



MINISTERIO  
DE SALUD

## EVALUACIÓN PAO 2024

Enero a Diciembre

HOSPITAL  
NACIONAL  
SUCHITOTO



Elaborado por:

Dra. Ligia Soraya Sánchez Guzmán  
DOCTORA EN MEDICINA  
J.V.P.M. No. 5892

Dra. Ligia Soraya Sánchez Guzmán  
Unidad de Calidad



Dr. Luis Alexander Hurtado Hernández  
Director Hospital Nacional de Suchitoto

Enero del 2025

# EVALUACIÓN DE PAO HOSPITALARIA

Periodo Enero a Diciembre 2024

HOSPITAL NACIONAL DE SUCHITOTO

EGRESOS, CONSULTA EXTERNA Y EMERGENCIA			
Datos propios por Hospital ENERO a DICIEMBRE 2024	PROGRAMADA	REALIZADA	% CUMPLIMIENTO
<b>Egresos Hospitalarios</b>			
Cirugía	582	426	73 %
Ginecología	100	80	80 %
Medicina Interna	653	921	147%
Obstetricia	1,017	441	43 %
Pediatría	749	668	89 %
<b>Consulta Externa</b>			
Medicina Interna	3,843	3,843	94 %
Cirugía General	1,958	1,831	94 %
Pediatría	1,632	1,136	70 %
Ginecología	979	832	85 %
Obstetricia	734	416	57 %
Medicina Familiar	653	518	79 %
Medicina General	6,500	18,307	282 %
Nutrición	857	635	74 %
Clínica de úlceras	549	19	3 %
<b>Consulta Emergencia</b>			
Cirugía	400	213	53 %
Ginecología	150	58	39 %
Obstetricia	500	294	59 %
Medicina General	6,500	18,307	282 %
Medicina Familiar	100	19	19 %

<b>Partos</b>			
Partos Normales	<b>300</b>	165	<b>52 %</b>
Partos por Cesárea	<b>100</b>	62	<b>56 %</b>
Porcentaje de Cesáreas		28 %	<b>Índice de cesarea primera vez 28 %</b>
<b>Cirugías</b>			
Cirugías electivas Hospitalarias	<b>168</b>	194	<b>115 %</b>
Cirugías electivas Ambulatorias	<b>72</b>	8	<b>11 %</b>
Cirugía Emergencia Hospitalización	<b>70</b>	107	<b>153 %</b>
Cirugía de Emergencia Ambulatoria	<b>50</b>	2	<b>4 %</b>
Cirugías Electivas Canceladas		46 de 311	Para un 15 %
Tiempos de espera para cirugía electiva	<b>60 días</b>	30 días	Para cirugía electiva, 1 solo recurso
Número de Atenciones Odontología primera vez	<b>734</b>	831	<b>113 %</b>
Número de Atenciones Odontológicas subsecuentes	<b>2,856</b>	1,668	<b>58 %</b>

Durante el 2024, se generaron **39,758** atenciones, 20,494 consultas externas y **19,264** consultas de emergencia, así como **2,584** egresos hospitalarios.

De los **egresos** generados, el 35 % pertenecen al servicio de medicina con 921, seguido por pediatría con 668 y cirugía con 426 egresos. Ginecología con un 80 % de lo programado y obstetricia con un 43 %, ya que desde el 2021 las atenciones por parto han venido a la baja, sumando la falta de recurso de especialista las 24 horas.

En la **consulta externa**, tenemos **6,500** atenciones brindadas por medicina general, seguida de 3,843 de medicina interna. La consulta de ginecología con 832 atenciones y 416 obstétricas.

En cuanto a las atenciones de **Odontología** se han aumentado las atenciones de primera vez con 831 y 1,068 para un 58 % de las subsecuentes programadas. La mayoría de los pacientes solo asiste 1 vez a consulta, además teníamos falla en compresor, lo que dificultaba brindar algunas atenciones.

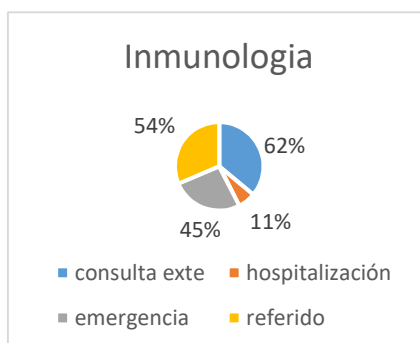
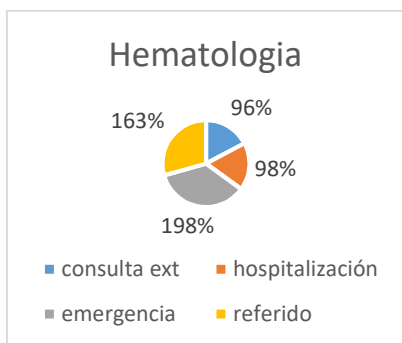
**Nutrición 74 %** de cumplimiento, mejorando las atenciones, con respecto al año anterior.

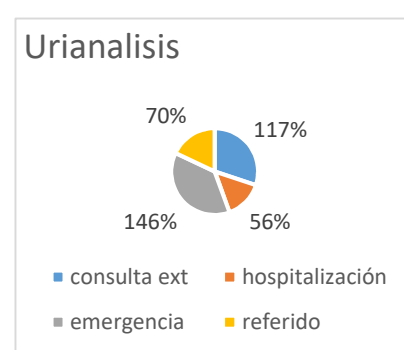
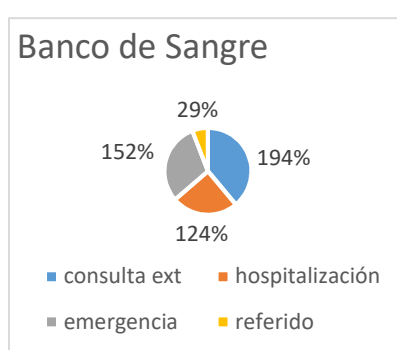
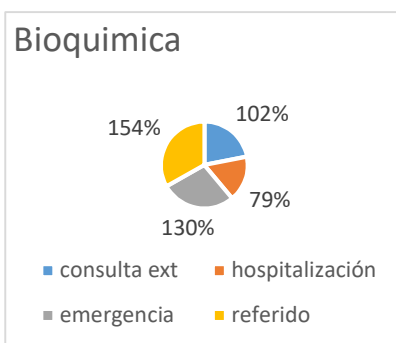
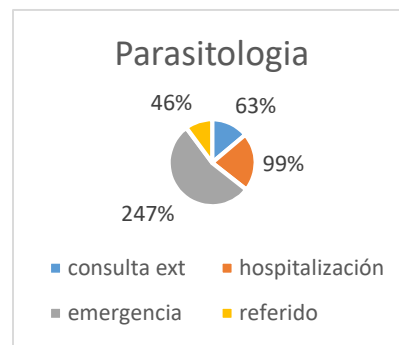
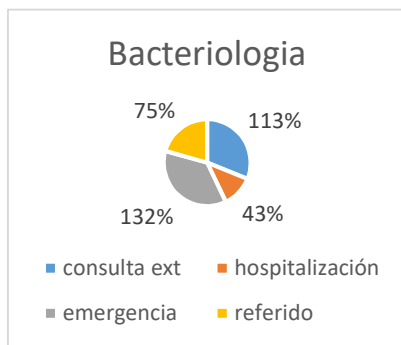
En el caso de atenciones de **Emergencia** son **19,264** con un 97% de consulta médica general, ya que cirugía solo se cuenta los viernes 12 h, y ginecología 2 veces por semana turno de 12h. Ya no contamos con médico pediatra para turnos.

El número de **Partos atendidos** son menores que lo programado, como es la tendencia a nivel nacional. Atendimos de **225** partos, de estos **163** vaginales y 62 cesáreas.

Las **Cirugías mayores** fueron 194 electivas y 107 de emergencia, un número mayor a lo programado, ya que se suman las gineco obstétricas. Si seguimos bajo en el total de cirugías ambulatorias, ya que solo se ha realizado el 4 % de lo programado, ya que por ser nuestra AGI, mayormente rural, el transporte no es fluido y los horarios limitados, lo que dificulta la movilidad de nuestros usuarios.

**Laboratorio** se ha mantenido un buen porcentaje de cumplimiento de lo programado en las diferentes áreas. Solo en el ramo de inmunología se ha tenido baja producción por falta de medios de cultivo, por la alta demanda, pero ya en gestiones para suplir las necesidades.





## 2. TIEMPOS DE ESPERA CONSULTA EXTERNA ESPECIALIDAD

SERVICIO	ESPERADO	REALIZADO
Medicina	30 días	33 días
Cirugía	30 días	29 días
Pediatría	1 día	12 días
Ginecología	30 días	48 días
Obstetricia	30 días	28 días

Los tiempos de espera disminuyeron en el último trimestre, por una leve baja en la demanda. Si persisten altas las de gineco obstetricia, por lo que se han hecho las gestiones para aumentar las horas de consulta el próximo año.

### 3. SERVICIOS DE INTERMEDIOS

FISIOTERAPIA	4,000	5,489	137 %
Exámenes de Radiología	8,000	8,434	105 %
USG	400	436	109%
EKG	800	412	52 %
INHALOTERAPIA	1,000	5,877	588 %
Recetas despachadas			
• Consulta externa	93,000	114,146	123 %
• Emergencia	30,000	31,309	104 %
Cirugía Menor	700	327	47%
Trabajo Social	5,028	4,840	96 %

Los **Servicios intermedios**, como las USG tenemos un 109 % de cumplimiento, de la especialidad de ginecología y obstetricia. No contamos al momento con recurso para USG general. En el caso de Radiología se han realizado más de lo programado ya que el número de pacientes por trauma ha aumentado la demanda, así como pacientes de medicina interna, con un 105 % de cumplimiento.

Así con las inhaloterapias con un 588 % más de lo programado, por el alto número de infecciones respiratorias agudas que se presentaron durante todo el año.

**Trabajo Social**, con 4840 atenciones, para un 96 %, brindando atenciones tanto a los pacientes ingresados y de consulta externa que necesitan gestiones de interconsulta, pruebas de gabinete entre otras gestiones de apoyo.

La **Cirugía menor** si se mantiene con un 47 %, aunque en este rubro hay un subregistro, ya que muchas veces el SIS, no da permite ver el diagnostico final y por otra no son censados oportunamente.

En cuanto a las **recetas despachadas** en consulta ambulatoria 114,146 y 31,309 de hospitalización lo que refleja el aumento de la demanda con un 123 % y 104 % respectivamente.

#### 4. CAPACIDAD INSTALADA

Camas censables	30
Camas no censables	9
Camas extra	15
Total médicos	24
Total de Enfermeras	55
Total de personal Técnico	60
Total de personal Administrativo	18

Se cuenta con 157 recursos en las diferentes áreas.

#### 5. LAVANDERIA, NUTRICION Y TRANSPORTE

SERVICIO	PROGRAMADO	REALIZADO	%
<b>Lavandería</b>			
Emergencia	17,172	28,927	168 %
Consulta externa General	61	349	572 %
Consulta especialidad	4,250	12,165	286 %
Hospitalización	27,497	31,299	113 %
<b>Alimentación y Dietas</b>	10,915	9,420	86 %
<b>Mantenimiento</b>	1,080	920	85 %
<b>Transporte</b>	96,000 Km	114,421 Km	119%

Por el aumento de la demanda tanto de consulta ambulatoria, hospitalización, cirugías y partos, se incrementa el # de libras de ropa lavada, más del 100 % programado. En alimentación arriba del 80% de lo programado.

En transporte se reportan **114,421 Km**, más del 100% programado, ya que han aumentado el número de referencias e interconsultas a otro nivel, así como los trámites administrativos para suplir insumos y medicamentos.

## 6. ABASTECIMIENTO DE MEDICAMENTOS

El abastecimiento de medicamentos se mantiene en un promedio de 85 % en lo que va del año. Se han tenido algunos problemas por falta de oferta de los proveedores en algunos insumos.

% Promedio del año 2024	85.51%
-------------------------	--------

## 7. INFECCIONES NOSOCOMIALES

% Promedio del año 2024	% acumulado
Se han tenido 11 infecciones nosocomiales	0.46%

Los 8 casos son:

- 1.GEA: 2
2. neumonía: 3
3. IVU por catéter urinario: 2
4. FAA: 2
5. Herida operatoria: 1
6. Endometritis: 1

En las referencias tenemos un total de **1,158 recibidas** de otras instituciones, para interconsulta principalmente con medicina interna y ginecología. Y hemos **enviado** a otro nivel **1,221** referencias en su mayoría procedimientos quirúrgicos como traumas y abdomen agudo.



Al momento lo que más ha afectado el cumplimiento de metas, sobre todo en el área de emergencia es no contar con especialista para cubrir turnos, que cubran 24 horas. Así mismo la toma de USG abdominales al no contar con especialista para tal caso.

Las metas de atención de parto, así como las consultas de ginecoobstetricia, han ido en aumento, así como la consulta de emergencia, ya que en el último trimestre se han tenido casi 300 consultas más que las reportadas al de inicio de año.