



# INFORME DE RENDICION DE CUENTAS

2013





### **EDICION**

Alcaldía Municipal de San Pedro Masahaut.

Fax tel

Email

REVISION Y CORRECCION.

### **Comisión Técnica Municipal.**

- Sra. Carmen Zelenia Ramírez de Chávez.( Oficial de información)
- Sra. Zonia de Osorio.(Concejal de la Comisión de Participación ciudadana.)
- Sr. Miguel Ángel Alvarado (Concejal de la Comisión de Participación ciudadana.)

### **ELABORACION DE DOCUMENTO Y DIAGRAMACION**

Licda. Reyna Cruz (Técnica ISD)

Fax (503) 2284-9726, Teléfonos: (503) 2274-2207, (503)2284-1064 y

[www.isd.org.sv](http://www.isd.org.sv)

**Agradecimiento a todas las jefaturas y empleados/as municipales por el esfuerzo de recopilar la información en el tiempo establecido.**



## Contenido

PRESENTACION.....	5
Generalidades del Municipio.....	6
Concejo Municipal (2012-2015).....	7
Distribucion de las comunidades:.....	8
Estructura Organizativa de las comunidades.....	8
Unidades Municipales existentes.....	9
Comisiones Municipales. (Art. 53 del Código Municipal).....	10
Compromisos de trabajo según la Plataforma Municipal 2012-2015.....	12
I. Unidad de proyección social y participación ciudadana.....	13
1.1 Nuestro Trabajo.....	13
1.2 Actividades realizadas año 2013.....	13
II. Informe de Unidad de Genero 2013.....	15
2.1 Elaboración y creación de mapas de miedo de la zona urbana.....	15
2.2 Apoyo en la elección de nueva junta directiva de ASOMUSA.....	15
2.3 Inauguración de ODAC UNIMUJER.....	16
2.4 Apoyo a iniciativa económica de panadería.....	16
2.5 Tejido organizativo.....	16
III. Unidad de Proyectos.....	19
IV. Unidad de Acceso a la Información Pública (UAIP).....	32
V. Departamento de Medio Ambiente y Desarrollo Económico.....	34
VI. Registro del Estado Familiar.....	38
6.1 Estructura orgánica del Registro del Estado Familiar.....	38
6.2 Personal responsable.....	38
6.3 Nacimientos.....	38
6.4 Defunciones.....	39
6.5 Matrimonio.....	39
6.6 Divorcio.....	40
6.7 Rectificaciones.....	40
6.8 Regímenes Patrimoniales del Matrimonio.....	40
6.9 Marginaciones.....	40
6.10. Carnet de minoridad.....	41



6.11	Cartas de ventas.....	41
6.12	Requisitos para contraer matrimonio. ....	41
6.13	Reposiciones de partidas. ....	41
6.13	Logros obtenidos. ....	42
VII.	Unidad de Administración Tributaria Municipal.....	42
7.1	Estrategias para la disminución de la mora. ....	42
7.2	Sectores que generan ingresos.....	42
7.3	sector comercio.....	42
7.4	Ingresos propios.....	43
7.5	Mora de contribuyentes.....	43
VIII.	Unidad Alumbrado Público y mantenimiento interno. ....	43
IX.	Clínicas Municipales. ....	46
9.1	Clínica Municipal de Astoria. ....	46
9.2	INFORME CLINICA MUNICIPAL SAN PEDRO MASAHUAT ENERO-DICIEMBRE 2013.....	50
X.	Unidad de Adquisiciones y Contrataciones (UACI) .....	53
10.1	Compras realizadas 2013.....	53
10.3	Licitaciones.....	54
10.4	Libre Gestión/administración.....	54
10.5	Apoyo a Comunidades.....	55
10.6	Adquisición de inmuebles.....	55
XI.	Departamento de Contabilidad.....	56
XII.	Programa de Erradicación del Trabajo Infantil (OIT) .....	58
12.1	Acuerdo entre la OIT y la Alcaldía Municipal de San Pedro Masahaut.....	59
12.2	Fondos proporcionados por OIT.....	60
12.3	Aporte de la municipalidad al plan de sensibilización.....	61
12.4	Fotografías del Programa OIT .....	62
XIII.	Programa (Alba Becas) .....	63
13.1	Fotografías ALBABECAS: .....	64





### PRESENTACION.

La democracia es un proceso complejo que se construye día con día y que requiere no solo de la voluntad de la los gobernantes sino que también, de manera fundamental de la Participación de la Ciudadanía consiente, que busca objetivos en común: bienestar, desarrollo, justicia entre otros.

La Rendición de Cuentas es uno de los componentes principales de la transparencia, Significa dar explicación, justificar, someter a la evaluación pública, a examen y revisión Ciudadana las decisiones y las actuaciones de los y las servidores públicos en el ejercicio de su gestión pública.

La Municipalidad de San Pedro Masahuat, desde hace varios años realiza ésta Práctica, y con la Ley de acceso a la Información pública LAIP, da cumplimiento a un derecho fundamental que la ciudadanía tiene. Por otra parte lo establece el Código Municipal en el Artículo 125 –B.

En Este sentido La Comisión Técnica Municipal CT-UAIP, juega un papel protagónico en el cumplimiento de los mecanismos de transparencia y participación ciudadana.

Por el momento coyuntural no se realizó la audiencia de Rendición de cuentas en el tiempo que señala la ley, pero se inició el proceso anticipado con la colaboración de las diferentes jefaturas y técnicos/as de las diferentes áreas administrativas. Producto de este proceso que llevó varias reuniones se elaboró este documento, que recoge información producida el año 2013.

La Iniciativa Social para La Democracia (ISD), ha asesorado este proceso en el Marco del Proyecto” Auditoría Social, ejerciendo el derecho de Acceso a la información pública, para incidir en la Gestión Pública. Con el apoyo financiero de Acción solidaria del tercer mundo (ASTM) de Luxemburgo.



## Generalidades del Municipio.

Ubicación geográfica.

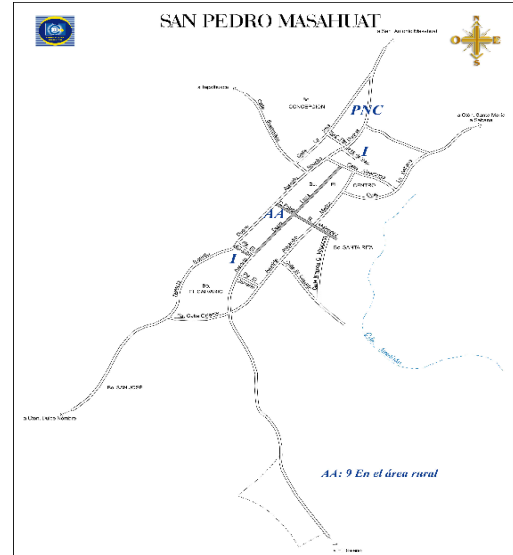
San Pedro Masahuat obtuvo el título de villa en Febrero de 1875, y el 07 de abril de 1892 fue ascendida a cabecera de distrito con los pueblos anexos de san Juan Tepezontes, El Rosario, San Antonio Masahuat, San Miguel Tepezontes, San Emigdio y Paraíso de Osorio, estos dos últimos le fueron segregados en el Distrito de San Pedro Nonualco en 1912.

La ciudad de San Pedro Masahuat se localiza en la zona Paracentral del país y pertenece al Departamento de La Paz, desde que éste fue creado el 21 de febrero de 1852. Tiene una extensión geográfica de 96.38 kilómetros cuadrados de acuerdo con la última medición aunque anteriormente se le atribuían 121.39

km<sup>2</sup>, por lo que se constituye en el tercer municipio más extenso del departamento después de Zacatecoluca y Santiago Nonualco, respectivamente; luego de este último, por el tamaño de su población rural, es el Municipio más importante de su departamento. Su centro Municipal de halla a una altitud de 203 metros sobre el nivel del mar, pero desciende al mínimo en el extremo sur conforme se aproximan al oleaje marino.

La cabecera municipal se encuentra a unos 40 kilómetros de la capital salvadoreña y se llega a través de carreteras completamente pavimentadas. Esto último permite hacer un recorrido en vehículo particular en menos de una hora e ingresando por el cantón El Carmen, específicamente por el sitio conocido como El Desvío sobre la carretera Vieja hacia Zacatecoluca y que se halla a una distancia aproximada de 5 kilómetros del centro urbano. Por tanto su entrada principal es de sur a norte, pero también tiene acceso desde San Miguel Tepezontes pasando por San Antonio Masahuat.

San Pedro Masahuat, limita con San Antonio Masahuat; al Oeste con Tapalhuaca, San Juan Talpa y San Luis Talpa; al Este y Sureste colinda con Rosario de la Paz y Santiago Nonualco; y hacia el Sur con el Océano Pacífico.





### Concejo Municipal (2012-2015)

INTEGRADO POR 14 MIEMBROS DE LAS DIFERENTES COMUNIDADES DEL MUNICIPIO:



INTEGRADO POR 14 MIEMBROS DE LAS DIFERENTES COMUNIDADES DEL MUNICIPIO.

*LIC. CARLOS ALBERTO RAMOS RODRIGUEZ. (ALCALDE MUNICIPAL)*

*SRA. MARIA DIGNA NAVARRO DE FLORES. (SINDICA MUNICIPAL)*

*LIC. ROSARIO ELENA VILLACORTA DE ALVARADO.*

*SRA. SONIA DEL CARMEN HERNANDEZ DE OSORIO.*

*SR. JOSE ARNULFO RECINOS*

*SR. RICARDO ARCE MENDOZA*

*SR. EDER ALIRIO LARA LARA*

*SRA. ROSA ELIDA MARTINEZ RODRIGUEZ*

*SR. MIGUEL ANGEL ALVARADO*

*SR. JULIO HENRIQUEZ PINEDA*

*SR. MIGUEL ERNESTO SIBRIAN*

*PROF. MARIA ELENA SORIANO ROSALES*

*PROF. NELSON ANTONIO RAMIREZ LOPEZ*

*LICDA. ELSY LORENA MENDOZA.*



### División Política Administrativa

- CANTONES 19
- CASERIOS 43
- POBLACION: 39, 500 Habitantes.

### Distribucion de las comunidades:

- Zona norte: Roberto González
- Zona sur-poniente: Jorge Alberto López
- Zona sur-oriente: Francisco Sánchez
- Zona centro: Roberto Sibrían
- Zona urbana: Dennis Julián

### Estructura Organizativa de las comunidades.

ADESCOS con Personerías Jurídicas 42

Directivas de hecho 18

### OTRAS ASOCIACIONES CON PERSONERÍA JURÍDICA.

- LA ASOCIACION DE MUJERES SAMPEDRANAS (ASOMUSA)
- LA ASOCIACION DE JOVENES SAMPEDRANOS (ASOJUSA)
- ASOCIACION DE DASARROLLO INTEGRAL DE SAN PEDRO MASAHUAT (ADIMASATH)
- ASOCIACION INTERCOMUNAL PARA EL DESARROLLO ECONOMICO Y SOCIAL DEL RIO JIBOA
- ASOCIACION INTERCOMUNAL DE LA ZONA SUR PONIENTE DE SAN PEDRO MASAHUAT
- COOPERATIVA MAR Y CONCHAS
- COOPERATIVA OLAS DEL SUR
- COOPERATIVA LUCHADORES DEL PACIFICO
- COOPERATIVA OLAS DEL SUR
- COOPERATIVAS AVES DE JIBOA
- ASOCIACION DE GANADEROS EL ACHIOTAL



**Unidades Municipales existentes.**

- ✓ **DESPACHO MUNICIPAL**
- ✓ **COMISIONES MUNICIPALES**
- ✓ **GERENCIA ADMINISTRATIVA Y FINANCIERA**
- ✓ **UNIDAD DE SECRETARIA**
- ✓ **UNIDAD DE PROYECTOS**
- ✓ **REGISTRO DEL ESTADO FAMILIAR**
- ✓ **SERVICIOS MUNICIPALES**
- ✓ **PROYECCION SOCIAL Y PARTICIPACION CIUDADANA**
- ✓ **COMUNICACIONES**
- ✓ **PROGRAMA OIT/ Y PROGRAMA DE BECAS**
- ✓ **UNIDAD ADMINISTRATIVA TRIBUTARIA MUNICIPAL**
- ✓ **CATASTRO**
- ✓ **CUENTAS CORRIENTES**
- ✓ **CONTABILIDAD**
- ✓ **TESORERIA**
- ✓ **UNIDAD DE ADQUISICIONES Y CONTRATACIONES DE LA ADMON PUBLICA**
- ✓ **LOGISTICA Y SERVICIOS**
- ✓ **CLINICAS MUNICIPALES**
- ✓ **UNIDAD DE TRANSPORTE**
- ✓ **UNIDAD DE GENERO**
- ✓ **CUERPO DE AGENTES MUNICIPALES**
- ✓ **DISTRITOS MUNICIPALES (ISLETAS /ACHIOTAL)**



## Comisiones Municipales. (Art. 53 del Código Municipal)

### a) COMISION DE EDUCACION Y CULTURA.

- PROFA. ROSARIO ELENA VILLACORTA DE ALVARADO (COORDINADORA)
- PROF. NELSON ANTONIO RAMÍREZ LÓPEZ
- PROFA. MARÍA ELENA SORIANO ROSALES
- SR. EDER ALIRIO LARA

**Objetivo.** Transmitir programas de vinculación de jóvenes y niños en temas relacionados con el aprendizaje cultural, conductual, y demás valores y costumbres que posee nuestro municipio, ello en aras de fortalecer la educación integral.



### b) COMISIÓN DE GESTIÓN Y PROYECTOS.

- SRA. MARÍA DIGNA NAVARRO DE FLORES(COORDINADORA)
- SR. JOSÉ ARNULFO RECINOS VÁSQUEZ.
- SR. RICARDO ARCE MENDOZA.

**Objetivo.** Implementar a través de la gestión municipal proyectos y programas que sean de desarrollo y bienestar de las familias que residen en las comunidades del municipio y efectivamente las que viven extrema pobreza.



### c) COMISION DE DEPORTE INTEGRAL.

- Sr. Julio Henríquez Pineda (Coordinador)
- Licda. Elsy Lorena Mendoza Hernández
- Sr. Eder Alirio Lara Lara.



**Objetivo.** Incidir en el deporte integral en las diferentes disciplinas, como una herramienta preventiva y educativa de carácter integral y como instrumento de organización social y fomento comunitario, promoviendo la equidad de género en los niños, niñas y jóvenes del municipio.

### d)COMISION DE PARTICIPACION CIUDADANA Y GENERO

- Sra. Rosa Elida Martínez Rodríguez (Coordinadora)
- Profa. María Elena Soriano Rosales
- Prof. Nelson Antonio Ramírez López

**Objetivo.** Promover la incorporación activa de la población en las diferentes estructuras organizativas del municipio, garantizando con ello la participación





ciudadana, en donde hombres y mujeres reconozcan sus derechos y responsabilidades.

**e) COMISION DE SALUD Y MEDIO AMBIENTE.**

- Licda. Elsy Lorena Mendoza Hernández (Coordinadora)
- Sr. Miguel Ernesto Sibrian Martínez
- Sra. Rosa Elida Martínez Rodríguez
- Sra. Zonia del Carmen Hernández de Osorio



**Objetivo. Apoyar al Concejo Municipal en la toma de decisiones referente al área de salud y medio ambiente del Municipio, buscando el desarrollo de todas y todos los habitantes sampedranos.**

**f) COMISION DE SEGURIDAD ALIMENTARIA.**

- SRA. MARIA DIGNA NAVARRO – COORDINADORA
- SR. EDER ALIRIO LARA
- SRA. ZONIA DEL CARMEN HERNANDEZ DE OSORIO

**Objetivo. Garantizar la sustentabilidad alimentaria de las familias en situación de pobreza extrema en el Municipio de San Pedro Masahuat.**

**g) COMISION DE DESARROLLO ECONOMICO LOCAL Y TURISMO**

- SR. JOSE ARNULFO RECINOS
- SR. RICARDO ARCE MENDOZA
- SR. MIGUEL ERNESTO SIBRIAN

**Objetivo. Promover el aprovechamiento de las potencialidades eco turísticas que posee el municipio, que permitan lograr un desarrollo económico sostenible para las familias sampedranas.**

**COOPERACION NACIONAL E INTERNACIONAL**

- MANOS AMIGAS
- FUNDASAL
- SAVE THE CHILDREN
- ISD
- RIGRAC / GIZ
- ORMUSA
- JICA-BOSAI
- COMANDOS DE SALVAMENTO
- VICEMINISTERIO DE VIVIENDA



**ACTAS EMITIDAS POR EL CONCEJO MUNICIPAL DURANTE EL PERIODO 2013.**

**NUMERO DE ACTAS MUNICIPALES 50**

- *Acuerdos más sobresalientes:*
- Contrataciones de personal
- Inauguraciones de Distritos Municipales Isletas y Achiotal
- Reposiciones de partidas de nacimientos
- Aprobación de carpetas de proyectos
- Autorización de inicio de proyectos
- Aprobación de Bases de licitación
- Adjudicaciones de contratos
- Suscripción de Convenios
- Ayudas para las fiestas patronales en las comunidades
- Aprobación de otras ayudas
- Rendición de cuentas
- Gestiones Internacionales

**Compromisos de trabajo según la Plataforma Municipal 2012-2015.**

**Objetivo Estratégico:**

**Consolidar al Municipio de San Pedro Masahuat, como un modelo de gestión, comprometida con mejorar la calidad de vida de los ciudadanos y ciudadanas. Convirtiéndolo en un Municipio solidario, digno y con mejores oportunidades para todos y todas.**

- 1- **Un Municipio Productivo y con desarrollo Económico.**
- 2- **Un Municipio con Educación Cultura y recreación.**
- 3- **Un Municipio con Seguridad y con gestión de riesgo.**
- 4- **Un Municipio Solidario, moderno, participativo y con equidad de género.**
- 5- **Un municipio Solidario, ordenado y limpio.**



## I. Unidad de proyección social y participación ciudadana.

### 1.1 Nuestro Trabajo.

El que hacer de la Unidad de Proyección Social y Participación Ciudadana de la Alcaldía Municipal de San Pedro Masahuat, ha estado centrado en el apoyo a todas las actividades Sociales en la que participan las autoridades y unidades municipales.

Además se trabaja de la mano con las comunidades y las instituciones del municipio a fin; de promover el desarrollo de nuestra gente y satisfacer los derechos de nuestro pueblo a través de la organización.



### 1.2 Actividades realizadas año 2013.

#### Proyectos sociales:

Entrega de 1,000 paquetes de útiles escolares a alumnos de bachillerato.

Más de 3,000 madrecitas participaron en la en las celebraciones durante el mes de las madres.

- Apoyo en las fiestas titulares y patronales.
- Se han beneficiado a más de 1,680 familias con el Paquete de víveres de seguridad alimentaria de las comunidades del municipio.

- Este año se implemento la quinta Escuela municipal de futbol, en cantón el Achiotales e incorporación de la Escuela Municipal Nueva Fe, contando con más de 389 alumnos en total, en las 5 Escuelas.

- Entrega de bonos de \$75.00 a 22 equipos federados del municipio.

- En la misión Angelita Sabrían de Gamero se han beneficiado a la fecha a más de 200 familias en la entrega de láminas, sillas de ruedas, vivieres, medicamentos, exámenes médicos etc.



- Hasta la fecha se han realizado 8 cambios de junta directivas que ya culminaron sus 2 años de funcionamiento las cuales son: Colonia Valladares, Triunfos de La Paz, Caserío 3 Ceibas, Buen Samaritano, El Fraile, Caserío los Novillos, Santa María el Coyol, Astoria.

- Apoyo al Equipo Conductor, integrado por líderes y lideresas del municipio para su empoderamiento, la Comisión de participación Ciudadana del Concejo se



apoyó para la construcción de La Agenda Ciudadana con la asistencia técnica de ISD. Apoyo con las Escuelas de formación ciudadana con FUNDASAL para líderes y lideresas del municipio.

- Organización del mes cívico con las instituciones locales del municipio, celebración del día del maestro/a todos los docentes del municipio.
- El relanzamiento de todos los proyectos sociales con el nuevo logo institucional.
- Se realizó una feria de logros donde expusieron los avances y resultados de los proyectos sociales.
- Apoyo a la banda de música municipal.
- Conmemoración día de los difuntos en cementerio municipal
- **Convivio navideño a los alumnos de 5 escuelas de futbol**
- **Convivio navideño para líderes y lideresas del municipio.**
- **Entrega de 12,000 juguetes a niñas y niños de nuestro municipio en el mes de diciembre.**
- Inauguraciones de los diferentes proyectos.



## II. Informe de Unidad de Género 2013.

En febrero del año 2013, inicia la construcción de la Casa de la Mujer María Argelia Baires, se conformó una comisión de la municipalidad y ORMUSA para la coordinación y presentación de avances por parte de REDES empresa a cargo de la construcción.



En ese mismo mes se dio a conocer a las comunidades de los alrededores el proyecto de construcción y la posibilidad de emplear la mano de obra no calificada de la zona.

En el mes de febrero se presentaron los resultados del estudio situacional de las Mujeres de San Pedro Masahuat 2013, a la Red de Prevención de violencia de género la cual, está conformada por todas las instituciones locales del municipio. Los resultados reflejan el incremento de la violencia hacia la mujer en este año, todavía se naturaliza la violencia hacia la mujer en el ámbito privado sin embargo, las mujeres ya identifican a la municipalidad como una fuente de apoyo y en quien se puede confiar.

### 2.1 Elaboración y creación de mapas de miedo de la zona urbana.

Se contó con la participación de mujeres del Paredón, El Cabral el Carmen, Dulce nombre Col. Nicaragua Col. Valladares Sicahuite – Icacó, Barrio el Calvario Santa Rita, San José y Concepción, con el fin de identificar las zonas más peligrosas y que se vuelven de riesgo para el tránsito de las mujeres. Con este ejercicio se pretende que los resultados de este esfuerzo sean tomados en cuenta por las autoridades municipales en la prevención de la violencia.



### 2.2 Apoyo en la elección de nueva junta directiva de ASOMUSA.



El 12 de marzo del 2013, la Unidad de Género, Proyección social y la comisión de participación ciudadana apoyamos en la conformación de la nueva directiva de ASOMUSA para el periodo 2013-2015.



Se colaboró en la coordinación del evento para la elección los mecanismos y la convocatoria de las socias.





### 2.3 Inauguración de ODAC UNIMUJER.



En el mes de abril, se inauguró las instalaciones de las oficinas de atención a mujeres víctimas de violencia en el Pedregal del Rosario, La Paz. Donde se brindan servicios de colocación de denuncia, atención en crisis y espacio de escucha activa, la vinculación con la Unidad de género de esta municipalidad se da porque las mujeres de nuestro municipio ya están haciendo uso de este espacio. Para finales del año 2013, se contabilizaron 60 denuncias entre ellas: 15 violencia sexual, 40 violencia psicológica y 5 violencia física.

### 2.4 Apoyo a iniciativa económica de panadería.

En el año 2013, como parte del compromiso de la municipalidad, en apoyar a las iniciativas económicas de panadería en todo el municipio, el gobierno municipal, hizo entrega de 18 hornos a diversos grupos de mujeres emprendedoras del municipio.

A partir de la inauguración de la Casa Municipal de la mujer María



Argelia Baires, en septiembre 2013, se diseñó un plan de trabajo el cual plasma todas las actividades a realizar; que permitan el accionar activo de dicho centro.

Uno de los objetivos primordiales de este plan es el fortalecimiento y empoderamiento de las mujeres y en especial las mujeres integrantes de ASOMUSA.



### 2.5 Tejido organizativo.

La casa de la Mujer está integrada de la siguiente manera: una coordinadora de la Casa, 2 promotoras, 2 personas de servicios varios y dos vigilantes, los cuales son pagados por la municipalidad. Esta dinámica ha permitido un mayor tejido asociativo mayor acercamiento y presencia de mujeres en las diversas convocatorias y el conocimiento real de todas las necesidades prácticas y derechos de las mujeres.

Junto al apoyo y la sinergia existente entre la Municipalidad y la Casa de la mujer, se han conformado 10 Comités de Lideresas, las cuales están integradas por mujeres de la zona sur oriente, zona sur poniente, Casco







urbano y Barahona, cada grupo está integrado de 25 a 30 mujeres. Con estos grupos se realiza una reunión al mes en los cuales se imparten capacitaciones sobre proyectos de vida, conocimiento de la ley especial para una vida libre de violencia para las mujeres y otros.

Más de 120 mujeres han sido formadas en las temáticas anteriormente mencionadas. Todas las acciones, forman parte de las diversas actividades en el marco del proyecto de la Casa de la Mujer. Se han formado **11 comités de mujeres en las siguientes comunidades: Samaritano I, San Marcelino, Victorias 2000, Las Moras, 15 de septiembre,**



**El Porvenir, Astoria, Las Hojas, San José de Luna, Miraflores, Santa María el Coyol.** Cada comité está integrado por 6 mujeres en total 66 mujeres están integradas en dichos comités.

Actualmente dentro de la Casa de la mujer se cuenta con un grupo de autoayuda, el cual está integrado por mujeres de la comunidad el Achiotal y de otras comunidades circundantes a la zona. Las reuniones están a cargo de una promotora de la Casa, la cual es sobreviviente de violencia de

género, en cada reunión participan de 20 a 25 mujeres por jornada.

Fuera de este territorio se cuenta con un grupo de autoayuda de **20 mujeres, en la comunidad Las Isletas, otro grupo de 20 mujeres jóvenes y el casco urbano otro grupo de 20 mujeres, en total participan 60 mujeres en los grupos de autoayuda.**



Este apoyo es bien visto por las mujeres de las comunidades ya que, éste espacio les ha permitido superar sus propias vivencias y así ser entes multiplicadoras de sus experiencias a otras que están viviendo o están saliendo de este círculo de violencia.

La unidad de género ha sido el indiscutible en el acompañamiento de la red de prevención de la violencia de género, que aglutina a las fuerzas vivas del municipio (Policía Nacional Civil, Centros Escolares, Juzgados de Paz y de Instancia, casa de la Cultura, ODAC UNIMUJER, Comisión de Género de la municipalidad) y que a través del tiempo se ha mantenido en comparación a otros esfuerzos creados dentro o fuera de la municipalidad.



La unidad de género de la Municipalidad es la que coordina las reuniones de la red. Se cuenta con un plan de trabajo el cual, plasma las acciones de cada instancia, hay una comunicación directa entre sus integrantes ante cualquier situación que se presente. La Unidad de género, acompaña algunos procesos



sugiere y orienta sobre algunos casos, existen actividades de sensibilización de la red donde cada uno de ellos se vuelven agentes multiplicadores en cada una de las áreas, además las oficinas de ODAC Unimujer ha venido a fortalecer, a generar confianza en las mujeres para una mayor denuncia ya que este espacio brinda una atención de calidad a cada una de las mujeres, por ser un servicio especializado, personal capacitado y sensibilizado en los derechos igualdad y equidad de las mujeres sin ser re victimizadas.

Actualmente se cuenta con un plan de prevención de violencia diseñado para tres años, con su respectivo presupuesto, gracias a la voluntad política del Sr. Alcalde y el Concejo.

Parte de las acciones contempladas en el plan fueron retomadas del diagnóstico participativo elaborado por las mujeres del municipio de San Pedro Masahuat.

Otra de las acciones que ha favorecido a la salida de círculos de violencia es el apoyo que brinda ORMUSA, a través de las asesorías y atención



legal; el cual se brinda una vez al mes en las instalaciones de la municipalidad y Casa de la Mujer.

Esto ha favorecido en la generación de mayor denuncia, y lo más importante el grado de confidencialidad y seguimiento que se les brinda a cada caso.

En el año 2013 en la unidad de género se atendieron 20 casos de violencia psicológica, 20 casos de cuota alimenticia, 10 casos de reconocimiento tardíos de hijos e hijas los cuales

tuvieron su respectivo seguimiento y feliz término.

La Casa de la Mujer en sus primeros días de apertura recibió 20 casos. Asimismo desde la apertura de la Casa de la Mujer la población en general, ha sido informada de los servicios que se brinda como: talleres vocacionales, actualmente se está impartiendo el taller de bisutería en piedra semipreciosa, con una participación de 20 mujeres (presupuestados en la carpeta técnica municipal) atención jurídica y legal servicios administrativos de la municipalidad, servicio de partidas de nacimiento, partida de defunción, pago de impuestos etc.

Otras acciones que se coordinan desde la casa, es la capacitación y sensibilización impartir el conocimiento de la política de género y la LEIV, en los centros escolares de la zona y sus alrededores, tanto a alumnos y alumnas como a los padres de familia, a quienes se les interviene en las actividades de Escuelas para padres, las cuales son actividades plasmadas en el plan educativo de cada institución.





### III. Unidad de Proyectos.

#### 3.1 CONSTRUCCIÓN DE EMPEDRADO FRAGUADO CON SUPERFICIE DE CONCRETO.

Antes



Después.



**FUENTE DE FINANCIAMIENTO:**  
**MODALIDAD DE EJECUCIÓN:**  
**FECHA DE INICIO:**  
**FECHA DE FINALIZACIÓN:**  
**MONTO PRESUPUESTADO:**  
**MONTO EJECUTADO:**  
**UBICACIÓN:**

**Préstamo Bancario**  
**Administración**  
**18/02/2013**  
**20/04/2013**  
**\$61,000.00**  
**\$82,163.43**  
**Cantón Las Isletas**

#### 3.2 COMPRA DE INMUEBLE Y CONSTRUCCIÓN DE CENTRO COMUNAL LUIS ALONSO PINEDA.



Antes  
Después.



**FUENTE DE FINANCIAMIENTO:**  
**MODALIDAD DE EJECUCIÓN:**  
**FECHA DE INICIO:**  
**FECHA DE FINALIZACIÓN:**  
**MONTO PRESUPUESTADO:**  
**MONTO EJECUTADO:**  
**MONTO COMPRA DE TERRENO:**  
**MONTO CASA COMUNAL:**  
**MONTO MURO PERIMETRAL:**  
**MONTO CANCHA DEPORTIVA:**  
**MONTO ARCO DE BIENVENIDA:**  
**UBICACIÓN:**

**FODES**  
**Administración Comunidad**  
**16/10/2012**  
**26/04/2013**  
**\$37,970.00**  
**\$42,261.09**  
**\$13,970.00**  
**\$19,984.98**  
**\$4,429.66**  
**\$3,706.05**  
**\$170.40**  
**Colonia Valladares**





### 3.3 OBRAS DE MITIGACIÓN EN CALLE EN EL CANTON LAS HOJAS.

Antes

Después.



<b>FUENTE DE FINANCIAMIENTO:</b>	<b>FODES</b>
<b>MODALIDAD DE EJECUCIÓN:</b>	<b>Administración</b>
<b>FECHA DE INICIO:</b>	<b>15/04/2013.</b>
<b>FECHA DE FINALIZACIÓN:</b>	<b>17/05/2013.</b>
<b>MONTO PRESUPUESTADO:</b>	<b>\$31,000.00</b>
<b>MONTO EJECUTADO:</b>	<b>\$ 31,326.60</b>
<b>UBICACIÓN:</b>	<b>Cantón Las Hojas</b>

### 3.4 OBRAS DE PROTECCIÓN EN PUENTE EL PAREDÓN.



<b>FUENTE DE FINANCIAMIENTO:</b>	<b>FISDL</b>
<b>MODALIDAD DE EJECUCION:</b>	<b>Licitación Publica.</b>
<b>FECHA DE INICIO:</b>	<b>02/2013.</b>
<b>FECHA DE FINALIZACION:</b>	<b>05/2013.</b>
<b>MONTO PRESUPUESTADO:</b>	<b>\$198,138.96</b>
<b>MONTO EJECUTADO:</b>	<b>\$198,138.96</b>
<b>UBICACIÓN:</b>	<b>Cantón El Panderón.</b>



### 3.5 MEJORAMIENTO DE TECHO EN CENTROS ESCOLARES.

Antes



Después.



**FUENTE DE FINANCIAMIENTO:** Embajada del Japón  
**MODALIDAD DE EJECUCION:** Licitación Publica.  
**FECHA DE INICIO:** 10/12/2012  
**FECHA DE FINALIZACION:** 23/01/2013.  
**MONTO PRESUPUESTADO** \$103.159.36  
**MONTO EJECUTADO:** \$91,554.01  
**UBICACIÓN:** Comunidad El Cabral, Lotificacion Miraflores, Cantón El Achiotal y Comunidad Los Novillos  
**CONSTRUYE:** ROMAD Ingenieros S.A. de C.V.  
**SUPERVISIÓN :** Arq. Carlos Eduardo Olmedo

### 3.6 CASA MUNICIPAL DE LA MUJER.



**FUENTE DE FINANCIAMIENTO:**  
**MODALIDAD DE EJECUCION:**  
**FECHA DE INICIO:**  
**FECHA DE FINALIZACION:**  
**MONTO PRESUPUESTADO:**  
**MONTO EJECUTADO:**  
**UBICACIÓN:**  
**POBLACION BENEFICIADA:**  
**CONSTRUYE:**

**FODES**  
**Administración/ Contrapartida**  
**11/02/2013**  
**14/06/2013**  
**\$12,500.00**  
**\$13,261.22**  
**Cantón El Achiotal**  
**Toda la población la zona sur .**  
**REDES**



### 3.7 OBRA DE MITIGACIÓN Y MEJORAMIENTO DE AREA RECREATIVA.



**FUENTE DE FINANCIAMIENTO:** FODES  
**MODALIDAD DE EJECUCION:** Administración  
**FECHA DE INICIO:** 04/05/2013  
**FECHA DE FINALIZACION:** 12/07/2013  
**MONTO PRESUPUESTADO:** \$30,000.00  
**MONTO EJECUTADO:** \$29,436.31  
**UBICACIÓN:** Santa María El Coyol,  
Cantón Las Hojas

### 3.8 TERRACERÍA Y CONSTRUCCIÓN DE OBRA DE PROTECCIÓN DE CANCHA DE FUTBOL.



**FUENTE DE FINANCIAMIENTO:** FODES, incluye obra adicional  
**MODALIDAD DE EJECUCION:** Administración  
**FECHA DE INICIO:** 02/05/2013  
**FECHA DE FINALIZACION:** 10/07/2013  
**MONTO PRESUPUESTADO:** \$13,160.36  
**MONTO EJECUTADO:** \$14,575.40  
**UBICACIÓN:** Colonia El Icaico, Cantón El Sicahuite  
**CONSTRUYE:** Sr. Teodoro Velásquez





### 3.9 CONSTRUCCIÓN DE BÓVEDA EN LAS MORAS.



<b>FUENTE DE FINANCIAMIENTO:</b>	<b>FODES</b>
<b>MODALIDAD DE EJECUCION:</b>	<b>Administración</b>
<b>FECHA DE INICIO:</b>	<b>08/06/2013</b>
<b>FECHA DE FINALIZACION:</b>	<b>04/07/2013</b>
<b>MONTO PRESUPUESTADO:</b>	<b>\$924,64</b>
<b>MONTO EJECUTADO:</b>	<b>\$960,67</b>
<b>UBICACIÓN:</b>	<b>Comunidad Las Moras, Canton Las Hojas</b>

### 3.10 LIMPIEZA Y DRENAJE DE CAUSE DE CAÑADA.



<b>FUENTE DE FINANCIAMIENTO:</b>	<b>FODES/MOP</b>
<b>MODALIDAD DE EJECUCION:</b>	<b>Administración</b>
<b>FECHA DE INICIO:</b>	<b>18/06/2013</b>
<b>FECHA DE FINALIZACION:</b>	<b>15/06/2013</b>
<b>MONTO EJECUTADO:</b>	<b>\$1,940.43</b>
<b>UBICACIÓN:</b>	<b>Cantón El Porvenir</b>



### 3.11 MANTENIMIENTOS DE ESPACIOS PÚBLICOS (PINTURA DEL PARQUE)



<b>FUENTE DE FINANCIAMIENTO:</b>	<b>FODES</b>
<b>MODALIDAD DE EJECUCION:</b>	<b>Administración</b>
<b>MONTO PRESUPUESTADO:</b>	<b>\$10,104.34</b>
<b>MONTO EJECUTADO:</b>	<b>\$10,104.34</b>
<b>UBICACIÓN:</b>	<b>Parque, Iglesia, Alcaldía y Mercado</b>

### 3.12 CONSTRUCCION DE CANALETA EN LOTIFICACION MIRAFLORES.



<b>FUENTE DE FINANCIAMIENTO:</b>	<b>FODES</b>
<b>MODALIDAD DE EJECUCION:</b>	<b>Administración</b>
<b>FECHA DE INICIO:</b>	<b>01/07/2013</b>
<b>FECHA DE FINALIZACION:</b>	<b>07/08/2013</b>
<b>MONTO PRESUPUESTADO:</b>	<b>\$2,349.65</b>
<b>MONTO EJECUTADO:</b>	<b>\$2,380.05</b>
<b>UBICACIÓN:</b>	<b>Lotificacion Miraflores</b>



### 3.13 MEJORAMIENTO DE TECHO EN CENTROS ESCOLARES

#### OBRAS COMPLEMENTARIAS.

Antes



Después.



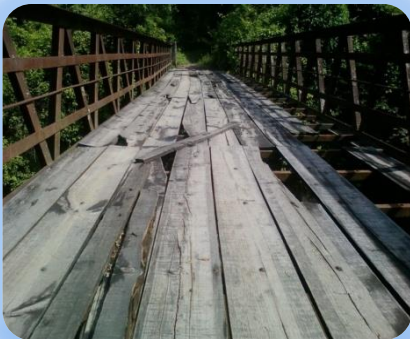
FUENTE DE FINANCIAMIENTO:  
MODALIDAD DE EJECUCION:  
FECHA DE INICIO:  
FECHA DE FINALIZACION:  
MONTO PRESUPUESTADO:  
MONTO EJECUTADO:  
UBICACIÓN:

Embajada del JAPON/ Alcaldía  
Libre Gestión  
08/05/2013  
29/05/2013  
\$11,604.99  
\$11,604.99  
Comunidad El Cabral, Lotificación Miraflores,  
Cantón El Achiotal y Comunidad Los Novillos  
Corporación CAMIL S.A. de C.V.

CONSTRUYE:

### 3.14 REPARACIÓN AMPLIACIÓN DE PINTURA EN PUENTE QUE CONDUCE A CANTON BUENA VISTA.

Antes



Después.



FUENTE DE FINANCIAMIENTO:  
MODALIDAD DE EJECUCION:  
MONTO PRESUPUESTADO:  
MONTO EJECUTADO:  
UBICACIÓN:  
CONSTRUYE:

FODES  
Administración  
\$5,400.00  
\$5,400.00  
Casco Urbano  
Sr. Carlos Ernesto Sánchez





### 3.15 CONCRETEADO DE CALLE PRINCIPAL CANTÓN EL DULCE NOMBRE.



<b>FUENTE DE FINANCIAMIENTO:</b>	<b>PFGL/FODES</b>
<b>MODALIDAD DE EJECUCION:</b>	Licitación Publica
<b>FECHA DE INICIO:</b>	27/05/2013
<b>FECHA DE FINALIZACION:</b>	06/08/2013
<b>MONTO EJECUTADO EL DULCE NOMBRE:</b>	\$11,116.95
<b>MONTO EJECUTADO EL PAREDON:</b>	\$23,352.96
<b>MONTO EJECUTADO LA SABANA:</b>	\$17,870.87
<b>UBICACIÓN:</b>	Cantón El Dulce Nombre, Cantón El Paredón y Cantón La Sabana
<b>CONSTRUYE:</b>	ROMAD Ingenieros S.A. de C.V.
<b>SUPERVISIÓN:</b>	Arq. Sergio Méndez

### 3.16 CONCRETEADO DE CALLE Y MEJORAMIENTO DE ESPACIOS PUBLICOS CANTON EL DULCE NOMBRE.

Antes Después.



<b>FUENTE DE FINANCIAMIENTO:</b>	<b>FODES</b>
<b>MODALIDAD DE EJECUCION:</b>	Administración
<b>FECHA DE INICIO:</b>	05/08/2013
<b>FECHA DE FINALIZACION:</b>	23/09/2013
<b>MONTO PRESUPUESTADO:</b>	\$16,287.73
<b>MONTO EJECUTADO:</b>	\$16,918.20
<b>UBICACIÓN:</b>	Cantón El Dulce Nombre
<b>CONSTRUYE:</b>	Sr. Fidencio Martínez



### 3.17 REMODELACIÓN DE LA ALCALDÍA, INSTALACIÓN DE CUBÍCULOS EN EL ÁREA DE REF.



**FUENTE DE FINANCIAMIENTO:**  
**MODALIDAD DE EJECUCION:**  
**FECHA DE INICIO:**  
**FECHA DE FINALIZACION:**  
**MONTO PRESUPUESTADO:**  
**MONTO EJECUTADO:**  
**UBICACIÓN:**

**FODES**  
**Administración**  
**24/06/2013**  
**09/08/2013**  
**\$4,193.62**  
**\$3,317.17**  
**Alcaldía Municipal**

### 3.18 CERCA PERIMETRAL CANCHA FUTBOL CANTON EL ACHIOTAL.

Antes

Después



**FUENTE DE FINANCIAMIENTO:**  
**MODALIDAD DE EJECUCION:**  
**FECHA DE INICIO:**  
**FECHA DE FINALIZACION:**  
**MONTO PRESUPUESTADO:**  
**MONTO EJECUTADO:**  
**UBICACIÓN:**

**Prestamos Bancario**  
**Libre Gestión**  
**09/09/2013**  
**08/11/2013**  
**\$29,005.82**  
**\$28,737.13**  
**Cantón El Achiotal**



### 3.19 CERCADO TERRENO CASA COMUNAL CANTON EL ACHIOTAL

Antes



Después.



**FUENTE DE FINANCIAMIENTO:**  
**MODALIDAD DE EJECUCION:**  
**FECHA DE INICIO:**  
**FECHA DE FINALIZACION:**  
**MONTO PRESUPUESTADO:**  
**MONTO EJECUTADO:**  
**UBICACIÓN:**

**Prestamos Bancario**  
**Libre Gestión**  
**09/09/2013**  
**08/11/2013**  
**\$16,585.61**  
**\$16,305.45**  
**Cantón El Achiotal**

### 3.20 CERCADO PERIMETRAL CANCHA FUTBOL COMUNIDAD SANTA EMILIA.

Antes



Después



**FUENTE DE FINANCIAMIENTO:**  
**MODALIDAD DE EJECUCION:**  
**FECHA DE INICIO:**  
**FECHA DE FINALIZACION:**  
**MONTO PRESUPUESTADO:**  
**MONTO EJECUTADO:**  
**UBICACIÓN:**

**Prestamos Bancario**  
**Libre Gestión**  
**09/09/2013**  
**08/11/2013**  
**\$31,598.57**  
**\$31,579,07**  
**Comunidad Santa Emilia, Cantón Las Isletas**





**3.21 CONSTRUCCION DE ADOQUINADO DE CALLE UNIDAD DE SALUD.**

Antes

Después



**FUENTE DE FINANCIAMIENTO:**  
**MODALIDAD DE EJECUCION:**  
**FECHA DE INICIO:**  
**FECHA DE FINALIZACION:**  
**MONTO PRESUPUESTADO:**  
**MONTO EJECUTADO:**  
**UBICACIÓN:**

**Prestamos Bancario**  
**Libre Gestión**  
**09/09/2013**  
**08/11/2013**  
**\$40,000.00**  
**\$9,096.59**  
**Cantón El Achiotal**

**3.22 CONSTRUCCIÓN DE AULA COMPLEJO EDUCATIVO CANTON LAS ISLETAS.**

Antes

Después



**FUENTE DE FINANCIAMIENTO:**  
**MODALIDAD DE EJECUCION:**  
**FECHA DE INICIO:**  
**FECHA DE FINALIZACION:**  
**MONTO PRESUPUESTADO:**  
**MONTO EJECUTADO:**  
**UBICACIÓN:**

**Prestamos Bancario**  
**Libre Gestión**  
**09/09/2013**  
**12/2013**  
**\$30,000.00**  
**\$29.207,75**  
**Cantón Las Isletas**



### 3.23 CONSTRUCCION DE MURO DE RETENCION Y ELABORACIÓN DE TERRASERIA EN EL TERRENO CHAPARRAL.

Antes

Después.



**FUENTE DE FINANCIAMIENTO:**  
**MODALIDAD DE EJECUCIÓN:**  
**FECHA DE INICIO:**  
**FECHA DE FINALIZACIÓN:**  
**MONTO PRESUPUESTADO:**  
**MONTO EJECUTADO:**  
**UBICACIÓN:**

**Prestamos Bancario**  
**Libre Gestión**  
**14/10/2013**  
**13/11/2013**  
**\$35, 580.27**  
**\$34,675.00**  
**Barrio Concepción Casco Urbano**

### 3.24 CONSTRUCCIÓN DE LETRINAS ABONERAS.



**FUENTE DE FINANCIAMIENTO:** FODES  
**MODALIDAD DE EJECUCIÓN:** Contrapartida, Comunidad,  
**FECHA DE INICIO:** 12/2013  
**FECHA DE FINALIZACIÓN:** 12/2013  
**MONTO PRESUPUESTADO:** \$10,000.00  
**MONTO EJECUTADO:** \$15,810.27  
**UBICACIÓN:** Comunidad Tierras de Israel, Cantón Las Flores



**3.25 CONSTRUCCIÓN DE ADOQUINADO DE EN CALLE PRINCIPAL COMUNIDAD EL COCALITO, CANTÓN LAS ISLETAS.**

**Antes**



**Después**



<b>FUENTE DE FINANCIAMIENTO:</b>	<b>FODES</b>
<b>MODALIDAD DE EJECUCIÓN:</b>	<b>Libre gestión</b>
<b>FECHA DE INICIO:</b>	<b>Diciembre/2013</b>
<b>FECHA DE FINALIZACIÓN:</b>	<b>Enero/2014</b>
<b>MONTO PRESUPUESTADO:</b>	<b>\$31,830.56</b>
<b>MONTO EJECUTADO:</b>	<b>\$29,956.87</b>
<b>UBICACIÓN:</b>	<b>Comunidad El Cocalito, Cantón Las Isletas</b>



#### IV. Unidad de Acceso a la Información Pública (UAIP)



La Unidad de Acceso a la Información Pública es la unidad coordinadora de la transparencia Institucional que vela por la política de divulgación y de acceso a la información municipal. Para ello, se basa en tres elementos: permitir el acceso a la información municipal, fomentar la rendición de cuentas y facilitar el escrutinio público ciudadano.

En términos generales de acuerdo a su función principal, es la Unidad administradora del Sistema de Servicios de Información Municipal. Sus

funciones principales son:

- Promover una cultura de transparencia al interior de la Municipalidad.
- Velar por la disposición de apertura municipal a la observación y escrutinio público ciudadano, así como por la correcta aplicación LAIP.
- Establecer las políticas y lineamientos que orienten el diseño y funcionamiento de los mecanismos de acceso a la información, la rendición de cuentas, la atención de solicitudes ciudadanas y el control del flujo documental y el sistema de información interno.
- Coordinar, administrar, evaluar y mejorar el flujo documental y el sistema de información Municipal.
  1. Creó el Centro de Información Municipal (CIM)
  2. Convirtió el CIM en la Unidad de Acceso a la Información Pública
  3. Ha nombrado a su oficial de Información
  4. Se han elaborado los Manuales de la Unidad como: Manual de funcionamiento de la UAIP, El diagnóstico de la información oficiosa y manual de indicadores.
  5. Ha participado en Ferias de Transparencia a nivel local y de la microrregión Los Nonualcos.
  6. Ha apoyado los procesos de Participación Ciudadana y ha creado una canal de comunicación entre ciudadanía y gobierno local (Equipo Conductor)
  7. Apoyo para la Elaboración de la Agenda Ciudadana.
  8. Elaboración de boletines para dar a conocer las actividades municipales.
  9. Boletín de divulgación de la Unidad de Acceso a la Información Pública.
  10. La Comisión Técnica ha participado en procesos de formación constante durante el año 2013.
  11. La Comisión Técnica ha impulsado y fortalecido al Equipo Conductor.







¿Y tú ya te uniste a nuestra página de Facebook?



<https://www.facebook.com/alcaldia.sanpedromasahuat>

Contamos con más de 3,310 seguidores

**Nuestros seguidores son:**

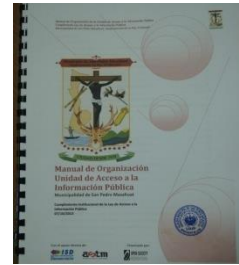
Residentes en el exterior

Grupos de Becarios

Ciudadanía de San Pedro Masahuat

Amigos y Amigas de este bello pueblo

ONG'S y Organizaciones Estatales

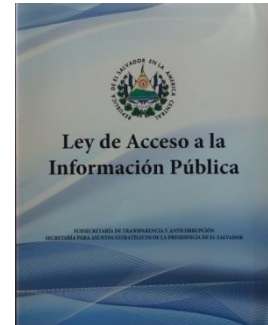


**En nuestra página de Facebook te informamos sobre:**

Agenda Municipal, Proyectos, Fotogalería y muchas actividades más

Hay tres tipos de información pública:

- ✓ La oficiosa (disponible de forma inmediata)
- ✓ Reservada (Esto de acuerdo a la ley)
- ✓ Confidencial (Documentos personales, etc.)



**¿Sabes cuales son los principios de la Ley de Acceso a la Información?.**

**1.Máxima Publicidad**

**2.Disponibilidad**

**3.Prontitud**

**4.Integridad**

**5.Sencillez**

**6.Gratuidad**

**7.Rendición de cuentas**





## V. Departamento de Medio Ambiente y Desarrollo Económico.

### 5.1 Componente medio ambiente.

(Acciones desarrolladas)

- Manejo de desechos sólidos
- Fomento de acciones de compostaje
- Instalación y habilitación de vivero municipal
- Jornadas de capacitación ambiental
- Reforestación de terreno municipal
- Giras de Intercambio con productores
- Apoyo en Organización y Legalización de Grupos Solidarios
- Gestión de Talleres Vocacionales
- Dotación de Insumos a pequeños productores/as
- Conformación Comité Turístico
- Festival Gastronómico
- Participación Concurso Pueblos Vivos
- Adquisición de Maquinaria Agrícola

### 5.2 Que se hizo adicionalmente en el componente ambiental.

- Coordinación en proyecto ambiental FIAES-ALN: Rehabilitación del Sitio Ramsar Complejo Jaltepeque, con la participación de actores públicos y privados para la Gestión de Desechos Sólidos”
- Comunidades participantes: El Samaritano, Triunfos de La Paz, San Marcelino, Las Victorias, Las Hojas, Las Moras.
- **Resultados:** Dos Comités Ambientales Locales organizados y trabajando en acciones de compostaje en San Marcelino y Las Moras.
- Formulación de Propuesta de Ordenanza de Protección Ambiental
- Coordinación con el MARN en Programa Zafra Verde 2013-2014
- Ante la problemática de las quemas en el cultivo de la caña se está proponiendo la no quema en al menos 12,000 mz. a nivel nacional, en el municipio tenemos aproximadamente 1500 mz.,



- Se está haciendo el levantamiento de las parcelas y lotes, para ello se cuenta con una matriz de información, y se hará una propuesta priorizada de las parcelas a no quemar.

### 5.3 RECOLECCION DE INFORMACION DE AREAS PRIORIZADAS PARA ZAFRA VERDE POR MUNICIPIOSAN PEDRO MASAHUAT, DEPTO. LA PAZ

Tabla # 1 Recolección de la información por área priorizada.

Cantón:	Caserío o Comunidad:	Nombre de la propiedad, cooperativa o hacienda:	Propietario:	Área aproximada en Mz.	Ingenio al que entrega:	Motivo para priorizar la propiedad:
	(si aplica)					
Cantón San José Luna	San José Luna	Parcela El Papayo	Antonio Machado	100		Esta contiguo al caserío La Finquita, y afecta a las parcelas de loroco, plátano, maíz; tanto por la quema como por el riego aéreo, genera contaminación del aire.
El Achiotal	La Bomba, El Tigre	Lote El Tigre	Ingenio La Magdalena	140	Ingenio La Magdalena	Colinda con las viviendas de Sector El Tigre y La Bomba .
El Porvenir	El Pajal	Puerta con Llave	Cañaverales S.A. de C.V.	200	El Ángel	Está contiguo a caserío El Pajal, esta empresa seca la cañada de San José de Luna
El Porvenir	El Cipitío	Lote El Cipitío	Raúl Figueroa	200	Central Izalco	Está contiguo a la comunidad El Porvenir, estos secan la cañada El Lirial y la Cañada El Pajal
El Porvenir	El Provenir	Hacienda San Chico	Cañaverales S.A. de C.V.	80	La Cabaña	Está contiguo a la comunidad El Porvenir, estos secan la cañada El Lirial y la Cañada El Pajal
El Porvenir	El Porvenir	Hacienda Achiotales	Cañaverales S.A. de C.V.	90	La Cabaña	Está contiguo a Comunidad Santa María El Coyol y Las Moras
El Achiotal	El Arenal	El Arenal	Ing. Zura	20	El Ángel	
El Achiotal	El Arenal	El Arenal	Ing. Zura	20	El Ángel	El Achiotal
San José Luna	San José Luna	Parcela La Cañada		100	El Ángel	Esta contiguo a la comunidad San José Luna
Cantón Las Hojas	Santa María	Lote Agua Zarca	Bertilio	70	Jiboa	Está contiguo a comunidad Santa María , y parcelas de loroco, plátano, maíz, chile
Las Flores	Astoria	Hacienda Astoria	Cooperativa Astoria	200	La Cabaña	Contiguo a río Sepaquiapa
Achiotal	El Tigre	Lote El Tigre	Roberto Gallegos	3		Contiguo a la Comunidad El



						Achiotal
Las Hojas	Las Moras	Sector Agua Zarca	Bertilo	8		Vivienda cercana de aproximadamente a 150 m.
Las Isletas	Nueva Fe	Nueva Fe	Ingenio La Cabaña	150	La Cabaña	Está contiguo a la comunidad Nueva Fe
Las Isletas	El Castaño	El Castaño	Ingenio Jiboa	50	Jiboa	Contiguo a viviendas de la comunidad
Las Isletas	Los Novillos	Los Novillos	Ingenio Jiboa	47	Jiboa	Contiguo a viviendas de la comunidad
Las Isletas	Santa Emilia	Hacienda San José Luna	Cañaverales S.A. DE C.V.	67	Jiboa	Contiguo a viviendas de la comunidad
Las Isletas	Los Ranchos	Los Ranchos	Herberth Saca	25	Jiboa	Contiguo a viviendas de la comunidad

#### 5.4 Qué se hizo en el componente económico.

Asistencia técnica y Seguimiento a Proyecto de Gallinas Ponedoras.

Programa PATI. Se ha apoyado al Programa PATI en la formulación de 14 Perfiles de Proyecto, de los cuales se está dando seguimiento al Proyecto de Crianza de Gallinas Ponedoras para las comunidades Los Novillos, La Tequera, Divina Providencia y Asturias. 70 familias beneficiadas, ya están comercializando en las comunidades la producción de huevos.

#### 5.5 Apoyo a Agricultores.

Se ha iniciado una primera fase con un proceso de organización, se desarrollan reuniones periódicas para la gestión de proyectos, se está coordinando la incorporación de AGRISUR, como concesionario de la empresa ALBA FERTILIZANTES para la comercialización de fertilizantes en el municipio, ya se tiene el Acuerdo de la junta Directiva para la incorporación, ya hay aceptación de la propuesta. Esto generará un importante apoyo financiero a productores.



#### 5.6 Programa de Apoyo a ganaderos en pequeño.

Se ha iniciado el proceso organizativo de los ganaderos en pequeño, y ya se cuenta con la Asociación de Ganaderos de El Achiotal. Paralelamente se esta haciendo gestiones con:

Formulación de Proyecto Municipal  
Fortalecimiento a la productividad de pequeños ganaderos.

MAG-CENTA Programa de Ganadería, en jornadas de capacitación técnica y apoyo en aperos, se espera llegar a la comercialización de leche para el Programa Vaso de





Leche, para ello se requiere la Personería Jurídica, ya ha iniciado la coordinación y las reuniones entre CENTA y ganaderos.

MAG-PRODEMOR REGIÓN CENTRAL, Proyecto de dotación de equipo, aperos, mejoramiento genético y de pastos, para optar a ello se requiere de Personería Jurídica. Ya se ha iniciado las reuniones entre PRODEMOR y ganaderos

Programa de Apoyo con Maquinaria Agrícola a productoras y productores

Inversión Inicial: 1 Tractor, 1 Rastra, 2 Desgranadoras \$ 59,743.79

Comunidades beneficiarias: 15 Productores y productoras beneficiadas 564

**Ingreso: Rastra \$ 16,716.50**

**Desgranadora \$ 1,267.11**

**Total: \$17,983.61**



Áreas rastreadas: 835.82mz y 3378.96qq. Maíz, 168.95 ton.

Ahorro estimado de productores: \$ 10,447.81 Es un Programa de gran impacto positivo para los productores.

Coordinación con Programa de Agricultura Familiar CENTA - MAG

Es un programa de apoyo en asistencia técnica y dotación de insumos para el establecimiento de huertos caseros a través de Escuelas de Campo. ECA

**5.7 Familias a beneficiar: 304**

Zona a intervenir: Zona media y Norte del municipio

**5.8 Comunidades a beneficiar:**

- |                    |                          |
|--------------------|--------------------------|
| 1. Miraflores      | 8. El Sicahuite          |
| 2. El Cabral       | 9. Santa María La Sabana |
| 4. El Carmen       | 10. Barahona             |
| 5. Dulce Nombre    | 11. Buena Vista          |
| 6. El Paredón      | 12. El Ángel             |
| 7. Col. Valladares |                          |





## VI. Registro del Estado Familiar.

### 6.1 Estructura orgánica del Registro del Estado Familiar.

Los responsables de llevar el Registro del Estado Familiar serán las Municipalidades del país y dichas oficinas estarán a cargo de un Registrador del Estado Familiar.

### 6.2 Personal responsable.

- ▶ Licda. Flor de María Villalta Cerón (Registradora de Familia)
- ▶ Profa. Elsy Carolina De León Paredes (Sub- Jefe del Registro Familiar)
- ▶ Sra. Idivia Margarita Vásquez Villacorta (Auxiliar del Registro Familiar)

**Tabla # 2 Hechos y actos registrables.**

NACIMIENTOS	DEFUNCIONES
MATRIMONIOS	DIVORCIOS
RECTIFICACIONES	ADOPCIONES
UNION NO MATRIMONIAL	REGIMENES PATRIMONIALES
MARGINACIONES	LLENADO DE ACTAS MATRIMONIALES
REPOSICIÓN DE PARTIDAS	CARTAS DE VENTA
CARNET DE MINORIDAD	

**6.3 Nacimientos.** Es el proceso mediante el cual se asienta el nacimiento de un menor ante el Registro del Estado Familiar correspondiente. El nacimiento es el comienzo de la vida humana. Dicha información deberá proporcionarse dentro de los **noventa días hábiles siguientes a aquel en que ocurrió el nacimiento.** ( Art. 28 de la Ley Transitoria del Registro del Estado Familiar y de los Regímenes Patrimoniales del Matrimonio).

### Nacimientos 2013

RECIÉN NACIDOS		NACIDOS EN		SUBSIDIARIOS		RECONOCIMIENTOS	TOTAL
NIÑOS	NIÑAS	HOSPITAL	CASA	MUJERES	HOMBRES		
257	232	474	15	5	3	65	562



**6.4 Defunciones.** Es la desaparición permanente de todo signo de vida, cualquiera que sea el tiempo transcurrido desde su nacimiento con vida. El plazo para informarlo debe estar comprendido dentro de los **quince días hábiles siguientes del conocimiento del fallecimiento**. (Art. 40 de la Ley Transitoria del Registro del Estado Familiar y de los Regímenes Patrimoniales del Matrimonio).

**Defunciones 2013.**

NIÑOS	NIÑAS	HOMBRES	MUJERES	<u>TOTAL</u>
2	1	95	50	<u>148</u>

**Tabla # 3 Principales causas de muerte.**

Causas	Niños	Niñas	Hombres	Mujeres	Total
Paro Cardiorrespiratorio	1		10	13	24
Insuficiencia renal			20	4	24
Homicidios			14	1	15
Choque Séptico		1	5	2	8
Neumonía			1	4	5
Muerte Natural			4	6	10
Accidente de Tránsito			3	3	6

**6.5 Matrimonio.** Es la unión legal de un hombre y una mujer, con el fin de establecer una plena y permanente comunidad de vida. (Art. 11 Código de Familia)

2013	
Matrimonios	100



**6.6 Divorcio.** El matrimonio se disuelve por la muerte real o presunta de uno de los cónyuges, por el divorcio y por la declaratoria de nulidad del vínculo matrimonial. (Art. 90, 102 y 104 Código de Familia)

2013	
<b>Divorcios</b>	<b>20</b>

**6.7 Rectificaciones.** Es el acto por el cual, se corrigen los datos o se subsanan omisiones o errores evidentes que hayan ocurrido en la inscripción de un determinado hecho y acto.

Pueden hacerse:

- Registrador de Familia ( Art. 17 de la Ley Transitoria del Registro del Estado Familiar y de los Regímenes Patrimoniales del Matrimonio)
- Notario autorizado por la CSJ
- Juez de Familia.

2013	
<b>Resolución Motivada</b>	<b>134</b>

**6.8 Regímenes Patrimoniales del Matrimonio.**

- Son los que regulan las relaciones económicas de los cónyuges entre sí y con terceros.
- Clases de regímenes:
- Separación de bienes
- Participación en las ganancias
- Comunidad Diferida

2013	
<b>Regímenes Patrimoniales del Matrimonio</b>	<b>100</b>

**6.9 Marginaciones.** Las anotaciones marginales, según el caso, serán un resumen de lo esencial del documento, despacho o acto registral en virtud del cual se hacen.

2013	
<b>Marginaciones</b>	<b>573</b>





**6.10. Carnet de minoridad.** Es el documento que sirve exclusivamente como medio de identificación para los menores de dieciocho años, el cual se extenderá a mayores de diez años de edad y menores de dieciocho años.

Requisitos:

- Partida de Nacimiento.
- Presencia del menor
- Dos fotografías tamaño cédula

2013	
Carnet de Minoridad	232

**6.11 Cartas de ventas.**

- Requisitos:
- Presencia de vendedor y comprador.
- Que el semoviente este contramarcado
- Matricula vigente del vendedor, cuando son criollas.
- Cuando son antecedentes traer cartas de ventas

2013	
Cartas de Ventas	39

**6.12 Requisitos para contraer matrimonio.**

1. Certificación de Partida de Nacimiento originales de ambos contrayentes.
2. Presencia de ambos, para llenar solicitud previa al matrimonio.
3. Fotocopia de DUI, de cada uno de los contrayentes.
4. Fotocopia de DUI de 2 testigos, no familiares.

2013	
Actas Matrimoniales	65

**6.13 Reposiciones de partidas.**

- Existen 2 clases de Reposición: Se realiza de conformidad a los Artículos 55 al 61 de la Ley Transitoria del Registro del Estado Familiar y de los Regímenes Patrimoniales del Matrimonio (Reposición de Libros y Asientos)
- Se realiza con base a lo establecido en el Artículo 8 de la Ley de Reposición de Libros y Partidas del Registro Civil (Falta de firma del Funcionario o Registrador de Familia).
- Requisitos:
- Partida de Nacimiento en original.
- Presencia de la persona interesada



REPOSICIÓN DE PARTIDAS		TOTAL
MUJERES	HOMBRES	
42	47	89

**6.13 Logros obtenidos.**

- Convenio con el RNPN-Alcaldía Municipal (Sistema Hospitalario y Transferencia de Documentos).
- Comunidades de Prácticas para la gestión del Conocimiento del Registro del Estado Familiar de La Paz (Registradores de Familia del Departamento de La Paz, RNPN, PGR).
- Festival de la Identidad (SavetheChildren, RNPN, PGR, ISNA, Alcaldía Municipal).
- Adquisición de papel seguridad y formulario de Carnet de Minoridad (Especies Municipales)
- Atención al público los días Lunes, Miércoles y Viernes (sin cerrar al mediodía)

**VII. Unidad de Administración Tributaria Municipal.**

**7.1 Estrategias para la disminución de la mora.**

- DISPENSA DE MULTAS E INTERESES
- CONVENIO DE PAGO
- NOTIFICACIONES DE COBRO



**7.2 Sectores que generan ingresos.**

- ZONA SUR – ORIENTE
- San Marcelino y Cantón Las Isletas
- ZONA SUR –PONIENTE
- Las Hojas y Cantón Achotales
- ZONA CENTRAL
- Casco Urbano



**7.3 sector comercio.**

- TELECOM
- DEL SUR
- TELEFÓNICA
- DIGICEL
- INVERSIONES INMOBILIARIAS ITALIA
- RESTAURANTE EN ZONA COSTERA
- ENERGY GAS
- INVERSIONES CMR
- VENTAS DE COMBUSTIBLES Y LUBRICANTES



- ETESAL
- TELEMOVIL
- FERRETERIAS
- TIENDAS Y NEGOCIOS PEQUEÑOS

**7.4 Ingresos propios.**

<b>INGRESOS PROPIOS AÑO 2013</b>	
<b>Impuestos</b>	\$236,020.59
<b>Tasas y Derechos</b>	\$356,184.54
<b>Venta de Bienes y Servicios</b>	\$45,447.64
<b>Ingresos Financieros y Otros</b>	\$32,681.46
<b>TOTAL</b>	<b>\$670,334.23</b>

**7.5 Mora de contribuyentes.**

<b>MORA TRIBUTARIA</b>	
<b>ASEO</b>	\$33,555.30
<b>ALUMBRADO</b>	\$26,704.08
<b>IMPUESTOS</b>	\$60,225.00
<b>TOTAL</b>	<b>\$ 120,484.38</b>

**VIII. Unidad Alumbrado Público y mantenimiento interno.**

**Reparación de luminarias en las diferentes comunidades**

**Tabal # 4 Reparaciones realizadas en las diferentes comunidades en el año 2013.**

<b>Nº</b>	<b>COMUNIDAD</b>	<b>CANTIDAD REPARADA</b>	<b>N</b>	<b>COMUNIDAD</b>	<b>CANTIDAD REPARADA</b>
1	BUEN SAMARITANO	10	2	SAN MARCELINO	59
3	TRIUNFOS DE LA PAZ	20	4	COM 15 SEPTIEMBRE	6
5	EL FRAYLE	25	6	SAN CARLOS 1	8
7	3 CEIBAS	15	8	EL CASTAÑO	25



9	LOS RANCHOS	35	10	DIVINA PROVIDENCIA	6
11	SAN FELIPE	13	12	SANTA EMILIA	14
13	LAS ISLETAS	55	14	SAN CARLOS 2	9
15	LA TEQUERA	20	16	SAN MARINO	8
17	LOS NOVILLOS	12	18	ASTURIAS	40
19	MILAGRO DE DIOS	12	20	TIERRAS DE ISRAEL	16
21	HACIENDA ASTORIA	55	22	SAN JOSE DE LUNA	15
23	ACHIOTALES	60	24	EL PORVENIR	16
25	LAS MORAS	15	26	SANTA MARIA EL COYOL	15
27	LAS HOJAS	5	28	EL CABRAL	19

Tabla # 5 Reparaciones realizadas en las diferentes comunidades en el año 2013.

Nº	COMUNIDAD	CANTIDAD REPARADA	N	COMUNIDAD	CANTIDAD REPARADA
29	LOT. MIRAFLORES 4	28	30	LOT. MIRAFLORES 5	8
31	LOT. MIRAFLORES 1 A	65	32	LOT. MIRAFLORES 1 B	48
33	EL CARMEN	6	34	CALLE LA ZORRA	6
35	LOT. LA PAZ	2	36	LOT. LAS ILUCIONES	9
37	DULCE NOMBRE	18	38	EL PAREDON	15
39	COL. VALLADARES	15	40	COL. NICARAGUA	33
41	LOT. SAN MIGUEL	10	42	CASCO URBANO	88
43	COM. OJO DE AGUA	16	44	CANT. SICAHUITE	8
45	COL. EL ICACO	5	46	CANTÓN BARAHONA	45





47	LA SABANA	7	48	EL ANGEL	4
	TABLA Nº 1	SUB-TOTAL		608	
	TABLA Nº 2			436	
		TOTAL GENERAL		1,044	REPARACIONES

### 8.1 Iluminación de espacios Públicos.

#### MEJORAMIENTO DE ESPACIOS PUBLICOS.



- ILUMINACION DE TRIANGULO UBICADO EN BARRIO CONCEPCION.
- INSTALACION DE LUMINARIAS EN PLAZA UBICADA EN CANTON DULCE NOMBRE.
- ILUMINACION DE GRUTA EN UBICADA EN AVENIDA ANGELITA SIBRIAN DE GAMERO.

#### INFORMACION GENERAL.

EL ALUMBRADO PUBLICO ES SUBCIDIADO TOTALMENTE POR LA MUNICIPALIDAD A LOS USUARIOS DEL SERVICIO EN LA ZONA RURAL DEL MUNICIPIO, ASI COMO TAMBIEN LAS REPARACIONES REALIZADAS A LAS MISMAS





**IX. Clínicas Municipales.**

**9.1 Clínica Municipal de Astoria.**



**Tabla # 6 Cuadro general clínica municipal Astoria Enero-Diciembre 2013.**

	NIÑOS	NIÑAS	HOMBRES	MUJERES	TOTAL
<b>CONSULTAS</b>	305	275	230	328	1138
<b>EMERGENCIAS</b>	41	25	30	62	158
<b>VISITAS</b>	35	75	22	44	176
<b>NEBULIZACIONES</b>	120	140	20	25	305
<b>CURACIONES</b>	50	62	38	70	220
<b>INYECCIONES</b>	60	75	20	135	290
<b>TOTAL</b>					<b>2287</b>

**Grafica # 1 Informe Clínica municipal Astoria enero-diciembre 2013.**

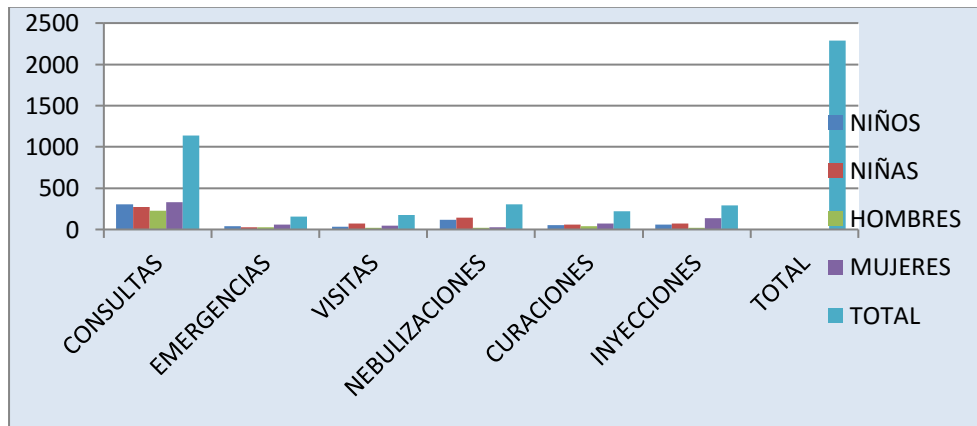




Tabla # 7 Consolidado de las consultas atendidas durante el año.

	NIÑOS	NIÑAS	TOTAL
CONSULTAS	305	275	580
EMERGENCIAS	41	25	66
VISITAS	35	75	110
NEBULIZACIONES	120	140	260
CURACIONES	50	62	112
INYECCIONES	60	75	135
<b>TOTAL</b>			<b>1263</b>

Grafica # 2 consolidado de consultas atendidas durante el año.

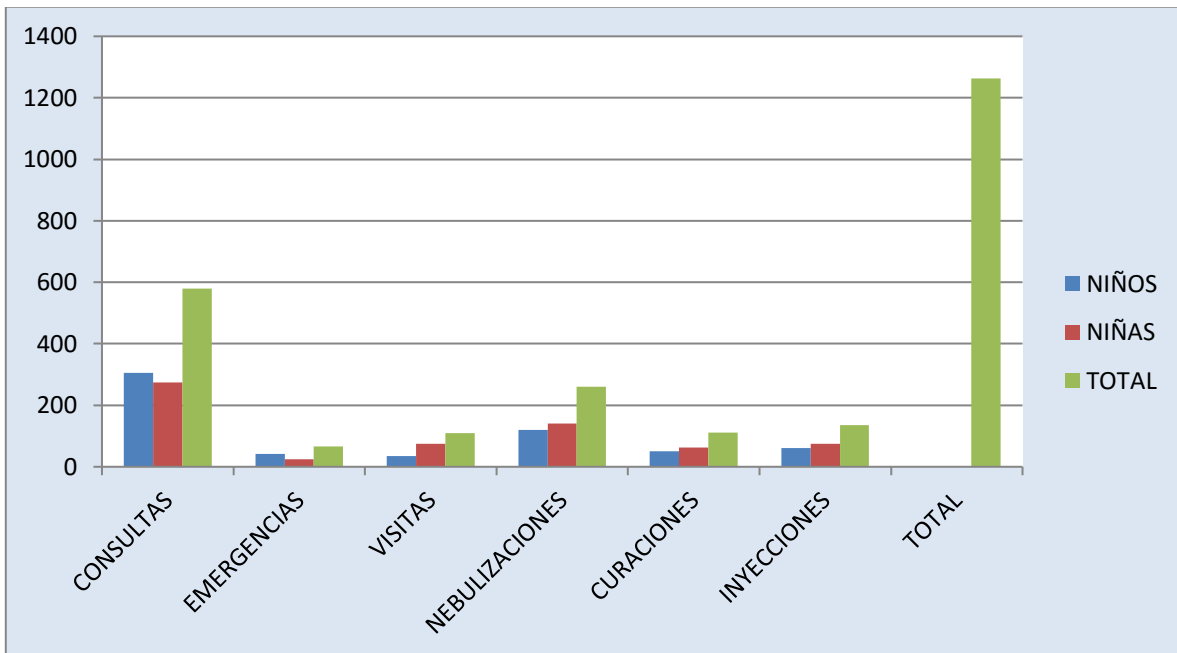




Tabla # 8 Consolidado de consultas atediadas de hombres y mujeres ENERO-DICIEMBRE 2013

	HOMBRES	MUJERES	TOTAL
CONSULTAS	230	328	558
EMERGENCIAS	30	62	92
VISITAS	22	44	66
NEBULIZACIONES	20	25	45
CURACIONES	38	70	108
INYECCIONES	20	135	155
<b>TOTAL</b>			<b>1024</b>

Grafico # 3. Consolidado de consultas atediadas de hombres y mujeres.

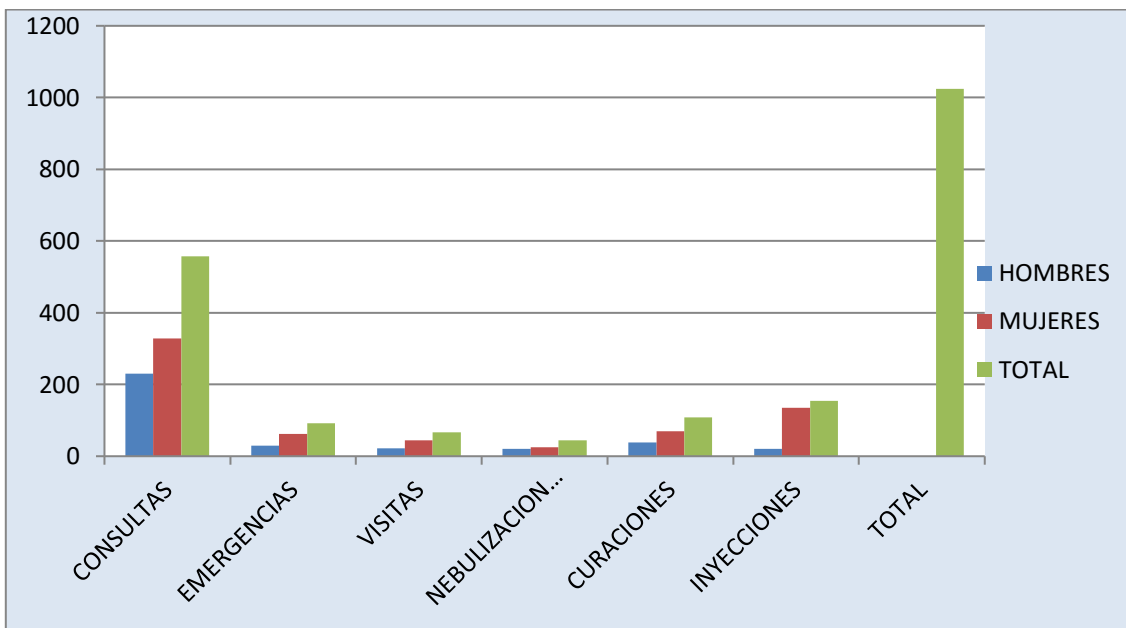


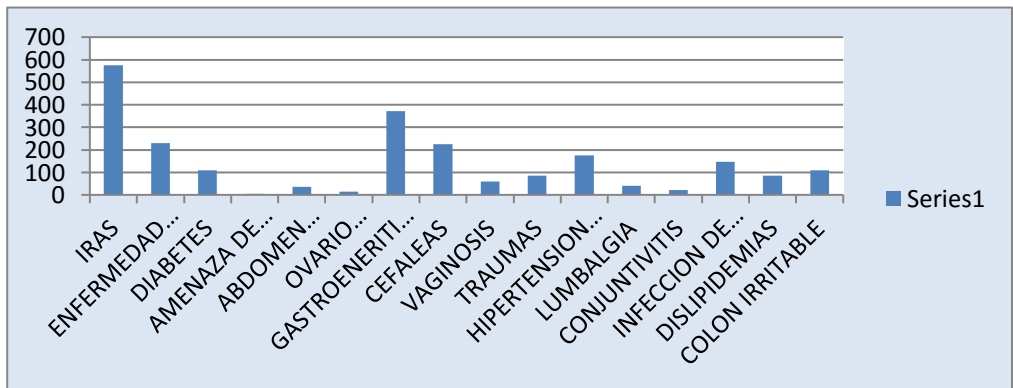




Tabla # 9 Principales casos atendidos Clínica Municipal Astoria Enero-diciembre 2013

IRAS	575
ENFERMEDAD ACIDO PEPTICA	230
DIABETES	110
AMENAZA DE PARTO PREMATURO	4
ABDOMEN AGUDO	36
OVARIO POLIQUISTICO	14
GASTROENERITIS AGUDA	371
CEFALEAS	225
VAGINOSIS	60
TRAUMAS	85
HIPERTENSION ARTERIAL CRONICA	175
LUMBALGIA	40
CONJUNTIVITIS	21
INFECCION DE VIAS URINARIAS	146
DISLIPIDEMIAS	85
COLON IRRITABLE	110
	2287

Grafico # 4 Principales casos atendidos Clínica Municipal Astoria.





9.2 Informe clínica Municipal san Pedro Masahuat. Enero-diciembre 2013

Tabla # 10 Consolidado de atenciones a hombres y mujeres durante el año 2013.

	HOMBRES	MUJERES	TOTAL
CONSULTAS	414	1866	2280
NEBULIZACIONES	14	63	77
CURACIONES	84	378	462
INYECCIONES	58	257	315
<b>TOTAL</b>			<b>3134</b>

Grafico # 5 Consolidado de atenciones a hombres y mujeres durante el año 2013.

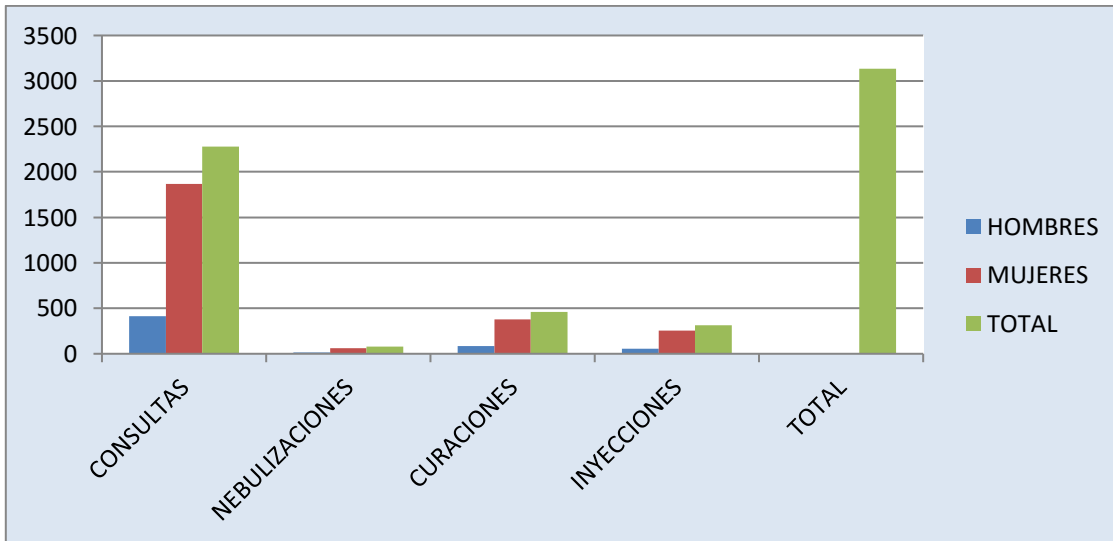




Tabla # 11 Consolidado de atenciones a niños y niñas durante el año 2013.

	NIÑOS	NIÑAS	TOTAL
CONSULTAS	830	1038	1868
NEBULIZACIONES	28	35	63
CURACIONES	168	210	378
INYECCIONES	114	143	257
<b>TOTAL</b>			<b>2566</b>

Grafico # 6 Consolidado de atenciones a niños y niñas durante el año 2013.

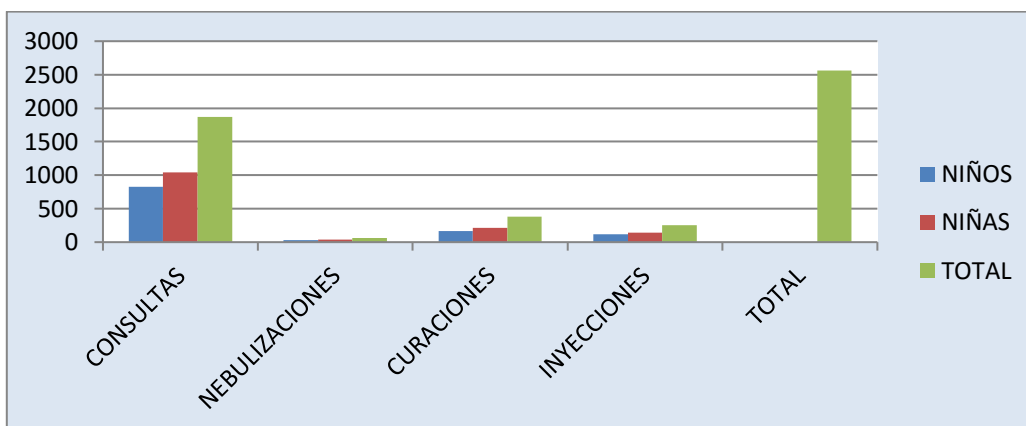


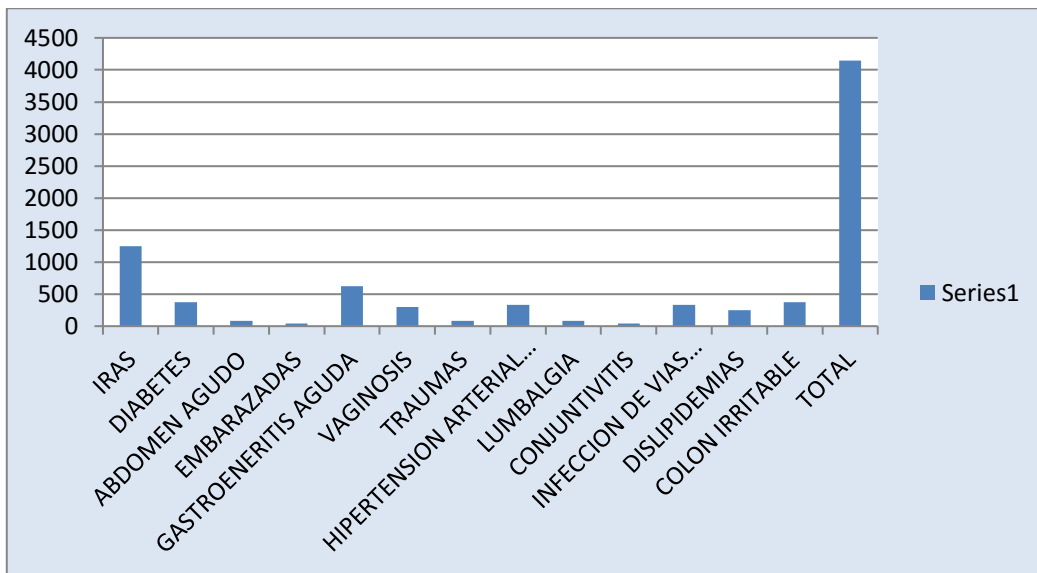
Tabla # 12 Consolidado de atenciones durante el año 2013.

IRAS	1245
DIABETES	374
ABDOMEN AGUDO	83
EMBARAZADAS	42
GASTROENERITIS AGUDA	622
VAGINOSIS	296
TRAUMAS	84
HIPERTENSION ARTERIAL CRONICA	332



LUMBALGIA	79
CONJUNTIVITIS	40
INFECCION DE VIAS URINARIAS	330
DISLIPIDEMIAS	249
COLON IRRITABLE	372
TOTAL	4148

Grafico# 7 Consolidado de atenciones durante el año 2013.







## X. Unidad de Adquisiciones y Contrataciones (UACI)

### 10.1 Compras realizadas 2013.

#### FORMAS DE CONTRATACION

- LIBRE GESTION
- LICITACION
- ADMINISTRACION

### 10.2 LIBRE GESTION.

Tabla # 13 Elaboración de órdenes de compras 2013.		
MES	N° DE ORDEN	MONTO
ENERO	182	\$43,764.30
FEBRERO	109	\$28,383.00
MARZO	218	\$49,725.07
ABRIL	271	\$35,719.22
MAYO	282	\$57,250.23
JUNIO	179	\$65,746.65
JULIO	279	\$38,523.12
AGOSTO	230	\$27,940.03
SEPTIEMBRE	176	\$54,810.00
OCTUBRE	269	\$57,102.81
NOVIEMBRE	275	\$61,215.04
DICIEMBRE	187	\$65,046.91
<b>TOTAL</b>	<b>2657</b>	<b>\$478,251.08</b>



### 10.3 Licitaciones

- CODIGO: LPN-01/2012-AMSPM/PFGL

NOMBRE: CONCRETO HIDRAULICO COMUNIDADES:

DULCENOMBRE:\$11,116.95

EL PAREDON\$ 23,352.96

LA SABANA: \$17,870.87

- CODIGO: LPN-02/2013-PFGL-AMSPM

NOMBRE: CONCRETO HIDRAULICO CALLE LA ZORRA DE CANTON EL CARMEN

Monto: \$ 30,018.52

Monto supervisión: \$1,800.00

Monto carpeta técnica: \$2,600.00

#### 10.3.1 Licitaciones

- CODIGO: CI-01/2013-AMSPM-PFGL C2.5

NOMBRE: PLAN MUNICIPAL DE GESTION DE RIESGOS DE DESASTRES DE SAN PEDRO MASAHUAT, DEPARTAMENTO DE LA PAZ

Monto: \$8,000.00

- CODIGO: CI-02/2013-PFGL-AMSPM C2.4

NOMBRE: FORMULACION DEL DIGNOSTICO ADMINISTRATIVO FINAN CIERO Y PLAN DE RESCATE FINANCIERO MUNICIPAL.

Monto: \$8,000.00

### 10.4 Libre Gestión/administración

PROYECTO: CONSTRUCCION DE MURO DE RETENCION Y HECHURA DE TERRACERIA EN TERRENO EL CHAPARRAL, BARRIO CONCEPCION

Monto: \$34,675.00

Ejecutado: HERRERA CONSTRUCTORA, S.A. DE C.V.



PROYECTO: CONSTRUCCION DE AULA EN COMPLEJO EDUCATIVO, CANTO LAS ISLETAS.

Monto:\$ 29,207.75

Monto carpeta técnica:\$1,496.94

PROYECTO: CONSTRUCCION DE LETRINAS ABONERAS, COMUNIDAD TIERRAS DE ISRAEL, CANTON LAS FLORES.

Monto: \$15,810.27

**10.5 Apoyo a Comunidades.**

PROYECTO: CONSTRUCCION DE ADOQUINADO EN CALLE PRINCIPAL COMUNIDAD EL COCALITO, CANTO LAS ISLETAS.

Monto: \$29,956.87

PROYECTO ABONO:2,691.00

PROYECTO: PAQUETES DE UTILES ESCOLARES: \$ 16,515.90

PROYECTO: SEGURIDAD ALIMENTARIA,840: \$ 12,623.24

ATAUDES,114: \$16,200

UNIFORMES DEPORTIVOS: \$24,508.05

MATERIALES DE CONSTRUCCION: \$36,224.80

**10.6 Adquisición de inmuebles.**

SANTA MARIA LA SABANA

Monto: \$13,000.00

Área: 17,517.49m2 Equivalente a 25,064.03v2



## XI. Departamento de Contabilidad.

Tabla # 14 Presupuesto de ingresos 2013.

GRUPOS	PRESUPUESTO 2013
INGRESOS PROPIOS	\$ 457,379.21
TRANSFERENCIAS CORRIENTES FODES 25%	\$ 414,288.84
TRANSFERENCIAS DE CAPITAL FODES 75%	\$1,242,866.40
TRANSFERENCIAS PROGRAMA PATI	\$ 27,500.00
TRANSFERENCIAS PFGL/FISDL	\$ 407,953.23
DONACION GOBIERNO DE JAPON	\$ 103,159.00
EMPRESTITO INTERNO	\$ 1,961,258.79
SALDOS DE AÑOS ANTERIORES	\$ 150,749.76
<b>TOTAL INGRESOS</b>	<b>\$ 4,765,155.23</b>

Tabal # 15 Presupuesto de egresos 2013

GRUPO	PRESUPUESTO 2013
REMUNERACIONES	\$ 618,771.23
ADQUISICION DE BIENES Y SERVICIOS	\$ 1,199,578.56
GASTOS FINANCIEROS Y OTROS	\$ 174,318.87
TRANSFERENCIAS CORRIENTES	\$ 147,642.54
INVERSION EN ACTIVO FIJO	\$ 785,580.71
AMORTIZACION DEUDA PUBLICA	\$ 1,081,880.69
SUPERAVIT PRESUPUESTARIO	\$ 757,382.63
<b>TOTAL EGRESOS</b>	<b>\$ 4,765,155.23</b>





<b>PRESUPUESTO PARA PROYECTOS 2013</b>	<b>Monto</b>
PROYECTOS SOCIALES	<b>\$593,785.13</b>
PROYECTIS DE INFRAESTRUCTURA	<b>\$484,000.00</b>
<b>TOTAL</b>	<b>\$ 1,077,785.13</b>

<b>Ítems</b>	<b>CONCEPTO</b>	<b>Monto</b>
1	REMUNERACION PERSONAL PERMANENTE	\$ 542,220.80
2	REMUNERACION EN PERSONAL DE PROYECTOS	\$ 76,550.43
<b>TOTAL REMUNERACIONES =====&gt;</b>		<b>\$ 618,771.23</b>



## XII. Programa de Erradicación del Trabajo Infantil (OIT)

El programa de Erradicación del Trabajo Infantil en el municipio de San Pedro Masahuat, está trabajando en 4 cantones: San Marcelino, El Achiotal, Santa Emilia y Milagro de Dios

Se ha beneficiado a un total de 191 hogares, el cual en su primera fase a capacitado en cocina típica, panadería, pastelería, cocina internacional, confección de prendas básicas, elaboración de calzado de mujer y dulces típicos.

Hasta el momento se han capacitado 136 mujeres y faltan aún 55 personas que en los próximos días entraran al proceso, esto como una forma de brindarles una opción para ganarse la vida ya que se les proporcionara un kit de herramientas para que puedan iniciar su negocio y que puedan retirar a los niños y niñas del trabajo infantil peligroso.

- ✓ 9 grupos han recibido cursos de formación empresarial.
- ✓ Ya se hizo el primer acercamiento con los jóvenes en el programa mi primer empleo y agricultores de San Marcelino.
- ✓ Se han realizados talleres y capacitaciones acerca de la implementación del programa.
- ✓ Se ha elaborado el Plan de Sensibilización Municipal.
- ✓ Se nos ha capacitado con el Sistema de Monitoreo de Trabajo Infantil.
- ✓ La municipalidad ha contratado a FUNDAFAM para que brinde una consultoría acerca de la LEPINA y el funcionamiento de los comités locales de derecho.
- ✓ Se están dando los primeros pasos para la creación de los comités locales de derecho con 4 ong's e instituciones locales que se reúnen quincenalmente para darle seguimiento al proceso.

Este programa se implementó en la municipalidad, a través de un convenio de subvención entre la Organización Internacional del Trabajo (OIT) y esta municipalidad el 21 de febrero de 2013.



12.1 Acuerdo entre la OIT y la Alcaldía Municipal de San Pedro Masahuat. A continuación se adjuntan los documentos que respaldan dicho convenio:

ADDENDUM I

AL ACUERDO ENTRE
LA ORGANIZACIÓN INTERNACIONAL DEL TRABAJO
REPRESENTADA POR
LA OFICINA INTERNACIONAL DEL TRABAJO

Y

ALCALDÍA MUNICIPAL DE SAN PEDRO DE MASAHUAT

Respecto a la ejecución del Acuerdo de Subvención del IPEC titulado "Fortalecimiento de las capacidades de la Alcaldía Municipal de San Pedro de Masahuat para la prevención y erradicación del trabajo infantil, particularmente en sus peores formas"

No. P.260.08.225.053/3599/001, OFC 2013:2438723 – 2014:2438209

Bajo el Programa Internacional para la Erradicación del Trabajo Infantil – IPEC

Las partes acuerdan modificar el Acuerdo antes mencionado, firmado el 21 de febrero del 2013 por el Señor Virgilio Levaggi Vega, Director de la Oficina Subregional de la OIT con sede en San José Costa Rica y firmado el 21 de febrero del 2013 por el Señor Carlos Alberto Ramos Rodríguez, Alcalde Municipal de San Pedro de Masahuat en El Salvador, en lo siguiente:

- 1. La fecha de conclusión del trabajo se cambia del 26 de mayo 2014 al 29 de agosto, 2014.

Todas las demás disposiciones del Acuerdo permanecen sin cambios.

Enmiendas al Esquema Sumario:

- a) Página 1: La duración se incrementa de 15 meses a 18 meses. No existen cambios adicionales en el Esquema Sumario.

Por la Oficina Internacional de Trabajo

Alcaldía Municipal de San Pedro de Masahuat

Firma: [Handwritten signature]



[Handwritten signature]



Nombre: Virgilio Levaggi Vega

Nombre: Carlos Alberto Ramos Rodríguez

Cargo: Director OSR

Cargo: Alcalde Municipal

Lugar: San José, Costa Rica

Lugar: San Salvador, El Salvador

Fecha: 27 MAYO 2014

Fecha: 27 Mayo 2014



12.2 Fondos proporcionados por OIT.

Partida de insumo	2013	2014	TOTAL
<b>Costos de gestión</b>			
<b>0.1 Costos de personal</b>			
0.1.1 Coordinador del proyecto	\$ 4,149.00	\$ 2,766.00	\$ 6,915.00
<b>0.2 Equipos de oficina</b>			
0.2.1 Compra de 2 computadoras	\$ 2,400.00		\$ 2,400.00
0.2.2 Compra de 1 impresora	\$ 250.00		\$ 250.00
0.2.3 Compra de 2 UPS	\$ 250.00		
<b>0.3 Costos administrativos del proyecto</b>			
0.3.1 Compra de consumibles para impresora	\$ 600.00		\$ 600.00
<b>Costos directos</b>			
<b>1. Producto</b>			
1.1 Actividad			
1.2 Actividad	\$ 270.00		\$ 270.00
1.3 Actividad	\$ 130.00		\$ 130.00
1.4 Actividad	\$ 1,600.00		\$ 1,600.00
1.5 Actividad			
1.6 Actividad			
<b>2. Producto</b>			
2.1 Actividad			
2.2 Actividad			
2.3 Actividad			
2.4 Actividad			
2.5 Actividad			
2.6 Actividad			
2.7 Actividad			
2.8 Actividad			
2.9 Actividad			
<b>3. Producto</b>			
3.1 Actividad			
3.2 Actividad			
3.3 Actividad			
3.4 Actividad			
3.5 Actividad			
<b>Insumos totales de OIT/IPEC</b>	<b>\$ 9,649.00</b>	<b>\$ 2,766.00</b>	<b>\$ 12,415.00</b>





12.3 Aporte de la municipalidad al plan de sensibilización.



*Gobierno Municipal de San Pedro Masahuat  
Departamento de La Paz  
Ciudad desde 1910  
Telefax: 2347-0700 y 2347-0701  
Email: [alcaldiaspmasahuat@gmail.com](mailto:alcaldiaspmasahuat@gmail.com)  
Pagina Web: [www.alcaldiaspmasahuat.org](http://www.alcaldiaspmasahuat.org)*



LA INFRASCRITA SECRETARIA MUNICIPAL CERTIFICA: Que en el Libro de Actas y Acuerdos municipales, que esta oficina lleva durante el año dos mil trece, se encuentra el ACTA NÚMERO CUARENTA Y UNO, de Sesión Extraordinaria de fecha veintidós de Octubre del año dos mil trece; y el acuerdo que literalmente dice "\*\*\*\*\*" **ACUERDO NUMERO VEINTIDOS.** El Concejo Municipal con base a presentación que la Licenciada Johana Ismaria Rivera Batres, realiza de los logros que hasta este momento se han obtenido producto del proyecto Erradicación del Trabajo Infantil, a través de la Organización Internacional del Trabajo (OIT), es por ello que este Concejo Municipal manifiesta su conformidad con dichos logros, asimismo manifiestan felicitaciones a la Licenciada Rivera Batres, por el esmero y dedicación en dicho proyectos; asimismo la Licenciada Batres, presenta propuesta de presupuesto Municipal para el mencionado proyectos, dichos recursos serán invertidos en los rubros siguientes:

Capacitaciones al personal de la Municipalidad

Capacitación a líderes y lideresas

Reproducción de material informativo y promociona

Elaboración de murales y desarrollo de marchas educativas

Brindar charlas educativas.

Para todo lo anterior la contrapartida Municipal asciende al monto de cinco mil novecientos ochenta y cinco dólares de los Estados Unidos de América. (\$ 5, 985. 00)

Conocido el presupuesto anterior por parte del Concejo Municipal y considerando que el proyecto que se esta desarrollando contribuirá de gran manera a erradicar el trabajo infantil en el Municipio, es por ello que se Acuerda: Aprobar en concepto de contrapartida la cantidad cinco mil novecientos ochenta y cinco dólares de los Estados Unidos de América. (\$ 5, 985. 00. COMUNIQUESE. ES FIEL Y CONFORME CON SU ORIGINAL CON EL CUAL SE CONFRONTO. Y para efectos de Ley se expide la presente Certificación, en la Alcaldía Municipal de San Pedro Masahuat, Departamento de La Paz, a los tres día del mes de Marzo del año dos mil catorce.

Licda. María Maribel Gómez Rodríguez

Secretaria Municipal



*San Pedro Masahuat...  
La tierra que amamos*





### 12.4 Fotografías del Programa OIT





### XIII. Programa (Alba Becas)

- **Total de becarios bachillerato 42**
- **Monto mensual. total= \$ 1,260**
- **Total de becarios universidad 61**
- **Monto mensual. total= \$ 4,270**
- **Total de becarios en el municipio 103**
- **Monto mensual. total \$ 5,530**

Se han hecho un total de 5 entregas de cheques en el 2013 a los beneficiarios del programa alba becas en el municipio.

Los becarios han participado en las siguientes actividades: día de la madre, fiestas patronales y otras actividades municipales

En cuanto al tema de alfabetización hay 58 círculos y 162 personas.





13.1 Fotografías ALBABECAS:



Con el apoyo técnico



Auspiciado

