

# Plan Estratégico Participativo

---



*MUNICIPIO DE JUTIAPA  
DEPARTAMENTO DE CABAÑAS  
2013 -2015*



## **CONTENIDO**

CONTENIDO.....	1
PRESENTACIÓN.....	5
ANTECEDENTES .....	5
INTRODUCCIÓN .....	6
SALUDO DEL ALCALDE MUNICIPAL.....	7
GOBIERNO LOCAL MUNICIPAL .....	8
CONCEJO MUNICIPAL DE JUTIAPA.....	9
ESTRUCTURA ORGANIZATIVA.....	10
VISIÓN DEL MUNICIPIO .....	11
MISIÓN DE LA MUNICIPALIDAD.....	11
VALORES INSTITUCIONALES .....	12
OBJETIVOS PARA EL DESARROLLO DEL PLAN ESTRATÉGICO PARTICIPATIVO .....	13
ACTORES LOCALES.....	14
POTENCIALIDADES DEL MUNICIPIO.....	15
DEBILIDADES DEL MUNICIPIO.....	16
DEBILIDAD ECONÓMICA.....	16
DEBILIDAD TECNOLÓGICA .....	16
DEBILIDAD DE CAPACIDADES, SERVICIOS E INFRAESTRUCTURA QUE LIMITAN LA INTEGRACIÓN DEL MUNICIPIO AL DESARROLLO REGIONAL Y NACIONAL .....	17
DIAGNÓSTICO REGIONAL .....	18
DIAGNÓSTICO INSTITUCIONAL.....	22
ÁREA ADMINISTRATIVA Y GERENCIAL .....	22
ÁREA DE CONTABILIDAD .....	22
ÁREA DE CUENTAS CORRIENTES Y CATASTRO TRIBUTARIO.....	22
ANTECEDENTES HISTÓRICOS .....	23
MUNICIPIO DE JUTIAPA EN EL DEPARTAMENTO DE CABAÑAS, EL SALVADOR.....	24
UBICACIÓN GEOGRÁFICA .....	24
UBICACIÓN DEL MUNICIPIO DE JUTIAPA EN EL DEPARTAMENTO DE CABAÑAS .....	25
LÍMITES POLÍTICOS .....	25
GRANDES EQUIPAMIENTOS REGIONALES .....	26
CARACTERIZACIÓN DEL MUNICIPIO .....	27

CLIMA .....	27
VEGETACIÓN .....	27
PRODUCCIÓN AGROPECUARIA.....	27
RECURSOS ECO-TURÍSTICOS .....	27
SUELOS .....	27
ROCAS .....	27
TENENCIA Y PROPIEDAD DE LA TIERRA .....	27
BIODIVERSIDAD .....	28
PRINCIPALES IMPACTOS QUE HAN INFLUIDO EN EL DESARROLLO DE JUTIAPA .....	29
DIVISIÓN TERRITORIAL DEL MUNICIPIO DE JUTIAPA .....	30
MUNICIPIO DE JUTIAPA .....	30
DIVISIÓN TERRITORIAL DEL MUNICIPIO DE JUTIAPA .....	31
CONECTIVIDAD VIAL INTERNA DEL MUNICIPIO .....	32
VÍAS DE COMUNICACIÓN .....	32
HIDROGRAFÍA DEL MUNICIPIO .....	33
DEMOGRAFÍA DEL MUNICIPIO .....	34
DEMOGRAFÍA DEL MUNICIPIO GRÁFICO .....	35
INDICADORES SOCIALES .....	36
ESTRATEGIA GENERAL DE DESARROLLO.....	38
EJE ECONÓMICO.....	38
EJE SOCIAL .....	39
EJE AMBIENTAL .....	40
AGRICULTURA Y GANADERÍA .....	41
MEDIO AMBIENTE .....	42
EDUCACIÓN .....	43
SALUD.....	44
NIÑEZ Y JUVENTUD.....	45
MUJER .....	46
DIAGNÓSTICO FINANCIERO (PLAN DE INVERSIÓN MULTIANUAL).....	47
ACTORES PRINCIPALES DE LAS COMUNIDADES PARTICIPANTES EN LA PRIORIZACIÓN DE PROYECTOS .....	48
HOMBRES Y MUJERES TOMANDO DECISIONES EN EL DESARROLLO LOCAL.....	49
NÓMINA DE PROYECTOS GENÉRICOS PARA TODA LA POBLACIÓN JUTIAPENSE .....	50

CONSOLIDADO DE PROYECTOS PRIORIZADOS EN CONSULTA CIUDADANA .....	51
ZONA URBANA .....	51
PALACIOS.....	52
CAROLINA.....	53
LLANO LARGO.....	54
SAN SEBASTIÁN .....	55
SANTA BÁRBARA .....	55
CALERAS .....	56
PLATANAR .....	56
CRITERIOS BÁSICOS DE PROCESOS DE PLANIFICACIÓN PARTICIPATIVA .....	57
PROYECTOS PRIORIZADOS Y FUENTE DE FINANCIAMIENTO .....	58
PROYECTOS GENERICOS (2013 – 2015).....	58
ZONA URBANA (2013) .....	59
ZONA URBANA (2014) .....	60
ZONA URBANA (2015) .....	61
CANTÓN PALACIOS (2013).....	62
CANTÓN PALACIOS (2014).....	63
CANTÓN PALACIOS (2015).....	64
CAROLINA (2013).....	65
CAROLINA (2014).....	66
CAROLINA (2015).....	67
LLANO LARGO (2013) .....	68
LLANO LARGO (2014) .....	69
LLANO LARGO (2015) .....	70
SAN SEBASTIÁN (2013) .....	71
SAN SEBASTIÁN (2014) .....	71
SAN SEBASTIÁN (2015) .....	72
SANTA BÁRBARA (2013) .....	73
SANTA BÁRBARA (2014) .....	73
SANTA BÁRBARA (2015) .....	73
CALERAS (2013) .....	74
CALERAS (2014) .....	74

CALERAS (2015) .....	74
PLATANAR (2013) .....	75
PLATANAR (2014) .....	75
PLATANAR (2015) .....	75
PLANIFICACIÓN FINANCIERA MUNICIPAL DE JUTIAPA .....	76
INVERSIÓN AÑO 2013 .....	77
INVERSIÓN AÑO 2014 .....	77
INVERSIÓN AÑO 2015 .....	78
PROCESO DE FORMULACIÓN Y ELABORACIÓN DE “PLAN ESTRATÉGICO PARTICIPATIVO” .....	79
PRESENTACIÓN DE METODOLOGÍA, CONPROMISOS Y ACUERDOS .....	79
TALLER PARTICIPATIVO.....	80
PROCESO DE FORMULACIÓN Y ELABORACIÓN DE “PLAN ESTRATÉGICO PARTICIPATIVO” .....	80
ELABORACIÓN DEL DOCUMENTO .....	81
PROCESO DE FORMULACIÓN Y ELABORACIÓN DE “PLAN ESTRATÉGICO PARTICIPATIVO” .....	81
PROYECCIÓN CONSOLIDADO DE INVERSIÓN.....	82
TABLAS Y GRÁFICOS DE PROYECTOS PRIORIZADOS 2013 -2014 y 2015 .....	83
PROYECTOS PRIORIZADOS 2013 .....	83
PROYECTOS PRIORIZADOS 2014 .....	84
PROYECTOS PRIORIZADOS 2015 .....	85
INVERSIÓN AÑO 2013-2015 (FUENTE DE FINANCIAMIENTO).....	86
AGRADECIMIENTO Y APROBACIÓN .....	88

## **PRESENTACIÓN**

### **ANTECEDENTES**

Desde hace varios años, en el contexto mundial se ha experimentado una serie de cambios en los enfoques de los gobiernos que demandan acciones y toma de decisiones compartidas entre gobernantes y población. En nuestro país, la modernización del estado, y los claros aspectos de la descentralización que se están viendo, exigen una mayor gobernabilidad de parte de las municipalidades, esto debido a la necesidad de contar con estrategias y acciones concretas que propicien el desarrollo nacional desde lo local. En Jutiapa, el gobierno local tiene la convicción de generar confianza mediante visitas permanentes a las comunidades que le permitan planificar acciones conjuntas, reales, de acuerdo a las disponibilidades de todos los recursos con que cuenta, poniéndolos al servicio de estas. Hasta la fecha, las acciones ejecutadas por esta administración municipal, son en su mayoría actividades descentralizadas hacia las comunidades locales, temática que requiere de responsabilidad y exigencias de los miembros de la municipalidad.

En vista de lo anterior, este gobierno local ha demostrado su interés en abrir las puertas para que los ciudadanos civiles puedan acceder a un servicio eficiente, así también el diálogo permanente nos permita el mejor de los entendimientos, siendo nuestros mejores aliados en la toma de decisiones estratégicas y búsqueda de soluciones reales sin distinción de credos y obsesiones partidarias.

Para los habitantes de Jutiapa los sueños de contar con una carretera digna de internarse en estos parajes de inspiración agrícola y fuente desbordante de energía industrial que genera desarrollo a nivel nacional, hoy se cumplen de manera sorprendente y este gobierno local no puede más que agradecer el apoyo y acompañamiento a este enorme proyecto que debe servir de inspiración para todos los jutiapenses a trabajar por la unidad, la paz y el desarrollo local, cuidando y protegiendo la obra que será de gran beneficio a las futuras generaciones.

## INTRODUCCIÓN

En la búsqueda de lograr que el nivel y calidad de las inversiones en la infraestructura sea óptimo, el consejo municipal de Jutiapa, Departamento de Cabañas, ha realizado varias acciones a fin de asumir la responsabilidad de atención a ellos encomendada, y una de estas acciones es el impulso de un proceso que los ha conducido a contar con un Plan Estratégico Participativo Municipal 2013-2015.

Este Plan contiene un listado de necesidades prioritarias, de acuerdo a lo planteado por los líderes comunitarios durante los talleres de consulta y de Identificación prioritaria.

De las necesidades se desprenden una serie de ideas de proyectos que se plantean disminuir el grado de necesidades, e impulsar el crecimiento económico y desarrollo social, considerando que es eminentemente una comunidad agrícola.

El desarrollo que se plantea, es entendido como un proceso institucionalizado, participativo, gradual, transparente, estratégico, equitativo y complementario.

En este plan, el gobierno local junto con los representantes comunitarios tuvieron la oportunidad de dar a conocer, discutir y tomar decisiones sobre los fondos con que cuenta la municipalidad y bajo el lema “Los fondos son pocos y las necesidades muchas”, pudiendo identificar aquellas necesidades más urgentes.



## **SALUDO DEL ALCALDE MUNICIPAL**

Es un verdadero honor saludar a mi querido pueblo de Jutiapa y población en general; que en mi calidad de Alcalde Municipal, ratifico mi compromiso de trabajar de la mano con las comunidades, con un comprometedor desenvolvimiento administrativo y con un empuje en la transparencia en la ejecución de proyectos, que sean la respuesta a las necesidades poseídas en caseríos, cantones, barrios y colonias de nuestro municipio.

Contribuyendo con el desarrollo local; cabe decir que como Municipalidad, hemos tomado a bien hacer una planificación objetiva de las obras a realizar, clasificándolas ordenada y cronológicamente acorde a la necesidad y disponibilidad económica. En la presente herramienta administrativa que llamaremos “Plan Estratégico Participativo”, este documento surge como una iniciativa municipal pero no menos importante la Consulta Ciudadana; la cual sirvió como insumo primordial para escuchar a la Comunidad en que proyecto se debería invertir.

Orgullosamente como Autoridad Local, les invito a que seamos participes emitiendo seguimiento al desarrollo del presente Plan con fe en Dios y confianza en el Gobierno Municipal.

Lic. Adrián Castellanos Peña  
Alcalde Municipal de Jutiapa, Cabañas.





## GOBIERNO LOCAL MUNICIPAL

PERÍODO 2012 – 2015

<b>CONCEJO MUNICIPAL</b>	
<b>Alcalde Municipal</b>	Adrián Castellanos Peña
<b>Síndico</b>	Santos Enrique Pocasangre Rivas
<b>Primer Regidor Propietario</b>	Erundino Argueta Argueta
<b>Segundo Regidor Propietario</b>	Víctor Teodosio Castro Meléndez
<b>Tercer Regidor Propietario</b>	José Avelardo Menjívar Rodríguez
<b>Cuarto Regidor Propietario</b>	Mauricio Escobar Portillo
<b>Primer Regidor Suplente</b>	Israel Pineda Escobar
<b>Segundo Regidor Suplente</b>	Mauricio Rodolfo Rivas Peña
<b>Tercer Regidor Suplente</b>	Jesús Escobar Guillén
<b>Cuarto Regidor Suplente</b>	Nelson Echeverría Pacas

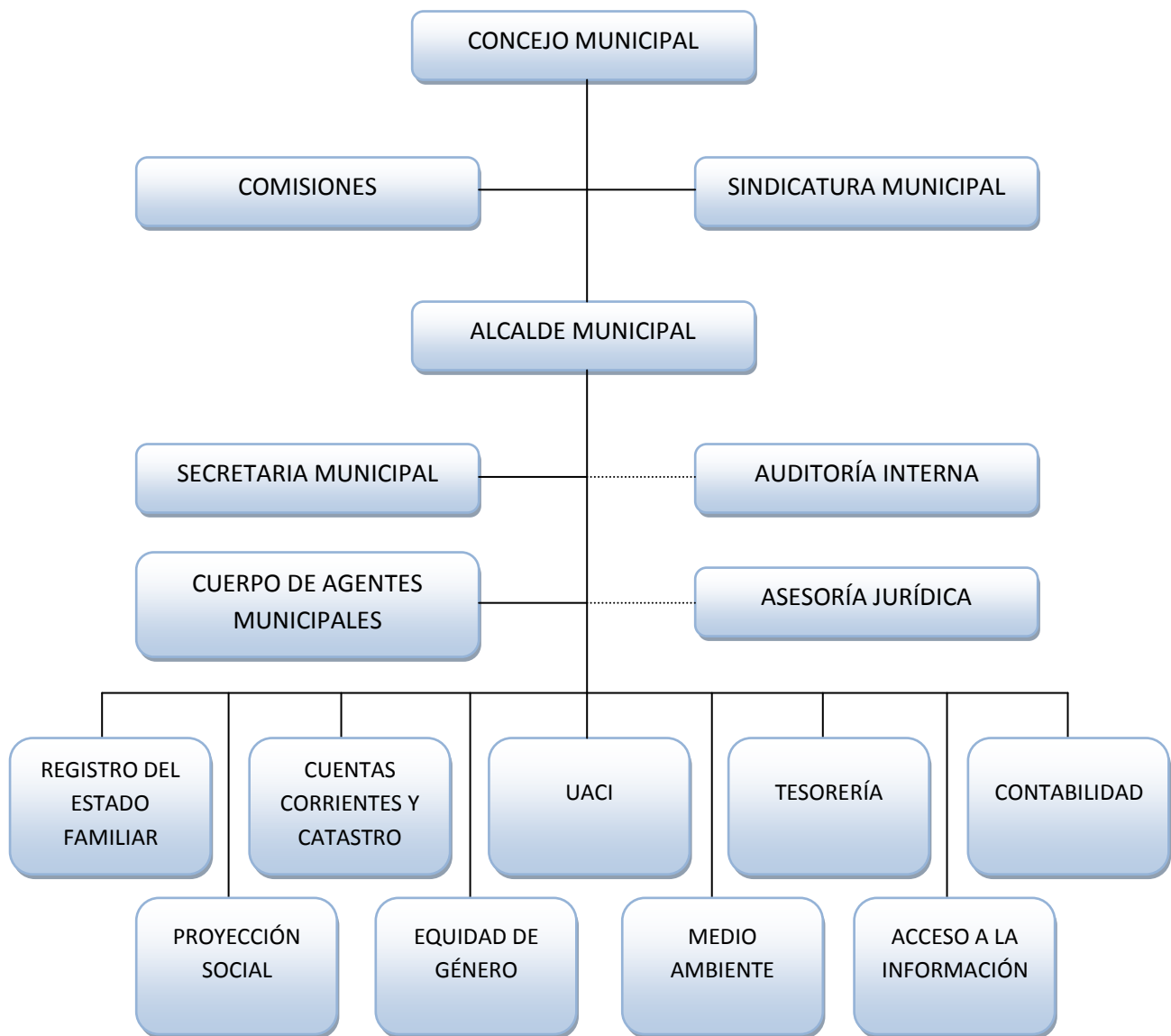


## CONCEJO MUNICIPAL DE JUTIAPA



PERÍODO 2012-2015

## ESTRUCTURA ORGANIZATIVA



## **VISIÓN DEL MUNICIPIO**

Lograr que la población en general tengan acceso a los servicios básicos y que sus vías de acceso se mantengan en condiciones aceptables; convirtiendo nuestro terruño en un lugar próspero, ordenado, seguro, en donde cada uno de nosotros sea protagonista de un escenario de desarrollo con un espíritu de trabajo comunitario, que nos permita ser partícipes en la sociedad que goce de armonía y confianza en la administración municipal, siendo estos la máxima riqueza y expresión cultural del municipio.

## **MISIÓN DE LA MUNICIPALIDAD**

Trabajar de cerca para las familias, facilitando ayuda a las necesidades reales del municipio, promoviendo acciones y servicios que contribuyan al desarrollo sin inclinaciones ideológicas o intereses personales, generando seguridad y apoyo a las actividades productivas, con una atención permanente a las vías de acceso que nos permitan comercialización y comunicación



## **VALORES INSTITUCIONALES**

- RESPONSABILIDAD
- PARTICIPACIÓN
- EQUIDAD
- TRABAJO EN EQUIPO
- TRANSPARENCIA
- SOLIDARIDAD



## **OBJETIVOS PARA EL DESARROLLO DEL PLAN ESTRATÉGICO PARTICIPATIVO**

- Definir junto a la población del municipio de Jutiapa, las necesidades prioritarias a través de una metodología participativa.
- Profundizar en los aspectos contenidos en la visión de desarrollo, unidad y participación, observando cambios cualitativos en el sistema de vida de la población.
- Identificar acciones estratégicas a ejecutarse, encaminadas a la satisfacción de necesidades.
- Priorizar la ejecución de proyectos que permitan al gobierno local, una mejor visibilidad de la demanda del municipio para futuras inversiones.



## ACTORES LOCALES

Si bien es cierto que los facilitadores contratados, obedeciendo a los términos de referencia a la ejecución del proceso participativo para la elaboración de este plan, se volvió necesario que fuesen los actores locales los que tomaran parte activa en la realización de los talleres o eventos que la planificación requirió. Principalmente uno de los motivos fundamentales de la participación de los actores locales fue la filosofía que la planificación participativa impulsa: “que los dueños del proyecto conozca y se apropien con el objetivo de que sean ellos los responsables para el seguimiento y monitoreo de las acciones contenidas en el plan”.

La logística y coordinación estuvo a cargo de los Concejales Municipales, otro grupo de actores locales fueron los presidentes de ADESCOS y líderes del municipio; todos ellos personas activas de las comunidades, quienes dedicaron parte de su tiempo en aporte al proceso y en la búsqueda de soluciones.

Esta administración fundamenta su trabajo en los siguientes principios:

- Prestación de servicios en forma eficiente y sin discriminación
- Manejo transparente de los recursos del municipio
- Impulsar la rendición de cuentas hacia el pueblo
- Garantizar la distribución equitativa de los recursos con los que cuenta el municipio
- Establecer proyectos específicos para fortalecer aquellos grupos poblacionales que han estado marginados y discriminados (mujeres y jóvenes)
- Promover y apoyar al máximo la producción agrícola, garantizando el acceso a los insumos proporcionados por el gobierno local
- Promover una alcaldía de PUERTAS ABIERTAS para todas y todos los habitantes del municipio
- Garantizar una nueva cultura del servicio y servidora pública desde la perspectiva ética, que dignifique su trabajo con espíritu democrático en la municipalidad



## POTENCIALIDADES DEL MUNICIPIO

Jutiapa forma parte del corredor natural del río Lempa en su cuenca media, caracterizada por sus embalses que constituyen la principal fuente de generación hidroeléctrica de El Salvador. Vinculándolo al potencial de asociatividad con los demás municipios rivereños de estos embalses y ciudades puede integrarse a diversos escenarios que contribuyan a alcanzar mayores niveles de desarrollo para orientar la recuperación, el ordenamiento y manejo ambiental del territorio en la parte baja de la cuenca hidrográfica de los embalses Cerrón Grande o Lago Suchitlán (135 km<sup>2</sup>) y El Guayabo o 5 de Noviembre (19 km<sup>2</sup>).

Esto supone una integración regional basada en procesos de asociatividad municipal y concertación entre los principales actores del desarrollo. Conectividad por sistemas viales que comuniquen a Jutiapa con la región de los embalses y el resto del país para potenciar sus mercados y sistemas de producción.

Los posibles escenarios de vinculación para el municipio de Jutiapa son:

- Relación con el medio biofísico del río Lempa y su cuenca como abastecedora regional de agua, energía y alimentos.
- Relación territorial y económica con el norte de El Salvador y zonas fronterizas de Honduras.
- Relación con cuatro ciudades de importancia regional (Chalatenango, Aguilares del departamento de Chalatenango, Suchitoto del departamento de Cuscatlán e Ilobasco del departamento de Cabañas).
- Relación territorial, económica y social con el AMSS.

A pesar de tener una economía débil, Jutiapa cuenta con recursos económicos y empresas del Estado que pueden contribuir a su reconversión de su base productiva por medio de los servicios ambientales en la protección de los embalses, reforestación de laderas, formación de capital humano al promoverse procesos de formación laboral y educativa de la población joven y mejorando el manejo de los humedales de los embalses podría aprovecharse su potencial paisajístico para el ecoturismo y la práctica deportiva.

Otro importante potencial es el rescate de tradiciones culturales y artesanías que caracterizaron antaño a sus pobladores, actividades tales como la elaboración de productos derivados de la caña de azúcar, panela y el procesamiento de lácteos.





## **DEBILIDADES DEL MUNICIPIO**

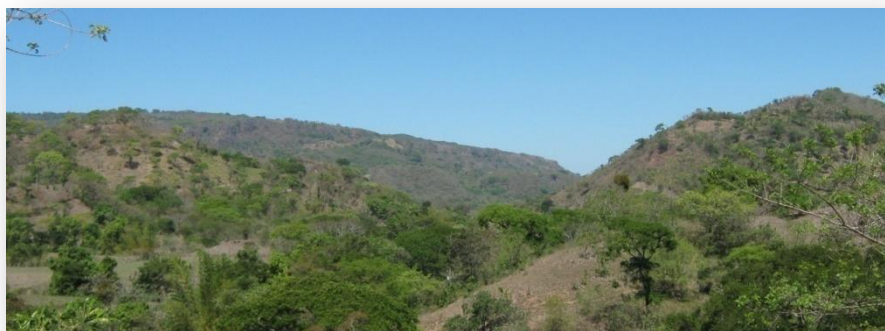
### **DEBILIDAD ECONÓMICA**

Siendo predominantemente rural, la población salvadoreña está mayoritariamente ocupada en la agricultura; no obstante este rasgo es aún más marcado dentro de la zona de intervención. Una situación laboral caracterizada por una vocación agrícola deficiente y empleos estacionarios fomentan la vulnerabilidad económica crítica en el departamento de Cabañas. El 73% de la población neta se dedica principalmente a las actividades agrícolas (siendo los cultivos más frecuentes los de granos básicos, entre ellos maíz y frijol) y pecuarias (crianza de ganado, cerdos y aves de corral). Por otra parte, se observa una escasa presencia de pequeñas empresas agroindustriales, en parte debida al alto riesgo en la actividad agrícola, a las escasas posibilidades de acumulación del sector, así como a la ausencia de una visión empresarial por parte de los/as pequeños/as productores/as y escasas oportunidades de acceder a créditos. [FOTOGRAFIA DE MILPAS]

### **DEBILIDAD TECNOLÓGICA**

Un factor agravante en la situación agrícola, es la debilidad tecnológica: no hay incorporación de tecnologías para incrementar la productividad, de tal manera que la producción que se obtiene es estacional y contiene poco valor añadido. Tal carencia en tecnologías adecuadas se agrava aún más por el deficiente uso de los recursos naturales disponibles, la falta de conservación de suelos y el abuso de insumos químicos, que originan una degradación continua y aguda de las tierras, lo que lleva a una baja productividad en los cultivos agrícolas.

Fomentar cultivos no tradicionales es un imperativo apremiante en la presente coyuntura negativa de apoyo al sector agropecuario ante la pérdida de importancia para el Estado y el mercado. La crisis en la baja de los precios del café a nivel internacional también ha afectado a la población de éstas comunidades, que en una forma extra de generarse ingresos destinaban los 2 o 3 meses finales del año para vender sus fuerza de trabajo en las cortas de café de las fincas cafetaleras, ocasionando mayor desempleo rural.



## **DEBILIDAD DE CAPACIDADES, SERVICIOS E INFRAESTRUCTURA QUE LIMITAN LA INTEGRACIÓN DEL MUNICIPIO AL DESARROLLO REGIONAL Y NACIONAL**

Jutiapa tiene limitadas posibilidades de insertarse en la economía nacional por tener orientada su base económica hacia la seguridad alimentaria, que hace vulnerable a los cambios que el mercado nacional e internacional imponen.

Esto conduce al incremento de la pobreza, pues sus ingresos no pueden mejorarse sustancialmente. Los mecanismos de comercialización locales están basados en el intermediarismo que se queda con la mayor acumulación de los productores. Por estar concentrados en cómo resolver sus necesidades básicas y problemas de ingresos, estas familias tienen una débil acumulación económica, baja capacidad de incidir o crear espacios de participación ciudadana que les conduzca a la mejora de su calidad de vida y defensa de sus derechos políticos, económicos y sociales.

La población de Jutiapa depende de los mercados, flujos de comercio y prestación de servicios de los municipios de Tejutepeque e Ilobasco del Departamento de Cabañas, Cojutepeque y Suchitoto del Departamento de Cuscatlán. Pero carece de carreteras en buen estado y servicios de transporte suficiente que logren mantener una comunicación y conexión ventajosa. La falta de caminos rurales, puentes y servicio de transporte mantiene desintegrado a muchos cantones de la cabecera municipal y que no logran potenciar su economía local y con mayor limitación integrarse al desarrollo regional.

## DIAGNÓSTICO REGIONAL

OPORTUNIDADES		
ECONÓMICO	SOCIAL	AMBIENTAL
<p>Tierras aptas para la producción agrícola y ganado.</p> <p>En la región está ubicada la presa del Cerrón Grande.</p> <p>Potencial para promover el ecoturismo.</p> <p>La región está comunicada con la carretera Panamericana y por medio de ésta, a la capital, facilitando el acceso a los mercados.</p> <p>El distrito departamental de Ilobasco cuenta con servicios bancarios, oficinas de programas de cooperación internacional y oficinas de gobierno.</p>	<p>La cabecera departamental cuenta con servicios de educación públicos y privados.</p> <p>La región cuenta con servicios hospitalarios de primer nivel.</p> <p>Posibilidad de acceso a Internet en varios municipios de la región.</p> <p>Presencia de cuerpos de seguridad pública en los municipios del departamento.</p> <p>Presencia de organizaciones no gubernamentales y comités de servicio social a la población.</p>	<p>Recursos naturales importantes: río Lempa, embalse Cerrón Grande.</p> <p>Diversidad de microclimas en la región.</p> <p>Presencia de instituciones que prestan servicios medioambientales (CENTA, Ministerio de Medio Ambiente, FONAES).</p>



<b>ESTRATEGIAS</b>		
<b>ECONÓMICO</b>	<b>SOCIAL</b>	<b>AMBIENTAL</b>
<p>Promover programas de diversificación, tecnificación de la producción agropecuaria.</p> <p>Habilitar infraestructura turística en la región y promoción de sus lugares de interés turístico.</p> <p>Difusión de ruta e impulsar actividades que mejoren su capacidad de atraer turistas (festivales gastronómicos, folklóricos).</p> <p>Establecer coordinación con cuerpos de seguridad pública para mejorar las condiciones de seguridad de los lugares turísticos.</p> <p>Promover asociatividad de municipios para mejorar vías de acceso a principales centros de producción y comercio.</p>	<p>Establecer convenios con organizaciones gubernamentales y no gubernamentales para desarrollar y/o asesorar técnicamente diferentes proyectos de desarrollo.</p> <p>Mejorar y ampliar la infraestructura hospitalaria de primer nivel de la región.</p> <p>Instalación de centros que amplíen las posibilidades de acceso a internet.</p> <p>Desarrollo de proyectos de recreación y esparcimiento dirigidos a la población joven en particular y al grupo familiar en general.</p>	<p>Impulsar proyectos de conservación de los recursos naturales de corto, mediano y largo plazo.</p> <p>Impulsar proyectos de reforestación en zonas con potencial ecoturístico y zonas de recarga de los nacimientos de agua.</p> <p>Establecer convenios de cooperación técnica con instituciones no gubernamentales y gubernamentales.</p>



AMENAZAS		
ECONÓMICO	SOCIAL	AMBIENTAL
Débiles políticas nacionales de apoyo al sector agropecuario y turístico.	Emigración hacia la capital y Estados Unidos.	Deforestación.
Bajo nivel de organización de los sectores productivos.	Limitadas oportunidades de acceder a la educación formal.	Botaderos de basura a cielo abierto.
Limitada asistencia técnica de instituciones.	Delincuencia.	Contaminación de ríos, quebradas y lagunas
Créditos poco accesibles a productores locales.	Proliferación de epidemias.	Erosión de suelos.
Prácticas agropecuarias inadecuadas y poca apropiación de tecnologías.	Violencia intrafamiliar.	Excesivo e incontrolado uso de agroquímicos.
Pequeños agricultores en situación de desventaja ante negociaciones de TLC.	Alcoholismo.	Depredación de la fauna y flora.
Bajo nivel de competitividad de productores.	Desintegración familiar.	Legislación Nacional no se aplica.
Alto costo de insumos agrícolas.		Presupuestos nacionales y locales asignan poco recurso para medio ambiente.



<b>ESTRATEGIAS</b>		
<b>ECONÓMICO</b>	<b>SOCIAL</b>	<b>AMBIENTAL</b>
<p>Promover la organización de los sectores productivos: agropecuario y turístico.</p> <p>Convenios de cooperación con instituciones que provean asistencia técnica.</p> <p>Gestionar líneas de créditos adecuadas a las condiciones de los productores locales: fondos semilla, fondos rotativos, etc.</p>	<p>Gestión de proyectos productivos dirigidos a mejorar las condiciones económicas de las mujeres cabeza de familia.</p> <p>Promover programas dirigidos a niños y jóvenes que les ayuden a usar su tiempo libre de una manera sana.</p> <p>Establecer espacios y mecanismos de coordinación con cuerpos de seguridad pública y fomentar la responsabilidad de la ciudadanía para denunciar los hechos delictivos.</p>	<p>Elaborar y aplicar ordenanzas para la protección de los recursos naturales.</p> <p>Promover la asociatividad de municipios para la construcción de un relleno sanitario.</p> <p>Involucrar a centros escolares en el desarrollo de campañas de concientización, reforestación y limpieza.</p>



## **DIAGNÓSTICO INSTITUCIONAL**

La metodología utilizada para desarrollar el diagnóstico institucional fue “Participativa y Democrática”. En las consultas participaron el Consejo Municipal y el personal que labora en los diferentes niveles de servicio municipal. Es importante señalar que el diagnóstico sensibilizó identificar los principales problemas a quienes afecta, cuales son las causas y como resolverlos; tomando como punto de partida las potencialidades con que cuenta la municipalidad.

Utilizando la técnica de lluvia de ideas, las y los participantes opinaron y analizaron las condiciones en que realizan sus labores.

### **ÁREA ADMINISTRATIVA Y GERENCIAL**

El Consejo Municipal y el personal operativo identificaron algunos problemas que se reflejan en el proceso de toma de decisiones y la aplicación de las líneas de autoridad en el trabajo cotidiano. Esto incide en el clima organizacional y laboral.

A partir de este análisis, concluyen que es necesario establecer procesos y procedimientos que garanticen la armonía laboral y la atención al público contribuyente en forma eficiente.

### **ÁREA DE CONTABILIDAD**

Esta es una de las áreas en la que la municipalidad ha dedicado el tiempo y recurso necesario para estar al día en una eficiente rendición de cuentas oportuna.

### **ÁREA DE CUENTAS CORRIENTES Y CATASTRO TRIBUTARIO**

Las autoridades y el personal de la municipalidad concluyen que la recaudación de tributos y tasas es insuficiente y existe mora en el pago de impuestos, tasas y servicios, lo cual limita la inversión con fondos propios en obras de infraestructura y obras de mantenimiento. Jutiapa es un municipio potencial rural, no hay fuentes de trabajos permanentes. Esta situación nos hace depender de las transferencias que el gobierno central hace por medio de ISDEM y FISDL.

## **ANTECEDENTES HISTÓRICOS**

Jutiapa se llamó antes Tepehahua; el antiguo pueblo se fundó en el paraje de Azacualpa, después fue trasladado al lugar que hoy ocupa. En 1770 perteneció al curato o parroquia de Tejutepeque y en 1786 al Partido de Cojutepeque. Del 12 de junio de 1824 al 22 de mayo de 1835 perteneció al departamento de San Salvador y desde esta última fecha al departamento de Cuscatlán. El 27 de diciembre de 1839 le fue concedido el título ejidal. El 10 de febrero de 1873 formó parte del departamento de Cabañas. Durante la administración del Doctor Rafael Zaldívar y por decreto legislativo del 25 de enero de 1879 obtuvo el título de villa.

El topónimo náhuatl Jutiapa significa: “Río de los Jutes”, proviene de las voces Juti, Shuti (Jute) y Apa (Río).

El municipio de Jutiapa está formado en el área rural por los siguientes siete cantones:

PALACIOS, CAROLINA, LLANO LARGO, SAN SEBASTIAN, SANTA BÁRBARA, CALERAS Y EL PLATANAR.

A la vez el municipio de Jutiapa en el sector urbano está formado por cuatro barrios y tres colonias, las cuales son:

BARRIO LAS MARÍAS, BARRIO EL CALVARIO, BARRIO EL CENTRO Y BARRIO NUEVO; Y LAS COLONIAS: MARÍA AUXILIADORA, SAN CRISTOBAL Y ENMANUEL.



# MUNICIPIO DE JUTIAPA EN EL DEPARTAMENTO DE CABAÑAS, EL SALVADOR.



## UBICACIÓN GEOGRÁFICA

El municipio de Jutiapa está ubicado en el departamento de Cabañas, 71 km al noroeste de la capital San Salvador. A una altitud de 390 metros sobre el nivel del mar. Su extensión territorial es de 67.12 km<sup>2</sup>.



## UBICACIÓN DEL MUNICIPIO DE JUTIAPA EN EL DEPARTAMENTO DE CABAÑAS

El departamento de Cabañas pertenece a la zona central de la República. Para su administración, el departamento se divide en dos distritos con sus respectivos municipios: Sensuntepeque e Ilobasco. Jutiapa pertenece al distrito de Ilobasco.

Jutiapa forma parte del corredor natural del río Lempa en su cuenca media, caracterizada por sus embalses que construyen la principal fuente de generación hidroeléctrica de El Salvador. Vinculándolo al potencial de asociatividad con los demás municipios aledaños a estos embalses y ciudades que pueden integrarse a diversos escenarios constituyendo a alcanzar mayores niveles de desarrollo para orientar la recuperación, el ordenamiento y manejo ambiental del territorio en la parte baja de la cuenca hidrográfica de los embalses Cerrón Grande o lago Suchitlán (135 kms<sup>2</sup>) y El Guayabo o 5 de Noviembre (19 kms<sup>2</sup>).

## LÍMITES POLÍTICOS

Norte: Municipios de San José Cancasque y Potonico, del departamento de Chalatenango.

Este: Municipio de Ilobasco del departamento de Cabañas.

Sur: Municipios de Ilobasco y Tejutepeque del departamento de Cabañas.

Oeste: Municipio de Cinquera y Tejutepeque del departamento de Cabañas.



## GRANDES EQUIPAMIENTOS REGIONALES

### CINQUERA

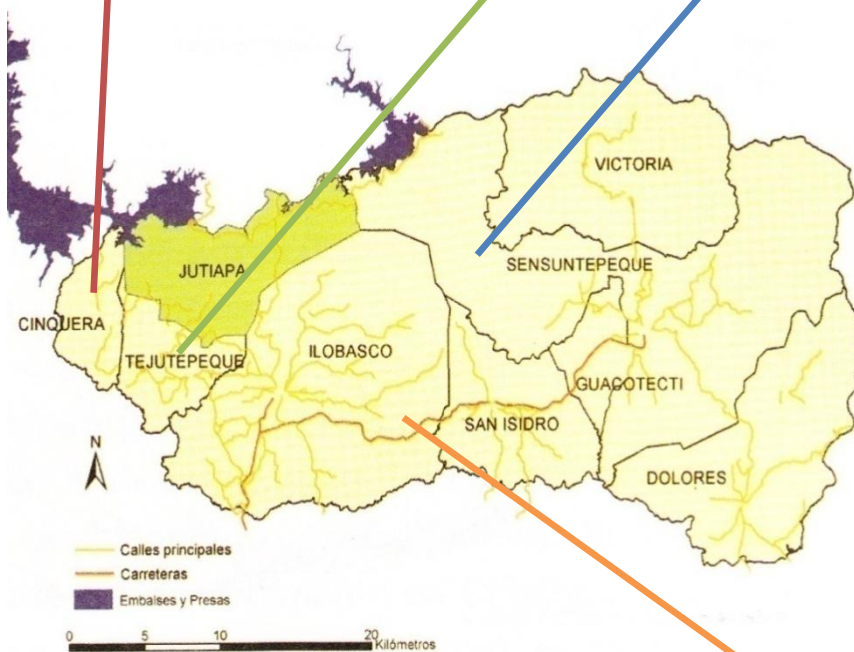
- Restaurante
- Policía Nacional Civil
- Instituto Nacional
- Unidad de Salud
- Escuelas Públicas
- Juzgado de Paz

### TEJUTEPEQUE

- Unidad de Salud
- Oficina de TELECOM
- Casa de la Cultura
- Instituto Nacional
- Escuelas Públicas
- Juzgado de Paz
- Policía Nacional Civil

### SENSUNTEPEQUE

- Hospital Nacional
- Instituto Nacional de Educación Media
- Gobernación Política Departamental
- Dirección Departamental de Educación
- Mercado Municipal
- Rastro Municipal
- Tianguie Municipal
- Iglesia Colonial
- Regional de la Fiscalía General de la República
- Juzgados de Primera Instancia
- Casa de la Cultura
- Regional de la Procuraduría de los Derechos Humanos
- Inspectoría de la Policía Nacional Civil
- Oficinas de INPEP
- Correo Nacional
- Oficina de ANDA
- Juzgado de Familia
- Destacamento Militar
- Oficina Dirección de Protección al



### ILOBASCO

- Instituto Nacional de Educación Media
- Escuelas Públicas y Privadas
- Hospital Nacional
- Centro Artesanal en Barro
- Mercado Municipal
- Rastro Municipal
- Estadio Municipal
- Tianguie Municipal
- Iglesia Colonial
- Juzgado de Primera Instancia
- Casa de la Cultura

En la actualidad, los habitantes de Jutiapa acceden a servicios con los que el municipio no cuenta, viajando al municipio de Ilobasco. Las condiciones de las vías de acceso, externas e internas al municipio, limitan el aprovechamiento de los equipamientos regionales por parte de los habitantes de Jutiapa.

## **CARACTERIZACIÓN DEL MUNICIPIO**

### **CLIMA**

El clima es cálido, pertenece al tipo de tierra caliente. El monto pluvial anual oscila entre 1,800 y 2,000 mm.

### **VEGETACIÓN**

La flora está constituida por bosque húmedo sub-tropical fresco. Las especies arbóreas más notables son: cedro, copinol, cortez negro, chichipate, ojushte, papaturro, volador, palo blanco, conacaste, guarumo, cacio, chaperno, eucalipto, sicagüite y teca.

### **PRODUCCIÓN AGROPECUARIA**

Como la mayoría de municipios de la zona, la actividad económica fundamental es la producción agrícola. Los productos agrícolas de mayor cultivo son: granos básicos, caña de azúcar y plantas hortenses. Así mismo la crianza de ganado vacuno y porcino. También sus habitantes se dedican a la crianza de aves de corral y a la pesca artesanal.

### **RECURSOS ECO-TURÍSTICOS**

Jutiapa Centro cuenta con una impresionante cascada de 30 metros, formada en el río San Cristóbal, cabe decir que contamos con pozas naturales entre ellas: la Hamaca y la Danta, la Tiapa y la poza de los Cajones en el caserío Cerrón Grande.

### **SUELOS**

Los diferentes tipos de suelos que se encuentran en el municipio son: litosoles y regosoles, entisoles (fase ondulada, a montañosa muy accidentada); grumosoles, litosoles y latosoles arcillo rojizos. Vertisoles y alfisoles (fase de casi a nivel, a fuertemente alomada).

### **ROCAS**

Predominan los tipos de riolitas andesítica, lava dacítica y andesítica, sedimentos volcánicos detríticos con materiales piroclásticos y corrientes de lava intercalada.

### **TENENCIA Y PROPIEDAD DE LA TIERRA**

Prevalece el minifundio como propiedad individual, prevalece el arrendamiento por lo que no hay cultura, ni identificación entre el agricultor de la tierra. Gran cantidad de tierras fluctuantes utilizadas para pasto.

Suelos en su mayoría de vocación forestal talados y quemados para establecimiento de cultivos limpios y ganadería extensiva en laderas. Prácticas culturales inadecuadas (quemados, agroquímicos y monocultivos). Uso inadecuado del suelo.

## **BIODIVERSIDAD**

Presión y destrucción permanente de los hábitats hacia reductos boscosos del Centro Azacualpa y márgenes del Cerrón Grande hacia Cinquera.

Exterminio constante de las especies enlistadas en CITES (Convenio Internacional de Especies en Peligro de Extinción) como producto de la captura, cacería y tala indiscriminada.

Desconocimiento del potencial y biodiversidad del área.

Presión y destrucción permanente por personas de las comunidades circunvecinas y de otros fuera de este municipio para explotarlos con fines madereros, demanda de leña, tierra para cultivos limpios y la cacería de animales.

Abundan los patos, los cuales están casi terminando los peces.



## **PRINCIPALES IMPACTOS QUE HAN INFLUIDO EN EL DESARROLLO DE JUTIAPA**

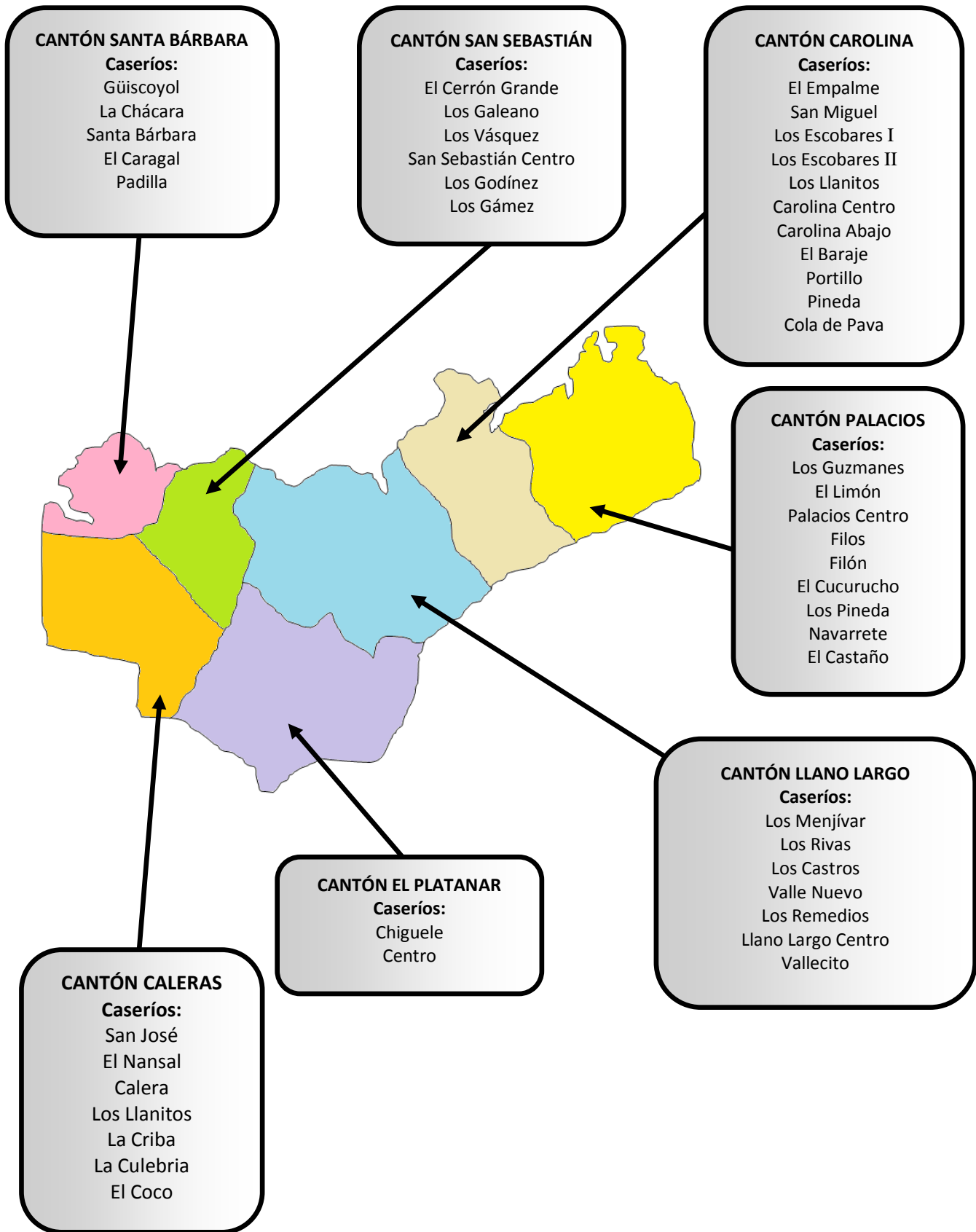
- La construcción de 2 presas hidroeléctricas: la 5 de Noviembre y Cerrón Grande con sus embalses que inundaron tierras agrícolas originando desplazamiento regionales de población de los municipios afectados, desintegración de procesos económicos reduciendo el comercio entre los departamentos de Cabañas, Chalatenango, Cuscatlán y el Norte de San Salvador como corredor natural del cauce del Lempa que articulaba a las ciudades de Chalatenango, Ilobasco, Suchitoto y Aguilares.
- La limitada conectividad del municipio con el resto de El Salvador por la falta de carreteras y caminos rurales en buen estado, además por la falta de alternativas de transporte que aprovechen el corredor natural de los embalses.
- La desintegración de la región por los impactos negativos del conflicto armado en los procesos socio económicos, políticos, ambientales y culturales que produjeron un mayor retraso a la situación deficitaria de acceso a servicios sociales básicos y la propiedad de la tierra, que ya padecía sus habitantes antes de la guerra y que se agravaron con ella.
- Insostenibilidad del desarrollo rural a causa de la reducción de la participación económica de la producción agropecuaria, la extrema pobreza endémica de la población que no tiene ingresos y empleos permanentes. Su base económica se sustenta en la agricultura de subsistencia de granos básicos y ganadería en tierras poco apropiadas, además de la pesca artesanal con sistemas de producción que ocasionan mal manejo y depredación de los recursos naturales agudizando a futuro sus precarias condiciones.
- Bajos índices de desarrollo humano por la persistencia de déficits, limitadas capacidades de cobertura e inversión pública en los servicios de salud, educación, asistencia técnica agropecuaria e infraestructura que integre la región de los embalses y particularmente al municipio de Jutiapa a los beneficios del desarrollo nacional.
- Procesos permanentes de expulsión de población y abandono de sus lugares de origen ante la falta de oportunidades de desarrollo en la localidad originando la inmigración y migración hacia distintos lugares de las personas con mayor capacidad productiva.

## DIVISIÓN TERRITORIAL DEL MUNICIPIO DE JUTIAPA

### MUNICIPIO DE JUTIAPA

<b>Dirección de la Alcaldía:</b>	Barrio El Centro, frente a Parque Central.
<b>Teléfono:</b>	2389-4910, Fax: 23894043.
<b>Nombre del Alcalde:</b>	Adrián Castellanos Peña.
<b>Partido al que representa:</b>	ARENA.
<b>Período:</b>	2012-2015
<b>Superficie Territorial del Municipio</b>	86.3 kms <sup>2</sup>
<b>Altitud:</b>	390 msnm.
<b>Habitantes:</b>	7,913
<b>Densidad Poblacional:</b>	76 (Hab/km <sup>2</sup> ).
<b>Número de cantones</b>	7
<b>Distancia del municipio a cabecera departamental</b>	48 km.
<b>Iglesia San Cristóbal</b>	Data del año 1888.
<b>Fiesta Patronal</b>	Del 18 al 21 de Noviembre.
<b>Santo Patrono</b>	San Cristóbal.
<b>Uso del suelo:</b>	Terrenos principalmente agrícolas, pero con importantes espacios de vegetación.

## DIVISIÓN TERRITORIAL DEL MUNICIPIO DE JUTIAPA





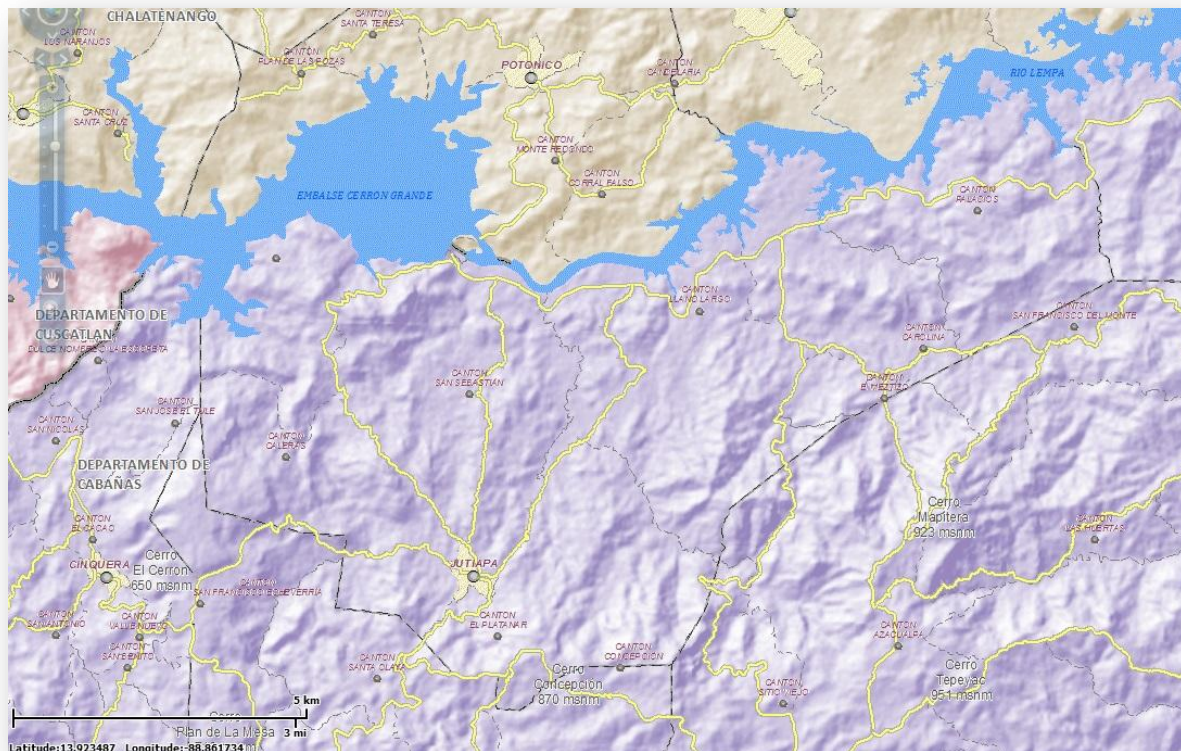
## CONECTIVIDAD VIAL INTERNA DEL MUNICIPIO

### VÍAS DE COMUNICACIÓN

El sistema de conectividad vial interna del municipio diríamos que es diversificada, ya que sus calles están constituidas por suelo asfáltico, de concreto hidráulico, adoquinados y balastados. Cabe decir, que para que las vías de comunicación estén en buen estado, requieren de tratamiento constante en sus superficies de rodamiento, a fin de que las calles puedan ser transitables en toda época.

Considerando que la población en general en un 85% se encuentra ubicada en el área rural, las calles de acceso a caseríos y cantones, se encuentran conformadas y balastadas. Y en el caso de que su acceso se vuelve vulnerable, hay tramos de calle con suelos con concreto hidráulico.

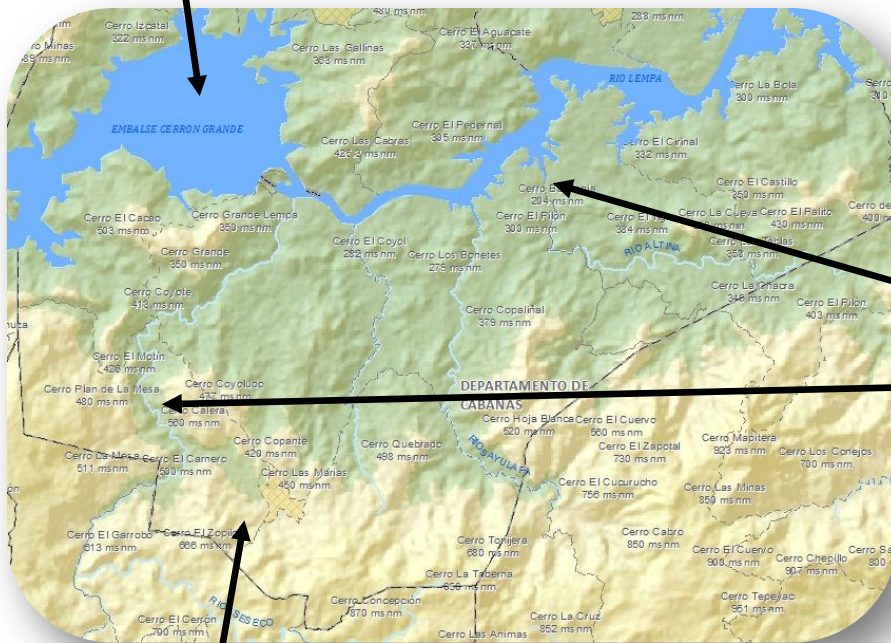
El acceso a la cabecera departamental de Cabañas, se vuelve transitable ya que los habitantes del municipio de Jutiapa gozan de una red vial asfaltada, la cual le permite una conectividad viable por el servicio de transporte colectivo o transporte particular. (FOTOS DE CARRETERA ASFALTADA)



## HIDROGRAFÍA DEL MUNICIPIO

### AZOLVAMIENTO

Disminución de la capacidad de volumen agua del embalse por azolvamiento proveniente de procesos de erosión y decantación de desechos.



Aguas superficiales contaminadas principalmente del río Lempa.

Arrastre de desechos domésticos al sistema fluvial, así como agroquímicos, excretas de animales y humanos.

Los ríos han disminuido su caudal y muchas quebradas se han secado, no existen sistemas de captación, por consiguiente escasea el agua para el abastecimiento domiciliar en época seca.

El municipio de Jutiapa posee un alto potencial en recurso hídrico, ya que está ubicado sobre la cuenca del río Lempa, el principal río del país. Otros ríos importantes son: Altina, Sayulapa, Ase seco, El Pital, Gualpopa, El Zopilote, Cordoncillo, Gualucho y San Cristóbal. Los lugareños consideran algunos ríos con amplio potencial turístico.

## DEMOGRAFÍA DEL MUNICIPIO

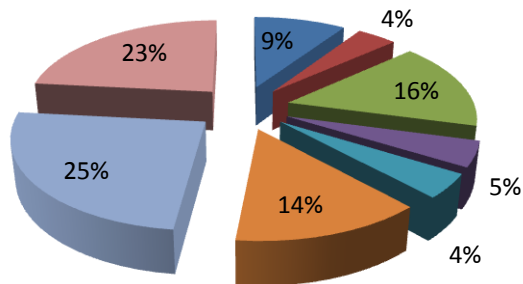
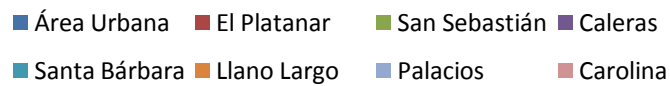
Población por grupos, edad, sexo y cantón																	
COD	Cantón	Rangos de Edad															
		< 1 año		De 1 a 4 años		< 5 años		4 a 6 años		7 a 12 años		13 a 15 años		< 18 años		18 años	
		M	F	M	F	M	F	M	F	M	F	M	F	M	F	M	F
00	Área Urbana	9	1	19	32	28	33	20	27	49	53	28	23	145	135	164	183
01	El Platanar	3	4	18	19	21	23	9	14	35	25	13	16	85	83	94	98
02	San Sebastián	2	4	42	39	44	43	25	32	80	82	45	38	211	202	250	257
03	Caleras	3	2	8	9	11	11	8	7	9	12	9	8	35	40	32	36
04	Santa Bárbara	2	3	8	11	10	14	14	9	27	38	16	9	68	76	74	78
05	Llano Largo	12	16	64	61	76	77	54	40	113	140	59	75	317	353	292	316
06	Palacios	8	19	72	61	80	80	53	60	160	167	76	80	394	413	282	374
07	Carolina	18	8	70	57	88	65	79	60	160	170	77	84	418	398	266	386
<b>Total</b>		<b>57</b>	<b>57</b>	<b>301</b>	<b>289</b>	<b>358</b>	<b>346</b>	<b>262</b>	<b>249</b>	<b>633</b>	<b>687</b>	<b>323</b>	<b>333</b>	<b>1673</b>	<b>1700</b>	<b>1454</b>	<b>1728</b>

## DEMOGRAFÍA DEL MUNICIPIO GRÁFICO



CANTÓN	FAMILIAS
1. Área Urbana	185
2. El Platanar	80
3. San Sebastián	310
4. Caleras	90
5. Santa Bárbara	85
6. Llano Largo	270
8. Carolina	460
7. Palacios	490
<b>TOTAL</b>	<b>1970</b>

### FAMILIAS



## INDICADORES SOCIALES

VIVIENDA Y HOGAR	
Viviendas con piso de tierra (%)	42.2
Viviendas con paredes de material no resistente (%)	0.9
Viviendas con techo de material no resistente (%)	0.2
Hogares con cuarto sólo para cocinar (%)	59.4
Hogares que no disponen de servicio sanitario (%)	28.5
Hogares que disponen inadecuadamente de aguas grises o servidas (%)	93.8
Hogares con agua por cañería dentro de la vivienda o propiedad (%)	42.5
Hogares que no reciben el servicio de agua por cañería diariamente (%)	47.8
Hogares que utilizan como combustible para cocinar materiales no adecuados (%)	89.5
Hogares con servicio de electricidad (%)	82.6
Hogares que eliminan la basura de forma inadecuada (%)	87.5
Hogares que cuentan con televisor (%)	57.1
Hogares que cuentan con teléfono fijo (%)	22.3
Hogares que cuentan con teléfono celular (%)	43.6
Hogares que cuentan con equipo de sonido (%)	34.6
Hogares que cuentan con computadora (%)	0.6
Hogares que cuentan con servicio de Internet (%)	0.0
Hogares con actividad económica dentro de la vivienda (%)	7.4
Hogares con miembros dedicados al cultivo (%)	69.4
Hogares con miembros dedicados a la crianza de animales (%)	10.4

EDUCACIÓN	
Número de Centros Escolares (Sector público)	11
Número de Docentes (Sector público)	68
Escolaridad Promedio, personas de 15 y más años	3.2
Analfabetismo, personas de 15 y más años	39.9
Cobertura escolar de parvularia	64.1
Cobertura escolar de primaria	90
Cobertura escolar de tercer ciclo	79
Cobertura escolar de básica	86.3
Cobertura escolar de media	40.3
Matrícula inicial (pública y privada)	2399
Repitencia en el sistema tradicional de educación	1.2
Deserción del sistema tradicional de educación	13.3
Nota promedio de PAES (Sector público)	5.3
Nota promedio de PAESITA en Matemática (Sector público)	5.8
Nota promedio de PAESITA en Lenguaje (Sector público)	5.9

SALUD	
Cobertura de inscripción infantil en menos de 1 año (%)	75.7
Proporción de inscripción en control en mujeres de 10 a 19 años (%)	74.3
MIGRACIÓN Y REMESA	
Hogares con miembros que se hayan ido a vivir permanentemente a otro país (%)	20.7
Personas que reciben ayuda del extranjero (%)	10.9
OTROS INDICADORES	
Mujeres jefes de hogar (%)	29.1
Promedio de personas por vivienda	5
Personas con limitaciones físicas permanentes (%)	4.2
Personas que se reconocen como indígenas (%)	0.0
Personas que cuentan con correo electrónico (%)	0.2
Personas mayores de 18 años sin DUI (%)	5.1

MIGRACIÓN Y REMESA	
Hogares con miembros que se hayan ido a vivir permanentemente a otro país (%)	11
Personas que reciben ayuda del extranjero (%)	10.9

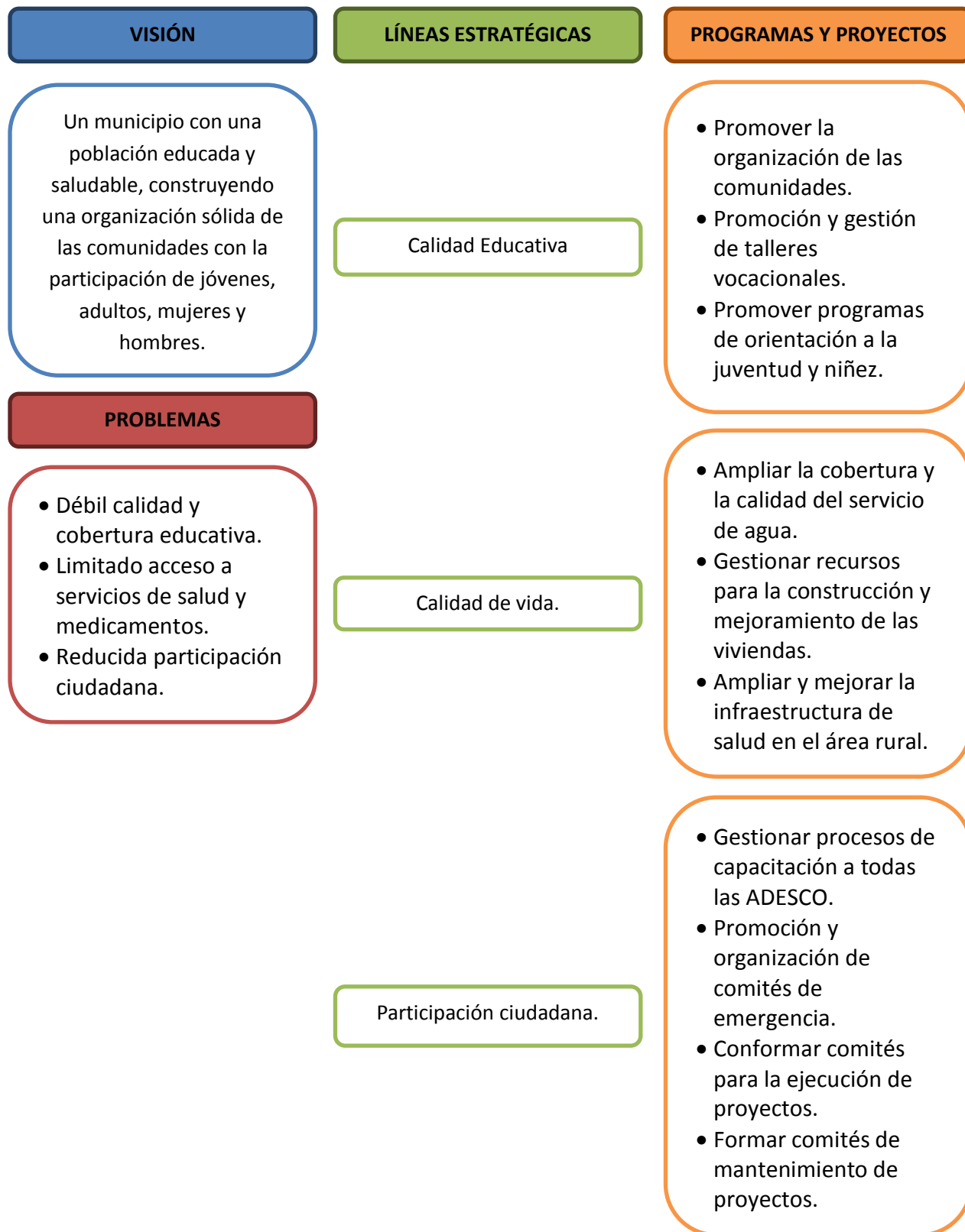
OTROS INDICADORES	
Mujeres Jefes de Hogar (%)	29.1
Promedio de personas por vivienda	5
Personas con limitaciones físicas permanentes (%)	4.2
Personas que se reconocen como indígenas (%)	0
Personas que cuentan con correo electrónico (%)	0.2
Personas mayores de 18 años, sin DUI (%)	5.1

# ESTRATEGIA GENERAL DE DESARROLLO

## EJE ECONÓMICO



## EJE SOCIAL





## EJE AMBIENTAL



## AGRICULTURA Y GANADERÍA



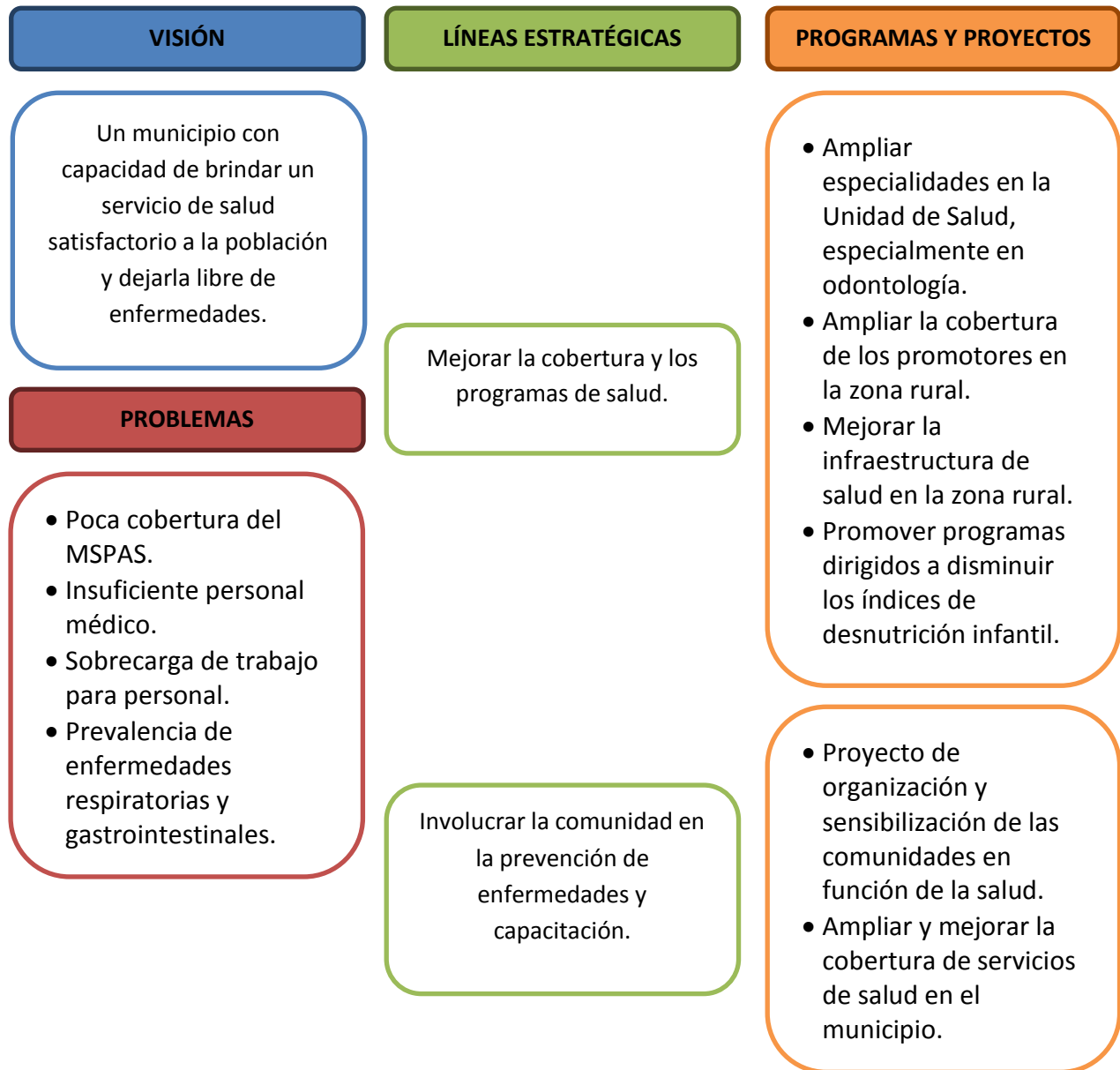
## MEDIO AMBIENTE



## EDUCACIÓN



## SALUD



## NIÑEZ Y JUVENTUD

### VISIÓN

Un municipio con oportunidades de desarrollo para la niñez y la juventud con jóvenes capacitados que contribuyen a solucionar la problemática de su sector y la del municipio.

### PROBLEMAS

- Falta de recursos para el acceso a nivel superior en la educación formal.
- Falta de interés por parte de padres de familia en la educación formal de sus hijos.
- Poco interés de los jóvenes por la educación formal.

### LÍNEAS ESTRATÉGICAS

Fomentar la organización juvenil y su participación en el desarrollo local.

Facilitar oportunidades de desarrollo para la juventud.

Fomentar la comunicación entre adultos y jóvenes.

### PROGRAMAS Y PROYECTOS

- Escuelas de formación de líderes juveniles.
- Incorporación de jóvenes en estructuras comunales y municipales.
- Formar más directivas infantojuveniles.
- Organizar a los jóvenes para que se destaquen en actividades deportivas y recreativas.

- Fomentar la promoción de becas para estudio superior.
- Concientizar en escuela de padres la importancia de la educación de sus hijos.
- Fomentar la práctica de valores cívicos y morales.

- Padres e hijos organizando actividades artísticas culturales.
- Capacitaciones sobre relaciones padres-hijos.

## MUJER



## DIAGNÓSTICO FINANCIERO (PLAN DE INVERSIÓN MULTIANUAL)

DESCRIPCIÓN	2013	2014	2015	TOTALES
Disponible	\$ 643,692.36	\$ 643,692.36	\$ 643,692.36	\$ 1931,077.08
Necesidad de Gestión	\$ 1425,000.00	\$ 1985,000.00	\$ 435,000.00	\$ 3845,000.00
Inversión Anual Proyectada	\$ 2068,692.36	\$ 2628,692.36	\$ 1078,692.36	\$ 5776,077.08

- El término Disponible se refiere con lo que la Municipalidad contará económicamente por medio de FODES 75%, Fondos Propios y Contrapartidas tales como (FISDL u otras) para la ejecución de proyectos.
- La inversión se refiere al consolidado del Plan de Inversiones o proyectos a realizar durante los años 2013-2015. La necesidad de Gestionar refleja la diferencia económica necesaria para completar la inversión demandada por la población y prevista en el Plan.



## ACTORES PRINCIPALES DE LAS COMUNIDADES PARTICIPANTES EN LA PRIORIZACIÓN DE PROYECTOS



# HOMBRES Y MUJERES TOMANDO DECISIONES EN EL DESARROLLO LOCAL



## NÓMINA DE PROYECTOS GENÉRICOS PARA TODA LA POBLACIÓN JUTIAPENSE

SECTOR	DESCRIPCIÓN DEL PROYECTO
URBANO, CASERÍOS Y CANTONES.	Adquisición de Herbicida Gramoxone Paraquat para agricultores de escasos recursos económicos.
	Adquisición de fertilizante abono fórmula 16-20-0 para agricultores de escasos recursos económicos.
	Adquisición de combustible y lubricantes para el funcionamiento y mantenimiento de los vehículos municipales.
	Celebración de Fiestas Patronales de caseríos y cantones.
	Reparación y mantenimiento de vehículos municipales.
	Reparación y mantenimiento de calles de caseríos y cantones.
	Reparación y mantenimiento de los sistemas de agua potable de caseríos y cantones.
	Adquisición de implementos deportivos y otros servicios.
	Recolección, transporte y disposición final de desechos sólidos.
	Celebración de Fiestas Patronales en honor a San Cristóbal.
	Reparación y mantenimiento de los sistemas de agua potable.
	Chapoda y conformación de calles de caseríos y cantones.
Adquisición de láminas y otros materiales de construcción para familias de escasos recursos.	

## CONSOLIDADO DE PROYECTOS PRIORIZADOS EN CONSULTA CIUDADANA

### ZONA URBANA

BARRIO	PROYECTOS
<b>El Centro</b>	<p>Ampliación y mejoramiento de la alcaldía municipal Primera Etapa.                      Ampliación y mejoramiento de la alcaldía municipal Segunda Etapa.                      Construcción de estacionamiento para vehículos municipales.                      Adquisición de vehículo tipo Pick Up, doble cabina, doble tracción.                      Mejoramiento al Instituto Nacional de Jutiapa.                      Concreteado hidráulico calle Luis Beltrán Peña y 6ª. Calle.                      Tratamiento y disposición final de desechos sólidos.                      Acaparamiento de aguas servidas y aguas lluvias en calle Luis Beltrán Peña.                      Concreteado y cordón cuneta de calle hacia caserío Cerrón Grande “La antena”.                      Adquisición de maquinaria y equipo “Retroexcavadora y camión de volteo”.</p>
<b>Bo. Nuevo</b>	<p>Construcción de salón de usos múltiples.                      Construcción de viviendas a familias de escasos recursos con lotificación “Enmanuel”.</p>
<b>Bo. Las Marías</b>	<p>Concreteado de calle y drenaje de agua lluvias.                      Mejoramiento del sistema de energía eléctrica.                      Construcción de concreteado y cordón cuneta.</p>
<b>Bo. El Calvario</b>	<p>Ampliación y mejoramiento del centro escolar “15 de Septiembre”.</p>
<b>Colonia María Auxiliadora</b>	<p>Construcción de gradas.                      Hacer gradas en la colonia.</p>
<b>Colonia San Cristóbal</b>	<p>Concreteado hidráulico de calle principal.                      Introducción agua potable.                      Introducción de alumbrado público.                      Construcción de muro y cerca perimetral en el polideportivo “San Cristóbal”.                      Balastado y conformación de calle.</p>
<b>Colonia Enmanuel</b>	<p>Introducción de energía eléctrica.                      Introducción de agua potable.                      Construcción de concreteado hidráulico en calle principal.                      Ampliación del sistema eléctrico.                      Construcción de muro y cerca perimetral en colonia municipal Enmanuel.</p>

## PALACIOS

CASERÍO	PROYECTOS
Limón	Ampliación del sistema eléctrico. Apertura de calle final en el caserío Limón.
Palacios Centro	Concreteado y cerca perimetral en casa comunal. Ampliación y reparación de centro escolar. Construcción de sistemas de saneamiento “letrinas”. Apertura, balastado y conformación de calle. Concreteado y cordón cuneta “Los mejía”. Introducción de agua potable.
Filos	Ampliación y reparación de centro escolar caserío Filos. Perforación y construcción de posos para almacenamiento de agua potable. Concreteado y cordón de cuneta de calle. Construcción de muro en cancha de fútbol caserío Filos. Construcción del sistema de agua cruda para oficios varios.
Filón	Introducción de agua potable. Construcción y cordón cuneta “El cóbano”.
El Cucurucho	Perforación de pozo exploratorio e introducción de agua potable. Construcción del sistema de agua cruda para oficios varios. Construcción de concreteado y cordón cuneta.
Navarrete	Introducción de agua potable. Conformación de suelo, construcción de muro y cerca perimetral en cancha de fútbol. Construcción de concreteado y cordón cuneta en calle principal.
Los Pineda	Perforación de pozo e introducción de agua potable. Construcción de lavaderos públicos.
Guzmán	Apertura, balastado y conformación de calle. Mejoramiento del sistema de energía eléctrica.

## CAROLINA

CASERÍO	PROYECTOS
San Miguel	Concreteado y cordón cuneta de calle Los Escobares. Construcción de concreteado y cordón cuneta hacia el pozo.
El Empalme	Introducción de agua potable, colonia El Barcaje. Ampliación y reparación del centro escolar (José de Jesús Menjívar). Construcción de pasarela. Construcción de bóveda y concreteado (Los Menjívar). Adquisición de bien inmueble para ampliación de servicio de Cementerio Municipal. Construcción de muro de mampostería en cancha de fútbol El Empalme.
Portillo	Construcción de muro y concreteado de calle. Construcción de muro y gradas en río Altina. Mejoramiento del sistema eléctrico.
Los Escobares I	Construcción de concreteado, cordón cuneta y pasarela (La Hacienda).
Los Escobares II	Introducción de Agua Potable. Concreteado y cordón cuneta en calle de acceso (Los Ramírez). Construcción de concreteado y cordón cuneta.
Los Escobares III	Construcción de concreteado y cordón cuneta (El Chumpe).
Los Llanitos	Adquisición de inmueble y construcción de centro escolar.
Carolina Centro	Introducción de agua potable y saneamiento básico. Construcción de concreteado y cordón cuneta en calle hacia caserío centro, Cantón Carolina, (El Chupadero). Construcción de dos tramos de concreteado y cordón cuneta de calle hacia Caserío Centro, Cantón Carolina, (El Chinguaste). Reparación de las instalaciones de la casa comunal.
Pineda	Introducción de agua potable y saneamiento básico.

## LLANO LARGO

CASERÍO	PROYECTOS
Los Rivas	Adquisición de bien inmueble para cancha de fútbol, caserío Los Rivas. Concreteado y cordón cuneta de 100 metros de calle principal. Ampliación y reparación del centro escolar.
Los Castro	Construcción de concreteado y cordón cuneta de calle de acceso a río Sayulapa. Construcción de concreteado, cordón cuneta y badén (Los Gatillos). Apertura, balastado y conformación de calle (Cruz de Camino).
Valle Nuevo	Construcción de centro escolar. Ampliación en el sistema de agua potable. Ampliación del sistema eléctrico. Construcción de muros de mampostería.
Los Remedios	Concreteado y cordón cuneta (El Bambú). Construcción de bóveda en río Gualpopa. Adquisición de bien inmueble para centro escolar. Construcción de concreteado y cordón cuneta (El Roble). Construcción de canaleta y concreteado (El Aceituno). Apertura, balastado y conformación de calle desde caserío Los Escobares, hasta caserío Los Remedios.
Llano Largo Centro	Apertura, balastado y conformación de calle de Cantón Llano Largo a caserío Pineda de Cantón Carolina. Adquisición de bien inmueble para Cementerio Municipal. Ampliación y reparación del C.E. Paula de Jesús Menjívar. Adquisición de bien inmueble para Cancha de Fútbol. Construcción de concreteado y cordón cuneta "Los Menjívar".
Vallecito	Apertura de calle. Construcción de aceras de acceso y áreas de protección.

## SAN SEBASTIÁN

CASERÍO	PROYECTOS
El Cerrón Grande	Reparación e instalación de techo, servicio eléctrico y de fontanería de dispensario médico. Construcción de dos tramos de canaleta en drenaje de aguas lluvias y aguas grises. Construcción de concreteado y cordón cuneta de calle secundaria. Construcción de cerca perimetral en el sistema de bombeo de agua cruda. Mejoramiento del sistema de agua potable. Compra de terreno y construcción de cancha. Mejoramiento del sistema eléctrico.
Los Galeano	Construcción de concreteado y cordón cuneta “El mal paso”.
Los Vásquez	Construcción de concreteado y cordón cuneta “La cuesta”.
San Sebastián Centro	Construcción y cerca perimetral en Cancha de Fútbol.
Los Godínez	Construcción de muro y canaleta de calle principal. Construcción de concreteado y cordón cuneta de calle principal.
Los Gámez	Construcción de concreteado y cordón cuneta hacia la iglesia católica.

## SANTA BÁRBARA

CASERÍO	PROYECTOS
Güiscoyol	Concreteado y reparación de cordón cuneta.
La Chácara	Concreteado y cordón cuneta “La cuestona”. Mejora tramo de calle desde Microonda hasta el Embalse de la presa El Cerrón Grande, Santa Bárbara. Ampliación del sistema de energía eléctrica (Los Barahona).
Santa Bárbara	Conformación del rodamiento de la calle desde Microonda hasta el embalse de la Presa Cerrón Grande. Reparación y mantenimiento de centro escolar. Empedrado fraguado de 200 mts calle del Cerrón Grande hacia bifurcación Güiscoyol y la Chácara. Construcción de muro en el centro escolar.
El Caragal	Construcción de muro, bóveda y concreteado. Apertura y mejoramiento de calle al caserío.



## CALERAS

CASERÍO	PROYECTOS
Centro	Construcción de pasarela peatonal sobre río Ase seco. Concreteado de calle contiguo a “La Jiotera”. Concreteado de calle “La Jiotera”. Concreteado y cordón cuneta “El Bambú”.
Los Llanitos	Reparación del sistema de drenaje de aguas lluvias (muros y tuberías). Concreteado y cordón cuneta sobre empedrado “La Quebradita”. Construcción de centro escolar. Concreteado de calle hacia el puente. Construcción muros y badenes.
Los Aguilar	Construcción de muros y badenes concreteados.

## PLATANAR

CASERÍO	PROYECTOS
Platanar	Mejoramiento del sistema de agua potable en caserío Centro. Concreteado y cordón cuneta caserío La Cruz, cantón Platanar. Introducción de agua potable en caserío La Cruz. Concreteado y canaleta en calle a cantón Platanar. Colocación de tuberías para el drenaje de aguas lluvias en calle a cantón Platanar. Construcción de concreteado y cordón cuneta “Los Valencia”.
Chiguele	Introducción de agua potable y saneamiento.

## CRITERIOS BÁSICOS DE PROCESOS DE PLANIFICACIÓN PARTICIPATIVA

N° CRITERIOS	ELEGIBILIDAD
<b>Institucionalidad del Proceso</b>	El proceso ha nacido a raíz del interés de los actores directos: El Gobierno Local respondiendo con hechos y generando acuerdos que le dan vida legal al mismo.
<b>Equidad Social y de Género</b>	Han participado mujeres y hombres y el común acuerdo de trabajo permitió la inclusión de ambos en igualdad de condiciones.
<b>Transparencia en los proceso de Gestión Pública</b>	Los eventos del proceso, la convocatoria sin discriminar fueron el criterio público y resultado de la comunicación y acercamiento permanente que el alcalde realiza directamente a las familias y comunidades del municipio.



## PROYECTOS PRIORIZADOS Y FUENTE DE FINANCIAMIENTO

### PROYECTOS GENERICOS (2013 - 2015)

SECTOR	DESCRIPCIÓN DE PROYECTOS	FUENTE DE INVERSIÓN				
		PROPIOS	75% FODES	FISDL	GESTIÓN	
PROYECTOS GENÉRICOS	• Adquisición de Herbicida Gramoxone Paraquat para agricultores de escasos recursos económicos. (7)		\$ 35,000.00			
	• Adquisición de fertilizante abono fórmula 16-20-0 para agricultores de escasos recursos económicos. (7)		\$ 55,000.00			
	• Adquisición de combustible y lubricantes para el funcionamiento y mantenimiento de los vehículos municipales. (9)		\$ 30,000.00			
	• Celebración de Fiestas Patronales de caseríos y cantones. (10)		\$ 12,000.00			
	• Reparación y mantenimiento de vehículos municipales. (9)		\$ 20,000.00			
	• Reparación y mantenimiento de calles de caseríos y cantones. (2)		\$ 30,000.00			
	• Reparación y mantenimiento de los sistemas de agua potable de caseríos y cantones. (1)		\$ 10,000.00			
	• Adquisición de implementos deportivos y otros servicios. (8)		\$ 5,000.00			
	• Recolección, transporte y disposición final de desechos sólidos. (6)		\$ 12,000.00			
	• Celebración de Fiestas Patronales en honor a San Cristóbal. (10)		\$ 28,000.00			
	• Chapoda y conformación de calles de caseríos y cantones. (2)		\$ 20,000.00			
	• Instalación y mantenimiento de lámparas de mercurio en caseríos y cantones. (5)	\$ 5,000.00				
	• Adquisición de paquetes alimenticios para personas de escasos recursos económicos. (6)	\$ 14,000.00				
	<b>Total</b>		<b>\$ 19,000.00</b>	<b>\$257,000.00</b>		

## ZONA URBANA (2013)

SECTOR	DESCRIPCIÓN DE PROYECTOS	FUENTE DE INVERSIÓN (2013)			
		PROPIOS	75% FODES	FISDL	GESTIÓN
El Centro	• Ampliación y mejoramiento de la alcaldía municipal Primera Etapa. (4)		\$ 32,571.96		
	• Construcción de estacionamiento para vehículos municipales. (4)		\$ 15,000.00		
Bo. Nuevo	• Construcción de viviendas a familias de escasos recursos con lotificación "Enmanuel". (11)				\$270,000.00
Bo. Las Marías	• Construcción de concreteado y cordón cuneta. (2)	\$ 24,000.00			
Bo. El Calvario	• Ampliación y mejoramiento del centro escolar "15 de Septiembre". (3)			\$225,000.00	
Colonia Enmanuel	• Introducción de energía eléctrica. (5)		\$ 30,000.00		
	• Introducción de agua potable. (1)				\$ 25,000.00
<b>Total</b>		<b>\$ 24,000.00</b>	<b>\$77,571.96</b>	<b>\$225,000.00</b>	<b>\$295,000.00</b>

## ZONA URBANA (2014)

SECTOR	DESCRIPCIÓN DE PROYECTOS	FUENTE DE INVERSIÓN (2014)			
		PROPIOS	75% FODES	FISDL	GESTIÓN
El Centro	• Ampliación y mejoramiento de la alcaldía municipal Segunda Etapa. (4)		\$ 11,000.00		
	• Concreteado hidráulico calle Luis Beltrán Peña y 6ª calle. (2)				\$ 50,000.00
	• Acaparamiento de aguas servidas y aguas lluvias en calle Luis Beltrán Peña. (4)				\$ 20,000.00
	• Adquisición de maquinaria y equipo "Retroexcavadora y camión de volteo". (9)				\$150,000.00
Bo. Nuevo	• Construcción de salón de usos múltiples. (4)				\$100,000.00
Bo. Las Marías	• Construcción de concreteado y cordón cuneta. (2)		\$ 20,000.00		
Col. María Auxiliadora	• Construcción de gradas. (4)		\$ 3,000.00		
Colonia San Cristóbal	• Introducción de agua potable. (1)				\$100,000.00
	• Introducción de alumbrado público. (5)				\$ 15,000.00
	• Construcción de muro y cerca perimetral en el polideportivo "San Cristóbal". (4)				\$ 40,000.00
	• Balastado y conformación de calle. (2)		\$ 10,000.00		
Colonia Emmanuel	• Construcción de concreteado hidráulico en calle principal. (2)				\$ 25,000.00
	• Construcción de muro y cerca perimetral en colonia municipal Emmanuel. (4)				\$ 20,000.00
<b>Total</b>			<b>\$ 44,000.00</b>		<b>\$520,000.00</b>

ZONA URBANA (2015)

SECTOR	DESCRIPCIÓN DE PROYECTOS	FUENTE DE INVERSIÓN (2015)			
		PROPIOS	75% FODES	FISDL	GESTIÓN
El Centro	• Mejoramiento al Instituto nacional de Jutiapa. (3)				\$100,000.00
	• Adquisición de vehículo tipo Pick Up, doble cabina, doble tracción. (9)		\$ 30,000.00		
Bo. Las Marías	• Mejoramiento del sistema de energía eléctrica. (5)		\$ 5,000.00		
Colonia María Auxiliadora	• Hacer gradas en la colonia. (4)		\$ 3,000.00		
Colonia San Cristóbal	• Concreteado hidráulico de calle principal. (2)				\$ 25,000.00
Colonia Emmanuel	• Ampliación del sistema eléctrico. (5)		\$ 5,000.00		
<b>Total</b>			<b>\$ 43,000.00</b>		<b>\$125,000.00</b>

## CANTÓN PALACIOS (2013)

SECTOR	DESCRIPCIÓN DE PROYECTOS	FUENTE DE INVERSIÓN (2013)			
		PROPIOS	75% FODES	FISDL	GESTIÓN
Palacios Centro	<ul style="list-style-type: none"> <li>Mejoramiento del sistema de agua potable. (1)</li> </ul>			\$150,000.00	
Navarrete	<ul style="list-style-type: none"> <li>Conformación de suelo, construcción de muro y cerca perimetral en cancha de fútbol. (8)</li> </ul>		\$ 45,000.00		
	<ul style="list-style-type: none"> <li>Mejoramiento del sistema de agua potable. (1)</li> </ul>			\$150,000.00	
Los Pineda	<ul style="list-style-type: none"> <li>Perforación de pozo e introducción de agua potable. (1)</li> </ul>		\$9,507.74		
<b>Total</b>			<b>\$ 54,507.74</b>	<b>\$300,000.00</b>	

## CANTÓN PALACIOS (2014)

SECTOR	DESCRIPCIÓN DE PROYECTOS	FUENTE DE INVERSIÓN (2014)			
		PROPIOS	75% FODES	FISDL	GESTIÓN
Limón	• Apertura de calle final en el caserío Limón. (2)		\$ 5,000.00		
Palacios Centro	• Concreteado y cerca perimetral en casa comunal. (4)		\$ 15,000.00		
	• Ampliación y reparación de centro escolar. (3)			\$175,000.00	
	• Construcción de sistema de saneamiento "letrinas". (6)				\$ 50,000.00
	• Concreteado y cordón cuneta "Los Mejía". (2)	\$ 10,000.00			
Filos	• Ampliación y reparación de centro escolar caserío Filos. (3)			\$175,000.00	
	• Perforación y construcción de pozos para almacenamiento de agua potable. (1)				\$ 40,000.00
	• Concreteado y cordón de cuneta de calle. (2)	\$ 15,000.00			
	• Construcción de muro en cancha de fútbol caserío Filos. (8)		\$ 15,000.00		
Filón	• Construcción y cordón cuneta "El Cóbano". (2)		\$ 15,000.00		
El Cucurucho	• Perforación de pozo exploratorio e introducción de agua potable. (1)			\$150,000.00	
	• Construcción de sistema de agua cruda para oficios varios. (1)				\$100,000.00
Los Pineda	• Construcción de lavaderos públicos. (4)		\$ 5,000.00		
Guzmán	• Apertura, balastado y conformación de calle. (2)		\$ 10,000.00		
<b>Total</b>		<b>\$ 25,000.00</b>	<b>\$ 65,000.00</b>	<b>\$500,000.00</b>	<b>\$190,000.00</b>



## CANTÓN PALACIOS (2015)

SECTOR	DESCRIPCIÓN DE PROYECTOS	FUENTE DE INVERSIÓN (2015)			
		PROPIOS	75% FODES	FISDL	GESTIÓN
Limón	• Ampliación del sistema eléctrico. (5)				\$ 10,000.00
Palacios Centro	• Apertura, balastado y conformación de calle. (2)		\$ 10,000.00		
Filos	• Construcción de sistema de agua cruda para oficios varios. (1)			\$100,000.00	
Filón	• Introducción de agua potable. (1)			\$100,000.00	
El Cucurucho	• Construcción de concreteado y cordón cuneta. (2)		\$ 10,000.00		
Navarrete	• Construcción de concreteado y cordón cuneta en calle principal. (2)	\$ 15,000.00			
Guzmán	• Mejoramiento del sistema de energía eléctrica. (5)				\$ 10,000.00
<b>Total</b>		<b>\$ 15,000.00</b>	<b>\$ 20,000.00</b>	<b>\$200,000.00</b>	<b>\$ 20,000.00</b>

## CAROLINA (2013)

SECTOR	DESCRIPCIÓN DE PROYECTOS	FUENTE DE INVERSIÓN (2013)			
		PROPIOS	75% FODES	FISDL	GESTIÓN
Carolina Centro	<ul style="list-style-type: none"> <li>Introducción de agua potable y saneamiento básico. (1)</li> </ul>			\$330,000.00	
	<ul style="list-style-type: none"> <li>Construcción de concreteado y cordón cuneta en calle hacia caserío Centro, cantón Carolina, (El chupadero). (2)</li> </ul>		\$27,680.00		
	<ul style="list-style-type: none"> <li>Reparación de las instalaciones de la casa comunal. (4)</li> </ul>				\$ 25,000.00
<b>Total</b>			<b>\$27,680.00</b>	<b>\$330,000.00</b>	<b>\$ 25,000.00</b>

CAROLINA (2014)

SECTOR	DESCRIPCIÓN DE PROYECTOS	FUENTE DE INVERSIÓN (2014)			
		PROPIOS	75% FODES	FISDL	GESTIÓN
San Miguel	<ul style="list-style-type: none"> <li>• Construcción de concreteado y cordón cuneta hacia el pozo. (2)</li> </ul>				\$ 20,000.00
El Empalme	<ul style="list-style-type: none"> <li>• Introducción de agua potable, colonia El Barcaje. (1)</li> </ul>			\$ 35,000.00	
	<ul style="list-style-type: none"> <li>• Ampliación y reparación del centro escolar “José de Jesús Menjívar”. (3)</li> </ul>				\$150,000.00
	<ul style="list-style-type: none"> <li>• Construcción de bóveda y concreteado (Los Menjívar). (2)</li> </ul>		\$ 10,000.00		
	<ul style="list-style-type: none"> <li>• Adquisición de bien inmueble para ampliación de servicio de Cementerio Municipal. (9)</li> </ul>				\$ 20,000.00
Portillo	<ul style="list-style-type: none"> <li>• Construcción de muro y concreteado de calle. (2)</li> </ul>				\$ 15,000.00
Los Escobares I	<ul style="list-style-type: none"> <li>• Construcción de concreteado, cordón cuneta y pasarela (La Hacienda). (2)</li> </ul>				\$ 20,000.00
Los Escobares II	<ul style="list-style-type: none"> <li>• Introducción de Agua Potable. (1)</li> </ul>			\$ 30,000.00	
	<ul style="list-style-type: none"> <li>• Concreteado y cordón cuneta en calle de acceso (Los Ramírez). (2)</li> </ul>				\$ 30,000.00
Los Escobares III	<ul style="list-style-type: none"> <li>• Construcción de concreteado y cordón cuneta (El Chumpe). (2)</li> </ul>		\$ 10,000.00		
Los Llanitos	<ul style="list-style-type: none"> <li>• Adquisición de inmueble y construcción de centro escolar. (3)</li> </ul>				\$ 30,000.00
Carolina Centro	<ul style="list-style-type: none"> <li>• Construcción de dos tramos de concreteado y cordón cuneta de calle hacia caserío Centro, cantón Carolina, (El Chinguaste). (2)</li> </ul>		\$ 20,000.00		
Pineda	<ul style="list-style-type: none"> <li>• Introducción de agua potable y saneamiento básico. (1)</li> </ul>		\$ 20,000.00		
<b>Total</b>			<b>\$ 60,000.00</b>	<b>\$ 65,000.00</b>	<b>\$285,000.00</b>

CAROLINA (2015)

SECTOR	DESCRIPCIÓN DE PROYECTOS	FUENTE DE INVERSIÓN (2015)			
		PROPIOS	75% FODES	FISDL	GESTIÓN
San Miguel	• Concreteado y cordón cuneta de calle a Los Escobares. (2)		\$ 10,000.00		
El Empalme	• Construcción de muro de mampostería en cancha de fútbol El Empalme. (8)	\$ 18,000.00			
Portillo	• Construcción de muro y gradas en río Altina. (4)				\$ 15,000.00
	• Mejoramiento del sistema eléctrico. (5)		\$ 9,000.00		
Los Escobares II	• Construcción de concreteado y cordón cuneta. (2)	\$ 15,000.00			
<b>Total</b>		<b>\$ 33,000.00</b>	<b>\$ 19,000.00</b>		<b>\$ 15,000.00</b>

## LLANO LARGO (2013)

SECTOR	DESCRIPCIÓN DE PROYECTOS	FUENTE DE INVERSIÓN (2013)			
		PROPIOS	75% FODES	FISDL	GESTIÓN
Los Rivas	• Adquisición de bien inmueble para cancha de fútbol, caserío Los Rivas. (8)				\$ 40,000.00
	• Ampliación y reparación del centro escolar. (3)	\$ 30,000.00			
Los Remedios	• Construcción de concreteado y cordón cuneta (El Roble). (2)			\$ 40,000.00	
	• Construcción de canaleta y concreteado (El Aceituno). (2)				\$ 30,000.00
	• Apertura, balastado y conformación de calle desde caserío Los Escobares, hasta caserío Los Remedios. (2)		\$ 19,000.00		
Llano Largo Centro	• Adquisición de bien inmueble para cancha de fútbol. (8)				\$ 40,000.00
	• Construcción de concreteado y cordón cuneta "Los Menjívar". (2)		\$ 20,000.00		
<b>Total</b>		<b>\$30,000.00</b>	<b>\$39,000.00</b>	<b>\$40,000.00</b>	<b>\$110,000.00</b>

## LLANO LARGO (2014)

SECTOR	DESCRIPCIÓN DE PROYECTOS	FUENTE DE INVERSIÓN (2014)			
		PROPIOS	75% FODES	FISDL	GESTIÓN
Los Castro	• Construcción de concreteado y cordón cuneta de calle de acceso a río Sayulapa. (2)		\$ 23,187.74		
	• Apertura, balastado y conformación de calle (Cruz de Camino). (2)				\$ 20,000.00
Valle Nuevo	• Construcción de centro escolar. (3)				\$100,000.00
Los Remedios	• Concreteado y cordón cuneta (El Bambú) (2)				\$ 20,000.00
	• Construcción de bóveda en río Gualpopa. (4)				\$ 30,000.00
Llano Largo Centro	• Apertura, balastado y conformación de calle de cantón Llano Largo a caserío Pineda de cantón Carolina. (2)			\$ 15,000.00	
	• Adquisición de bien inmueble para Cementerio Municipal. (9)				\$ 20,000.00
	• Ampliación y reparación de centro escolar "Paula de Jesús Menjívar". (3)				\$150,000.00
Vallecito	• Apertura de calle. (2)		\$ 5,000.00		
	• Construcción de aceras de acceso y áreas de protección. (2)				\$ 20,000.00
<b>Total</b>			<b>\$ 28,187.74</b>	<b>\$ 15,000.00</b>	<b>\$360,000.00</b>

## LLANO LARGO (2015)

SECTOR	DESCRIPCIÓN DE PROYECTOS	FUENTE DE INVERSIÓN (2015)			
		PROPIOS	75% FODES	FISDL	GESTIÓN
Los Rivas	<ul style="list-style-type: none"> <li>• Concreteado y cordón cuneta de 100 metros de calle principal. (2)</li> </ul>		\$ 10,000.00		
Los Castro	<ul style="list-style-type: none"> <li>• Construcción de concreteado, cordón cuneta y badén (Los Gatillos). (2)</li> </ul>		\$ 7,680.00		
Valle Nuevo	<ul style="list-style-type: none"> <li>• Ampliación en el sistema de agua potable. (1)</li> </ul>				\$ 10,000.00
	<ul style="list-style-type: none"> <li>• Ampliación del sistema eléctrico. (5)</li> </ul>				\$ 15,000.00
	<ul style="list-style-type: none"> <li>• Construcción de muros de mampostería. (4)</li> </ul>		\$ 10,000.00		
Los Remedios	<ul style="list-style-type: none"> <li>• Adquisición de bien inmueble para centro escolar. (3)</li> </ul>	\$ 20,000.00			
<b>Total</b>		<b>\$ 20,000.00</b>	<b>\$ 27,680.00</b>		<b>\$ 25,000.00</b>

### SAN SEBASTIÁN (2013)

SECTOR	DESCRIPCIÓN DE PROYECTOS	FUENTE DE INVERSIÓN (2013)			
		PROPIOS	75% FODES	FISDL	GESTIÓN
El Cerrón Grande	<ul style="list-style-type: none"> <li>Reparación e instalación de techo, servicio eléctrico y de fontanería de dispensario médico. (6)</li> </ul>		\$ 10,000.00		
<b>Total</b>			<b>\$ 10,000.00</b>		

### SAN SEBASTIÁN (2014)

SECTOR	DESCRIPCIÓN DE PROYECTOS	FUENTE DE INVERSIÓN (2014)			
		PROPIOS	75% FODES	FISDL	GESTIÓN
El Cerrón Grande	<ul style="list-style-type: none"> <li>Construcción de concreteado y cordón cuneta de calle secundaria. (2)</li> </ul>			\$ 30,000.00	
	<ul style="list-style-type: none"> <li>Construcción de cerca perimetral en el sistema de bombeo de agua cruda. (4)</li> </ul>			\$ 8,000.00	
	<ul style="list-style-type: none"> <li>Compra de terreno y construcción de cancha. (8)</li> </ul>				\$ 50,000.00
Los Galeano	<ul style="list-style-type: none"> <li>Construcción de concreteado y cordón cuneta "El mal paso". (2)</li> </ul>				\$ 30,000.00
San Sebastián Centro	<ul style="list-style-type: none"> <li>Construcción y cerca perimetral en cancha de fútbol. (8)</li> </ul>		\$ 23,000.00		
Los Godínez	<ul style="list-style-type: none"> <li>Construcción de muro y canaleta de calle principal. (2)</li> </ul>				\$ 15,000.00
<b>Total</b>		<b>\$0.00</b>	<b>\$23,000.00</b>	<b>\$38,000.00</b>	<b>\$95,000.00</b>



## SAN SEBASTIÁN (2015)

SECTOR	DESCRIPCIÓN DE PROYECTOS	FUENTE DE INVERSIÓN (2015)			
		PROPIOS	75% FODES	FISDL	GESTIÓN
	• Mejoramiento del sistema de agua potable. (1)				\$ 10,000.00
	• Mejoramiento del sistema eléctrico. (5)				\$ 10,000.00
Los Vásquez	• Construcción de concreteado y cordón cuneta "La cuesta". (2)		\$ 20,000.00		
Los Godínez	• Construcción de concreteado y cordón cuneta de calle principal. (2)		\$ 20,000.00		
Los Gámez	• Construcción de concreteado y cordón cuneta hacia la iglesia católica. (2)		\$ 20,000.00		
<b>Total</b>			<b>\$ 60,000.00</b>		<b>\$ 20,000.00</b>

### SANTA BÁRBARA (2013)

SECTOR	DESCRIPCIÓN DE PROYECTOS	FUENTE DE INVERSIÓN (2013)			
		PROPIOS	75% FODES	FISDL	GESTIÓN
Güiscoyol	• Concreteado y reparación de cordón cuneta. (2)			\$ 30,000.00	
<b>Total</b>				<b>\$ 30,000.00</b>	

### SANTA BÁRBARA (2014)

SECTOR	DESCRIPCIÓN DE PROYECTOS	FUENTE DE INVERSIÓN (2014)			
		PROPIOS	75% FODES	FISDL	GESTIÓN
La Chácara	• Mejora tramo de calle desde Microonda hasta el embalse de la presa El Cerrón Grande, Santa Bárbara. (2)	\$ 10,000.00			
Santa Bárbara	• Construcción de muro en el centro escolar. (4)		\$ 10,000.00		
El Caragal	• Construcción de muro, bóveda y concreteado. (4)				\$ 30,000.00
	• Apertura y mejoramiento de calle al caserío. (2)				\$ 20,000.00
<b>Total</b>		<b>\$ 10,000.00</b>	<b>\$ 10,000.00</b>		<b>\$ 50,000.00</b>

### SANTA BÁRBARA (2015)

SECTOR	DESCRIPCIÓN DE PROYECTOS	FUENTE DE INVERSIÓN (2015)			
		PROPIOS	75% FODES	FISDL	GESTIÓN
La Chácara	• Concreteado y cordón cuneta "La cuestona". (2)		\$ 23,571.96		
	• Ampliación del sistema de energía eléctrica (Los Barahona). (5)			\$ 20,000.00	
Santa Bárbara	• Conformación del rodamiento de la calle desde Microonda hasta el embalse de la presa El Cerrón Grande. (2)		\$ 10,000.00		
	• Reparación y mantenimiento de centro escolar. (3)				\$ 20,000.00
<b>Total</b>			<b>\$ 33,571.96</b>	<b>\$ 20,000.00</b>	<b>\$ 20,000.00</b>

### CALERAS (2013)

SECTOR	DESCRIPCIÓN DE PROYECTOS	FUENTE DE INVERSIÓN (2013)			
		PROPIOS	75% FODES	FISDL	GESTIÓN
Centro	• Concreteado de calle "La Jiotera". (2)			\$ 30,000.00	
	• Concreteado y cordón cuneta "El Bambú". (2)		\$ 30,000.00		
	• Construcción de pasarela peatonal sobre río Ase seco. (4)				\$ 40,000.00
Los Llanitos	• Concreteado de calle hacia el puente. (2)		\$ 30,000.00		
<b>Total</b>			<b>\$ 60,000.00</b>	<b>\$ 30,000.00</b>	<b>\$ 40,000.00</b>

### CALERAS (2014)

SECTOR	DESCRIPCIÓN DE PROYECTOS	FUENTE DE INVERSIÓN (2014)			
		PROPIOS	75% FODES	FISDL	GESTIÓN
Los Llanitos	• Reparación del sistema de drenaje de aguas lluvias (muros y tuberías). (4)		\$ 10,000.00		
	• Concreteado y cordón cuneta sobre empedrado "La Quebradita". (2)				\$ 15,000.00
<b>Total</b>			<b>\$ 10,000.00</b>		<b>\$ 15,000.00</b>

### CALERAS (2015)

SECTOR	DESCRIPCIÓN DE PROYECTOS	FUENTE DE INVERSIÓN (2015)			
		PROPIOS	75% FODES	FISDL	GESTIÓN
Centro	• Concretado de calle contiguo a "La Jiotera". (2)		\$ 20,000.00		
Los Llanitos	• Construcción de centro escolar. (3)				\$ 50,000.00
	• Construcción muros y badenes. (4)		\$ 20,000.00		
Los Aguilar	• Construcción de muros y badenes concreteados. (4)	\$ 15,000.00			
<b>Total</b>		<b>\$ 15,000.00</b>	<b>\$ 40,000.00</b>		<b>\$ 50,000.00</b>

## PLATANAR (2013)

SECTOR	DESCRIPCIÓN DE PROYECTOS	FUENTE DE INVERSIÓN (2013)			
		PROPIOS	75% FODES	FISDL	GESTIÓN
Platanar	• Concreteado y canaleta en calle a cantón Platanar. (2)			\$ 30,000.00	
	• Introducción de agua potable y saneamiento básico caserío La Cruz, cantón Platanar. (1)			\$ 30,000.00	
<b>Total</b>				<b>\$ 60,000.00</b>	

## PLATANAR (2014)

SECTOR	DESCRIPCIÓN DE PROYECTOS	FUENTE DE INVERSIÓN (2014)			
		PROPIOS	75% FODES	FISDL	GESTIÓN
Platanar	• Colocación de tuberías para el drenaje de aguas lluvias en calle a cantón Platanar. (4)		\$ 8,571.96		
	• Introducción de agua potable en caserío La Cruz. (1)			\$ 80,000.00	
	• Construcción de concreteado y cordón cuneta caserío La Cruz. (2)		\$ 20,000.00		
Chiguele	• Introducción de agua potable y saneamiento. (1)			\$ 50,000.00	
<b>Total</b>			<b>\$ 28,571.96</b>	<b>\$130,000.00</b>	

## PLATANAR (2015)

SECTOR	DESCRIPCIÓN DE PROYECTOS	FUENTE DE INVERSIÓN (2015)			
		PROPIOS	75% FODES	FISDL	GESTIÓN
Platanar	• Mejoramiento del sistema de agua potable en caserío Centro. (1)		\$ 10,000.00		
	• Construcción de concreteado y cordón cuneta "Los Valencia". (2)		\$ 15,507.74		
<b>Total</b>			<b>\$ 25,507.74</b>		

## PLANIFICACIÓN FINANCIERA MUNICIPAL DE JUTIAPA

### PROYECCIÓN DISPONIBILIDAD ECONÓMICA

#### PERÍODO 2013 – 2015

DESCRIPCIÓN	2013	2014	2015
<b>FODES</b>			
<b>25%</b>	\$17,880.34	\$17,880.34	\$17,880.34
<b>75%</b>	\$53,641.03	\$53,641.03	\$53,641.03
<b>DESCRIPCIÓN</b>	<b>DISPONIBILIDAD PERÍODO 2013 – 2015</b>		
	2013	2014	2015
<b>FODES INVERSIÓN</b>	\$53,641.03	\$53,641.03	\$53,641.03
<b>MENOS</b>	-	-	-
<b>PRESTAMO ANTE LA FINANCIERA CAJA DE CRÉDITO SAN VICENTE</b>	\$6,785.67	\$6,785.67	\$6,785.67
<b>CDA</b>	\$360.00	\$360.00	\$360.00
<b>DISPONIBILIDAD PARA PROYECTOS</b>	\$46,855.36	\$46,855.36	\$46,855.36

La proyección de la disponibilidad económica de la municipalidad de Jutiapa se ha calculado a partir de las estimaciones de la asignación del Fondo para el Desarrollo Económico y Social FODES, la cual tiene una asignación mensual de **\$71,521.37** en el que el 25% se destina a gasto de funcionamiento haciendo un total de **\$17,880.34** y para el desarrollo local el 75% con una inversión de **\$53,641.03**. A éste último se la ha calculado un descuento mensual adeudado por la administración anterior por la cantidad de \$6,785.67.

## INVERSIÓN AÑO 2013

N°	SECTOR	FUENTE DE FINANCIAMIENTO			
		PROPIOS	75% FODES	FISDL	GESTIÓN
1.	PROYECTOS GENÉRICOS	\$ 19,000.00	\$257,000.00		
2.	SECTOR URBANO	\$ 24,000.00	\$77,571.96	\$225,000.00	\$295,000.00
3.	CANTÓN PALACIOS		\$ 54,507.74	\$300,000.00	
4.	CANTÓN CAROLINA		\$27,680.00	\$330,000.00	\$ 25,000.00
5.	CANTÓN LLANO LARGO	\$30,000.00	\$39,000.00	\$40,000.00	\$110,000.00
6.	CANTÓN SAN SEBATIÁN		\$ 10,000.00		
7.	CANTÓN SANTA BÁRBARA			\$ 30,000.00	
8.	CANTÓN CALERAS		\$ 60,000.00	\$ 30,000.00	\$ 40,000.00
9.	CANTÓN PLATANAR			\$ 60,000.00	
10.	PREINVERSIÓN 5%		\$ 32,184.62		
11.	PAGO A DEUDA CAJA DE CREDITO		\$81,428.04		
12.	DESCUENTO APOYO AL C.D.A.		\$4,320.00		
<b>TOTAL</b>		<b>\$73,000.00</b>	<b>\$643,692.36</b>	<b>\$1,015,000.00</b>	<b>\$470,000.00</b>

## INVERSIÓN AÑO 2014

N°	SECTOR	FUENTE DE FINANCIAMIENTO			
		PROPIOS	75% FODES	FISDL	GESTIÓN
1.	PROYECTOS GENÉRICOS	\$ 19,000.00	\$257,000.00		
2.	SECTOR URBANO		\$ 44,000.00		\$ 520,000.00
3.	CANTÓN PALACIOS	\$ 25,000.00	\$ 65,000.00	\$500,000.00	\$190,000.00
4.	CANTÓN CAROLINA		\$ 60,000.00	\$ 65,000.00	\$285,000.00
5.	CANTÓN LLANO LARGO		\$ 28,187.74	\$ 15,000.00	\$360,000.00
6.	CANTÓN SAN SEBATIÁN		\$23,000.00	\$38,000.00	\$95,000.00
7.	CANTÓN SANTA BÁRBARA	\$10,000.00	\$10,000.00		\$50,000.00
8.	CANTÓN CALERAS		\$ 10,000.00		\$ 15,000.00
9.	CANTÓN PLATANAR		\$ 28,571.96	\$130,000.00	
10.	PREINVERSIÓN 5%		\$32,184.62		
11.	PAGO A DEUDA CAJA DE CREDITO		\$81,428.04		
12.	DESCUENTO APOYO AL C.D.A.		\$4,320.00		
<b>TOTAL</b>		<b>\$54,000.00</b>	<b>\$643,692.36</b>	<b>\$748,000.00</b>	<b>\$1515,000.00</b>

## INVERSIÓN AÑO 2015

N°	SECTOR	FUENTE DE FINANCIAMIENTO			
		PROPIOS	75% FODES	FISDL	GESTIÓN
1.	PROYECTOS GENÉRICOS	\$ 19,000.00	\$257,000.00		
2.	SECTOR URBANO		\$ 43,000.00		\$ 125,000.00
3.	CANTÓN PALACIOS	\$ 15,000.00	\$ 20,000.00	\$200,000.00	\$ 20,000.00
4.	CANTÓN CAROLINA	\$ 33,000.00	\$ 19,000.00		\$ 15,000.00
5.	CANTÓN LLANO LARGO	\$ 20,000.00	\$ 27,680.00		\$ 25,000.00
6.	CANTÓN SAN SEBATIÁN		\$ 60,000.00		\$ 20,000.00
7.	CANTÓN SANTA BÁRBARA		\$ 33,571.96	\$ 20,000.00	\$ 20,000.00
8.	CANTÓN CALERAS	\$ 15,000.00	\$ 40,000.00		\$ 50,000.00
9.	CANTÓN PLATANAR		\$ 25,507.74		
10.	PREINVERSIÓN 5%		\$ 32,184.62		
11.	PAGO A DEUDA CAJA DE CREDITO		\$81,428.04		
12.	DESCUENTO APOYO AL C.D.A.		\$4,320.00		
<b>TOTAL</b>		<b>\$102,000.00</b>	<b>\$643,692.36</b>	<b>\$220,000.00</b>	<b>\$275,000.00</b>

# PROCESO DE FORMULACIÓN Y ELABORACIÓN DE “PLAN ESTRATÉGICO PARTICIPATIVO”

## PRESENTACIÓN DE METODOLOGÍA, COMPROMISOS Y ACUERDOS

ACTIVIDADES	PROCEDIMIENTOS	MEDIOS	RECOMENDACIONES
<p>1.1 Presentar al concejo municipal, alcalde, secretario, contador y encargado de proyectos, metodología a utilizar para la formulación del Plan Participativo de Inversión Municipal.</p> <p>1.2 Establecer fecha, lugar y hora de taller.</p> <p>1.3 Seleccionar participantes.</p> <p>1.4 Establecer costos del taller.</p> <p>1.5 Establecer capacidad financiera de la municipalidad.</p> <p>1.6 Proporcionar formatos e indicaciones para convocatoria y recolección de información de proyectos indicados.</p> <p>1.7 Acuerdo municipal para la formulación del Plan Estratégico Participativo Municipal.</p>	<p>Reunión programada en la cual debe aclararse el alcance de la metodología y los compromisos que contrae la municipalidad.</p> <p>Revisión de agendas, propuestas, acuerdos consensuados.</p> <p>Orientación técnica con base al concepto de participación de acuerdo al número de participantes, más costo de alimentación y logísticos. Con base a fuentes de ingresos destinados para inversión.</p>	<p>Diálogo didáctico:</p> <ol style="list-style-type: none"> <li>1. Conceptualización.</li> <li>2. Conceptos aplicados.</li> <li>3. Criterios de priorización y factores de ponderación</li> </ol>	<ol style="list-style-type: none"> <li>1. Previa al desarrollo de esta fase, se habrá establecido con el alcalde, la fecha de la reunión, en la cual se compromete a convocar al concejo y empleados.</li> <li>2. Debe asegurarse la comprensión de la metodología a usar con especial énfasis en: compromiso, técnicas de priorización y el uso de formatos para la recolección de información.</li> <li>3. Debe asegurarse que los participantes identificados son representativos a nivel municipal.</li> <li>4. La municipalidad debe aceptar los costos de formulación de plan.</li> <li>5. Debe responsabilizarse a personas en las diferentes tareas post taller.</li> <li>6. Incluir mujeres entre los participantes.</li> <li>7. No realizar esta reunión si no está presente el alcalde o un número de representantes del consejo.</li> <li>8. El Concejo elaborará acuerdo municipal de implementación y ejecución del Plan Estratégico Participativo Municipal.</li> </ol>



## TALLER PARTICIPATIVO

### PROCESO DE FORMULACIÓN Y ELABORACIÓN DE “PLAN ESTRATÉGICO PARTICIPATIVO”

ACTIVIDADES	PROCEDIMIENTOS	MEDIOS	RECOMENDACIONES
2.1 Presentar la metodología, objetivos y resultados esperados a los participantes.	Presentación a cargo del facilitador. Respuesta a inquietudes.	Exposición.	1. El equipo de facilitadores debe estar conformado por un responsable y dos asistentes.
2.2 Presentar la capacidad financiera municipal, previamente establecida a los participantes.	Presentación por el Alcalde y facilitador. Respuesta a inquietudes presentadas.	Cartel previamente elaborado en la que aparezcan nombres de comunidades presentes.	2. Debe elaborarse previo al taller el listado de proyectos identificados y mantener la información recopilada de éstos.
2.3 Presentación del listado de proyectos identificados para conocimiento de los participantes.	Presentación por medio de miembros del concejo o facilitador.	Cartel previamente elaborado en la que aparecen nombres de proyectos a priorizar.	3. La capacidad financiera de la municipalidad debe establecerse previamente al taller y presentada al consejo para su aprobación.
2.4 Presentación de la técnica de priorización.	Discusión guiada por facilitador y alcalde. Por unanimidad los representantes de comunidades deciden priorizar los proyectos a mano alzada, poniendo de manifiesto el entendimiento y satisfacción de las conclusiones.	Listado de carteles.	4. Debe asegurarse que los participantes tienen claridad en el método y técnica de priorización.
<ul style="list-style-type: none"> <li>a. Listado de criterios de priorización.</li> <li>b. Selección de los criterios de priorización a utilizar.</li> <li>c. Asignar peso a los criterios seleccionados.</li> <li>d. Establecer rasgos de calificación dentro del peso asignado a cada criterio por medio de factores ponderados.</li> </ul>	La presencia de los actores se ratifica en matrices de asistencia.	Carteles con listado de proyectos.	5. Las reglas para optar proyectos nacen de la capacidad financiera y de la mayor urgencia dentro de las necesidades prioritarias.
2.5 Calificación de proyectos.			
2.6 Presentación de proyectos.			
2.7 Priorización de proyectos por calificación obtenida.			
2.8 Elaboración de acta de priorización de proyectos.			
2.9 Formación de comisión de seguimiento.			

## **ELABORACIÓN DEL DOCUMENTO**

### **PROCESO DE FORMULACIÓN Y ELABORACIÓN DE “PLAN ESTRATÉGICO PARTICIPATIVO”**

<b>ACTIVIDADES</b>	<b>PROCEDIMIENTOS</b>	<b>MEDIOS</b>	<b>RECOMENDACIONES</b>
3.1 Diseñar estructura y contenido del documento.	Trabajo de equipo responsable.	Propuestas.	1. La entrega del documento debe realizarse en reunión del concejo.
3.2 Recopilar información general del municipio de acuerdo a diseño de contenido.	Investigación bibliográfica.	Diccionario geográfico de El Salvador. Monografía de los municipios del departamento.	2. Tener cuidado de que el contenido del documento es el resultado de lo expresado en el taller participativo.
3.3 Revisión de material e insumos obtenidos en taller participativo.	Trabajo de equipo responsable.	Carteles, resultados.	3. Sustentar lo antes dicho con las evidencias participativas de los principales actores comunitarios plasmadas en fotografías y listados de asistencias.
3.4 Redacción del documento.	Revisión del documento borrador.	Documento borrador.	
3.5 Edición del documento.	Reunión programada.	Documento final.	
3.6 Entrega de documento a concejo municipal.			

## PROYECCIÓN CONSOLIDADO DE INVERSIÓN

DESCRIPCIÓN	AÑO 2013	AÑO 2014	AÑO 2015
<b>Disponible</b>	\$ 643,692.36	\$ 643,692.36	\$ 643,692.36
<b>Necesidad de gestionar</b>	\$ 1,520,000.00	\$ 2,303,000.00	\$ 565,000.00
<b>Inversión Anual Proyectada</b>	\$ 2,163,692.36	\$ 2,946,692.36	\$ 1,208,692.36

El término Disponible se refiere con lo que la Municipalidad contará económicamente por medio del FODES 75%.

La inversión se refiere al consolidado del Plan de Inversiones o proyectos a realizar en los años 2013, 2014 y 2015.

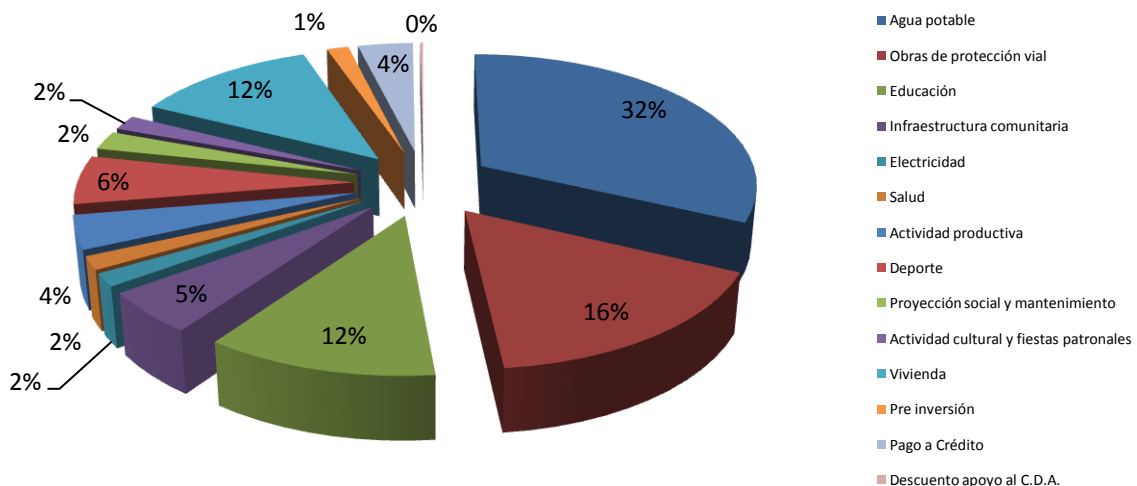
La Necesidad de gestionar refleja la diferencia económica para completar la inversión demandada por la población en participación ciudadana que se llevó a cabo de manera consultiva en las diferentes comunidades del Municipio de Jutiapa.

# TABLAS Y GRÁFICOS DE PROYECTOS PRIORIZADOS 2013 - 2014 y 2015

## PROYECTOS PRIORIZADOS 2013

Referencia	ÁREAS DE GESTIÓN	FRECUENCIA	INVERSIÓN TOTAL	% DE INVERSIÓN
1.	Agua potable	7	\$704,507.74	32%
2.	Obras de protección vial	13	\$360,680.00	16%
3.	Educación	2	\$255,000.00	12%
4.	Infraestructura comunitaria	4	\$112,571.96	5%
5.	Electricidad	2	\$35,000.00	2%
6.	Salud	3	\$36,000.00	2%
7.	Actividad productiva	2	\$90,000.00	4%
8.	Deporte	4	\$130,000.00	6%
9.	Proyección social y mantenimiento	2	\$50,000.00	2%
10.	Actividad cultural y fiestas patronales	2	\$40,000.00	2%
11.	Vivienda	1	\$270,000.00	12%
	PRE INVERSIÓN	1	\$ 32,184.62	1%
	PAGO A CRÉDITO	1	\$81,428.04	4%
	DESCUENTO APOYO AL C.D.A.	1	\$4,320.00	< 1%

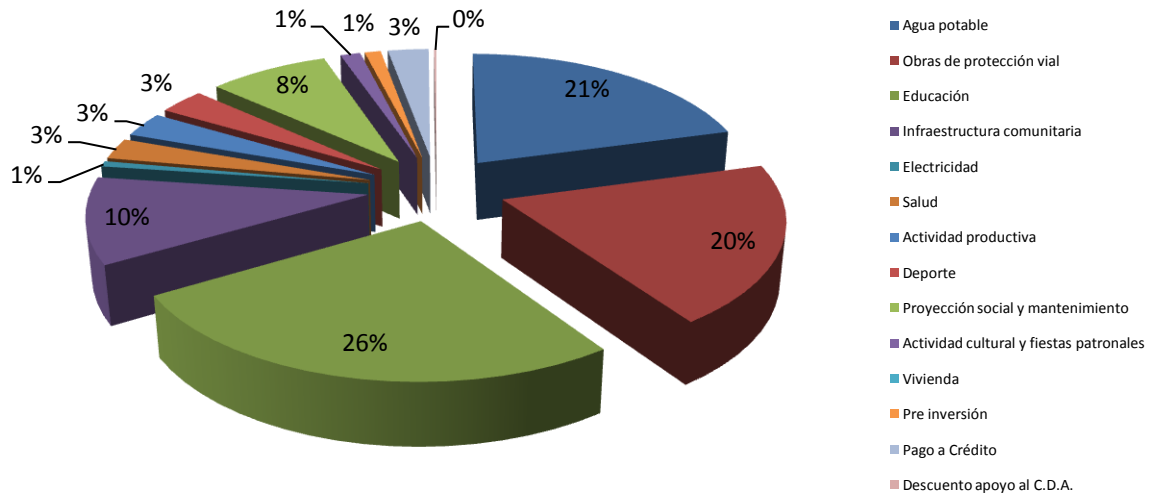
### INVERSIÓN 2013



## PROYECTOS PRIORIZADOS 2014

Referencia	ÁREAS DE GESTIÓN	FRECUENCIA	INVERSIÓN TOTAL	% DE INVERSIÓN
1.	Agua potable	10	\$615,000.00	21%
2.	Obras de protección vial	31	\$578,187.74	20%
3.	Educación	6	\$780,000.00	26%
4.	Infraestructura comunitaria	14	\$310,571.96	10%
5.	Electricidad	2	\$20,000.00	1%
6.	Salud	3	\$76,000.00	3%
7.	Actividad productiva	2	\$90,000.00	3%
8.	Deporte	4	\$93,000.00	3%
9.	Proyección social y mantenimiento	5	\$240,000.00	8%
10.	Actividad cultural y fiestas patronales	2	\$40,000.00	1%
11.	Vivienda			0%
	PRE INVERSIÓN	1	\$ 32,184.62	1%
	PAGO A CRÉDITO	1	\$81,428.04	3%
	DESCUENTO APOYO AL C.D.A.	1	\$4,320.00	< 1%

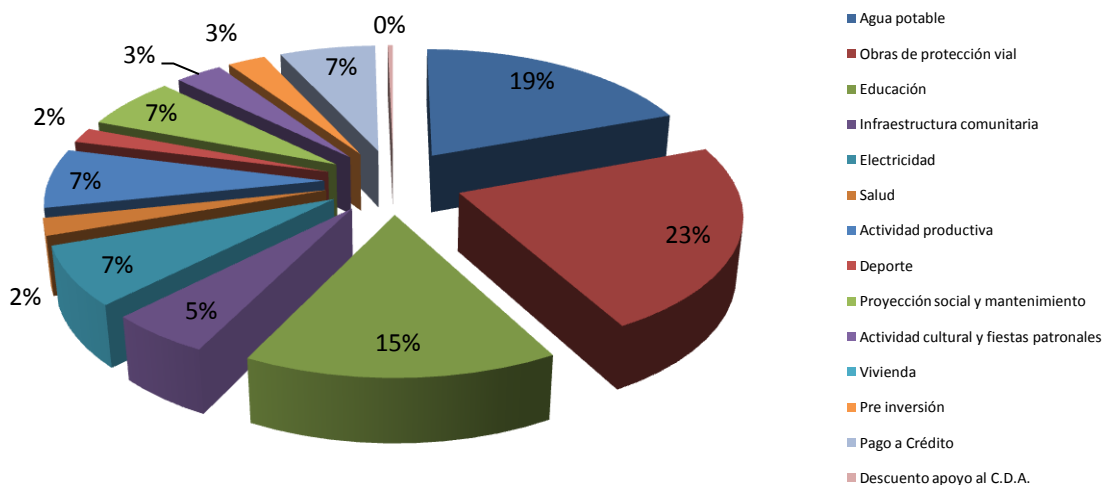
## INVERSIÓN 2014



## PROYECTOS PRIORIZADOS 2015

Referencia	ÁREAS DE GESTIÓN	FRECUENCIA	INVERSIÓN TOTAL	% DE INVERSIÓN
1.	Agua potable	6	\$240,000.00	19%
2.	Obras de protección vial	17	\$281,759.70	23%
3.	Educación	4	\$190,000.00	15%
4.	Infraestructura comunitaria	5	\$63,000.00	5%
5.	Electricidad	9	\$89,000.00	7%
6.	Salud	2	\$26,000.00	2%
7.	Actividad productiva	2	\$90,000.00	7%
8.	Deporte	2	\$23,000.00	2%
9.	Proyección social y mantenimiento	3	\$80,000.00	7%
10.	Actividad cultural y fiestas patronales	2	\$40,000.00	3%
11.	Vivienda			0%
	PRE INVERSIÓN	1	\$ 32,184.62	1%
	PAGO A CRÉDITO	1	\$81,428.04	4%
	DESCUENTO APOYO AL C.D.A.	1	\$4,320.00	< 1%

### INVERSIÓN 2015



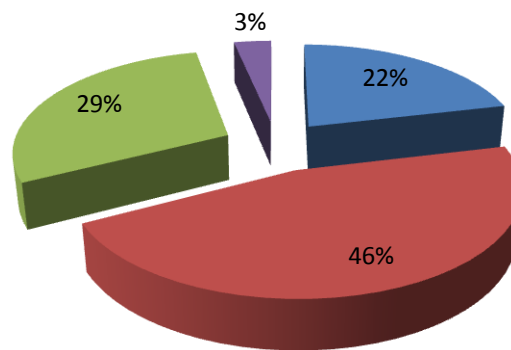
La información de la gráfica se analizará, partiendo en sentido de las agujas del reloj de la mayor cantidad de inversión que corresponde al rubro de Agua potable, seguido de Obras de protección vial y así sucesivamente; ahora cuando hablamos de PRE INVERSIÓN, nos referimos al pago de formulación de CARPETAS TÉCNICAS, ya sea para la ejecución de proyectos con fondos FODES o para ser presentadas como contrapartida ante el Fondo de Inversión Social para el Desarrollo Local FISDL o a otras instituciones; referente a el ítem PAGO A CRÉDITO, se refiere a deuda contraída por la administración 2009-2012 ante la financiera Caja de Crédito de San Vicente. El ítem DESCUENTO APOYO AL C.D.A., se refiere a la aportación mensual que se hace como municipalidad al Consejo de Alcaldes como una aportación a la corporación de municipalidades de la República de El Salvador "COMURES".

## INVERSIÓN AÑO 2013-2015 (FUENTE DE FINANCIAMIENTO)

FINANCIAMIENTO	2013	2014	2015	TOTAL
<b>Gestión</b>	\$470,000.00	\$1515,000.00	\$275,000.00	\$2260,000.00
<b>FISDL</b>	\$1,015,000.00	\$748,000.00	\$220,000.00	\$968,000.00
<b>75% FODES</b>	\$643,692.36	\$643,692.36	\$643,692.36	\$1931,077.08
<b>Fondos Propios</b>	\$73,000.00	\$54,000.00	\$102,000.00	\$229,000.00

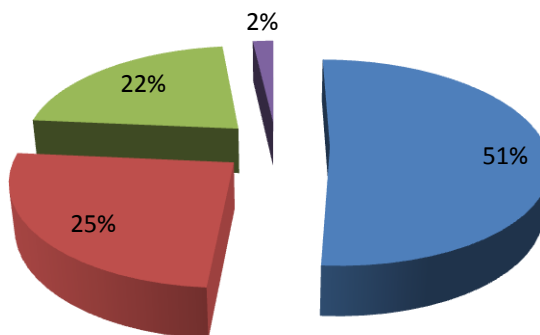
### 2013

■ Gestión ■ FISDL ■ 75% FODES ■ Fondos Propios



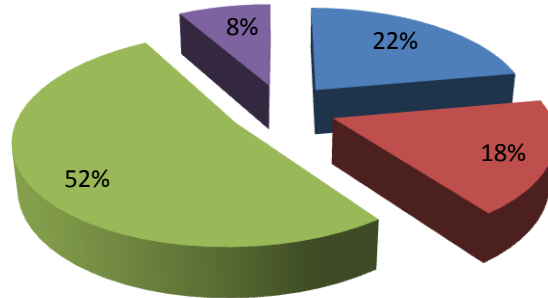
### 2014

■ Gestión ■ FISDL ■ 75% FODES ■ Fondos Propios



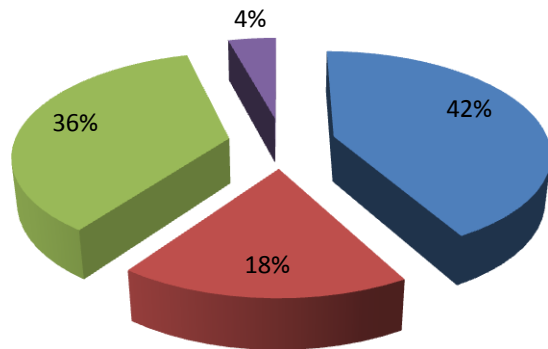
## 2015

■ Gestión ■ FISDL ■ 75% FODES ■ Fondos Propios



## Inversión Total

■ Gestión ■ FISDL ■ 75% FODES ■ Fondos Propios





## **AGRADECIMIENTO Y APROBACIÓN**

En nombre de la Municipalidad queremos hacer extensivos nuestros más sinceros agradecimientos a todos los actores que hicieron posible la realización del “Plan Estratégico Participativo” tales como: Todos los miembros de la población de caseríos, cantones y del sector urbano que participaron en la Consulta Ciudadana, al consultor Ricardo Alfredo Acevedo Herrera y al Equipo Técnico que revisó, imprimió y empastó dicho documento.

Considerando que el Art. 30 Numeral 6 del código Municipal Vigente faculta a los Consejos Municipales para aprobar Planes y Programas de trabajo de Gestión Municipal, según el Acto Número VEINTISIETE, Acuerdo Número DIECINUEVE de fechas VEINTIUNO DE DICIEMBRE DE DOS MIL DIEZ. Se acuerda: Aprobar en todas sus partes el PLAN ESTRATÉGICO PARTICIPATIVO 2013 – 2015.

Lic. Adrián Castellanos Peña  
Alcalde Municipal.

Sr. Santos Enrique Pocasangre Rivas  
Síndico Municipal.

Ricardo Martín Nuila  
Digitador.

Licda. Teresa de Contreras  
Consultor.