



Alcaldía Municipal de Gualococti
Departamento de Morazán

Consultoría:

**Capacitación y Asistencia Técnica para la Formulación y Seguimiento del
Plan Estratégico Participativo para el
Municipio de Gualococti**

Código N°: 255830
Contrato N°: 18015

CONTENIDO DEL INFORME: PLAN ESTRATÉGICO PARTICIPATIVO DEL
MUNICIPIO DE GUALOCOCTI 2013-2016
FASE III: PASO 11

ENTIDAD EJECUTORA: Asociación Patronato para el Desarrollo de las
Comunidades de Morazán y San Miguel (PADECOMSM)

FUENTE DE FINANCIAMIENTO: Junta de Andalucía, Fuente 19A - Programa de Apoyo al
Programa Comunidades Solidarias Rurales Fase II.

PLAZO DE EJECUCION: Del 15 de Abril al 20 Mayo de 2013

Morazán, 20 de mayo de 2013





***“PLAN ESTRATÉGICO
PARTICIPATIVO DEL
MUNICIPIO DE GUALOCOCTI
2013-2016”***

Presentado por:



INDICE

I	PRESENTACIÓN.....	1
II	METODOLOGÍA UTILIZADA PARA LA ELABORACIÓN DEL PLAN ESTRATÉGICO PARTICIPATIVO.....	2
III	ACTIVIDADES DESARROLLADAS PARA LA ELABORACIÓN DEL PEP.....	3
IV	CRONOGRAMA DE ACTIVIDADES DE LA FASE III.....	4
V	RESULTADOS OBTENIDOS.....	5
VI	GENERALIDADES DEL MUNICIPIO.....	5
6.1	SERVICIOS MUNICIPALES.....	6
VII	PERFIL DEL MUNICIPIO Y DE LA MUNICIPALIDAD.....	8
7.1	CONCEJO MUNICIPAL.....	8
7.2	GRUPO GESTOR.....	8
7.3	EQUIPO TÉCNICO DE LA MUNICIPALIDAD.....	9
VIII	MISIÓN Y VISIÓN INSTITUCIONAL.....	11
IX	OBJETIVOS GENERALES Y ESPECÍFICOS.....	11
X	ANÁLISIS FODA.....	11
XI	LÍNEAS ESTRATÉGICAS.....	14
XII	PROYECTOS ESTRATÉGICOS.....	15
XIII	PORTAFOLIO DE PROYECTOS PRIORIZADOS.....	27
XIV	PROGRAMA MULTIANUAL DE INVERSIÓN.....	45
XV	CRONOGRAMA DE IMPLEMENTACIÓN DEL PEP.....	59
XVI	ESTRATEGIA FINANCIERA.....	71
XVII	SEGUIMIENTO Y EVALUACIÓN.....	72
XVIII	ESTRATEGIA DE COMUNICACIÓN.....	79
XIX	CONCLUSIONES Y RECOMENDACIONES.....	80

I PRESENTACIÓN

A continuación se presenta el Plan Estratégico Participativo (PEP) del Municipio de Gualococti del Departamento de Morazán, el cual fue elaborado con la participación activa de diferentes actores sociales del municipio y el personal técnico de la Municipalidad y el Concejo Municipal.

Este Plan Estratégico es una herramienta importante, que sirve de guía a la Municipalidad, en tanto que marca un horizonte a seguir en los próximos tres años de funcionamiento de la misma: 2013 – 2016, ordenando una serie de acciones a desarrollar para el logro de los objetivos y propósitos durante un período de tres años convenido con el alcalde y concejo municipal.

El Plan Estratégico contiene la metodología utilizada en el proceso de elaboración del mismo, información general de Municipio y los servicios que la municipalidad presta a la población del mismo; el perfil del Municipio y la Municipalidad, la Visión y Misión Institucional, los objetivos generales y específicos que se persiguen, un análisis FODA en donde se establecen las oportunidades y amenaza, fortalezas y debilidades de la municipalidad. También se establecen las líneas estratégicas a implementar para cumplir la misión y lograr la visión, así como los proyectos estratégicos que es necesarios ejecutar para propiciar el desarrollo económico del Municipio.

Se establece también la estrategia financiera a implementar para que haya una efectiva ejecución del mismo, así como el proceso de seguimiento y evaluación a desarrollar.

II METODOLOGÍA UTILIZADA PARA LA ELABORACIÓN DEL PLAN ESTRATÉGICO PARTICIPATIVO

La metodología usada en los planes estratégicos participativos se trata esencialmente de una metodología destinada a promover el diálogo, la visión del otro y la generación de visión compartida, mediante un proceso que favorece el involucramiento y el compromiso con un futuro colectivo. En este sentido, se plantea una diferencia elemental entre planear y ser planeado, este último término entendido como un mecanismo pasivo que termina impactando en quien no desea la planificación.

La planificación normativa o tradicional es la forma convencional donde un equipo técnico presenta un esquema rígido de metas y objetivos que expresan lo deseable, buscando intervenir en el curso de los procesos sociales. La importancia del rol de los expertos es fundamental en la elaboración del plan, programas y proyectos y el centro de la planificación es el diseño. Sin embargo, la tendencia actual en la planificación es fomentar etapas participativas, donde los diferentes interlocutores se sientan comprometidos y se vinculen las diferentes partes de la organización a partir de la integralidad del plan.

La Planificación Estratégica Participativa, diametralmente opuesta a la Planificación Normativa, toma como base la Planificación Estratégica Situacional y la complementa con la creación de ámbitos de participación destinados a asegurar que los actores puedan:

- Expresar sus expectativas, necesidades e intereses.
- Poner en juego estrategias de cooperación y conflicto.
- Ejercitar la persuasión, negociación, mediación y disuasión para llegar a acuerdos consensuados.
- Atribuir a las autoridades la capacidad de generar un proyecto colectivo de futuro garantizando el bienestar general.

Distintas experiencias han demostrado que difícilmente un actor se comprometa con algo que no le pertenece, donde no ha podido intervenir con sus aportes o donde no han tenido en cuenta sus expectativas, necesidades e intereses. La metodología utilizada está orientada a promover la participación activa de hombres y mujeres, así como la inclusión de las y los jóvenes en el proceso de desarrollo de su municipio. Asimismo, deberán permitir el aprendizaje empírico (aprender-haciendo), y que, como efecto, puedan promover y facilitar la gestión del conocimiento.

La elaboración del PEP corresponde a la etapa III de las Pautas Metodológicas, concretamente a la etapa “Plan Estratégico Participativo (PEP) del Municipio con énfasis en el desarrollo económico de su territorio” Esta etapa del proceso tiene como propósito la elaboración del PEP y de un conjunto de instrumentos de planificación que contribuirán a su implementación. Esta etapa constituye el escenario de actuación del Grupo Gestor, organizado en la Etapa II, que actuará como entidad de consulta en la elaboración y validación de los distintos productos de la planificación. La parte principal de esta etapa es la formulación del PEP, que define la visión y estrategias principales para el desarrollo territorial en cuatro ámbitos de interés: sociocultural, económico, ambiental y político-institucional.

Para la elaboración del PEP se tomó como base el diagnóstico municipal elaborado en el marco de esta consultoría, el cual aporta información precisa y actualizada de la situación del municipio, caracterizando los aspectos clave que inciden en el desarrollo, las potencialidades del territorio y sus habitantes, en el cual a su vez se integró el grupo gestor, se definieron los temas, problemas y ejes principales para el PEP y se priorizaron pequeños proyectos de impacto; además se consultaron y analizaron los resultados del Plan Estratégico Participativo 2010-2012 elaborado previamente.

Para la elaboración del PEP además de líderes comunitarios, participaron en todo proceso representantes del Concejo Municipal y técnicos de la alcaldía de las Alcaldías. Para el desarrollo de los temas, se estructuraron jornadas de trabajo, bajo el esquema de seminario-taller, con aplicación de metodología participativa, lo que contribuye notablemente a generar un clima de confianza entre los actores locales, en función de la generación de condiciones propicias para el proceso participativo y potenciar la integración de instancias de participación ciudadana, a las cuales se hace referencia al final de este documento. En estas jornadas se trabajó de manera grupal y con grupos focales, dependiendo de los instrumentos a utilizar para capturar la información relevante para el proceso.

III ACTIVIDADES DESARROLLADAS PARA LA ELABORACIÓN DEL PEP

Las jornadas de trabajo realizadas y su contenido se detallan a continuación:

- *Taller para definir la visión y misión del PEP.* Para ello se realizó una presentación para aclarar los conceptos de visión y misión, y mostrar la visión y misión actual que tiene la municipalidad de Gualococti. Posteriormente se dividió a los asistentes en dos grupos focales con los cuales a través de una serie de preguntas se procedió a dar una lluvia de ideas para que el equipo consultor construya la visión y misión del PEP y validarla con el equipo gestor.

- *Taller FODA.* En esta jornada primeramente se procedió a hacer una presentación para aclarar los conceptos de Fortaleza, Oportunidad, Debilidad y Amenaza y presentar la metodología con la cual se desarrollaría la jornada. Posteriormente se trabajó con dos grupos focales que definieron las fortalezas, oportunidades, debilidades y amenazas de las cinco variables que se eligieron para trabajar que fueron la variable educativa, tecnológica, ambiental, municipalidad e infraestructura y servicios. Para finalizar cada uno de los grupos presentó su trabajo el cual fue validado en asamblea.

En este taller un grupo identificó las amenazas y oportunidades de cada una de las 5 variables de trabajo y el segundo grupo identificó las debilidades y fortalezas de las 5 variables. Estos dos grupos tuvieron representación de miembros del grupo gestor, miembros del concejo municipal y técnicos municipales.

- *Jornada para identificar y analizar los servicios que presta la municipalidad e identificar los valores de la institución.* Se trabajó con el grupo gestor, miembros del equipo técnico municipal y Concejo para mediante una lluvia de ideas hacer un análisis de los servicios prestados por la municipalidad e identificar los valores institucionales y realizar su definición.
- *Jornada para establecer participativamente el instrumento de seguimiento y evaluación del PEP.* Primeramente se hizo una presentación para aclarar los conceptos y metodologías de seguimiento y evaluación de planes estratégicos, posteriormente el equipo consultor presentó una propuesta de mecanismo de seguimiento y evaluación del PEP por parte de la municipalidad y grupo gestor y está fue ajustada y validada de manera participativa con la ayuda del grupo gestor, miembros del Concejo Municipal y técnicos municipales. Además se realizó una lluvia de ideas para tener insumos para elaborar una estrategia financiera para financiar el PEP y aumentar los recursos económicos propios de la municipalidad.

IV CRONOGRAMA DE ACTIVIDADES DE LA FASE III

Nº	Actividad	ABRIL														Responsable		
		15	16	17	18	19	20	21	22	23	24	25	26	27	28		29	30
FASE III. (22 días)																		
II	Elaboración del Plan Estratégico Participativo.																	Coordinador Principal de Consultoría: Mario Renato Claros

Nº	Actividad	MAYO																				Responsable
		1	2	3	4	5	6	7	8	9	10	11	12	13	14	15	16	17	18	19	20	
II	Elaboración del Plan Estratégico Participativo	Día del Trabajo									Día de la Madre											Coordinador Principal de Consultoría: Mario Renato Claros
	Presentación y aprobación de informe conteniendo el Plan Estratégico Participativo del Municipio	Día del Trabajo									Día de la Madre											Coordinador Principal de Consultoría: Mario Renato Claros

V RESULTADOS OBTENIDOS

Producto de las actividades desarrolladas descritas anteriormente, se obtuvieron los siguientes resultados:

- Validación de la ruta institucional
- Análisis de los Servicios Municipales
- Construcción de la Matriz Estratégica
- Formulación de Proyectos Estratégicos.
- Diseño de Instrumentos y Metodología para el Seguimiento y Evaluación del PEP
- Documento Integrado del Plan Estratégico Participativo del Municipio.PEP

VI GENERALIDADES DEL MUNICIPIO

El municipio de Gualococti se ubica en el Departamento de Morazán, en la parte occidental de la unidad territorial denominada Centro de Morazán, posee una extensión territorial de 18.62 Km² y limita al norte con el Municipio de El Rosario, al este con Osicala, al sur con Chilanga y al oeste con San Simón. El área urbana se ubica a una altura de 530 metros sobre el nivel del mar. El territorio es montañoso y cuenta con diversas fuentes de agua, como los ríos Grande y Gualpuca-Güllinsis, afluentes del río Torola.

El territorio municipal de Gualococti es de forma alargada con su eje longitudinal orientado norte-sur y su eje transversal con orientación este- oeste. Está ubicado a 25.7 Km de la cabecera departamental San Francisco Gotera y a 215 Km de San Salvador. Cuenta con dos cantones: San Lucas y La Joya, y cada cantón con cuatro caseríos: Los Gramales, San Lucas, El Volcán y Tierra Blanca del primero, y El Chupadero, Las Marías, La Joya Centro y Peña Blanca del segundo Municipio.

La población total del Municipio de Gualococti es de 3,650 personas, de las cuales el 49.6% son hombres y el 50.4% mujeres. El 37.5% de la población vive en la zona rural y el 62.5% en la zona urbana.

La principal actividad económica del Municipio de Gualococti es la agricultura; se producen principalmente granos básicos como el maíz, frijol y maicillo. También se producen frutales, café, caña de seda, henequén y hortalizas como tomate, chile, pepino y berenjena, crianza de ganado vacuno, porcino y aves de corral. El 83.5% de la población masculina se dedica a la agricultura y la ganadería, la población femenina en edad de trabajar es el 21.2%, y de éstas el 18.2% también se dedica a la agricultura y la ganadería.

Para los productores y productoras, la mayor complicación en el desarrollo de la producción, es el costo de los insumos, el cual es cada vez mayor. Por otra parte, el desarrollo de los cultivos se ve afectado por las plagas y exceso o ausencia de lluvias.

En el Municipio no hay empresas medianas o grandes que estén generando fuentes de empleo, sin embargo, las instituciones gubernamentales como la Municipalidad, la Unidad de Salud, la PNC, Los Juzgados y los Centros Escolares generan por lo menos 75 puestos de trabajo. Las personas en la zona rural trabajan principalmente en la producción de granos básicos para el consumo y como jornaleros en el cultivo de granos básicos y en el mantenimiento y cortas de café en la temporada de cosecha de éste. El salario que ganan como jornaleros es de \$ 4.00 dólares diarios.

En el municipio se desarrollan algunas actividades económicas como carpintería, barbería, talleres de estructuras metálicas, artesanías, venta de productos por catálogo, venta de ropa, servicios de transporte, servicios domésticos, comedores, carnicería, tiendas, ferreterías, servicios de internet y mano de obra para la ejecución de proyectos de infraestructura a nivel de la municipalidad.

En relación a la migración aproximadamente un 30% de la población ha emigrado hacia Estados Unidos, pero es importante mencionar que la población originaria emigró del municipio en la época de la guerra, por lo que la población que actualmente vive en el mismo es de lugares aledaños.

6.1 SERVICIOS MUNICIPALES

La municipalidad de Gualococti presta a la población servicios básicos como: agua potable, alcantarillado sanitario, recolección de desechos sólidos, limpieza de calles, adoquinado, además de otros servicios. Todos estos servicios tienen mayor cobertura en el casco urbano que en los dos

cantones que lo conforman.

Los servicios de energía eléctrica están cubiertos en un 75% dentro del casco urbano, mientras que en las zonas rurales esta cobertura alcanza un 40%. Por ejemplo, en el Cantón San Lucas, el Caserío El Volcán no tiene energía eléctrica.

A nivel de todo el municipio tampoco se logra una cobertura total con el agua potable. En el casco urbano un 65% de la población cuenta con agua potable, mientras que en los cantones, solamente un 40% tiene acceso al preciado líquido, el resto de la población se abastece de los nacimientos de agua mediante sistemas de abastecimiento informales. En el Cantón La Joya el agua proviene toda de un mismo sistema de distribución, la población paga un dólar mensual por el servicio pues no hay contadores. Recientemente la administración del agua ha pasado a cada caserío lo que ha provocado falta de mantenimiento y coordinación, generando problemas de abastecimiento especialmente en los Caseríos La Peña y Las Marías.

El municipio de Gualococti en su casco urbano no cuenta con un sistema de tratamiento de las aguas negras, lo que provoca que estas sean vertidas sin tratamiento al cauce del río Los Bueyes, a nivel rural son bastantes las viviendas y familias que carecen de letrinas lo que provoca problemas de salud pública.

Los residuos sólidos son recogidos de forma regular a nivel del casco urbano, sin embargo en el área rural del municipio las campañas de recolección de basura se limitan a 2 o 3 campañas al año. También algunas ADESCOS y escuelas organizan esporádicamente campañas de limpieza de calles y solares, para evitar la insalubridad y proliferación de enfermedades.

En cuanto a la infraestructura, en el municipio de Gualococti hay deficiencias en su sistema vial, ya que se encuentran algunas calles en mal estado, principalmente la que conduce hacia el Caserío El Volcán, a pesar de que tanto en el área urbana como rural se realizan mantenimientos de las calles con los fondos FODES que se perciben del presupuesto general de la nación. En el verano se puede transitar con vehículos livianos en casi todas las calles, pero en el invierno el acceso a varios lugares del municipio se ve muy entorpecido e imposible para vehículos sin doble tracción.

En relación a los servicios del cementerio, este se encuentra en el casco urbano y sirve para todo el municipio, por lo que la población de los caseríos más lejanos como el Volcán en el Cantón San Lucas, solicitan la implementación un cementerio en su localidad. La municipalidad da mantenimiento al cementerio dos veces al año.

VII PERFIL DEL MUNICIPIO Y DE LA MUNICIPALIDAD

7.1 CONCEJO MUNICIPAL

El Concejo Municipal del municipio de Gualococti, Morazán, del periodo 2012-2015 está conformado por:

- El señor Alcalde, Carlos Antonio Díaz Díaz.
- El Síndico Municipal, José Noel Sorto Solís.
- Primera Regidora Propietaria, Herminda Concepción Martínez de Gómez.
- Segundo Regidor Propietario, Oscar Alcides Santiago.
- Primera Regidora Suplente, Lucía Otilia Ventura Gómez.
- Segundo Regidor Suplente, Mario de Jesús González Gómez.
- Tercer Regidor Suplente, Guillermo Argueta Cruz.
- Cuarto Regidor Suplente, Jorge Ovidio Amaya Orellana.

7.2 GRUPO GESTOR

Simultáneamente al diseño de las condiciones de partida tanto a nivel institucional como a nivel del territorio, descritas en este diagnóstico que fueron productos especialmente de la realización de talleres con funcionarios, con el equipo de trabajo de la municipalidad, y a nivel sectorial y territorial con representantes de la población de los cantones y sus respectivos caseríos del municipio; también se aprovechó para la selección de las personas que conformarían el grupo gestor, el cual una vez identificado se desarrollaron 2 talleres de capacitación sobre elementos conceptuales y prácticos de la Planificación Estratégica Participativa; además con ellos fueron parte activa en la ejecución de talleres de consulta con actores del Municipio y funcionarios/as de la municipalidad, la valoración y análisis de los recursos disponibles por sectores productivos del territorio, la puesta en marcha de grupos de discusión sobre la información secundaria y primaria obtenida, la definición conjunta y acordada de las líneas estratégicas, ejes e ideas de proyecto de impacto rápido y realización de talleres de presentación y validación de resultados.

La conformación del grupo gestor quedo integrado de la siguiente manera:

Nº	NOMBRE	COMUNIDAD
1	Rosa María Salmerón	Centro Escolar Cantón San Lucas
2	Nelly Hermelinda Solís	Centro Escolar Cantón San Lucas
3	Petronila Santos	ADESCO Altos de Cacahuatique
4	Jorge Ovidio Amaya	Concejal
5	Oscar Alcides Santiago	Concejal
6	Felicito Guevara	ADESCO Las Marías

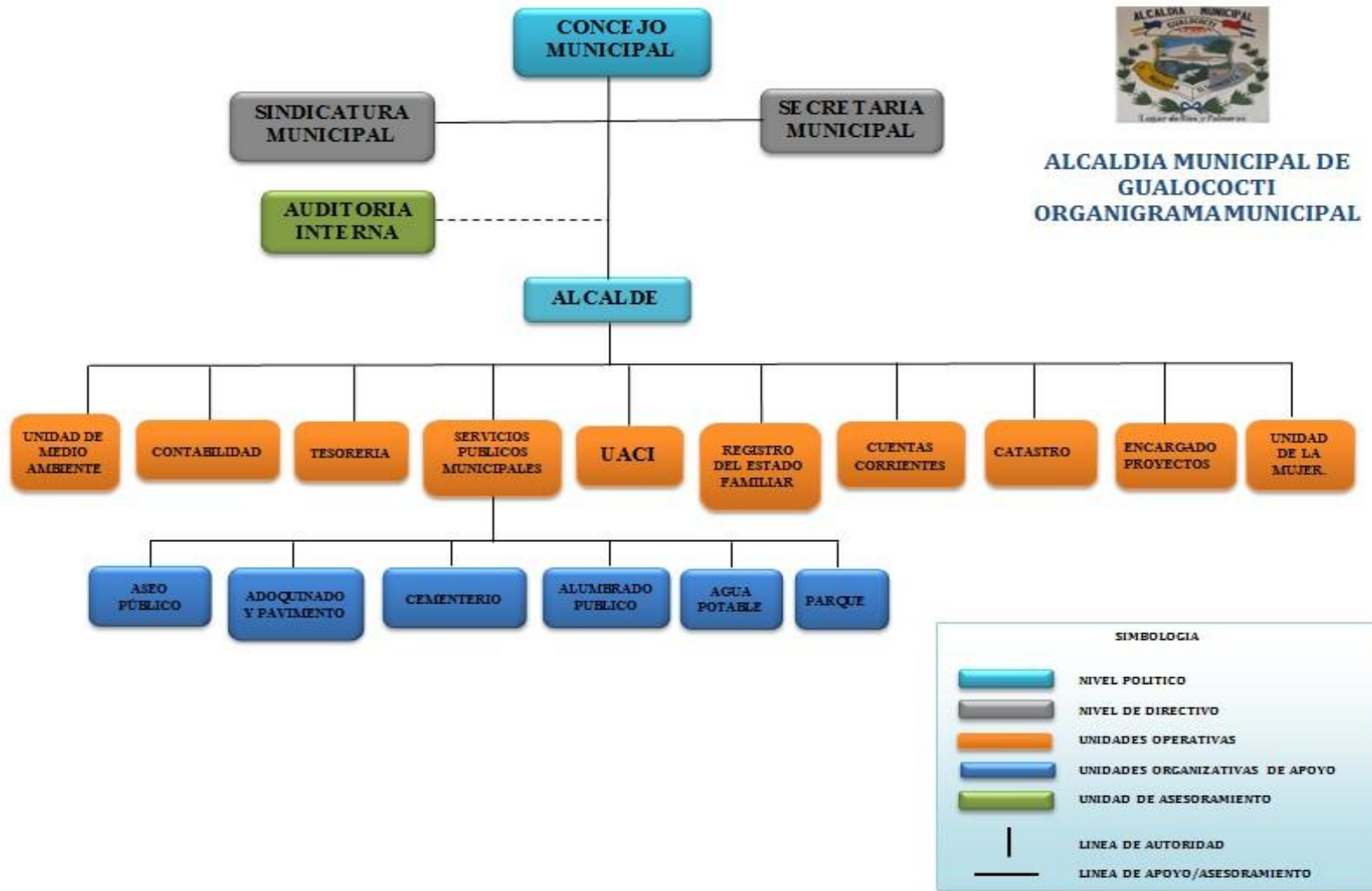
7.3 EQUIPO TÉCNICO DE LA MUNICIPALIDAD

El equipo técnico de la Municipalidad en la actualidad está conformado por los siguientes técnicos:

- Secretaria Municipal.
- Jefa de UACI.
- Jefa de Promoción Social.
- Jefa de Registro del Estado Familiar.
- Jefa de Cuentas Corrientes.
- Tesorera Municipal.
- Fontanero.
- Motorista.
- Jefe de la Unidad de Medio Ambiente.
- Asistente de la Unidad de Medio Ambiente.

Además la municipalidad a nivel interno tiene la siguiente estructura organizativa para facilitar sus labores y servicios que presta a la población:

Figura N° 1 Estructura Organizativa de la Alcaldía Municipal de Gualococti



VIII MISIÓN Y VISIÓN INSTITUCIONAL

VISIÓN

Ser un Municipio desarrollado social, cultural y económicamente, en donde la población tenga acceso a los recursos naturales, sociales y económicos, para el goce de una mejor calidad de vida.

MISIÓN

Somos una institución que trabaja por el desarrollo integral de la población del municipio, de manera inclusiva y participativa, potenciando el desarrollo de las y los habitantes en general y de los sectores económicos, productivos y sociales del Municipio.

IX OBJETIVOS GENERALES Y ESPECÍFICOS

Objetivos General

Fortalecer las capacidades del Gobierno Local del Municipio de Gualococti, para el desarrollo de una Gestión Administrativa efectiva a nivel técnica y operativa y lograr así el desarrollo integral del municipio.

Objetivos Específicos

- Desarrollar procesos de trabajo que contribuyan a mejorar los servicios institucionales dirigidos a toda la población del municipio.
- Generar mecanismos de control, seguimiento y mejora de la Gestión Administrativa y Presupuestaria de la municipalidad.
- Desarrollar capacidades técnicas, que permitan al talento humano, ejecutar en forma efectiva los procesos de desarrollo económico local del Municipio.

X ANÁLISIS FODA

A través de grupos focales se definieron las fortalezas, oportunidades, debilidades y amenazas (FODA), el cual se presenta en el siguiente cuadro comparativo:

	Ámbito interno	Ámbito externo
POSITIVO	<p>Fortalezas</p> <ul style="list-style-type: none"> • El Municipio cuenta con recursos naturales como bosques y fuentes de agua, los cuales pueden utilizarse para hacer turismo de Montaña. (Cerro San Lucas, El Cacahuatique, Gualpuca, Espadín, Torola). Se puede convertir en oportunidad • En el Municipio se cuenta con algunos Turicentros, los cuales mejorarse en su infraestructura para atraer turismo e ingresos a la zona. • Se cuenta con el recuso agua, lo cual permite abastecer por gravedad y por bombeo, tanto para satisfacer las necesidades de la población como para regar los cultivos diversos que puedan desarrollarse. • Se están desarrollando proyectos de rehabilitación y mejora de los centros educativos. • Se cuenta con una ambulancia que permite el traslado de personas con problemas de salud, a otros centros asistenciales del Departamento de Morazán. • La municipalidad brinda apoyo a personas de escasos recursos económicos, es caso de enfermedad, muerte, etc. • Se brinda apoyo a los centros escolares para actividades de prevención de violencia. • Se cuenta con un comité de emergencia, el cual está preparado para atender situaciones de emergencia en el municipio. • Se cuenta con Bachillerato General, y las y los estudiantes son apoyados por la Municipalidad, con uniformes y útiles escolares. • La municipalidad realiza diversas actividades culturales, que contribuyen a mantener ocupada a la población joven. 	<p>Oportunidades</p> <ul style="list-style-type: none"> • Organizaciones Gubernamentales y no Gubernamentales, están desarrollando proyectos a favor de las comunidades, lo cual contribuye a que se cuente con recursos para el mejoramiento del Municipio. • Existen Programas de gobierno que están favoreciendo a la población del Municipio (Paquetes escolares, Paquetes Agrícola, apoyo a la seguridad alimentaria, agricultura familiar, talleres vocacionales: arte culinario, bisutería, electricidad, albañilería, Jarcia, Comunidades Solidarias Rurales, etc.). • Existen diversas Agencias de Cooperación Internacional y gobierno están apoyando diversos proyectos en el Municipio, lo cual contribuye a la generación de empleo temporal para el personal local. • La construcción de la carretera Longitudinal del Norte favorece el acceso a otros municipios y ciudades aledaños, contribuyendo a acortar los tiempos y costos de transporte para la población. • El auge que se está dando por el uso de productos naturales como el henequén, favorece el incremento en la producción y comercialización para las y los agricultores de la zona. Además existen productores que están dentro de la organización de henequeneros • El Municipio cuenta con recursos naturales como bosques y fuentes de agua, los cuales pueden utilizarse para hacer turismo de Montaña. (Cerro San Lucas, El Cacahuatique, Gualpuca, Espadín, Torola).

	Ámbito interno	Ámbito externo
NEGATIVO	Debilidades	Amenazas
	<ul style="list-style-type: none"> • El tratamiento que se da a la basura no es el adecuado, lo cual puede poner en riesgo la salud de la población y la imagen del municipio. • Diversas calles y caminos vecinales están en mal estado, limitando el tránsito de vehículos principalmente en la época de invierno. • No se cuenta con servicio de aguas negras ni tratamiento de aguas servidas. • No se cuenta con servicio de seguridad de agentes municipales. • No se cuenta con un sistema mecanizado para la prestación de algunos servicios municipales, como la extensión de partidas de nacimiento y otros, lo cual implica la utilización de más recursos y tiempo para la prestación de dichos servicios. • Falta de iluminación en algunos tramos de calle, puede generar accidentes, robos, etc. • Inadecuado equipo de trabajo de la municipalidad (fotocopiadora, computadoras, etc.), limita la eficiencia en el trabajo de las y los empleados. • Cuando se ejecutan proyectos en el municipio, a los trabajadores locales no se les brindan prestaciones sociales. • Centros escolares no cuentan con equipo de cómputo actualizados. • En el pueblo existen cantinas y ventas de licores no autorizadas, las cuales inducen a la población joven a caer en problemas de alcoholismo y drogadicción. • Hay un alto índice de migración del campo a la ciudad y hacia ciudades aledañas, debido a las pocas fuentes de empleo en el Municipio, esta situación genera deserción de la mano de obra calificada. • La no señalización del casco urbano puede generar accidentes y hay riesgo de niños atropellados. • Los altos índices de desnutrición debido a una inadecuada alimentación, generan vulnerabilidad en la población infantil, además de poner en riesgo su salud. • Hay una alta incidencia de enfermedades endémicas y gastrointestinales, que ponen en riesgo el bienestar de la población del municipio. • Proyectos que se ejecutan en el municipio con fondos gubernamentales, tienen salarios bajos para la población local, lo cual puede limitar la disposición de la mano de obra y la generación de ingresos para las familias del Municipio. • Las pocas oportunidades laborales para la población joven, genera migración de la población, en la búsqueda de mejores ingresos. • Hay poco involucramiento de los jóvenes en actividades culturales que se desarrollan en el municipio. • Pocas oportunidades de capacitación para jóvenes y adultos en diversos temas para la generación de empleo. 	<ul style="list-style-type: none"> • Se corre el riesgo de que haya inundaciones si el invierno es copioso, esto a su vez puede generar deslaves por la saturación de agua en los cerros. • El crecimiento de quebradas en el invierno, por la falta de mantenimiento de caminos vecinales puede generar inundaciones. • La tala de árboles en forma indiscriminada y la caza de animales para la venta, no es controlada por la PNC ni por la municipalidad, esta situación puede generar en el futuro problemas ambientales. • Se están copiando otras culturas que generan una pérdida de identidad de la población del municipio en cuanto a sus costumbres.

Existieron varias dificultades para el desarrollo del taller de análisis FODA ya que los participantes confundían principalmente amenazas con oportunidades en ocasiones, además los participantes identifican como fortalezas el asistencialismo que proporciona la municipalidad con algunas ayudas que brinda a sus vecinos, lo cual provoca dependencia; además no se identificaron debilidades importantes como la falta de una política de atención al cliente, necesidad de capacitación del equipo técnico municipal, mejora de la participación en procesos de planificación estratégica, necesidades para fortalecer los procesos de organización comunitaria, deficiencias en la infraestructura básica y vial, etc.

XI LÍNEAS ESTRATÉGICAS

A continuación se presentan las Líneas Estrategias a desarrollar por la Municipalidad de Gualococti, para el cumplimiento de los objetivos y la Misión y Visión institucional.

Estas líneas estratégicas son el camino a seguir durante un período de tres años.

Fortalecimiento de la Gestión Técnica y Administrativa del Municipio para Una Mayor Transparencia

Desarrollar procesos de fortalecimiento de capacidades al talento humano (servidores públicos municipales), que contribuyan a la generación de conocimientos técnicos para la adopción de técnicas administrativas innovadoras, que lleven a una prestación de servicios de forma más efectiva.

Implica también la modernización de los procesos administrativos y de las tecnologías y métodos de trabajo que se utilizan, haciendo de esta manera más efectiva la prestación de los servicios municipales.

Acciones para la Ejecución de la Estrategia

- Elaboración de Diagnóstico de necesidades de capacitación del Talento Humano.
- Coordinación y alianza con instituciones que ofrecen procesos de capacitación.
- Diseño y ejecución de un Plan de Mejora del Talento Humano.
- Implementación de un Sistema de Información Gerencial.
- Desarrollo de un proceso de modernización de los servicios públicos.
- Actualización de las tecnologías que se utilizan para la prestación de los servicios públicos.

Mejoramiento de la Infraestructura Pública Municipal para Mejorar el Acceso a los Recursos

Modernizar la infraestructura del municipio, para contribuir a mejorar la calidad de vida de los habitantes del Casco Urbano y los Cantones del Municipio de Gualococti, mediante el fortalecimiento de la infraestructura vial (reparación de calles), mejoramiento de viviendas, alumbrado eléctrico, acceso al agua, tratamiento de aguas negras y aguas servidas y recolección de basura.

Acciones para la Ejecución de la Estrategia

- Gestión de recursos con fuentes de financiamiento públicas y privadas.
- Elaboración de carpetas técnicas para la ejecución de proyectos y búsqueda de financiamiento.
- Ampliación de la cobertura de los servicios básicos municipales.
- Mejora de la infraestructura vial rural.

Fomento del Desarrollo Productivo Empresarial para la Generación de Empleo y el Incremento de la Recaudación de Impuestos.

Apoyar la implementación de iniciativas de desarrollo económico productivo, que permitan a la población la ejecución de procesos de producción y la instalación de negocios rentables, que generen fuentes de empleo e ingresos para la población del Municipio de Gualococti.

Además de la generación de empleo, estas iniciativas serán un factor de dinamización de la economía local y de generación de ingresos para la municipalidad, por la vía de las tasas.

Acciones para la Ejecución de la Estrategia

- Identificación de potencialidades de negocio en el municipio.
- Alianza con OG's y ONG'S que desarrollan proyectos productivos en el Municipio.
- Organización de una Red de productores y productoras.
- Gestión con instituciones para la prestación de servicios financieros y no financieros a las y los productores.
- Acompañamiento a productores y productoras para la implementación de iniciativas de negocios.
- Realización de Festivales Gastronómicos
- Creación de una Ruta Turística

XII PROYECTOS ESTRATÉGICOS

ÁMBITO ECONÓMICO									
PROBLEMA	COMUNIDAD	N°	IDEA DE PROYECTO	MONTO ESTIMADO	PRIORIDAD			COMENTARIOS/ESTADO DEL PROYECTO O GESTIÓN	FUENTE DE FINANCIAMIENTO
					ALTA	MEDIA	BAJA		
No hay fuentes de empleo, solo temporales, ya no hay henequén, tulares, molindas, etc.	Todas	1	Organizar cooperativa y fomentar la asociatividad empresarial	\$6,000.00		x		Se cuenta con el ofrecimiento de apoyo de ADEL Morazán	FODES-ADEL MORAZÁN-ACOPAEMO
		2	Programa de formación vocacional	\$3,000.00	x			Se cuenta con el ofrecimiento de apoyo de ADEL Morazán y CEDEMYPE.	FODES-INTERVIDA
	Todas	3	Programa de capacitación para la Implementación de granjas avícolas	\$2,000.00		x		Se encuentra en Gestión con Intervida	FODES-INTERVIDA
		4	Proyecto de apoyo al Plan de Agricultura Familiar y la Diversificación Productiva (Complemento de insumos agrícolas)	\$51,000.00	x	x	x	El programa apoyara a familias que el PAF no alcance a cubrir, además promoverá el cultivo de otros productos agrícolas.	FODES
No hay mercado	Casco urbano	5	Construcción de una plaza de comercialización.,	\$110,000.00			x		FODES-Gestión
Existen problemas de desempleo.	Casco Urbano.	6	Desarrollar programa de emprendedurismo con jóvenes y mujeres y/o establecer vinculaciones con la bolsa de empleo del MINTRAB.	\$2,000.00	x				FODES-PRODEMOR-ACOPAEMO
Calle negra de Los Gramales a la Joya en mal estado	Los Gramales	7	Reparación y Mejoramiento de 9000 m ² de camino vecinal del desvío de San Lucas, Los Gramales hasta el Cantón La Joya.	\$ 165,000.00		x			FODES y gestión MOP
Calle de San Lucas al río Torola está en mal estado (4 km)	Todas	8	Mejoramiento de 20000 m ² de camino vecinal del Cantón San Lucas al río Torola.	\$110,000.00	x				FODES y gestión MOP

ÁMBITO ECONÓMICO									
PROBLEMA	COMUNIDAD	N°	IDEA DE PROYECTO	MONTO ESTIMADO	PRIORIDAD			COMENTARIOS/ESTADO DEL PROYECTO O GESTIÓN	FUENTE DE FINANCIAMIENTO
					ALTA	MEDIA	BAJA		
Calle de 5 km en mal estado del Pueblo al Chupadero (sector Gualpuca)	Chupadero	9	Mejoramiento de 22500 m ² de calle vecinal del casco urbano al Caserío Chupadero.	\$110,000.00	X				FODES-Gestión Gobierno Central
Calle de Pacún a los Castro en Mal estado	Pacún y Los Castro	10	Reparación y Mejoramiento de 16000 m ² de camino vecinal del Pacún a Los Castros	\$160,000.00	X				FODES-Gestión Gobierno Central
Calle de la Joya Centro	La Joya	11	Reparación y mejoramiento de 10000 m ² de calle interna del Cantón La Joya centro.	\$170,000.00	x				FODES-Gestión Gobierno Central
No hay puentes sobre el Gualpuca	Chupadero	12	Construcción de obra de paso sobre el río Gualpuca para conectar La Ceiba y el Cantón San Francisco (San Simón)	\$165,000.00			X	No existe calle al río Gualpuca desde el lado de San Simón	FODES-Gestión Gobierno Central., Alcaldía San Simón
La calle principal de acceso al casco urbano está en malas condiciones.	Casco Urbano.	13	Concreteado hidráulico de 600 m ³ en la calle de acceso principal al casco urbano.	\$176,000.00		X			FODES-Gestión Gobierno Central
La calle al Volcán está en mal estado, falta elaborar cunetas y fraguado	El volcán	14	Reparación y mejoramiento de 22500 m ² de camino vecinal al Caserío El Volcán, mediante la construcción de empedrado fraguado y canaleta revestida.	\$ 300,000.00		X			FODES-Gestión MOP

ÁMBITO SOCIOCULTURAL									
PROBLEMA	COMUNIDAD	N°	IDEA DE PROYECTO	MONTO ESTIMADO	PRIORIDAD			COMENTARIOS/ESTADO DEL PROYECTO O GESTIÓN	FUENTE DE FINANCIAMIENTO
					ALTA	MEDIA	BAJA		
No hay casa comunal	Chupadero, La Peña, Las Marías	15	Construcción de una casa comunal de 150 m ² en Caserío La Peña	\$33,000.00		X		FODES-Gestión	
La casa comunal de la Joya no tiene luz ni baños	La Joya	16	Construcción de servicios sanitarios, fosa séptica y poso de absorción e instalación eléctrica en la casa comunal de La Joya	\$10,000.00		X		FODES	
Déficit de vivienda	Todos	17	Construcción de 180 viviendas de beneficio social de 36 m ² cada una y de sistema mixto de construcción.	\$1,260,000.00		X	Existe un diagnóstico que cuantifica el déficit de vivienda	Gestión ante organismos internacionales	
No existe acera peatonal dentro del casco urbano.	Casco urbano	18	Construcción de 2000 m ² de acera y siembra de árboles en áreas verdes del casco urbano.	\$ 55,000.00		x		FODES y gestión.	
No se cuenta con una casa de la cultura.	Casco Urbano	19	Construcción de casa de la cultura y realización de programas para los jóvenes.	\$ 110,000.00		x		Gestión	
No existe un área de esparcimiento para la juventud del municipio.	Casco Urbano.	20	Construcción de un polideportivo municipal	\$ 100,000.00			x	FODES y gestión	

ÁMBITO SOCIOCULTURAL									
PROBLEMA	COMUNIDAD	N°	IDEA DE PROYECTO	MONTO ESTIMADO	PRIORIDAD			COMENTARIOS/ESTADO DEL PROYECTO O GESTIÓN	FUENTE DE FINANCIAMIENTO
					ALTA	MEDIA	BAJA		
Falta casa comunal en Los Gramales y Cancha	Los Gramales	21	Construcción de Casa Comunal y Cancha en Los Gramales	\$ 55,000.00			X		FODES y gestión.
Falta Cancha en San Lucas pues queda lejos de la escuela, tiene que venir al pueblo a educación física	Cantón San Lucas	22	Compra de dos manzanas de terreno y construcción de cancha de futbol para los estudiantes.	\$ 50,000.00		X			FODES
Falta Cancha en El Volcán	Cantón El Volcán	23	Compra de 2 manzanas de terreno y construcción de cancha de futbol para los estudiantes.	\$ 10,000.00			X	La escuela que se está construyendo no tiene cancha.	FODES
2 pabellones con techo malo Cerca perimetral en mal estado No hay cocina No hay oficina para la Dirección No hay un salón de usos múltiples	Centro Escolar del Caserío El Chupadero	24	Reparación de cerca perimetral y construcción de cocina y dirección del Centro Escolar del Caserío El Chupadero.	\$35,000.00		X		Previo a la implementación del proyecto se requiere la legalización del terreno.	FODES-Gestión

ÁMBITO SOCIOCULTURAL									
PROBLEMA	COMUNIDAD	N°	IDEA DE PROYECTO	MONTO ESTIMADO	PRIORIDAD			COMENTARIOS/ESTADO DEL PROYECTO O GESTIÓN	FUENTE DE FINANCIAMIENTO
					ALTA	MEDIA	BAJA		
Hace falta un muro de retención de 100 m de largo No hay cerca perimetral No hay cocina No hay un aula de computación	Centro Escolar Cantón La Joya Centro	25	Mejoramiento del Centro Escolar del Cantón La Joya Centro	\$230,000.00		X		Previo a la implementación del proyecto se requiere la legalización del terreno.	FODES-Gestión Gobierno Central
No hay salón de usos múltiples No hay dirección No hay cocina	Centro Escolar Caserío La Peña Blanca	26	Mejoramiento del Centro Escolar del Caserío Peña blanca	\$50,000.00		X		Previo a la implementación del proyecto se requiere la legalización del terreno.	FODES-Gestión Gobierno Central
El techo y la cerca están en mal estado	Caserío Las Marías	27	Mejoramiento del Centro Escolar del Caserío Las Marías	\$50,000.00		X		Previo a la implementación del proyecto se requiere la legalización del terreno.	FODES-Gestión Gobierno Central
Falta de apoyo a las escuelas de padres	Todo el municipio	28	Desarrollar programa de apoyo técnico profesional a las escuelas de padres	\$2,000.00	X				Fondo propios-gestión
Problemas de violencia intrafamiliar		29	Gestión de facilitadores/as para apoyar temáticas relacionadas con la violencia intrafamiliar (PNC, Juzgado de Paz, etc.).	\$500.00	X				Fondo propios y gestión

ÁMBITO SOCIOCULTURAL									
PROBLEMA	COMUNIDAD	N°	IDEA DE PROYECTO	MONTO ESTIMADO	PRIORIDAD			COMENTARIOS/ESTADO DEL PROYECTO O GESTIÓN	FUENTE DE FINANCIAMIENTO
					ALTA	MEDIA	BAJA		
Bajos rendimientos académicos.		30	Desarrollar un programa de fortalecimiento escolar orientado a la mejora del rendimiento académico.	\$3000.00	X			Los papas mandan a los niños para que no molesten en casa	FODES- INTERVIDA
No hay becas para incentivar la educación superior		31	Implementar un programa de becas para educación superior para los bachilleres más destacados.	\$30,000.00		X	X		FODES y Gestión
No cuentan con equipo informático para el instituto Nacional.	Casco urbano	32	Equipamiento de centro de cómputo del Instituto Nacional de Gualococti	\$ 30,000.00		X		Para dotar de equipo al instituto y mejorar la enseñanza educativa de los estudiantes.	FODES y gestión Mined, gestión.
El Instituto no cuenta con una cerca perimetral, para proteger el recinto del centro educativo.	Casco Urbano.	33	Construcción de 136 metros lineales de cerca perimetral del Instituto Nacional	\$ 82,000.00		x		Protección del recinto educativo y de los estudiantes.	Gestión MINED
Falta un aula pues los alumnos reciben clases en una bodega, el mobiliario está en mal estado	Cantón San Lucas	34	Construcción y equipamiento de un aula 60 m ² y dotar de mobiliario (200 pupitres) al Centro Escolar de Cantón San Lucas	\$33,000.00	X				FODES-Gestión MINED

ÁMBITO SOCIOCULTURAL									
PROBLEMA	COMUNIDAD	N°	IDEA DE PROYECTO	MONTO ESTIMADO	PRIORIDAD			COMENTARIOS/ESTADO DEL PROYECTO O GESTIÓN	FUENTE DE FINANCIAMIENTO
					ALTA	MEDIA	BAJA		
Analfabetismo. En el Caserío El Volcán hay personas adultas que no saben leer ni escribir.	El Volcán	35	Apoyar la implementación del programa de Alfabetización de adultos del caserío El Volcán.	\$1,500.00			X	40 personas no saben leer ni escribir y se coordinará con el MINED para su implementación	Gestión MINED-FODES-Bachilleres en servicio social
Falta de guardería para atender a los niños y niñas	Casco Urbano	36	Habilitación de un local para la guardería de atención a niñas y niños	\$33,000.00		X			FODES

ÁMBITO AMBIENTAL									
PROBLEMA	COMUNIDAD	N°	IDEA DE PROYECTO	MONTO ESTIMADO	PRIORIDAD			COMENTARIOS/ESTADO DEL PROYECTO O GESTIÓN	FUENTE DE FINANCIAMIENTO
					ALTA	MEDIA	BAJA		
Deforestación y tala	Todas	37	Programa de sensibilización y pequeñas acciones de Reforestación de cuencas prioritarias	\$5,000.00		X			FODES
		38	Vigilancia por parte de la UMA, PNC y contratación de 2 guardabosques	\$6,000.00		X			FODES
Se usa mucho veneno		39	Orientación en el uso y manejo de pesticidas.	\$2,000.00		X			FODES
Falta apoyo a los huertos escolares		40	Apoyo a los huertos escolares por parte del agrónomo de la UMA	\$600.00		X			FODES-Intervida
No hay tratamiento de aguas negras	Casco urbano	41	Construcción de lagunas de oxidación para el tratamiento de las aguas negras del casco urbano	\$110,000.00		x			Gestión
Riegan con aguas negras del río Los Bueyes	Río de los Bueyes	42	Elaboración y aprobación de una ordenanza ambiental	\$3,000.00		X			Fondos propios
Se botan animales muertos a las quebradas	Todos los ríos y quebradas					X			
No se vacunan a los animales (sobre todo de aves)	Todas	43	Programas de vacunación de animales	\$2,000.00		X			Gestión
Inundaciones	Casco urbano	44	Implementación del plan castor en los ríos y quebradas antes del inicio de la época invernal.	\$3,000.00	x	x	x		FODES
Existe alto grado de Deforestación.	Todas	45	Desarrollar una campaña de reforestación y la creación de zonas verdes.	\$ 2,000.00		X		La Alcaldía da los permisos para la tala de árboles a pesar de que hay una ordenanza que prohíbe la tala de árboles. PRODEMORO ha proporcionado árboles frutales	FODES

ÁMBITO AMBIENTAL									
PROBLEMA	COMUNIDAD	N°	IDEA DE PROYECTO	MONTO ESTIMADO	PRIORIDAD			COMENTARIOS/ESTADO DEL PROYECTO O GESTIÓN	FUENTE DE FINANCIAMIENTO
					ALTA	MEDIA	BAJA		
Existen fuentes de agua pero disminuye su caudal en el verano, ya que se utiliza además del consumo humano para regar cultivos y hacer adobe.	San Lucas	46	Construcción de tanque 100 m ³ para la captación de agua para el consumo humano y para el riego en el cantón San Lucas	\$33,000.00	X			El tanque es para 200 familias y en la actualidad hay 194. El agua se utiliza para regar huertos y para los potreros, etc.	Gestión Gobierno Central
Quema de basura genera incendios	San Lucas	47	Campaña municipal para la no quema de basura	\$2,000.00		X			Fondos Propios
Agua contaminada	Todo el municipio	48	Creación de una Junta Municipal de Vigilancia para la Administración del agua.	\$13,000.00	X	X	X		Fondos propios
Contaminación por heces en las calles	Casco urbano	49	Construcción de 2 servicios públicos en el casco urbano	\$20,000.00	x				FODES
Déficit de servicios sanitarios	El Chupadero	50	Construcción de 40 letrinas con tecnología apropiada y sostenible (aboneras), aprobada por el MSPAS en el Caserío El Chupadero.	\$33,000.00		X			FODES y Gestión
Sistemas deficientes de agua alcantarillada. No existe un adecuado manejo de aguas grises en el casco urbano.	Área Urbana del municipio	51	Construcción de 75 metros lineales de cerca perimetral de malla ciclón en 7 tanques de almacenamiento de los sistemas de agua del municipio.	\$ 17,000.00		x			FODES
Deficiente sistema de recolección de desechos sólidos.	Casco Urbano del Municipio	52	Programa de Capacitación y concientización a la población para recolectar y separar los desechos.	\$ 2,200.00		x		Para no contaminación de los afluentes de agua y evitar criaderos de zancudos y otros vectores.	Fondos propios

ÁMBITO AMBIENTAL									
PROBLEMA	COMUNIDAD	N°	IDEA DE PROYECTO	MONTO ESTIMADO	PRIORIDAD			COMENTARIOS/ESTADO DEL PROYECTO O GESTIÓN	FUENTE DE FINANCIAMIENTO
					ALTA	MEDIA	BAJA		
En el Cantón el Volcán hay familias que no tienen letrinas (25) Los Gramales 4 familias ya tienen colapsadas las letrinas y 4 familias no tienen	Los Gramales El Volcán	53	Construcción de 40 letrinas con tecnología apropiada y sostenible (aboneras), aprobada por el MSPAS en los caseríos de Los Gramales y El Volcán	\$30,000.00	X			Algunas letrinas están colapsadas.	Gestión
Agua contaminada	Todo el municipio	54	Desarrollar un programa de potabilización en todos los sistemas de agua del municipio.	\$18,000.00	X				FODES, Fondos propios y Gestión.

ÁMBITO POLÍTICO-INSTITUCIONAL									
PROBLEMA	COMUNIDAD	N°	IDEA DE PROYECTO	MONTO ESTIMADO	PRIORIDAD			COMENTARIOS/ESTADO DEL PROYECTO O GESTIÓN	FUENTE DE FINANCIAMIENTO
					ALTA	MEDIA	BAJA		
Las instalaciones de la alcaldía están obsoletas	Casco urbano	55	Remodelación de las instalaciones de la Alcaldía Municipal y casa comunal	\$220,000.00		x			FODES
El equipo técnico municipal necesita actualizar sus competencias profesionales	Alcaldía municipal	56	Elaboración de Diagnóstico de necesidades de capacitación del Talento Humano Municipal (Equipo Técnico Institucional).	\$3,000.00	x			Se considera altamente prioritario	Fondos propios
El equipo técnico municipal necesita actualizar sus competencias profesionales	Alcaldía municipal	57	Coordinación y alianza con instituciones que ofrecen procesos de capacitación, para fortalecer el equipo técnico municipal	\$5,000.00		x			Fondos propios, gestión.

ÁMBITO POLÍTICO-INSTITUCIONAL									
PROBLEMA	COMUNIDAD		IDEA DE PROYECTO	MONTO ESTIMADO	PRIORIDAD			COMENTARIOS/ESTADO DEL PROYECTO O GESTIÓN	FUENTE DE FINANCIAMIENTO
					ALTA	MEDI	BAJA		
El equipo técnico municipal necesita actualizar sus competencias profesionales	Alcaldía municipal	58	Diseño y ejecución de un Plan de Mejora del Talento Humano Municipal.	\$2,000.00		x			Gestión INSAFORP, ISDEM, COMURES.
Se necesita modernizar la gestión municipal	Alcaldía municipal	59	Implementación de un Sistema de Información Gerencial en la alcaldía municipal	\$20,000.00			x		FODES
El equipo está obsoleto	Alcaldía municipal	60	Actualización de las tecnologías que se utilizan para la prestación de los servicios públicos.	\$10,000.00		x			FODES
Se necesitan fondos para ejecutar proyectos	Municipio	61	Hermanamiento del municipio con salvadoreños en el Exterior.	\$4,000.00		X			Fondos propios, gestión
Se necesita recaudar fondos propios	Alcaldía municipal	62	Implementación de cobro por la prestación de servicios básicos municipales y análisis de su sostenibilidad y viabilidad financiera.	\$4,000.00			x		Fondos propios
Hay un esfuerzo de asociatividad municipal que se ha discontinuado	Alcaldía municipal	63	Fomentar la asociatividad entre los Municipios de la región	\$6,000.00			x		Fondos propios

XIII PORTAFOLIO DE PROYECTOS PRIORIZADOS

ÁMBITO ECONÓMICO		
Proyecto: Construcción de una plaza de comercialización.		N°:
Ubicación: Casco urbano		5
Departamento	Municipio	Código
Morazán	Gualococti	E-A1-03
Estrategia asociada		Jerarquía
Desarrollar el potencial productivo y comercial del municipio apoyando la generación de empleo y mejores niveles de ingresos.		Estratégico
Tipo de proyecto	Duración Estimada	Plazo de ejecución
Gestión-FODES	6 meses	2014
Observaciones y componentes del proyecto		
Mejorar la dinámica comercial del municipio para la comercialización de productos locales y otros		
Componentes del Proyecto		
<ul style="list-style-type: none"> - Organización de los vendedores que poseerán un espacio para la comercialización de diversos productos - Para la producción: formación de una red de productoras y productores, en función de la producción de granos básicos utilizando semillas mejoradas - Capacitación: Capacitar a las y los productores y vendedores en buenas prácticas de manufactura y comercialización. - Comercialización: organizar a las y los productores, para el acceso a mercados. 		
Para la ejecución del proyecto se desarrollarán las siguientes actividades:		
<ul style="list-style-type: none"> - Elaboración de la carpeta del proyecto - Identificación y selección de productores y comercializadores interesados - Construcción de la plaza de comercialización - Capacitación y organización a personas beneficiarias. - Establecimiento de Definición del tipo de organización necesaria para la implementación del proceso de producción - Elaboración de reglamento de deberes y derechos del grupo de beneficiarios 		
Institución Ejecutora		Costo estimado
Alcaldía Municipal		\$110,000.00
Instituciones Involucradas		Beneficiarios:
MAG, Conamype, ONG'S y otros		Directos: Productores y comerciantes locales. Indirectos: 3650 habitantes del municipio y habitantes de municipios aledaños

ÁMBITO ECONÓMICO		
Proyecto: Concreteado hidráulico de 600 m3 en la calle de acceso principal al casco urbano.		N°
Ubicación: Calle de acceso al casco urbano desde la carretera Longitudinal del Norte		13
Departamento	Municipio	Código
Morazán	Gualococti	E-A2- 04
Estrategia asociada		Jerarquía
Mejora del acceso vial y peatonal al casco urbano		Estratégico
Tipo de proyecto	Duración estimada	Plazo de ejecución
Gestión-FODES	6 meses	2014
Observaciones y componentes del proyecto		
<p>Mejora el acceso vial y peatonal al casco urbano del municipio.</p> <p>Para la ejecución del proyecto se desarrollarán las siguientes actividades:</p> <ul style="list-style-type: none"> - Elaboración de la carpeta del proyecto - Concreteado hidráulico incluyendo la creación de aceras peatonales - Siembra de árboles y ornato de la vía - Establecimiento de mecanismo para la sostenibilidad del mantenimiento del proyecto. 		
Institución ejecutora		Costo estimado
Alcaldía Municipal		\$176,000.00
Instituciones Involucradas		Beneficiarios:
FOVIAL, MOP, FISDL y otros		Directos: 910 habitantes del casco urbano Indirectos: 3650 habitantes del municipio y habitantes de municipios aledaños.

ÁMBITO SOCIOCULTURAL		
Proyecto: Programa de becas para educación superior para los bachilleres más destacados		N°
Ubicación: Todo el municipio		31
Departamento	Municipio	Código
Morazán	Gualococti	S-A2-11
Estrategia asociada		Jerarquía
Educación		Estratégico
Tipo de proyecto	Duración estimada	Plazo de ejecución
FODES	24 meses	2014-2015
Observaciones y componentes del proyecto		
<p>Mejora de las oportunidades de formación media y superior de los estudiantes de menores ingresos</p> <p>Para la ejecución del proyecto se desarrollarán las siguientes actividades:</p> <ul style="list-style-type: none"> - Preselección de los candidatos a becarios - Realización de un estudio socioeconómico de los candidatos - Selección de 15 beneficiarios - Establecimiento de un sistema de evaluación y control del desempeño académico 		
Institución ejecutora		Costo estimado
Alcaldía Municipal		\$30,000.00
Instituciones Involucradas		Beneficiarios:
MINED, ONG's, otros		Directos: 15 estudiantes Indirectos: caseríos y aré urbana del municipio

ÁMBITO SOCIOCULTURAL		
Proyecto: Habilitación de un local para la guardería de atención a niñas y niños		N°
Ubicación: Casco Urbano		36
Departamento	Municipio	Código
Morazán	Gualococti	S-A2-14
Estrategia asociada		Jerarquía
Educación y atención a la infancia		Estratégico
Tipo de proyecto	Duración estimada	Plazo de ejecución
Gestión-FODES-ONG's	3 meses	2014
Observaciones y componentes del proyecto		
<p>Mejora de la atención a la infancia y ayuda a madres trabajadoras o solteras</p> <p>Para la ejecución del proyecto se desarrollarán las siguientes actividades:</p> <ul style="list-style-type: none"> - Elaboración de la carpeta del proyecto - Habilitación y equipamiento del local existente - Contratación y capacitación de personal - Establecimiento de mecanismo para la sostenibilidad del mantenimiento del proyecto - Selección de beneficiarios 		
Institución ejecutora		Costo estimado
Alcaldía Municipal		\$33,000.00
Instituciones Involucradas		Beneficiarios:
CONNA, MINED, ONG's		Directos: 910 habitantes del casco urbano Indirectos: 2740 habitantes del área rural del municipio

ÁMBITO SOCIOCULTURAL		
Proyecto: Creación de condiciones y equipamiento de equipo de cómputo para el instituto Nacional		N°
Ubicación: Instituto Nacional, casco urbano		32
Departamento	Municipio	Código
Morazán	Gualococti	S-A2-12
Estrategia asociada		Jerarquía
Educación y atención a la juventud.		Estratégico
Tipo de proyecto	Duración estimada	Plazo de ejecución
FODES- Gestión MINED	3 meses	2015
Observaciones y componentes del proyecto		
<p>Mejora de la educación media</p> <p>Para la ejecución del proyecto se desarrollarán las siguientes actividades:</p> <ul style="list-style-type: none"> - Selección del equipo de cómputo necesario y mobiliario necesario. - Habilitación y equipamiento del local existente - Asignación y Capacitación de personal - Establecimiento de mecanismo para la sostenibilidad del mantenimiento del proyecto 		
Institución Ejecutora		Costo estimado
Alcaldía Municipal		\$30,000.00
Instituciones Involucradas		Beneficiarios:
MINED y ONG's		Directos: 910 habitantes del casco urbano Indirectos: 2740 habitantes del área rural del municipio

ÁMBITO AMBIENTAL		
Proyecto: Creación de una Junta Municipal de Vigilancia para la Administración del agua.		N°
Ubicación: Toda el área del municipio		48
Departamento	Municipio	Código
Morazán	Gualococti	A-A1-03
Estrategia asociada		Jerarquía
Gestión integral del agua		Estratégico
Tipo de proyecto	Duración estimada	Plazo de ejecución
Fondos propios	20 meses	Nov 2013-Dic 2015
Observaciones y componentes del proyecto		
<p>Fortalecer la gestión integral del recurso hídrico del municipio y mejora la sostenibilidad financiera del sistema de abastecimiento de agua potable</p> <p>Para la ejecución del proyecto se desarrollarán las siguientes actividades:</p> <ul style="list-style-type: none"> - Selección y juramentación de los miembros integrantes. - Capacitación de la Junta de Vigilancia - Planificación del desempeño de la Junta - Equipamiento y capacitación del fontanero municipal - Establecimiento de mecanismo para la sostenibilidad del mantenimiento del sistema de agua potable 		
Institución ejecutora		Costo estimado
Alcaldía Municipal		\$13,000.00
Instituciones Involucradas		Beneficiarios:
MARN, MAG, INTERVIDA, etc.		<p>Directos: Habitantes del casco urbano y Cantón La Joya.</p> <p>Indirectos. Resto de habitantes del municipio.</p>

ÁMBITO AMBIENTAL		
Proyecto: Construcción de lagunas de oxidación para el tratamiento de las aguas negras del casco urbano		N°
Ubicación: Casco urbano		41
Departamento	Municipio	Código
Morazán	Gualococti	A-A2-05
Estrategia asociada		Jerarquía
Gestión integral del agua		Estratégico
Tipo de proyecto	Duración estimada	Plazo de ejecución
FODES-Gestión	9 meses	2015
Observaciones y componentes del proyecto		
<p>Fortalecer la gestión integral del recurso hídrico del municipio</p> <p>Para la ejecución del proyecto se desarrollarán las siguientes actividades:</p> <ul style="list-style-type: none"> - Selección y compra del terreno - Elaboración de la carpeta técnica - Construcción de las lagunas de oxidación - Capacitación para su manejo. - Establecimiento de mecanismo para la sostenibilidad del mantenimiento del sistema de tratamiento de aguas negras. 		
Institución ejecutora		Costo estimado
Alcaldía Municipal		\$110,000.00
Instituciones Involucradas		Beneficiarios:
MARN, ONG's		Directos: 910 Habitantes del casco urbano Indirectos: Habitantes del Cantón La Joya

ÁMBITO POLÍTICO INSTITUCIONAL		
Proyecto: Remodelación de las instalaciones de la Alcaldía Municipal y casa comunal		N°
Ubicación: Alcaldía municipal, casco urbano		55
Departamento	Municipio	Código
Morazán	Gualococti	AP-A2-01
Estrategia asociada		Jerarquía
Mejora de los servicios prestados por la municipalidad		Estratégico
Tipo de proyecto	Duración estimada	Plazo de ejecución
FODES-Gestión	9 meses	2015
Observaciones y componentes del proyecto		
<p>Fortalecer la gestión y atención de la alcaldía municipal</p> <p>Para la ejecución del proyecto se desarrollarán las siguientes actividades:</p> <ul style="list-style-type: none"> - Elaboración de la carpeta técnica - Remodelación del inmueble de la alcaldía y casa comunal anexa - Fortalecimiento y capacitación del equipo técnico municipal - Equipamiento y actualización de las tecnologías usadas para la gestión. 		
Institución ejecutora		Costo estimado
Alcaldía Municipal		\$220,000.00
Instituciones Involucradas		Beneficiarios:
Gobernación de Morazán, INSAFORP y otras		Directos: 10 empleados municipales Indirectos: 3650 habitantes del municipio

ÁMBITO POLÍTICO INSTITUCIONAL		
Proyecto: Elaboración de Diagnóstico de necesidades de capacitación del Talento Humano Municipal (Equipo Técnico Institucional).		N°
Ubicación: Alcaldía municipal, casco urbano		56
Departamento	Municipio	Código
Morazán	Gualococti	AP-A1-01
Estrategia asociada		Jerarquía
Mejora de los servicios prestados por la municipalidad		Estratégico
Tipo de proyecto	Duración estimada	Plazo de ejecución
Fondos propios	2 meses	2014
Observaciones y componentes del proyecto		
Fortalecer la gestión y atención de la alcaldía municipal Para la ejecución del proyecto se desarrollarán las siguientes actividades:		
<ul style="list-style-type: none"> - Elaboración del diagnóstico - Selección de candidatos a fortalecer - Establecimiento de alianzas para el fortalecimiento y capacitación del equipo técnico municipal - Equipamiento y actualización de las tecnologías usadas para la gestión 		
Institución ejecutora		Costo estimado
Alcaldía Municipal		\$3,000.00
Instituciones Involucradas		Beneficiarios:
Gobernación de Morazán, INSAFORP y otras		Directos: 10 empleados municipales Indirectos: 3650 habitantes del municipio

ÁMBITO ECONÓMICO		
Proyecto: Programa de formación vocacional		N°:
Ubicación: Todo el Municipio		2
Departamento	Municipio	Código
Morazán	Gualococti	E-A1-01
Estrategia asociada		Jerarquía
Desarrollar el potencial productivo y comercial de jóvenes del municipio por medio de la capacitación vocacional.		Estratégico
Tipo de proyecto	Duración Estimada	Plazo de ejecución
Gestión con Instituciones especializadas, ONGs,	2 meses	2013
Observaciones y componentes del proyecto		
<p>Brindar capacitación vocacional a jóvenes de todo el municipio en áreas como: carpintería, artesanías, elaboración de alimentos varios, serigrafía, etc.</p> <p>Componentes del Proyecto</p> <ul style="list-style-type: none"> - Procesos de selección de jóvenes que promueva la participación de las mujeres. - Proceso de capacitación a jóvenes. - Feria Expositiva de Productos elaborados por participantes. <p>Para la ejecución del proyecto se desarrollarán las siguientes actividades:</p> <ul style="list-style-type: none"> - Elaboración de Proyecto y Gestión ante ONGs e instituciones como INSAFORP, CENTA, INJUVE, etc. - Elaboración de plan de ejecución. - Identificación y selección de beneficiarios. - Compra de insumos y equipo para capacitaciones. - Jornadas de Capacitación y Evaluación - Planificación y realización de Feria de Productos elaborados por jóvenes, - Búsqueda de recursos para apoyar la constitución de pequeñas empresas y articulación con otras iniciativas de beneficio. 		
Institución Ejecutora		Costo estimado
Alcaldía Municipal, ONGs, Instituciones cooperantes		\$3,000.00
Instituciones Involucradas		Beneficiarios:
MAG, Conamype, INSAFORP, CENTA, ONG'S y otros		25 Jóvenes hombres 15 Jóvenes mujeres Indirectos: 3650 habitantes del municipio.

ÁMBITO ECONÓMICO		
Proyecto: Desarrollar programa de emprendedurismo con jóvenes y mujeres y/o establecer vinculaciones con la bolsa de empleo del MINTRAB.		N°
Ubicación: Casco Urbano		6
Departamento	Municipio	Código
Morazán	Gualococti	E-A1- 03
Estrategia asociada		Jerarquía
Fomento del desarrollo productivo empresarial para la generación de empleo y el incremento de la recaudación de impuestos.		Estratégico
Tipo de proyecto	Duración estimada	Plazo de ejecución
Cooperación	2 meses	2013
Observaciones y componentes del proyecto		
<p>- Impulsar iniciativas económicas emprendedoras en grupos de jóvenes dotándolas de un pequeño fondo semilla y formación.</p> <p>Componentes del Proyecto</p> <ul style="list-style-type: none"> - Procesos de selección de jóvenes que promueva la participación de las mujeres. - Proceso de capacitación a jóvenes. - Apoyo económico al desarrollo de 4 iniciativas emprendedoras - Vinculación a MINTRAB y CEDEMYPE. <p>Para la ejecución del proyecto se desarrollarán las siguientes actividades:</p> <ul style="list-style-type: none"> - Elaboración de Proyecto y Gestión ante ONGs e instituciones como INSAFORP, CENTA, INJUVE, etc. - Elaboración de plan de ejecución. - Identificación y selección de beneficiarios. - Compra de insumos y equipo para capacitaciones. - Jornadas de Capacitación. - Articulación con MINTRAB y CEDEMYPE - Seguimiento 		
Institución ejecutora		Costo estimado
PRODEMORO		\$2,000.00
Instituciones Involucradas		Beneficiarios:
		Directos: 12 Indirectos: 3650 habitantes del municipio y habitantes de municipios aledaños.

ÁMBITO AMBIENTAL		
Proyecto: Desarrollar un programa de potabilización en todos los sistemas de agua del municipio.		N°
Ubicación: Todo el municipio		54
Departamento	Municipio	Código
Morazán	Gualococti	A-A1-06
Estrategia asociada		Jerarquía
Protección de los recursos naturales y fomento de la sostenibilidad ambiental		Estratégico
Tipo de proyecto	Duración estimada	Plazo de ejecución
FODES	26 meses	2013-2015
Observaciones y componentes del proyecto		
<p>El proyecto consiste en implementar un proceso de potabilización de toda el agua que se distribuye a las familias beneficiarias de los sistemas comunales.</p> <p>Para ello se destinara \$500.00 mensuales para distribuir y aplicar cloro en los tanques de captación y distribución de agua.</p>		
Institución ejecutora		Costo estimado
Alcaldía Municipal		\$18,000.00
Instituciones Involucradas		Beneficiarios:
		<p>Directos: todos los beneficiarios de los sistemas comunales de agua.</p> <p>Indirectos: toda la población del municipio.</p>

ÁMBITO SOCIOCULTURAL		
Proyecto: Construcción de 180 viviendas de beneficio social de 36 m2 cada una y de sistema mixto de construcción.		N°
Ubicación: Toda el municipio		17
Departamento	Municipio	Código
Morazán	Gualococti	S-A2-03
Estrategia asociada		Jerarquía
Gestión integral del agua		Estratégico
Tipo de proyecto	Duración estimada	Plazo de ejecución
Cooperación entre diferentes organismos de cooperación internacional.	18 meses	Jun 2014-Dic 2015
Observaciones y componentes del proyecto		
<p>El proyecto se propone reducir el déficit habitacional del municipio.</p> <p>Para ello el proyecto se dividirá en 2 etapas por las dificultades inherentes al financiamiento:</p> <ul style="list-style-type: none"> - Primera Fase: 90 familias poseen una vivienda digna que antes no tenían (jun-dic 2014) \$630,000.00 - Segunda Fase: 90 familias poseen una vivienda digna que antes no tenían.(jun-dic 2015) \$630,000.00 <p>Los componentes del Proyecto serian:</p> <ul style="list-style-type: none"> - Creación de Comité de Seguimiento del Proyecto, compuesto por miembros de las comunidades, miembros de la Alcaldía, cooperantes e instituciones ejecutoras. - Identificación y selección de familias beneficiarias en base a estudio socioeconómico. Se dará prioridad a madres solteras. - Legalización de terrenos de beneficiarios/as, buscando que sea un bien familiar. - Contratación de albañiles, maestros de obra, estructuras metálicas. - Organización de equipos de ayudantes con miembros de las comunidades. - Construcción (terracera, fundación, paredes, techo, piso, estructuras metálicas, ventanas, pintura.) 		
Institución ejecutora		Costo estimado
Alcaldía Municipal, ONGs.		\$1, 260,000.00
Instituciones Involucradas		Beneficiarios:
ONGs.		Directos: 180 familias de todo el municipio. Indirectos. Habitantes de todo el municipio.

ÁMBITO SOCIOCULTURAL		
Proyecto: Construcción de casa de la cultura y realización de programas para los jóvenes.		N°
Ubicación: Casco urbano		19
Departamento	Municipio	Código
Morazán	Gualococti	S-A2-05
Estrategia asociada		Jerarquía
Mejoramiento de la estructura pública municipal para el mejorar el acceso a los recursos		Estratégico
Tipo de proyecto	Duración estimada	Plazo de ejecución
FODES y Gestión GOES y COOPERACIÓN.	6 meses	Junio- dic 2013
Observaciones y componentes del proyecto		
<p>El proyecto busca brindar un espacio para el desarrollo de la cultura y el arte en el municipio y desarrollar programa de fomento cultural para jóvenes. Estos programas se realizaran buscando el aporte de instituciones del Estado como la Secretaria de Cultura, CENAR, así como ONGs que trabajen el tema cultural y artístico con jóvenes.</p> <p>Los componentes del proyecto son:</p> <ul style="list-style-type: none"> - Elaboración de carpeta para la construcción de la infraestructura. - Construcción de Casa de la Cultura - Diseño e implementación de Programas de Jóvenes. Música, teatro, Batucada, danza, pintura, lectura. 		
Institución ejecutora		Costo estimado
Alcaldía Municipal		\$110,000.00
Instituciones Involucradas		Beneficiarios:
Gobernación de Morazán, Alcaldía Municipal, SEC, CENAR, ONGs.		Directos: Jóvenes del municipio. Indirectos: 3650 habitantes del municipio

ÁMBITO AMBIENTAL		
Proyecto: Programa de sensibilización y pequeñas acciones de Reforestación de cuencas prioritarias		N°
Ubicación: Todo el municipio		37
Departamento	Municipio	Código
Morazán	Gualococti	A-A2-01
Estrategia asociada		Jerarquía
Protección de los recursos naturales y fomento de la sostenibilidad ambiental		Estratégico
Tipo de proyecto	Duración estimada	Plazo de ejecución
FODES	2 meses	Febrero y Marzo de 2014
Observaciones y componentes del proyecto		
<p>El proyecto consiste en reforestar áreas prioritarias y generar conciencia en la protección de las cuencas de los ríos.</p> <p>Se la UMA hará un análisis y selección de las comunidades donde se requiere mayor trabajo de sensibilización ambiental y son más prioritarias acciones para la conservación.</p> <p>Componentes:</p> <p>Talleres de sensibilización con Líderes y jóvenes de comunidades con mayor vulnerabilidad.</p> <p>5 jornadas de reforestación de pequeñas cuencas,</p>		
Institución ejecutora		Costo estimado
Alcaldía Municipal		\$5,000.00
Instituciones Involucradas		Beneficiarios:
		Directos: 100 jóvenes y líderes de comunidades Indirectos: toda la población del municipio.

ÁMBITO AMBIENTAL		
Proyecto: Programa de Capacitación y concientización a la población para recolectar y separar los desechos.		N°
Ubicación: Casco Urbano		52
Departamento	Municipio	Código
Morazán	Gualococti	A-A2-12
Estrategia asociada		Jerarquía
Protección de los recursos naturales y fomento de la sostenibilidad ambiental		Estratégico
Tipo de proyecto	Duración estimada	Plazo de ejecución
Fondos propios	2 meses	Agosto-septiembre de 2014
Observaciones y componentes del proyecto		
<p>El proyecto consiste en lanzar una campaña en el casco urbano para la educación en la recolección y separación de desechos. Se utilizaran diferentes métodos para buscar la concientización y la movilización de la población. Estos métodos serán, talleres, videos, dramas, afiches, etc.</p> <p>Los componentes de la campaña serán:</p> <p>Diseño de la campaña</p> <p>Organización de Grupo Promotor conformado por líderes barriales.</p> <p>Capacitación y sensibilización sobre el buen manejo de los desechos.</p> <p>Jornadas de sensibilización a la población, que incluya, brigadas de visita casa por casa, pega de afiches, y un pequeño festival.</p> <p>Compra de depósitos municipales para la separación de desechos.</p>		
Institución ejecutora		Costo estimado
Alcaldía Municipal		\$2,200.00
Instituciones Involucradas		Beneficiarios:
		Directos: 100 jóvenes y líderes del casco urbano Indirectos: toda la población del municipio.

ÁMBITO POLITICO INSTITUCIONAL		
Proyecto: Actualización de las tecnologías que se utilizan para la prestación de los servicios públicos.		N°
Ubicación: Alcaldía		60
Departamento	Municipio	Código
Morazán	Gualococti	AP-A2-04
Estrategia asociada		Jerarquía
Fortalecimiento de la Gestión técnica y Administrativa del Municipio para una Mayor Transparencia.		Estratégico
Tipo de proyecto	Duración estimada	Plazo de ejecución
FODES	6 meses	Abril-Mayo 2014
Observaciones y componentes del proyecto		
<p>El proyecto consiste en obtener Software actualizado para las unidades de la alcaldía, permitiendo mayor agilidad en los procesos de trabajo. Con esto se pretende disminuir el tiempo de duración de los procesos y procedimientos, dando un mejor servicio a la ciudadanía.</p> <p>Componentes:</p> <p>Modernización del Registro Familiar</p> <p>Modernización de Cuentas Corrientes</p> <p>Modernización de UACI</p> <p>Creación de Red para compartir información.</p>		
Institución ejecutora		Costo estimado
Alcaldía Municipal		\$10,000.00
Instituciones Involucradas		Beneficiarios:
		<p>Directos: 9 personas personal de la alcaldía.</p> <p>Indirectos: toda la población del municipio.</p>

ÁMBITO POLITICO INSTITUCIONAL		
Proyecto: Implementación de un Sistema de Información Gerencial en la alcaldía municipal		N°
Ubicación: Alcaldía		59
Departamento	Municipio	Código
Morazán	Gualococti	AP-A3-01
Estrategia asociada		Jerarquía
Fortalecimiento de la Gestión técnica y Administrativa del Municipio para una Mayor Transparencia.		Necesario
Tipo de proyecto	Duración estimada	Plazo de ejecución
FODES	3 meses	Enero-marzo 2015
Observaciones y componentes del proyecto		
<p>El proyecto consiste en complementar el proceso de modernización institucional por medio de la actualización tecnológica de herramientas gerenciales. Para ello se creara un Sistema de Información que permita articular todas las unidades de la alcaldía vía informática. Bajo el Cuadro de Mando Integral se podrá dar seguimiento y monitoreo de las actividades realizadas en tiempo real por cada área, obteniendo reportes, estados de ejecución y financieros de cada proyecto, así como el cumplimiento de indicadores y objetivos.</p> <p>Componentes</p> <p>Contratación de Empresa Especializada.</p> <p>Diagnostico Administrativo Institucional</p> <p>Propuesta de Mejora e Implementación.</p>		
Institución ejecutora		Costo estimado
Alcaldía Municipal		\$20,000.00
Instituciones Involucradas		Beneficiarios:
Alcaldía Municipal.		Directos: 9 personas personal de la alcaldía. Indirectos: toda la población del municipio.

XIV PROGRAMA MULTIANUAL DE INVERSIÓN

El objetivo de este programa es optimizar la asignación y eficiencia en el uso de los recursos públicos, de acuerdo a competencias del nivel de gobierno.

Este Programa Multianual de Inversión (PMI), prioriza un conjunto de proyectos de Inversión Pública, cuya ejecución está prevista para los siguientes tres años, a partir del año fiscal 2013, tal cual se estableció en Plan Estratégico Participativo (PEP) del municipio. Se revisará y actualizará anualmente, para ello, el Concejo Municipal y la Instancia de Participación Permanente deberán hacer un seguimiento y evaluación del mismo.

Cuadro N° 1
Municipio de Gualococti
Financiamiento Programa Multianual de Inversión 2013-2015

CONCEPTO	2013	2014	2015
(A) INGRESOS TOTALES	\$821,424.60	\$2,212,874.60	\$1,267,174.60
Fondos FODES (75%)	\$326,124.60	\$326,124.60	\$326,124.60
Ingresos Propios (Tasas)	\$16,000.00	\$17,000.00	\$19,000.00
Aportes Propios (Comunidades)	\$20,000.00	\$25,000.00	\$25,000.00
Prestamos	\$0.00	\$0.00	\$0.00
Financiamiento de Organismos Multilaterales (BID, BM, BCIE, UE)	\$0.00	\$0.00	\$0.00
Fondos GOES	\$422,100.00	\$1,099,200.00	\$179,050.00
Fondos de Cooperación (Agencias, ONGs)	\$37,200.00	\$745,550.00	\$718,000.00
Otros Ingresos	\$0.00	\$0.00	\$0.00
(B) EGRESOS TOTALES	\$708,500.00	\$2,513,800.00	\$1,146,500.00
ÁMBITO ECONÓMICO	\$572,000.00	\$666,000.00	\$292,000.00
ÁMBITO SOCIOCULTURAL	\$38,500.00	\$1,413,000.00	\$811,500.00
ÁMBITO AMBIENTAL	\$91,000.00	\$197,800.00	\$13,000.00
ÁMBITO POLÍTICO-INSTITUCIONAL	\$7,000.00	\$237,000.00	\$30,000.00
(C) FLUJO DE INVERSIÓN	\$112,924.60	-\$300,925.40	\$120,674.60
FLUJO DE INVERSIÓN ACUMULADO	\$112,924.60	-\$188,000.80	-\$67,326.20

El municipio de Gualococti necesitará una inversión estimada de USD \$ 4,368,800.00 por los próximos 3 años, para poder cumplir con las estrategias y proyectos definidos en el PEP. El Resumen del Programa Multianual de Inversión que presentamos en la tabla anterior, muestra las inversiones necesarias para cada año, por rubro y por fuente de ingreso, evidenciando que para el año 2 y el año 3, se debe buscar aun financiamiento ya que los flujos de inversión acumulados son negativos. Esto significa que el municipio debe hacer una fuerte gestión de recursos que posibilite movilizar USD\$ 188, 000.80 adicionales en el 2014 y USD\$ 67,326.20 en el 2015 para poder cumplir con el plan.

CAPACIDAD FINANCIERA DE LA MUNICIPALIDAD

Como puede observarse en el Resumen del PMI, es evidente que la enorme dependencia de recursos externos, debido a los pocos recursos propios o internos con los que cuenta la Municipalidad de Gualococti. De la principal fuente de ingresos, el FODES, recibe al año \$434,832.80, de los cuales, \$108,708.20 (25%) son utilizados para los gastos corrientes o de funcionamiento de la institución, el resto \$326,324.60 (75%), queda para poder invertirse en proyectos y otros gastos. La segunda fuente de ingresos, son las contribuciones por tasas de extensión de partidas de nacimiento, defunción, matrimonios, etc., el cobro (subsidio) de algunos servicios como la distribución de agua potable y cementerios, que solamente aportan al año un poco más de \$16,000.00. Con esto se poseen, entonces \$342,324.60 para invertir en todo el año.

La propuesta es que haya un plan de rescate financiero, que busque dar sostenibilidad financiera a los servicios que brinda la comunidad, que se promueva la eficiencia del gasto y que se promueva la generación de contribuciones por la dinámica económica.

Aun así, se presentan muy buenas condiciones para realizar una importante inversión para el periodo 2013-2015 que posibilite potenciar el desarrollo y mejora de la calidad de vida de la población.

Cuadro N° 2

MUNICIPIO DE GUALOCOCTI PROGRAMA MULTIANUAL DE INVERSIONES RESUMEN POR TIPO DE PROYECTOS				
	2013	2014	2015	TOTAL
PROYECTOS ECONÓMICOS	\$572,000.00	\$666,000.00	\$292,000.00	\$1,530,000.00
PROYECTOS SOCIOCULTURALES	\$38,500.00	\$1,413,000.00	\$811,500.00	\$2,263,000.00
PROYECTOS AMBIENTALES	\$91,000.00	\$197,800.00	\$13,000.00	\$301,800.00
PROYECTOS POLÍTICO- INSTITUCIONALES	\$7,000.00	\$237,000.00	\$30,000.00	\$274,000.00
TOTAL DE INVERSIÓN	\$708,500.00	\$2,513,800.00	\$1,146,500.00	\$4,368,800.00

**Cuadro N° 3
MUNICIPIO DE GUALOCOCTI
RESUMEN PROGRAMA MULTIANUAL DE INVERSIONES
POR TIPO DE FINANCIAMIENTO**

AMBITO	2013				2014				2015				TOTAL			
	INTERNA	EXTERNA	TOTAL	%	INTERNA	EXTERNA	TOTAL	%	INTERNA	EXTERNA	TOTAL	%	INTERNA	EXTERNA	TOTAL	%
PROYECTOS ECONOMICOS	\$201,500.00	\$370,500.00	\$572,000.00	80.73%	\$195,800.00	\$470,200.00	\$666,000.00	26.49%	\$112,000.00	\$180,000.00	\$292,000.00	25.47%	\$509,300.00	\$1,020,700.00	\$1,530,000.00	35.02%
PROYECTOS SOCIOCULTURALES	\$12,700.00	\$25,800.00	\$38,500.00	5.43%	\$263,050.00	\$1,149,950.00	\$1,413,000.00	56.21%	\$97,450.00	\$74,050.00	\$811,500.00	70.78%	\$373,200.00	\$1,889,800.00	\$2,263,000.00	51.80%
PROYECTOS AMBIENTALES	\$28,000.00	\$63,000.00	\$91,000.00	12.84%	\$87,200.00	\$110,600.00	\$197,800.00	7.87%	\$13,000.00	\$0.00	\$13,000.00	1.13%	\$128,200.00	\$173,600.00	\$301,800.00	6.91%
PROYECTOS POLÍTICO-INSTITUCIONALES	\$7,000.00	\$0.00	\$7,000.00	0.99%	\$123,000.00	\$114,000.00	\$237,000.00	9.43%	\$27,000.00	\$3,000.00	\$30,000.00	2.62%	\$157,000.00	\$117,000.00	\$274,000.00	6.27%
TOTAL DE INVERSIÓN	\$249,200.00	\$459,300.00	\$708,500.00	100.00%	\$669,050.00	\$1,844,750.00	\$2,513,800.00	100.00%	\$249,450.00	\$897,050.00	\$1,146,500.00	100.00%	\$1,167,700.00	\$3,201,100.00	\$4,368,800.00	100.00%
PORCENTAJE FUENTE DE FINANCIAMIENTO	35.17%	64.83%	100.00%		26.62%	73.38%	100.00%		21.76%	78.24%	100.00%		26.73%	73.27%	100.00%	

**Cuadro N° 4
PROGRAMA MULTIANUAL DE INVERSIÓN DEL MUNICIPIO DE GUALOCOCTI**

ÁMBITO ECONÓMICO																		
Nº	COMUNIDAD	PROYECTO	CÓDIGO	TOTAL	FUENTE DE FINANCIAMIENTO	SITUACIÓN ACTUAL	AÑO 1/2013				AÑO 2/2014				AÑO 3/2015			
							PROPIOS	FODES	GOES	COOPERACIÓN	PROPIOS	FODES	GOES	COOPERACIÓN	PROPIOS	FODES	GOES	COOPERACIÓN
							1	Todas	Organizar cooperativa y fomentar la asociatividad empresarial	E-A2- 01	\$6,000.00	FODES-ADEL MORAZÁN-ACOPAEMO	Perfil en elaboración					
2		Programa de formación vocacional	E-A1- 01	\$3,000.00	FODES-INTERVIDA	En Gestión	\$500.00			\$2,500.00								
3		Programa de capacitación para la Implementación de granjas avícolas	E-A2- 02	\$2,000.00	INTERVIDA	Perfil en elaboración								\$2,000.00				
4	Todas	Proyecto de apoyo al Plan de Agricultura Familiar y la Diversificación Productiva	E-A1- 02	\$51,000.00	FODES	Implementando		\$17,000.00				\$17,000.00			\$17,000.00			

ÁMBITO ECONÓMICO																		
Nº	COMUNIDAD	PROYECTO	CÓDIGO	TOTAL	FUENTE DE FINANCIAMIENTO	SITUACIÓN ACTUAL	AÑO 1/2013				AÑO 2/2014				AÑO 3/2015			
							PROPIOS	FODES	GOES	COOPERACIÓN	PROPIOS	FODES	GOES	COOPERACIÓN	PROPIOS	FODES	GOES	COOPERACIÓN
							5	Casco urbano	Construcción de una plaza de comercialización.	E-A3- 01	\$110.000.00	FODES-Gestión	Perfil en elaboración					
6	Casco Urbano.	Desarrollar programa de emprendedurismo con jóvenes y mujeres y/o establecer vinculaciones con la bolsa de empleo del MINTRAB.	E-AI- 03	\$2.000.00	FODES-PRODEMOR-ACOPAEMO	En Gestión			\$2.000.00									
7	Los Gramales	Reparación y Mejoramiento de 9000 m ² de camino vecinal del desvío de San Lucas, Los Gramales hasta el Cantón La Joya.	E-A2- 03	\$165.000.00	FODES y gestión MDP	Perfil en elaboración					\$65.000.00	\$100.000.00						
8	Todas	Mejoramiento de 20000 m ² de camino vecinal del Cantón San Lucas al río Torola.	E-AI- 04	\$110.000.00	FODES y gestión MDP	En Carpeta		\$38.500.00	\$71.500.00									
9	Chupadero	Mejoramiento de 22500 m ² de calle vecinal del casco urbano al Caserío Chupadero.	E-AI- 05	\$110.000.00	FODES-Gestión Gobierno Central	En Carpeta		\$30.000.00	\$80.000.00									
10	Pacún y Los Castros	Reparación y Mejoramiento de 16000 m ² de camino vecinal del Pacún a Los Castros	E-AI- 06	\$160.000.00	FODES-Gestión Gobierno Central	En Carpeta		\$56.000.00	\$104.000.00									
11	La Joya	Reparación y mejoramiento de 10000 m ² de calle interna del Cantón La Joya centro.	E-AI- 07	\$170.000.00	FODES-Gestión Gobierno Central	En Carpeta		\$59.500.00	\$110.500.00									
12	Chupadero	Construcción de obra de paso sobre el río Gualpuca para conectar La Ceiba y el Cantón San Francisco (San Simón)	E-A3- 02	\$165.000.00	FODES-Gestión Gobierno Central. Alcaldía de San Simón	Perfil en elaboración									\$35.000.00	\$95.000.00	\$35.000.00	

ÁMBITO ECONÓMICO																		
Nº	COMUNIDAD	PROYECTO	CÓDIGO	TOTAL	FUENTE DE FINANCIAMIENTO	SITUACIÓN ACTUAL	AÑO 1/2013				AÑO 2/2014				AÑO 3/2015			
							PROPIOS	FODES	GOES	COOPERACIÓN	PROPIOS	FODES	GOES	COOPERACIÓN	PROPIOS	FODES	GOES	COOPERACIÓN
							13	Casco Urbano.	Concreteado hidráulico de 600 m ³ en la calle de acceso principal al casco urbano*	E-A2-04	\$176,000.00	FODES-Gestión Gobierno Central	Perfil viable					
14	El volcán	Reparación y mejoramiento de 22,500 m ² de camino vecinal al Caserío El Volcán, mediante la construcción de empedrado fraguado y canaleta revestida.	E-A2-05	\$300,000.00	FODES-Gestión MDP	Perfil en elaboración						\$60,000.00	\$240,000.00					
		TOTAL		\$1,530,000.00			\$500.00	\$201,000.00	\$366,000.00	\$4,500.00	\$0.00	\$195,800.00	\$463,200.00	\$7,000.00	\$0.00	\$112,000.00	\$95,000.00	\$85,000.00

ÁMBITO SOCIOCULTURAL																		
N°	COMUNIDAD	PROYECTO	CÓDIGO	TOTAL	FUENTE DE FINANCIAMIENTO	SITUACIÓN ACTUAL	AÑO 1/2013				AÑO 2/2014				AÑO 3/2015			
							PROPIOS	FODES	GOES	COOPERACIÓN	PROPIOS	FODES	GOES	COOPERACIÓN	PROPIOS	FODES	GOES	COOPERACIÓN
							15	La Joya	Construcción de una casa comunal de 150 m ² en Caserío La Peña	S-A2-01	\$33.000.00	FODES y gestión	Perfil en elaboración					
16	Todos	Construcción de servicios sanitarios, fosa séptica y pozo de absorción e instalación eléctrica en la casa comunal de La Joya	S-A2-02	\$10.000.00	FODES	Perfil viable						\$10.000.00						
17	Todos	Construcción de 180 viviendas de beneficio social de 36 m ² cada una y de sistema mixto de construcción.	S-A2-03	\$1.260.000.00	Gestión ante organismos internacionales	Perfil en elaboración								\$630.000.00			\$630.000.00	
18	Casco Urbano	Construcción de 2000 m ² de acera y siembra de árboles en áreas verdes del casco urbano.	S-A2-04	\$55.000.00	FODES y GESTIÓN	Perfil en elaboración						\$41.250.00		\$13.750.00				
19	Casco Urbano.	Construcción de casa de la cultura y realización de programas para los jóvenes.	S-A2-05	\$10.000.00	FODES y Gestión GOES y COOPERACIÓN.	Perfil en elaboración						\$11.000.00	\$60.500.00	\$38.500.00				
20	Casco Urbano.	Construcción de un polideportivo municipal	S-A3-01	\$100.000.00	FODES-Gestión GOES	Perfil en elaboración									\$50.000.00	\$50.000.00		
21	Los Gramales	Construcción de Casa Comunal y Cancha en Los Gramales	S-A3-02	\$55.000.00	FODES y Gestión GOES	Perfil en elaboración									\$22.000.00	\$33.000.00		

ÁMBITO SOCIOCULTURAL																		
N°	COMUNIDAD	PROYECTO	CÓDIGO	TOTAL	FUENTE DE FINANCIAMIENTO	SITUACIÓN ACTUAL	AÑO 1/2013				AÑO 2/2014				AÑO 3/2015			
							PROPIOS	FODES	GOES	COOPERACIÓN	PROPIOS	FODES	GOES	COOPERACIÓN	PROPIOS	FODES	GOES	COOPERACIÓN
							22	Cantón San Lucas	Compra de dos manzanas de terreno y construcción de cancha de futbol para los estudiantes.	S-A2-06	\$50.000.00	FODES	Perfil en elaboración					
23	Cantón El Volcán	Compra de 2 manzanas de terreno y construcción de cancha de futbol para los estudiantes.	S-A3-03	\$10.000.00	FODES	Perfil en elaboración									\$10.000.00			
24	Centro Escolar del Caserío El Chupadero	Reparación de cerca perimetral y construcción de cocina y dirección del Centro Escolar del Caserío El Chupadero.	S-A2-07	\$35.000.00	FODES-Gestión MINED	Perfil Viable						\$3.500.00	\$31.500.00					
25	Centro Escolar Cantón La Joya Centro	Mejoramiento del Centro Escolar del Cantón La Joya Centro	S-A2-08	\$230.000.00	FODES-Gestión Gobierno Central	Perfil en elaboración						\$34.500.00	\$195.500.00					
26	Centro Escolar Caserío La Peña Blanca	Mejoramiento del Centro Escolar del Caserío Peña blanca	S-A2-09	\$50.000.00	FODES-Gestión Gobierno Central	Perfil en elaboración						\$7.500.00	\$42.500.00					
27	Caserío Las Marías	Mejoramiento del Centro Escolar del Caserío Las Marías	S-A2-10	\$50.000.00	FODES-Gestión Gobierno Central	Perfil en elaboración						\$7.500.00	\$42.500.00					
28	Todo el municipio	Desarrollar programa de apoyo técnico profesional a las escuelas de padres	S-A1-01	\$2.000.00	Fondo propios	Perfil Viable	\$2.000.00											

ÁMBITO SOCIOCULTURAL																		
N°	COMUNIDAD	PROYECTO	CÓDIGO	TOTAL	FUENTE DE FINANCIAMIENTO	SITUACIÓN ACTUAL	AÑO 1/2013				AÑO 2/2014				AÑO 3/2015			
							PROPIOS	FODES	GOES	COOPERACIÓN	PROPIOS	FODES	GOES	COOPERACIÓN	PROPIOS	FODES	GOES	COOPERACIÓN
							29	Todo el municipio	Gestión de facilitadores/as para apoyar temáticas relacionadas con la violencia intrafamiliar (PNC, Juzgado de Paz, etc).	S-AI-02	\$500.00	Fondo propios	En Gestión	\$500.00				
30	Todo el municipio	Desarrollar un programa de fortalecimiento escolar orientado a la mejora del rendimiento académico.	S-AI-03	\$3.000.00	FODES-INTERVIDA	En Gestión		\$300.00		\$2.700.00								
31	Todo el municipio	Implementar un programa de becas para educación superior para los bachilleres más destacados.	S-A2-11	\$30.000.00	FODES	Perfil Viable					\$15.000.00				\$15.000.00			
32	Casco urbano	Equipamiento de centro de cómputo del Instituto Nacional de Gualococti.	S-A2-12	\$30.000.00	FODES	Perfil en elaboración					\$30.000.00							
33	Casco Urbano.	Construcción de 136 metros lineales de cerca perimetral del Instituto Nacional	S-A2-13	\$82.000.00	Gestión MINED	Perfil en elaboración						\$82.000.00						
34	Cantón San Lucas	Construcción y equipamiento de un aula 60 m ² y dotar de mobiliario (200 pupitres) al Centro Escolar de Cantón San Lucas	S-AI-04	\$33.000.00	FODES-Gestión MINED	Perfil en elaboración		\$9.900.00	\$23.100.00									

ÁMBITO SOCIOCULTURAL																		
N°	COMUNIDAD	PROYECTO	CÓDIGO	TOTAL	FUENTE DE FINANCIAMIENTO	SITUACIÓN ACTUAL	AÑO 1/2013				AÑO 2/2014				AÑO 3/2015			
							PROPIOS	FODES	GOES	COOPERACIÓN	PROPIOS	FODES	GOES	COOPERACIÓN	PROPIOS	FODES	GOES	COOPERACIÓN
							35	El Volcán	Apoyar la implementación del programa de Alfabetización de adultos del caserío El Volcán.	S-A3-04	\$1.500.00	Gestión MINEO-FODES-Bachilleres en servicio social	Perfil en elaboración					
36	Casco Urbano	Habilitación de un local para la guardería de atención a niñas y niños	S-A2-14	\$33.000.00	FODES	Perfil Viable					\$33.000.00							
		TOTAL		\$2,263,000.00			\$2,500.00	\$10,200.00	\$23,100.00	\$2,700.00	\$0.00	\$263,050.00	\$454,500.00	\$695,450.00	\$0.00	\$97,450.00	\$84,050.00	\$630,000.00

ÁMBITO AMBIENTAL																		
N°	COMUNIDAD	PROYECTO	CÓDIGO	TOTAL	FUENTE DE FINANCIAMIENTO	SITUACIÓN ACTUAL	AÑO 1/2013				AÑO 2/2014				AÑO 3/2015			
							PROPIOS	FODES	GOES	COOPERACIÓN	PROPIOS	FODES	GOES	COOPERACIÓN	PROPIOS	FODES	GOES	COOPERACIÓN
							37	Todo el municipio	Programa de sensibilización y pequeñas acciones de Reforestación de cuencas prioritarias	A-A2-01	\$5.000.00	FODES	Perfil en elaboración					
38	Vigilancia por parte de la UMA, PNC y contratación de 2 guardabosques	A-A2-02	\$6.000.00	FODES	Perfil en elaboración							\$6.000.00						
39		Orientación en el uso y manejo de pesticidas.	A-A2-03	\$2.000.00	FODES	Perfil en elaboración						\$2.000.00						
40		Apoyo a los huertos escolares por parte del agrónomo de la UMA	A-A2-04	\$600.00	FODES-Intervida	Perfil en elaboración								\$600.00				

ÁMBITO AMBIENTAL																		
Nº	COMUNIDAD	PROYECTO		TOTAL	FUENTE DE FINANCIAMIENTO	SITUACIÓN ACTUAL	AÑO 1/2013				AÑO 2/2014				AÑO 3/2015			
							PROPIOS	FODES	GOES	COOPERACIÓN	PROPIOS	FODES	GOES	COOPERACIÓN	PROPIOS	FODES	GOES	COOPERACIÓN
							41	Casco urbano	Construcción de lagunas de oxidación para el tratamiento de las aguas negras del casco urbano.	A-A2-05	\$110.000.00	Gestión GOES y cooperación	Perfil					
42	Todas	Elaboración y aprobación de una ordenanza ambiental	A-A2-06	\$3.000.00	Fondos propios	Perfil en elaboración					\$3.000.00							
43	Todas	Programas de vacunación de animales	A-A2-07	\$2.000.00	Fondos propios	Perfil en elaboración					\$2.000.00							
44	Casco urbano	Implementación del plan castor en los ríos y quebradas antes del inicio de la época invernal.	A-A1-01	\$3.000.00	FODES	Perfil Viable		\$1.000.00				\$1.000.00				\$1.000.00		
45	Todas	Desarrollar una campaña de reforestación y la creación de zonas verdes.	A-A2-08	\$2.000.00	FODES	Perfil Viable						\$2.000.00						
46	San Lucas	Construcción de tanque 100 m ³ para la captación de agua para el consumo humano y para el riego en el cantón San Lucas	A-A1-02	\$33.000.00	Gestión Gobierno Central	Perfil en elaboración			\$33.000.00									
47	San Lucas	Campaña municipal para la no quema de basura	A-A2-09	\$2.000.00	Fondos Propios	Perfil en elaboración					\$2.000.00							
48	Todo el municipio	Creación de una Junta Municipal de Vigilancia para la Administración del agua.	A-A1-03	\$13.000.00	Fondos propios	Perfil Viable	\$1.000.00				\$6.000.00				\$6.000.00			

ÁMBITO AMBIENTAL																		
Nº	COMUNIDAD	PROYECTO		TOTAL	FUENTE DE FINANCIAMIENTO	SITUACIÓN ACTUAL	AÑO 1/2013				AÑO 2/2014				AÑO 3/2015			
							PROPIOS	FODES	GOES	COOPERACIÓN	PROPIOS	FODES	GOES	COOPERACIÓN	PROPIOS	FODES	GOES	COOPERACIÓN
							49	Casco urbano	Construcción de 2 servicios públicos en el casco urbano	A-A1-04	\$20,000.00	FODES	Perfil Viable		\$20,000.00			
50	El Chupadero	Construcción de 40 letrinas aboneras en el caserío El Chupadero	A-A2-10	\$33,000.00	FODES	Perfil en elaboración					\$33,000.00							
51	Área Urbana del municipio	Construcción de 75 metros lineales de cerca perimetral de malla ciclón en 7 tanques de almacenamiento de los sistemas de agua del municipio.	A-A2-11	\$17,000.00	FODES	Perfil en elaboración					\$17,000.00							
52	Casco Urbano del Municipio	Programa de Capacitación y concientización a la población para recolectar y separar los desechos.	A-A2-12	\$2,200.00	Fondos propios	Perfil en elaboración				\$2,200.00								
53	Los Gramales Y Los volcanes	Construcción de 40 letrinas con tecnología apropiada y sostenible (aboneras), aprobada por el MSPAS en los caseríos de Los Gramales y El Volcán	A-A1-05	\$30,000.00	Gestión de Cooperación.	En Gestión							\$30,000.00					
54	Todo el municipio	Desarrollar un programa de potabilización en todos los sistemas de agua del municipio.	A-A1-06	\$18,000.00	FODES	Perfil en elaboración		\$6,000.00			\$6,000.00				\$6,000.00			
		TOTAL		\$301,800.00			\$1,000.00	\$27,000.00	\$33,000.00	\$30,000.00	\$15,200.00	\$72,000.00	\$71,500.00	\$39,100.00	\$6,000.00	\$7,000.00	\$0.00	\$0.00

ÁMBITO POLÍTICO-INSTITUCIONAL																	
N°	COMUNIDAD	PROYECTO	CÓDIGO	TOTAL	FUENTE DE FINANCIAMIENTO	SITUACIÓN ACTUAL											
							AÑO 1/2013				AÑO 2/2014				AÑO 3/2015		
							PROPIOS	FODES	GOES	COOPERACIÓN	PROPIOS	FODES	GOES	COOPERACIÓN	PROPIOS	FODES	GOES
55	Alcaldía municipal	Remodelación de las instalaciones de la Alcaldía Municipal y casa comunal	AP-A2-01	\$220.000.00	FODES-GESTIÓN	Perfil en elaboración						\$110.000.00	\$110.000.00				
56	Alcaldía municipal	Elaboración de Diagnóstico de necesidades de capacitación del Talento Humano Municipal (Equipo Técnico Institucional).	AP-A1-01	\$3.000.00	Fondos propios	Perfil Viable	\$3.000.00										
57	Alcaldía municipal	Coordinación y alianza con instituciones que ofrecen procesos de capacitación, para fortalecer el equipo técnico municipal	AP-A2-02	\$5.000.00	Fondos propios y Gestión	Perfil en elaboración					\$3.000.00			\$2.000.00			
58	Alcaldía municipal	Diseño y ejecución de un Plan de Mejora del Talento Humano Municipal.	AP-A2-03	\$2.000.00	Gestión INSAFORP, ISDEM, COMURES	Perfil en elaboración								\$2.000.00			
59	Alcaldía municipal	Implementación de un Sistema de Información Gerencial en la alcaldía municipal	AP-A3-01	\$20.000.00	FODES	Perfil en elaboración									\$20.000.00		
60	Alcaldía municipal	Actualización de las tecnologías que se utilizan para la prestación de los servicios públicos.	AP-A2-04	\$10.000.00	FODES	Perfil en elaboración						\$10.000.00					
61	Municipio	Hermanamiento del municipio con salvadoreños en el Exterior	AP-A1-02	\$4.000.00	Fondos propios	Perfil Viable	\$4.000.00										

ÁMBITO POLÍTICO-INSTITUCIONAL																		
Nº	COMUNIDAD	PROYECTO	CÓDIGO	TOTAL	FUENTE DE FINANCIAMIENTO	SITUACIÓN ACTUAL												
							AÑO 1/2013				AÑO 2/2014				AÑO 3/2015			
							PROPIOS	FODES	GOES	COOPERACIÓN	PROPIOS	FODES	GOES	COOPERACIÓN	PROPIOS	FODES	GOES	COOPERACIÓN
62	Alcaldía municipal	Implementación de Mecanismo cobro por la prestación de servicios básicos municipales y análisis de su sostenibilidad y viabilidad financiera.	AP-A3-02	\$4.000.00	Fondos propios	Perfil en elaboración									\$4.000.00			
63	Alcaldía municipal	Fomentar la asociatividad entre los Municipios de la región	AP-A3-03	\$6.000.00	Fondos propios y gestión	Perfil en elaboración									\$3.000.00			\$3.000.00
				\$274.000.00			\$7.000.00	\$0.00	\$0.00	\$0.00	\$3.000.00	\$120.000.00	\$110.000.00	\$4.000.00	\$7.000.00	\$20.000.00	\$0.00	\$3.000.00

CÓDIGOS					
E	ECONÓMICO	A1	AÑO 1/ 2013	01	Numero Proyecto
S	SOCIOCULTURAL	A2	AÑO 2/ 2014	02	Numero Proyecto
A	AMBIENTAL	A3	AÑO 3/ 2015	n	Numero Proyecto
P	POLÍTICO	A			

Cuadro N° 5

Resumen de costo de proyectos por ubicación y ámbito 2013-2015					
Ubicación	Económico	Sociocultural	Ambiental	Político Institucional	Monto Total
Cantón La Joya	\$605,000.00	\$398,000.00	\$33,000.00	-	\$1,036,000
Cantón San Lucas	\$465,000.00	\$148,000.00	\$65,000.00	-	\$678,000
Casco Urbano	\$288,000.00	\$410,000.00	\$152,200.00	-	\$740,200
Todo el Municipio	\$172,000.00	\$1,307,000.00	\$51,600.00	\$274,000.00	\$1,807,600
Total Inversión	\$1,530,000.00	\$2,263,000.00	\$301,800.00	\$274,000.00	\$4,261,800

Cuadro N° 6
MUNICIPIO DE GUALOCOCTI
RESUMEN PROGRAMA MULTIANUAL DE INVERSIONES
POR ÁMBITO Y TIPO DE FINANCIAMIENTO

ÁMBITO	AÑO 1/2013				AÑO 2/2014				AÑO 3/2015				TOTAL
	PROPIOS	FODES	GOES	COOPERACIÓN	PROPIOS	FODES	GOES	COOPERACIÓN	PROPIOS	FODES	GOES	COOPERACIÓN	
ÁMBITO ECONÓMICO	\$500.00	\$201,000.00	\$366,000.00	\$4,500.00	\$0.00	\$195,800.00	\$463,200.00	\$7,000.00	\$0.00	\$112,000.00	\$95,000.00	\$85,000.00	\$1,530,000.00
ÁMBITO SOCIOCULTURAL	\$2,500.00	\$10,200.00	\$23,100.00	\$2,700.00	\$0.00	\$263,050.00	\$454,500.00	\$695,450.00	\$0.00	\$97,450.00	\$84,050.00	\$630,000.00	\$2,263,000.00
ÁMBITO AMBIENTAL	\$1,000.00	\$27,000.00	\$33,000.00	\$30,000.00	\$15,200.00	\$72,000.00	\$71,500.00	\$39,100.00	\$6,000.00	\$7,000.00	\$0.00	\$0.00	\$301,800.00
ÁMBITO POLÍTICO-INSTITUCIONAL	\$7,000.00	\$0.00	\$0.00	\$0.00	\$3,000.00	\$120,000.00	\$110,000.00	\$4,000.00	\$7,000.00	\$20,000.00	\$0.00	\$3,000.00	\$274,000.00
TOTAL	\$11,000.00	\$238,200.00	\$422,100.00	\$37,200.00	\$18,200.00	\$650,850.00	\$1,099,200.00	\$745,550.00	\$13,000.00	\$236,450.00	\$179,050.00	\$718,000.00	\$4,368,800.00

XV CRONOGRAMA DE IMPLEMENTACIÓN DEL PEP

ÁMBITO ECONÓMICO																		
Nº	COMUNIDAD	PROYECTO	CÓDIGO	TOTAL	FUENTE DE FINANCIAMIENTO	SITUACIÓN ACTUAL	IMPLEMENTACIÓN POR AÑO/TRIMESTRE											
							2013				2014				2015			
							I	II	III	IV	I	II	III	IV	I	II	III	IV
1	Todas	Organizar cooperativa y fomentar la asociatividad empresarial	E-A2- 01	\$6.000.00	FODES-ADEL MORAZÁN-ACOPAEMO	Perfil en elaboración						\$3.000.00	\$3.000.00					
2		Programa de formación vocacional	E-A1- 01	\$3.000.00	FODES-INTERVIDA	En Gestión			\$3.000.00									
3		Programa de capacitación para la implementación de granjas avícolas	E-A2- 02	\$2.000.00	INTERVIDA	Perfil en elaboración				\$2.000.00								
4	Todas	Proyecto de apoyo al Plan de Agricultura Familiar y la Diversificación Productiva	E-A1- 02	\$51.000.00	FODES	Implementando		\$17.000.00				\$17.000.00			\$17.000.00			
5	Casco urbano	Construcción de una plaza de comercialización.	E-A3- 01	\$110.000.00	FODES-Gestión	Perfil en elaboración								\$10.000.00	\$100.000.00			
6	Casco Urbano.	Desarrollar programa de emprendedurismo con jóvenes y mujeres y/o establecer vinculaciones con la bolsa de empleo del MINTRAB.	E-A1- 03	\$2.000.00	FODES-PRODEMOR-ACOPAEMO	En Gestión			\$2.000.00									

ÁMBITO ECONÓMICO																		
Nº	COMUNIDAD	PROYECTO	CÓDIGO	TOTAL	FUENTE DE FINANCIAMIENTO	SITUACIÓN ACTUAL	IMPLEMENTACIÓN POR AÑO/TRIMESTRE											
							2013				2014				2015			
							I	II	III	IV	I	II	III	IV	I	II	III	IV
7	Los Gramales	Reparación y Mejoramiento de 9000 m ² de camino vecinal del desvío de San Lucas, Los Gramales hasta el Cantón La Joya.	E-A2- 03	\$165.000.00	FODES y gestión MOP	Perfil en elaboración							\$16.500.00	\$148.500.00				
8	Todas	Mejoramiento de 20000 m ² de camino vecinal del Cantón San Lucas al río Torola.	E-A1- 04	\$110.000.00	FODES y gestión MOP	En Carpeta			\$10.000.00	\$50.000.00	\$50.000.00							
9	Chupadero	Mejoramiento de 22500 m ² de calle vecinal del casco urbano al Caserío Chupadero.	E-A1- 05	\$110.000.00	FODES-Gestión Gobierno Central	En Carpeta			\$10.000.00	\$100.000.00								
10	Pacún y Los Castro	Reparación y Mejoramiento de 16000 m ² de camino vecinal del Pacún a Los Castros	E-A1- 06	\$160.000.00	FODES-Gestión Gobierno Central	En Carpeta			\$16.000.00	\$44.000.00	\$100.000.00							
11	La Joya	Reparación y mejoramiento de 10000 m ² de calle interna del Cantón La Joya centro.	E-A1- 07	\$170.000.00	FODES-Gestión Gobierno Central	En Carpeta			\$17.000.00	\$53.000.00	\$100.000.00							
12	Chupadero	Construcción de obra de paso sobre el río Gualpuca para conectar La Ceiba y el Cantón San Francisco (San Simón)	E-A3- 02	\$165.000.00	FODES-Gestión Gobierno Central, Alcaldía de San Simón	Perfil en elaboración								\$16.500.00	\$48.500.00	\$100.000.00		

ÁMBITO ECONÓMICO																		
Nº	COMUNIDAD	PROYECTO	CÓDIGO	TOTAL	FUENTE DE FINANCIAMIENTO	SITUACIÓN ACTUAL	IMPLEMENTACIÓN POR AÑO/TRIMESTRE											
							2013				2014				2015			
							I	II	III	IV	I	II	III	IV	I	II	III	IV
13	Casco Urbano.	Concreteado hidráulico de 600 m ³ en la calle de acceso principal al casco urbano	E-A2-04	\$176,000.00	FODES-Gestión Gobierno Central	Perfil viable						\$52,800.00	\$123,200.00					
14	El volcán	Reparación y mejoramiento de 22500 m ² de camino vecinal al Caserío El Volcán, mediante la construcción de empedrado fraguado y canaleta revestida.	E-A2-05	\$300,000.00	FODES-Gestión MOP	Perfil en elaboración					\$30,000.00	\$170,000.00	\$100,000.00					
		TOTAL		\$1,530,000.00			\$0.00	\$17,000.00	\$53,000.00	\$252,000.00	\$282,000.00	\$197,600.00	\$242,700.00	\$148,500.00	\$10,000.00	\$133,500.00	\$48,500.00	\$100,000.00

ÁMBITO SOCIOCULTURAL																	
Nº	COMUNIDAD	PROYECTO	CÓDIGO	TOTAL	FUENTE DE FINANCIAMIENTO	SITUACIÓN ACTUAL	IMPLEMENTACIÓN POR AÑO/TRIMESTRE										
							2013				2014				2015		
							I	II	III	IV	I	II	III	IV	I	II	III
15	La Joya	Construcción de una casa comunal de 150 m ² en Caserío La Peña	S-A2-01	\$33,000.00	FODES y gestión	Perfil en elaboración							\$3,000.00	\$30,000.00			
16	Todos	Construcción de servicios sanitarios, fosa séptica y poso de absorción e instalación	S-A2-02	\$10,000.00	FODES	Perfil viable						\$10,000.00					

ÁMBITO SOCIOCULTURAL																		
Nº	COMUNIDAD	PROYECTO	CÓDIGO	TOTAL	FUENTE DE FINANCIAMIENTO	SITUACIÓN ACTUAL	IMPLEMENTACIÓN POR AÑO/TRIMESTRE											
							2013				2014				2015			
							I	II	III	IV	I	II	III	IV	I	II	III	IV
		eléctrica en la casa comunal de La Joya																
17	Todos	Construcción de 180 viviendas de beneficio social de 36 m ² cada una y de sistema mixto de construcción.	S-A2-03	\$1.260.000.00	Gestión ante organismos internacionales	Perfil en elaboración							\$210.000.00	\$210.000.00	\$210.000.00	\$210.000.00	\$210.000.00	\$210.000.00
18	Casco Urbano	Construcción de 2000 m ² de acera y siembra de árboles en áreas verdes del casco urbano.	S-A2-04	\$55.000.00	FODES y GESTION	Perfil en elaboración						\$5.000.00	\$50.000.00					
19	Casco Urbano.	Construcción de casa de la cultura y realización de programas para los jóvenes.	S-A2-05	\$110.000.00	FODES y Gestión GOES y COOPERACIÓN.	Perfil en elaboración						\$10.000.00	\$60.500.00	\$39.500.00				
20	Casco Urbano.	Construcción de un polideportivo municipal	S-A3-01	\$100.000.00	FODES-Gestion GOES	Perfil en elaboración									\$50.000.00	\$50.000.00		
21	Los Gramales	Construcción de Casa Comunal y Cancha en Los Gramales	S-A3-02	\$55.000.00	FODES y Gestion GOES	Perfil en elaboración									\$22.000.00	\$33.000.00		

ÁMBITO SOCIOCULTURAL																		
Nº	COMUNIDAD	PROYECTO	CÓDIGO	TOTAL	FUENTE DE FINANCIAMIENTO	SITUACIÓN ACTUAL	IMPLEMENTACIÓN POR AÑO/TRIMESTRE											
							2013				2014				2015			
							I	II	III	IV	I	II	III	IV	I	II	III	IV
22	Cantón San Lucas	Compra de dos manzanas de terreno y construcción de cancha de futbol para los estudiantes.	S-A2-06	\$50.000.00	FODES	Perfil en elaboración					\$50.000.00							
23	Cantón El Volcán	Compra de 2 manzanas de terreno y construcción de cancha de futbol para los estudiantes.	S-A3-03	\$10.000.00	FODES	Perfil en elaboración								\$10.000.00				
24	Centro Escolar del Caserío El Chupadero	Reparación de cerca perimetral y construcción de cocina y dirección del Centro Escolar del Caserío El Chupadero.	S-A2-07	\$35.000.00	FODES-Gestión MINED	Perfil Viable					\$3.500.00	\$31.500.00						
25	Centro Escolar Cantón La Joya Centro	Mejoramiento del Centro Escolar del Cantón La Joya Centro	S-A2-08	\$230.000.00	FODES-Gestión Gobierno Central	Perfil en elaboración					\$34.500.00	\$195.500.00						
26	Centro Escolar Caserío La Peña Blanca	Mejoramiento del Centro Escolar del Caserío Peña blanca	S-A2-09	\$50.000.00	FODES-Gestión Gobierno Central	Perfil en elaboración						\$7.500.00	\$42.500.00					

ÁMBITO SOCIOCULTURAL																		
Nº	COMUNIDAD	PROYECTO	CÓDIGO	TOTAL	FUENTE DE FINANCIAMIENTO	SITUACIÓN ACTUAL	IMPLEMENTACIÓN POR AÑO/TRIMESTRE											
							2013				2014				2015			
							I	II	III	IV	I	II	III	IV	I	II	III	IV
27	Caserío Las Marías	Mejoramiento del Centro Escolar del Caserío Las Marías	S-A2-10	\$50.000.00	FODES-Gestión Gobierno Central	Perfil en elaboración							\$7.500.00	\$42.500.00				
28	Todo el municipio	Desarrollar programa de apoyo técnico profesional a las escuelas de padres	S-A1-01	\$2.000.00	Fondo propios	Ejecución				\$2.000.00								
29	Todo el municipio	Gestión de facilitadores/as para apoyar temáticas relacionadas con la violencia intrafamiliar (PNC, Juzgado de Paz, etc.).	S-A1-02	\$500.00	Fondo propios	En Gestión				\$500.00								
30	Todo el municipio	Desarrollar un programa de fortalecimiento escolar orientado a la mejora del rendimiento académico.	S-A1-03	\$3.000.00	FODES-INTERVIDA	En Gestión				\$3.000.00								
31	Todo el municipio	Implementar un programa de becas para educación superior para los bachilleres más destacados	S-A2-11	\$30.000.00	FODES	Perfil Viable					\$2.500.00	\$5.000.00	\$5.000.00	\$2.500.00	\$2.500.00	\$5.000.00	\$5.000.00	\$2.500.00

ÁMBITO SOCIOCULTURAL																		
Nº	COMUNIDAD	PROYECTO	CÓDIGO	TOTAL	FUENTE DE FINANCIAMIENTO	SITUACIÓN ACTUAL	IMPLEMENTACIÓN POR AÑO/TRIMESTRE											
							2013				2014				2015			
							I	II	III	IV	I	II	III	IV	I	II	III	IV
32	Casco urbano	Equipamiento de centro de cómputo del Instituto Nacional de Gualococti.	S-A2-12	\$30.000.00	FODES	Perfil en elaboración						\$30.000.00						
33	Casco Urbano.	Construcción de 136 metros lineales de cerca perimetral del Instituto Nacional	S-A2-13	\$82.000.00	Gestión MINED	Perfil en elaboración					\$8.200.00	\$73.800.00						
34	Cantón San Lucas	Construcción y equipamiento de un aula 60 m ² y dotar de mobiliario (200 pupitres) al Centro Escolar de Cantón San Lucas	S-A1-04	\$33.000.00	FODES-Gestión MINED	Perfil Viable			\$9.900.00	\$23.100.00								
35	El Volcán	Apoyar la implementación del programa de Alfabetización de adultos del caserío El Volcán.	S-A3-04	\$1.500.00	Gestión MINED-FODES-Bachilleres en servicio socia	Perfil en elaboración								\$500.00	\$500.00	\$500.00		
36	Casco Urbano	Habilitación de un local para la guardería de atención a niñas y niños	S-A2-14	\$33.000.00	FODES	Perfil Viable					\$33.000.00							
		TOTAL		\$2,263,000.00			\$0.00	\$0.00	\$9,900.00	\$28,600.00	\$93,700.00	\$171,800.00	\$570,500.00	\$367,000.00	\$223,000.00	\$287,500.00	\$298,500.00	\$212,500.00

ÁMBITO AMBIENTAL																	
Nº	COMUNIDAD	PROYECTO	CÓDIGO	TOTAL	FUENTE DE FINANCIAMIENTO	SITUACIÓN ACTUAL	IMPLEMENTACIÓN POR AÑO/TRIMESTRE										
							2013				2014				2015		
							I	II	III	IV	I	II	III	IV	I	II	III
37	Todo el municipio	Programa de sensibilización y pequeñas acciones de Reforestación de cuencas prioritarias	A-A2-01	\$5,000.00	FODES	Perfil en elaboración					\$5,000.00						
38		Vigilancia por parte de la UMA, PNC y contratación de 2 guardabosques	A-A2-02	\$6,000.00	FODES	Perfil en elaboración						\$2,000.00	\$2,000.00	\$2,000.00			
39		Orientación en el uso y manejo de pesticidas.	A-A2-03	\$2,000.00	FODES	Perfil en elaboración					\$2,000.00						
40		Apoyo a los huertos escolares por parte del agrónomo de la UMA	A-A2-04	\$600.00	FODES-Intervida	Perfil en elaboración						\$600.00					
41	Casco urbano	Construcción de lagunas de oxidación para el tratamiento de las aguas negras del casco urbano	A-A2-05	\$110,000.00	Gestión GOES y cooperación	Perfil en elaboración							\$35,000.00	\$75,000.00			
42	Todas	Elaboración y aprobación de una ordenanza ambiental	A-A2-06	\$3,000.00	Fondos propios	Perfil en elaboración					\$3,000.00						
43	Todas	Programas de vacunación de animales	A-A2-07	\$2,000.00	Fondos propios	Perfil en elaboración						\$2,000.00					

ÁMBITO AMBIENTAL																		
Nº	COMUNIDAD	PROYECTO	CÓDIGO	TOTAL	FUENTE DE FINANCIAMIENTO	SITUACIÓN ACTUAL	IMPLEMENTACIÓN POR AÑO/TRIMESTRE											
							2013				2014				2015			
							I	II	III	IV	I	II	III	IV	I	II	III	IV
44	Casco urbano	Implementación del plan castor en los ríos y quebradas antes del inicio de la época invernal	A-A1-01	\$3,000.00	FODES	Implementándose		\$1,000.00					\$1,000.00				\$1,000.00	
45	Todas	Desarrollar una campaña de reforestación y la creación de zonas verdes.	A-A2-08	\$2,000.00	FODES	Perfil Viable							\$2,000.00					
46	San Lucas	Construcción de tanque 100 m3 para la captación de agua para el consumo humano y para el riego en el cantón San Lucas	A-A1-02	\$33,000.00	Gestión Gobierno Central	Perfil en elaboración				\$33,000.00								
47	San Lucas	Campaña municipal para la no quema de basura	A-A2-09	\$2,000.00	Fondos Propios	Perfil en elaboración					\$1,000.00			\$1,000.00				
48	Todo el municipio	Creación de una Junta Municipal de Vigilancia para la Administración del agua	A-A1-03	\$13,000.00	Fondos propios	Perfil Viable				\$1,000.00	\$1,500.00	\$1,500.00	\$1,500.00	\$1,500.00	\$1,500.00	\$1,500.00	\$1,500.00	\$1,500.00
49	Casco urbano	Construcción de 2 servicios públicos en el casco urbano	A-A1-04	\$20,000.00	FODES	Perfil Viable				\$20,000.00								
50	El Chupadero	Construcción de 40 letrinas aboneras en el caserío El Chupadero	A-A2-10	\$33,000.00	FODES	Perfil en elaboración								\$33,000.00				

ÁMBITO AMBIENTAL																		
Nº	COMUNIDAD	PROYECTO	CÓDIGO	TOTAL	FUENTE DE FINANCIAMIENTO	SITUACIÓN ACTUAL	IMPLEMENTACIÓN POR AÑO/TRIMESTRE											
							2013				2014				2015			
							I	II	III	IV	I	II	III	IV	I	II	III	IV
51	Área Urbana del municipio	Construcción de 75 metros lineales de cerca perimetral de malla ciclón en 7 tanques de almacenamiento de los sistemas de agua del municipio.	A-A2-11	\$17,000.00	FODES	Perfil en elaboración					\$17,000.00							
52	Casco Urbano del Municipio	Programa de Capacitación y concientización a la población para recolectar y separar los desechos.	A-A2-12	\$2,200.00	Fondos propios	Perfil en elaboración						\$2,200.00						
53	Los Gramales Y Los volcanes	Construcción de 40 letrinas con tecnología apropiada y sostenible (aboneras), aprobada por el MSPAS en los caseríos de Los Gramales y El Volcán	A-A1-05	\$30,000.00	Gestión de Cooperación.	En Gestión				\$30,000.00								
54	Todo el municipio	Desarrollar un programa de potabilización en todos los sistemas de agua del municipio.	A-A1-06	\$18,000.00	FODES	Perfil en elaboración				\$6,000.00	\$1,500.00	\$1,500.00	\$1,500.00	\$1,500.00	\$1,500.00	\$1,500.00	\$1,500.00	
		TOTAL		\$301,800.00			\$0.00	\$1,000.00	\$0.00	\$95,000.00	\$31,000.00	\$10,600.00	\$42,200.00	\$14,000.00	\$3,000.00	\$4,000.00	\$3,000.00	\$3,000.00

ÁMBITO POLÍTICO-INSTITUCIONAL																		
Nº	COMUNIDAD	PROYECTO	CÓDIGO	TOTAL	FUENTE DE FINANCIAMIENTO	SITUACIÓN ACTUAL	IMPLEMENTACIÓN POR AÑO/TRIMESTRE											
							2013				2014				2015			
							I	II	III	IV	I	II	III	IV	I	II	III	IV
55	Alcaldía municipal	Remodelación de las instalaciones de la Alcaldía Municipal y casa comunal	AP-A2-01	\$220.000.00	FODES-GESTIÓN	Perfil en elaboración							\$20.000.00	\$50.000.00	\$150.000.00			
56	Alcaldía municipal	Elaboración de Diagnóstico de necesidades de capacitación del Talento Humano Municipal (Equipo Técnico Institucional)	AP-A1-01	\$3.000.00	Fondos propios	Perfil Viable				\$3000.00								
57	Alcaldía municipal	Coordinación y alianza con instituciones que ofrecen procesos de capacitación, para fortalecer el equipo técnico municipal	AP-A2-02	\$5.000.00	Fondos propios y Gestión	Perfil en elaboración					\$5.000.00							
58	Alcaldía municipal	Diseño y ejecución de un Plan de Mejora del Talento Humano Municipal.	AP-A2-03	\$2.000.00	Gestión INSAFORP, ISDEM, COMURES	Perfil en elaboración					\$2.000.00							
59	Alcaldía municipal	Implementación de un Sistema de Información Gerencial en la alcaldía municipal	AP-A3-01	\$20.000.00	FODES	Perfil en elaboración								\$20.000.00				
60	Alcaldía municipal	Actualización de las tecnologías que se utilizan para la prestación de los servicios públicos.	AP-A2-04	\$10.000.00	FODES	Perfil en elaboración						\$10.000.00						
61	Municipio	Hermanamiento del municipio con salvadoreños en el Exterior.	AP-A1-02	\$4.000.00	Fondos propios	Perfil Viable					\$4.000.00							

ÁMBITO POLÍTICO-INSTITUCIONAL																		
Nº	COMUNIDAD	PROYECTO	CÓDIGO	TOTAL	FUENTE DE FINANCIAMIENTO	SITUACIÓN ACTUAL	IMPLEMENTACIÓN POR AÑO/TRIMESTRE											
							2013				2014				2015			
							I	II	III	IV	I	II	III	IV	I	II	III	IV
62	Alcaldía municipal	Implementación de Mecanismo cobro por la prestación de servicios básicos municipales y análisis de su sostenibilidad y viabilidad financiera.	AP-A3-02	\$4,000.00	Fondos propios	Perfil en elaboración									\$4,000.00			
63	Alcaldía municipal	Fomentar la asociatividad entre los Municipios de la región	AP-A3-03	\$6,000.00	Fondos propios y gestión	Perfil en elaboración									\$1,500.00	\$1,500.00	\$1,500.00	\$1,500.00
		TOTALES		\$274,000.00			\$0.00	\$0.00	\$0.00	\$3000.00	\$11,000.00	\$10,000.00	\$20,000.00	\$50,000.00	\$175,500.00	\$1,500.00	\$1,500.00	\$1,500.00

XVI ESTRATEGIA FINANCIERA

Para la ejecución de los procesos de desarrollo del Municipio de Gualococti, cuenta con ingresos un tanto limitados, ya que su principal fuente de ingresos es el FODES y la cooperación internacional, mientras que la recepción de ingresos por la vía de impuestos y de servicios municipales es casi nula; esto se debe, a que en el municipio, no se cuenta con empresas que dinamicen la economía local, y por otra parte, los servicios públicos que se prestan como alumbrado eléctrico y agua potable, tienen tarifas sumamente bajas o nulas (\$1.00 el agua potable), por lo que los servicios son subsidiados y no son sostenibles en el tiempo lo cual se ve empeorado por las altas tasas de mora.

Esta situación hace necesario que la Municipalidad, cuente con una estrategia de Desarrollo Financiero, que le permita administrar en forma efectiva sus ingresos, y a la vez, gestionar recursos y procesos de desarrollo económico, para mejorar la generación de ingresos.

El municipio de Gualococti recibe una transferencia mensual del FODES de 38 mil dólares de los cuales 10,886.05 (25%) son destinados al pago de salarios y prestaciones y los 27,177.05 (75%) restantes son dedicados al financiamiento de proyectos de desarrollo y pago de contrapartes para la ejecución de proyectos financiados por organismos gubernamentales y no gubernamentales. La recaudación pro ingresos propios (tasas) para el año 2013 está proyectada en alrededor de 16 mil dólares lo cual denota el escaso poder recaudatorio de la municipalidad que limita la ejecución de más proyectos de desarrollo en el municipio. El presente PEP tiene como objetivo ejecutarse con los fondos que dispone la municipalidad de parte del FODES y de los ingresos propios, que debido a su limitado monto deberán de complementarse con la gestión de fondos antes entes del gobierno y organismos cooperantes.

A continuación, se presenta la Estrategia Financiera

Gestión de Recursos Financieros para el Desarrollo del Municipio

Implementar procesos de recaudación de fondos con diversas fuentes de financiamiento: Gobierno Central, Agencias de Cooperación, ONG'S, Municipios aledaños, Municipio de otros países, etc., que permitan a la municipalidad, contar con recursos financieros para el desarrollo económico local del municipio.

La municipalidad hará alianzas con otros municipios aledaños, para que por medio de la asociación entre ambos, se gestionen recursos en el exterior, con un enfoque de desarrollo regional y local.

Se trabajará en la promoción y fomento del desarrollo productivo y empresarial, motivando a las y los productores locales, para que diversifiquen la producción y para el desarrollo de negocios que permitan dinamizar la economía local; también se pueden desarrollar proyectos turísticos, ya que el municipio cuenta con recursos naturales como agua y bosque, los cuales pueden potenciarse y aprovecharse para creación de empresas y la generación de empleo; de esta manera la población joven tendrá acceso al empleo y a la vez la municipalidad podrá recaudar recursos financieros por la vía de los impuestos.

Acciones para la Ejecución de la Estrategia

- Mejorar la gestión de recursos con el Gobierno Central.
- Hacer alianzas con instituciones de Gobierno y ONG'S para la incubación de empresas productivas.
- Fomentar la asociatividad entre los Municipios.
- Promover la reorganización de la Asociación de Municipios
- Hermanamiento con Salvadoreños en el Exterior.
- Mejorar la Recaudación Tributaria del Municipio.
- Implementación de cobro por la prestación de servicios básicos y análisis de su sostenibilidad y viabilidad financiera (Agua, basura, alumbrado público)
- Apoyar la creación de empresas para la generación de empleo.

XVII SEGUIMIENTO Y EVALUACIÓN

Todo proceso de Planificación Estratégica, deber ir acompañado de un sistema de Seguimiento y Evaluación, ya que contribuye a ordenar y establecer los responsables de cada nivel y sus responsabilidades frente al proceso de planeación, seguimiento, evaluación y retroalimentación de la institución.

Contar con un sistema de seguimiento y evaluación, permite ejecutar en forma sistemática, el proceso directivo y administrativo que periódicamente se debe seguir para la definición, ajustes y toma oportuna de decisiones en la institución.

Se debe tomar en cuenta, que es necesario seguir una lógica de procesos, en donde se trabaja con los

Planes Estratégico y Operativo, y se concreta en programas, proyectos y presupuestos.

El ciclo de -planeación, seguimiento y evaluación- que se repite anualmente y permite la retroalimentación para la toma de decisiones sobre el contenido de los planes, programas y proyectos.

Se caracteriza por ser participativo, hace parte del cronograma anual de actividades de la institución, los operadores corresponden a los diferentes niveles de la organización, sus responsabilidades y necesidades de información están claramente definidas.

A continuación se presenta el Ciclo de planeación, seguimiento y evaluación que seguirá la Municipalidad de Gualococti:

INSTANCIA RESPONSABLE	MECANISMO	PERIODICIDAD
Grupo Gestor	Asistencia Votación secreta en la toma de decisiones. Actas Asambleas por Cantón	1 vez por año
Concejo Municipal	Aprobación de planes de trabajo Aprobación del presupuesto y Planes de Inversión Seguimiento a las líneas estratégicas Actas Seguimiento a la ejecución presupuestaria. Seguimiento a las políticas institucionales. Autoevaluación	1 vez por año 1 vez por mes
Alcalde Municipal	Evaluación del RRHH Evaluación por resultados (proyectos). Funcionamiento de equipo Evaluación de procedimientos, procesos institucionales	Mensual
Equipo Técnico	Evaluación del RRHH (individual y equipo). Evaluación del plan operativo. Plan Anual Funcionamiento de equipo	Semestral Anual Trimestral

LÍNEAS ESTRATÉGICAS, INDICADORES Y LÍNEA BASE DEL PEP

A continuación se muestra la línea base e indicadores de cada uno de las líneas estratégicas del Plan Estratégico Participativo del municipio de Gualococti:

✚ Fortalecimiento de la Gestión Técnica y Administrativa del Municipio para Una Mayor Transparencia

Desarrollar procesos de fortalecimiento de capacidades al talento humano (servidores públicos municipales), que contribuyan a la generación de conocimientos técnicos para la adopción de técnicas administrativas innovadoras, que lleven a una prestación de servicios de forma más efectiva.

Implica también la modernización de los procesos administrativos y de las tecnologías y métodos de trabajo que se utilizan, haciendo de esta manera más efectiva la prestación de los servicios municipales.

Acciones para la Ejecución de la Estrategia

- Elaboración de Diagnóstico de necesidades de capacitación del Talento Humano.
- Coordinación y alianza con instituciones que ofrecen procesos de capacitación.
- Diseño y ejecución de un Plan de Mejora del Talento Humano.
- Implementación de un Sistema de Información Gerencial.
- Desarrollo de un proceso de modernización de los servicios públicos.
- Actualización de las tecnologías que se utilizan para la prestación de los servicios públicos.

LÍNEA DE BASE

- Lentitud en la atención a las y los usuarios de los servicios municipales.
- Procesos de trabajo no están tecnificados
- No se cuenta con un sistema de información gerencial
- Recursos humanos con poca tecnificación para la prestación efectiva de los servicios municipales.

INDICADORES

1. Numero de capacitaciones y cantidad de personal de la municipalidad capacitado.
2. Número de Unidades que cuentan con sistemas informáticos especializados y en uso.
3. Un Sistema de información gerencial implementado y funcionando.
4. Utilización de nuevas tecnologías para la prestación de los servicios públicos.
5. Satisfacción de las y los usuarios con la recepción de los servicios públicos.

✚ Mejoramiento de la Infraestructura Pública Municipal para Mejorar el Acceso a los Recursos

Modernizar la infraestructura del municipio, para contribuir a mejorar la calidad de vida de los habitantes del

Casco Urbano y los Cantones del Municipio de Gualococti, mediante el fortalecimiento de la infraestructura vial (reparación de calles), mejoramiento de viviendas, alumbrado eléctrico, acceso al agua, tratamiento de aguas negras y aguas servidas y recolección de basura.

Acciones para la ejecución de la estrategia

- Gestión de recursos con fuentes de financiamiento públicas y privadas.
- Elaboración de carpetas técnicas para la ejecución de proyectos y búsqueda de financiamiento.
- Ampliación de la cobertura de los servicios básicos municipales.
- Mejora de la infraestructura vial rural.

INDICADORES

- Numero de Calles del municipio en mal estado.
- Población urbana del Municipio que cuenta con energía eléctrica
- Población rural del municipio que cuenta con energía eléctrica
- Población del casco urbano que cuenta con agua potable
- Población rural que cuenta con agua potable
- Población rural que cuenta con una vivienda digna.

LÍNEA DE BASE

- Las Calles que conducen del casco urbano a los cantones, son de tierra y están en mal estado
- El 75 % de la población urbana del Municipio cuenta con energía eléctrica
- El 40 % de la población rural del municipio cuenta con energía eléctrica
- El 65 % de la población del casco urbano cuenta con agua potable
- El 40 % de la población rural cuenta con agua potable
- El 75 % de la población rural cuenta con una vivienda digna.

META

1. El 90 % de la población total del municipio cuenta con alumbrado eléctrico
2. El 85 % de la infraestructura vial (calles y caminos) están reparadas y se facilita el acceso a los diferentes lugares del municipio.
3. El 90 % de la población total del municipio cuenta con agua potable.
4. Se ha ampliado a un 90 %, la cobertura de los servicios básicos municipales.
5. El 90 % de las familias de la zona rural, tienen una vivienda digna

Fomento del Desarrollo Productivo Empresarial para la Generación de Empleo y el Incremento de la Recaudación de Impuestos

Apoyar la implementación de iniciativas de desarrollo económico productivo, que permitan a la población la ejecución de procesos de producción y la instalación de negocios rentables, que generen fuentes de empleo e ingresos para la población del Municipio de Gualococti.

Además de la generación de empleo, estas iniciativas serán un factor de dinamización de la economía local y de generación de ingresos para la municipalidad, por la vía de las tasas.

Acciones para la Ejecución de la Estrategia

- Identificación de potencialidades de negocio en el municipio.
- Alianza con OG's y ONG'S que desarrollan proyectos productivos en el Municipio.
- Organización de una Red de productores y productoras.
- Gestión con instituciones para la prestación de servicios financieros y no financieros a las y los productores.
- Acompañamiento a productores y productoras para la implementación de iniciativas de negocios.
- Realización de Festivales Gastronómicos
- Creación de una Ruta Turística

INDICADORES

Número de micro y pequeñas empresas en el municipio.

Número de empleos en el municipio.

Número de hombres con empleo no agrícola.

Número de mujeres con empleo no agrícola.

Numero de manzanas cultivadas con granos básicos.

Rendimiento en la producción de granos básicos.

Número de Productos Agrícolas producidos en el municipio.

Numero de manzanas producidas por no granos básicos.

Monto de la recaudación tributaria municipal anual.

LÍNEA DE BASE

- Cero Pequeñas empresas en el municipio.
- 35 empleos en el municipio, generados por las instituciones de gobierno en el municipio.
- Hombres con empleo no agrícola.
- Mujeres con empleo no agrícola
- Numero de manzanas cultivadas con granos básicos:
 - 218 manzanas de maíz
 - 52.5 manzanas de frijol
 - 102 manzanas de maicillo
- Rendimiento en la producción de granos básicos.
 - Promedio de 20 quintales de maíz por manzana
 - Promedio de 10 quintales de frijol por manzana
 - Promedio 16 quintales de maicillo por manzana
- Número de Productos Agrícolas producidos en el municipio:
- Numero de manzanas producidas por no granos básicos.
 - Tomate 4.5 manzanas
 - Ejote 2.5 manzanas
 - Pepino 1 manzana
 - Chile 0.25 manzanas
 - Zapote 5 manzanas
 - Aguacate 1.5 manzanas
 - Coco: 1 manzana
 - Plátano 8 manzanas
 - Limón 6 manzanas
 - Total 21.5 manzanas
- \$16 mil, Monto de la recaudación tributaria municipal anual.

Cuadro N° 7
INDICADORES, LÍNEA BASE Y METAS POR ESTRATEGIA

ESTRATEGIA	N°	INDICADOR	LÍNEA BASE	META 2016
Fortalecimiento de la Gestión Técnica y Administrativa del Municipio para Una Mayor Transparencia	1	Numero de capacitaciones a personal de la municipalidad.	-	12
	2	Cantidad de personal de la municipalidad capacitado		8
	3	Número de Unidades que cuentan con sistemas informáticos especializados y en uso.	1	4
	4	Herramientas gerenciales en uso.	-	2
	5	Puntuación de la encuesta de satisfacción de usuarios.	-	-
Mejoramiento de la Infraestructura Pública Municipal para Mejorar el Acceso a los Recursos	1	Porcentaje de Calles del municipio en mal estado.	60%	15%
	2	Población urbana del Municipio que cuenta con energía eléctrica	75%	90%
	3	Población rural del municipio que cuenta con energía eléctrica	40%	90%
	4	Población del casco urbano que cuenta con agua potable	60%	90%
	5	Población rural que cuenta con agua potable	40%	90%
	6	Población rural que cuenta con una vivienda digna	75%	90%
Fomento del Desarrollo Productivo Empresarial para la Generación de Empleo y el Incremento de la Recaudación de Impuestos.	1	Número de pequeña empresas en el municipio	-	-
	2	Número de empleos en el municipio.	75	-
	3	Número de hombres con empleo no agrícola.	-	-
	4	Número de mujeres con empleo no agrícola.	-	-
	5	Numero de manzanas cultivadas con granos básicos	218 manzanas de maíz 52.5 manzanas de frijol 102 manzanas de maicillo	-
	6	Rendimiento en la producción de granos básicos.	-Promedio de 20 quintales de maíz por manzana -Promedio de 10 quintales de frijol por manzana -Promedio 16 quintales de maicillo	-
	7	Número de Productos Agrícolas producidos en el municipio.		-
	8	Numero de manzanas producidas por no granos básicos.	tomate 4.5 manzanas ejote 2.5 manzanas pepino 1 manzana chile 0.25 manzanas zapote 5 manzanas aguacate 1.5 manzanas coco 1mz plátano 8 manzanas limón 6 manzanas total 21.5 manzanas	-
	9	Monto de la recaudación tributaria municipal anual.	\$16,000.00	\$22,000.00

XVIII ESTRATEGIA DE COMUNICACIÓN

La estrategia de Comunicación e Imagen del Municipio del Gualococti surge de la necesidad de Resaltar y proyectar la imagen institucional del municipio, mediante una campaña de difusión que dé a conocer los logros y proyecciones de la municipalidad, de tal forma que la población se apropie de los procesos de desarrollo municipal que se realizan. Dicha campaña debe difundir y promocionar los servicios, trámites y canales de interacción dispuestos para todas y todos los ciudadanos del municipio.

Se deber comunicar de manera visual los canales de interacción con los que cuenta Alcaldía de Gualococti, con el fin de generar conocimiento sobre las diferentes formas de interacción para la prestación de los servicios para las y los ciudadanos.

Acciones para la Ejecución de la Estrategia

- Ubicar publicidad en sitios estratégicos del municipio
- Crear un sitio Web que permita difundir el trabajo institucional
- Realizar un video institucional que muestre los procesos que la municipalidad está llevando a cabo.
- Crear vínculos con las emisoras radiales para transmitir pautas publicitarias.
- Difundir el vídeo a través del sitio web del ente Territorial
- Elaborar cuñas radiales que permita promocionar los trámites, servicios y canales de interacción dispuestos para las y los ciudadanos.

LÍNEA DE BASE

- Se hace poca publicidad sobre las potencialidades del municipio
- La municipalidad no cuenta con herramientas de comunicación virtual para dar a conocer los servicios municipales y al municipio
- La no se cuenta con un medio de información que dé a conocer las diferentes actividades que desarrolla la municipalidad, en los diferentes ámbitos de desarrollo institucional

INDICADORES

1. Número de alianzas consolidadas con medios locales.
2. Impacto de las cuñas radiales de los trámites y servicios dispuestos al servicio de la ciudadanía.
3. Número de personas que visitan el portal Web luego de la campaña.

4. Número de medios escritos y audiovisuales que publicaron información sobre los servicios, trámites y canales de interacción sin costo
5. Impacto de la publicidad exterior ubicada en puntos estratégicos

XIX CONCLUSIONES Y RECOMENDACIONES

Conclusiones.

- La Municipalidad de Gualococti cuenta con recursos financieros limitados para la implementación de programas y proyectos que contribuyan al desarrollo del municipio, ya que solamente tiene acceso a los recursos del FODES y al de fuentes de cooperación.
- Gualococti cuenta con recursos naturales como el agua y con el desarrollo de cultivos como el henequén y café, los cuales son un potencial que pueden contribuir en el desarrollo productivo y económico del municipio.
- Gualococti tiene limitantes en la prestación de algunos servicios públicos como la recolección de basura ya que no se realiza en forma permanente, esto debido a que no se cuenta con los recursos financieros necesarios para implementar un sistema de recolección permanente, esta situación están generando algunos problemas de contaminación del agua, lo que a su vez genera una mayor incidencia en enfermedades gastrointestinales.
- Gualococti no cuenta en su territorio con empresas que le generen ingresos por la vía de los impuestos, lo cual es una limitante para la recaudación de recursos financieros para el desarrollo de proyectos en el municipio.
- La alcaldía está realizando buenos esfuerzos para captar fondos del gobierno y cooperantes para realizar proyectos de desarrollo.
- La estructura actual del equipo técnico de la alcaldía responde a las necesidades.
- Existen varias oportunidades y condiciones socio-ambientales para poder ejecutar proyectos de desarrollo de impacto sobre la economía local.
- El municipio presenta más debilidades que fortalezas.
- La recaudación de fondos propios por el cobro de tasas es baja.
- Es necesaria la capacitación del equipo técnico municipal.
- El equipo e instalaciones de la municipalidad están en parte obsoletos.
- La organización comunitaria existe pero a veces no es funcional.

- El grupo gestor cuenta con buena representatividad.
- El alcalde está bien apropiado de los procesos de planeación participativa lo que representa una fortaleza para el plan.

Recomendaciones.

- El Municipio de Gualococti cuenta con diversas potencialidades naturales como el recurso agua, el cual debe tratar de conservarse para garantizar que siempre se cuente con ella, tanto en calidad como en cantidad; esto implica el desarrollo de programas y proyectos ambientales, orientados a la protección y conservación de dicho recurso, entre ellos puede priorizarse en un programa de reforestación productiva, el cual permita además de la conservación del agua, el desarrollo de empresas productivas que generen empleo e ingresos para la población.
- Es necesario que la Municipalidad ejecute un programa de modernización institucional, que le permita actualizar las tecnologías que utiliza para el desarrollo del trabajo, y las capacidades técnicas del recurso humano.
- Gualococti debe ejecutar en forma permanente una estrategia de recaudación de fondos con diversas fuentes de financiamiento, que le permita acceder a recursos financieros para alizar procesos de desarrollo económico local del municipio.
- La Municipalidad deber hacer alianzas con diversas organizaciones que ejecutan procesos de desarrollo en el municipio y en Departamento de Morazán, de tal forma que pueda aprovechar se mejor manera los recursos de las instituciones e implementar en forma conjunta programas y proyectos para la generación de empleo para la población joven.
- Mejorar las instalaciones de la alcaldía y el equipo con el que cuentan las instalaciones.
- Establecer un plan de capacitación del equipo técnico municipal.
- Establecer una política de atención al cliente.
- Mejorar la recaudación de ingresos propios por tasas municipales y reducir la mora.
- Mejorar la organización comunitaria.
- Elaborar un resumen ejecutivo del PEP para que los miembros del Grupo Gestor y líderes comunitarios puedan socializarlo y tener una guía del mismo para darle seguimiento.
- Establecer un grupo de trabajo para gestionar fondos y proyectos con el gobierno y cooperantes.