

**BANDESAL**

BANCO DE DESARROLLO DE EL SALVADOR

*El Banco que transforma a El Salvador*

MEMORIA  
DE LABORES  
**2016**



MEMORIA  
DE LABORES  
**2016**



---

# ÍNDICE

---

Mensaje de las autoridades	7
Conformación de Autoridades	13
Estructura Organizativa	15
Instrumentos Financieros de Desarrollo	16
Contribución al desarrollo de los sectores productivos por medio de:	17
Crédito	17
Garantías	33
Capacitación y Formación	37
Administración Fiduciaria	41
Aliados Estratégicos	43
Canales de Atención	44
Desarrollo de Competencias	45
Gestión Financiera	47
Calificación de riesgos	54

---

## MISIÓN

---

Promover el desarrollo competitivo de la economía y de la sociedad salvadoreña, ofreciendo directamente y a través de socios estratégicos, instrumentos financieros y apoyo técnico a los sectores productivos y otros actores económicos.

---

## VISIÓN

---

Ser un socio estratégico relevante ante la comunidad nacional e internacional para el desarrollo de la economía de El Salvador.

---

## VALORES

---

- Integridad
- Innovación
- Efectividad
- Trabajo en Equipo
- Servicio
- Transparencia
- Solidaridad
- Prudencia

---

# MENSAJE DE LAS AUTORIDADES

---

## PRESIDENTE DE LA ASAMBLEA DE GOBERNADORES

Durante el ejercicio 2016, a cuatro años de haber iniciado operaciones como una banca que impulsa desarrollo económico y social de los sectores productivos salvadoreños, el Banco de Desarrollo de El Salvador (BANDESAL) se ha enfocado en consolidarse en ser una institución cuyo objetivo principal es promover con recursos y apoyo técnico, el desarrollo competitivo y sustentable de la economía y de la sociedad de El Salvador.

BANDESAL ha continuado los esfuerzos orientados a implementar una estrategia de financiamiento para sectores productivos, impulsar la generación de empleo y mejorar el ingreso de las familias salvadoreñas, ello con base a lo establecido en el Plan Quinquenal de Desarrollo "Educado, Productivo y Seguro" del Presidente de la República, Profesor Salvador Sánchez Cerén.

En el 2016 se continuó consolidando el compromiso apoyando a los diversos sectores productivos, a través del financiamiento indirecto, por medio de 55 instituciones financieras aliadas a nivel nacional que intermediaron recursos de BANDESAL. Los principales rubros de financiamiento son los sectores comercio, servicios agropecuario y vivienda; que juntos han logrado beneficiar a 23,177 usuarios de la micro, pequeña y mediana empresa, así como estudiantes, con un saldo de cartera por el orden de US \$386.4 millones. Cabe destacar que además del apoyo a los distintos sectores productivos del país, BANDESAL también facilitó fondos para la adquisición de vivienda habitacional a través del Fondo Social de la Vivienda y FONAVIPO, instituciones aliadas que a su vez ofrecen recursos con condiciones preferenciales a usuarios de bajos ingresos, para que estos puedan acceder a una vivienda.

Un sector estratégico para la economía nacional que recibió respaldo por parte de BANDESAL fue el sector cafetalero, los créditos destinados a este sector fue de

US \$36.8 millones, equivalente a 714 créditos vigentes. Con el objetivo de promover el desarrollo sustentable y los beneficios medio ambientales, también se puso a disposición de los empresarios la Línea de Eficiencia Energética y Energías Renovables, por medio de la cual se alcanzó un saldo de US \$7.7 millones.

Asimismo, el Banco continuó con el apoyo a los estudiantes salvadoreños, especialmente a los de escasos recursos. El saldo total de la cartera de estudios, ascendió a US \$51.9 millones, que se traduce a la oportunidad de continuar su desarrollo educativo a 5,257 estudiantes, mejorando sus oportunidades para el futuro. Durante el año 2016 se consolidó la colocación de créditos con los fondos del Banco Interamericano de Desarrollo (BID) por US \$100 millones. Al cierre del año 2016, se colocaron US \$72.9 millones en 3,376 créditos, de los cuales el 44% de estos fueron contratados por empresarios del área rural. A través de esta Línea se ha logrado impulsar la colocación de créditos en los 14 departamentos del país, logrando llegar a 212 de los 262 municipios a nivel nacional, con lo que se contribuyó



a mantener 13,735 empleos permanentes, generando más de 1,500 nuevos empleos. El 53% de los créditos otorgados con fondos BID beneficiaron directamente a los microempresarios y microempresarias de las distintas zonas geográficas del país.

Por otra parte, BANDESAL, a través del Fondo de Desarrollo Económico (FDE) que otorga créditos directos, contrató 285 créditos, con un monto que ascendió a los US \$22.2 millones, con un saldo de US \$53.1 millones, de los cuales el 82.08% corresponden a la MIPYME, contribuyendo de esta manera a fortalecer el tejido productivo de sectores económicos, distribuidos en las diferentes líneas de financiamiento que se pusieron a disposición de los empresarios. Con los números anteriores, podemos estimar que el FDE contribuyó a la creación y mantenimiento de aproximadamente 11,000 empleos entre directos e indirectos. Asimismo, el Fondo Salvadoreño de Garantías (FSG), movilizó un monto total de crédito de US \$67.3 millones a través de 23 instituciones aliadas en el sistema financiero, por medio de 12,361 garantías otorgadas entre enero y diciembre para apoyar a los sectores productivos del país, garantizando un total anual de US \$37.5 millones, y alcanzando un total acumulado de US \$57.4 millones.

BANDESAL, como apuesta estratégica para el impulso del desarrollo competitivo y sostenible de la economía salvadoreña, contó con programas inclusivos a nivel nacional. El Programa Banca Mujer promueve el desarrollo económico e inclusión financiera de las mujeres empresarias, facilitándoles líneas de crédito, programas de garantías y fortalecimiento de las capacidades a través de capacitación y asistencia técnica. Se otorgaron aproximadamente US \$8.5 millones en créditos, beneficiando directamente a 1,506 mujeres y empresas lideradas por mujeres. Así mismo, 2,851 mujeres fueron apoyadas con US \$4.0 millones en garantías otorgadas, permitiendo movilizar US \$5.9 millones, Asimismo, se capacitó a 2,109 mujeres, a través del Centro de Formación BANDESAL.

Por otra parte, en el año 2016, el Banco de Desarrollo de El Salvador en conjunto con la Secretaría de Inclusión Social, la Organización de Naciones Unidas

para la Igualdad de Género y el Empoderamiento de las Mujeres en El Salvador (ONU Mujeres), y la Agencia de Cooperación Italiana, efectuaron el lanzamiento del Programa FONDO MUJER, con el que se busca beneficiar a más de 400 mujeres usuarias del programa Ciudad Mujer, es un programa de créditos con garantías y está dirigido para usuarias del Módulo de Ciudad Mujer Usulután y Morazán. Entre otros programas de gran importancia para la gestión de BANDESAL, esta el Programa Empresa Renovable que continuó con los esfuerzos para promover la realización de inversiones en el sector productivo privado, en proyectos de Eficiencia Energética y Energías Renovables, a través del impulso del Programa Empresa Renovable, el cual colocó un monto de US \$16.9 millones.

Adicionalmente, BANDESAL recibió apoyo financiero de parte del Banco Centroamericano de Integración Económica (BCIE), para el fortalecimiento en eficiencia energética y energías renovables, bajo la iniciativa MIPYMES VERDES del BCIE. Esto permitió desarrollar el proyecto denominado "Créditos Verdes para el Banco de Desarrollo de El Salvador BANDESAL". Esta cooperación tuvo como objetivo impulsar la realización de inversiones privadas en proyectos de Eficiencia Energética y Energías Renovables, para lograr enfrentar los desafíos del cambio climático y su impacto sobre el medio ambiente y cumplir con los objetivos de Desarrollo Sostenible.

Se cuenta desde hace 4 años con el Centro de Formación BANDESAL, en el 2016 realizó 281 eventos de capacitación que permitió capacitar a 8,028 personas. Con el continuo compromiso con el desarrollo de El Salvador, se efectuó la apertura de una oficina de información sobre capacitaciones, ubicado en la Dirección Ejecutiva del Plan Trifinio, municipio de San Ignacio, Chalatenango.

Finalmente, quiero destacar el esfuerzo del capital humano de BANDESAL: de sus dignos empleados y la alta dirección, que diariamente con empeño y esfuerzo contribuyen al desarrollo económico, social, incluso del país; porque juntos crecemos todos. Muchas gracias.



---

# MENSAJE DE LAS AUTORIDADES

---

PRESIDENTA DE LA JUNTA DIRECTIVA

La Comisión Económica para América Latina y el Caribe (CEPAL), en el estudio denominado "La evolución y perspectivas de la banca de desarrollo en Latinoamérica frente al caso colombiano", incluyó la siguiente cita: "Las funciones de la banca de desarrollo deben llevarse a cabo mediante operaciones orientadas a resolver las fallas en los mercados financieros o a facilitar el acceso a la financiación mediante diversos instrumentos, los cuales deben adecuarse a la realidad de cada país, pero siempre teniendo en cuenta que el papel de una institución del Estado solo debe ser complementaria y no sustituta de la banca privada".

En el contexto de la declaración anterior, reconocemos que si bien el Banco de Desarrollo de El Salvador tiene objetivos claramente definidos en su Ley de creación, el cumplimiento de los mismos debe ser visto, como el complemento adecuado a la labor desarrollada por el Sistema Financiero en general, a fin de que en conjunto se contribuya al desarrollo competitivo de la economía y de la sociedad salvadoreña en general.

Contribuir precisamente al desarrollo competitivo de la economía sin transgredir el principio de complementariedad, requiere saber distinguir cuando debemos ofrecer directamente nuestros productos, servicios y apoyo técnico a los sectores productivos y a otros sectores económicos priorizados, y cuando hacerlo a través de nuestros socios estratégicos. Lo anterior, se vuelve particularmente relevante, al considerar que los recursos de los que disponemos son relativamente limitados y la demanda de los sectores productivos generalmente muy superiores.

Considerando lo expuesto previamente, uno de los objetivos que nos trazamos para el año 2016, fue la

revisión del modelo de negocios desarrollo por el Banco, así como el marco normativo interno que lo regula, a fin de contar con políticas, metodologías y procesos que son requeridos debidamente actualizados y acordes a las necesidades de nuestros clientes, para facilitar las operaciones financieras que se realizan tanto con los usuarios directos, como con los intermediarios estratégicos con los que trabajamos. Adicionalmente, se trabajó en el diseño de nuevos mecanismos que permitan promover la participación de nuevos socios que atienden a los microempresarios, a fin de articular una estrategia propia y sostenible que contribuya en la reducción de la pobreza, amplíe la cobertura del micro crédito en los municipios más pobres, y con agentes históricamente excluidos de este proceso, provocando un efecto catalizador e impulsor de nuevas modalidades de intermediación financiera, expandiendo de esta manera la cobertura de los servicios financieros sin incumplir las normas prudenciales de regulación y supervisión en el manejo del riesgo.



Nuestros esfuerzos también han continuado en lograr un aumento en la captación de recursos financieros a largo plazo con tasas de interés adecuadas a nuestra naturaleza, lo que por una parte pretende contribuir con la mejora de nuestra estructura de calce de plazos y de tasas de interés ( se traduce en beneficios que se trasladan a nuestros clientes), y nos permite ser capaces de ofrecer productos y servicios sin comprometer la solvencia de Banco y los Fondos que por Ley administra el BDES, manteniendo una adecuada tasa de retorno sobre el patrimonio. No obstante, cabe señalar que estos esfuerzos de alguna manera se vieron empañados por el deterioro de la categoría de riesgo país, si bien está relacionada con la perspectiva de riesgo soberana, tiene un efecto directo en las gestiones de obtención de recursos que son realizadas por el BDES.

Otro aspecto que es oportuno resaltar es que el Banco y los Fondos administrados por éste, tienen sus propios objetivos y modalidad operativa, a lo largo del año, el objetivo común que ha marcado nuestro rumbo en contribuir al desarrollo económico y social mediante la movilización de recursos financieros, la creación y transferencia de capacidad técnica y conocimientos a favor de nuestros clientes, apoyando el fortalecimiento institucional. En este sentido, nuestros esfuerzos se han fortalecido con miras a seguir apoyando a los sectores que normalmente no encuentran un acceso fácil al mercado financiero privado, como las micro, pequeñas y medianas empresas, el sector agrícola, proyectos de medio ambiente y actividades de innovación tecnológica.

En este punto me place compartirles que gracias al impulso que le dimos a nuestros programas estratégicos, el Banco pudo colocar créditos por \$17.0 millones en el Programa de Empresa Renovable que promueve el desarrollo sustentable y los beneficios medioambientales. Otro programa que obtuvo excelentes resultados fue Banca Mujer, al cierre del 2016 se habían colocado \$12.5 millones en

créditos y garantías, beneficiando aproximadamente a 4,500 mujeres.

En este punto no puedo dejar de mencionar que como una apuesta a la equidad de género y al empoderamiento de las mujeres, en el año 2016, el Banco de Desarrollo en conjunto con la Secretaría de Inclusión Social, la Organización de las Naciones Unidas y la Agencia de Cooperación Italiana, lanzaron el Programa Fondo Mujer, teniendo como objetivo apoyar con créditos y garantías a las mujeres usuarias de Ciudad Mujer, ubicadas en los departamentos de Morazán y Usulután.

A través de Banca EmprendES se apoyó a 41 emprendedores, otorgándoles créditos para capital de trabajo y formación de capital, por más de un cuarto de millón de dólares. Otro programa que fue puesto a disposición del sector agroindustrial es, Banca Agropecuaria al cierre del año 2016, reflejaba saldos por más de \$73.4 millones distribuidos en 2,400 créditos.

Finalmente, el Programa Sigue Estudiando continuó apoyando a los estudiantes salvadoreños que deseaban iniciar o continuar sus estudios, reflejando al cierre del año, un apoyo entre créditos y garantías de \$67.3 millones, los cuales se otorgaron a través de 6,000 créditos.

En el año 2016, nuestra cartera de créditos impulsada por una mayor colocación, creció con respecto al año 2015 en 6.0%, finalizando el año 2016 con un saldo aproximado de cartera neta de reservas de \$397.7 millones. Este aumento en la cartera de préstamos permitió que los ingresos por intereses de préstamos se incrementaran en un 10% con relación al año 2015, pasando a tener ingresos en el 2016 de \$20.8 millones (\$18.9 millones en 2015). En este punto es sumamente importante destacar, que a pesar de las variaciones hacia el alza de las tasas de interés pasivas que el BDES ha afrontado a lo largo

del año, hemos seguido la estrategia de recolocar cartera de créditos que se encontraba en líneas de crédito menos rentables, a otras más rentables para el Banco, apoyado en la sólida capacidad de generar créditos de calidad, ha permitido que sus clientes cumplan a cabalidad con el servicio de la deuda, ha permitido al BDES mantener sus tasas de interés activas, beneficiando con ellos, a sectores claves de la economía como lo es el sector caficultor, así como mantener el amplio apoyo a los estudiantes salvadoreños.

Con relación a lo expresado anteriormente, podemos destacar que una de las fortalezas más grandes que posee el Banco es la calidad de sus activos, lo que se refleja en la ausencia de saldos de cartera en mora, que de manera prudencial son respaldados por la constitución de reservas de saneamiento. En este sentido, al cierre de diciembre de 2016, el monto de reservas de saneamiento de préstamos se mantuvo en US\$13.5 millones, equivalente a una cobertura del 3.30% con relación a la cartera bruta de préstamos vigentes (2.70% de cobertura en el año 2015). Con respecto al portafolio de inversiones que el Banco posee, hemos continuado con lineamientos conservadores aprobados por la Junta Directiva, minimizando las posibilidades de pérdidas en los portafolios administrados en el exterior. La provisión para valuación de inversiones tuvo una cobertura de 5.22% a diciembre de 2016.

Por otra parte, la estructura de los pasivos que el Banco refleja en sus estados financieros, representa una importante expresión de confianza de parte de todos sus proveedores de fondos. En ese sentido, el monto total de la deuda adquirida con nuestras diferentes fuentes de financiamiento ascendió a cerca de US\$ 351.6 millones. El excelente manejo de los créditos recibidos por el Banco de Desarrollo de El Salvador, permiten mantener operaciones pasivas con instituciones del exterior de primer nivel como los son Credit Suisse, EFG Bank, y Bladex, así

como con las instituciones financieras multilaterales Export-Import Bank of The Republic of China, KfW Entwicklungsbank (Banco Alemán de Desarrollo), Instituto de Crédito Oficial de España (ICO), Banco Centroamericano de Integración Económica (BCIE) y el Banco Interamericano de Desarrollo (BID). Lo anterior, ha permitido al BDES limitar nuevas emisiones de papel bursátil para el desarrollo (PBDES), y disminuir los montos adeudados al Banco Central de Reserva de El Salvador en aproximadamente US\$8.8 millones, representando el 21% de la deuda pasiva que el Banco presenta en sus estados financieros.

A nivel de resultados, durante el año 2016 el Banco generó ingresos operativos por US\$26.3 millones, los que al deducirles los costos financieros (US\$13.8 millones), representan en términos absolutos una diferencia de US\$12.5 millones, generando un margen financiero equivalente al 47%. Como resultado de las operaciones financieras desarrolladas en el año 2016, las utilidades netas al 31 de diciembre del mismo año fueron de US\$4.4 millones, reflejando una variación de US\$0.6 millones con respecto al año 2015 (US\$5.07 millones). El retorno sobre el patrimonio fue de 1.94%, y el retorno sobre los activos cerró en 0.8%, indicadores que pueden considerarse idóneos tomando en cuenta nuestra función de Banco de Desarrollo. Al cierre del año 2016, el patrimonio total del Banco ascendió a US\$226.9 millones, incrementándose respecto al cierre de diciembre de 2015 en US\$223.2 millones.

También quiero destacar que al cierre del año 2016, el Banco administraba 10 fideicomisos, con los cuales se apoya a microempresas, municipalidades, pagos de pensiones y a diferentes sectores productivos del país, y que los ingresos por administración fiduciaria para el BDES ascendieron a US\$1.5 millones, representando el 5.6% de los ingresos de operación del Banco, resaltando que los activos fideicomitados confiados al Banco, al cierre del año 2016, alcanzaron

los US\$1,731.9 millones. Finalmente, podemos destacar que en virtud de la Ley del Sistema Financiero para Fomento al Desarrollo, el Banco continuó administrando los Fondos de Desarrollo Económico y Salvadoreño de Garantías, los cuales en conjunto sumaron activos por aproximadamente \$71.4 millones, pasivos por \$ 6.5 millones y patrimonios por \$ 68.5 millones.

Una vez más, podemos decir que los logros obtenidos son una evidencia de nuestro profundo compromiso con nuestros clientes, especialmente los micros y pequeños empresarios, con las mujeres y con los emprendedores que poseen sueños por materializar, con nuestros proveedores de fondos y demás aliados de negocios, y con el desarrollo de nuestro país.

Por otra parte, los riesgos existentes relacionados con las probabilidades de que ocurran desastres naturales, así como la seguridad, amenazan con afectar muchos de los esfuerzos que en materia de desarrollo se han logrado durante los últimos años, y en los que particularmente el Banco se siente plenamente identificado y apoya. Por otra parte, el agotamiento de los recursos naturales y los efectos negativos de la degradación del medio ambiente, incluidas probabilidades de sequía, la degradación del suelo, y la escasez de agua, exacerban las dificultades que como Banco de Desarrollo no podemos ignorar. El cambio climático es uno de los mayores retos de nuestra época y sus efectos menoscaban la limitada capacidad que tenemos para alcanzar el desarrollo de manera sostenible.

A pesar de lo anterior, también es un momento que ofrece oportunidades, pues se han logrado progresos significativos para hacer frente a muchos de los problemas señalados. Durante los últimos años, muchas personas han salido de la pobreza extrema. Ha aumentado considerablemente el acceso a la educación de niños y niñas. La expansión de las

tecnologías de la información y las comunicaciones locales e intercomunicaciones mundiales brinda grandes posibilidades para acelerar el progreso humano, superar la brecha digital y desarrollar las sociedades del conocimiento, y lo mismo sucede con la innovación científica y tecnológica en ámbitos tan diversos como la medicina y la energía, motivo por el cual creemos que la economía salvadoreña, y particularmente sus empresarios (micros, pequeños y medianos), así como la población en general, tendrá verdaderos momentos de oportunidad, para que estamos preparados para acompañarles.

Finalmente, quiero resaltar mis agradecimientos a la Junta Directiva y al personal del Banco cuyo esfuerzo ha permitido superar las dificultades enfrentadas, considero que este es otro año exitoso para el Banco, a nuestros aliados estratégicos como los son las instituciones financieras que han intermediado nuestros recursos, a las instituciones internacionales por su apoyo y provisión de recursos, y a las empresas salvadoreñas, quienes un año más han demostrado el decidido compromiso de los salvadoreños con el desarrollo del país, porque unidos continuaremos creciendo todos en un país productivo, educado y seguro.

# CONFORMACIÓN DE AUTORIDADES

## ASAMBLEA DE GOBERNADORES



**Lic. Juan Ramón Carlos Enrique Cáceres Chávez**  
Ministro de Hacienda



**Lic. Francisco Roberto Lorenzana Durán**  
Secretario Técnico y de Planificación de la Presidencia de El Salvador



**Dr. Óscar Ovidio Cabrera Melgar**  
Presidente Banco Central de Reserva de El Salvador



**Lic. Tharsis Salomón López Guzmán**  
Ministro de Economía



**Ing. Nelson Zárate Sánchez**  
Representante de Universidades\*



**Ing. Rafael Antonio Ibarra Fernández**  
Representante de Asociaciones\*\*



**Ing. Juan Antonio Montero González**  
Representante de Asociaciones\*\*



**Ing. Mario Antonio Ruíz Ramírez**  
Representante de Universidades\*



**Lic. Marina Mélida Mancía Alemán**  
Presidenta de BANDESAL

*Ausente: Ing. Leonel Ovidio Calderón - Representante de Asociaciones\*\**

*\*Universidades Privadas debidamente acreditadas. \*\*Asociaciones de los Sectores Agropecuarios, Industrial, de la Micro, Pequeña y Mediana Empresa y de las Organizaciones No Gubernamentales relacionadas con el tema del Desarrollo Económico.*

# CONFORMACIÓN DE AUTORIDADES

## JUNTA DIRECTIVA



**Primera fila, de izquierda a derecha:** Ing. Raúl Antonio Ardón Rodríguez, Licda. Blanca Mirna Benavides, Lic. Nelson Eduardo Fuentes Menjívar, Licda. Mérida Mancia Alemán, Licda. Noris Isabel López Guevara, Ing. José Tomás Cerna Trujillo, Lic. Daniel Américo Figueroa Molina. **Segunda fila, de izquierda a derecha:** Lic. Roberto Carlos Alfaro, Lic. Steven Jorge Kawas Yuja, Lic. Juan Antonio Osorio Mejía, Lic. Álvaro Renato Huezó, Ing. José Antonio Mejía Herrera, Lic. Carlo Giovanni Berti Lungo, Lic. Fidencio Antonio Espinal Arias, Lic. César Humberto Solórzano Dueñas. **Ausentes:** Lic. Sergio de Jesús Gómez Pérez, Lic. Pablo José Amaya Valencia.

### DIRECTORES PROPIETARIOS

**Licda. Marina Mérida Mancia Alemán**  
*Presidenta de Junta Directiva*

**Lic. Nelson Eduardo Fuentes Menjívar**  
*Vicepresidente de Junta Directiva*  
*Representante de Ministerio de Hacienda*

**Licda. Noris Isabel López Guevara**  
*Secretaria de Junta Directiva*  
*Representante de Universidades Privadas*  
*Autorizadas por el Ministerio de Educación*

**Lic. Carlo Giovanni Berti Lungo**  
*Representante de Ministerio de Economía*

**Lic. Pablo José Amaya Valencia**  
*Representante de Banco Central de Reserva*

**Lic. Fidencio Antonio Espinal Arias**  
*Representante de Ministerio de Agricultura y Ganadería*

**Lic. Steven Jorge Kawas Yuja**  
*Representante de las Asociaciones\**

**Licda. Blanca Mirna Benavides Mendoza**  
*Representante de las Asociaciones\**

**Lic. Álvaro Renato Huezó**  
*Representante de las Asociaciones\**

### DIRECTORES SUPLENTE

**Lic. Sergio de Jesús Gómez Pérez**  
*Representante de Ministerio de Hacienda*

**Ing. José Antonio Mejía Herrera**  
*Representante de Universidades Privadas*  
*Autorizadas por el Ministerio de Educación*

**Lic. Roberto Carlos Alfaro**  
*Representante de Ministerio de Economía*

**Lic. Juan Antonio Osorio Mejía**  
*Representante de Banco Central de Reserva*

**Lic. Daniel Américo Figueroa Molina**  
*Representante de Ministerio de Agricultura y Ganadería*

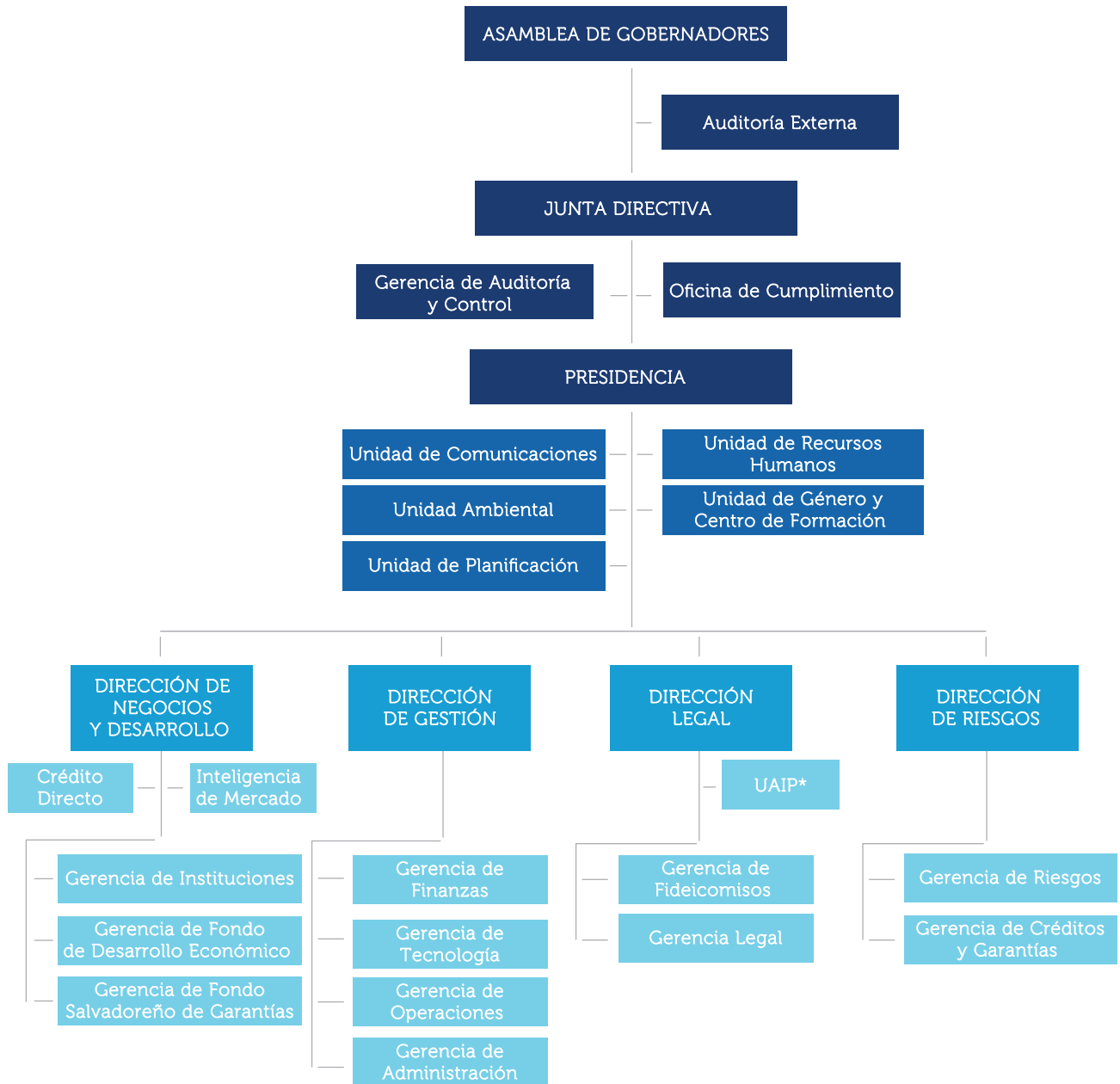
**Ing. José Tomás Cerna Trujillo**  
*Representante de las Asociaciones\**

**Lic. César Humberto Solórzano Dueñas**  
*Representante de las Asociaciones\**

**Ing. Raúl Antonio Ardón Rodríguez**  
*Representante de las Asociaciones\**

\*Representantes de las Asociaciones de los Sectores Agropecuarios, Industrial, de la Micro, Pequeña y Mediana Empresa y de las Organizaciones No Gubernamentales relacionadas con el tema del Desarrollo Económico.

# ESTRUCTURA ORGANIZATIVA



\*Unidad de Acceso a la Información Pública

# INSTRUMENTOS FINANCIEROS

## DE DESARROLLO

El Banco de Desarrollo de El Salvador (BANDESAL) como una institución pública de crédito enmarca sus operaciones en el mandato constitucional de promover el desarrollo económico y social basado en el incremento de la producción, la productividad y el uso racional de sus recursos.

En el contexto señalado anteriormente, el Banco tiene como principal objetivo promover, con apoyo financiero y técnico, el desarrollo de proyectos de inversión viables y rentables de los sectores productivos del país, apoyando con ello al desarrollo de la micro, pequeña y mediana empresa, el

incremento de las exportaciones y la generación de empleo, contribuyendo de esta manera, al desarrollo económico y social del país.

BANDESAL y los fondos que por Ley administra: Fondo de Desarrollo Económico (FDE) y el Fondo Salvadoreño de Garantías (FSG), enfocan sus esfuerzos en atender brechas de mercado, facilitando productos financieros que se ajusten a las necesidades empresariales. A continuación, se presentan las acciones impulsadas a lo largo del año 2015, y los logros obtenidos en la gestión realizada para fomentar el desarrollo.





# CONTRIBUCIÓN AL DESARROLLO

## DE LOS SECTORES PRODUCTIVOS POR MEDIO DEL CRÉDITO

### a) Créditos BANDESAL otorgados a través de Instituciones Elegibles

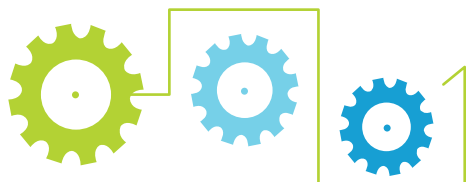
#### Productos del Banco de Desarrollo de El Salvador

En el año 2016 BANDESAL puso a disposición de sus 55 Instituciones Financieras Intermediarias, un total de 24 líneas de financiamiento que permitieron la ejecución de proyectos productivos viables y rentables para El Salvador, apoyando a empresarios de los distintos sectores productivos que ejecutaron proyectos que fomentaron el desarrollo competitivo de la economía salvadoreña en su conjunto. Estas líneas de financiamiento buscaron apoyar a empresas de distintos tamaños, principalmente de la micro, pequeña y mediana empresa, con plazos que fueron en su mayoría de mediano a largo.

Las líneas de Financiamiento de las cuales hicieron uso los empresarios fueron:



INSTITUCIONES FINANCIERAS INTERMEDIARIAS  
GANADORAS EN LA PREMIACIÓN BANDESAL 2016



#### INVERSIÓN:

1. Crédito de Inversión

#### SECTOR AGROPECUARIO

2. Rehabilitación de la Agricultura
3. Línea Fomento a la Agricultura Familiar
4. Línea Capital de Trabajo para la Reactivación de la Caficultura Cosecha 2016-2017
5. Línea Crédito Control Enfermedades de Café
6. Línea de Financiamiento Costos de Producción del Café Cosecha 2016-2017
7. Línea Especial Cost. de Prod. Cultivos Tradicionales (Caña De Azúcar)
8. Línea Especial de Avío para la Seguridad Alimentaria 2016-2017
9. Renovación de la Finca Cafetalera
10. Repoblación de la Finca Cafetalera
11. Siembra de Nuevas Plantaciones de Café
12. Financiamiento para el Establecimiento de Viveros de Café
13. Crédito Para el Establecimiento de Plantaciones de Cacao
14. Avío para la Seguridad Alimentaria

#### SECTOR TRANSPORTE

15. Línea Especial Transporte en Actividades Productivas

#### SECTOR MIPYME

16. Línea de Crédito Financiamiento de las Mipymes-Fondos BID
17. Línea Sigue Creciendo
18. Línea para Financiar Operaciones de Descuento de Documentos
19. Línea de Crédito para Mujeres Empresarias
20. Línea de Crédito Banca Emprendes
21. Línea de Crédito para Empresarios Productores de Uniformes, Calzado y Paquete Escolar

#### SECTOR COMERCIO EXTERIOR

22. Línea de Financiamiento para Comercio Exterior

#### SECTOR ENERGÍA

23. Línea de Crédito Eficiencia Energética y Renovables

#### SECTOR EDUCACIÓN

24. Línea Estudiantes Salvadoreños

## Resultados de BANDESAL a través de Instituciones Elegibles

De enero a diciembre del 2016, las Instituciones Financieras Intermediarias, calificadas para hacer uso de los fondos de BANDESAL, colocaron un total de US\$206.1 millones, que correspondieron a 8,785 nuevos créditos.

El saldo de cierre de cartera al 31 de diciembre del 2016 fue de US\$386.4 millones, lo que significa un incremento del 5.2% (US\$22.2 millones) en relación al cierre del año 2015. Dicho saldo corresponde a un total de 23,177 créditos vigentes, con énfasis en empresarios de la micro, pequeña y mediana empresa, quienes representan un 51.2% del saldo total de la cartera vigente al cierre del año. Este importante apoyo a la MIPYME responde a los esfuerzos de BANDESAL en ofrecer líneas de crédito que se ajustan a las necesidades de este segmento de empresas, tal es el caso de las líneas: Banca Mujer, Banca Emprendes y la Línea Especial de Crédito para el Financiamiento del Desarrollo Productivo de las MIPYME – Fondos BID.

Cabe destacar que además del apoyo a los distintos sectores productivos del país, BANDESAL también facilitó fondos para la adquisición de vivienda habitacional a través del Fondo Social de la Vivienda y FONAVIPO, instituciones aliadas que a su vez ofrecen recursos con condiciones preferenciales a usuarios de bajos ingresos, para que estos puedan acceder a una vivienda digna. El rubro de vivienda (incluido Sector Vivienda y Sector Construcción) representó el 24% del

total del saldo de cartera de BANDESAL al cierre de 2016, incrementándose un 8.0% en relación al cierre 2015.

Un sector estratégico para la economía nacional que recibió un significativo respaldo por parte de BANDESAL fue el sector cafetalero, para el que se mantuvieron vigentes siete líneas de financiamiento para destinos, que van desde el otorgamiento del crédito de avío, hasta el financiamiento para el control de enfermedades y compra de fincas, entre otros. Al cierre del 2016, el saldo de cartera de los créditos destinados a este sector fue de US\$36.8 millones, equivalente a 714 créditos vigentes.

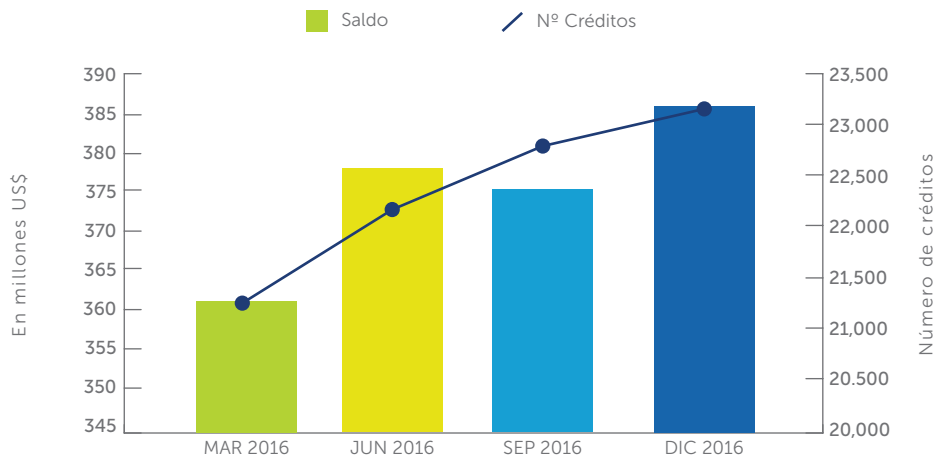
Con el objetivo de promover el desarrollo sustentable y los beneficios medio ambientales, también se puso a disposición de los empresarios durante este período, la Línea de Eficiencia Energética y Energías Renovables, por medio de la cual se alcanzó un saldo de US\$7.7 millones al cierre 2016.

Asimismo, el Banco continuó con el apoyo a los estudiantes salvadoreños, especialmente a los de escasos recursos. El saldo total de la cartera de estudios al cierre del año 2016 ascendió a US\$51.9 millones, lo que se traduce en la oportunidad de continuar su desarrollo educativo a 5,257 estudiantes, mejorando así sus oportunidades para el futuro.

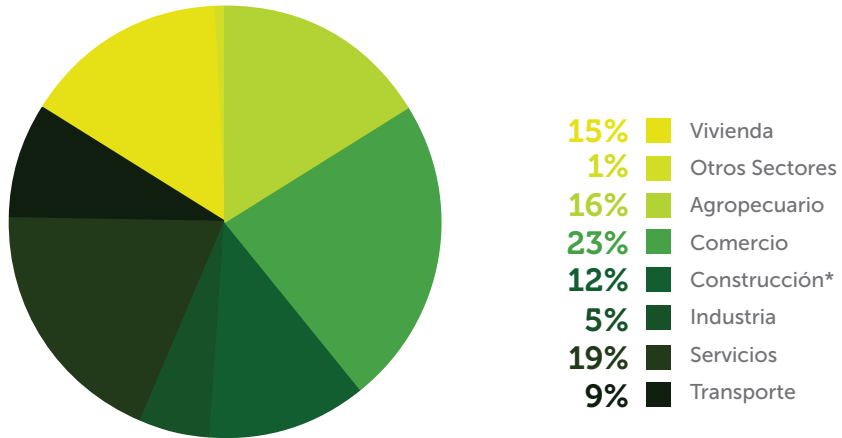
En gráficas, los créditos otorgados a través de Instituciones Elegibles han alcanzado los siguientes saldos de cartera:



SEMINARIO – TALLER INTERNACIONAL: GESTIÓN DEL RIESGO OPERACIONAL, JULIO 2016

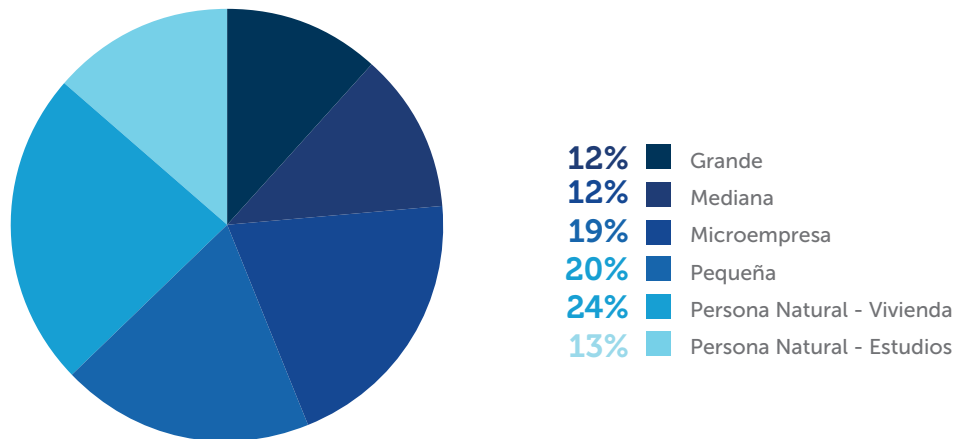


TENDENCIA DE CARTERA DE CRÉDITO



DISTRIBUCIÓN DEL SALDO DE CARTERA POR SECTOR

\* Sector construcción incluye: 9% de vivienda habitacional y 3% vivienda productiva



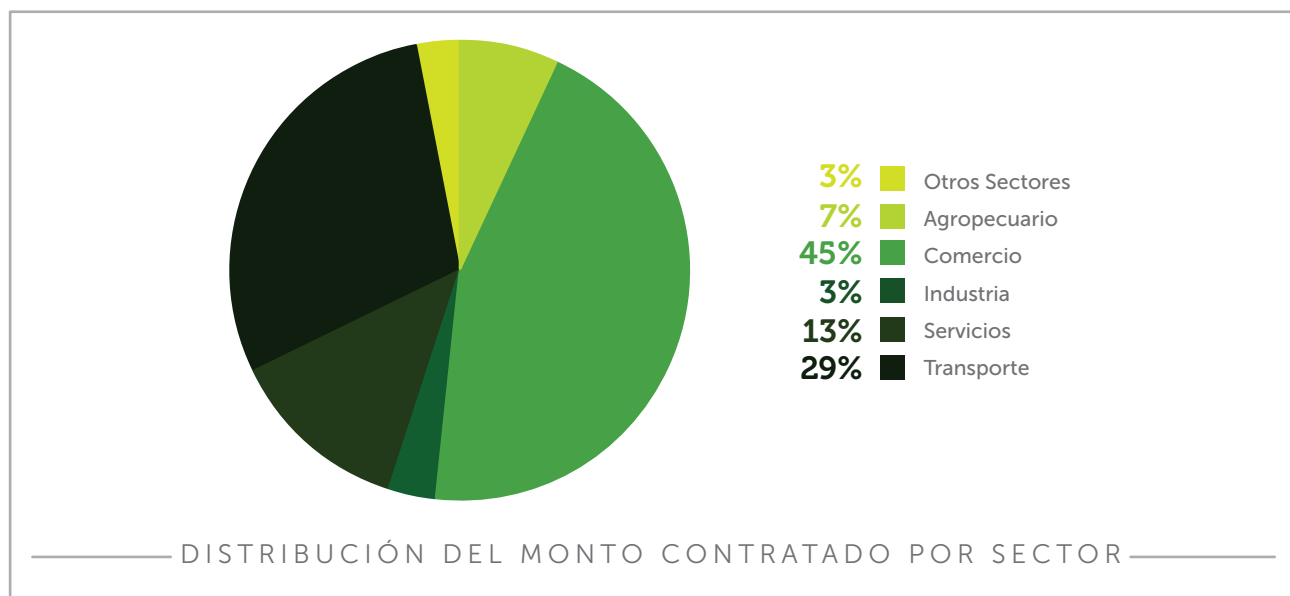
DISTRIBUCIÓN DEL SALDO DE CARTERA POR TAMAÑO DE EMPRESA

### Línea Especial de Crédito Para el Financiamiento del Desarrollo Productivo de las MIPYME-Fondos BID

Durante el año 2016 se consolidó la colocación de créditos con los fondos del Banco Interamericano de Desarrollo (BID) por US\$100 Millones, contratada en el segundo semestre del año 2015. Al cierre del año 2016, se colocaron US\$72.9 millones en 3,376 créditos, el 44% de estos fueron contratados por empresarios del área rural. A través de esta Línea se

ha logrado impulsar la colocación de créditos en los 14 departamentos del país, logrando llegar a 212 de los 262 municipios a nivel nacional, con lo que se contribuyó a mantener 13,735 empleos permanentes, generándose más de 1,500 nuevos empleos.

Es importante señalar, que el 53% de los créditos otorgados con fondos BID beneficiaron directamente a los microempresarios y microempresarias de las distintas zonas geográficas del país.



## b) Créditos BANDESAL otorgados a Sujetos Elegibles

BANDESAL, a través de crédito con sujetos elegibles, tiene como objetivo otorgar financiamiento de mediano y largo plazo a proyectos estratégicos, estructurando las operaciones como créditos sindicados con una o más entidades financieras que compartan el riesgo de la operación junto con BANDESAL, enfocándose específicamente en grandes proyectos de inversión.

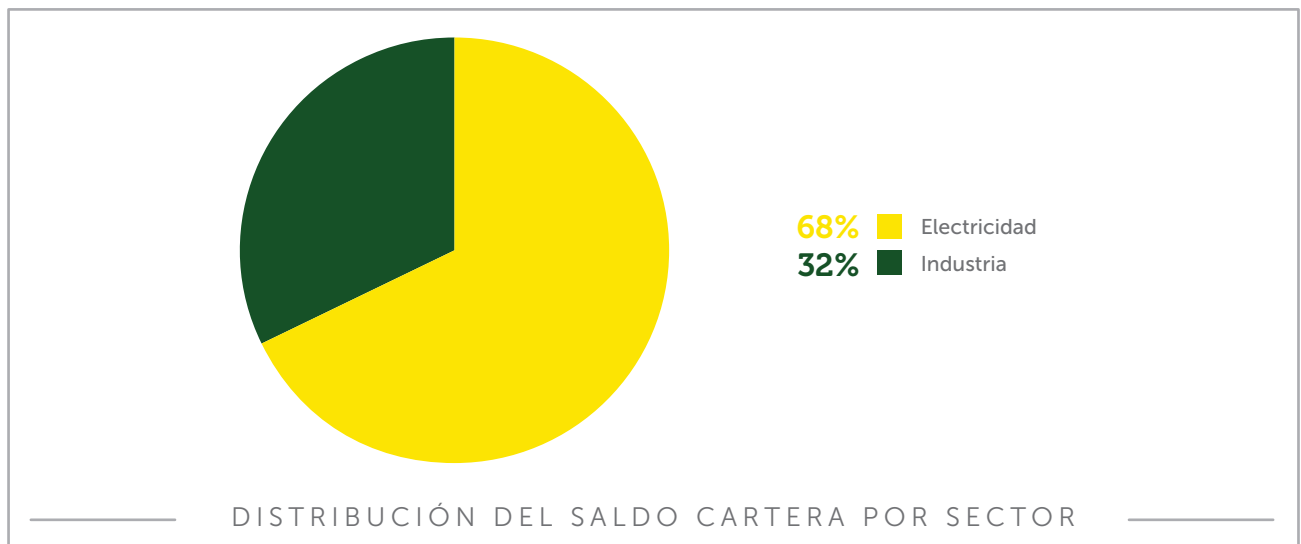
### Resultados de BANDESAL con Sujetos Elegibles

Al cierre de diciembre 2016, las operaciones financieras que el Banco de Desarrollo de El Salvador realizó con Sujetos Elegibles reflejaron un saldo al cierre del

ejercicio de US \$23.0 millones, con un incremento del 45% respecto al año previo, integrado por cuatro créditos destinados al financiamiento de generación de energía eléctrica a partir de recursos renovables y de inversión en capital fijo en el sector industrial. El sector electricidad concentró el 68% de la cartera y el 32% restante estuvo conformado por el sector industria manufacturera. El saldo de cartera correspondía a créditos que fueron otorgados en proyectos ubicados en los departamentos de San Salvador, Sonsonate, San Miguel y San Vicente. De enero a diciembre 2016 se desembolsaron US \$10.0 millones en esta modalidad de créditos, y hay otros US \$10.0 millones que se tiene previsto desembolsar en el primer trimestre del 2017.



REUNIÓN CON EMPRESARIOS DE LOS SECTORES PRODUCTIVOS



DISTRIBUCIÓN DEL SALDO CARTERA POR SECTOR

## c) Créditos otorgados por el Fondo de Desarrollo Económico (FDE)

### Productos del Fondo de Desarrollo Económico

La Ley del Sistema Financiero para Fomento al Desarrollo, establece que el BDES es el administrador del Fondo de Desarrollo Económico (FDE), mecanismo que otorga créditos directos a personas empresarias de la pequeña y mediana empresa con la finalidad de promover el desarrollo de proyectos viables y rentables de los sectores productivos del país con proyectos de inversión en actividades productivas, para créditos de corto, mediano y largo plazo.

Al cierre del año 2016, el Fondo de Desarrollo Económico contaba con 35 líneas de financiamiento que se distribuyen de la siguiente manera:

#### 1. APOYANDO A SECTORES PRODUCTIVOS

##### SECTOR AGROPECUARIO

1. Formación de Capital Agropecuario
2. Agricultura Intensiva y Protegida
3. Línea de Crédito para Apoyar Actividades de Control de Enfermedades del Café - FDE

##### SECTOR INDUSTRIA

4. Apoyo al Sector Textil y Confección
5. Ampliación del Parque Industrial Salvadoreño
6. Línea de Financiamiento en Apoyo a la Innovación y al Desarrollo Tecnológico - FDE.

##### SECTOR SERVICIOS

7. Impulso a Servicios de Logística
8. Transporte en Actividades Productivas

##### SECTOR CONSTRUCCIÓN

9. Fomento a Proyectos Habitacionales

#### 2. PEQUEÑA Y MEDIANA EMPRESA

10. Fomento a la Innovación Tecnológica
11. Fomento a la Asociatividad Empresarial
12. Impulso a la PYME Sigue Invirtiendo
13. Apoyo a la PYME Sigue Creciendo

#### 3. APOYANDO ACTIVIDADES ESTRATÉGICAS

##### SECTOR ENERGÍA

14. Línea de Crédito Directo Eficiencia Energética Y Energía Renovable

##### SECTOR EXPORTACIÓN

15. Formación de Capital Exportador
16. Ampliación del Parque Industrial Exportador
17. Pre y Exportación

##### SECTOR TURISMO

18. Fomento al Turismo

##### INVERSIÓN EXTRANJERA

19. Fomento a la Inversión Extranjera Directa

##### SALVADOREÑOS EN EL EXTERIOR

20. Fomento a la Inversión Directa

#### 4. APOYANDO LA SALUD

##### SALUD

21. Formación de Capital para Servicios de Salud
22. Fomento a la Inversión en Infraestructura Salud

#### 5. SECTORES PRODUCTIVOS

23. Financiamiento de Actividades Productivas

#### 6. LÍNEAS ESPECIALES

##### BANCAS

##### BANCA MUJER

24. Línea de Crédito Directo para Mujeres Empresarias
25. Línea de Crédito para Empresarias Productoras de Uniformes, Calzado y PAquetes Escolares Banca Mujer

##### BANCA AGROPECUARIA

26. Fomento a Actividades Agropecuarias
27. Inversión en Fincas Cafetaleras
28. Línea de Financiamiento para Costos de Producción del Café Cosecha 2016-2017
29. Línea de Financiamiento Especial para costos de Producción de la Caña de Azúcar - FDE

##### BANCA EMPRENDES

30. Línea de Crédito Banca EmprendES-FDE

##### BANCA FARMACÉUTICA

31. Línea de Inversión de la Industria Química Farmacéutica

##### PROGRAMAS

32. Línea de Financiamiento de Activos Extraordinarios
33. Línea de Crédito Directo Apoyo a Proveedores del Ministerio de Educación del Programa Paquete Escolar - FDE
34. Línea Especial de Crédito para Fideicomisos
35. Refinanciamiento de Créditos con Fondos FDE



EN EL 2016  
EL FDE TUVO  
PRESENCIA EN

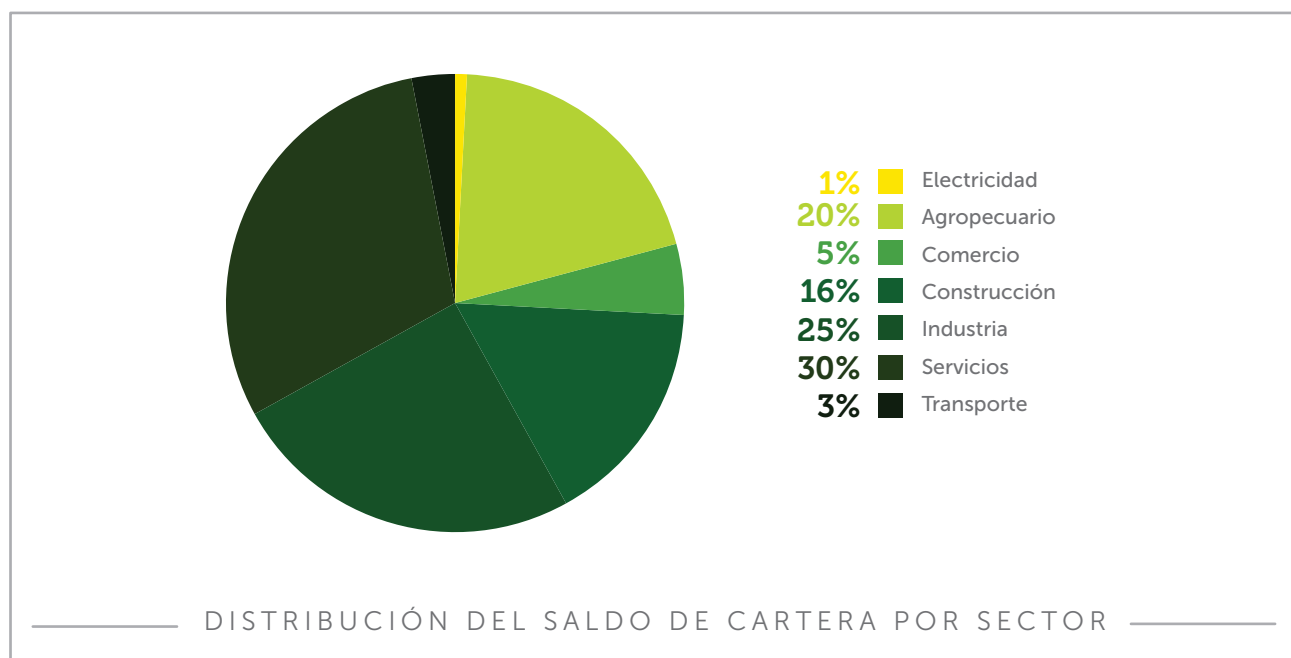
FESTIVALES



CONGRESOS



FERIAS EMPRESARIALES



El Fondo de Desarrollo Económico (FDE), a través de sus líneas de financiamiento, en el año 2016, contrató 285 créditos, con un monto que ascendió a US\$22.23 millones, reflejando al cierre del año un saldo de cartera de US\$53.19 millones que correspondieron a 602 créditos.

El porcentaje del saldo de la cartera del FDE que corresponden a la MIPYME, incluyendo personas naturales, fue del 82.08%, contribuyendo de esta manera a fortalecer el tejido productivo de sectores económicos, distribuidos en las diferentes líneas de financiamiento que se pusieron a disposición de los empresarios.

Asimismo el Fondo contribuyó a que se realizara una inversión total en el país de US\$73.06 millones, lográndose con ello, la generación de 170 nuevos empleos y la conservación de un total de 2,582 ya existentes, con lo cual se apoyó de manera directa y permanente a 2,752 familias. Con los números anteriores, podemos estimar que el FDE contribuyó a la creación y mantenimiento de aproximadamente 11,000 empleos entre directos e indirectos.

### d) Créditos otorgados con el Fideicomiso para el Desarrollo de la Micro y Pequeña Empresa (FIDEMYPE).

BANDESAL, para el año 2016, realizó una labor de gran impacto para los sectores de la MYPE a través de la gestión fiduciaria que realiza con el Fideicomiso para el Desarrollo de la Micro y Pequeña Empresa (FIDEMYPE), cuyo objetivo, desde su creación, ha sido acercar el crédito a los empresarios de la Micro y Pequeña Empresa de un modo innovador y oportuno mediante el modelo de financiamiento de segundo piso. A la fecha cuenta con 43 intermediarias de fondos, en su mayoría atienden al mercado de las MYPE. Al cierre del año 2016, FIDEMYPE logró un impacto positivo en los principales sectores productivos de la economía, con un total de colocación de US\$8.1 millones por medio del otorgamiento de 4,909 créditos, el 75% fueron para MYPE dirigidas por mujeres. En términos generales, con la colocación realizada se contribuyó al mantenimiento de 5,500 empleos en el sector, y se generaron más de 600 nuevos empleos. El saldo total de cartera fue de US\$14.7 millones.





EMPRESARIOS APOYADOS



POR FIDEMYPE



EN EL 2016

## e) Programas Estratégicos

Al cierre del año 2016, BANDESAL cuenta con seis Programas Estratégicos que impulsan el desarrollo competitivo de la economía del país, de forma directa e indirecta y por medio de los dos fondos que administra. Estos Programas brindan oportunidades para la innovación, el desarrollo sostenible y competitivo; a fin de reactivar los sectores productivos de la economía salvadoreña, apoyándolos con programas inclusivos a nivel territorial tales como:

### 1 PROGRAMA EMPRESA RENOVABLE

Este Programa apoyado con recursos del Banco Alemán KfW, promueve el desarrollo sustentable y los beneficios medioambientales a través del otorgamiento de créditos para inversiones en proyectos de eficiencia energética, energía renovable y protección ambiental de las MYPE, contando además con un Fondo de Asistencia Técnica (FAT).

En el año 2016 BANDESAL continuó con los esfuerzos para promover la realización de inversiones en el sector productivo privado, en proyectos de Eficiencia Energética y Energías Renovables, a través del impulso del Programa Empresa Renovable, el cual colocó un monto de US\$16.96 millones.

Como puede observarse, la distribución de la cartera por actividad económica, según los montos otorgados, está concentrada en el sector industria manufacturera, esto se debe a créditos otorgados para generación de energía a base del bagazo de caña de azúcar por montos relativamente altos, por la naturaleza de la inversión, y de mucha importancia para el desarrollo del país. Además, se han otorgado otros créditos para la sustitución de maquinaria y equipo por otros más eficientes, contribuyendo a la disminución de costos en las empresas. Una de las bondades con que cuenta este Programa es que ofrece recursos No Reembolsables para realizar Asistencias Técnicas a las empresas que lo necesitan,

con el propósito de planificar la inversión que se pretende realizar. En tal sentido, con el Fondo de Asistencia Técnica se logró apoyar a 12 empresas que desarrollan proyectos de Eficiencia Energética o

DISTRIBUCIÓN DEL MONTO CONTRATADO POR SECTOR		
ACTIVIDAD ECONÓMICA	MONTO CONTRATADO*	PORCENTAJE
Sector electricidad, gas, agua y servicios sanitarios	\$0.04	0.2%
Sector industria manufacturera	\$16.63	98.0%
Sector servicios	\$0.30	1.8%
<b>Total general</b>	<b>\$16.96</b>	<b>100.0%</b>

\*Monto contratado en millones de US\$

Energías Renovables. Adicionalmente se encuentran en ejecución otras 10 asistencias, para igual número de empresas. Se espera que estos proyectos puedan financiarse con la línea de crédito del Programa.

Es importante señalar que la gestión para obtener nuevos recursos financieros de parte de KfW para proyectos de Eficiencia Energética y Energías Renovables, también fueron impulsados en el año 2016 obteniéndose un nuevo crédito por aproximadamente US \$50.0 millones, que permitirán dar continuidad al Programa Empresa Renovable, para continuar con el apoyo al desarrollo de proyectos para generación de energía mediante el uso de recursos naturales renovables, así como para eficiencia energética.

En adición a lo anterior, BANDESAL recibió apoyo financiero de parte del Banco Centroamericano de Integración Económica (BCIE), para el fortalecimiento en eficiencia energética y energías renovables, bajo la iniciativa MIPYMES VERDES del BCIE. Lo anterior, permitió desarrollar el proyecto que se denomina "Créditos Verdes para el Banco de Desarrollo de El Salvador BANDESAL". Esta cooperación tuvo como objetivo impulsar la realización de inversiones privadas en proyectos de Eficiencia Energética y Energías Renovables, para lograr enfrentar los

desafíos del cambio climático y su impacto sobre el medio ambiente y cumplir con los objetivos de Desarrollo Sostenible.

Siempre en esta misma esfera de trabajo, BANDESAL en coordinación con el Consejo Nacional de Energía (CNE) y con el apoyo de la Agencia de Cooperación Internacional del Japón (JICA), verificaron la efectividad de modelos financieros aplicables en el sector público para financiar inversiones en eficiencia energética, a través de la creación de un fideicomiso, que sería administrado por BANDESAL, para financiar proyectos de Eficiencia Energética y recuperar los recursos mediante la cuantificación de los ahorros de energía que se obtengan por las inversiones realizadas.

Finalmente, a lo largo del año 2016, también se hicieron gestiones con el Banco Interamericano de Desarrollo (BID) para la obtención de recursos financieros para proyectos de Eficiencia Energética. En ese sentido, se avanzó en la obtención de un nuevo financiamiento por US\$20.0 millones a ser otorgados por el BID a BANDESAL, provenientes del "Fondo Verde para el Clima" (GCF, por sus siglas en inglés) para financiar proyectos de eficiencia energética para las PYME. Esta gestión ya cuenta con la aprobación del Fondo Verde para el Clima y tiene el objetivo de financiar a PYME en la sustitución de equipos por otros más eficientes, en las tecnologías de: aires acondicionados, motores, calderas y equipos de refrigeración.



## 2 PROGRAMA BANCA MUJER



Mediante el impulso de este Programa, se promueve el desarrollo económico e inclusión financiera de las mujeres empresarias, facilitándoles líneas de crédito, programas de garantías y fortalecimiento de las capacidades a través de capacitación y asistencia técnica.

Desde el inicio del programa en octubre de 2014, al cierre del ejercicio 2016, se habían otorgado aproximadamente US \$8.50 millones en créditos\*, beneficiando directamente a 1,506 mujeres y empresas lideradas por mujeres.

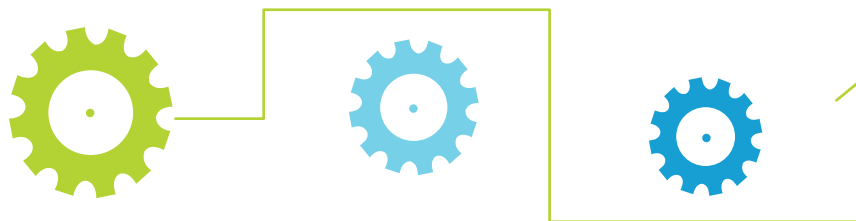
Asimismo, desde octubre 2014 al cierre del 2016, 2,851 mujeres fueron apoyadas con US \$4.0 millones de dólares en garantías otorgadas, permitiendo movilizar US \$5.9 millones de dólares.

Por su parte, el Centro de Formación BANDESAL capacitó en diferentes temas a 2,109 mujeres.

Por lo anterior, los datos consolidados del Programa, reflejan que más de 6,400 empresarias fueron beneficiadas por medio de créditos, garantías y capacitaciones desde que inició el Programa.



ANIVERSARIO PROGRAMA BANCA MUJER - OCTUBRE 2016



\*Incluye créditos otorgados de forma directa a través del Fondo de Desarrollo Económico (FDE) y de forma indirecta a través de Instituciones Financieras Intermediarias de BANDESAL y del FIDEMYPE.



LANZAMIENTO DEL PROGRAMA FONDO MUJER EN USULUTÁN - JULIO 2016

Como una apuesta a la equidad de género y al empoderamiento económico de las mujeres, en el año 2016, el Banco de Desarrollo de El Salvador, en conjunto con la Secretaría de Inclusión Social, la Organización de Naciones Unidas para la Igualdad de Género y el Empoderamiento de las Mujeres en El Salvador (ONU Mujeres), y la Agencia de Cooperación Italiana, efectuaron el lanzamiento del Programa FONDO MUJER, con el que se busca beneficiar a más de 400 mujeres usuarias del Programa Ciudad Mujer.

FONDO MUJER es un programa de créditos con garantías, que busca apoyar a aquellas mujeres que deseen ampliar sus emprendimientos y está dirigido para usuarias del Módulo de Autonomía Económica de las sedes de Ciudad Mujer Usulután y Morazán,

que sean empresarias y emprendedoras dinámicas que no cuentan con ningún respaldo para solicitar un crédito y que además son mujeres en condición de pobreza y en riesgo social. Los principales resultados al cierre del 2016 son representados de esta manera:

DISTRIBUCIÓN DE CRÉDITOS POR DEPARTAMENTO			
DEPARTAMENTO	NÚMERO DE CRÉDITOS	MONTO CONTRATADO	SALDO DE CAPITAL
Usulután	18	\$21,670.00	\$20,247.28
Morazán	11	\$20,000.00	\$18,834.37
La Unión	4	\$13,100.00	\$12,632.72
San Miguel	1	\$4,000.00	\$3,901.53
La Paz	1	\$400.00	\$303.36
<b>Total</b>	<b>35</b>	<b>\$59,170.00</b>	<b>\$55,919.26</b>

## 4 PROGRAMA BANCA AGROPECUARIA

En cumplimiento de una de las medidas del Plan Quinquenal de Desarrollo 2014-2019 sobre “potenciar el fortalecimiento de los niveles de soberanía y seguridad alimentaria”, BANDESAL como Banca de Desarrollo ha desempeñado el rol de crear productos financieros adecuados y dirigidos a los productores de las MIPYME, grupos vulnerables e históricamente aislados del acceso a financiamientos.

En esta línea de acción, BANDESAL realizó el 30 de marzo de 2016 el lanzamiento oficial del Programa Banca Agropecuaria en San Salvador, con sus respectivas réplicas en los departamentos de Chalatenango y San Miguel lo cual permitió que el Banco se acerque a los territorios de producción agropecuaria. El Programa Banca Agropecuaria, tiene como objetivo: Apoyar e impulsar el desarrollo de micro, pequeños y medianos productores agropecuarios, a través del acceso a financiamiento y programas de garantías para actividades agrícolas y pecuarias rentables que generen valor agregado; a fin de incrementar el empleo, aumentar la producción

agropecuaria y avanzar hacia la soberanía y seguridad alimentaria; complementado con capacitación y asistencia técnica.

Los resultados del Programa Banca Agropecuaria al cierre del 2016 se reflejan de la siguiente manera:

Monto Contratado: En segundo piso US \$33.4 Millones en 1,249 créditos y en el Fondo de Desarrollo Económico (FDE) US \$5.7 Millones en 20 créditos.

Con lo anterior, el apoyo al Sector Agropecuario al 31 de Diciembre de 2016 ascendió en la modalidad de segundo piso a un saldo de US \$63.3 Millones correspondiente a 2,317 créditos, y en el crédito directo a través del Fondo de Desarrollo Económico (FDE), a un saldo de US \$ 10.4 Millones en 82 créditos. El monto garantizado a través de inscripciones y renovaciones en el Programa de Garantías de Productos Agropecuarios (PROGARA) fue de US \$44.7 Millones en un total de 25,204 garantías.



LANZAMIENTO DE BANCA AGROPECUARIA SAN SALVADOR - MARZO 2016



RÉPLICA DEL LANZAMIENTO DE BANCA AGROPECUARIA CHALATENANGO - MAYO 2016



RÉPLICA DEL LANZAMIENTO DE BANCA AGROPECUARIA MORAZÁN - JUNIO 2016

## 5 PROGRAMA **SiguEstudiando**

Este Programa continuó propiciando el desarrollo educativo mediante la concesión de créditos y garantías para beneficiar a estudiantes salvadoreños que deseaban iniciar o continuar sus estudios a nivel medio, superior y de postgrado, ya fuera en instituciones de enseñanza nacional o extranjera. Al cierre del año 2016, este programa reflejaba los siguientes datos:

RESULTADOS DEL PROGRAMA	
RUBRO	RESULTADOS
Saldo de cartera* al 31/12/2016	\$51.9
Créditos vigentes	5,257
Cartera* garantizada	\$15.75
Créditos garantizados	1,177

*\*Datos de cartera en millones de US\$*

financiamiento, garantías, capacitación y asistencia técnica, lo cual está permitiendo el fortalecimiento y crecimiento de la cultura emprendedora y el desarrollo de las MIPYME. Para el año 2016, se colocaron un total de 41 créditos, por un monto total de US \$257.2 miles, con monto promedio de US \$6.3 miles. En términos de género del monto total otorgado, 19 créditos por US \$92.2 miles fueron aprobados a mujeres y 22 por US \$165.0 miles a hombres. Por destino, el comportamiento fue el siguiente:

DISTRIBUCIÓN DE CRÉDITOS POR DESTINO		
COLOCACIÓN POR DESTINO	NÚMERO CRÉDITOS	MONTO CONTRATADO*
Capital de Trabajo	23	\$95.8
Formación de Capital	18	\$161.4
<b>Total</b>	<b>41</b>	<b>\$257.2</b>

*\*Monto contratado en miles de US\$*

Además, a través del Fondo Salvadoreño de Garantías, se garantizaron 12 créditos otorgados a igual número de personas emprendedoras, a través de las Instituciones Financieras Intermedias.

## 6 PROGRAMA BANCA EMPRENDES

Este Programa brinda apoyo financiero a la población emprendedora que tiene una idea de negocio o que está en marcha y quiere innovar, a través de líneas de

GARANTÍAS POR MEDIO DEL FSG		
NÚMERO DE EMPRENDEDORES	MONTO CRÉDITO MOVILIZADO*	MONTO CRÉDITO GARANTIZADO*
12	\$263.6	\$225.5

*\*Monto movilizado y garantizado en miles de US\$*



ANIVERSARIO PROGRAMA BANCA EMPRENDES - NOVIEMBRE 2016



# CONTRIBUCIÓN AL DESARROLLO

DE LOS SECTORES PRODUCTIVOS POR MEDIO DE LAS GARANTÍAS

## a) Garantías otorgadas por el Fondo Salvadoreño de Garantías (FSG).

El Fondo Salvadoreño de Garantías facilita el acceso al crédito a micro, pequeña y medianas empresas, las cuales a pesar de tener un buen proyecto, no cuentan con las garantías suficientes requeridas normalmente por las entidades financieras.

El Fondo sirve de colateral para disminuir el riesgo de la Intermediaria Financiera, uno de los productos financieros de inclusión.

### Productos del Fondo Salvadoreño de Garantías

El Fondo Salvadoreño de Garantías cuenta con 13 programas que se detallan a continuación:

### PROGRAMAS DE GARANTÍAS

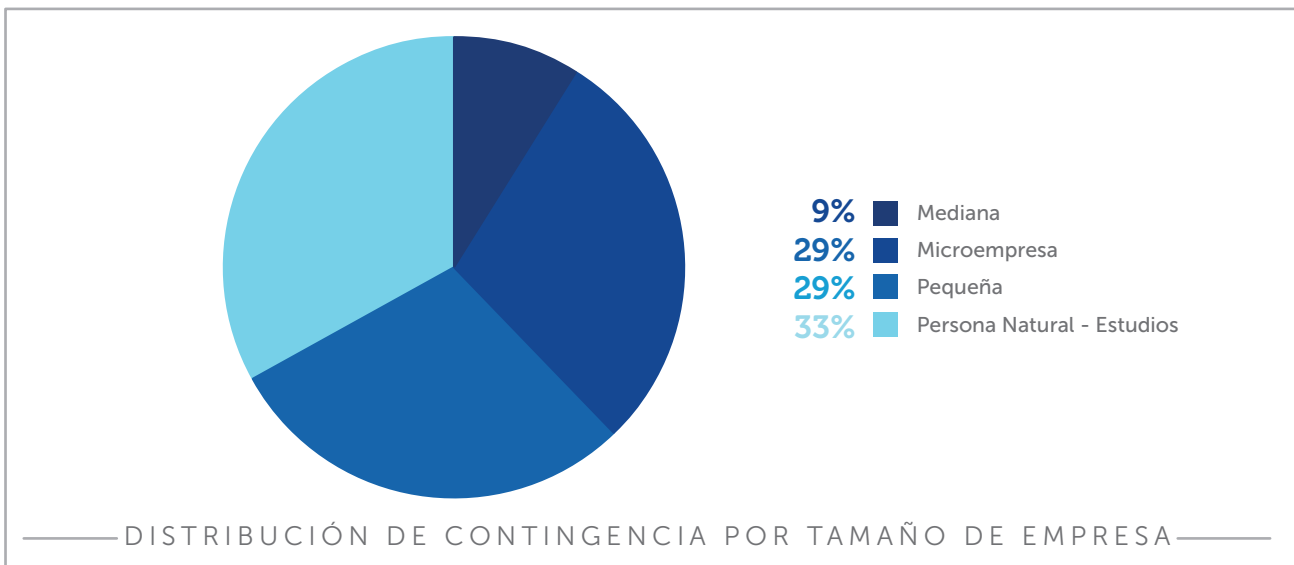
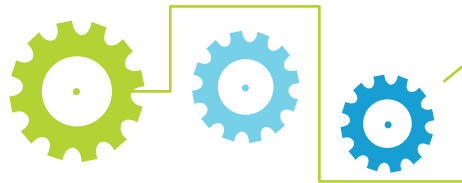
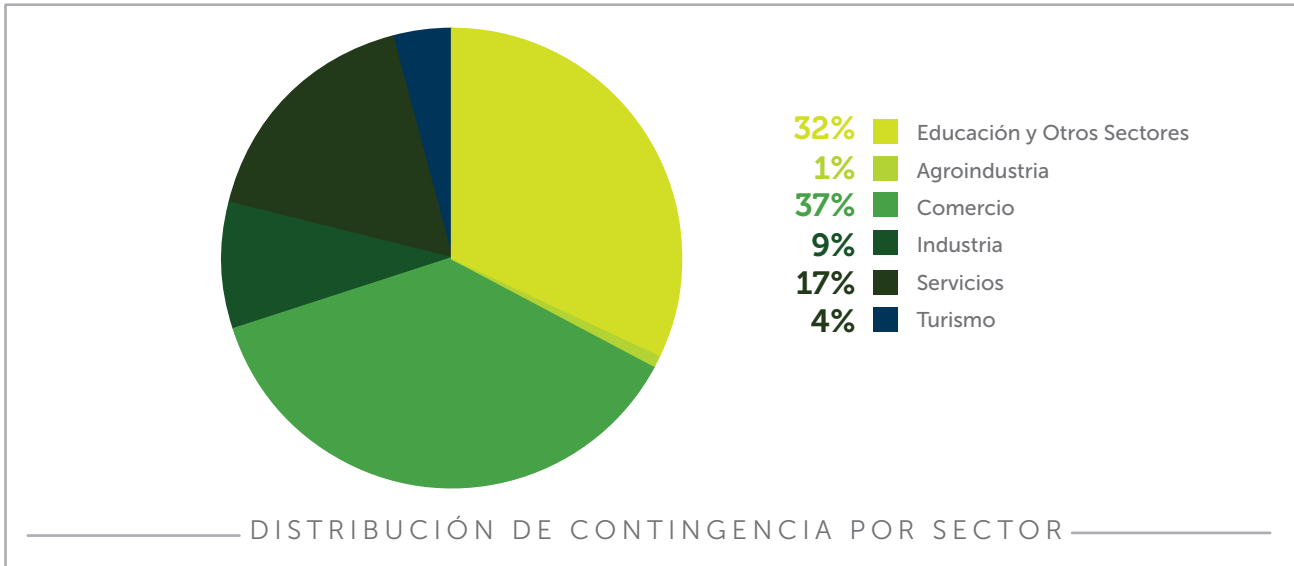
1. Actividades Productivas Capital de Trabajo  
Formación de Capital
2. CrecES MIPYME Capital de Trabajo
3. Educación Estudiantes Salvadoreños
4. Exportaciones Exportación con factura
5. Micro y Pequeña Empresa Capital de Trabajo  
Formación de Capital Transporte Colectivo  
Transporte Productivo
6. Programa Banca Mujer Capital de Trabajo  
Formación de Capital
7. Programa Mujeres Salvadoreñas Empresarias  
Mujeres Salvadoreñas Empresarias II
8. Programa Banca EmprendES Capital de Trabajo  
Formación de Capital
9. Programa Especial Rescate MIPYME  
Refinanciamientos Tramo I
10. Programa Especial de Garantías para  
Capital de Trabajo 2014 Programa Especial de  
Garantías para Capital de Trabajo 2014
11. Refinanciamiento y Consolidación  
Refinanciamiento
12. Salud Formación de Capital
13. Turismo Formación de Capital



VISITA BANCO PROMERICA

Al cierre del año 2016, El FSG movilizó un monto total de crédito de US \$67.3 millones a través de 23 instituciones aliadas en el sistema financiero, por medio de 12,361 garantías otorgadas entre enero y diciembre para apoyar a los sectores productivos del país, garantizando un total anual de US \$37.5 millones, y alcanzando una contingencia total

acumulada al cierre del año de US \$57.4 millones, en 17,150 garantías. A través de sus 13 Programas de Garantías, el FSG ha beneficiado principalmente a la Micro y Pequeña empresa, cumpliendo así con su objetivo de creación, este segmento alcanzó una participación de cartera del 92% en número de beneficiarios.



## b) Garantías otorgadas con Fondos de Garantías administrados

# 1 FONEDUCA

BANDESAL, como institución administradora del Fondo de Garantía Educativo (FONEDUCA), otorgó entre enero a diciembre 2016 un total de 518 garantías por US \$2.1 millones, correspondientes a igual número de nuevos créditos educativos que por US \$2.6 millones fueron otorgados por el sistema financiero.

Al cierre de diciembre de 2016, se tenían inscritas 3,215 garantías con saldos garantizados de US \$14.1 millones. Del monto garantizado al cierre del año, un 37% corresponden a garantías otorgadas a estudiantes de licenciaturas, un 19% a estudiantes de maestrías y un 14% a estudiantes de ingenierías.

SERVICIOS DE EDUCACIÓN POR LÍNEA DE ESTUDIO			
TIPO DE ESTUDIO	NÚMERO DE GARANTÍAS	SALDO CRÉDITO CONTRATADO	SALDO MONTO GARANTIZADO
Licenciaturas	1,494	\$6,071,743.39	\$5,265,595.59
Maestrías	346	\$3,300,632.40	\$2,671,798.88
Ingenierías	528	\$2,324,287.02	\$1,986,076.86
Cursos	169	\$1,627,009.03	\$1,265,611.54
Técnico	312	\$1,118,934.63	\$964,648.10
Doctorados - Medicina	135	\$905,748.41	\$759,289.71
Diplomados	109	\$634,076.11	\$520,396.07
Especializaciones	26	\$277,324.35	\$233,732.86
Profesorado	62	\$180,707.79	\$159,719.97
Doctorados	12	\$124,888.53	\$88,379.77
Postgrados	11	\$95,515.51	\$84,866.23
Estudios ON - LINE	9	\$65,698.86	\$57,824.78
Otros	2	\$38,465.96	\$34,619.37
<b>Total</b>	<b>3,215</b>	<b>\$16,765,031.99</b>	<b>\$14,092,559.73</b>

Los principales agentes que tenían los mayores saldos garantizados en el FONEDUCA son: Banco

Agrícola (US \$6.8 millones), Banco Davivienda (US \$3.1 millones), Banco de Fomento Agropecuario (US \$1.5 millones) y Banco Hipotecario de El Salvador (US \$1.1 millones).

Entre las principales instituciones educativas participantes dentro del programa de garantía FONEDUCA se encuentra la Universidad Francisco Gavidia, la Escuela Superior de Economía y Negocios, la Universidad de El Salvador, la Universidad Tecnológica, y la Universidad Doctor Andrés Bello.

Siempre en este mismo rubro, y con relación a las garantías otorgadas a los estudiantes de la Fundación Gloria de Kriete, a diciembre se tenían 117 garantías inscritas, a través del agente Banco Agrícola, por un saldo monto garantizado de US \$383.0 miles y un saldo de crédito contratado de US \$426 miles.

Las cinco principales instituciones educativas participantes dentro del programa de garantía de la Fundación Gloria de Kriete dentro de FONEDUCA fueron: el Instituto Mónica Herrera, la Escuela Superior de Economía y Negocios, la Universidad Don Bosco, la Universidad Doctor José Matías Delgado, y la Universidad Centroamericana José Simeón Cañas.

# 2 PROGARA

El Programa de Garantía Agropecuaria (PROGARA) funciona con recursos provistos en su totalidad por el Ministerio de Hacienda, y administrado por BANDESAL y se encuentra adscrito al Fideicomiso Especial de Desarrollo Agropecuario (FEDA). En el periodo de enero a diciembre 2016 se inscribieron un total de 23,264 garantías por nuevos créditos otorgados por el sistema financiero al sector agropecuario por un monto total garantizado de US \$40.2 millones. De dicho monto el 64% pertenecían a

créditos otorgados dentro del Programa de Seguridad Alimentaria, siendo el 89% del total nuevo otorgado inscrito por el Banco de Fomento Agropecuario.

Al cierre de diciembre 2016, este Programa tenía 24,742 garantías vigentes por un saldo garantizado total de US \$44.1 millones, correspondiente a un saldo de cartera de US \$66.5 millones.

El total general de garantías (inscritas y renovadas) en todo el año 2016 fueron 25,204 garantías por un monto de US \$44.7 millones.

Los principales agentes que utilizaron el PROGARA fueron Banco de Fomento Agropecuario, Banco Agrícola y Banco Hipotecario de El Salvador.

---

## 3 PROGAPE

---

El Programa de Garantía para los Pequeños Empresarios (PROGAPE), que también opera con recursos provenientes del Ministerio de Hacienda y del mismo modo está adscrito al Fideicomiso Especial de Desarrollo Agropecuario (FEDA), entre enero y diciembre 2016, inscribió un total de 201 garantías por US \$896.0 miles correspondientes a nuevos créditos otorgados por el sistema financiero

a los pequeños empresarios. Al cierre del mes de diciembre 2016, se tenían 986 garantías inscritas vigentes por un saldo garantizado total de US \$7.9 millones, correspondiente a un saldo de crédito contratado de US \$11.4 millones, siendo el 73% del saldo garantizado perteneciente a garantías inscritas dentro de la línea de Estudiantes.

Los principales agentes que tienen los mayores saldos garantizados en el PROGAPE son: Banco Davivienda, Banco Agrícola y Banco Hipotecario de El Salvador.

---

## 4 FDSGR

---

A diciembre de 2016, el FDSGR, con su aporte como socio protector de la Sociedad de Garantías Recíprocas constituida en El Salvador, contribuyó a mantener vigentes 680 garantías otorgadas por la SGR por un monto original de US \$33.7 millones, reflejando a la misma fecha un saldo total avalado de US \$24.9 millones de créditos otorgados por el Sistema Financiero. Dichos créditos y garantías fueron otorgados principalmente a los sectores de Servicios (US \$10.1 millones), Construcción (US \$6.3 millones), Comercio (US \$7.0 millones), e Industria Manufacturera (US \$5.2 millones).



*EMPRESA BENEFICIADA*

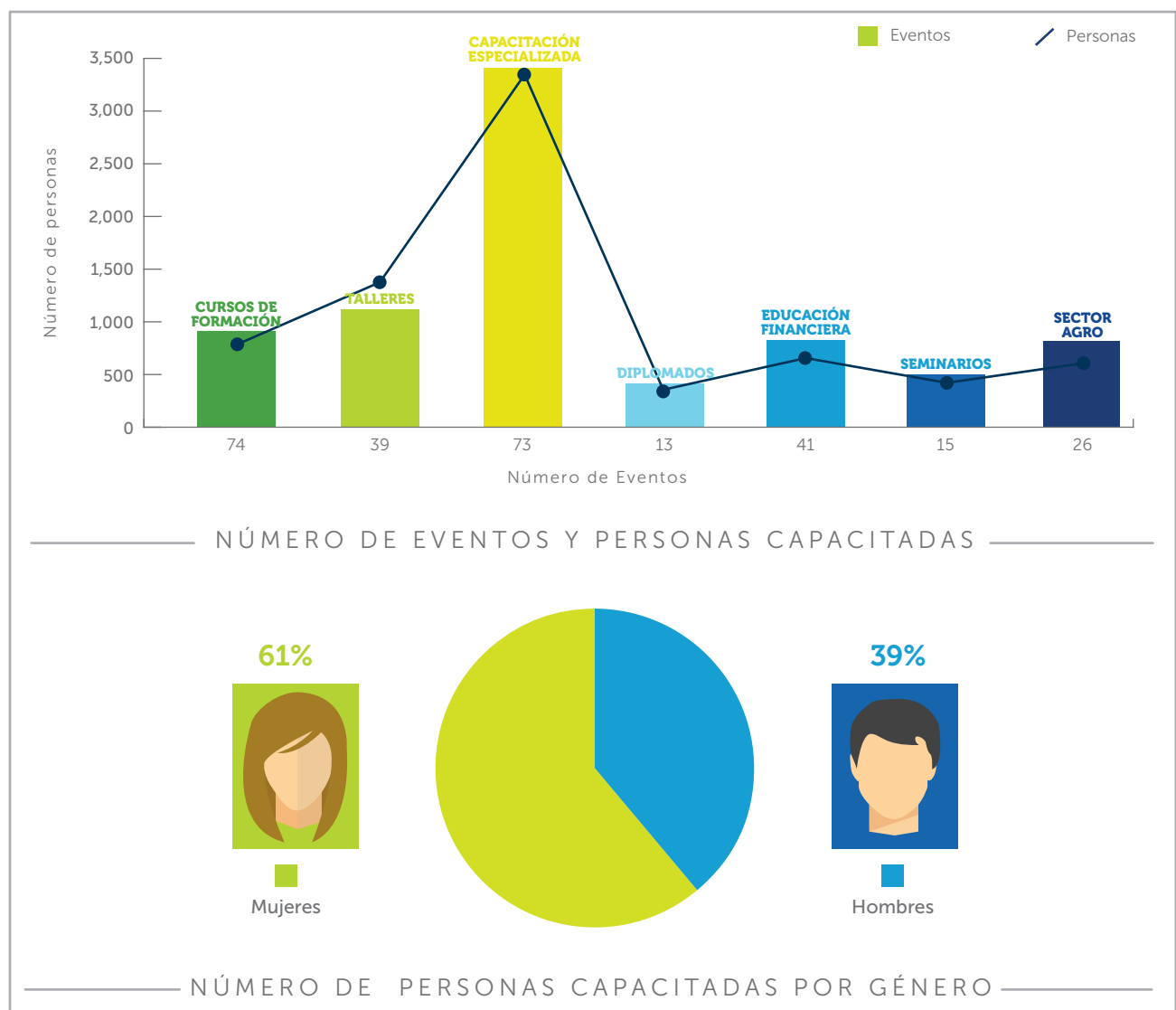
# CONTRIBUCIÓN AL DESARROLLO

DE LOS SECTORES PRODUCTIVOS POR MEDIO DE LA CAPACITACIÓN Y FORMACIÓN

## a) Centro de Formación Central BANDESAL

El Centro de Formación BANDESAL ha trabajado en la capacitación de nuestros empresarios salvadoreños desde 2012, generando y transmitiendo conocimiento, a través de programas de capacitación para fortalecer las capacidades y competencias de la MIPYME y brindar asistencias técnicas especiales. BANDESAL, a través de su Centro de Formación, ofrece a los empresarios programas de capacitación y formación adaptados a sus necesidades para

potenciarlos en la agroindustria, los emprendimientos, gestiones empresariales, tecnología e innovación. De enero a diciembre 2016, el Centro de Formación BANDESAL realizó 281 eventos de capacitación. Algunos de estos fueron: en jornadas de educación financiera, cursos especializados de entrenamiento, diplomados, seminarios y talleres, permitió capacitar a 8,028 personas. Las actividades desarrolladas se impartieron a través de 1,760 horas presenciales y 264 horas virtuales.



## **b) Alianzas estratégicas**

Asimismo, BANDESAL reconoce la importancia de trabajar con alianzas estratégicas que permitan alcanzar a los salvadoreños que más lo necesitan, es por ello que en la medida en que se han ido desarrollando las capacitaciones y procesos de formación, el Centro de Formación BANDESAL ha encontrado la oportunidad de unir espacios de trabajo con diferentes instituciones para fortalecer los esfuerzos que actualmente se realizan y crear oportunidades adecuadas a las necesidades de la población salvadoreña.

Es así como una de las alianzas importantes para apoyar al sector agrícola fue la establecida con el Instituto Salvadoreño de Transformación Agraria en donde se llevaron a cabo capacitaciones de Educación Financiera, Introducción a la Computación y Talleres Agroindustriales; llevando a cabo 11 jornadas de capacitación alcanzando así a 381 personas de los departamentos de San Salvador, Ahuachapán, Cabañas, Morazán y La Unión.

## **c) Educación Financiera para todos los sectores**

BANDESAL, como banca de desarrollo, también orienta a la población en el uso eficiente de sus recursos, construyendo de manera conjunta presupuestos, planificando el ahorro, invirtiendo y manejando adecuadamente un crédito. Con el tema de educación financiera se ha capacitado en diferentes territorios, promoviendo la inclusión financiera en San Salvador, Cuscatlán, San Vicente, Ahuachapán, Cabañas, Morazán, La Paz, Sonsonate.

## **d) Educación Financiera para mujeres de la microempresa**

Con el propósito de fortalecer los conocimientos y competencias de las mujeres salvadoreñas, el Centro de Formación BANDESAL ha desarrollado jornadas de

capacitación enfocadas en potenciar la autonomía económica de las mujeres, brindando formación en educación financiera básica con enfoque de género a las mujeres que utilizan los servicios de las diferentes sedes de Ciudad Mujer, con el fin de que cuenten con información oportuna para la toma de decisiones financieras, influyendo así en la mejora de las condición de vida de sus familias y de sus negocios.

Durante el 2016 se impartieron 23 jornadas en las diferentes sedes de Ciudad Mujer: Colón, Usulután, Santa Ana, San Martín, San Miguel y Morazán, fortaleciendo los conocimientos de 377 mujeres en 91 horas presenciales. Por otra parte, en alianza con OXFAM América se han fortalecido por medio de capacitación a grupos de ahorro y crédito conformados por mujeres en los departamentos de: Morazán y la Libertad, beneficiando así en 9 jornadas de capacitación a 119 mujeres con 27 horas presenciales.

## **e) Aliados estratégicos.**

Con el propósito de incrementar las capacidades de las micro, pequeñas y medianas empresas, y en seguimiento al Plan Quinquenal de Desarrollo, y considerando el contexto regional e internacional, en el año 2016, a través de sus aliados estratégicos CENTROMYPE, FUNDAMICRO y FIAGRO, se desarrollaron programas destinados a fortalecer las habilidades y competencias de las MIPYME salvadoreña, obteniendo los siguientes resultados:

A través de la Fundación Promotora de la Competitividad de la Micro y Pequeña Empresa (CENTROMYPE) se llevaron a cabo 19 capacitaciones enfocadas en la MYPE, beneficiando a 517 personas, en temas relacionados a planeación estratégica, herramientas de Design Thinking, habilidades gerenciales, costeo de productos, marca e imagen comercial en empresas nacientes, formalización



legal, entre otros; adicionalmente, se contribuyó al emprendimiento en la sociedad salvadoreña en donde se formaron a 82 personas emprendedoras en tres procesos desarrollados a lo largo del año.

A través de la Fundación de Capacitación y Asesoría en Microfinanzas (FUNDAMICRO) se facilitaron asistencia y capacitación a 808 personas atendidas en 15 jornadas de capacitación, beneficiando así a instituciones financieras intermediarias de recursos BDES, promoviendo con ello el crecimiento de la micro y pequeña empresa en programas de finanzas, inclusión financiera, prevención de lavado de dinero y financiamiento al terrorismo, disminución de mora y recuperación de cartera, normas técnicas para el registro de obligaciones y funcionamiento de entidades que realizan operaciones de envío o recepción de dinero, microfinanzas con enfoque de género, entre otros.

Finalmente, el trabajo con la Fundación para la Innovación Tecnológica Agropecuaria (FIAGRO) estuvo orientado a desarrollar capacitaciones en formación empresarial, costeo de productos, TIC's para pymes, cultivo bajo invernaderos, innovaciones agroindustriales, entre otros; beneficiando a 232 personas empresarias de la MYPE en seis eventos, llevados a cabo en los departamentos de Ahuachapán, Cabañas, San Salvador, Morazán y la Unión.

Otro eje fundamental de apoyo llevado a cabo fue el programa Emprendedor Agroindustrial en donde se capacitaron a 53 personas potenciales para el desarrollo de sus emprendimientos.

#### **f) Nuevo Centro de Formación en Chalatenango**

Como parte de los compromisos para impulsar el desarrollo económico de los municipios ubicados en región del Trifinio, en el 2016 se efectuó la apertura

de una oficina de información general y centro de formación BANDESAL, ubicada en las oficinas de la Dirección Ejecutiva del Plan Trifinio, municipio de San Ignacio, Chalatenango. Con esta oficina, se pretenden desarrollar jornadas de capacitación, y asistencia técnica a un total de 900 agricultores y 65 mil habitantes de 4 de los 12 municipios contemplados

dentro de la zona de influencia de la región de El Trifinio El Salvador, entre ellos: San Ignacio, Citalá, la Palma y San Fernando, lo que permitirá dinamizar sus economías a través de la inversión en cadenas productivas, entre ellas: cafcultura sostenible, frutas y hortalizas, turismo y ganadería.



LANZAMIENTO DE OFICINAS PLAN TRIFINIO CHALATENANGO OCTUBRE 2016





# CONTRIBUCIÓN AL DESARROLLO

DE LOS SECTORES PRODUCTIVOS POR MEDIO DE LA ADMINISTRACIÓN FIDUCIARIA

BANDESAL continuó en el año 2016 administrando 10 fideicomisos con los cuales se apoya a microempresas, municipalidades, pagos de pensiones y los diferentes sectores productivos del país, entre ellos: exportaciones, cafetaleros, transporte y agropecuario. A diciembre de 2016 se registraron US \$1,731.9 millones en activos fideicomitidos.



ACTIVOS FIDEICOMITIDOS

FIDEICOMISO	TIPO	ACTIVOS*	PORCENTAJE
FAPCAFÉ	Administración	\$420.76	0.02%
FIPREPAGO	Administración	\$422.90	0.02%
<b>Subtotal</b>		<b>\$843.66</b>	<b>0.05%</b>
FIDEMYPE	Cartera	\$13,492.64	0.78%
FIDENORTE	Cartera	\$2,559.61	0.15%
<b>Subtotal</b>		<b>\$16,052.25</b>	<b>0.93%</b>
FEDA	Compensaciones	\$4,036.57	0.23%
<b>Subtotal</b>		<b>\$4,036.57</b>	<b>0.23%</b>
FICAFE	Emisión	\$78,631.90	4.54%
FIDECAM	Emisión	\$1.00	0.00%
FOP	Emisión	\$1,592,982.20	91.98%
FIDEMUNI	Emisión	\$37,301.71	2.15%
<b>Subtotal</b>		<b>\$1,708,916.81</b>	<b>98.67%</b>
FDSGR	Garantía	\$2,070.21	0.12%
<b>Subtotal</b>		<b>\$2,070.21</b>	<b>0.12%</b>
<b>Total</b>		<b>\$1,731,919.49</b>	<b>100.00%</b>

\*Activos en Miles de US\$



## a) Fidecomisos de Administración y Garantía

Mediante la administración de estos fideicomisos, BANDESAL utilizó los activos fidecomitados para apoyar la producción de bienes, en el desarrollo de actividades agrícolas, en el comercio de determinadas mercaderías, en el pago de compensaciones o beneficios a un sector determinado de la economía o en la administración de carteras de créditos, entre otros. Asimismo, los fideicomisos de garantía se constituyeron con el fin de garantizar el cumplimiento de una o varias obligaciones propias o de un tercero (deudor), para lo cual, los activos que se transfirieron a BANDESAL sirvieron para garantizar que ante un

evento estipulado de incumplimiento, dichos bienes serían transferidos en pago al acreedor.

## a) Fidecomisos Emisión

Bajo esta modalidad, los activos entregados en administración a BANDESAL, se utilizaron para la realización de emisiones de títulos valores, ya sea dentro o fuera de la Bolsa de Valores y, según las condiciones solicitadas por los fideicomitentes. Con el dinero obtenido de dichas emisiones de títulos valores, los fideicomisos de emisión administrados por BANDESAL, apoyaron al cierre de 2016 a cafetaleros, pensionados y municipalidades.

# FIDECOMISOS DE ADMINISTRACIÓN Y GARANTÍA

## FAPCAFE

Otorga apoyos, incentivos y beneficios a los productores de café legalmente registrados como tales en el Consejo Salvadoreño del Café.

## FIPREPAGO

Administra los recursos que ingresan al fideicomiso producto del cobro de la tarifa del Servicio Público de Transporte Colectivo de Pasajeros por medio del Sistema Prepago.

## FIDEMYPE

Propicia el desarrollo de la micro y pequeña empresa en El Salvador, con la finalidad de otorgar créditos a los micro y pequeños empresarios, a través de instituciones financieras intermediarias.

## FIDENORTE

Provee financiamiento a las PYME de los sectores agroindustrial, lácteos, turismo y artesanías, para que implementen proyectos de inversión en beneficio de los habitantes de la Zona Norte.

## FEDA

Otorga un porcentaje para apoyo en la compensación de intereses por los créditos otorgados por las Instituciones financieras con sus propios recursos, y otorga avales a pequeños empresarios y productores del sector agropecuario.

## FDSGR

Propicia el desarrollo del sistema de garantías recíprocas, promoviendo la creación de SGR y hace funciones de reafianzadora.

# FIDECOMISOS DE EMISIÓN

## FICAFE

Emite y coloca Certificados Fiduciarios de Participación Amortizables a través de la Bolsa de Valores, así como la realización de emisiones públicas o privadas de títulos de crédito, ambas con el respaldo de los bienes fidecomitados.

## FIDEMUNI

Sirve de base para la emisión de Certificados de Reestructuración de Deudas de las Municipalidades (CEMUNI).

## FOP

Atiende exclusivamente las obligaciones que se generen del sistema previsional, para lo cual emite Certificados de Inversión Previsionales (CIP).

## FIDECAM

Es el vehículo para la comercialización de los VER (Reducciones de emisiones de carbono verificadas por sus siglas en inglés) generados por las áreas de café de los usuarios del Fideicomiso en los mercados nacionales y/o internacionales.

Dentro del año 2016, en el mes de junio, se canceló el Fideicomiso FITEX, cuyo objetivo fue promover el desarrollo de techo industrial en proyectos privados que se establecieran fuera del área metropolitana de San Salvador.

**Administración y Garantía:** Fideicomiso de apoyo a la producción de Caf (FAPCAFÉ), Fideicomiso para la Administración de Flujos de Efectivo provenientes del Sistema Prepago (FIPREPAGO), Fideicomiso para el Desarrollo de la Micro y Pequeña Empresa (FIDEMYPE), Fideicomiso de Apoyo a la Inversión en la Zona Norte (FIDENORTE), Fideicomiso Especial de Desarrollo Agropecuario (FEDA), Fideicomiso para el Desarrollo del Sistema de Garantías Recíprocas (FDSGR). **Emisión:** Fideicomiso Ambiental para la Conservación del Bosque Cafetalero (FICAFE), Fideicomiso de Reestructuración de Deudas de las Municipalidades (FIDEMUNI), Fideicomiso de Obligaciones Previsionales (FOP), Fideicomiso Café y Ambiente (FIDECAM), Fideicomiso de Apoyo para la Generación de Techo Industrial en El Salvador (FITEX).

# ALIADOS ESTRATÉGICOS



Ministerio de Agricultura y Ganadería (MAG)

Instituto Salvadoreño de Transformación Agraria (ISTA)

Ministerio de Obras Públicas (MOP)

Vice Ministerio de Transporte (VMT)

Vice Ministerio de Vivienda y Desarrollo Urbano (VMVDU)

Secretaría de Inclusión Social (SIS)

Secretaría de la Cultura de la Presidencia (SECULTURA)

# CANALES DE ATENCIÓN

## MEDIOS DIGITALES

**f 14,843**  
FANS

**4,700**  
SEGUIDORES

**60**  
VIDEOS

**381**  
SEGUIDORES

**219,976**  
VISITAS AL PORTAL

Implementación del nuevo portal BANDESAL y certificación web de la Secretaría de Comunicaciones de la Presidencia de la República

## PRENSA

**32**

EVENTOS  
CON MEDIOS

**4,976**

ESPACIOS  
EN RADIO

**2,030**

ESPACIOS EN  
TELEVISIÓN

**113**

ESPACIOS  
EN PRENSA  
ESCRITA

**21**

CAMPAÑAS DE  
PUBLICIDAD

**477**  
EVENTOS  
**136,443**

PERSONAS  
ATENDIDAS

Entre ellos 107  
ferias masivas  
y 30 apoyos  
empresariales

**5,258**  
CONSULTAS  
ATENDIDAS  
A TRAVÉS DE NUESTRO  
CENTRO DE LLAMADAS



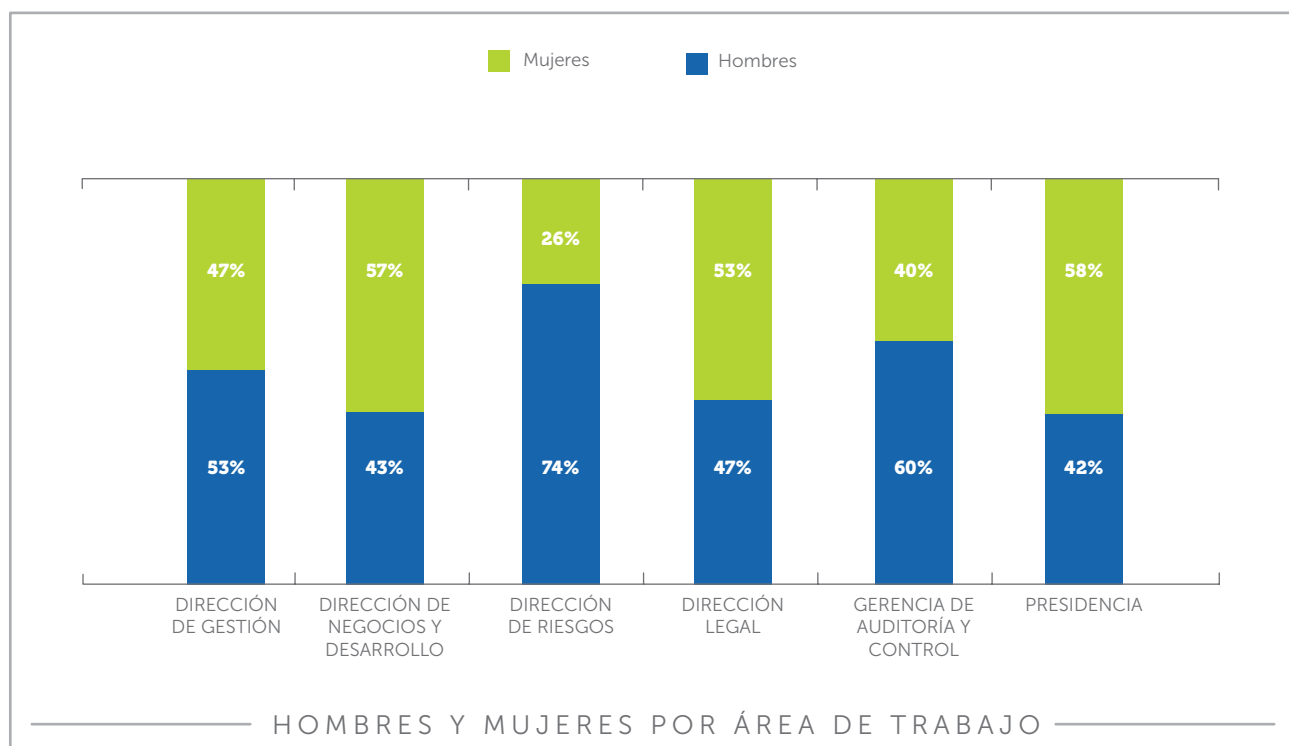
# DESARROLLO DE

## COMPETENCIAS

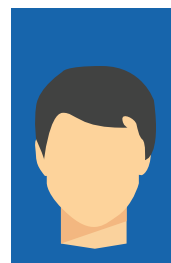
La Junta Directiva y la Presidencia de BANDESAL están comprometidos en conformar un equipo de trabajo técnico y con cultura basada en los valores institucionales, que permita atender a nuestros clientes con transparencia, responsabilidad y sin discriminación. Se ha finalizado el año 2016 con un total de 152 empleados, 49% mujeres y 51% hombres.

El promedio de antigüedad del personal es de siete años y el promedio de edad del personal es de 40

años, esta combinación perfecta de experiencia y juventud nos ha permitido enfrentar los retos de una mejor forma, atesorando el conocimiento práctico adquirido y trasladándolo a las nuevas generaciones de empleados, permitiendo la innovación como pilar para ayudar a nuestros clientes a alcanzar sus sueños, alineando nuestro esfuerzo individual y de equipo al logro de los objetivos institucionales y adaptando el uso de la tecnología para mejorar nuestros procesos. Nos encontramos distribuidos de la siguiente forma:



**49%** **51%**



EN EL AÑO 2016 SE CONTABILIZÓ UN TOTAL DE 152 EMPLEADOS

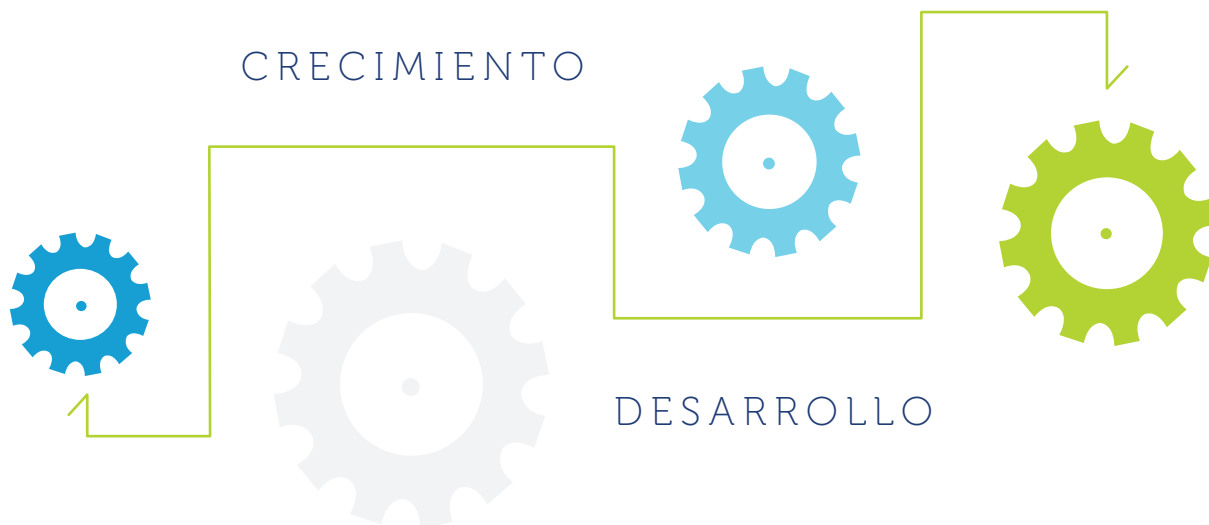


SEMINARIO TALLER: HABILIDADES DIRECTIVAS PARA EL PERSONAL EN PLAN DE CARRERA GERENCIAL

El Banco de Desarrollo de El Salvador capacita permanente a su personal para que cuente con todas las herramientas para el desarrollo de sus funciones de una forma eficiente y eficaz.

A nivel interno, se desarrollaron 83 jornadas de capacitación orientadas a fortalecer conocimientos y competencias como parte de la responsabilidad institucional. Entre los temas que se desarrollaron se menciona: Trabajo en equipo con énfasis en la Calidad, Prácticas de Ética Gubernamental,

Reformas a la Ley de Lavado de Dinero y de activos, y Financiamiento al Terrorismo, Ley de Adquisiciones y contrataciones de Administración Pública, Ley de acceso a la Información Pública, Ley General de Prevención de Riesgos en los Lugares de trabajo, Programa de Sensibilización de Eficiencia Energética, Seguridad de la Información, Análisis y Evaluación de Riegos en los lugares de trabajo, Tratamiento de aguas residuales para pequeñas comunidades, Microfinanzas, sistemas de garantías y financiamientos para las MIPYMES, entre otros.



# GESTIÓN FINANCIERA

BANCO DE DESARROLLO DE EL SALVADOR

## Estructura de activos

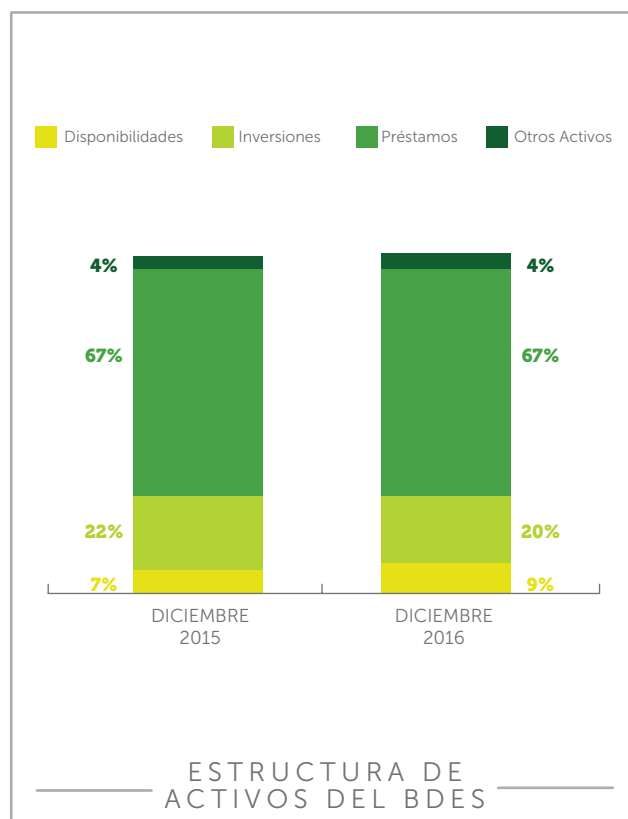
La estructura de activos del Banco ha presentado cambios en su composición, principalmente entre la cartera de préstamos y la cartera de inversiones. No obstante lo anterior, la evolución del Banco en estos rubros demuestra un manejo responsable, al diversificar su estructura con una adecuada gestión de los diferentes riesgos asumidos.

La inversión en títulos valores y los depósitos en bancos extranjeros reflejados en el portafolio de inversiones del Banco, se han efectuado con base a los lineamientos específicos de gestión de riesgos, las políticas internas, la normativa emitida por el Ente Regulador y la Ley de Creación del Sistema Financiero para Fomento al Desarrollo. El monto del total de activos aumentó en \$30.4 millones, lo cual refleja un aumento neto que representa el 5% de los activos con respecto al cierre del año 2015.

El aumento al que se hace referencia es un efecto combinado en diferentes rubros, así tenemos que la cartera de créditos impulsada por una mayor colocación creció con respecto al año 2015 en 6%, finalizando el año 2016 con saldo de US \$397.7 millones neto de cartera de préstamos (US \$374.4 millones a diciembre de 2015); este incremento se ha visto financiado en parte por una reducción en la cuenta de inversiones en el exterior, lo cual ha permitido minimizar los riesgos asociados a dicho rubro. De igual manera, la cartera de préstamos bajo la modalidad de segundo piso, se ha manejado bajo estrictos parámetros de riesgo, lo cual ha permitido asignar a las instituciones intermediarias de los recursos del BDES cupos máximos basados en los resultados de las evaluaciones integrales realizadas, así como dar cumplimiento a los

requisitos de elegibilidad definidos en la Ley de creación del BDES. Cabe señalar, que bajo este mismo esquema de gestión de riesgos se han aprobado los créditos otorgados directamente por el Banco, de tal forma que a diciembre de 2016 el saldo fue de US \$22.9 millones (US \$15.8 millones al cierre de diciembre de 2015). El aumento en la cartera de préstamos determinó que los ingresos por intereses de préstamos se incrementarán, pasando a tener ingresos de US \$20.8 millones desde US \$18.9 millones generados durante el año 2015, lo que muestra un aumento de US \$1.9 millones que representa un crecimiento equivalente a un 10%. Por su parte las inversiones reflejaron ingresos de US \$3.0 millones al cierre de diciembre de 2016, teniendo el mismo comportamiento que en el año 2015.

## Calidad de activos y cobertura de reservas



La constitución de reservas de saneamiento para la Cartera de Primer y Segundo Piso se realiza considerando la normativa emitida para tal efecto por la Superintendencia del Sistema Financiero. No obstante lo anterior, los saldos de reservas han sido constituidos como una medida prudencial de riesgo, debido a que el Banco no posee saldos de cartera en mora. Al cierre de diciembre de 2016, el monto de reservas de saneamiento de préstamos se mantuvo en US \$13.5 millones, equivalente a una cobertura del 3.3% con relación a la cartera bruta de préstamos vigentes (2.71% de cobertura en el año 2015).

Con respecto al Portafolio de Inversiones que el Banco posee, se siguen los lineamientos conservadores aprobados por la Junta Directiva, lo que minimiza las posibilidades de pérdidas en los portafolios administrados en el exterior. La provisión para valuación de inversiones tuvo una cobertura de 5.2% a diciembre de 2016.

### Fuentes de financiamiento

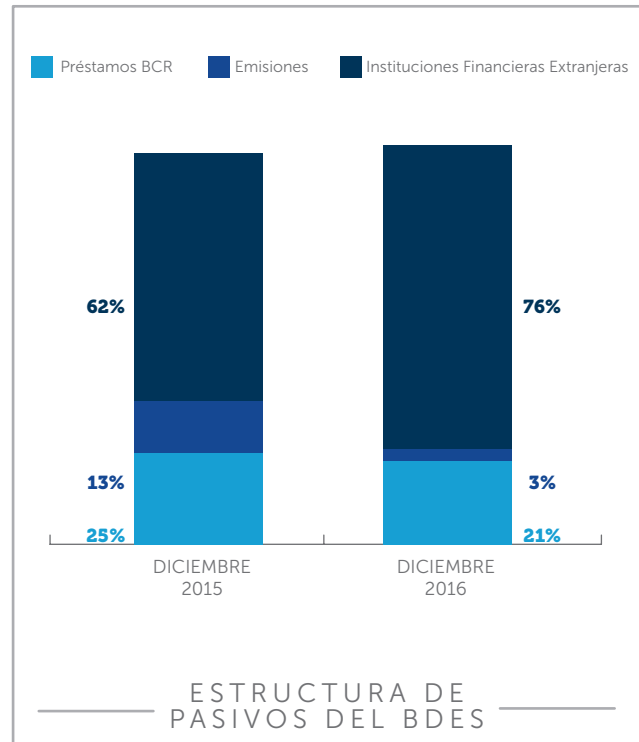
El saldo total de la deuda adquirida con nuestros proveedores ascendió a US \$351.6 millones (US \$324.9 millones en 2015) lo cual refleja un aumento en US \$26.7 millones a diciembre de 2016, con respecto a diciembre de 2015.

Como resultado de la utilización de las diferentes fuentes de recursos, los pasivos incrementaron en la estructura de endeudamiento del Banco, pasando de US \$324.9 millones para el 2015 a US \$351.6 a diciembre de 2016. A la fecha, se mantienen préstamos con instituciones del exterior como Credit Suisse, EFG Bank y Bladex. También con instituciones financieras multilaterales como son: KfW Entwicklungsbank (Banco Alemán de Desarrollo), Banco Interamericano de Desarrollo (BID), Instituto de Crédito de España (ICO), y el Banco Centroamericano de Integración Económica (BCIE).

Los saldos adeudados al BCR (US \$73.2 millones) representaron al cierre del año 2016 el 21% de la deuda, a diferencia del 25% (US \$82.1 millones) que representaba en el año 2015.

### Margen de intermediación financiera

El incremento en el margen financiero del Banco



principalmente está fundamentado en el mayor ingreso de intereses de préstamos, obtenido como resultado del incremento en el volumen de cartera y el mantenimiento en niveles adecuados del servicio de la deuda.

El Banco mantuvo las tasas activas prácticamente inalteradas, no obstante lo anterior, el aumento en la demanda de préstamos, se tradujo en mayores ingresos, e igualmente incidieron en el aumento en los resultados. La cartera de préstamos del banco cerró con US \$397.7 millones (neta de reservas), y un rendimiento de dicha cartera de 5.2% (5% a diciembre de 2015).

Los proveedores de fondos del Banco gradualmente ajustaron las tasas de interés de nuestro pasivos, esto basado en los ajustes de la Reserva Federal de los



Estados Unidos (FED) y en los movimientos de las tasa LIBOR a seis meses (London Interbank Offered Rates) para el año 2016; revelando una tendencia superior al año 2015, que generó un incremento de costos por intereses para 2016.

### Ingresos por administración fiduciaria

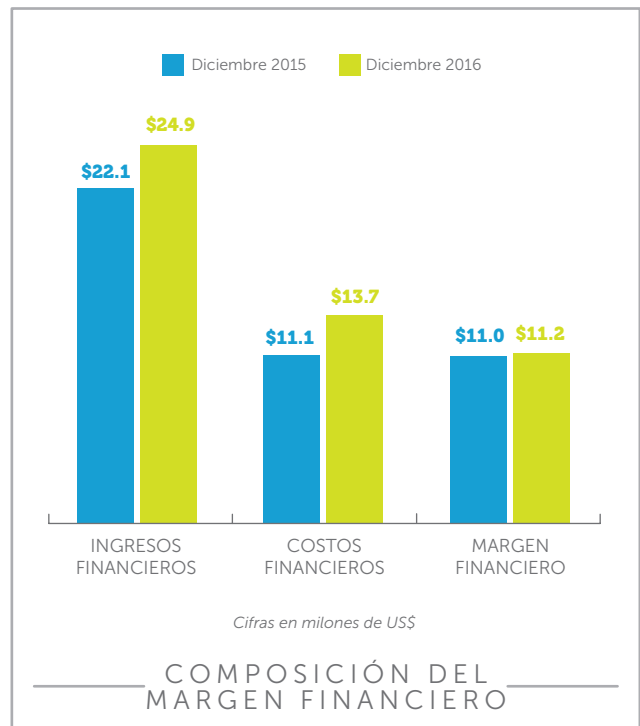
Al cierre del año 2016, el Banco administraba 9 Fideicomisos, con los cuales se apoya a microempresas, municipalidades, pagos de pensiones y a diferentes sectores productivos del país. Los ingresos por administración fiduciaria para el BDES en 2016 representaron US \$0.992 millones (US \$1.1 millones en 2015), siendo el 3.7% (4.7% en 2015) de los ingresos de operación del Banco. Cabe señalar que los activos fideicomitidos confiados al Banco, al cierre del año 2016 alcanzaron US \$1,742 millones.

### Gastos de administración

De acuerdo al marco legal establecido por la Ley del Sistema Financiero para Fomento al Desarrollo, el presupuesto general del Banco fue aprobado por la Asamblea de Gobernadores. Los gastos de operación de 2016 totalizaron US \$6.2 millones, lo que representa un incremento de US \$0.4 millones con respecto a 2015, lo cual de forma general se debió a ajustes de gastos por supervisión del ente regulador y otros gastos inherentes a la estructura organizativa del banco.

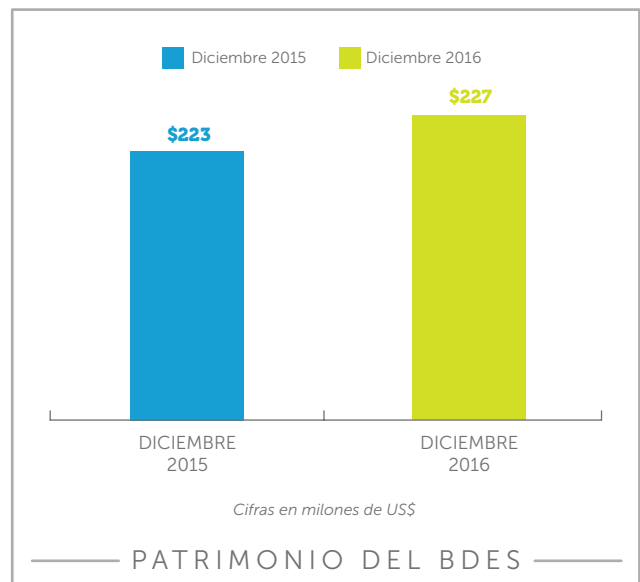
### Utilidades

Como resultado de las operaciones financieras desarrolladas en el año 2016, las utilidades netas de impuestos al 31 de diciembre de 2016 fueron de US \$4.4 millones, representando una leve disminución con respecto a las utilidades netas de US \$5.0 millones para el año 2015. El retorno sobre el patrimonio fue de 2% y el retorno sobre los activos cerró en 0.8 %, lo cual dada la naturaleza de Banca de Desarrollo, se considera aceptable.



### Patrimonio

Al cierre del año 2016 el patrimonio total del Banco ascendió a US \$227.0 millones, incrementándose respecto al cierre de diciembre de 2015 en US \$4.0 millones.



# GESTIÓN FINANCIERA

## FONDO DE DESARROLLO ECONÓMICO

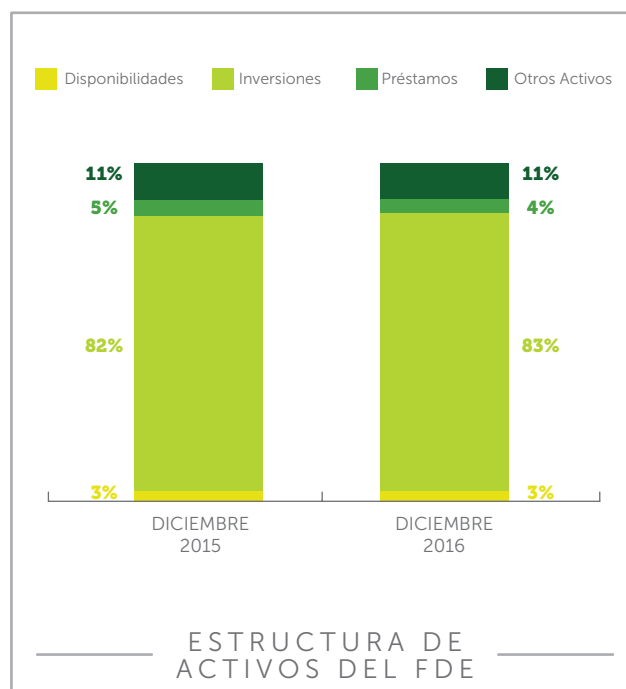
### Estructura de activos

Durante el año 2016, el monto total de activos fue de US \$61.4 millones incrementándose en US \$3.1 millones, respecto a los activos al cierre del año 2015 (\$58.3 millones). Entre los rubros donde se puede observar el mayor crecimiento, se encuentra el correspondiente a la cartera de créditos, que impulsada por una mayor demanda de recursos finalizó el año 2016 con un saldo de US \$51.2 millones neto de reservas (US \$47.8 millones a diciembre de 2015), lo que representa un incremento del 7% con respecto al cierre del año 2015; incremento que se ha visto financiado en su mayoría con recursos propios y recursos del fondo.

El aumento en la cartera de préstamos determinó que los ingresos por intereses de préstamos se incrementarán, pasando de un monto de US \$3.7 millones generados durante el año 2015, a tener ingresos de US \$4.0 millones en el año 2016, lo que refleja un aumento de US \$0.3 millones que a su vez representa un incremento equivalente al 10%. Por su parte, las inversiones presentaron ingresos de US \$0.12 millones al cierre de diciembre de 2016, mostrando una disminución de US \$0.02 millones con respecto al cierre de diciembre de 2015.

### Calidad de activos y cobertura de reservas

Hasta la fecha, la constitución de reservas de saneamiento se realiza tomando de base la normativa que para tal efecto ha emitido el ente regulador. En este sentido, el FDE ha constituido reservas de saneamiento por un total de US \$2.3 millones, lo cual implica una cobertura del 114.9% de la cartera vencida. Con respecto a las inversiones del Fondo al 31 de diciembre de 2016 estas ascendieron a US \$2.4

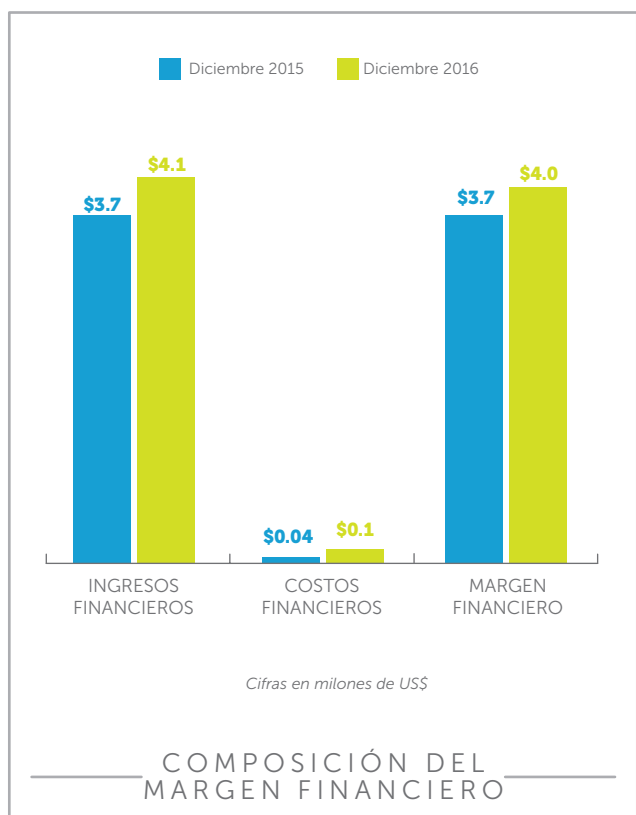


(US \$2.6 millones al cierre del 2015), siguiendo los lineamientos conservadores de inversión aprobados por la Junta Directiva, lo cual permite minimizar las posibilidades de pérdidas en los portafolios.

### Margen de operación

Los ingresos operativos ascendieron a US \$4.1 millones (US \$3.7 millones en 2015) y los costos operativos fueron US \$0.1 millones (US \$0.04 millones en 2015) lo que representó un margen operativo del 98.0% (similar al obtenido en 2015).

El margen operativo del Fondo de Desarrollo Económico (FDE) principalmente está fundamentado en los bajos costos de operación; debido a que trabaja con los recursos propios y el único financiamiento proviene de BDES. Los resultados muestran un mayor incremento de ingresos de intereses de préstamos, obtenido por el



## Utilidades

Como resultado de los movimientos mencionados anteriormente las utilidades netas al 31 de diciembre de 2016 fueron de US \$1.1 millones, representando un incremento de US \$0.6 millones respecto a las utilidades netas de US \$0.5 millones para el año 2015.

## Patrimonio

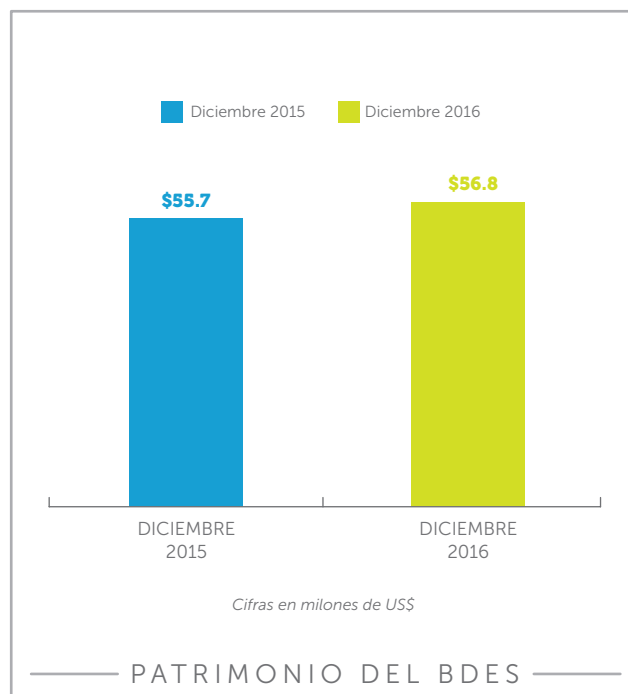
El patrimonio del Fondo al 31 de diciembre de 2016 ascendió a US \$56.8 millones. Al cierre del año 2015 el patrimonio llegó a US \$55.7 millones, incrementándose respecto al cierre de diciembre 2015 en US \$1.02 millones.

volumen de la cartera.

El Fondo mantuvo las tasas activas prácticamente inalteradas, que junto con el aumento en la demanda de préstamos, se tradujo en mayores ingresos, e igualmente incidieron en el aumento en los resultados. La cartera de préstamos del Fondo cerró con US \$53.2 millones (US \$48.7 millones en 2015), y un rendimiento de dicha cartera de 7.75% (7.09% a diciembre de 2015).

## Gastos de administración

De acuerdo al marco legal establecido por la Ley del Sistema Financiero para Fomento al Desarrollo, el presupuesto general del FDE fue aprobado por la Asamblea de Gobernadores del BDES. Los gastos de operación ascendieron a US\$1.8 millones durante el año 2016 (US \$2.2 millones el año 2015) lo que refleja una mejor optimización del gasto y la aplicación de políticas para el ahorro de gastos operativos.



# GESTIÓN FINANCIERA

## FONDO SALVADOREÑO DE GARANTÍA

### Estructura de activos

Al cierre de diciembre de 2016, los estados financieros del FSG reflejaron un monto total de activos de US \$11.9 millones (US \$10.7 millones en 2015), presentando un incremento de 11.6% con respecto al cierre del año 2015. El total de pasivos fue de US \$2.3 millones (US \$1.8 millones en 2015). Asimismo, el FSG presentó un incremento en el Portafolio de Garantías Otorgadas (compromisos contingentes) del 19%, cerrando a diciembre de 2016 con US \$57.3 millones (US \$48.4 millones a diciembre de 2015.)

### Calidad de activos y cobertura de reservas

Durante el año 2016, el FSG constituyó de manera prudencial para los saldos de garantías vigentes, reservas técnicas por un monto de US \$1.4 millones (US \$0.989 millones en 2015). Llegando a tener una tasa de cobertura de las garantías contingentes vigentes de 2.5% en 2016 (2% en 2015). Cabe señalar

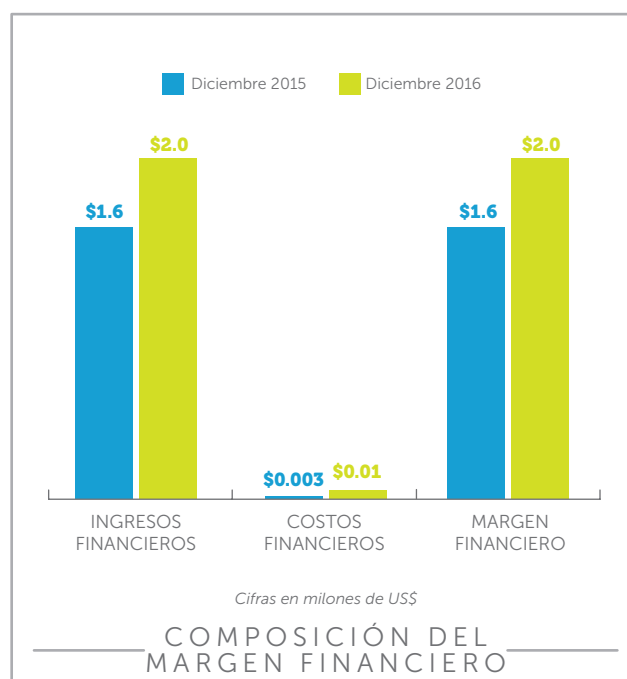
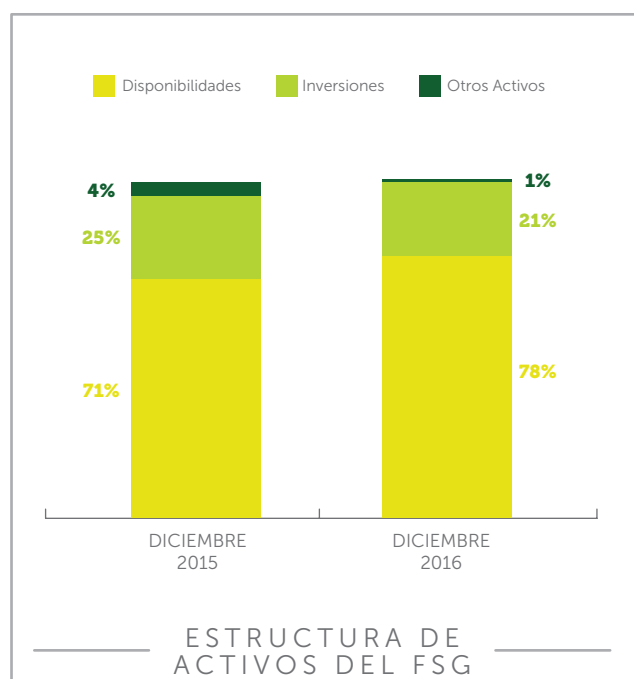
que los saldos de garantías honradas por el FSG al cierre de diciembre de 2016, ascendían a US \$1.2 millones, los cuales han sido reservados en un 100%.

### Fuentes de financiamiento

A la fecha el FSG no ha requerido utilizar mecanismos de deuda, contando para cubrir requerimiento de fondos con los recursos acumulados del patrimonio al cierre de diciembre 2016.

### Margen de operaciones

Los ingresos de operación del año 2016 ascendieron a US \$2.0 millones (US \$1.6 millones en 2015) y los costos de operación fueron de US \$0.01 millones (US \$0.003 millones en 2015) lo que representó un margen financiero del 99.6% (99.8% en 2015) que en términos económicos representó US \$2.0 millones (US \$1.6 millones en 2015).



## Gastos de administración

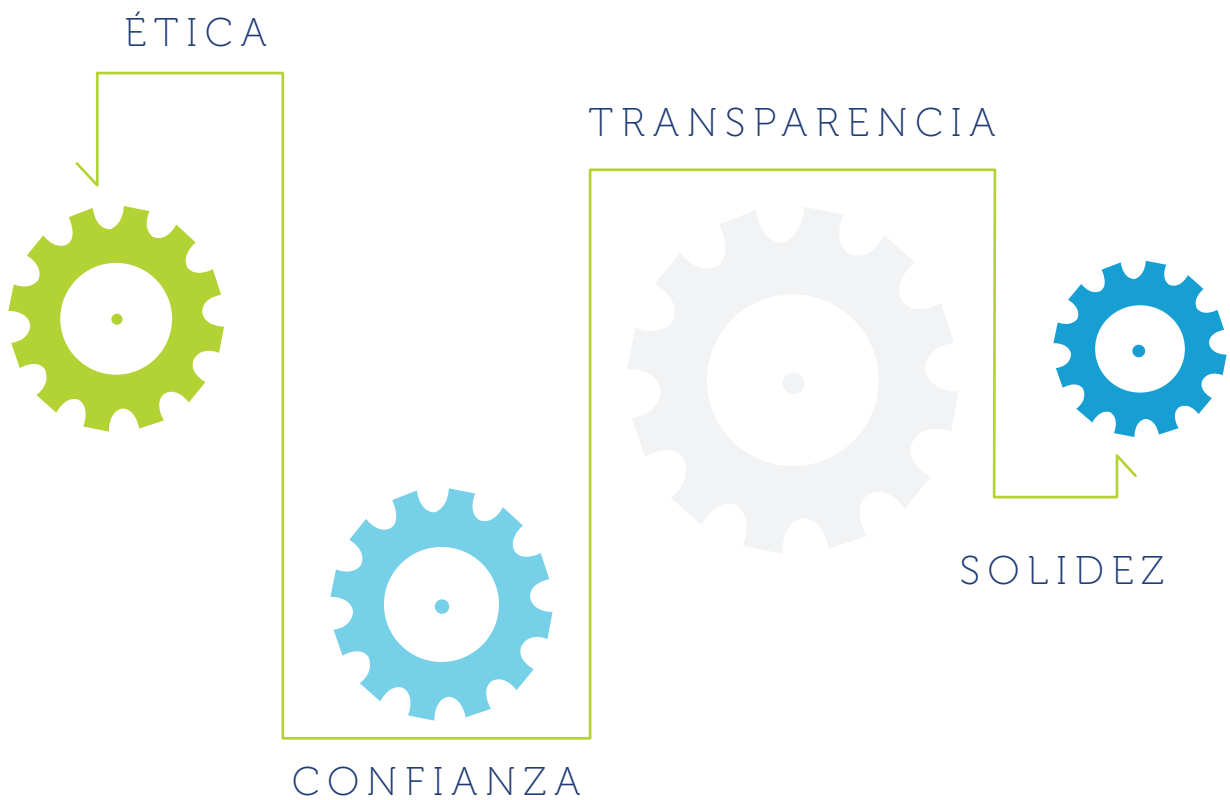
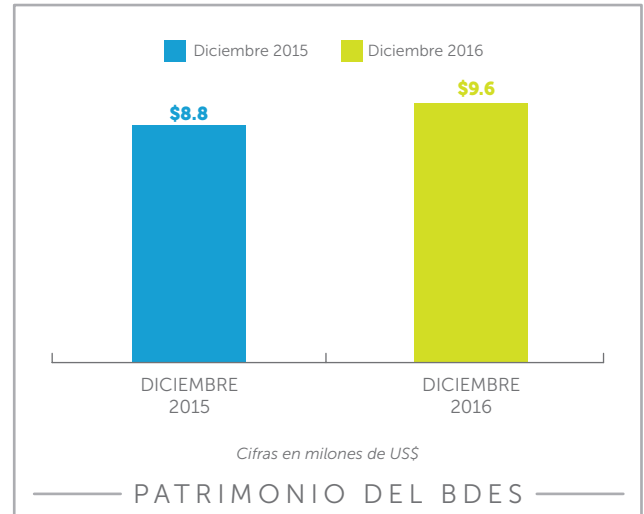
De acuerdo al marco legal otorgado por la Ley del Sistema Financiero para Fomento al Desarrollo, el presupuesto general del FSG fue aprobado por la Asamblea de Gobernadores del BDES. Los gastos de operación totales para el año 2016 ascendieron a US \$0.5 millones (US \$0.4 millones al cierre del año 2015).

## Utilidades

Como resultado del ejercicio la utilidad netas al 31 de diciembre de 2016 fue de US \$0.8 millones (a diciembre de 2015 fue de US \$0.5 millones), obteniendo un incremento de US \$0.3 millones, respecto al mismo período del año anterior.

## Patrimonio

Al cierre de diciembre de 2016 el FSG cuenta con un patrimonio de US \$9.6 millones.



# CALIFICACIÓN DE RIESGOS

BANDESAL cuenta con una Calificación de Riesgo Internacional y dos Calificaciones de Riesgo Nacionales. Internacionalmente la calificación ha sido emitida por Moody's Investor Service y localmente las calificaciones han sido asignadas por las Agencias Zumma Ratings y SCRiesgo. Entre las fortalezas del BDES mencionadas por las agencias

calificadoras se encuentran la calidad en los activos, los holgados indicadores de solvencia patrimonial, así como la estructura consolidada para la gestión integral de riesgos y la calidad del equipo gerencial al frente del Banco. Un resumen de las calificaciones puede verse en el siguiente cuadro:

	CALIFICADORA	EMISOR	CORTO PLAZO
INTERNACIONAL	Moody's Investor Service	B3 Perspectiva Negativa	
INTERNACIONAL	Zumma Ratings	EAAA Perspectiva Negativa	N-1
	SCRiesgo	EAA+ Perspectiva en Observación	N-1

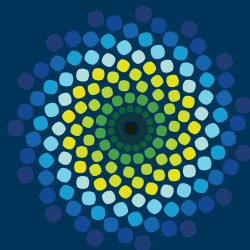
*Fuente: Elaboración propia con base en informes de cada empresa Calificadora. Las calificaciones máximas que puede obtener BANDESAL tienen como techo la Calificación Soberana, otorgada a la República de El Salvador por la empresa calificadora de riesgo.*







# ESTADOS FINANCIEROS



**BANDESAL**

BANCO DE DESARROLLO DE EL SALVADOR

World Trade Center II, Calle El Mirador, Colonia Escalón  
San Salvador, El Salvador, C.A.  
[www.bandesal.gob.sv](http://www.bandesal.gob.sv)  
2592-1000

[facebook.com/bandesal](https://facebook.com/bandesal)  
[@BanDesarrollo](https://twitter.com/BanDesarrollo)  
[youtube.com/bandesal](https://youtube.com/bandesal)