



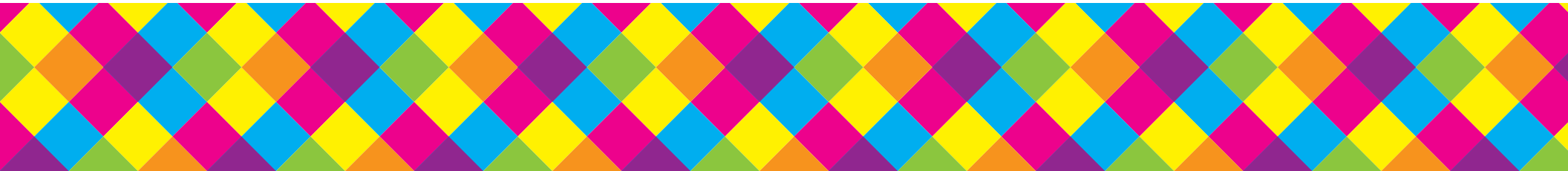
ESTRATEGIA Y MODELO DE ESCALABILIDAD VINCULADA A LA RUTA DEL ECOSISTEMA DE INNOVACIÓN EN EL SALVADOR

Resumen Ejecutivo

Consultoría para el Banco Interamericano de Desarrollo que pretende contribuir al aumento de la productividad para el crecimiento económico en El Salvador, a través del fortalecimiento del Ecosistema Empresarial Innovador con enfoque multisectorial.



Inti Núñez, Carlos Moreno y Carlos Valladares





Índice

Introducción	3
Situación Actual	4
Fortalezas y Debilidades	5
La escala de El Salvador y su ubicación geográfica	5
El avance de las políticas públicas	5
La “rebusca” salvadoreña	6
Inmadurez del Ecosistema: Emprendimientos Dinámicos e Innovación	6
Ecosistemas	7
Propuesta de estrategias para el fortalecimiento del Ecosistema	10
Metodología de Aceleración de Ecosistemas de Innovación	14
Propuesta de estructura de intervención en ecosistema y gobierno de la iniciativa	17
Programas de innovación, que potencian sus ecosistemas- de alta visibilidad global	18
Costos de Implementación de la propuesta	19

Introducción

Este trabajo tiene como punto de partida algunas preguntas respecto de como potenciar un ecosistema innovador en El Salvador ¿Para qué sirve la nueva teoría de los ecosistemas de innovación? Esta corriente se origina en algunos autores que le asignan un carácter orgánico a la conformación de los sistemas de innovación (teoría del autor Chris Freeman que aduce al conjunto de instituciones que propenden a aumentar las innovaciones en un territorio), es decir, sus respuestas no son lineales, son dependientes de diversos componentes, y evolucionan. Hoy ha tomado importancia, pues el emprendimiento tecnológico pesa más en diversas economías y diversos autores desean desentrañar cuales son las condiciones para que California o Israel sean territorios tan propensos a innovar. En el caso de Latinoamérica, se suma que la innovación y emprendimiento parece ser una causa común que une a segmentos de la sociedad disociados, y que instalar un ecosistema-cultura de cooperación y confianza para el desarrollo de empresas y nuevas oportunidades para crear, podría unir fuerzas que generen externalidades incluso a otras áreas.

El Salvador enfrenta problemas estructurales de baja productividad, la cual históricamente ha reflejado niveles muy reducidos de contribución al crecimiento promedio del PIB, situación que a su vez ha sido consecuencia del pobre desempeño en la adopción de tecnología e innovación. Ante esta situación, los gobiernos de la última década han iniciado el proceso de conformación de políticas de innovación, con el objetivo de elevar los niveles de productividad de los factores totales y hacer más competitivas a las empresas salvadoreñas.

¿Es posible potenciar las iniciativas de El Salvador?
¿Cuáles son las fortalezas y debilidades en el ecosiste-

ma y cómo deberíamos atenderlas? Y finalmente ¿Cuáles pueden ser condiciones de implementación y gobernanza para mejorar las perspectivas de éxito?

Atendiendo a esos lineamientos se conforma un equipo consultor con asesoría externa y expertos locales, que trabajan en una primera etapa en 3 niveles: revisión de condiciones e iniciativas en innovación, levantamiento diagnóstico desde el análisis económico y de las políticas públicas, y talleres de levantamiento de información de primera fuente y ajuste de hipótesis para el diagnóstico y sugerencias.



Situación Actual

Existen iniciativas bien intencionadas y con dirección, sin embargo, la escala e interconexión puede ser un problema, pues El Salvador es una economía pequeña e imita diseños de grandes países y que pueden estar en una fase evolutiva distinta en la conformación de su sistema o ecosistema de innovación y emprendimiento.

Hay una diversidad de fuentes de recursos para financiar lo cual dificulta la coordinación de las acciones, la información, el control y la evaluación. La innovación es proceso y por esto requiere de seguimiento y retroalimentación, aprendizaje endógeno y creación de capacidades. Este punto en particular podría estar afectando el esfuerzo y la persistencia. Algunos autores hablan del “músculo de la innovación”, para recrear que esta habilidad requiere entrenamiento, sin este esfuerzo y persistencia El Salvador no está creando su propio “músculo de innovación”.

La innovación crece en ambientes orgullosos, de cooperación y con marcos de confianza, en El Salvador y también debido a que el esfuerzo de innovación -menor al 0,1% del PIB-, hay una cierta distancia entre quienes deben conformar un núcleo de acuerdos que potencie el ecosistema: gobierno, empresa privada y academia. Este marco de acuerdo ha sido fundamental para los países que han avanzado en la materia, todos los componentes de esta triple hélice tienen roles muy relevantes y no es posible animar un ecosistema si una de las piezas falta.



Fortalezas y Debilidades

La escala de El Salvador y su ubicación geográfica

Como conurbación tiene la escala para estar a la altura de la innovación global, tiene algunos sectores muy competitivos, y está ubicado en un polo de economías de gran tamaño. Puede ser muy competitivo y puede acceder a recursos hacia la primera economía del mundo -los Estados Unidos de América.

El avance de las políticas públicas

Diversos actores de El Salvador han validado que existe un real avance, una arquitectura, unas capacidades profesionales que sirven de marco para que la instalación de acciones sea fluida, que han sido abordados muchos de los aspectos que se requieren para trabajar ecosistemas. En este sentido, la tarea es estimular, potenciar, visibilizar, más que crear.

FORTALEZAS	DEBILIDADES
Ubicación estratégica	Falta de conexión y vinculación entre iniciativas de innovación
Existencia de políticas y cierto marco de normativas	Falta de líneas de financiamiento hacia proyectos de innovación en el sector privado
Auge de emprendimiento y la existencia de un incipiente clúster de emprendedores	Poca articulación y dialogo entre el sector público y privado
Existencia de interes en temas de innovación y de ciertos programas de apoyo	Falta de confianza colectiva y de pensar en grande
Apoyo de fondos de cooperación internacional para el desarrollo	Dispersión y duplicidad de esfuerzos por falta de diálogo

Figura 1. Cuadro comparativo de Fortalezas y Debilidades del Ecosistema

Fuente: Elaboración propia





La “rebusca” salvadoreña

Esta es una característica de la idiosincrasia de la población de El Salvador que junta creatividad, resiliencia, emprendimiento, valentía, capacidad de reponerse, ser audaces y rápidos para reaccionar. Que esta condición les da un algo que ofrecer al mundo que los distingue y los enorgullece.

Inmadurez del Ecosistema: Emprendimientos Dinámicos e Innovación

El mapa del Ecosistema de emprendimiento refleja que las instituciones de apoyo se concentran en las etapas tempranas de los emprendimientos dinámicos; quedando desatendidas las etapas de crecimiento e internacionalización. A continuación, se muestra una ilustración de ello (Fig.2).

Este es el momento para intervenir en innovación y emprendimiento. Hoy El Salvador enfrenta conflictos de seguridad y polarización, un momento cercano a crisis, sin embargo, este punto puede ser el pivote de una reacción mejoradora basada en innovación y emprendimiento (cosa que ha pasado en diversos países y territorios, un ejemplo cercano es Medellín). A la par de esto han ido surgiendo grupos de emprendedores, empresas que han señalado a la innovación como un camino, y al mismo gobierno viendo como abrir oportunidades a través de la ciencia, tecnología e innovación e ir transformando la economía del país.



Ecosistema

Emprendimiento dinámico



Figura 2. Ecosistema de Emprendimiento Dinámico en El Salvador

*PROESA según sus objetivos de promoción de exportación, se considera uno de los actores

Fuente: Elaboración propia

La situación actual del ecosistema de innovación es aún más incipiente que en el área de emprendimiento, lo cual se evidencia con la poca cantidad de instituciones que atienden a las necesidades de las empresas y/o emprendimientos dinámicos en esta área. Asimismo, una diferencia importante en el nivel de desarrollo que se encuentran ambos ecosistemas, es reflejo de la inversión y trabajo que el tema emprendimiento ha venido teniendo en la última década con una diversidad de oferta de servicios de apoyo y asesoría al menos para las fases tempranas como se muestra en la figura anterior.

El mapa de ecosistema de innovación presenta una alta deficiencia en la atención de las fases más importantes para el desarrollo de empresas que realicen inno-

vaciones en los mercados, puesto que la oferta de instituciones dedicadas al diseño, incubación, crecimiento y expansión internacional, no cuenta con los suficientes recursos en infraestructura, talento humano especializado, institucionalidad, tecnología y financieros; esto, tanto en el sector público como privado.

Por ello, para la conformación del ecosistema de innovación se necesita robustecer las instituciones de apoyo para que ellas puedan promover y respaldar a las empresas y emprendimientos dinámicos de alto impacto a lo largo de todas las etapas de su desarrollo y maduración, brindando las condiciones para elevar sus niveles de competitividad.

Ecosistema

Innovación

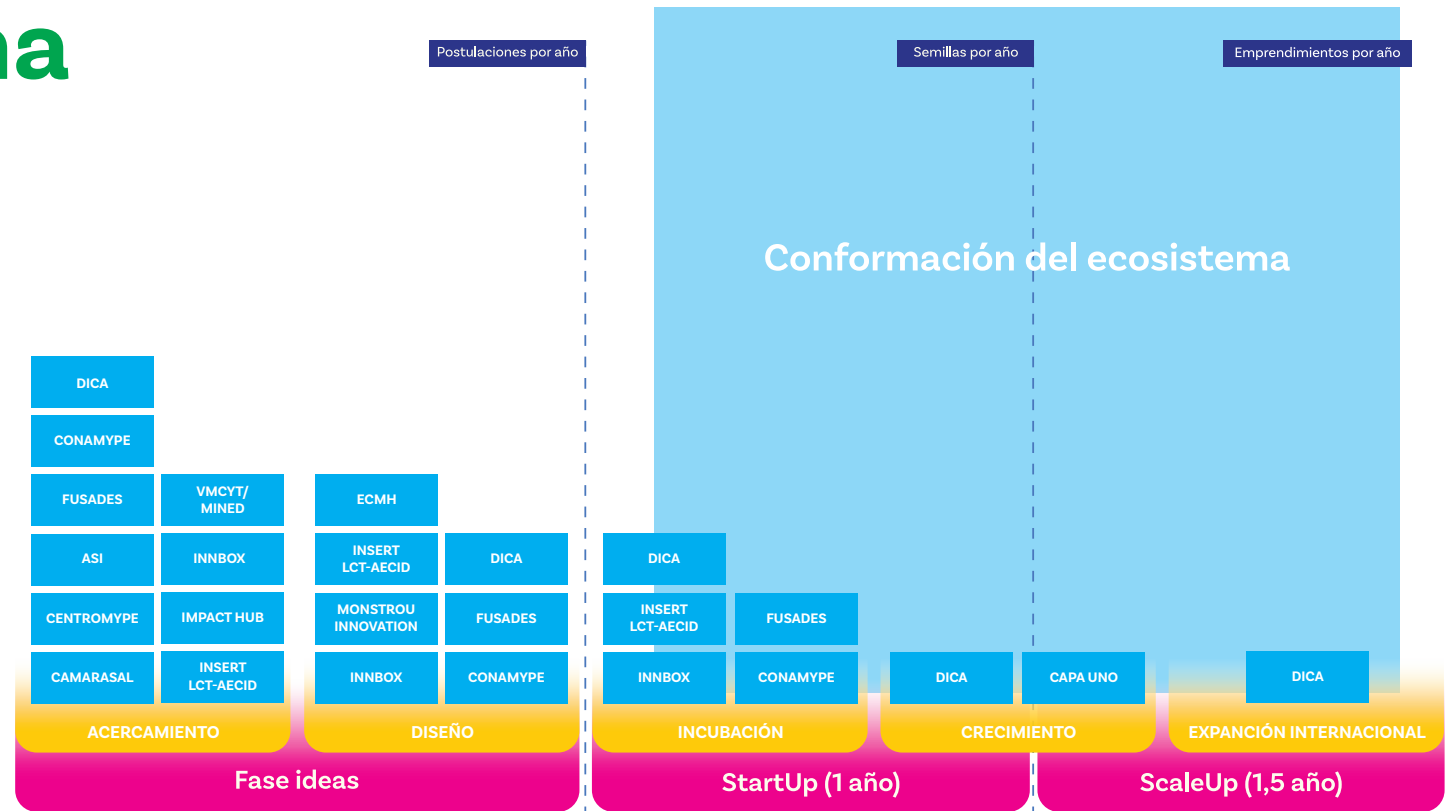


Figura 3. Ecosistema de Innovación en El Salvador

Fuente: Elaboración propia

Con base en lo anterior y reconociendo la importancia de que el ecosistema de Innovación pueda contar con un liderazgo desde el sector público, se presenta a continuación un esquema de actores clave de las instituciones de gobierno que tienen relación directa con el ecosistema de innovación y que es fundamental entender sus relaciones interinstitucionales para identificar las líneas de fortalecimiento que tienen principales brechas, así como también los programas de fondos que ya existen para temas relacionados a la innovación y emprendimiento dinámico.

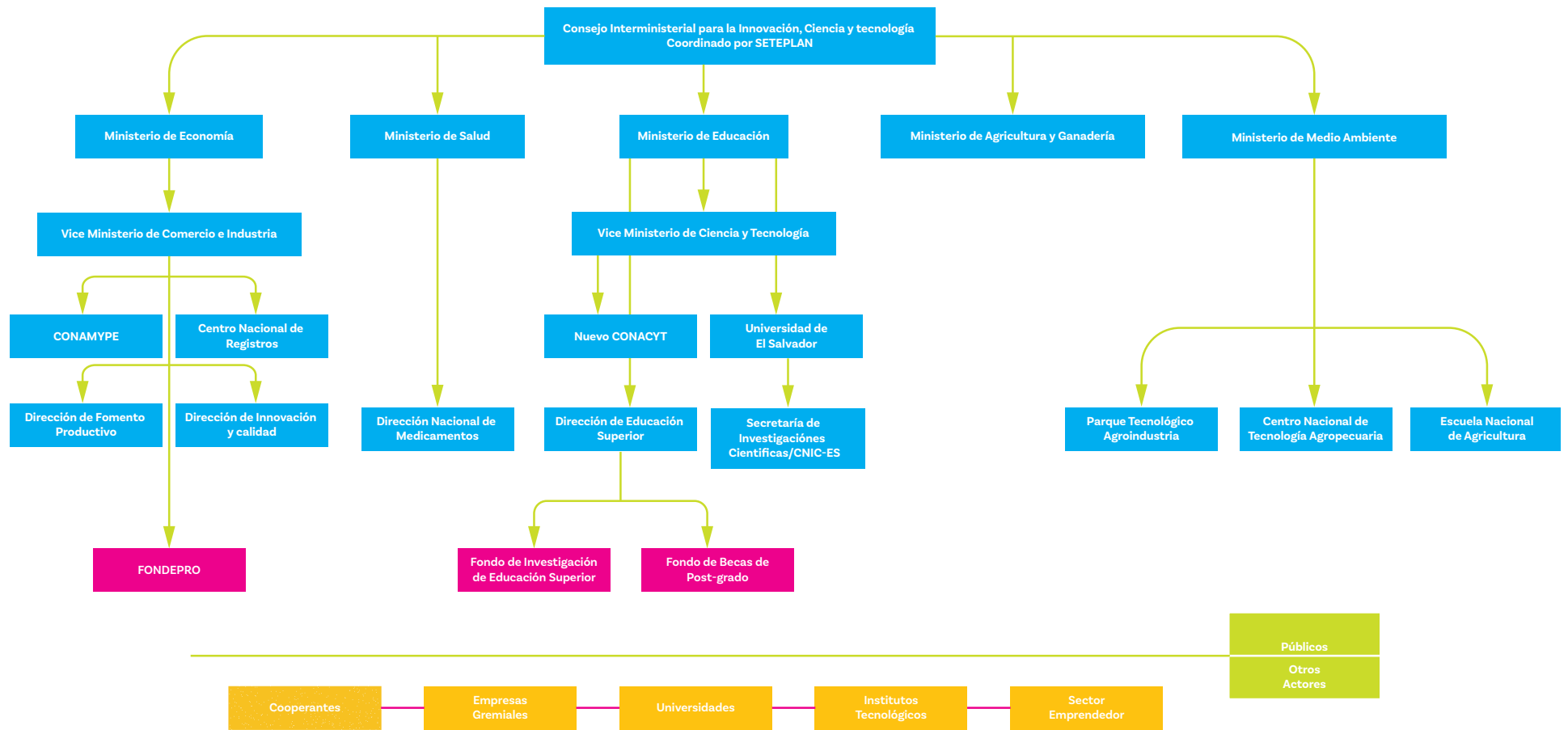


Figura 4. Mapa de Actores clave Sector Público en el Ecosistema de Innovación

Fuente: Elaboración propia

Finalmente, se considera también que es una fortaleza la preocupación y dedicación de muchos fondos multilaterales, agencias de ayuda, que esta sensación positiva de querer ayudar y de reales apoyos desde países y capacidades de primer nivel del mundo puede ser una gran oportunidad.

Propuesta de Estrategias para el fortalecimiento del Ecosistema

Así, al llegar a definir recomendaciones de cómo se puede potenciar el ecosistema, el trabajo sugiere generar unas líneas de acción, palancas de intervención, que fortalezcan la estructura general del ecosistema, son puntos donde creemos alcanzar masa crítica, controlar desde indicadores que lleven a El Salvador a niveles de ecosistemas competitivos similares, permitirá darle tensión y entendimiento a toda la estructura. Estás no son acciones que no se estén realizando, el punto de este trabajo es reforzarlas. En adelante las medidas sugeridas:

I. Visibilizar y aumentar los apoyos a proyectos de innovación y emprendimiento.

La innovación son proyectos que siguen un proceso desde idea a realizarse en los mercados. Son el corazón de una política de estímulo a la innovación y emprendimiento. Por esto se sugiere aislar los fondos, concursos, procesos destinados a proyectos -más de 3 años- con *matching funds* con empresas privadas y emprendedores, y realmente asegurarse que correspondan a iniciativas de innovación. Y comparar el nivel de actividad y resultados con ecosistemas similares, de forma de que en menos de 2 años El Salvador este apoyando proyectos al nivel de Uruguay-Montevideo, o Chile-Valparaíso.

Los instrumentos de política para realizar esto son:

1. Fondo de apoyo a la innovación empresarial / Instalar 2 concursos anuales de innovación empresarial para pequeñas y medianas empresas en números -monto de apoyo y cantidad de premiados-, similar a Uruguay y Chile.

2. Aceleradora con apoyo público / Instalar una aceleradora en el estándar de lo mejor de LATAM.
3. Concurso nacional Capital semilla / Un concurso nacional semilla con 2 capítulos anuales.
4. Fondo de escalamiento de iniciativas de innovación y emprendimiento / Apoyo financiero para escalamiento global para invertir en los exitosos.
5. Voucher de innovación empresarial / Instalar 2 concursos anuales con voucher masivos de innovación ligados a universidades y centros empresariales
6. Apoyo a la gestión de innovación corporativa / Realizar anualmente un llamado para asesorías en instalación de cultura de innovación en corporaciones



II. Generar un mecanismo de monitoreo de los recursos y coordinación entorno un agenda o pacto de trabajo.

El Salvador históricamente ha recibido apoyos diversos desde organismos internacionales. Esto dificulta el seguimiento, la coordinación de esfuerzos y el alcanzar niveles que se traduzcan en impactos claros, pudiendo quedar en el nivel de ejemplos. En este sentido, se necesita un esfuerzo adicional de coordinación y desde el gobierno una unificación de esfuerzo de forma de generar un mayor volumen desde algún punto, pues además el esfuerzo de innovación del país es bajo de acuerdo con indicadores internacionales.

Los instrumentos de política para realizar esto son:

1. Mantenimiento de *benchmark* con ecosistemas similares / Implementar desde una gobernanza central un sistema de comparación y alianzas con ecosistemas globales que sean comparables.
2. Coordinación inversión desde las agencias y seguimiento de columna vertebral del ecosistema / Diseñar e implementar un sistema de coordinación y seguimiento de las inversiones en el ecosistema de El Salvador. Acuerdo por 3 años en la triple hélice de El Salvador.

III. Generar puntos de contacto de la política de innovación con la focalización.

La focalización de los esfuerzos en las iniciativas de transformación puede ser un camino que permita aumentar las probabilidades de éxito. En este sentido, las agendas más tradicionales: Industria textil e Industria química; y otras agendas sectoriales como la industria creativa y el sector digital, pueden ser buenas plataformas para desafíos orientadores en la instalación de iniciativas de innovación y emprendimiento. En este sentido hay que considerar que es mejor menos iniciativas que muchas, ya que, al no alcanzar un volumen de fondos y participantes de un ecosistema, los esfuerzos se pierden más que por calidad de ideas por pocas o falta de condiciones de entorno.

Los instrumentos de política para realizar esto son:

1. Desafíos nacionales en innovación abierta sobre hojas de ruta / Implementar 4 desafíos anuales dentro de las hojas de ruta de la política de transformación productiva.
2. Bienes públicos para la innovación en hojas de rutas / Realizar un concurso anual de bienes públicos dentro de las hojas de ruta de los sectores priorizados.
3. Misiones empresariales en hojas de ruta / Disponer de fondos para misiones empresariales al exterior para mejorar difusión tecnológica a sectores priorizados.
4. Apoyo a inversiones estratégicas / Implementar fondos de apoyo a inversiones estratégicas dentro de las hojas de ruta priorizadas.



IV. Programas para aumentar las masas críticas de profesionales con conocimientos en innovación y emprendimiento.

En general las políticas mejoran cuando existe una mayor cantidad de profesionales en el ecosistema que entienda y participe activamente de las distintas instancias, sector público, academia y privados. En este sentido, se recomienda incentivar los Diplomados y Magister con orientación hacia innovación y emprendimiento. Es una medida de política barata en comparación con otras inversiones y tiene variadas externalidades positivas. Ya el Ministerio de Educación ha implementado Diplomados, profundizar esa iniciativa puede resultar relevante para mejorar diversas inversiones en el ecosistema.

Los instrumentos de política para realizar esto son:

1. Diplomados y magister en innovación y emprendimiento/ Apoyar programas de estudios con becas parciales para profesionales sector privado, funcionarios del sector público y académicos e investigadores de las universidades y entidades de educación superior.
2. Apoyo a seminarios y eventos en innovación / Establecer acuerdos para eventos nacionales y locales, premiaciones y reconocimientos.
3. Programa de apoyo a ecosistemas universitarios y temas académicos / Apoyar al menos 3 ecosistemas universitarios para mejorar innovación y emprendimiento a niveles de vanguardia en LATAM.
4. Centros de estudios en Innovación y Emprendimiento / Apoyar 2 centros de estudio en innovación y emprendimiento.

V. Estimular el mayor uso de métricas e indicadores que validen las políticas.

La innovación al ser proceso crece y mejora con sistemas de control, con desafíos, con aprendizaje basado en buena retroalimentación –oportuna y experta-. En este sentido la iniciativa del Observatorio de innovación del Ministerio de Economía es una medida acertada, y debe ser complementada incluyendo objetivos y mediciones, generación de información en diversos puntos del ecosistema. Esta es una medida que puede dar coordinación a todo el sistema, que sirve para unir objetivos de la política nacional.

Los instrumentos de política para realizar esto son:

- Observatorio de innovación / Implementar un observatorio de política que tenga por misión generar bases de datos y alianzas de cooperación para estudios, que vigile avances en indicadores y establezca los benchmark adecuados para medir las políticas.
- Informes de políticas públicas y valorizaciones / Establecer informes anuales para líneas relevantes de la política de innovación y emprendimiento, comprometer información de impacto, y medir valorizaciones de mejores proyectos y tecnologías en una ventana de 5 años.

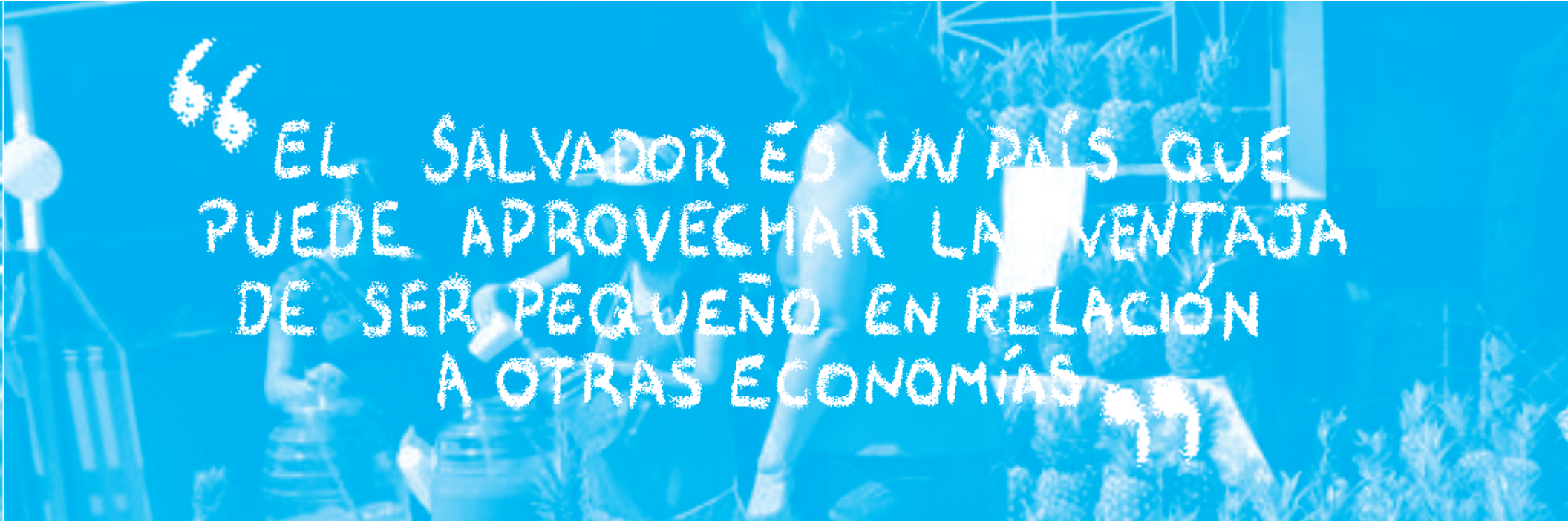


VI. Establecer una gobernanza para el ecosistema de innovación y emprendimiento de El Salvador.

Finalmente, El Salvador es un país que puede aprovechar la ventaja de ser pequeño en relación con otras economías, y que quizás siguiendo una metodología más basada en ecosistema pueda ser más preciso en sus diseños de política pues copiar políticas nacionales de países con mucha población y diversas ciudades lo aleje de la imagen adecuada para realizar acciones de focalización. Las políticas de ecosistemas al tener un relato e indicadores más cercanos a conurbaciones le pueden permitir compararse y seguir ejemplos de ciudades bastante concretas y con buenas políticas: Medellín, Santiago, Valparaíso, Montevideo, etc.

Los instrumentos de política para realizar esto son:

1. Financiar la gobernanza del ecosistema / Financiar la operación de una gobernanza y actividades de coordinación del ecosistema por 3 años extensibles a 6 años.
2. Festivales internacionales de innovación / Apoyar 2 eventos anuales de innovación con alcance internacional.
3. Inversiones en cultura de innovación / Establecer un fondo de apoyo a la cultura de innovación y emprendimiento apoyando difusión, capacitación y estudios.
4. Apoyo al sector creativo e inversiones ciudad / Diseñar e implementar un programa de apoyo a renovación urbana ligada a apoyos al sector creativo.



“ EL SALVADOR ES UN PAÍS QUE PUEDE APROVECHAR LA VENTAJA DE SER PEQUEÑO EN RELACIÓN A OTRAS ECONOMÍAS ”

Metodología de Aceleración de Ecosistemas de Innovación

Lo planteado anteriormente parte del entendimiento que provee la metodología de trabajo de Gulliver, enmarcado en los Ecosistemas Abiertos configurados en seis estrategias para acelerar el florecimiento de la innovación y el emprendimiento. A continuación, mostramos una ilustración de dicho esquema:

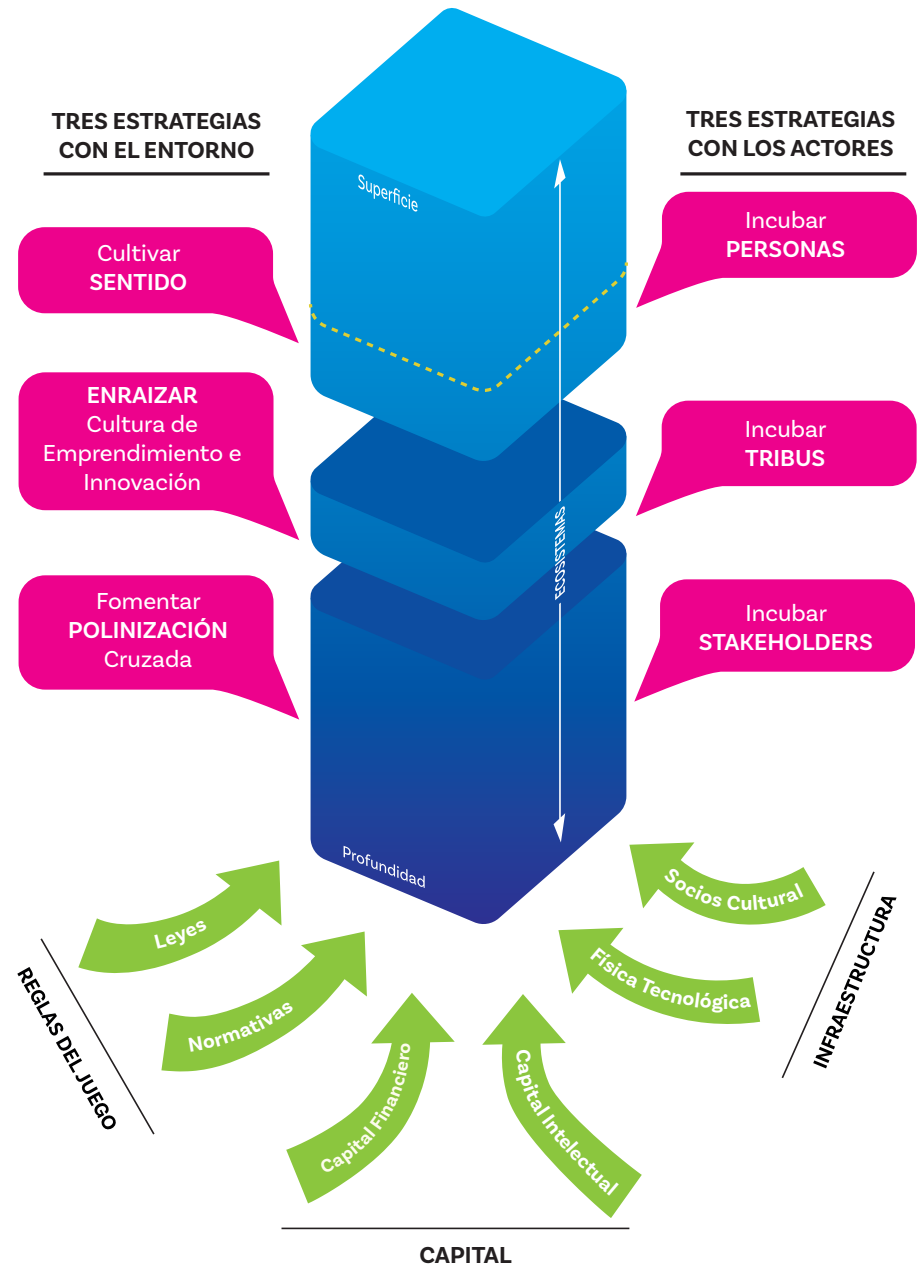


Figura 5. Canvas de Aceleración de Ecosistemas / Gulliver

Referencia: Metodología de trabajo basada en "Ecosistemas Abiertos: Seis estrategias para acelerar el florecimiento de la innovación y el emprendimiento" Leonardo Maldonado + Greg Horowitz



En términos de consideraciones para conformar la capacidad de gestión existen algunas consideraciones para que estas medidas se implementen y logren sustentabilidad.

Algunas son:

- a) Se requiere liderazgo representativo, fluido, flexible, distribuido y “vibrante”. Un programa de visibilización del ecosistema necesita una gestión dinámica, comprometida desde al menos la triple hélice: gobierno, reconociendo su rol emprendedor en la conformación de condiciones para la innovación, la academia como parte muy relevante en la formación de cultura, generación de conocimiento y visiones de mediano plazo y globales; y el sector privado como eje de las realizaciones de un ecosistema de innovación.

En diversas experiencias se recomienda sumar personas totalmente comprometidas con la innovación, evangelizadores, personas del territorio que tengan una reconocida trayectoria en innovación y emprendimiento dinámico y que deseen “devolver la mano” a su país. Estas personas con algún líder representativo para todas las partes y ejecutivos, deben conformar un cuerpo de ánimo, tensión, visión, que sea un real aporte al ecosistema, donde la cultura de la cooperación, confianza sea el ejemplo que seguir, distribuyendo generosamente el liderazgo y sintiendo que con estas construcciones avanza el país hacia un mejor estado.

- b) Con una conexión no directa a los recursos, pero si consciente. Esta gobernanza no ejecuta gran cantidad de recursos directamente, y no conforma órganos decisionales en términos de apoyos, pero si lleva un registro de los programas, control, vigilancia y opinión. Estos consejos son conocedores de las condiciones globales de competencia en innovación, y cercanos al mundo de la gestión pública y negocios,

también atentos a los resultados tangibles. En este sentido la iniciativa no puede estar vacía en la inversión, debe realizar y controlar una agenda de programas y proyectos, la propuesta debe centrarse el hacer efectivo.

- c) La conformación del directorio, asesores permanentes y secretaria debe ser pertinente a la tarea. Al estar centrado en la acción y gestión, y también relevar la innovación del El Salvador en el ámbito internacional, los miembros deben tener una trayectoria pertinente a esta tarea y competencias y experiencia acorde. Sumar profesionales desde distintas experiencias internacionales, buscar romper en alguna medida las gobernanzas sólo representativas, y traer expertos que se desempeñan en centros globales de innovación puede hacer grandes diferencias en las formas de gestión y la mirada respecto de los resultados y la posición internacional.

- d) El necesario sentido de urgencia y centrarse en resultados tangibles periódicos. Es una constante en innovación decir que una exigencia para el éxito es reportar resultados en intervalos seguidos (se recomienda cada 6 meses), y partir con victorias tempranas. Visibilizar la innovación es un arte, y el gobierno y secretaria ejecutiva debería tenerlo como tarea primordial, generar un sentido de urgencia por progresar, por obtener casos de éxito, va cambiando la mirada, generando tensión, que finalmente ayuda a obtener dichos éxitos.





“
EL TRABAJO DE
UN ECOSISTEMA
DE INNOVACIÓN
SI AYUDA A
VISIBILIZAR LAS
CAPACIDADES Y TALENTOS
DE LOS SALVADOREÑOS
”

Así, este trabajo finaliza sugiriendo una forma de gobierno, donde se conforma un Directorio con representantes del sector público, privado, académico y evangelizadores en innovación, un Comité consultivo de ejecutivos del sector privado y público con poderes de decisión sobre el sistema Nacional de Innovación, una secretaria ejecutiva de gestión que actúe desde dos formatos principales, gestiones directas donde ejecuta acciones y de supervisión y tuición de programas de políticas públicas donde apoya, visibiliza, y realiza seguimiento.

El trabajo de un ecosistema de innovación si ayuda a visibilizar las capacidades y talentos de los salvadoreños -brinda más oportunidades-, apoyara la competitividad de los sectores y empresas, puede potenciar sus políticas públicas, habilitar puentes en la coordinación público-privada, y alentar avances sustantivos de la innovación en la educación superior. Para avanzar se requerirá dialogo, confianza, cooperación y fe en El Salvador.



Propuesta de estructura de intervención en ecosistema y gobierno de la iniciativa

Gobernanza
Ecosistema de innovación

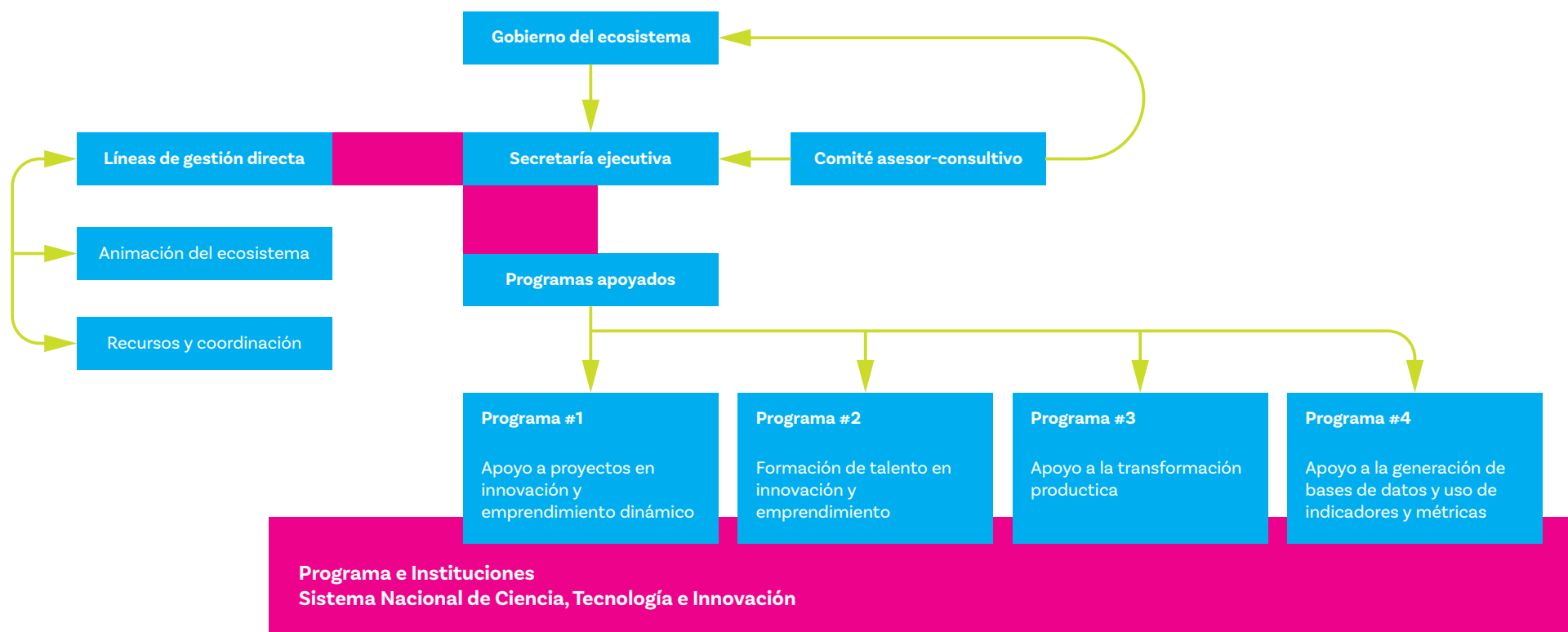


Figura 6. Propuesta de Gobernanza del Ecosistema

Fuente: Elaboración propia

Programas de innovación, que potencian sus ecosistemas -de alta visibilidad global

Desde hace un tiempo diversos territorios han salido a promoverse como innovadores, buscando atraer talentos, generando externalidades en el territorio y potenciando sus ecosistemas de innovación. Este tipo de intervenciones, programas en ecosistemas no actúan sobre el total de las políticas, no tienen pretensión de dirigir, pero si desde una intervención particular “iluminar” el portafolio de capacidades del territorio en innovación, programas similares son: StartUp Chile en Chile, StartUp Nation de Israel, Ruta N de Medellín.

ST>RT-UPCHILE

StartUp Chile

Es un programa chileno de capital semilla y aceleración abierto al mundo, fue el primer programa global que se abrió explícitamente a apoyar emprendimientos dinámicos globales sin restricciones ni de acceso ni de territorialidad en el futuro resultado, es decir, pueden postular emprendedores de todas las nacionalidades y después ejecutar su negocio en cualquier parte del mundo.

Este programa puso a Chile en el mapa del emprendimiento global. Hoy es visitado por más de 3.000 personas al año, más de 50 delegaciones desde presidentes, ministros a empresas globales. Es un 3% del presupuesto de CORFO para innovación y emprendimiento.

rutaⁿ

Ruta N

Es una organización apoyada por el Municipio de Medellín a través de EPN -empresa pública-, y que promueve la innovación y el emprendimiento dinámico en Medellín. Logro para esa ciudad el título de ciudad más innovadora del mundo, y apoya diversas iniciativas en innovación y emprendimiento además de promover fuertemente la cultura de innovación.

Entonces la idea es enfocarse en si es posible implementar en El Salvador un tipo de programa de alta visibilidad que ponga a la innovación como una preocupación central.

Costos de Implementación de la Propuesta

En el cuadro siguiente se presentan los montos aproximados de los costos de cada una de las estrategias y medidas propuestas. Éstos han sido calculados sobre la base de las experiencias observadas en otros países, ajustándolos al tamaño del ecosistema de innovación en El Salvador.

Con ello se pretende brindar un orden de magnitud de la inversión que debería realizarse anualmente para el fortalecimiento y consolidación del mismo.

El Salvador

Ruta del Ecosistema de Innovación en El Salvador

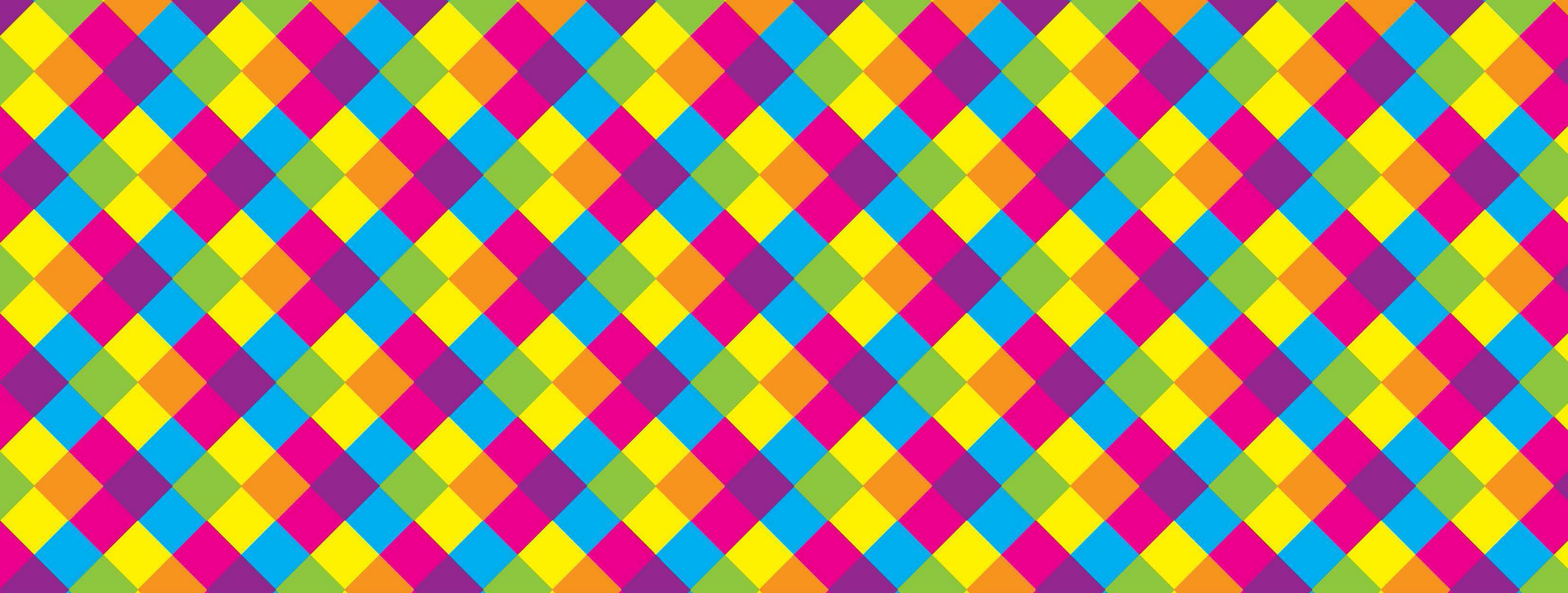
Costo de las medidas sugeridas por año

Medidas	Instrumentos	Costo unidad Miles de US\$	Cantidad recomendada	Costo anual Miles US\$	Explicación
Proyectos de innovación y emprendimiento	Innovación empresarial	80	40	3,200	Corresponde a matching funds. Se puede realizar en 2 concursos anuales, existen fondos aplicados en este sentido (FONDEPRO)
	Aceleradora global	600	1	600	Corresponde al funcionamiento y operación de una aceleradora tipo StartUp Chile.
	Concursos capital semilla	30	160	4,800	Son financiamientos semilla a emprendimientos dinámicos. Se pueden dar a través de la aceleradora o agencias del Estado, o con Universidades.
	Escalamiento de proyectos	100	24	2,400	Son premios a una segunda etapa de los mejores proyectos de innovación y emprendimiento.
	Voucher innovación empresarial	10	200	2,000	Son un premio por llevar un proyecto de prueba de innovación en las pequeñas empresas.
	Gestión Innovación Corporativa	80	16	1,280	Son asesorías a grandes empresas para instalar una cultura de innovación.
TOTAL MEDIDA 1				14,280	

Medidas	Instrumentos	Costo unidad Miles de US\$	Cantidad recomendada	Costo anual Miles US\$	Explicación
Focalización sobre hojas de ruta estratégicas	Desafíos de innovación abierta	2,000	4	8,000	Concursos anuales para incentivar proyectos de innovación dentro de las hojas de ruta.
	Bienes públicos en hojas de ruta	2,000	4	8,000	Concursos anuales para incentivar proyectos de innovación de interés público dentro de las hojas de ruta
	Misiones empresariales	30	12	360	Misiones empresariales justificadas en las hojas de ruta, para instalar una cultura global en las temáticas priorizadas.
	Inversiones estratégicas	3,000	4	12,000	Son inversiones dentro de los sectores que permiten dotarlos de mayor competitividad, bienes “club”.
	TOTAL MEDIDA 3			28,360	
Masa crítica: profesionales en Innovación y desarrollo	Magister y Diplomados	100	6	600	Diplomados, magister destinados a funcionarios públicos, académicos y sector privado, para aumentar el conocimiento en el ecosistema sobre innovación y emprendimiento dinámico.
	Ecosistemas universitarios	1,200	3	3,600	Se asume el apoyo a una estrategia general de 3 universidades de importancia nacional, en calidad y mejoramiento de innovación y emprendimiento. Se centra en Facultades de Ciencia e Ingeniería.
	Centros de estudios	100	2	200	Considera apoyar al menos 2 centros de estudio que mantenga profesionales estudiando las políticas y avances en el mundo. A través de convenios responsables de los benchmarks.
	TOTAL MEDIDA 4			4,400	



Medidas	Instrumentos	Costo unidad Miles de US\$	Cantidad recomendada	Costo anual Miles US\$	Explicación
Trabajo de ecosistemas: Gobernanza, métrica, información	Apoyo a gobernanza ecosistema	300	1	300	La operación central del programa, donde se unen los sectores gobierno, empresas y academia. Se contempla la realización de labores de monitoreo y métrica.
	Festival internacional de innovación	600	1	600	Un evento relevante central para El Salvador donde anualmente se ve y reconoce el ecosistema.
	Inversión en cultura de innovación	40	40	1,600	Se financian eventos, seminarios, capacitaciones, avances en educación a través de concursos 1 vez por año.
	Apoyo sector creativo y ciudad	80	40	3,200	Son concursos y apoyos a eventos, iniciativas e inversiones en el sector creativo de la ciudad. Sobre algunos barrios seleccionados y en temáticas que se busque potenciar.
	TOTAL MEDIDAS #2 + #5 + #6				5,700
TOTAL MEDIDAS ECLUYENDO FOCALIZACIÓN				24,380	
TOTAL MEDIDAS				52,740	



ESTA PUBLICACIÓN ESTRATEGIA Y MODELO DE ESCALABILIDAD VINCULADA A LA RUTA DEL ECOSISTEMA DE INNOVACIÓN EN EL SALVADOR HA SIDO FINANCIADA POR EL BANCO INTERAMERICANO DE DESARROLLO (BID) Y EL FONDO MULTILATERAL DE INVERSIONES (FOMIN), MIEMBRO DEL GRUPO BANCO INTERAMERICANO DE DESARROLLO.

© BANCO INTERAMERICANO DE DESARROLLO & FONDO MULTILATERAL DE INVERSIONES.

ESTA PUBLICACIÓN ES PROPIEDAD DE BID Y FOMIN. QUEDA PERMITIDO REPRODUCIR ESTA PUBLICACIÓN "ESTRATEGIA Y MODELO DE ESCALABILIDAD VINCULADA A LA RUTA DEL ECOSISTEMA DE INNOVACIÓN EN EL SALVADOR" PARCIAL O TOTALMENTE, SIEMPRE Y CUANDO SE TENGA CONSENTIMIENTO PREVIO DE BID -FOMIN Y SU AUTORÍA QUEDE ATRIBUIDA.

LA INFORMACIÓN Y LAS OPINIONES PRESENTADAS EN ESTA PUBLICACIÓN SON LAS DE LOS AUTORES Y NO REPRESENTAN NECESARIAMENTE LA POSICIÓN OFICIAL DEL BANCO INTERAMERICANO DE DESARROLLO.

