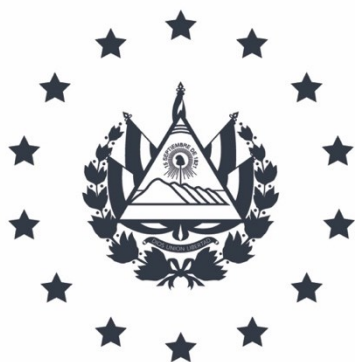




GOBIERNO DE
EL SALVADOR

COMISIÓN EJECUTIVA PORTUARIA AUTÓNOMA

Memoria de Labores
2019-2020







MENSAJE DEL PRESIDENTE DE LA REPÚBLICA

Hace un año hicimos un juramento con el pueblo salvadoreño: sacar adelante nuestro país, que tanto amamos. Hemos trabajado desde el primer día para honrar ese compromiso.

Al finalizar nuestro primer año de gestión gubernamental, estamos viviendo momentos difíciles, El Salvador necesita que nos unamos para salir adelante de estas adversidades, necesitamos la ayuda de todos, necesitamos la fuerza de todos.

Pero tenemos que tener claro esto: No podemos unirnos con los corruptos. No podemos unirnos con los delincuentes. No podemos unirnos con los que tienen intereses políticos mezquinos.

Nuestro país que ya era vulnerable, ahora está en una situación de suma fragilidad. Estamos luchando con dos emergencias totalmente diferentes: Una pandemia histórica y los estragos de una tormenta.

Estas emergencias han puesto a prueba nuestro juramento. No hemos sido perfectos. Hemos tenido que tomar decisiones difíciles y actuar rápido, antes de que fuera muy tarde.

Son días difíciles para nuestro país y para nuestras familias más vulnerables. Aún así, nuestro país ha empezado un nuevo camino, en el que se empezaron a sentir cambios sustanciales:

Antes nadie hubiera imaginado días consecutivos sin homicidios en El Salvador; sin embargo, cerramos mayo de 2020 con la cifra de violencia más baja de nuestra historia.

Mejoramos nuestra fuerza pública con más equipamiento. Recuperamos el control de los centros penitenciarios para reducir la violencia y otros ilícitos. Llevamos un año salvando vidas de la delincuencia.

Antes abastecimos de medicamentos el sistema de salud y ahora los pacientes crónicos los reciben hasta la puerta de su casa. Lanzamos un plan nacional para mejorar la fuerza de profesionales de la salud. Hoy podemos dar una respuesta médica más rápida y eficiente.

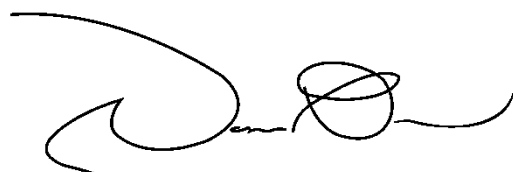
Durante este primer año hemos ido remodelando y equipando toda la red de hospitales que estuvo abandonada por décadas.

Mejoramos la imagen del país ante los ojos del mundo. Logramos acuerdos que ningún Gobierno había logrado. La economía empezaba a crecer. Habíamos recuperado la confianza del sector privado. Estados Unidos quitó la alerta de viaje y nos dio una prórroga del TPS, para el beneficio de cientos de miles de salvadoreños de nuestra diáspora y que, incluso hoy, nos permite mantener una buena parte de las remesas.

Trabajamos tan duro para levantar nuestro país. Soñamos en grande y los salvadoreños empezaron a soñar con nosotros, las circunstancias en las que cerramos el primer año de gestión no nos permitieron concretar algunos proyectos, pero seguiremos dando lo mejor de nuestro trabajo.

Detuvimos muchos proyectos, pero vamos a levantarnos como siempre lo hemos hecho, para empezar de nuevo. Tenemos que seguir dando lo mejor de cada uno. Ese es nuestro juramento con El Salvador, desde el primer día.

Haremos todo lo necesario, siempre.



Nayib Bukele
Presidente de la República de El Salvador

San Salvador, 1 de junio de 2020.



ÍNDICE

Aeropuerto Internacional de El Salvador	8
Aeropuerto Internacional de Ilopango	32
Puerto de Acajutla	40
Puerto de La Unión	48
Proyectos Insignia	55
Resultados Financieros	62



01

AEROPUERTO INTERNACIONAL DE EL SALVADOR “SAN ÓSCAR ARNULFO ROMERO Y GALDÁMEZ”



En ruta a una mayor conexión con el mundo

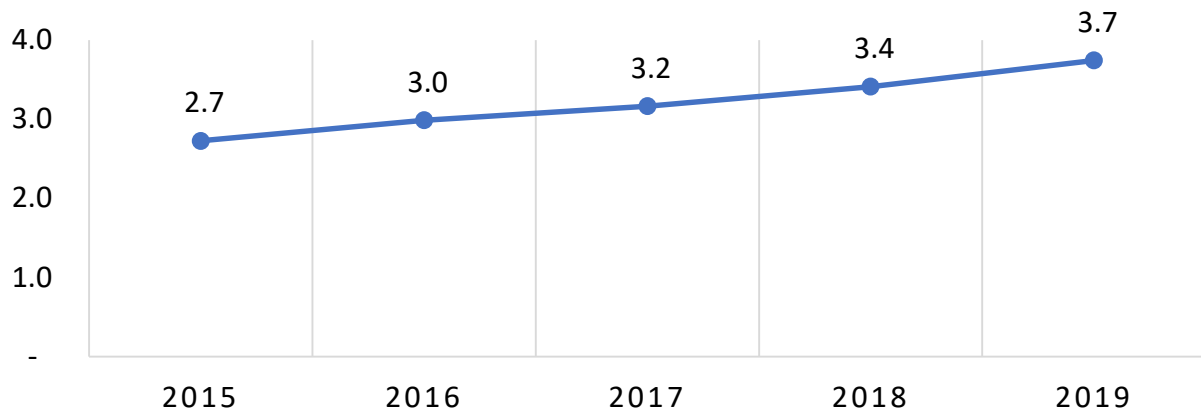
Bajo la gestión del nuevo Gobierno del Presidente Nayib Bukele y el liderazgo de nuestro titular Federico Anliker, en el Aeropuerto Internacional de El Salvador estamos trabajando para dar un salto logístico, con un plan de desarrollo de infraestructura aeroportuaria, para modernizar y ampliar la terminal aérea más importante de El Salvador, acorde a la creciente demanda de pasajeros, así como la globalización de los servicios aeroportuarios.

Actualmente, el Aeropuerto Internacional de El Salvador, es el segundo HUB más importante para la aerolínea AVIANCA en el continente americano; también es el aeropuerto desde donde otras aerolíneas vuelan a más de 30 destinos, entre Centroamérica, Norteamérica, Sudamérica y Europa.

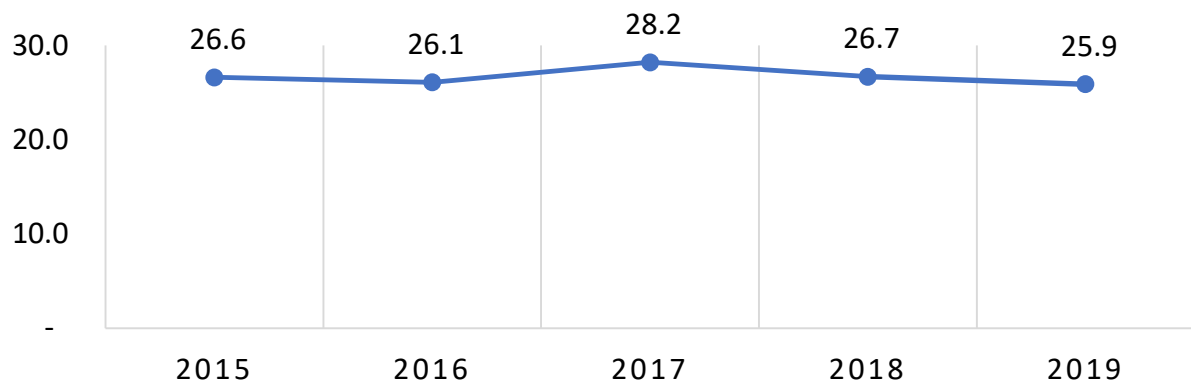
De acuerdo al Ranking Punctuality League 2020, realizado por el proveedor global de información aeronáutica OAG, el Aeropuerto Internacional de El Salvador obtuvo el segundo lugar como el aeropuerto más puntual del mundo en la categoría de aeropuertos pequeños.

El Aeropuerto Internacional de El Salvador, San Óscar Arnulfo Romero y Galdámez, inició operaciones en 1979, colocándose como uno de los aeropuertos más modernos y grandes de la región, que, por su ubicación geográfica, fue el objetivo de muchas compañías aéreas para desarrollar su centro de conexiones y puntos de referencia operacionales, para otros aeropuertos.

Volumen de pasajeros (En millones)



Volumen de carga transportada (kg en millones)





Licitación internacional del primer “Asocio Público Privado”

El compromiso del Gobierno del Presidente Nayib Bukele es generar oportunidades para el desarrollo económico del país, que mejore las condiciones de vida de los salvadoreños, por medio de la seguridad jurídica y un clima de inversión atractivo.

Por tal razón, CEPA lanzó el 9 de septiembre de 2019 lanzó la promoción para el proceso de licitación internacional del primer “Asocio Público Privado de la Terminal de Carga del Aeropuerto Internacional de El Salvador” como parte de los avances en la ejecución de FOMILENIO II y como una herramienta contemplada bajo el convenio entre la Corporación Reto del Milenio (MCC) y el Gobierno de El Salvador.

El Asocio Público Privado de la Terminal de Carga está enfocado en aumentar la eficiencia en el manejo de la carga de importación y exportación, lo que potenciará grandemente a El Salvador como HUB aeronáutico y logístico en la región.

La primera fase del Asocio Público Privado, consiste en el financiamiento, diseño, ampliación, construcción, equipamiento, mejora del mantenimiento y operación de la Terminal de Carga existente donde se pretende pasar de 26,000TM a 52,000TM anuales

La segunda fase consiste en el financiamiento, diseño, construcción, equipamiento, mantenimiento y operación de una nueva infraestructura de la Terminal de Carga, donde se pretende pasar de 52,000TM a 78,000TM anuales.



Un papel fundamental en la lucha contra la pandemia por COVID-19

Ante la emergencia sanitaria por coronavirus, la Terminal de Carga del Aeropuerto Internacional de El Salvador, se ha convertido en un punto clave para el ingreso de insumos, para prevenir y combatir el COVID-19 en el país. Desde el mes de febrero hasta el 30 de mayo de 2020, se recibieron y expeditaron 800,102.21 kilos de carga, entre insumos médicos, medicamentos y materia prima, para abastecer la demanda de la red de salud pública y compañías privadas.

Insumos movilizados: mascarillas N95, mascarillas quirúrgicas, tabletas de hidroxiquina, guantes desechables de protección, protector ocular de uso médico, cubierta de zapatos desechables de uso médico, trajes de protección, trajes de bioseguridad, termómetros laser, termómetros diversos, kit de pruebas para COVID-19.

Adicionalmente, se recibieron materiales para la construcción del nuevo hospital en el Centro Internacional de Ferias y Convenciones (CIFCO), para atender pacientes positivos de coronavirus.

800,102.21 KG
INSUMOS MOVILIZADOS



Además, en nuestra Terminal de Carga se recibieron 250 ventiladores mecánicos, como parte de un donativo hecho por el Gobierno de los Estados Unidos, para salvar vidas de los pacientes críticos por COVID-19.

El valor del donativo, gestionado a través de la Agencia de los Estados Unidos para el Desarrollo Internacional (USAID), **supera los 3 millones** de dólares, y es parte del apoyo que da la nación norteamericana y que demuestra que la relación con El Salvador está consolidada y atraviesa su mejor momento, pese a la emergencia mundial por el COVID-19

De este modo, El Salvador se convierte en uno de los primeros países del mundo en recibir este tipo de ayuda, gracias a las gestiones del Presidente Nayib Bukele.





Seguridad en las operaciones aéreas

Con el fin de brindar mayor seguridad operacional, en el año 2019 en conjunto con COCESNA - CEPA se instaló un nuevo Sistema de Aterrizajes por Instrumentos (ILS/DME), para la Cabecera 25 de la Pista Activa, ya que el sistema anterior contaba con más de 37 años de funcionamiento.

Con este nuevo Sistema de Aterrizajes por Instrumentos (ILS/DME) el cual se suma al instalado en la cabecera 07, el aeropuerto se convierte en el único aeropuerto en la región, con protección para los aterrizajes en ambas cabeceras de la Pista Activa. Haciéndolo muy atractivo para que las actuales líneas aéreas comerciales deseen mantener sus operaciones y otras nuevas lo tengan muy en cuenta para hacerlo parte de sus destinos.

El sistema de aterrizaje instrumental (Instrument Landing System) brinda una guía segura y precisa al piloto, durante la aproximación y aterrizaje de aeronaves.

Modernizamos el área de chequeo para pasajeros

Desde 1980 se utilizaban 33 mostradores dobles y 2 mostradores sencillos, por las diferentes aerolíneas; no obstante, el crecimiento exponencial de las operaciones del aeropuerto, demandaba la optimización de espacio y modernización de los mostradores de Check-In.

40 años después, enfocados en la modernización y transformación, se instalaron 41 mostradores dobles, aumentando la capacidad de atención en un 120%.

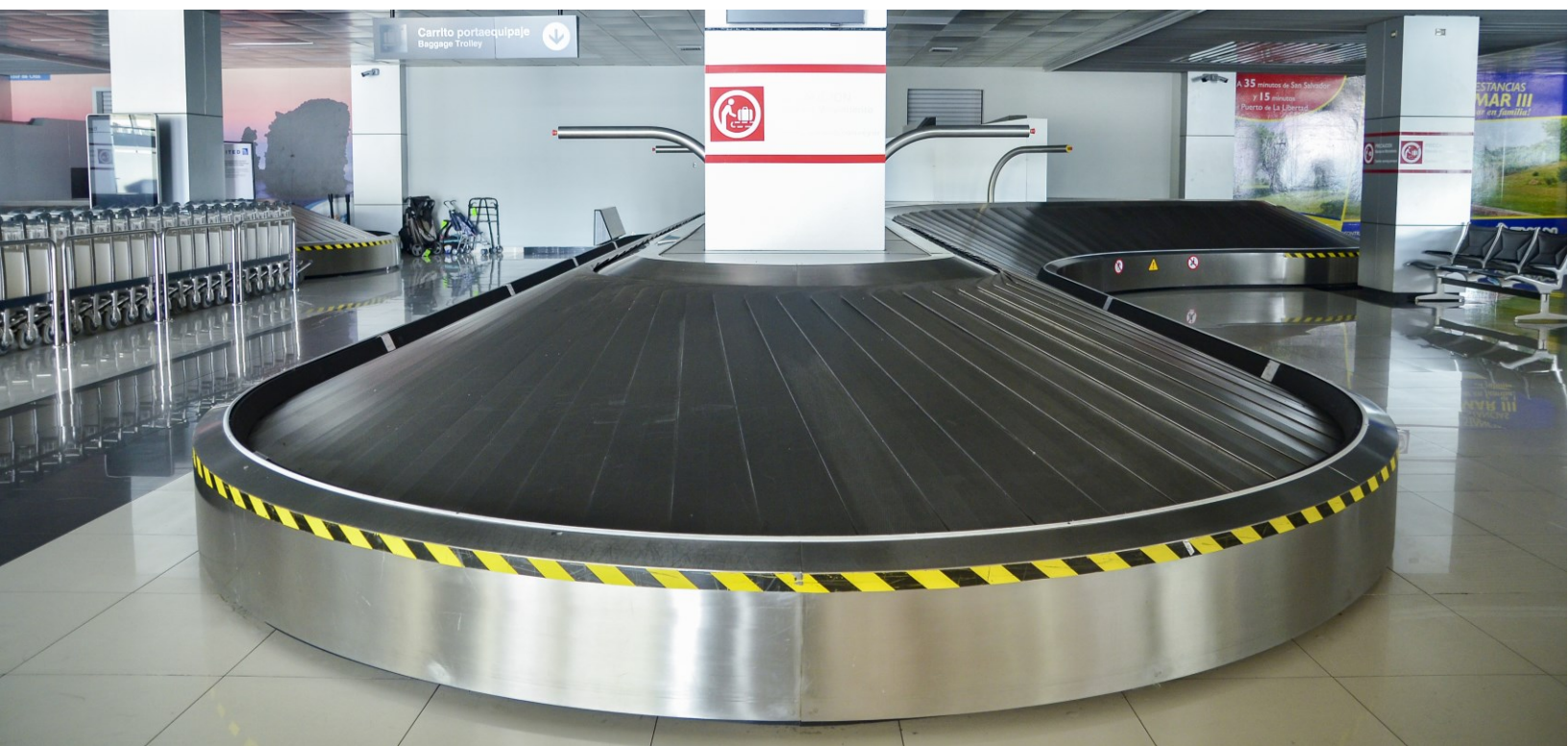
Con este nuevo equipo se ha optimizado el área de Check-In, brindando más puntos de atención a pasajeros; así, se cubre la demanda y crecimiento de las aerolíneas que ya operan en la terminal aérea, y para la incorporación de nuevas.



Nuevas bandas transportadoras de equipaje

Las bandas transportadoras de equipaje con las que contaba anteriormente el aeropuerto, funcionaban desde el año 1980 con una capacidad de 283 maletas; con el crecimiento exponencial del aeropuerto era necesario el cambio, debido a la demanda actual y futura; por ello, se instaló el nuevo y moderno sistema de bandas de equipajes cuya capacidad es de 576 maletas; es decir, se aumentó la capacidad de manejo en un 103 %, y de bajo consumo energético.

El sistema de bandas, de superficie inclinada en láminas de acero inoxidable cambio completamente el entorno del área de recepción de equipajes, generando un ambiente moderno.



Nuevas bandas transportadoras



Antiguas bandas transportadoras

Pensamos en tu comodidad

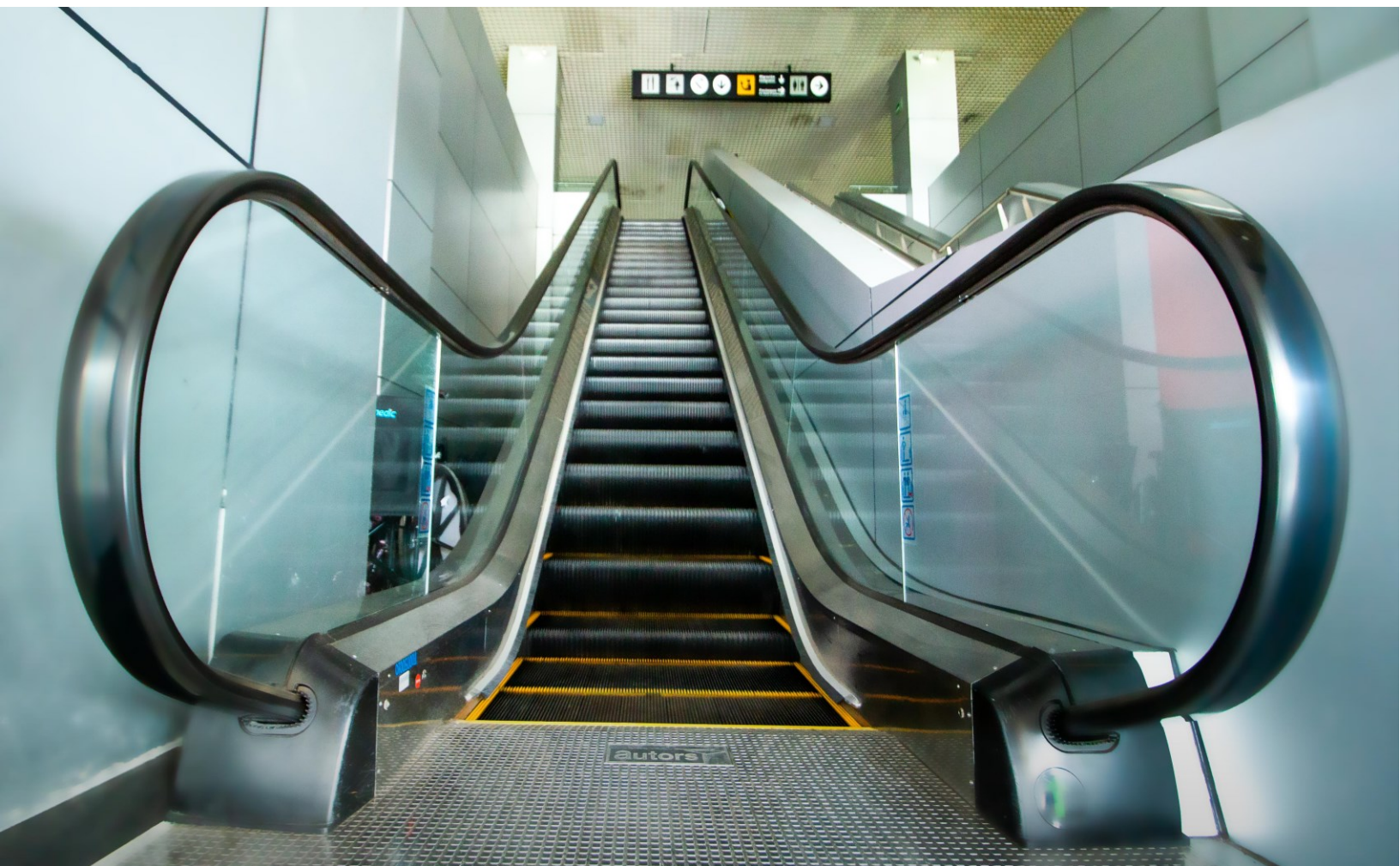
El aeropuerto ahora cuenta con un nuevo Sistema de Carretillas Portaequipajes, conformado por 350 equipos modernos, 6 dispensadores de carretillas, 3 carros eléctricos para traslado de carretillas, computadoras para control de sistema y software.

Estos equipos son de última tecnología para facilitar el transporte del equipaje de los pasajeros que arriban y salen de nuestro país, logrando así, brindar un servicio de calidad y comodidad para los pasajeros a un costo accesible.



Nuevo sistema de gradas eléctricas

Después de más de 40 años, se realizó la sustitución del sistema de escaleras eléctricas en el área de chequeo de pasajeros, que comprende un nuevo y moderno sistema, que facilitan el acceso al área de Migración, ubicado en el segundo nivel del Edificio Terminal de Pasajeros, dicho equipo cuenta con un cuadro de mandos electrónicos que brindan, un ahorro energético, sensores de movimiento, alarma para evitar accidentes y una estructura más resistente que va acompañada con acabados de alta calidad; el nuevo equipo entró en operación el 12 de noviembre de 2019.



Ampliación del área de Aduana

Para agilizar el proceso de chequeo e inspección detallada del equipaje y pasajeros, en el área de Aduana, se aumentaron 60 mt² y se construyeron dos oficinas de inspección, con equipo de video vigilancia. Con esta readecuación se agilizan y se hacen más eficientes los procesos de revisión de maletas en el área de Llegadas de pasajeros.



Nueva área para gestores de encomiendas

Con el propósito de optimizar y ordenar el área de las bandas de equipaje, se readecuo un área de 30 m² para que los gestores de encomienda resguarden su equipaje.

Las personas autorizadas a la movilización de encomiendas (Gestores de Encomienda), han tenido un gran crecimiento y embalajes especiales que superan las dimensiones normales del resto de maletas, siendo necesario un mayor espacio para el acopio de su carga, hasta finalizar su trámite en el área de Aduana.

Beneficios:

1. Segregación del equipaje de los gestores de encomiendas, lo que genera orden
2. Mayor espacio en el área de las bandas para el manejo de equipaje de los pasajeros
3. Mayor seguridad en el manejo de las maletas de los gestores de encomiendas



Instalación de desfibriladores

Para la atención inmediata a pasajeros y usuarios ante un paro cardíaco o una fibrilación, casos que dada su alta frecuencia y potencial mortalidad requieren de una atención a la brevedad, se instalaron 6 desfibriladores en la Terminal del Aeropuerto Internacional de El Salvador.

Los equipos son fáciles de utilizar, y están ubicados en el área de Check In, área de salida de Aduanas, y en el área internacional.



Mantenimiento de la plataforma Internacional

El proyecto consiste en la rehabilitación de 17,665 m² de pavimento de las plataformas de estacionamiento de aeronaves de las posiciones 9, 10 y 11 del aeropuerto, de las cuales 17,012 m², corresponden a superficie de asfalto y 653 m² a losas de concreto hidráulico.

Con la ejecución de este proyecto, se ha logrado que las aeronaves puedan desplazarse y estacionarse sobre una superficie adecuada y libre de restos de objetos extraños/peligrosos, conocidos por sus siglas en inglés como FOD (Foreign Object Debris /Damage) contribuyendo a mejorar la seguridad operacional, y beneficiando a su vez a los 3.7 millones de pasajeros que circulan por la terminal aérea.



Mejoramos la seguridad del perímetro aeroportuario

Los cercos perimetrales que delimitan los terrenos del Aeropuerto Internacional de El Salvador, San Óscar Arnulfo Romero y Galdámez en el sector norte, fueron construidos con postes de concreto, malla metálica tipo ciclón y alambre de púas, y fue instalado desde la construcción del aeropuerto hace 40 años.

Por tal razón, se realizó el mejoramiento de 1,220 metros lineales del cerco perimetral existente, distribuido en 3 tramos (Tramo I = 175m; Tramo II = 475m y Tramo III = 570m) sustituyendo la malla ciclón, por materiales de mayor durabilidad, evitando el ingreso de personas no autorizadas y el resguardo de bienes e infraestructura propiedad del Estado.

Con esto, también damos cumplimiento a la normativa en materia de Seguridad de la Aviación Civil Internacional, la cual establece que: "Se proveerá una valla u otra barrera adecuada en un aeródromo para evitar el acceso inadvertido o premeditado de personas no autorizadas en una zona del aeródromo vedada al público".





Ampliación de la terminal de pasajeros, etapa 1

40 años después, con el proyecto de ampliación del Aeropuerto Internacional de El Salvador, buscamos que nuestra plataforma aeroportuaria tenga más ventajas competitivas, posicionándola a nivel regional, con instalaciones modernas que proyecten una imagen renovada y con la capacidad de atención a la creciente demanda de usuarios; también expandir las oportunidades para nuevas rutas, nuevas líneas aéreas, y generar fuentes de empleo, todo esto como parte del Plan Despegue Económico.

El área total de la edificación en este proyecto es de 23,216 m², de los cuales 21,673 m², son destinados a la construcción de la ampliación del edificio terminal de pasajeros, con una edificación de 3 niveles, 5 modernas puertas de embarque con sus puentes de abordaje y salas de espera, pasillos de circulación, espacios para área comercial, área de inspección de seguridad, vías de circulación vehicular y áreas de arrendamiento.

Además, un área de 1,543.00 mt² para la construcción de espacios en zona pública para el lobby de bienvenida en la fachada principal del edificio.

El tramo a construir estará compuesto por tres niveles:

En el primero se ubicarán:

- Oficinas de las aerolíneas
- Oficinas de seguridad
- Cuartos técnicos
- Bodegas y demás áreas de apoyo

En el segundo se ubicarán:

- Accesos a las salas de espera
- Zona de abordaje y zonas comerciales

Certificación de Operador de Aeródromo

El pasado 10 de diciembre recibimos por parte de la Autoridad de Aviación Civil la Certificación de Operador de Aeródromo (COAR) para el Aeropuerto Internacional de El Salvador.

Para alcanzar la Certificación de Operador de Aeródromo, correspondiente al periodo 2019-2024, la Autoridad de Aviación Civil realizó una extensa auditoría en 12 áreas.

En este sentido, superamos satisfactoriamente las 20 no conformidades observadas; así mismo, dentro del proceso de certificación, el aeropuerto junto con su equipo técnico, logró cerrar 24 procesos en ejecución que la Autoridad de Aviación Civil había auditado con anterioridad y que fue hasta en esta administración que se lograron superar.

El certificado confirma que el aeropuerto cumple con la normativa nacional e internacional en lo que se refiere a Seguridad Operacional, establecida por la Autoridad de Aviación Civil y por la Organización de Aviación Civil Internacional (OACI).

Es así como garantizamos que, en el Aeropuerto Internacional de El Salvador tenemos capacidad para brindar operaciones aéreas con los más altos estándares de seguridad operacional, con excelencia en el servicio y con procesos eficientes.



Un aeropuerto comprometido con el medio ambiente

En el marco del lanzamiento del proyecto CEPA VERDE, se realizó la firma de un convenio con la empresa Termoencogibles, el cual tiene como objetivo, contribuir a la conservación del medio ambiente y mitigar los efectos del cambio climático a través de la implementación de la cultura del reciclaje.

Como parte del convenio, se han instalado junto a Termoencogibles 9 eco estaciones, 6 ubicadas en la terminal de pasajeros, 2 en el área de salida de pasajeros, y 1 en el estacionamiento, lo que permitirá a CEPA, a nuestros pasajeros y arrendatarios, contribuir a la cultura de la separación de residuos y reciclaje.

Cabe destacar que esta iniciativa será implementada de forma gradual en las demás empresas de CEPA.



Impulsamos la formación técnica aeronáutica

Graduamos a una generación de jóvenes dispuestos a liderar el sector aeronáutico hacia un futuro mejor.

Como parte de nuestro compromiso en impulsar la formación técnica y el desarrollo de las habilidades, llevamos a cabo la graduación de 20 jóvenes, para desempeñarse en las áreas de:

- Meteorología aeronáutica.
- Información aeronáutica.
- Servicios de tránsito aéreo.



Fueron 13 hombres y 7 mujeres quienes cursaron el proyecto de formación desarrollado por nuestra autónoma, en conjunto con el Instituto Centroamericano de Capacitación Aeronáutica (ICCAE) y quienes pasaron a trabajar en distintas áreas del Aeropuerto Internacional de El Salvador.

La ejecución de nuevos proyectos en materia aeronáutica y portuaria en el país conllevará a la apertura de más oportunidades de empleo para los salvadoreños, por lo que estas iniciativas de formación serán constantes durante nuestra administración.

Además, graduamos a 22 jóvenes del proyecto de Formación de nuevo personal técnico aeronáutico y aeroportuario; el cual fortalece las capacidades y competencias del personal para el departamento de operaciones. En la graduación se acreditaron a 22 jóvenes que culminaron el curso de Oficiales de Rampa y Bombero Aeronáutico.



“Prueba de fuego vivo”

Capacitar constantemente a nuestro personal, para que tengan las herramientas necesarias, para la ejecución de sus labores de manera integral, ha sido uno de nuestros objetivos desde que asumimos este reto.

Por ello, nuestros Bomberos Aeronáuticos finalizaron satisfactoriamente el curso práctico “Prueba de Fuego vivo”, impartido por el Instituto Centroamericano de Capacitación Aeronáutica, con el fin de reforzar y poner en práctica sus habilidades y conocimientos, en tácticas operativas y tecnológicas estandarizadas, para la extinción de incendios.

El curso se realiza como parte de los requisitos de la Organización de la Aviación Civil Internacional, para mantener certificado a nuestro personal.

Reiteramos nuestro compromiso en pro del desarrollo aeronáutico, portuario y logístico con acciones que impulsen el progreso de El Salvador.



Seguridad aeroportuaria

Como parte del compromiso con nuestros usuarios en el Aeropuerto Internacional de El Salvador, clausuramos el "Curso 123 de Seguridad Aeroportuaria", en el que especializamos a 24 agentes en materia de seguridad de la Aviación Civil Internacional.

Según la normativa de la Aviación Civil Internacional, cada Estado contratante asegurará que las personas que aplican controles de seguridad posean todas las competencias requeridas para desempeñar sus funciones y hayan recibido instrucción apropiada de conformidad con los requisitos del Programa Nacional de Seguridad de la Aviación Civil.

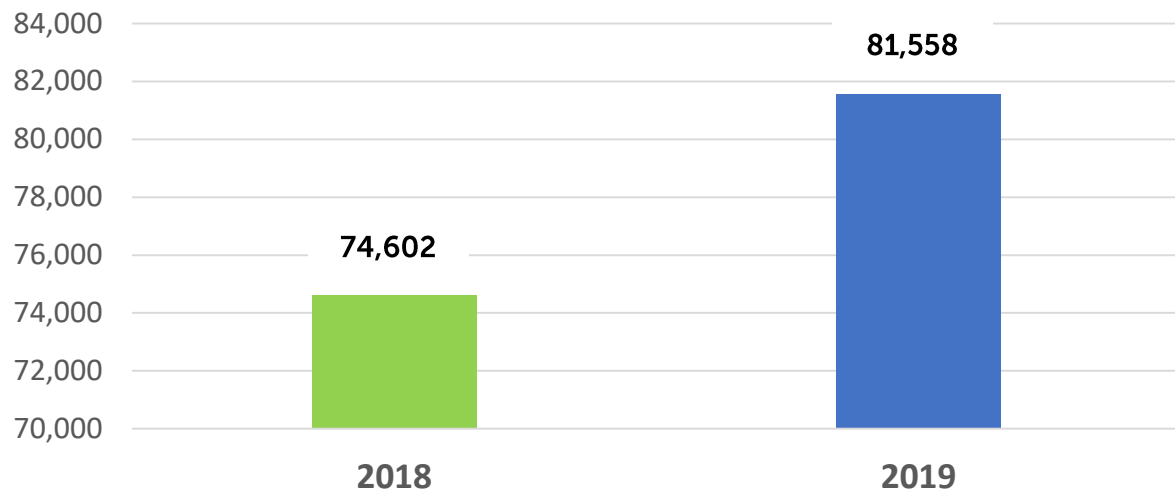




02

AEROPUERTO INTERNACIONAL DE ILOPANGO

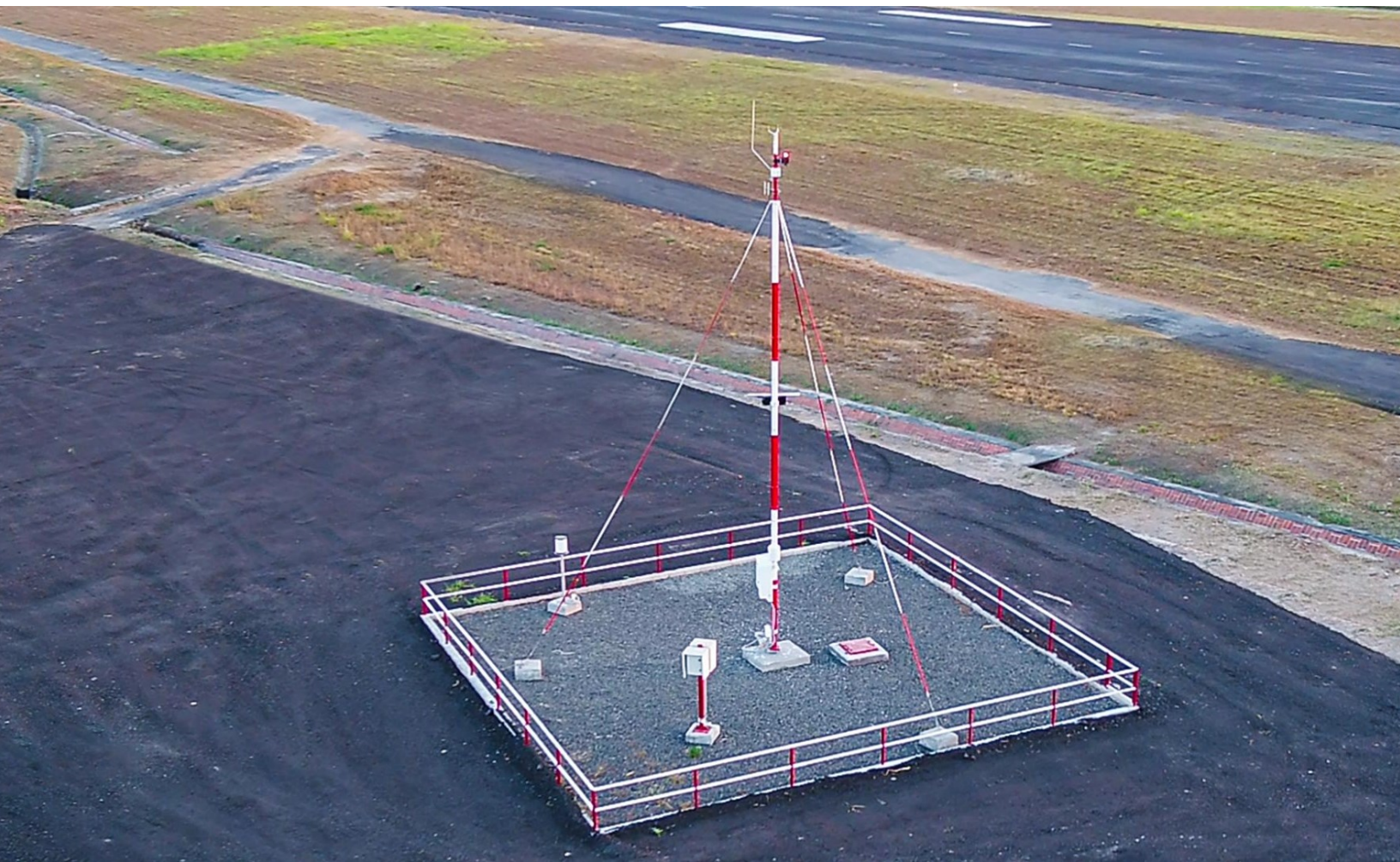
Operaciones aéreas



Nuevas estaciones meteorológicas (AWOS)

Los datos meteorológicos son esenciales para la toma de decisiones en la planificación de las operaciones aéreas, por ello, con la instalación de las dos estaciones meteorológicas (una para cada umbral), beneficiamos a más de 300 usuarios, entre aviación privada, Fuerza Área y de escuelas que tienen como base el Aeropuerto Internacional de Ilopango.

Estos nuevos equipos con los que antes no contaba el Aeropuerto, poseen medidores de temperatura ambiente, temperatura de rocío, velocidad de viento, medidores de visibilidad en pista, detector de tormentas eléctricas hasta de 50 Km alrededor de la terminal aérea, y medición de altura de nubes en las aproximaciones, todo esto, con los más altos estándares de calidad establecidos por la Organización Meteorológica Mundial y la Organización de Aviación Civil Internacional.



Nuevo equipo de comunicaciones aeronáuticas y sistemas de control

En el Aeropuerto Internacional de Ilopango, también se realizó el cambio completo de los sistemas de control de las comunicaciones aeronáuticas y del equipo de radio de frecuencia aeronáutica, el sistema antiguo presentaba fallas por la caducidad de su vida útil, pues tenía 18 años de no ser renovado.

La instalación de estos equipos beneficia a todos los usuarios de los servicios aeronáuticos de la terminal aérea, y se cumple con los requerimientos de la Autoridad de Aviación Civil de El Salvador. El sistema se cambió con apoyo y cooperación de COCESNA.



Señalización en plataforma internacional.

El proyecto de señalización horizontal, se realizó en cumplimiento a la normativa establecida por la Organización de Aviación Civil Internacional (OACI) y la Autoridad de Aviación Civil de El Salvador (AAC), el proyecto consistió en realizar trabajos de pintura en cada estacionamiento, que son utilizados por las aeronaves, con sus respectivas líneas guías; cada número mide 3.20 metros, más la línea guía que mide 11.70 metros.

Con esto incrementamos la seguridad de nuestras operaciones, pues la plataforma no estaba señalizada.



Instalación de sistema de video vigilancia y control de accesos en terminal de pasajeros

El proyecto, consistió en la instalación de cinco cámaras IP, un servidor y grabador IP, así como su Software y monitores. También se instalaron cuatro controladores y accesos electrónicos en la terminal de pasajeros para un control más riguroso.

El aeropuerto, no contaba con un sistema moderno de video vigilancia, ahora con la ejecución de este proyecto se cumple con lo establecido en las normas Internacionales y Nacionales (Anexo 17 y RAC 17 de OACI y AAC respectivamente), así mismo se mejora sustancialmente la seguridad a la aviación, evitando actos de interferencia ilícita y la seguridad física de las instalaciones.



Mejoras a sistemas de apoyo a la navegación aérea

En concordancia con la Ley de Aviación Civil, siendo CEPA la responsable de brindar los servicios de Navegación aérea; en coordinación con COCESNA, se realizó el cambio del radio enlace de radar secundario, de tal manera que permitiera sustituir la frecuencia de operación de 14 GIGAHERZ a 7 GIGAHERZ; con este cambio se minimizan interferencias naturales que degradaban aproximadamente 40 decibeles la señal, sobre todo durante tormentas torrenciales y la masa de agua del lago de Ilopango.



¡Nuestra primera plantatón!

Como parte de nuestro compromiso con el medio ambiente y del proyecto institucional CEPA VERDE, reforestamos por primera vez en la historia de la autónoma, 6 mil mts² de terreno del Aeropuerto Internacional de Ilopango, con la siembra de 350 árboles, en una zona que ha sido priorizada dentro del plan "Restauración de Ecosistemas y Paisajes" del Ministerio de Medio Ambiente.

Para la sustentabilidad del proyecto se invirtió en un regadío por goteo para garantizar el éxito del mismo.

Con esta reforestación, se prevé evitar la erosión del terreno en los alrededores de la cuenca del Río el Arenal, protegiendo así, las zonas extra aeroportuarias y contribuyendo de gran manera al medio ambiente.



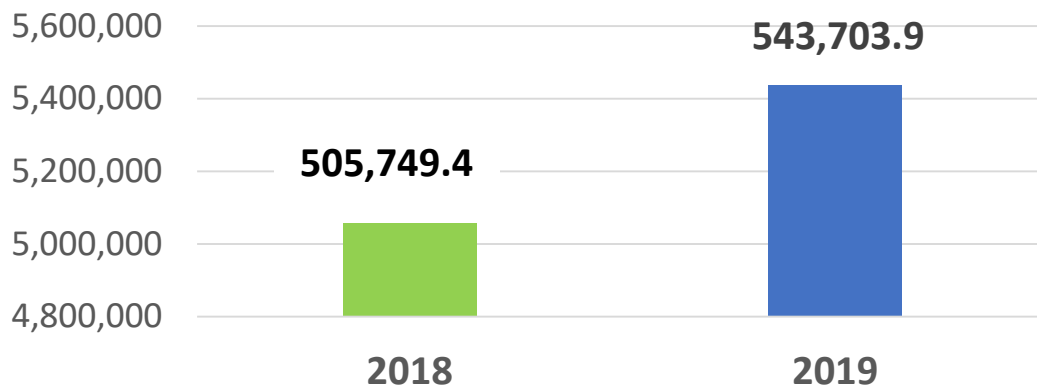


03

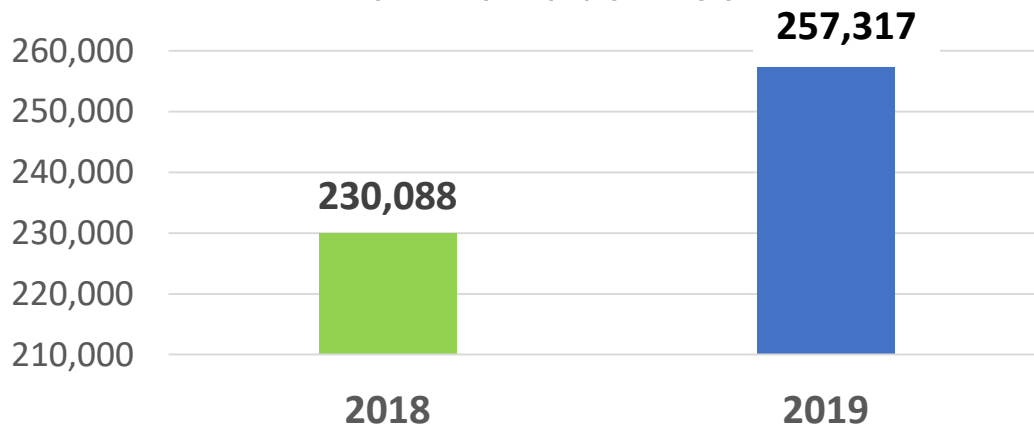
PUERTO DE ACAJUTLA



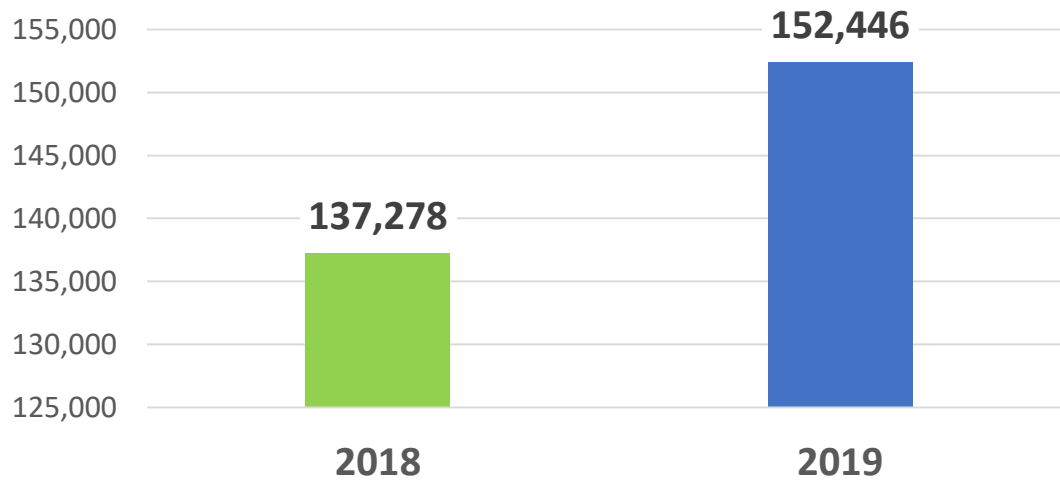
Movimiento de toneladas métricas



Movimiento de TEUS



Movimiento de contenedores



Nuestra fuerza laboral, comprometida con las operaciones logísticas ante la pandemia por COVID-19

Ante el Estado de Emergencia Nacional por COVID-19, en el Puerto de Acajutla hemos garantizado la movilización de los alimentos adquiridos por el Gobierno del Presidente, Nayib Bukele, que forman parte del Plan de Seguridad Alimentaria y el Programa de Emergencia Sanitaria, para ayudar a las familias más afectadas ante la pandemia.

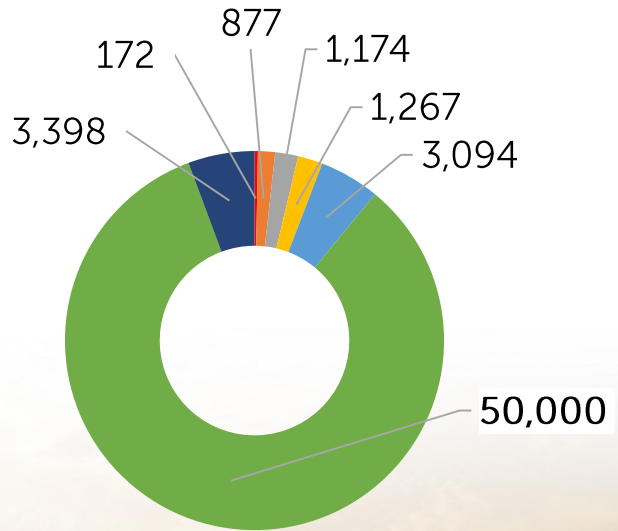
ALIMENTOS MOVILIZADOS

Plan de Seguridad Alimentaria y Programa de Emergencia Sanitaria

59,982 TM
ALIMENTOS MOVILIZADOS

ATENDIMOS 11 BUQUES CON:

- POLLO DESHEBRADO
- ARROZ
- ATUN ENLATADO
- HARINA DE MAIZ
- LECHE EN POLVO
- MAIZ BLANCO
- PASTA LARGA (SPAGUETTI)



Ampliación del patio para contenedores del Puerto de Acajutla, etapa 1

Este proyecto se pretende ejecutar en 2 fases; la primera ha sido finalizada y con la segunda se ha concluido el diseño.

A continuación, los datos de la 1ª. Fase concluida.

Se construyeron 21,000 m² de losas de concreto hidráulico, con capacidad para grúas tipo Straddle Carrier 3+1, permitiendo pasar de una capacidad dinámica anual de 215,000 TEUs a 280,000 TEUs, estibados a dos niveles.

Con la ampliación, aportamos mayor eficiencia a la cadena logística de las importaciones y exportaciones del país, incrementando en un 30% la capacidad de almacenaje y consecuentemente el rendimiento de recepción y despacho de contenedores, pasando de 32 a 45 despachos por hora.

En la fase 2, se construirán 20,000 metros cuadrados, para lograr al finalizar ambas fases, con un total de 41,000 metros cuadrados de pavimento de concreto hidráulico que incluye la terracería, iluminación exterior, sustitución de tuberías de aguas lluvias, aguas negras y agua potable, instalación de cercados perimetrales y portones, y la señalización correspondiente.



Nuevo estacionamiento para transportistas de carga

En un área de 21,550 m² en terrenos extra portuarios, se realizó la construcción de un estacionamiento para albergar 60 vehículos de transporte de carga y un área de estar de motoristas, dando dignidad y seguridad a los transportistas que a diario nos visitan.

Se construyeron:

Área de estar de motoristas que incluye cuarto de monitoreo, cafetín y servicios sanitarios, construcción de 15,095 m² de pavimento asfáltico para generar 60 plazas de estacionamiento y áreas de circulación, sub estación eléctrica, sistema de CCTV integrado al COS, sistema de detección de incendios, sistema colector de aguas lluvias sistema de agua potable, sistema de bombeo, sistema de tratamiento de aguas residuales, dos puertas de acceso vehicular, caseta de control, cercado perimetral y señalización.

Con este nuevo espacio para la recepción y despacho de carga, el Puerto de Acajutla brinda un área de estacionamiento con condiciones idóneas de atención, higiene, estadía y seguridad para los motoristas y medios de transporte.



Puesta en marcha de Grúas móviles para los muelles del Puerto de Acajutla

Con la puesta en marcha de 2 grúas móviles de muelle, ahora se tiene la capacidad para atender buques Post Panamax, es decir, buques que ya no disponen de grúas propias y que ya operan en la costa pacífica de América.

Con este equipo se mejora el rendimiento de carga y descarga de contenedores, (pueden movilizar 18 contenedores por hora, de hasta 200 toneladas métricas), disminuyendo consecuentemente, la estadía de los buques en muelles, propiciando un ahorro significativo para los clientes y mejorando los costos para los consumidores finales.



Impulsamos nuestros puertos al turismo de cruceros

En el Gobierno del Presidente Nayib Bukele, trabajamos de forma articulada con el Ministerio de Turismo, a través de la Corporación Salvadoreña de Turismo (CORSATUR), tour operadores y empresas privadas, para llevar a cabo una gira de promoción en Estados Unidos, con el propósito de potenciar nuestros puertos con líneas navieras internacionales, a fin de atraer más líneas de cruceros a nuestro país, en beneficio del turismo local y el desarrollo económico.

Se sostuvo diferentes reuniones con representantes de compañías navieras como Royal Caribbean International, Princess Cruises, Crystal Cruises, entre otros.

Adicionalmente, se sostuvo una reunión con representantes de Florida Caribbean Cruise Association, una asociación encargada de regular los cruceros del Caribe, para abordar temas sobre las necesidades y ventajas de ser miembros de la misma.





04

PUERTO DE LA UNIÓN



Un eje estratégico del plan Despegue Económico

Bajo la visión del Gobierno del Presidente, Nayib Bukele, la activación del Puerto de la Unión, forma parte de los pilares estratégicos que contempla el Plan Pacífico, el cual incluye un enfoque de desarrollo del país, para lograr niveles de competitividad a nivel regional, con una red de puertos, economía azul, bienestar social, turismo y conectividad.

El Puerto de La Unión, será el punto de partida para desarrollar toda la franja costera marina, e impulsar el progreso del oriente de El Salvador, que por décadas estuvo en el olvido.

El recinto portuario, terminó de construirse en diciembre de 2008, y fue una de las grandes promesas de desarrollo de gobiernos anteriores, que nunca se cumplió.

¡Nuestra misión, es darle vida!



¡Estamos listos para el Ferry!

La operación del Ferry en el puerto de La Unión es un proyecto estratégico del Gobierno de El Salvador, que permitirá facilitar las operaciones de comercio exterior, atraer inversiones y crear un ecosistema de negocios en la zona oriental.

Crearé una nueva ruta marítima para el transporte de mercancías, siendo una alternativa viable y efectiva, mejorando la movilidad y logística de nuestro país y posicionándolo a nivel internacional.

En octubre de 2019, la nueva administración de CEPA formó un equipo técnico para dar seguimiento y reactivar la mesa de negociación con autoridades de Costa Rica, para la creación de los protocolos, procedimientos y manuales necesarios para el desarrollo de la operación.

Es así como ejecutamos el proyecto de construcción de las instalaciones para la implementación del Ferry entre Costa Rica y El Salvador, un proyecto del que Gobiernos anteriores hablaron por años, pero nunca ejecutaron; ahora, bajo la visión y liderazgo del Presidente Bukele, lo hemos materializado, todo esto enmarcado en el Plan de Despegue Económico y el Plan Pacífico.

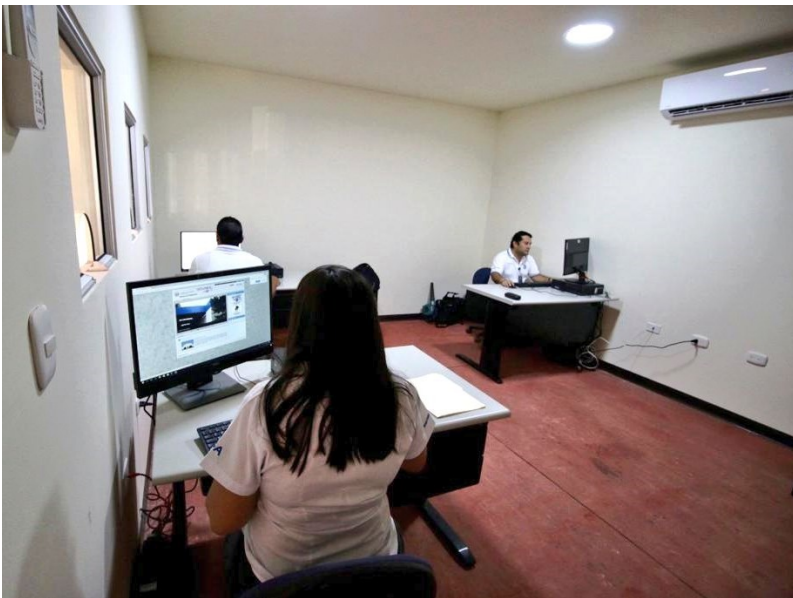
El proyecto incluyó:

- Construcción de ocho oficinas para las diferentes entidades gubernamentales que intervendrán en la atención al Ferry
- Adecuación de dos contenedores oficinas para puntos de revisión en el muelle de pasajero
- Acometidas eléctricas exterior e interior de las oficinas del Ferry

- Instalación de 10 equipos de aire acondicionado
- Construcción de 500 metros de cerca perimetral para el resguardo de las instalaciones del Ferry en cumplimiento a la normativa de Protección de Buques e Instalaciones Portuarias
- Instalación de equipos de red e internet
- Instalación de ocho cámaras de CCTV; entre estas, tres cámaras de visión de 360 grados, tres cámaras fijas y dos cámaras mini domo
- Iluminación de parqueos de embarque y desembarque y calles de acceso de las oficinas del Ferry
- Pavimentación de calles de acceso, hacia los parqueos y las oficinas del Ferry, con un total de 6,500 m² de pavimentación
- Mejoramiento de iluminación de parqueos y zonas de tránsito del Ferry

Las Instituciones involucradas en el funcionamiento del transporte multimodal en el Puerto de La Unión son: Autoridad Marítima Portuaria; Ministerio de Economía; Dirección General de Aduanas; Dirección General de Migración y Extranjería; Ministerio de Agricultura y Ganadería; Secretaría de Comercio e Inversión; Policía Nacional Civil y la División Antinarcóticos; Ministerio de Relaciones Exteriores; Organismo Internacional Regional de Sanidad Agropecuaria y la Comisión Ejecutiva Portuaria Autónoma. Para este proyecto se contó con el apoyo del Banco Mundial.

La implementación del Ferry con Costa Rica, constituye una de las acciones comprendidas en el Plan de Acción del Comité Nacional de Facilitación de Comercio, coordinado por el Ministerio de Economía, con lo cual El Salvador ha logrado avances importantes en el cumplimiento de sus compromisos internacionales en materia de facilitación del comercio.



Mantenimiento de boyas del canal de navegación

Las boyas del canal de navegación del Puerto de La Unión, se instalaron desde el año 2008, once años después se ha realizado el proyecto de mantenimiento preventivo y correctivo mayor, de todas las señales marítimas de navegación (boyas), las cuales delimitan las aguas seguras navegables dentro del Golfo de Fonseca, rehabilitándolas completamente.

Con esta inversión, para el mejoramiento de las instalaciones del Puerto, garantizamos la navegación segura de las embarcaciones que ingresan al recinto portuario.



Firma de acuerdo con JICA para la activación del Puerto de La Unión

CEPA a través de un acuerdo con la Agencia de Cooperación Internacional del Japón (JICA) actualmente trabaja en la elaboración del Estudio para verificar y recopilar información, con el fin de elaborar las estrategias de activación del Puerto de La Unión

Así mismo, contar con un estudio del potencial y estrategia de activación del Puerto de La Unión, el Proyecto Ferry, Mejora del canal y dragado de mantenimiento, y otros temas adicionales relacionados con la activación del puerto.

El acuerdo incluye una revisión de los estudios ya existentes sobre el Proyecto, un análisis estratégico para operar el Puerto de la Unión, y un análisis sobre la necesidad de desarrollo en infraestructura, movilidad y logística, que permitirán la viabilidad de las operaciones del Puerto de La Unión.

El acuerdo abre la gestión conjunta entre CEPA y JICA para desarrollar el Plan Pacífico, el cual busca utilizar la red marítima, para impulsar la economía y el turismo a partir de la Conectividad de Puertos articulado, así como proyectos que generen atracción de inversiones nacionales e internacionales.

En mayo 2020 se recibió el Estudio sobre el Plan de Activación del Puerto de La Unión – Informe de Avance – elaborado por la Agencia de Cooperación Internacional del Japón (JICA), y Overseas Coastal Area Development Institute of Japan (OCDI), Nippon Koei Co., Ltd. ECOH Corporation.



Servicios de Consultorías para la Elaboración de tres Estudios de Factibilidad Para el Desarrollo de Negocios

Con el apoyo del PNUD, se han contratado firmas consultoras internacionales que elaboran tres estudios de Factibilidad Técnica, Socio - Económica, Ambiental y Financiera, que analizará el potencial de creación de negocios en las zonas extra portuarias del Puerto de La Unión, en las siguientes ramas:

- Turismo (ocio, ecológico/ambiental y médico).
- Acuícola y pesquero.
- Astilleros Comerciales de Construcción, Mantenimiento y/o Reparación (diques secos, flotantes y varaderos).

Los Estudios de Factibilidad permitirán a potenciales empresas inversionistas la toma de decisiones para su funcionamiento y operación en El Salvador, tomando en cuenta las potencialidades del entorno nacional, centroamericano y mundial de dicho sector, a fin de ampliar las opciones de negocios para el desarrollo económico del país, aprovechando al máximo las áreas extra portuarias del Puerto de La Unión.

Inicio de los estudios: febrero 2020.

Fecha de recepción de los tres estudios de Pre factibilidad: 31 de julio de 2020.





05

PROYECTOS INSIGNIA



Aeropuerto Internacional del Pacífico

Uno de los proyectos emblemáticos del Gobierno del Presidente Nayib Bukele, que está contemplado dentro del Plan Cuscatlán, es la construcción del Aeropuerto del Pacífico en la zona oriental del país.

El Gobierno de El Salvador, busca convertir la zona oriental en un polo de desarrollo económico, incentivar la creciente demanda de pasajeros en el exterior, desarrollar el turismo internacional y activar el Puerto de La Unión.

Es así como, a través de nuestra autónoma y la Comisión de Proyectos Estratégicos de la Presidencia, el pasado 9 de marzo de 2020 se llevó a cabo el lanzamiento oficial del **Concurso Público Internacional, para la elaboración de los Estudios de Factibilidad, del Proyecto del Aeropuerto del Pacífico en la zona oriental del país.**

El objetivo del Estudio de Factibilidad, es analizar desde un punto de vista técnico, legal, económico, medioambiental-social y diseño de modelo de negocio, para la construcción de un Aeropuerto Internacional en la zona oriental; a demas, estudiar las alternativas para la ubicación del mismo, la evaluación y selección más conveniente, tomando en cuenta criterios tales como:

- Geología de la zona oriental
- Accesibilidad por carretera
- Zonas protegidas
- Sismicidad
- Climatología
- Proximidad a otros aeropuertos
- Núcleos de población
- Tiempos de viaje, entre otros

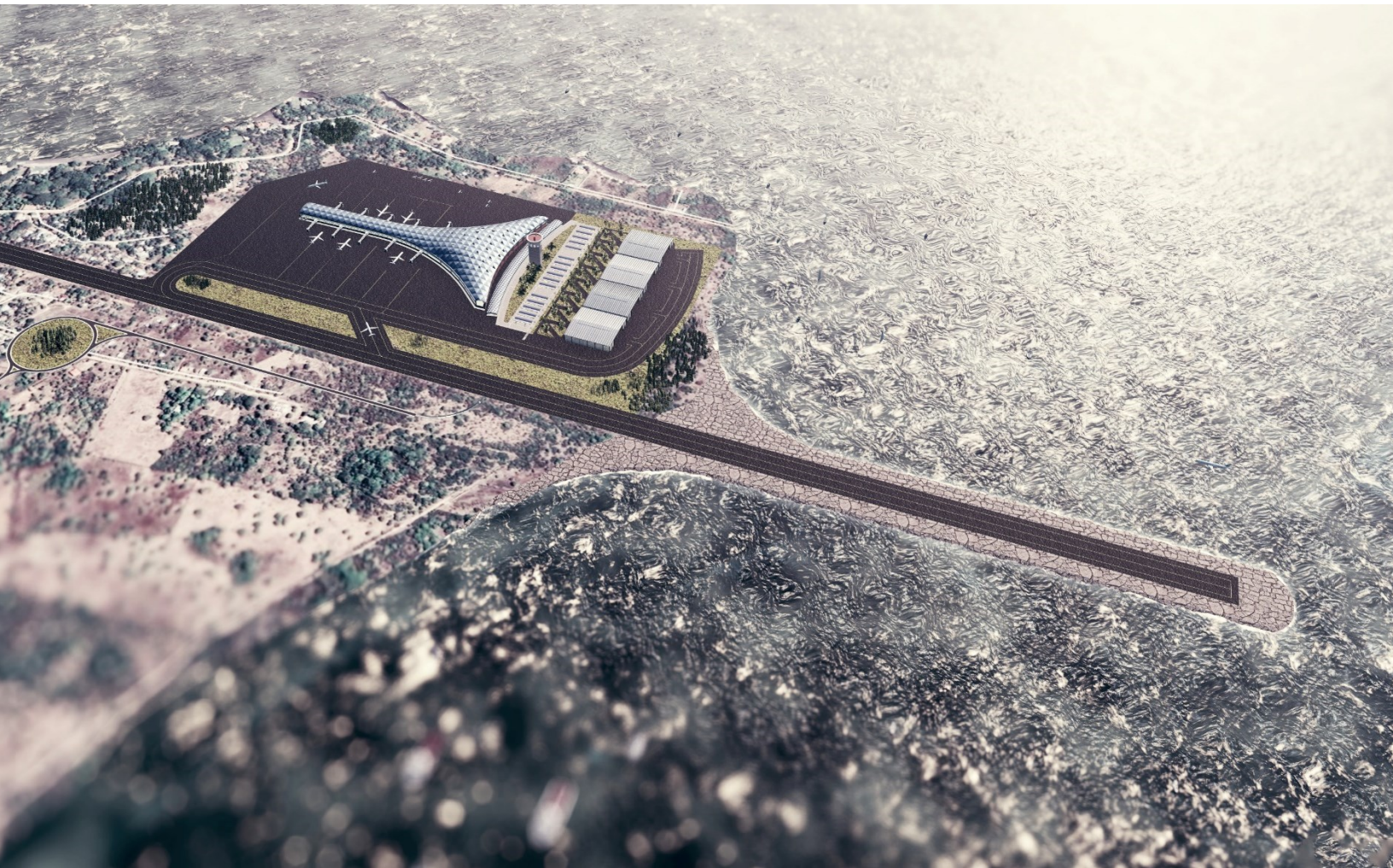
Los trabajos de investigación, estudios y diseños que se realicen, deberán estar acordes a lo estipulado por la normativa aeronáutica correspondiente, promulgada por la Organización de Aviación Civil Internacional, la Administración Federal de los Estados Unidos de América, la Asociación Internacional de Transporte Aéreo y la Autoridad de Aviación Civil; además, deberán tomarse en cuenta otras normas y reglamentos nacionales.

Como parte del proceso, 50 firmas consultoras manifestaron por escrito su interes en ser invitadas al concurso público internacional para la elaboración del Estudio de Factibilidad del Proyecto "Aeropuerto del Pacífico".



Con el proyecto del Aeropuerto del Pacífico se esperan logros como:

- Incrementar el tráfico aéreo, mediante nuevas rutas de transporte comercial, que detonen una actividad turística y comercial en la zona oriental del país.
- Explotar el desarrollo hotelero, ecoturístico, arqueológico, gastronómico y deportivo que brinda la región oriental.
- Contribuir al logro de los Objetivos de Desarrollo Sostenible (ODS) con la ejecución y puesta en operación del Aeropuerto del Pacífico.



La modernización es prioritaria para garantizar la competitividad de nuestro país en la región

La modernización y ampliación del Puerto de Acajutla, es otro de los proyectos insignia del Gobierno del Presidente, Nayib Bukele, contemplado en el Plan Cuscatlán, el cual propone cuadruplicar su alcance total, para potenciar su capacidad de carga y logística.

Con el liderazgo del presidente Federico Anliker, en octubre del 2019 se recibió a la primera misión de Eximbank, procedente de Corea, que analiza la posibilidad de ampliar el Puerto de Acajutla. Y como resultado, el pasado 6 de abril de 2020, ha dado inicio el **Estudio de viabilidad para la Ampliación del Puerto de Acajutla**, que dará lineamientos técnicos para ejecutar las inversiones necesarias para recuperar y modernizar dicho puerto.



Objetivo: Contar con un estudio de factibilidad que brinde información sobre el desarrollo que debe llevar el Puerto de Acajutla, y las diferentes fases de implementación, con sus respectivas inversiones, y así, contar con la infraestructura portuaria que responda a las demandas del sector portuario, y brinde las facilidades necesarias para su operación, posicionando al puerto entre los mejores de la región.

Esto también beneficiará el turismo, la pesca y la movilidad para la zona occidental del país. Así se estimulará la gastronomía, el turismo en volcanes, pueblos coloniales, centros arqueológicos y en la montaña; se rescatará la caficultura y se impulsará la industria de servicios hoteleros.



Tren del Pacífico

CEPA y la Oficina del Comisionado Presidencial para Proyectos Estratégicos, han venido trabajando en conjunto para licitar los estudios de Pre-factibilidad y Factibilidad para la Construcción del Tren del Pacífico.

Actualmente, se están elaborando los términos de referencia para la licitación de los estudios, además se están analizando las opciones de financiamiento con el Banco Centroamericano de Integración Económica (BCIE) para brindar la cooperación técnica que permita elaborar los estudios de Pre-factibilidad y Factibilidad del proyecto.

Al contar con los estudios se espera determinar diferentes escenarios para el transporte ferroviario de carga y pasajeros en El Salvador, como parte de la estrategia nacional y regional de solución logística y de conectividad, basada en una modalidad de transporte que promueva el uso de energía limpia.





06

RESULTADOS FINANCIEROS

**COMISIÓN EJECUTIVA PORTUARIA AUTÓNOMA
(CEPA)**


**ESTADO DE RENDIMIENTO ECONÓMICO COMBINADOS
DEL 01 DE ENERO AL 31 de DICIEMBRE DE 2019 y 2018**

(Expresados en Dólares de los Estados Unidos de América - Nota 2.10)

	<u>2019</u>	<u>2018</u>
INGRESOS DE GESTIÓN	\$ 125,687,756.84	\$ 116,231,355.07
Ingresos Financieros y Otros (Nota 20)	\$ 7,272,337.87	\$ 7,216,923.72
Ingresos por Transferencias Corrientes Recibidas (Nota 21)	94,109.55	106,850.80
Ingresos por Ventas de Bienes y Servicios (Nota 22)	113,533,570.02	103,909,913.23
Ingresos por Actualizaciones y Ajustes (Nota 23)	<u>4,787,739.40</u>	<u>4,997,667.32</u>
Menos:		
GASTOS DE GESTIÓN	\$ 106,008,951.86	\$ 103,862,609.66
Gastos en Personal (Nota 24)	\$ 44,179,330.50	\$ 37,298,387.03
Gastos en Bienes de Consumo y Servicios (Nota 25)	20,445,139.94	24,294,051.57
Gastos en Bienes Capitalizables (Nota 26)	466,336.12	267,810.38
Gastos Financieros y Otros (Nota 27)	11,499,982.72	12,025,174.77
Gastos en Transferencias Otorgadas (Nota 28)	6,772,684.51	6,284,598.92
Costos de Ventas y Cargos Calculados (Nota 29)	18,822,416.55	18,799,384.37
Gastos de Actualización y Ajustes (Nota 30)	<u>3,823,061.52</u>	<u>4,893,202.62</u>
RESULTADO ANTES DE I.S.R. Y RETRIBUCIÓN FISCAL	\$ 19,678,804.98	\$ 12,368,745.41
Menos:		
Impuesto sobre la Renta (30% Sobre Excedente Imponible) (Nota 31)	\$ 6,640,352.85	\$ 4,911,255.33
Retribución Fiscal (25% Sobre Excedente después de ISR) (Nota 31)	<u>3,851,602.30</u>	<u>2,843,750.18</u>
RESULTADO DEL EJERCICIO	\$ 9,186,849.83	\$ 4,613,739.90

Las Notas que acompañan son parte integrante de los Estados Financieros.


Orlando Menjivar Santos
Gerente Financiero



Sandra de Medrano
Contadora Institucional



**COMISIÓN EJECUTIVA PORTUARIA AUTÓNOMA
(CEPA)
ESTADO DE SITUACIÓN FINANCIERA COMBINADOS
AL 31 de DICIEMBRE DE 2019 y 2018
(Expresados en Dólares de los Estados Unidos de América - Nota 2.10)**

	2019	2018		2019	2018
RECURSOS			OBLIGACIONES		
Fondos	\$ 48,954,961.48	\$ 64,622,681.06	Deuda Corriente	\$ 28,040,986.66	\$ 27,224,146.26
Disponibilidades (Nota 5)	\$ 31,810,814.68	\$ 36,283,535.28	Depósitos de Terceros (Nota 15)	\$ 28,040,986.66	\$ 27,224,146.26
Anticipos de Fondos (Nota 6)	17,144,146.80	28,339,145.78			
Inversiones Financieras	\$ 17,253,158.71	\$ 31,514,096.76	Financiamiento de Terceros	\$ 186,219,124.68	\$ 235,758,483.76
Inversiones Temporales (Nota 7)	\$ 9,967,900.00	\$ 25,619,615.65	Endeudamiento Interno (Nota 16)	\$ 87,298,835.81	\$ 95,587,829.01
Deudores Financieros (Nota 8)	7,169,762.70	5,852,547.78	Endeudamiento Externo (Nota 17)	41,459,022.38	46,130,211.62
Inversiones Intangibles (Nota 9)	115,496.01	41,933.33	Acreedores Financieros (Nota 18)	57,461,266.49	94,040,443.13
Inversiones en Existencias	\$ 5,330,851.30	\$ 5,509,270.05	PATRIMONIO ESTATAL		
Existencias Institucionales (Nota 11)	\$ 5,330,851.30	\$ 5,509,270.05	Patrimonio (Nota 19)	\$ 408,239,384.47	\$ 399,052,540.78
 			Patrimonio	\$ 53,252,037.85	\$ 53,252,037.85
Inversiones en Bienes de Uso	\$ 481,928,848.46	\$ 466,726,892.84	Donaciones y Legados Bienes Corporales	160,202,312.99	160,202,312.99
Bienes Depreciables (Nota 12)	\$ 260,764,058.45	\$ 245,562,102.83	Resultado de Ejercicios Anteriores	98,835,116.73	94,221,382.97
Bienes no Depreciables (Nota 13)	221,164,790.01	221,164,790.01	Superavit por Revaluación	86,774,670.04	86,774,670.04
 			Detrimento Patrimonial	(11,602.97)	(11,602.97)
Inversiones en Proyectos y Programas (Nota 14)	\$ 69,031,675.86	\$ 93,662,230.09	Resultado del Ejercicio	9,186,849.83	4,613,739.90
Inversiones en Bienes Privativos	\$ 69,031,675.86	\$ 93,662,230.09			
TOTAL RECURSOS	\$ 622,499,495.81	\$ 662,035,170.80	TOTAL OBLIGACIONES Y PATRIMONIO ESTATAL	\$ 622,499,495.81	\$ 662,035,170.80

Las Notas que acompañan son parte integrante de los Estados Financieros.


Orlando Mejivar Santos
Gerente Financiero




Sandra de Medrano
Contadora Institucional




Luis Alonso Murcia Hernández
Murcia & Murcia, S.A. de C.V.
Auditor Externo



**COMISIÓN EJECUTIVA PORTUARIA AUTÓNOMA
(CEPA)
AEROPUERTO INTERNACIONAL DE EL SALVADOR, SAN ÓSCAR ARNULFO ROMERO Y
GALDÁMEZ
ESTADO DE RENDIMIENTO ECONÓMICO
DEL 01 DE ENERO AL 31 DE DICIEMBRE DE 2019 Y 2018
(Expresados en Dólares de los Estados Unidos de América)**

	2019	2018
INGRESOS DE GESTIÓN	\$ 65,162,370.65	\$ 59,583,101.93
Ingresos Financieros y Otros (Nota 12)	\$ 4,466,988.00	\$ 4,444,078.31
Ingresos por Transferencias Corrientes Recibidas (Nota 13)	222,660.35	17,251.95
Ingresos por Venta de Bienes y Servicios (Nota 14)	59,880,936.10	54,488,488.66
Ingresos por Actualizaciones y Ajustes (Nota 15)	591,786.20	633,283.01
Menos:		
GASTOS DE GESTIÓN	\$ 50,898,574.09	\$ 48,754,702.26
Gastos en Personal (Nota 16)	\$ 15,793,478.04	\$ 14,360,371.10
Gastos en Bienes de Consumo y Servicios (Nota 17)	9,638,557.45	8,915,700.69
Gastos en Bienes Capitalizables (Nota 18)	297,050.54	189,470.77
Gastos Financieros y Otros (Nota 19)	8,115,587.36	8,913,903.26
Gastos en Transferencias Otorgadas (Nota 20)	7,247,675.87	6,849,974.88
Costos de Ventas y Cargos Calculados (Nota 21)	9,524,984.33	9,453,165.34
Gastos de Actualización y Ajustes (Nota 22)	281,240.50	72,116.22
RESULTADO ANTES DE I.S.R. Y RETRIBUCIÓN FISCAL	\$ 14,263,796.56	\$ 10,828,399.67
Menos:		
Impuesto sobre la Renta (30% Sobre Excedente Imponible)	\$ 3,327,737.47	\$ 2,422,105.46
Retribución Fiscal (25% Sobre Excedente después de ISR)	1,930,186.78	1,402,464.82
RESULTADO DEL EJERCICIO	\$ 9,005,872.31	\$ 7,003,829.39

Las Notas que acompañan son parte integrante de los Estados Financieros.

Orlando Menjivar Santos
Gerente Financiero



César Alexander Bonilla
Contador AIES-SOARG



Luis Alonso Murcia Hernández
Murcia & Murcia, S.A. de C.V.
Auditor Externo



**COMISIÓN EJECUTIVA PORTUARIA AUTÓNOMA
(CEPA)
AEROPUERTO INTERNACIONAL DE EL SALVADOR, SAN ÓSCAR ARNULFO ROMERO Y GALDÁMEZ
ESTADO DE SITUACIÓN FINANCIERA
AL 31 DE DICIEMBRE DE 2019 Y 2018
(Expresados en Dólares de los Estados Unidos de América)**

	2019	2018		2019	2018
RECURSOS			OBLIGACIONES		
Fondos	\$ 112,394,804.43	\$ 136,822,482.76	Deuda Corriente	\$ 23,455,765.48	\$ 25,332,099.72
Disponibilidades (Nota 1)	\$ 17,983,607.28	\$ 39,494,228.28	Depósitos de Terceros (Nota 8)	\$ 23,455,765.48	\$ 25,332,099.72
Anticipos de Fondos (Nota 2)	94,411,197.15	97,328,254.48			
			Financiamiento de Terceros	\$ 132,646,612.30	\$ 165,297,435.43
Inversiones Financieras	\$ 2,620,134.77	\$ 2,979,102.33	Endeudamiento Interno (Nota 9)	\$ 87,298,835.81	\$ 95,587,829.01
Deudores Financieros (Nota 3)	\$ 2,620,134.77	\$ 2,979,102.33	Acreeedores Financieros (Nota 10)	45,347,776.49	69,709,606.42
Inversiones en Existencias	\$ 1,231,245.91	\$ 1,046,390.12	PATRIMONIO ESTATAL		
Existencias Institucionales (Nota 4)	\$ 1,231,245.91	\$ 1,046,390.12	Patrimonio (Nota 11)	\$ 214,692,419.27	\$ 205,686,550.04
			Patrimonio	\$ 5,083,087.91	\$ 5,083,087.91
Inversiones en Bienes de Uso	\$ 192,646,615.48	\$ 178,150,779.81	Donaciones y Legados Bienes Corporales	61,436,713.32	61,436,713.32
Bienes Depreciables (Nota 5)	\$ 84,682,080.06	\$ 70,186,244.39	Resultado de Ejercicios Anteriores	77,916,996.88	70,913,170.57
Bienes no Depreciables (Nota 6)	107,964,535.42	107,964,535.42	Superavit por revaluaciones	61,261,351.82	61,261,351.82
			Detrimento Patrimonial	(11,602.97)	(11,602.97)
Inversiones en Proyectos y Programas	\$ 61,901,996.46	\$ 77,317,330.17	Resultado del Ejercicio	9,005,872.31	7,003,829.39
Inversiones en Bienes Privativos (Nota 7)	\$ 61,901,996.46	\$ 77,317,330.17			
TOTAL RECURSOS	\$ 370,794,797.05	\$ 396,316,085.19	TOTAL OBLIGACIONES Y PATRIMONIO	\$ 370,794,797.05	\$ 396,316,085.19

Las Notas que acompañan son parte integrante de los Estados Financieros.


 Orlando Mejivar Santos
 Gerente Financiero




 César Alexander Bonilla
 Contador AIES-SOARG




 Luis Alonso Murcia Hernández
 Murcia & Murcia, S.A. de C.V.
 Auditor Externo



**COMISIÓN EJECUTIVA PORTUARIA AUTÓNOMA
(CEPA)
PUERTO DE ACAJUTLA
ESTADO DE RENDIMIENTO ECONÓMICO
DEL 01 DE ENERO AL 31 DE DICIEMBRE DE 2019 Y 2018
(Expresados en Dólares de los Estados Unidos de América)**

	2019	2018
INGRESOS DE GESTIÓN	\$ 57,054,701.68	\$ 52,375,567.61
Ingresos Financieros y Otros (Nota 13)	\$ 2,659,578.84	\$ 2,618,993.05
Ingresos por Transferencias Corrientes Recibidas (Nota 14)	71,354.86	27,443.76
Ingresos por Venta de Bienes y Servicios (Nota 15)	52,967,527.09	49,233,310.00
Ingresos por Actualizaciones y Ajustes (Nota 16)	1,356,240.89	495,820.80
Menos:		
GASTOS DE GESTIÓN	\$ 42,083,400.20	\$ 40,651,642.83
Gastos en Personal (Nota 17)	\$ 22,490,326.57	\$ 17,187,263.78
Gastos en Bienes de Consumo y Servicios (Nota 18)	7,737,988.81	12,598,747.27
Gastos en Bienes Capitalizables (Nota 19)	98,192.73	34,096.53
Gastos Financieros y Otros (Nota 20)	1,521,596.14	1,316,425.05
Gastos en Transferencias Otorgadas (Nota 21)	7,447,561.80	7,118,840.86
Costos de Ventas y Cargos Calculados (Nota 22)	2,687,964.72	2,368,530.24
Gastos de Actualización y Ajustes (Nota 23)	99,769.43	27,739.10
RESULTADO ANTES DE I.S.R. Y RETRIBUCIÓN FISCAL	\$ 14,971,301.48	\$ 11,723,924.78
Menos:		
Impuesto sobre la Renta (30% Sobre Excedente Imponible)	\$ 3,312,615.38	\$ 2,489,149.87
Retribucion Fiscal (25% Sobre Excedente después de ISR)	1,921,415.52	1,441,285.36
RESULTADO DEL EJERCICIO	\$ 9,737,270.58	\$ 7,793,489.55

Las Notas que acompañan son parte integrante de los Estados Financieros.


Orlando Menjivar Santos
Gerente Financiero




Luis Alonso Murcia Hernández
Murcia & Murcia, S.A. de C.V.
Auditor Externo



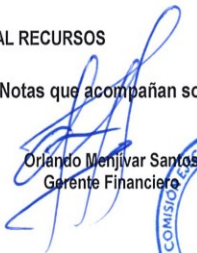

José Rosendo Figueroa
Contador Puerto de Acajutla



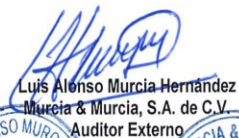
**COMISIÓN EJECUTIVA PORTUARIA AUTÓNOMA
(CEPA)
PUERTO DE ACAJUTLA
ESTADO DE SITUACIÓN FINANCIERA
AL 31 DE DICIEMBRE DE 2019 Y 2018
(Expresados en Dólares de los Estados Unidos de América)**

	<u>2019</u>	<u>2018</u>		<u>2019</u>	<u>2018</u>
RECURSOS			OBLIGACIONES		
Fondos	\$ <u>86,647,919.05</u>	\$ <u>87,385,816.88</u>	Deuda Corriente	\$ <u>3,243,120.96</u>	\$ <u>2,244,213.37</u>
Disponibilidades (Nota 1)	\$ 21,988,486.09	\$ 22,243,880.65	Depósitos de Terceros (Nota 10)	\$ 3,243,120.96	\$ 2,244,213.37
Anticipos de Fondos (Nota 2)	<u>64,659,432.96</u>	<u>65,141,936.23</u>			
			Financiamiento de Terceros	\$ <u>10,192,638.95</u>	\$ <u>22,952,293.06</u>
Inversiones Financieras	\$ <u>4,093,796.15</u>	\$ <u>2,877,687.63</u>	Acreeedores Financieros (Nota 11)	<u>10,192,638.95</u>	<u>22,952,293.06</u>
Deudores Financieros (Nota 3)	\$ 4,004,705.45	\$ 2,841,163.08			
Inversiones Intangibles (Nota 4)	<u>89,090.70</u>	<u>36,524.55</u>			
			PATRIMONIO ESTATAL		
Inversiones en Existencias	\$ <u>2,928,974.03</u>	\$ <u>3,226,904.06</u>	Patrimonio (Nota 12)	\$ <u>121,501,360.00</u>	\$ <u>111,764,092.48</u>
Existencias Institucionales (Nota 6)	\$ 2,928,974.03	\$ 3,226,904.06	Patrimonio	\$ (8,151,361.92)	\$ (8,151,361.92)
			Donaciones y Legados Bienes Corporales	12,047,555.40	12,047,555.40
Inversiones en Bienes de Uso	\$ <u>34,136,751.28</u>	\$ <u>27,125,290.42</u>	Resultado de Ejercicios Anteriores	92,716,023.54	84,922,537.05
Bienes Depreciables (Nota 7)	\$ 18,752,346.21	\$ 11,740,885.35	Superavit por Revaluaciones	15,151,872.40	15,151,872.40
Bienes no Depreciables (Nota 8)	<u>15,384,405.07</u>	<u>15,384,405.07</u>			
			Resultado de Ejercicio	9,737,270.58	7,793,489.55
Inversiones en Proyectos y Programas	\$ <u>7,129,679.40</u>	\$ <u>16,344,899.92</u>			
Inversiones en Bienes Privativos (Nota 9)	\$ 7,129,679.40	\$ 16,344,899.92			
TOTAL RECURSOS	\$ <u><u>134,937,119.91</u></u>	\$ <u><u>136,960,598.91</u></u>	TOTAL OBLIGACIONES Y PATRIMONIO	\$ <u><u>134,937,119.91</u></u>	\$ <u><u>136,960,598.91</u></u>

Las Notas que acompañan son parte integrante de los Estados Financieros.


Orlando Menjivar Santos
Gerente Financiero




Luis Alonso Murcia Hernández
Murcia & Murcia, S.A. de C.V.
Auditor Externo



**COMISIÓN EJECUTIVA PORTUARIA AUTÓNOMA
(CEPA)
PUERTO DE LA UNIÓN
ESTADO DE SITUACIÓN FINANCIERA
AL 31 DE DICIEMBRE DE 2019 Y 2018
(Expresados en Dólares de los Estados Unidos de América)**

	2019	2018		2019	2018
RECURSOS			OBLIGACIONES		
Fondos	\$ 324,756.16	\$ 171,610.69	Deuda Corriente	\$ 142,245,365.59	\$ 134,227,580.60
Disponibilidades (Nota 1)	\$ 78,514.66	\$ 116,425.69	Depósitos de Terceros (Nota 8)	\$ 142,245,365.59	\$ 134,227,580.60
Anticipos de Fondos (Nota 2)	246,241.50	55,185.00			
Inversiones Financieras	\$ 546,198.30	\$ 32,834.88	Financiamiento de Terceros	\$ 42,496,848.15	\$ 46,561,140.02
Deudores Financieros (Nota 3)	\$ 544,922.46	\$ 32,282.35	Endeudamiento Externo (Nota 9)	41,459,022.38	46,130,211.62
Inversiones Intangibles (Nota 4)	1,275.84	552.53	Acreedores Financieros (Nota 10)	1,037,825.77	430,928.40
Inversiones en Existencia	\$ 1,094,443.62	\$ 1,158,444.11	PATRIMONIO ESTATAL		
Existencias Institucionales (Nota 5)	\$ 1,094,443.62	\$ 1,158,444.11	Patrimonio (Nota 11)	\$ 66,491,857.74	\$ 76,048,150.80
 			Patrimonio Instituciones Descentralizadas	\$ 54,583,777.57	\$ 54,583,777.57
Inversiones en Bienes de Uso	\$ 249,268,673.40	\$ 255,473,981.74	Donaciones y Legados Bienes Corporales	86,581,054.07	86,581,054.07
Bienes Depreciables (Nota 6)	\$ 152,458,473.06	\$ 158,663,781.40	Resultado de Ejercicios Anteriores	(68,772,101.04)	(58,588,522.00)
Bienes No Depreciables (Nota 7)	96,810,200.34	96,810,200.34	Superavit por Revaluaciones	3,655,420.20	3,655,420.20
 			Resultado del Ejercicio	\$ (9,556,293.06)	\$ (10,183,579.04)
TOTAL RECURSOS	\$ 251,234,071.48	\$ 256,836,871.42	TOTAL OBLIGACIONES Y PATRIMONIO	\$ 251,234,071.48	\$ 256,836,871.42

Las Notas que acompañan son parte integrante de los Estados Financieros.

Orlando Menjivar Santos
Gerente Financiero



Ricardo Ernesto Chávez
Contador Puerto de La Unión



Luis Alonso Murcia Hernández
Murcia & Murcia, S.A. de C.V.
Auditor Externo



**COMISIÓN EJECUTIVA PORTUARIA AUTÓNOMA
(CEPA)
PUERTO DE LA UNIÓN
ESTADO DE RENDIMIENTO ECONÓMICO
DEL 01 DE ENERO AL 31 DE DICIEMBRE DE 2019 Y 2018
(Expresados en Dólares de los Estados Unidos de América)**

	<u>2019</u>	<u>2018</u>
INGRESOS DE GESTIÓN	\$ 3,670,590.17	\$ 4,272,685.53
Ingresos Financieros y Otros (Nota 12)	\$ 145,771.03	\$ 153,852.36
Ingresos por Venta de Bienes y Servicios (Nota 13)	685,106.83	188,114.57
Ingresos por Transferencias Corrientes Recibidas (Nota 14)	0.00	62,155.09
Ingresos por Actualizaciones y Ajustes (Nota 15)	<u>2,839,712.31</u>	<u>3,868,563.51</u>
Menos:		
GASTOS DE GESTIÓN	\$ 13,226,883.23	\$ 14,456,264.57
Gastos en Personal (Nota 16)	\$ 412,828.06	\$ 562,133.92
Gastos en Bienes de Consumo y Servicios (Nota 17)	1,711,401.19	1,247,192.41
Gastos en Bienes Capitalizables (Nota 18)	21,095.85	9,538.74
Gastos Financieros y Otros (Nota 19)	1,312,155.39	1,231,586.79
Gastos en Transferencias Otorgados (Nota 20)	87,027.54	28,090.01
Costos de Venta y Cargos Calculados (Nota 21)	6,258,038.35	6,584,395.09
Gastos en Actualizaciones y Ajustes (Nota 22)	<u>3,424,336.85</u>	<u>4,793,327.61</u>
RESULTADO DEL EJERCICIO (DEFICIT)	\$ (9,556,293.06)	\$ (10,183,579.04)

Las Notas que acompañan son parte integrante de los Estados Financieros.


Orlando Menjivar Santos
Gerente Financiero




Ricardo Ernesto Chávez
Contador Puerto de La Unión




Luis Alonso Murcia Hernández
Murcia & Murcia, S.A. de C.V.
Auditor Externo




**FERROCARRILES NACIONALES DE EL SALVADOR
(FENADESAL)
ESTADOS DE RENDIMIENTO ECONOMICO
DEL 01 DE ENERO AL 31 DE DICIEMBRE DE 2019 Y 2018
(Expresados en Dólares de los Estados Unidos de América – Nota 2)**

	2019	2018
INGRESOS DE GESTIÓN	\$ 679,724.18	\$ 1,700,720.53
Ingresos Financieros y Otros (Nota 14)	\$ 498,750.72	\$ 343,846.05
Ingresos por Transferencias Corrientes Recibidas (Nota15)	\$ 7,583.93	\$ 0.00
Ingresos por Venta de Bienes y Servicios (Nota 16)	\$ 115,410.91	\$ 1,340,311.44
Ingresos por Actualizaciones y Ajustes (Nota 17)	\$ 57,978.62	\$ 16,563.04
Menos:		
GASTOS DE GESTIÓN	\$ 924,197.60	\$ 973,243.43
Gastos en Personal (Nota 18)	\$ 499,472.37	\$ 565,888.07
Gastos en Bienes de Consumo y Servicios (Nota 19)	\$ 305,263.08	\$ 315,894.98
Gastos de Bienes Capitalizables (Nota 20)	\$ 12,758.71	\$ 4,342.20
Gastos Financieros y Otros (Nota 21)	\$ 30,742.58	\$ 37,682.82
Gastos en Transferencias Otorgadas (Nota 22)	\$ 107.09	\$ 0.00
Costos de Ventas y Cargos Calculados (Nota 23)	\$ 74,481.21	\$ 42,395.20
Gastos de Actualizaciones y Ajustes (Nota 24)	\$ 1,372.56	\$ 7,040.16
RESULTADOS DEL PERIODO	\$ (244,473.42)	\$ 727,477.10

Las Notas que acompañan son parte integrante de los Estados Financieros.



Esteban Rodríguez
 Coordinador de FENADESAL


Elizabeth Noemí Romero de Paz
 Contador FENADESAL


Luis Alonso Murcia Hernández
 Murcia & Murcia, S.A. de C.V.
 Auditores y Contadores



**FERROCARRILES NACIONALES DE EL SALVADOR
(FENADESAL)
ESTADOS DE SITUACION FINANCIERA
AL 31 DE DICIEMBRE DE 2019 Y 2018
(Expresados en Dólares de los Estados Unidos de América – Nota 2)**

	2019	2018		2019	2018
RECURSOS			OBLIGACIONES CON TERCEROS		
Fondos	\$ 184,351.16	\$ 189,253.78		\$ 1,156,693.91	\$ 2,286,084.60
Disponibilidades (Nota 3)	\$ 175,103.33	\$ 155,460.86	Depósitos de Terceros (Nota 11)	\$ 1,060,025.52	\$ 2,073,724.41
Anticipos de Fondos (Nota 4)	\$ 9,247.83	\$ 33,792.92	Acreedores Financieros (Nota 12)	\$ 96,668.39	\$ 212,360.19
Inversiones Financieras	\$ 98,555.67	\$ 1,644,177.15	PATRIMONIO ESTATAL (Nota 13)	\$ 7,936,748.01	\$ 8,181,221.43
Inversiones Temporales (Nota 5)	-	1,572,500.00	Patrimonio	\$ 8,181,221.43	\$ 7,453,744.33
Deudores Financieros (Nota 6)	\$ 98,555.67	\$ 71,677.15	Resultado del Periodo	\$ (244,473.42)	\$ 727,477.10
Inversiones en Existencia	\$ 496,783.66	\$ 491,426.66			
Existencias Institucionales (Nota 7)	\$ 496,783.66	\$ 491,426.66			
Inversiones en Bienes de Uso	\$ 8,313,751.43	\$ 8,075,089.95			
Bienes Depreciables (Nota 8)	\$ 689,400.20	\$ 450,738.72			
Bienes No Depreciables (Nota 9)	\$ 7,624,351.23	\$ 7,624,351.23			
Inversiones en Proyectos y Programas (Nota 10)	\$ 0.00	\$ 67,358.49			
Inversiones en Bienes Privativos	\$ 0.00	67,358.49			
TOTAL RECURSOS	\$ 9,093,441.92	\$ 10,467,306.03	TOTAL OBLIGACIONES Y PATRIMONIO	\$ 9,093,441.92	10,467,306.03

Las Notas que acompañan son parte integrante de los Estados Financieros.

Esteban Rodríguez
Coordinador de FENADESAL



Luis Alonso Murcia Hernández
Murcia & Murcia, S.A. de C.V.
Auditores y Contadores



Elizabeth Noemi Romero de Paz
Contador FENADESAL





Comisión Ejecutiva Portuaria Autónoma
Memoria de Labores 2019-2020