



# MEMORIA DE LABORES CONAMYPE 2015



**21,000 MYPE INFORMADAS, ASESORADAS  
ACOMPAÑADAS Y APOYADAS**







# MEMORIA DE LABORES CONAMYPE 2015



**21,000 MYPE INFORMADAS, ASESORADAS  
ACOMPAÑADAS Y APOYADAS**





# ÍNDICE

<b>MENSAJE DEL PRESIDENTE DE LA REPÚBLICA DE EL SALVADOR</b>	7
<b>MENSAJE DEL MINISTRO DE ECONOMÍA Y PRESIDENTE DE CONAMYPE</b>	8
<b>PALABRAS DE AGRADECIMIENTO DE LA DIRECTORA EJECUTIVA</b>	9
<b>NUESTRO HORIZONTE</b>	10
<b>LOS VALORES QUE PROMOVEMOS</b>	11
<b>CÓMO FUNCIONAMOS</b>	12
Organización Institucional	12
Miembros de Comisión Nacional	13
<b>NUESTROS LOGROS:</b>	14
<b>1- MÁS COBERTURA NACIONAL</b>	14
<b>2- CIFRAS QUE REFLEJAN ALCANCE, CRECIMIENTO Y DESARROLLO DE LA MYPE</b>	15
<b>3- CDMYPE UN MODELO DE PROGRAMA DE ATENCIÓN QUE SE EXPANDE Y HACE CRECER EL SEGMENTO MYPE</b>	16
• EL SALVADOR EMPRENDE	20
• SALVADOREÑAS BUSCAN SU AUTONOMÍA ECONÓMICA	22
• SECTOR CAMARONERO ES FORTALECIDO COMO CONSORCIO	24
• NUEVAS INVERSIONES Y OPORTUNIDADES PARA EL SECTOR TEXTIL Y CONFECCIÓN	24
• ESTRATEGIA UN PUEBLO, UN PRODUCTO RECIBE FUERTE RESPALDO DEL GOBIERNO	26
• MÁS ESPACIOS DE COMERCIALIZACIÓN E INCENTIVOS PARA LAS EMPRESAS ARTESANALES	28
• PLATAFORMA DE VENTAS ONLINE PARA LA MYPE	30
• FORMALIZACIÓN Y TRAMITOLOGÍA	31
• LA MYPE SALVADOREÑA SE CONECTÓ CON LA INNOVACIÓN Y TECNOLOGÍA	32
• CONAMYPE ABRE SU OCTAVO CENTRO REGIONAL EN CHALATENANGO	33
• SOMOS RECONOCIDOS POR DESARROLLAR LA MEJOR PRÁCTICA EN SERVICIOS EMPRESARIALES A TRAVÉS DEL MODELO CDMYPE	33V
• LEY MYPE COMIENZA A DAR FRUTOS ¡YA CONTAMOS CON EL REGISTRO NACIONAL DE LA MYPE Y CON EL MONITOREO DE LAS COMPRAS GUBERNAMENTALES A LAS MYPE!	34
• CONAMYPE INICIA PROCESO DE MONITOREO DE LAS COMPRAS GUBERNAMENTALES A LAS MYPE	35
<b>4- CONAMYPE COORDINA EL CONSEJO ECONOMICO DE LA ZONA DEL TRIFINIO</b>	36
<b>5- COORDINACIÓN CON LA COOPERACIÓN INTERNACIONAL, UNA SUMA IMPORTANTE PARA EL DESARROLLO DE LAS MYPE.</b>	37
<b>6- INCREMENTAMOS PARTICIPACIÓN DE PERSONAS USUARIAS EN REDES SOCIALES</b>	40
<b>7- ESTAMOS TRANSVERSALIZANDO EL ENFOQUE DE GÉNERO</b>	40
<b>8- SEGUIMOS CON NOTA 10, EN MATERIA DE TRANSPARENCIA</b>	41
<b>9- DESARROLLO INSTITUCIONAL, PROCESOS Y METODOLOGÍAS</b>	41
<b>10- PERSONAL DE CONAMYPE RECIBE MAYORES BENEFICIOS</b>	43
<b>11 - PRESUPUESTO E INVERSIÓN EN EL APOYO A LA MICRO Y PEQUEÑA EMPRESA</b>	44







El Compromiso de nuestro gobierno con las micro y pequeñas empresas

*“Desarrollar las capacidades productivas y competitivas de las medianas, pequeñas y micro empresas (MIPYMES) y su articulación a las dinámicas de la economía territorial, nacional e internacional”*

Plan Quinquenal 2014-2019

Presidente Prof. Salvador Sanchez Cerén





# MENSAJE

## SEÑOR MINISTRO DE ECONOMÍA Y PRESIDENTE DE CONAMYPE

Como presidente de la Comisión Nacional de la Micro y Pequeña Empresa (CONAMYPE) es un honor presentar esta memoria de labores institucional que corresponde al año 2015, periodo de importantes avances en el crecimiento y desarrollo de las micro y pequeñas empresas salvadoreñas, que son atendidas a través de CONAMYPE.

El segmento de la MYPE, es de relevancia para el dinamismo económico, ya que el 99.7% de las empresas en El Salvador, pertenecen a este segmento y ocupan a más de 500,000 personas; es por eso que el gobierno de El Salvador en los últimos años ha enfocado sus esfuerzos a generar políticas, leyes y programas que tengan una incidencia amplia en este segmento.

En esta memoria damos constancia de los resultados que estas políticas están dando en el segmento MYPE, una de ellas es la estrategia de cobertura de servicios a nivel territorial, contando a la fecha con 31 puntos de servicios, que dan servicios empresariales en los 262 municipios del país.

Estos puntos de atención son gracias a la disposición de recursos del gobierno y de otros sectores que se han sumado para apostarle a la micro y pequeña empresa, como es el caso de la academia a través de las universidades, del sector privado, organizaciones no gubernamentales, los fondos FANTEL, a quienes agradezco por su apoyo y compromiso hacia la micro y empresa en El Salvador.

Contamos con cifras alentadoras en las empresas que hemos apoyado durante 2015, atendiendo a 21,497 unidades económicas, más de 42 millones de dólares en ventas alcanzadas por los sectores de calzado y confección, mediante la participación como proveedores en el Programa de Paquetes Escolares del Ministerio de Educación, más de 4,500 nuevos empleos generados en las empresas atendidas por el modelo CDMYPE, entre otros.

Asimismo deseo resaltar el fuerte trabajo que se ha hecho en las temáticas de emprendimiento, al grado que El Salvador ya cuenta con su marca país El



Lic. Tharsis Salomón López

Salvador Emprende, marca donde se aglutinan los diferentes esfuerzos público y privado que existen en el país a favor de los emprendimientos. A la fecha hay 35 entidades que conforman el Consejo Asesor del Emprendimiento, lo que nos indica, los importantes espacios de coordinación que estamos liderando en el tema.

El 2015, también ha sido un año de repunte para el desarrollo de la empresarialidad femenina y de la juventud emprendedora, quienes han contado con programas especializados para su formación empresarial y que ya están dando frutos en la creación de empresas y en la generación de empleos.

Otro gran logro que está enmarcado en la Ley MYPE es haber habilitado el Registro MYPE, que permite a las empresas obtener su calificación empresarial y a la vez gozar de diferentes apoyos y servicios.

También CONAMYPE en el último año ha facilitado espacios para la comercialización, implementando a lo largo del 2015, diferentes ferias, encuentros, enlaces comerciales, puntos de contacto, exhibiciones, que están permitiendo a las empresas abrirse a nuevos canales comerciales, a un mayor posicionamiento de marca y a obtener ingresos económicos.

Por otro lado, el 2015, trajo la implementación de temáticas de actualidad para las MYPE y que son necesarias que se aborden desde la institución como son la Tecnologías de Información y Comunicación, calidad, innovación, medio ambiente y género.

Así el 2015, ha sido un año de muchos avances y además de importantes perspectivas para la micro y pequeña empresa salvadoreña.



# PALABRAS DE AGRADECIMIENTO DE LA DIRECTORA EJECUTIVA DE CONAMYPE 2015

El año 2015 ha sido el primer año de implementación del Plan Estratégico 2015-2019, un año que ha implicado ajustes internos y afinamiento de los programas y estrategias de intervención que permitan responder de mejor forma al trabajo con las micro y pequeñas empresas del país.

Por primera vez el Plan Estratégico de la CONAMYPE fue construido de forma participativa, utilizando la metodología del Cuadro de Mando Integral, que ha permitido establecer las cuatro perspectivas macro que orientan el quehacer de la institución; en ese marco es importante destacar que se ha logrado establecer una ruta de atención a las personas empresarias, tratando de ordenar la oferta de servicios y estableciendo como guía más operativa lo que se ha denominado el Ciclo de Desarrollo de la Empresa. El Plan Quinquenal que se ha trazado tiene la finalidad de fortalecer y desarrollar a la micro y pequeña empresa para lograr un crecimiento económico justo, democrático, sostenible y con enfoque de género a nivel territorial, de tal manera que se creen las sinergias necesarias para que se potencie la competitividad y el desarrollo a través de la generación de empleo e ingresos y en este año se han dado avances sustanciales en esa dirección

Es por ello que mediante la presentación de esta memoria de labores de CONAMYPE 2015, aprovecho esta oportunidad para enviar mis saludos de agradecimiento a todas aquellas personas e instituciones que nos han acompañado durante este año, en el desarrollo y coordinación de las estrategias, programas, proyectos y acciones de beneficio para el segmento de la micro y pequeña empresa salvadoreña.

Es motivo de satisfacción compartir con ustedes los resultados y logros alcanzados en este periodo que demuestran el trabajo hacia la MYPE, mediante la generación de impactos a nivel de la persona humana, de la empresa, de las personas trabajadoras de la MYPE, del país, y también de nuestro aporte a la integración regional.

Mis agradecimientos especiales al equipo técnico, administrativo y de servicios de la CONAMYPE por su



Licda. Ileana Rogel

entrega y compromiso a los objetivos institucionales y sobre todo por acompañar a las micro, pequeñas empresas y personas emprendedoras que buscan una respuesta a su necesidad de mejorar su vida y su entorno. Vaya para ustedes mis felicitaciones.

También es el momento para expresar un agradecimiento destacado a las agencias de cooperación internacional, a instituciones de gobierno, a las instituciones que han hecho posible la construcción alianza pública-privada-academia, a los actores locales, fundaciones, organizaciones no gubernamental, a las instancias que integran el Consejo Asesor para el emprendimiento; y otras entidades de carácter privado, que se han sumado a la implementación de las Políticas Públicas que CONAMYPE ha impulsado en la búsqueda por mejorar las condiciones y competencias de las personas emprendedoras y de las micro o pequeña empresa.

En la institución no dudamos que con todo el trabajo realizado se está contribuyendo a dinamizar la economía en los territorios y de esa forma a la economía interna de nuestro país, continuaremos buscando la innovación y la calidad para fortalecer a aquellas personas que han tomado la iniciativa de emprender, de levantar un negocio ya que cualesquiera que sean sus raíces de procedencia sectorial, territorial, estamos seguros que son los agentes de cambio que pueden transformar su futuro y contribuir al futuro del país basado en el buen vivir.



# NUESTRO HORIZONTE

Las autoridades y el personal de CONAMYPE durante la formulación del Plan Estratégico 2015-2019, hicieron una revisión de su misión, visión y valores, para responder a las nuevas realidades de la micro y pequeña empresa salvadoreña.

## MISIÓN

“Fomentar, proteger y desarrollar micro y pequeñas empresas, fortaleciendo tanto su capacidad transformadora como su excelencia, para que se integren e incidan en el desarrollo económico nacional y territorial, de forma inclusiva, sostenible y justa”.

## VISIÓN

“Ser la entidad estatal dinamizadora, moderna, coordinadora, facilitadora de la transformación, innovación y articulación de las micro y pequeñas empresas; con capacidad de posicionarlas con un peso relevante en una economía inclusiva nacional y mundial”.



# LOS VALORES QUE PROMOVEMOS

**INTEGRIDAD:** Procedemos siempre con honestidad, honradez, transparencia, rectitud, respeto y ética, lo que nos permite apreciar, reconocer, aceptar y valorar las necesidades, derechos e intereses de las personas, en beneficio de la institución y del país.

**INNOVACIÓN:** Somos personas creativas y transformadoras. Buscamos formas novedosas y modernas de realizar nuestros servicios, para generar un sensible impacto en el desarrollo económico-social y en la calidad de vida de la gente.

**SOLIDARIDAD:** Nos desempeñamos con un alto nivel de fraternidad, calidez y empatía entre compañeros y compañeras y con las personas usuarias. Nuestras acciones se orientan a favorecer a toda la población que requiera de nuestros servicios.

**COOPERACIÓN:** Valoramos el trabajo articulado en equipo como la clave para desarrollar una cultura organizacional que genere un ambiente de alta confianza entre cada una de las personas. Estamos con la disposición de dialogar con todos los sectores involucrados con la micro y pequeña empresa, con las cuales podemos generar complementariedades.

**EXCELENCIA:** Estamos comprometidos con propiciar estándares de calidad, efectividad y mejora continua en todas nuestras acciones. Nos actualizamos e innovamos permanentemente y nos fundamentamos en la rigurosidad técnica de los servicios.

**EQUIDAD:** Atendemos a todas las personas usuarias de nuestros servicios desde la justicia, la igualdad y la inclusión. Actuamos con objetividad y sin designio anticipado en favor o en contra de alguien.

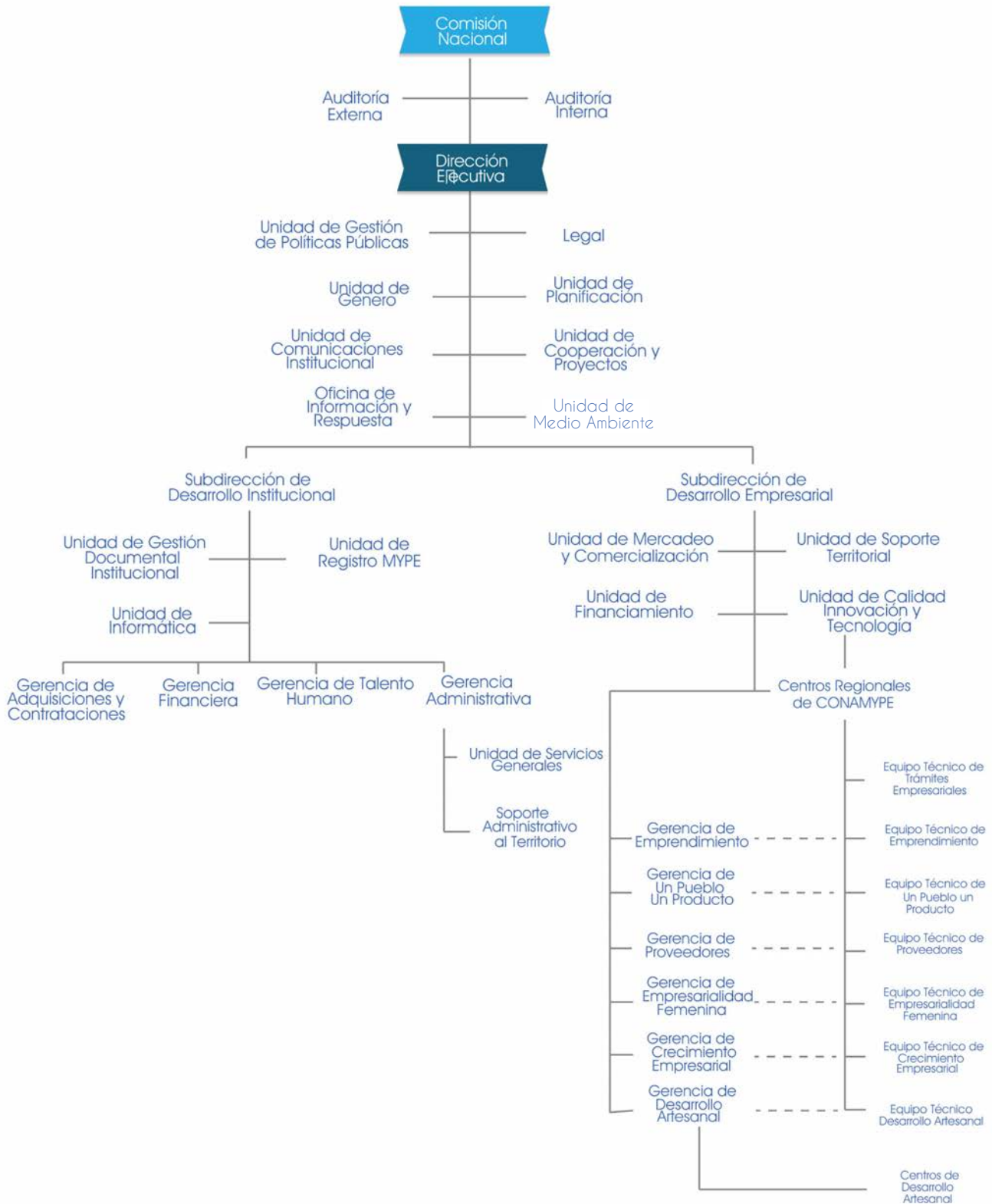
**RESPONSABILIDAD:** Asumimos nuestra obligación de satisfacer las necesidades y superar las expectativas de las personas usuarias, con esmero, compromiso, tenacidad y profesionalismo.





# CÓMO FUNCIONAMOS

## ORGANIZACIÓN INSTITUCIONAL



# MIEMBROS DE COMISIÓN NACIONAL



Licenciado Tharsis Salomón  
López Gúzman  
Ministro de Economía  
Presidente de CONAMYPE



Licenciada Merlin Alejandrina  
Barrera López  
Viceministra de Comercio e  
Industria



Licenciado Héctor Córdova  
Director Propietario  
Por Entidades Gremiales del Sector



Ingeniero José Gustavo Romero  
Director Suplente  
Por Entidades Gremiales del Sector



Licenciado Alejandro Benitez Vásquez  
Director Propietario  
Por Organismos No Gubernamentales



Licenciado Miguel Adolfo López  
Director Suplente  
Por Organismos No Gubernamentales



Doctora Juana Estela Cañas Ávalos  
Directora Propietaria  
Por Programa Nacional de Apoyo



Licenciada Ángela Zamora Rivas  
Directora Suplente  
Por Programa Nacional de Apoyo



Licenciada María Isabel Villatorio  
Directora Propietaria  
Designada por la Presidencia de la  
República



Ingeniero Óscar Ernesto  
Servando López  
Director Suplente  
Designado por la Presidencia de la  
República



Licenciada Ileana Rogel  
Directora Ejecutiva de  
CONAMYPE



# NUESTROS LOGROS

## I- MÁS COBERTURA NACIONAL.

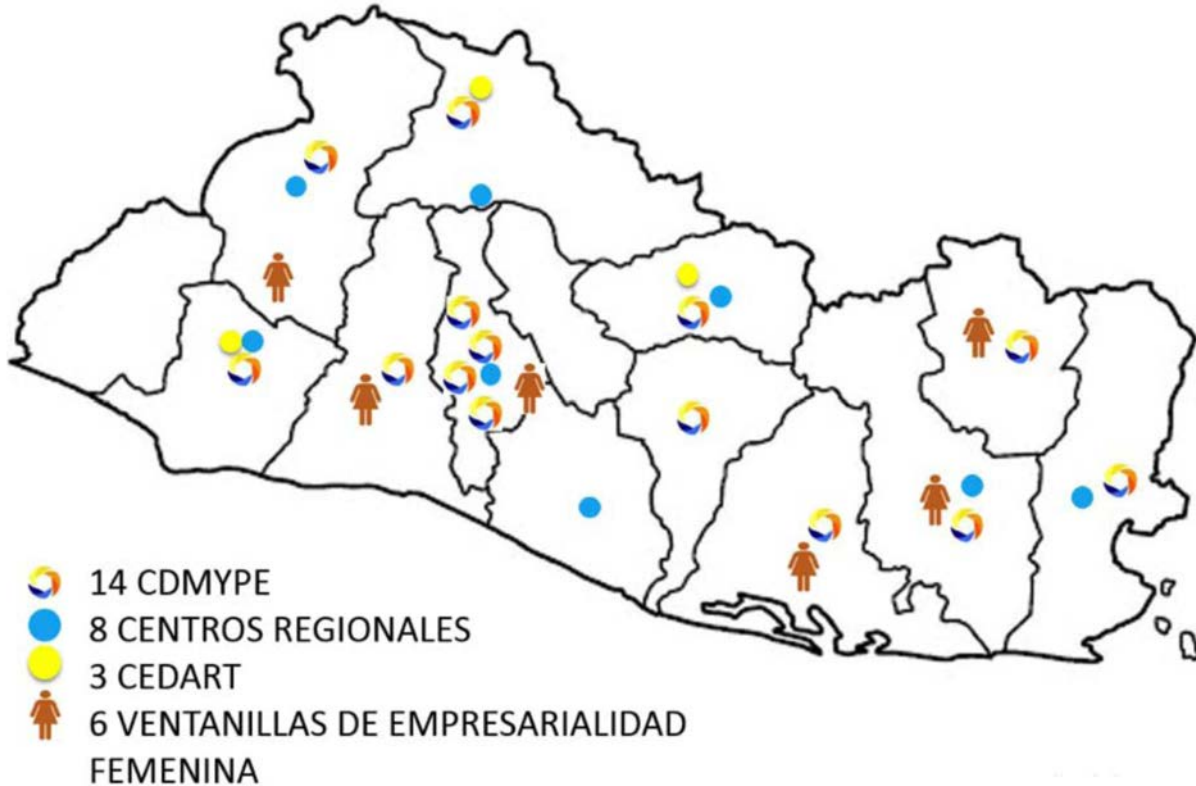
En el último año, hemos logrado llegar con los servicios empresariales hasta los lugares más recónditos de El Salvador, gracias a la estructura de atención, fundamentada en el trabajo coordinado con otros actores de la vida nacional, como son entidades públicas, privadas, academia-universidades, organizaciones no gubernamentales.

Todas ellas, nuestras aliadas y con el propósito de servir a más micro y pequeñas empresas, hemos aunado esfuerzos y hoy contamos con 31 puntos de atención a nivel nacional.

Nunca el país había contado con una estructura tan amplia para atender a este segmento de la economía nacional, que constituye el 99.7% de las empresas de todo el país.

## 31 PUNTOS DE ATENCIÓN

PARA SERVIR A LAS PERSONAS EMPRENDEDORAS Y EMPRESARIAS DE LA MYPE EN TODO EL TERRITORIO NACIONAL





## 2- CIFRAS QUE REFLEJAN ALCANCE, CRECIMIENTO Y DESARROLLO DE LA MYPE

- Atendimos **21,497 Unidades económicas**, incluyen emprendimientos, micro y pequeñas empresas.
- **43,505 servicios fueron proporcionados**. Los servicios son de información, asesoría, capacitación, asistencia técnica en diferentes áreas: trámites y formalización, gestión empresarial, atención al cliente, uso adecuado de las TIC, producción, comercialización, entre otros.
- Se acompañó en la gestión y vinculación de créditos productivos otorgados por la banca nacional para la MYPE. **El monto fue de \$15.8 millones**.
- Las empresas de confección y calzado que acompaña CONAMYPE en su gestión de proveedoras del programa de Paquete Escolar, lograron **ventas estimadas de \$42.8 millones**, datos que reflejan la dinamización de este sector, que estuvo en el abandono por muchos años.
- Con la intervención de la alianza pública-privada-academia por medio de los CDMYPE, se generaron **4,696 empleos**, de los cuales el **52% son hombres y 48% mujeres**.
- Las empresas que se atendieron bajo esta alianza lograron ventas nacionales por \$20.3 millones e **incrementaron sus exportaciones en \$581,062.79**.
- Con el apoyo de organismos de cooperación se entregó **capital semilla por \$348,033** para proyectos de emprendimiento con impacto económico.
- Con la organización de algunas ferias nacionales y locales, las empresas participantes alcanzaron ventas **por \$516,777.00**.
- Puesta en marcha de **930 iniciativas empresariales** como parte de los Programas Juventud Emprende, Mujer y Negocios y Comunidades Solidarias Urbanas.
- **Más de 118,000 personas nos visitaron a través de redes sociales y sitio web**.
- Calificación **10 en el Ranking de Información Oficiosa**, publicado por la Sub Secretaría de Transparencia y Anticorrupción.



### 3- CDMYPE UN MODELO DE PROGRAMA DE ATENCIÓN QUE SE EXPANDEY HACE CRECER EL SEGMENTO MYPE

CONAMYPE junto a diversas universidades y organismos no gubernamentales, han logrado expandir en el año 2015, el modelo CDMYPE, para ampliar los alcances de sus servicios en los territorios. Dichos servicios están permitiendo algunos impactos en las empresas atendidas.

#### ALIANZA PÚBLICA-PRIVADA-ACADEMIA



- Pasamos de 12 a 14 Cdmype. Las alianzas establecidas fueron con la Universidad Tecnológica que atenderá a las MYPE de los municipios de Soyapango, Ilopango y Ciudad Delgado y con la Universidad Panamericana atenderá el departamento de San Vicente.
- Los CDMYPE atendieron a 3,286 empresas, brindando 20,477 servicios y generando 4,696 empleos.
- Las ventas de las empresas usuarias de CDMYPE incrementaron en un 63.11%, que significan \$20.9 millones.
- Cdmype logró vincular a las empresas con la banca estatal, otorgándose más de 9 millones de dólares en crédito.
- 33 micro y pequeñas empresas fueron apoyadas con servicios para la exportación, en alianza con PROESA, mediante el Programa “Exportando paso a paso”.
- 8 ferias empresariales fueron organizadas en diferentes puntos del país.



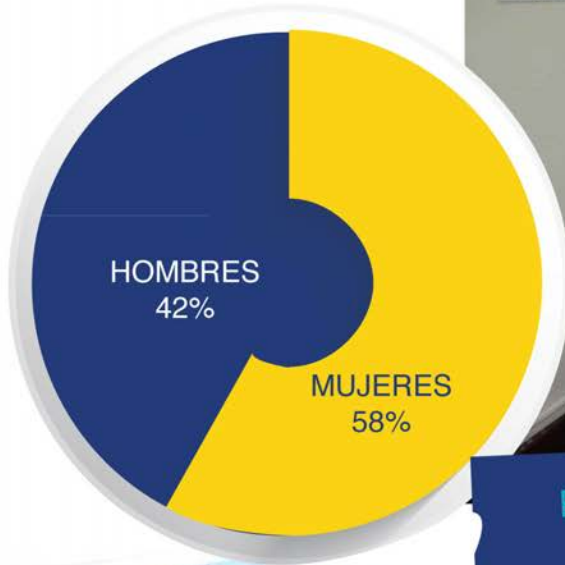
## DETALLE DE LOS SERVICIOS QUE OFRECIERON LOS **14 CDMYPE** EN EL PAÍS DURANTE 2015

CDMYPE	CLIENTES			SERVICIOS					
	MUJERES	HOMBRES	CLIENTES TOTAL	ASESORÍAS	ASISTENCIAS TÉCNICAS	CAPACITACIONES	PROPUESTAS DE CRÉDITOS	VINCULACIONES	SERVICIOS TOTAL
CDMYPE - MATIAS (UJMD)	197	159	356	1,534	78	13	5	96	1,726
CDMYPE - UNICAES ILOBASCO	172	128	300	1,992	72	11	5	72	2,152
CDMYPE- UFG	180	113	293	1,250	78	15	5	122	1,470
CDMYPE- FADEMYPE	143	142	285	1,300	88	15	5	94	1,502
CDMYPE-USO	183	96	279	1,156	78	15	5	216	1,470
CDMYPE- UNICAES SANTA ANA	148	105	253	1,988	72	16	5	84	2,165
CDMYPE- UNIVO	124	110	234	1,084	74	17	4	37	1,216
CDMYPE - PROCOMES	152	78	230	1,422	74	30	5	70	1,601
CDMYPE - UGB	131	98	229	1,202	76	15	5	75	1,373
CDMYPE- ADEL MORAZÁN	112	103	215	1,455	90	17	6	182	1,750
CDMYPE- CAYAGUANCA	126	82	208	939	77	7	5	90	1,118
CDMYPE - ADEL LA UNIÓN	104	85	189	1,073	54	15	5	88	1,235
CDMYPE - UTEC	82	42	124	787	28	9	5	82	911
CDMYPE- UPAN	56	35	91	680	31	14	3	30	758
<b>TOTAL</b>	<b>1,912</b>	<b>1,376</b>	<b>3,286</b>	<b>17,862</b>	<b>970</b>	<b>209</b>	<b>68</b>	<b>1,338</b>	<b>20,447</b>





# EMPRESAS ATENDIDAS POR CDMYPE DESGREGADAS POR SEXO, PERIODO 2015



EMPRESARIA ATENDIDA POR ASESORA **CDMYPE - UTEC**



**CDMYPE - UFG**



*Es importante destacar como algunos sectores representan mayor demanda por servicios empresariales, destacándose la agroindustria alimentaria, servicios, textiles y confección, comercio y turismo.*

## ¿CÓMO INVERTIMOS LOS RECURSOS DE LOS CDMYPE?

Es importante que se conozca cómo la inversión que se hace desde el gobierno, genera un importante rédito en las empresas atendidas. Para el año 2015, **POR CADA DÓLAR QUE SE INVIRTIÓ, LAS EMPRESAS GENERARON UN PROMEDIO DE \$ 8.13 DÓLARES.**

EJECUCIÓN PRESUPUESTARIA DE LOS CDMYPE CON LOS FONDOS DEONAMYPE	TOTAL DE INCREMENTO EN VENTAS POR INTERVENCIÓN DE CDMYPE	INCREMENTO EN VENTAS / POR DÓLAR INVERTIDO POR CONAMYPE
\$ 2,576,258.38	\$ 20,955,050.67	\$ 8.13



Grupo de personas asesoras de los CDMYPE





EL SALVADOR  
EMPRENDE



## EMPRENDIMIENTO



CONAMYPE y el Consejo Asesor de Emprendimiento lanzó a nivel de marca país, “El Salvador Emprende”, que es la marca bajo la cual se aglutinan los diferentes esfuerzos públicos y privados para fomentar el emprendimiento en El Salvador.

Estos apoyos van en relación a posicionar el emprendimiento desde las aulas de enseñanza, hasta la prestación de servicios, herramientas e instrumentos que fortalezcan la competitividad de las personas emprendedoras.

La marca se dio a conocer durante la Semana Global del Emprendimiento y fue respaldada por 35 instituciones del país que son parte del Consejo Asesor.

Alrededor de esta marca, hay proyectos importantes que funcionan a favor del emprendimiento, tales como:

## JUVENTUD EMPRENDE

Programa que CONAMYPE lanzó en 2015 en coordinación con Injuve y en el marco de la Política Nacional de Emprendimiento.

El Programa ha sido preparado especialmente para personas jóvenes de todo el país, quienes tienen la posibilidad de crear su idea de negocios, desarrollar sus capacidades emprendedoras y empresariales y algunos incluso obtienen capital semilla luego de un proceso de selección de los mejores modelos de negocios.

En total se apoyaron 303 iniciativas emprendedoras, de las cuales 41% pertenecen a mujeres. De ese total se han conformado 13 grupos asociativos que cuentan con fondos de capital semilla (\$8,000 en promedio para cada grupo emprendedor).



# EMPRENDIMIENTO SOCIAL

## PARA LAS COMUNIDADES EN EXTREMA POBREZA Y RIESGO



CONAMYPE trabaja con varias comunidades para desarrollar nuevas oportunidades de ingresos, mediante la puesta en marcha de emprendimientos, que potencien con formación vocacional, formación empresarial, apoyo psicosocial y entrega de capital semilla, especialmente a mujeres y jóvenes.

Esta clase de emprendimiento está en el marco del Programa Comunidades Solidarias Urbanas y se está implementando en los municipios de Sensuntepeque, Dolores, San Vicente, Tecoluca, Verapaz, Metapán y San Antonio Pajonal.

El Proyecto ha dado los siguientes resultados:

- 1326 personas capacitadas en asociatividad
- 1,093 personas fortalecidas en competencias empresariales o vocacionales.
- 226 iniciativas de negocio de forma asociativa, con capital semilla otorgado, que asciende a un monto total de \$ 286,662.00.
- Cada iniciativa ha alcanzado ventas mensuales de aproximadamente \$375.00

## APRUEBAN PROYECTO PILOTO

### PARA REINSERTAR A PERSONAS RETORNADAS DEL EXTERIOR

En 2015, se diseñó y aprobó el proyecto piloto para la reinserción económica y psicosocial de personas retornadas por un monto de US\$ 280 mil dólares en coordinación con la Dirección General de Salvadoreños en el Exterior del Ministerio de Relaciones Exteriores, que busca integrar a las personas retornadas desde el exterior a la sociedad, garantizando el respeto y protección de sus derechos humanos. El piloto consiste en apoyar a 100 personas retornadas de los Estados Unidos integrándolas en proyectos de emprendimiento ejecutados por CONAMYPE, y que estará dirigido a personas que residan en San Salvador o San Miguel y que tengan entre 24 y 40 años de edad.

## APROBACIÓN DE PROGRAMA

### DE PREVENCIÓN DE LA VIOLENCIA PARA JÓVENES.

CONAMYPE y el Ministerio de Justicia y Seguridad Pública en el marco de la estrategia de prevención de la violencia, han generado un programa para emprendimientos en los municipios de Apopa, Cuscatancingo, Ciudad Delgado, Mejicanos y Soyapango. La idea es que los jóvenes accedan a mejores oportunidades de vida que los preparen para la empleabilidad y para montar su propio negocio.

El monto del proyecto es 2.2 millones provenientes del BID.





# SALVADOREÑAS BUSCAN SU AUTONOMÍA ECONÓMICA

## Mujer y Negocios

Desde el año 2009, CONAMYPE ha hecho una apuesta fuerte por desarrollar la empresariedad femenina e incorporar el enfoque de género en cada uno de sus programas.

### EMPRESARIALIDAD FEMENINA

Para el año 2015 se hizo un importante lanzamiento:

## MUJER Y NEGOCIOS 2015

En alianza con el Banco Interamericano de Desarrollo (BID), se lanzó Mujer y Negocios, como parte del Programa de Empresariedad Femenina.

Mujer y Negocios, surgió para fortalecer a las mujeres emprendedoras y empresarias, enfocándose en la innovación, desarrollo de clientela, elaboración y validación de modelos de negocios.



La convocatoria nacional, generó **800 postulaciones**, de las cuales fueron seleccionadas 401 mujeres que culminaron el proceso de formación, por un periodo de 5 meses para fortalecer sus ideas y contar con su modelo de negocio.



## MUJER Y NEGOCIOS 2015

El proceso permitió la creación de nuevas empresas, generación de empleos e ingresos, incremento en ventas, acceso a nuevos mercados, procesos y productos innovadores. Las participantes también lograron cambios en su autoestima, liderazgo y empoderamiento económico.

### **BENEFICIOS POR ESTAR EN MUJER Y NEGOCIOS:**

- Contar con el acompañamiento de especialistas en emprendimiento e innovación
- Generar redes de contactos
- Contar con modelo de negocios validado
- Participación en ferias, exposiciones y ruedas de negocios.
- Mentorías de empresarias con trayectoria.
- Intercambio de experiencias
- Los 100 mejores modelos de negocios pasaron a la siguiente etapa, donde recibirán asistencia técnica especializada en innovación, calidad, y tecnología.
- Acompañamiento en la gestión crediticia, gracias a la alianza entre CONAMYPE con instituciones, que brindan financiamiento.

### **VENTANILLAS DE EMPRESARIALIDAD FEMENINA ATIENDEN A MÁS DE 8,500 MUJERES.**

Las 6 ventanillas de empresariedad femenina que funcionan en las sedes de Ciudad Mujer, lograron atender durante el año 2015, a 8,667 mujeres.

Estas mujeres han sido apoyadas con mentorías grupales enfocadas a la parte comercial y a liderazgos femeninos, otras han sido apoyadas a través del Programa de Emprendimiento y Género. Varias empresas lideradas por mujeres han sido formalizadas.

Es importante resaltar que estas ventanillas han trabajado en la parte asociativa, logrando promover a 161 grupos, de los cuales 67 grupos de mayor impacto pasaron a recibir asistencias técnicas especializada y 16 se acreditaron y están activos en el Programa de Paquetes Escolares.

### **CONVENIO PARA QUE MUJERES ACCEDAN A CRÉDITOS**

CONAMYPE firmó un convenio con la Red de cooperativas FEDECACES, para promover el acceso de las mujeres al crédito y a otras fuentes de financiamiento.

Las empresarias serán apoyadas por CONAMYPE a través de programas de empoderamiento económico y luego se les vincula a una cualquiera de las cooperativas que conforman la Red.





# SECTOR CAMARONERO

## DE JIQUILISCO ES FORTALECIDO COMO CONSORCIO EMPRESARIAL

Con el apoyo de CONAMYPE el sector camaronero de Jiquilisco pasó de formar parte de diez cooperativas a un Consorcio Asociativo, que lo coloca en mejores perspectivas para la comercialización del camarón a nivel nacional e internacional.

Este consorcio concentra la mayor producción de camarones del país en un 80.8%, pero hoy bajo esta nueva sociedad, tendrán la posibilidad de comercializar en forma conjunta, estar debidamente formalizadas y con un modelo y plan de negocios actualizado, además de hacer su gestión financiera y administrativa como una sola empresa.

Otro beneficio, es el poder de negociación para la compra y venta de insumos acuícolas, alimentos concentrados, larvas para siembras, entre otros; a precios de mayoristas para reducir los costos de producción.



### SECTORES ECONÓMICOS PRIORIZADOS

## NUEVAS INVERSIONES Y OPORTUNIDADES PARA EL SECTOR TEXTIL Y CONFECCIÓN DE LA MYPE

Este sector que comenzó su reactivación en el año 2009, cuando el gobierno implementó el Programa de Dotación de Uniformes y Calzado Escolar, ha cobrado un mayor dinamismo, diversificación y más oportunidades en los últimos años.

En este 2015, se obtuvo los siguientes logros:

### SECTOR CALZADO Y CONFECCIÓN ACCEDA A LÍNEA DE FINANCIAMIENTO ESPECIAL

Con el apoyo de CONAMYPE diversas MYPE de calzado y confección accedieron a créditos especiales, en total, \$6.962 millones.

Este financiamiento fue proporcionado por BANDESAL, Banco Hipotecario, Banco de Fomento Agropecuario.

## Las MYPE de calzado y confección, alcanzó \$48.2 millones en ventas para el Programa de Paquete Escolar.

El 96% de las MYPE calificadas por CONAMYPE, es decir 3,628 MYPE, proveyeron al MINED, de uniformes y calzado para su distribución en los centros escolares públicos. Estas empresas lograron contratos en total por \$48.2 millones.



## Negociaciones con proveedores de Colombia

CONAMYPE también acompañó al sector de Calzado en negociación con representantes de Curtiembres de Colombia, para la importación de 250,000 pies cuadrados de cuero.



## Acceso a Tecnología

Empresas productoras de calzado del país participaron de una exhibición y rueda de negocios de maquinaria y materiales, para la fabricación de calzado, realizada por las empresas guatemaltecas Gina, PEGAUCHO, Hormas El Árbol y la Asociación de fabricantes de Calzado de San Salvador. Gracias a esta actividad 50 empresas productoras accedieron a tecnología de punta.



## Licitación en BOLPROES

CONAMYPE acompañó a las empresas de calzado y confección para participar en licitación a través de la Bolsa de Productos y Servicios (BOLPROES), logrando ventas de \$192,000 en calzado y \$141,000 en confección.



## Feria de Comercialización de Calzado y Confección 2015

Durante dos días, se realizó en el Salón de Usos Múltiples del Centro de Gobierno, San Salvador, esta feria con personas proveedoras del sector calzado y confección que forman parte del Programa de Paquetes Escolares. El estimado de venta fue de \$11,793.00.





# ESTRATEGIA

## UN PUEBLO, UN PRODUCTO, RECIBE FUERTE RESPALDO DEL GOBIERNO

Para el año 2015, la estrategia de desarrollo económico local Un Pueblo, Un Producto, contó con un importante respaldo del gobierno a través del Ministerio de Economía, que asignó un monto de \$720,000 para impulsar un concurso del Programa de Apoyo al Desarrollo de Productivo para la Inserción Internacional, financiado por el BID y ejecutado por el Fondo de Desarrollo Productivo (FONDEPRO), también anunció la puesta en marcha de una tienda antena en el Aeropuerto Internacional de El Salvador Monseñor Oscar Arnulfo Romero.

La estrategia consiste en potenciar los recursos naturales e identitarios de una zona para desarrollar la economía territorial y ha sido respaldada por la República de China Taiwán y el Gobierno de Japón.

**PROYECTOS RECIBIERON FONDOS NO REEMBOLSABLES** 22 pueblos participaron en el Concurso Un Pueblo, Un Producto, organizado por el Fondo de Desarrollo Productivo (FONDEPRO) con el apoyo de CONAMYPE. Cada municipio presentó su proyecto, para luego pasar por un proceso de evaluación y selección, quedando los 13 proyectos siguientes:

1. Cacao, Riqueza Ancestral de Cacahuaitique.
2. Elaboración de helados miguelños, como alternativa de encadenamiento productivo.
3. Desarrollo de la articulación territorial para la diversificación de productos apícolas del Municipio de Uluzapa en San Miguel.
4. Chinameca con aroma de café, tustacas y totopostes, productos ancestrales.
5. Café orgánico de San Pedro Puxtla
6. Lácteos San Francisco Menéndez
7. Innovación de artesanías de Ilobasco "Innobarro"

### ESTRATEGIA UN PUEBLO UN PRODUCTO



8. "Frijol Don Vicente", Harina de arroz empacado y comercialización
9. Senderos de la cumbre, tienda estación de carretera, micro región del bálsamo Memoria.



10. Dulces típicos, dinamización de productos locales vicentinos.
11. Innovación del jocote y loroco San Lorenzo Productivo.
12. Bebida energizante desde los bosques de Santa Ana
13. El rescate del añil en ropa y cartera Chalchuapa.

Algunos de estos proyectos recibieron hasta \$60,000 para ser implementados.

### Comercialización de productos locales.

Bajo diversas modalidades, ferias y encuentros de comercialización, facilitados por CONAMYPE, los pueblos participantes lograron durante el año, alcanzar ventas de \$93,239.25.

Uno de los eventos que más participación de municipios tiene es el **Encuentro de los Pueblos**, que CONAMYPE realizó este año en su sexta edición, donde participaron 50 municipios, que exhibieron y comercializaron sus productos identitarios. Este Encuentro se realiza con el apoyo de Fondos provenientes de la Privatización de Antel (FANTEL).

### Sistematización y transferencia de la Estrategia Un Pueblo, Un Producto

CONAMYPE elaboró la guía que sistematiza la estrategia de desarrollo económico Un Pueblo, Un Producto, cuyo contenido se centra en tres aspectos: la organización del movimiento en el territorio, desarrollo de la industria local distintiva y la exhibición y comercialización de los productos.

Esta guía es un insumo invaluable para desarrollar transferencias. En este caso, se ha entregado y transferido al personal interno, a los miembros de comités territoriales de Un Pueblo, Un Producto y a la región de Centro América.

Otras acciones:

Personas artesanas de Ilobasco, se capacitaron en técnicas taiwanesas (GLAZE-Vidriado) para incorporarlos a los productos elaborados en barro.

- Se contó con el apoyo de la Universidad José Matías Delgado para brindar capacitaciones en diseño artesanal.

- Siete maestros artesanos viajaron a la República de China Taiwán, para fortalecer sus capacidades de horneado y técnica de Glaze para productos artesanales.

- Delegación Salvadoreña visitó Guatemala, para conocer la experiencia de la estrategia en ese país, igualmente CONAMYPE les compartió los avances.

- Se contó con la visita de Kochi Miyoshi, quien evaluó la implementación de la estrategia transferida por JICA.

- Lanzamiento de marca turística “Santa Ana Vívela”. CONAMYPE junto a actores locales, presentó esta marca, con la finalidad de transmitir al consumidor la identidad y el orgullo del territorio, además de brindar la confianza de consumir productos y servicios turísticos de calidad. Esta marca es producto además de las asociaciones que integran Un Pueblo Un Producto.





# MÁS ESPACIOS DE COMERCIALIZACIÓN

## E INCENTIVOS PARA LAS EMPRESAS ARTESANALES (FONDOS FANTEL)

## DESARROLLO DE CANALES DE COMERCIALIZACIÓN

Durante el año 2015, el sector artesanal alcanzó un fuerte impulso a través de una estrategia de comercialización, que implicó ferias, desfiles; además se han gestado diferentes incentivos y recursos para dicho sector.



### Feria Artesanal

Con el apoyo del Ministerio de Economía, se llevó a cabo la primera Feria Artesanal en el Centro Internacional de Ferias y Convenciones (CIFCO), donde participaron 268 personas artesanas (168 mujeres y 100 hombres), provenientes de 58 municipios.

La feria contó con una gama de productos innovadores y de calidad, mostrando el desarrollo que está alcanzando el sector artesanal.

Como resultado de la misma se lograron ventas de \$43,548.75

### Premio Nacional de Artesanías

En el marco de la Feria, también se realizó esta premiación que es apoyada por FANTEL y que se constituye en un estímulo que busca motivar a la innovación, la calidad y valor económico del sector artesanal.



Las categorías premiadas fueron: la artesanía utilitaria y la segunda en accesorios; para cada categoría se dio un primer premio de \$2,500 más \$1,000 para ser invertidos en la producción. El segundo premio fue de \$1,500. Se dio también un tercer premio, de \$1,000 y una mención honorífica a productos innovadores de calidad.

### Concurso de Nacimientos

Se realizó por segundo año consecutivo en Ilobasco, siempre con el objetivo de promover la innovación de las personas artesanas que trabajan el barro.

### Sector Artesanal se promueve en Desfile de Moda "Opulencia Pipil"

Por segunda ocasión CONAMYPE impulsó el Desfile de Moda "Opulencia Pipil", Colección 2015, que se constituye en una vitrina de promoción para el sector artesanal salvadoreño, porque permite aprovechar nichos de mercados local e internacional.

La colección de ropa, calzado y accesorios fue elaborada con insumos artesanales e inspirada en la ambigüedad de Balam (Jaguar). Las 3 áreas que se presentaron fueron: casual, playa, sastrería, coctel, noche y conceptuales.

La actividad fue exitosa en 30 diseños completos totalmente innovadores y con materia prima 100% artesanal.

# “OPULENCIA PIPIL”



Para la elaboración de las piezas se contó con la participación de **54 personas artesanas de 11 municipios** del país.

## Anteproyecto de Ley para el sector artesanal

La Comisión de Economía de la Asamblea Legislativa está en el proceso de anteproyecto de Ley para el Desarrollo del Sector Artesanal, con apoyo de la CONAMYPE, que les ha brindado importantes insumos como la estrategia y propuesta de política pública de este sector.

## Más fondos para sector artesanal.

La Asamblea Legislativa, reformó la Ley del Fondo Especial de los recursos provenientes de la privatización de ANTEL (FANTEL). Los fondos a este sector corresponden a \$2.4 millones y además hay \$2.7 millones para las MYPE.

CONAMYPE participó en la Comisión de Hacienda y Presupuesto para la discusión, gestión y aprobación de dichos fondos.





# PLATAFORMA DE VENTAS ON LINE PARA LA MYPE

30

## DESARROLLO DE CANALES DE COMERCIALIZACIÓN



CONAMYPE en alianza con Pagadito Group puso a disposición de las micro y pequeñas empresas, la plataforma virtual de comercialización “MIPYME Online”.

Hasta la fecha son 116 tiendas virtuales MYPE y 591 productos que han incursionado en esta plataforma que permite llegar a los mercados de Centroamérica, Estados Unidos y República Dominicana.

La oferta del programa MIPYME Online son las siguientes: InterMall, tienda virtual que incluye forma de pago en línea, venta en Facebook, socios logísticos regionales y cuenta de email marketing “sutomail”, Pagadito -[www.pagadito.com](http://www.pagadito.com): Plataforma de pagos en línea a través de las MIPYME para procesar pagos en internet desde su propio sitio web, SutoMail -[www.sutomail.com](http://www.sutomail.com): Plataforma de email marketing que le permite a las MIPYME realizar, el envío de correos electrónicos a toda su base de clientes, Subelotodo-[www.subelotodo.com](http://www.subelotodo.com): Plataforma en internet en la cual se pueden comercializar cualquier producto o servicios entre usuarios, Asesores en E-Comerce: estos asesores han sido capacitados para convertirse en Asesores Tecnológicos Junior, para las empresas que lo soliciten para integrarlas de manera efectiva al comercio electrónico.



# FORMALIZACIÓN Y TRAMITOLOGÍA DE LA MYPE

## PROMOCIÓN Y CULTURA PARA LA FORMALIZACIÓN



Para el año 2,015, la CONAMYPE continuó brindando servicios de asesoría y trámites para la formalización, mediante sus nueve oficinas regionales y seis ventanillas de empresariedad femenina. Los servicios son brindados con apoyo personalizado de parte de especialistas jurídicos de CONAMYPE y además de la herramienta en línea

[www.miempresa.gov.sv](http://www.miempresa.gov.sv)

Durante este periodo se realizaron 1,889 trámites empresariales y asesorías especializadas a 1,174 unidades económicas en trámites como: registro de IVA, credenciales, registro de marcas, apertura de local comercial, cierres, trámites en el ISSS.

Inscripción de centro de trabajo, constitución de socios temporales, autorización de facturas, entre otros. De estas empresas, 312 han dado paso a la formalización.



**MiEmpresa.gov.sv**  
trámites empresariales en línea

Quiénes somos Servicios Contactos [Inicio sesión](#)

### Cree su empresa en línea



### Trámites que puede hacer en línea

- Número de identificación tributaria (NIT), número de registro de contribuyente (tarjeta IVA)
  - Autorización de emisión de correlativos ante el Ministerio de Hacienda
- Inscripción de escritura de constitución de sociedad ante el Registro de Comercio
- Matrícula de empresa y establecimiento para empresarios individuales y para sociedades
- Inscripción ante el Ministerio de Trabajo • Número de identificación patronal ante el Instituto Salvadoreño del Seguro Social
  - Inscripción de patrono ante las AFP Confia y Crecer • Inscripción ante la Alcaldía de San Salvador

<p><b>Cómo funciona este sitio?</b></p> <p>Etapas de creación de sociedad, guía para ciudadanos, instituciones y notarios</p>	<p><b>Qué tipo de empresa puede crear?</b></p> <ul style="list-style-type: none"><li>• Todo sobre los comerciantes individuales</li><li>• Todo sobre las sociedades</li></ul>	<p><b>Catálogo de beneficios</b></p> <p>Crédito, servicios de salud, capacitaciones, compras del Estado</p>	<p><b>Obligaciones de empresa</b></p> <ul style="list-style-type: none"><li>• Comerciantes individuales</li><li>• Sociedades</li></ul>
---	---	---	--





# LA MYPE SALVADOREÑA SE CONECTÓ CON LA INNOVACIÓN Y TECNOLOGÍA



En su sexta edición, el Encuentro Nacional de la MYPE, tuvo como tema central la innovación y tecnología, que reunió a 2,319 asistentes, constituyéndose en el evento con más afluencia de personas, desde que se hizo el primer Encuentro.

## Logros del Encuentro:

Ventas por US\$35,200 en el área de Innovación, y tecnología en la industria de calzado (ventas de calzado por US\$12,700 y venta de maquinaria de calzado por US\$22,500)

21 conferencias magistrales en los temas de tecnología, innovación, emprendedurismo exitoso, soluciones para MYPE, networking etc.

150 personas fueron asesoradas en obtener la calificación en el registro MYPE.

127 empresas se inscribieron en el portal de negocios MIPYME ONLINE

Más de 100 contactos de negocios para emprendedores y emprendedoras.

388 asesorías empresariales por parte de los CDMYPE en MIPYME Online u otros temas



## ENCUENTRO NACIONAL DE LA MYPE

El Encuentro contó con panelistas nacionales e internacionales de prestigio, como el argentino Gaby Menta, reconocido tuitero y especialista en social media.



GABY MENTA





# CONAMYPE

## ABRE SU OCTAVO CENTRO REGIONAL EN CHALATENANGO

Este nuevo Centro Regional está ubicado en Cayaguanca, Chalatenango, con la finalidad de responder a la demanda de servicios empresariales que está creciendo en la zona norte, donde hay por lo menos 1,000 unidades económicas ubicadas en los 33 municipios de este departamento.

Con este nuevo centro, la CONAMYPE responde a su estrategia de territorialización de los servicios y que las MYPE de la zona norte mejoren sus procesos productivos, administrativos y de comercialización.

## AMPLIACIÓN DE COBERTURA DE ATENCIÓN



## SOMOS RECONOCIDOS POR DESARROLLAR LA MEJOR PRÁCTICA EN SERVICIOS EMPRESARIALES A TRAVÉS DE MODELO DE ALIANZA PÚBLICA-PRIVADA-ACADEMIA (CDMYPE)

CONAMYPE recibió de la Secretaría de Gobernabilidad a través de ES CALIDAD, el reconocimiento a las mejores prácticas edición 2015, por el proyecto denominado “Modelo de Atención a Micro y Pequeñas Empresas basado en la Alianza Pública-Privada-Academia”.

La Secretaría de Gobernabilidad busca promover la mejora de la calidad en las organizaciones públicas y privadas, destacando aquellas que desarrollen iniciativas innovadoras y exitosas que contribuyan a mejorar los servicios y productos en beneficio de las personas usuarias.

El modelo CDMYPE inicia desde el año 2010, como una respuesta novedosa del Gobierno a la necesidad de potenciar el crecimiento de las MYPE mediante esta alianza, que además optimiza los recursos gubernamentales y genera el aporte de las instituciones que forman parte del modelo.

En la actualidad operan 14 CDMYPE, con un equipo de 80 personas, que asesoran y brindan a las empresas servicios empresariales, durante un período de tiempo, para que logren ser más competitivas, dinamizadoras del mercado y generen más y mejores empleos.

Este modelo de atención se ha convertido en una buena práctica reconocida a nivel nacional e internacional, ya que está siendo replicada en otros países como Honduras, Guatemala y República Dominicana, quienes han requerido el apoyo de CONAMYPE durante el proceso de transferencia metodológica.





# LEY MYPE COMIENZA A DAR FRUTOS ¡YA CONTAMOS CON EL REGISTRO NACIONAL DE LA MYPE Y CON EL MONITOREO DE LAS COMPRAS GUBERNAMENTALES A LAS MYPE!



## LEY DE FOMENTO, PROTECCIÓN Y DESARROLLO DE LA MYPE



Como parte del cumplimiento del artículo 20 de la Ley MYPE se puso en marcha el “Registro Nacional MYPE”, que tiene como propósito contar con una base amplia que permita identificar y categorizar a las MYPE e iniciativas emprendedoras, además de servir para definir políticas, programas y proyectos en beneficio para este segmento. A través de este mecanismo las empresas interesadas pueden obtener su categorización como micro empresa, pequeña empresa o emprendimiento de iniciativa económica. Con el Registro dichas empresas gozarán de beneficios como:

Acceso a programas, proyectos, servicios de capacitación, asesoría, comercialización.

Acceso a otros programas de apoyo a la MYPE y emprendimientos impulsados por el Gobierno.

Acompañamiento y asesoría para convertirse en empresa proveedora del Estado.

Asesoría para el acceso a los fondos de garantía y de emprendimiento y capital de trabajo.

Participar en distintos espacios de incidencia territorial.

Para registrarse, ingresa a <https://www.conamype.gob.sv/registromype>

### ¿Qué beneficios obtienes?

- Obtener la calificación de tu empresa, ya sea micro, pequeña empresa o emprendimiento.
- Acceso a programas, proyectos, servicios de capacitación, asesoría, comercialización, actualización que brinda CONAMYPE.
- Acceso a otros programas de apoyo a la MYPE y emprendimientos impulsados por el gobierno.
- Acompañamiento y asesoría para convertirte en proveedor del Estado.
- Asesoría para el acceso a los fondos de garantía y de emprendimiento y capital de trabajo.
- Contacto con otras empresas, estimulando la asociatividad y gremialización.
- Participar en distintos espacios de incidencia territorial.
- Ser reconocido ante la sociedad como un agente dinamizador de la economía.

### ¿Cómo registrarte?

• Registro en línea, accediendo al portal [www.conamype.gob.sv/registromype](http://www.conamype.gob.sv/registromype)

Proceso de registro	PASO 1: Ingreso sitio web	PASO 2: Ingreso de información y documentos	PASO 3: Envío de solicitud de calificación	PASO 4: Validación de información y documentos	PASO 5: Calificación MYPE

• Registro en físico, acercándose a los 29 puntos de atención a la MYPE en todo el país. Para conocer cual es el más cercano a ti, ingresa a [www.conamype.gob.sv](http://www.conamype.gob.sv)

PASO 1: Registro de formulario de Registro MYPE	PASO 2: Apoyo en el llenado de formulario y/o entrega de documentos.	PASO 3: Envío de solicitud de calificación	PASO 4: Validación de información y documentos	PASO 5: Calificación MYPE

Consulta donde está el punto más cercano a tu negocio.

Si tienes alguna duda sobre el registro MYPE, te brindamos los siguientes contactos:  
**CONAMYPE** / 25 Avenida Norte y 25 calle Pte., San Salvador / Tel.: 2259-2900  
 Email: [registromype@conamype.gob.sv](mailto:registromype@conamype.gob.sv)

UNÁMONOS PARA CRECER

EL SALVADOR CONAMYPE Ministerio de Economía

# CONAMYPE INICIA PROCESO DE MONITOREO DE LAS COMPRAS GUBERNAMENTALES A LAS MYPE



Con la finalidad de cumplir con la obligación legal establecida en la Ley de Fomento, Protección y Desarrollo para la Micro y Pequeña Empresa a través del Art. 30 que manda a CONAMYPE a monitorear y publicar, por lo menos cada tres meses, el cumplimiento del porcentaje de compras que las entidades del gobierno realicen a las MYPE, se realizó durante el año 2015, las siguientes acciones:

1. Se identificó la información disponible en el portal Web de COMPRASAL.
2. Se capturaron los datos de las compras de gobierno efectuadas a cada una de las empresas según estrato empresarial.
3. Se efectuaron los cálculos para determinar los porcentajes de compra por estrato empresarial agrupándolas por categoría de la entidad pública.
4. A partir de estos insumos, se generó un ranking de compras públicas, a través del cual se puede establecer el nivel de cumplimiento de la obligación establecida por la LACAP a las entidades públicas y municipalidades de adquirir o contratar a las micro, pequeñas y medianas empresas al menos lo correspondiente al 12% del presupuesto anual destinado para las compras.

5. Se analizaron los resultados, generando el reporte correspondiente en cumplimiento de lo establecido por el Art. 30 de la ley MYPE.
6. Los resultados se colocaron en el sitio web de CONAMYPE [www.conamype.gob.sv](http://www.conamype.gob.sv)
7. Los principales resultados a través de los reportes fueron: En 2015, se incrementó la participación de las MYPE en el mercado de compras públicas con respecto a 2014 y además se refleja que el 50.61% de las compras a las MYPE son realizadas por instituciones Autónomas y el 24.39% fue adjudicado por instituciones de Gobierno Central, así mismo es importante mencionar que en 2015 a las MYPE se les compro un 6.4% más con respecto a las compras efectuadas en 2014.

Tabla 1 Porcentajes de compras de gobierno por segmento empresarial

CLASIFICACIÓN	AÑO 2014	AÑO 2015	VARIACIONES
<b>Micro Empresa</b>	3.35%	4.25%	0.9
<b>Pequeña Empresa</b>	10.47%	15.97%	5.5
<b>Mediana Empresa</b>	48.67%	49.02%	0.35
<b>Gran Empresa</b>	32.99%	30.76%	-2.23
<b>Sin Clasificar</b>	4.52%	0	0

Fuente: COMAPRASAL. Elaboración propia

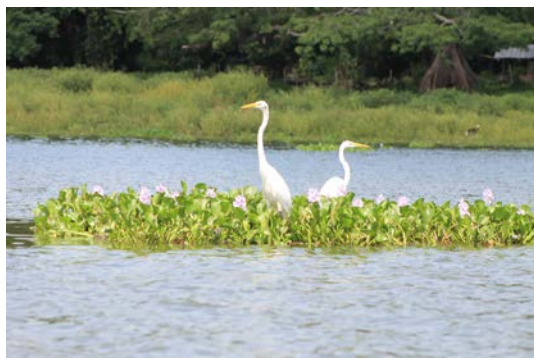




## 4. CONAMYPE COORDINA EL CONSEJO ECONÓMICO DE LA ZONA DEL TRIFINIO

La Vicepresidencia de la República de El Salvador comprometida en que la Región Trifinio se convierta en una zona de desarrollo económico pujante, que sea capaz de generar riqueza suficiente para lograr el mejor bienestar de sus habitantes y que genere más y mejores fuentes de empleo, planteó realizar acciones que permitan la articulación institucional del lado de gobierno, fundamentado principalmente en la construcción de una gran alianza pública-privada para gestionar y canalizar los recursos necesarios y así convertir al Trifinio en una zona de prosperidad económica. Uno de los primeros pasos dados ha sido la creación del Consejo Económico de la Zona del Trifinio. Es así como por decisión de la Vicepresidencia CONAMYPE ha sido designada coordinadora de este Consejo, instancia que tiene como la misión, *Propiciar la articulación de los actores económicos para estimular el desarrollo de las ideas de negocios de las personas emprendedoras y empresarias que logren dinamizar la economía de la zona.*

Durante el año 2015 en coordinación con la Oficina de Coordinación de la zona del Trifinio se han dado las primeras acciones tendientes de dinamizar esta zona del país.





## 5. COORDINACIÓN CON LA COOPERACIÓN INTERNACIONAL, UNA SUMA IMPORTANTE PARA EL DESARROLLO DE LAS MYPE.

A lo largo de varios años y este 2015, no ha sido la excepción, seguimos contando con el compromiso de la cooperación internacional, que ha acompañado estrategias, programas y acciones en beneficio de nuestras micro y pequeñas empresas, tales como:

- La aprobación de **7 proyectos de cooperación tanto técnica como financiera** que contribuyen al cumplimiento de las acciones previstas en el Plan Estratégico quinquenal de CONAMYPE.
- Generación de espacios de coordinación interinstitucional a nivel internacional como: Consejo Directivo de CENPROMYPE, el Foro PYME del Proyecto Mesoamérica, Sistema Económico Latinoamericano, Diálogo Interamericano de Altas Autoridades de MIPYME facilitado por la OEA, entre otros.
- Somos oferentes de Cooperación Sur Sur, transfiriendo el modelo de atención a micro y pequeñas empresas sobre la base de la alianza público privado academia, conocido como modelo CDMYPE, a República Dominicana, con el apoyo de la Cancillería de El Salvador y el Gobierno de España.



- La transferencia del modelo CDMYPE por parte de nuestra institución implicó, la facilitación de manuales operativos y administrativos, transferencia de tecnología para el seguimiento y monitoreo de los resultados del Modelo, entre otros.



- Intercambio del sistema de atención a la MYPE desarrollado por la institución a la Embajada del Gobierno de Cuba, respondiendo al interés de este país por profundizar en los programas establecidos de la CONAMYPE y evaluar posibilidades de transferencia de buenas prácticas desde El Salvador a dicho país.
- Socialización del plan estratégico institucional de CONAMPE 2015-2019 a las agencias de cooperación internacional y cuerpo diplomático acreditado en el país y representaciones de El Salvador en el mundo, con el fin de buscar los financiamientos o apoyo técnico para la ejecución del dicho plan y conocer los proyectos en común de apoyo a las MYPE.



- Incorporación de CONAMYPE como miembro activo de la Plataforma de Cooperación COPYME en asocio con SEBRAE de Brasil, herramienta que permite disponer de programas y metodologías en apoyo a micro y pequeñas empresas a través de una plataforma digital.
- Desarrollo de alianza con la Superintendencia de Competencia para la ejecución del proyecto “La superación de los obstáculos que las PYME enfrentan como proveedores del sector público. Un enfoque competición”, con financiamiento de la Fundación FORD.
- Con el Programa Un Pueblo Un Producto se han realizado acciones que permitieron colocarlo como una experiencia exitosa a nivel internacional; de tal forma, el personal experto en Un Pueblo Un Producto de CONAMYPE ha compartido con funcionarios de Panamá y Costa Rica la experiencia de El Salvador. Se ha recibido solicitud formal desde Costa Rica para que El Salvador comparta su experiencia y contribuya a la formación de personal técnico costarricense para impulsar el Movimiento en dicho país.
- Se estableció el diálogo para la coordinación con la Organización de las Naciones Unidas para el Desarrollo Industrial (ONUDI) en un esfuerzo coordinado con el Ministerio de Relaciones Exteriores, Ministerio de Economía, Organismo Promotor de Exportaciones e Inversiones de El Salvador (PROESA) para elaborar una solicitud de apoyo a la Transformación Productiva de El Salvador.
- Se participó en el diálogo político entre CENPROMYPE y el Foro de Presidentes y Presidentas de los Poderes Legislativos de Centroamérica y la Cuenca del Caribe – FOPREL por considerarlo un espacio importante que permitirá hacer incidencia política dentro de los parlamentos para promover marcos legales idóneos para la MIPYME a nivel nacional con implicación regional





- CONAMYPE, forma parte del Consejo Directivo de CENPROMYPE, instancia regional donde se aprobó Plan de Trabajo de la presidencia pro tempore de CENPROMYPE (Guatemala) definido de diciembre 2014 hasta diciembre 2016. Y ha quedado establecido que la Presidencia del Organismo regional será presidido por CONAMYPE para el periodo de enero 2017 a diciembre 2018.
- Se participó en el dialogo de alto nivel que permitió a los países de Mesoamérica sentar las bases para una estrategia de fortalecimiento a la cadena de servicios financiero para el emprendimiento y la MIPYME, con énfasis en programas de educación financiera y el cierre de brechas en la cadena de financiamiento a través de productos innovadores . Tal diálogo se realizó en el marco del IV Foro Mesoamericano de PYMES: “La Cadena de servicios Financieros para el Desarrollo, que se llevó a cabo en Santo Domingo, República Dominicana.
- Participación de CONAMYPE en la “Reunión Regional sobre Políticas Públicas para la Promoción y Apoyo a las Pequeñas y Medianas Empresas” realizado en, Colombia, donde se definió como objetivo acoplar y difundir información sobre mejores prácticas en el diseño y aplicación de políticas públicas para coadyuvar a la participación de las PYMES en cadenas de valor regionales, que sirvan de apoyo a los esfuerzos emprendidos por los Estados Miembros.
- Participación de CONAMYPE en el IV Diálogo Interamericano de Altas Autoridades de MIPYMEs en el tema de “Políticas Públicas para Promover la Competitividad, Innovación e Internacionalización de las Micro, Pequeñas y Medianas Empresas (MIPYMEs)” que se celebró los días 16 y 17 de abril de 2015 en la sede de la OEA en Washington D.C. donde se propuso identificar los elementos de un plan de acción para promover la competitividad, innovación e internacionalización de la MIPYME como parte del ecosistema emprendedor en la región.
- Se formularon y aprobaron diferentes proyectos como:
  - Proyecto “Promoviendo Innovación y Competitividad en MIPYME del Sector Artesanías de Centroamérica (GIZ)” que permite disponer de apoyo técnico para el desarrollo artesanal en El Salvador.
  - El Proyecto de Asistencia Técnica solicitada a OIT para el apoyo de Acciones correspondientes a la Unidad de Género de CONAMYPE para promover la equidad de género en la institución.
- Desde CONAMYPE, fue gestionado y aprobado un incremento a la cuota país de aporte al Centro Regional de Promoción de la MIPYME (CENPROMYPE), reconociendo el posicionamiento estratégico que ha tenido este organismo y la importancia de la Agenda Regional MIPYME en el proceso de integración de la región SICA.



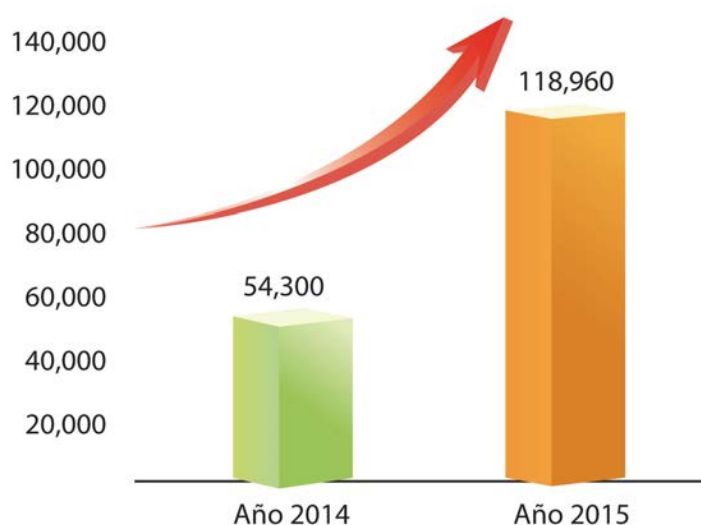


## 6. INCREMENTAMOS PARTICIPACIÓN DE PERSONAS USUARIAS EN REDES SOCIALES

CONAMYPE logró un fuerte posicionamiento institucional en medios digitales, logrando un fuerte posicionamiento institucional en medios digitales, como página web, redes sociales (facebook, twitter y canal youtube), superando la meta prevista de 53,400 seguidores y visitantes a 118,960. En el caso de Facebook pasó de 5,000 seguidores a 15,865 y en twitter de 825 a 2214.

La Unidad de Comunicaciones realizó durante el 2015, alrededor de 6,163 actualizaciones de contenido en página web, facebook y twitter, manteniéndolo activo incluso en fines de semana.

SEGUIDORES Y VISITANTES EN LAS REDES SOCIALES DE CONAMYPE



## 7. ESTAMOS TRANSVERSALIZANDO EL ENFOQUE DE GÉNERO

A partir del 2015 se inicia la construcción de la Política Institucional de Igualdad y no Discriminación, la cual contiene las apuestas institucionales para lograr la incorporación del enfoque de igualdad de género en toda la organización. Con la política se espera por un lado, que la prestación de servicios de CONAMYPE incorpore progresivamente el enfoque de igualdad de género en los servicios de fomento, protección y desarrollo para las MYPE, propiedad de mujeres y de hombres.

Por otro lado, también se prevé la incorporación del enfoque de igualdad de género en los procesos internos de la institución, que genere nuevos modelos mentales de abordaje de la realidad, creando espacios laborales de mutuo respeto y de valoración de las potencialidades y los aportes que mujeres y hombres brindan al desarrollo de la institución.

### Otras acciones realizadas en materia de género:

- Creación e instalación del Comité Institucional de Género de CONAMYPE.
- Inicio del proceso de formación para el personal de CONAMYPE: “Diplomado en Género y Economía, con el apoyo de OIT, ORMUSA y la Universidad de El Salvador”.
- Elaboración de una Guía práctica para el uso del lenguaje inclusivo institucional.

- Elaboración de un diagnóstico interno de género para la Formulación de la Política Institucional de Igualdad y No Discriminación y su Plan de Acción (se institucionalizará en el año 2016).
- Se ejerció la Presidencia de la Comisión de Autonomía Económica del Sistema Nacional para la Igualdad Sustantiva-SNIS. En este marco la CONAMYPE participó en la Primera Feria de Promoción de los Derechos Económicos de las Mujeres Salvadoreñas, realizado en el mes de octubre del 2015.
- Gestión de conocimiento sobre la perspectiva de género a través de la elaboración de Diagnóstico situacional del sector artesanal desde una perspectiva de género en los municipios de Guatajiagua, Ilobasco, Nahuizalco, Santa Ana y La Palma.

## 8. SEGUIMOS SIENDO CALIFICADOS CON NOTA 10, EN MATERIA DE TRANSPARENCIA.

Año con año la CONAMYPE ha ido construyendo una cultura de transparencia para que todas las personas hagan uso y conozcan los derechos de acceso a la información pública, y a través de la Unidad de Acceso a la Información Pública de CONAMYPE se ha dado tramite y respuesta a 140 solicitudes de información, así mismo se han asesorado a 205 personas que han presentado consultas a través de diferentes medios. Un dato importante de recalcar es que según el último informe de ranking de información oficiosa publicado por la Sub Secretaría de Transparencia y Anticorrupción CONAMYPE obtuvo calificación de 10. Así como también se destaca que no se recibieron denuncias o quejas por parte de los usuarios o público en general.

## 9. DESARROLLO INSTITUCIONAL, PROCESOS Y METODOLOGÍAS



La CONAMYPE puso en funcionamiento una nueva estructura organizativa, la cual responde a las necesidades actuales de atención a las MYPE así como para el desarrollo de las actividades de la Institución y otros requerimientos contemplados en la legislación vigente. (Ley MYPE).

Es importante destacar que CONAMYPE realizó una reestructuración interna a fin de adecuar la organización a los nuevos retos que demanda el Plan Estratégico 2015-2019 y los retos de la Ley MYPE, esta reestructuración se caracteriza por nuevas relaciones de coordinación horizontal y vertical, así como la creación de unidades especializadas en temas estratégicos hacia las MYPE como lo es calidad, innovación, medio ambiente, tecnologías, proveeduría, financiamiento, comercialización entre otras que vendrán a dar soporte a las acciones en territorio.



En ese sentido, se coordinó el proceso de construcción y aprobación de instrumentos importantes que respaldan el cambio de estructura organizativa de CONAMYPE, los que se presentan a continuación:

- Manual de Organización y Funciones, el cual describe la estructura organizativa con base a las funciones de Dirección Ejecutiva, Sub Direcciones, Gerencias, Jefaturas de Centros Regionales de CONAMYPE y demás Unidades de la institución, para asignar responsabilidades, evitar duplicidad y propiciar el mejor aprovechamiento del talento humano que la institución posee.
- Manual de Descripción de Puestos de CONAMYPE, que precisa las funciones, relaciones de cada unidad administrativa estableciendo las líneas de autoridad en sus distintos niveles y requisitos de cada puesto.
- Manual de Procesos y Procedimientos Institucional, el cual documenta y presenta en forma detallada mapas de procesos y procedimientos para la ejecución y seguimiento de las operaciones claves, estratégicas y de soporte institucional.
- Actualización del sistema de Gestión del Conocimiento, el cual permitirá tener información más clara y oportuna de las competencias del personal interno entre otras, y esto permitirán tomar mejores decisiones en cuanto al desarrollo profesional de cada empleado de la institución.

#### **NORMATIVAS QUE MEJORAN EFICIENCIA INSTITUCIONAL.**

También en este periodo CONAMYPE desarrolló normativas que están permitiendo mejorar nuestros procesos internos y con ello, brindar una atención de mejor calidad a las personas de la micro y pequeña empresa.

A continuación el siguiente detalle:

1. Por medio de Resolución DA-015/2015 de fecha 7 de septiembre, se normó la emisión de Constancias de Calificación de Unión Temporal de Personas, sobre la base de lo establecido en el artículo 3 de la Ley de Fomento, Protección y Desarrollo para la Micro y Pequeña Empresa.
- A photograph showing a man in a white shirt and glasses on the left, and a woman in a light blue apron on the right. They are both looking at a black shoe on a workbench. The man is pointing at something on the shoe, and the woman is holding a tool. The background shows a workshop environment with various tools and equipment.
2. Por medio de Resolución DA-010/2015 de fecha 15 de junio, se emitió la Normativa de participación de personas proveedoras del programa de dotación de uniformes, zapatos y útiles escolares para estudiantes de centros educativos públicos y subsidiados.
  3. Por medio de Resolución DA-008/2015 de fecha 15 de mayo, se autorizó el uso de firma y sello digital de la Dirección Ejecutiva para la emisión de las respectivas constancias de calificación de Micro y Pequeñas Empresas y emprendimientos de Iniciativas Económicas incorporadas al Registro MYPE.
  4. Por medio de Resolución DA-004/2015 de fecha 28 de abril, se conformó el Comité Institucional de Selección y Eliminación de Documentos, así como la funcionalidad de este en cumplimiento a la Ley de Acceso a la Información Pública.





5. Por Resolución DA-001/2015 de fecha 05 de enero, se conformó el Comité Evaluador de Propuestas de Funcionamiento de los CDMYPE.
6. Por Resolución G.A. 005/2015 se actualizó el Instructivo para el Manejo de los Fondos de Caja Chica y se desconcentró en los Centros Regionales.
7. Por Resolución G. A. 004/2015 de fecha 23 de noviembre, se autorizó la Guía de Archivo para la Ciudadanía, en el marco de la implementación de procesos determinados en la Ley de Acceso a la Información.

## 10. PERSONAL DE CONAMYPE RECIBE MAYORES BENEFICIOS

El 2015 ha sido un año que marca un cambio positivo en la construcción de mejores relaciones entre patrono y trabajadores, ya que se estableció el primer contrato colectivo para la CONAMYPE luego de importantes jornadas de negociación en las que participaron la Dirección Ejecutiva, la gerencia administrativa junto a la Jurídica con el sindicato de la institución SITCO, en el que las partes mostraron la buena voluntad por reconocer e incentivar a las personas que laboran en la CONAMYPE. El contrato colectivo aún está pendiente de su inscripción y se espera superar los inconvenientes que no han hecho posible culminar el proceso en el año 2016.

Mientras tanto, se ha logrado asignar beneficios adicionales a la ley a las personas trabajadoras así como el establecimiento de políticas internas que vienen a estimular y motivar a los empleados para continuar creciendo dentro de la institución y seguir aportando valor en beneficio de las MYPE. El rol de las organizaciones Jurídicas y Administrativas fue clave como soporte y asesora en este proceso.



## II. PRESUPUESTO E INVERSIÓN EN EL APOYO A LA MICRO Y PEQUEÑA EMPRESA

Para el año 2015, la CONAMYPE contó con un presupuesto de más de \$ 10.359 , que provinieron de diferentes fuentes de financiamiento, entre los que están: Presupuesto de Ley que el gobierno proporciona, presupuesto que proviene por la participación en programas nacionales y fondos de la cooperación internacional.

### PRESUPUESTO 2015

<b>1- 'PRESUPUESTO DE LEY 2015</b>	<b>MONTO</b>
FONDO GENERAL (MINEC)	6,053,905.00
REFUERZO PRESUPUESTARIO	1,700,000.00
<b>SUB TOTAL PRESUPUESTO DE LEY Y REFUERZO PRESUPUESTARIO</b>	<b>7,753,905.00</b>
<b>2- 'PROGRAMAS NACIONALES</b>	<b>MONTO</b>
CONAMYPE FG (FONDO GENERAL)	153,944.00
CONAMYPE OF (OTRAS FUENTES)	60,000.00
FONDOS DIRECCION DE INNOVACION Y CALIDAD (MINEC)	160,000.00
CENTRO DE DESARROLLO ARTESANAL (CEDART FANTEL)	17,919.56
CONVENIO DE PRESTACION DE SERVICIOS DE LA CONAMYPE COMO ENTIDAD EJECUTORA DE LOS PROYECTOS PARA EL AREA ARTESANAL, FONDOS FANTEL PARA LOS AÑOS 2015-2019	189,564.48
PROYECTO PILOTO DE REINSERCIÓN ECONOMICA Y PSICOSOCIAL DE PERSONAS RETORNADAS A EL SALVADOR	12,777.50*
FONDO COMUN DE APOYO PROGRAMATICO- FINANCIADO POR GRAN DUCADO LUXEMBURGO	658,364.81
PROGRAMA DE APOYO A COMUNIDADES SOLIDARIAS EL SALVADOR - FINANCIADO POR UNION EUROPEA	513,821.77
<b>SUB TOTAL PROGRAMAS NACIONALES</b>	<b>1,766,392.12</b>
<b>3- COOPERACION INTERNACIONAL</b>	<b>MONTO</b>
PROGRAMA CONSOLIDACION DE LA ESTRATEGIA DE ATENCION A LA POBREZA EN EL SALVADOR- FINANCIADO POR PNUD	8,531.20
PROGRAMA DE APOYO A LAS MIPYME EN COMPRAS GUBERNAMENTALES - FINANCIADO CON FONDOS BID Y CONTRAPARTIDA	98,179.14
DESARROLLO DE UN MODELO DE EMPRESARIALIDAD FEMENINA EN EL SALVADOR - FINANCIADO CON FONDOS BID/ AUSAID Y CONTRAPARTIDA	732,597.00
<b>SUB TOTAL COOPERACION INTERNACIONAL</b>	<b>839,307.34</b>
<b>TOTAL PRESUPUESTO 2015 (1+2+3)</b>	<b>10,359,604.46</b>

\*Ingresó el 28 de diciembre de 2015

## COMO INVERTIMOS LOS RECURSOS EN EL APOYO A LAS MICRO Y PEQUEÑAS EMPRESAS SALVADOREÑAS

UNIDADES	PRESUPUESTO POR UNIDAD	EJECUCION AL 31 DE DICIEMBRE	%
Gerencia de Crecimiento Empresarial	\$ 2838,350.00	\$ 2691,932.74	94.8%
DCT/SNCP Sistema Nacional de Calidad y Productividad	\$ 160,000.00	\$ 151,015.70	94.4%
Gerencia Desarrollo Tejido Productivo	\$ 135,150.00	\$ 129,095.54	95.5%
Ventanilla de Empresarialidad Femenina Ciudad Mujer	\$ 25,000.00	\$ 24,150.20	96.6%
-Proyecto FANTEL Y CEDART'S FANTEL***	\$ 273,484.04	\$ 231,924.46	84.8%
-Proyecto Compras Gubernamentales ***	\$ 98,179.14	\$ 107,240.44	109.2%
* Proyecto Empresarialidad Femenina BID ***	\$ 732,597.00	\$ 384,389.00	52.5%
**Proyecto Paquetes Escolares FOCAP-PACSES***	\$ 279,351.39	\$ 164,085.73	58.7%
-Proyecto Comunidades Solidarias Urbanas FOCAP PACSES***	\$ 892,835.19	\$ 714,521.61	80.0%
-Proyecto PNUD LUXEMBURGO ***	\$ 8,531.20	\$ 8,510.58	99.8%
Comunicaciones	\$ 216,000.00	\$ 183,026.98	84.7%
Unidad de Genero	\$ 20,000.00	\$ 3,349.90	16.7%
Gestión Estratégica	\$ 126,798.00	\$ 64,216.77	50.6%
Gerencia Desarrollo y Capital Humano	\$ 2756,447.00	\$ 2365,111.71	85.8%
Unidad de Servicios Generales	\$ 1415,814.00	\$ 1185,966.79	83.8%
Unidad de Informática	\$ 368,290.00	\$ 337,434.87	91.6%
<b>TOTAL POR FUENTE DE RECURSOS</b>	<b>\$ 10346,826.96</b>	<b>\$ 8745,973.02</b>	<b>84.5%</b>











25 AVE. NTE. Y 25 CALLE PTE. SAN SALVADOR  
TEL.: (503= 2592-9000  
E-MAIL: [conamype@conamype.gob.sv](mailto:conamype@conamype.gob.sv)  
[WWW.CONAMYPE.GOB.SV](http://WWW.CONAMYPE.GOB.SV)