



# MEMORIA DE LABORES 2013





# MEMORIA DE LABORES 2013



## CONTENIDO

MISIÓN Y VISIÓN DE CONAMYPE	6
ESTRUCTURA ORGANIZATIVA	7
MIEMBROS DE LA COMISIÓN NACIONAL	8
MENSAJE DEL PRESIDENTE DE CONAMYPE	9
LA MYPE, PROTAGONISTA EN LOS TERRITORIOS	11
• Sistema desconcentrado de servicios	12
• Alianza Pública- Privada CDMYPE	14
• Empresariedad femenina	17
• Asocio Local Avanza	19
• Estrategia Un Pueblo, Un Producto llega a más territorios	20
PROGRAMAS GUBERNAMENTALES QUE IMPULSAN EL EMPRESARIADO Y DESARROLLO DE LAS MYPE.	22
• Paquetes escolares	23
• Emprendedurismo Social	24
INNOVACIÓN Y CALIDAD, ELEMENTOS DIFERENCIADORES PARA EL CRECIMIENTO EMPRESARIAL	25
• Premio Nacional a la Innovación MYPE	26
• Artesanías salvadoreñas innovadoras incursionan a nuevos mercados	27
• Segundo Premio de Artesanías de El Salvador	
PROPICIANDO UN ENTORNO FAVORABLE PARA LAS MYPE	28
• Políticas públicas para la micro y pequeña empresa salvadoreña	29
• Formalización de las MYPE	30
• IV Encuentro Nacional de la MYPE	31
LAS MYPE Y SU PARTICIPACIÓN EN LAS COMPRAS GUBERNAMENTALES	33
RELACIONES NACIONALES E INTERNACIONALES	35
RESULTADOS GLOBALES DE ATENCIÓN A LAS MYPE	37



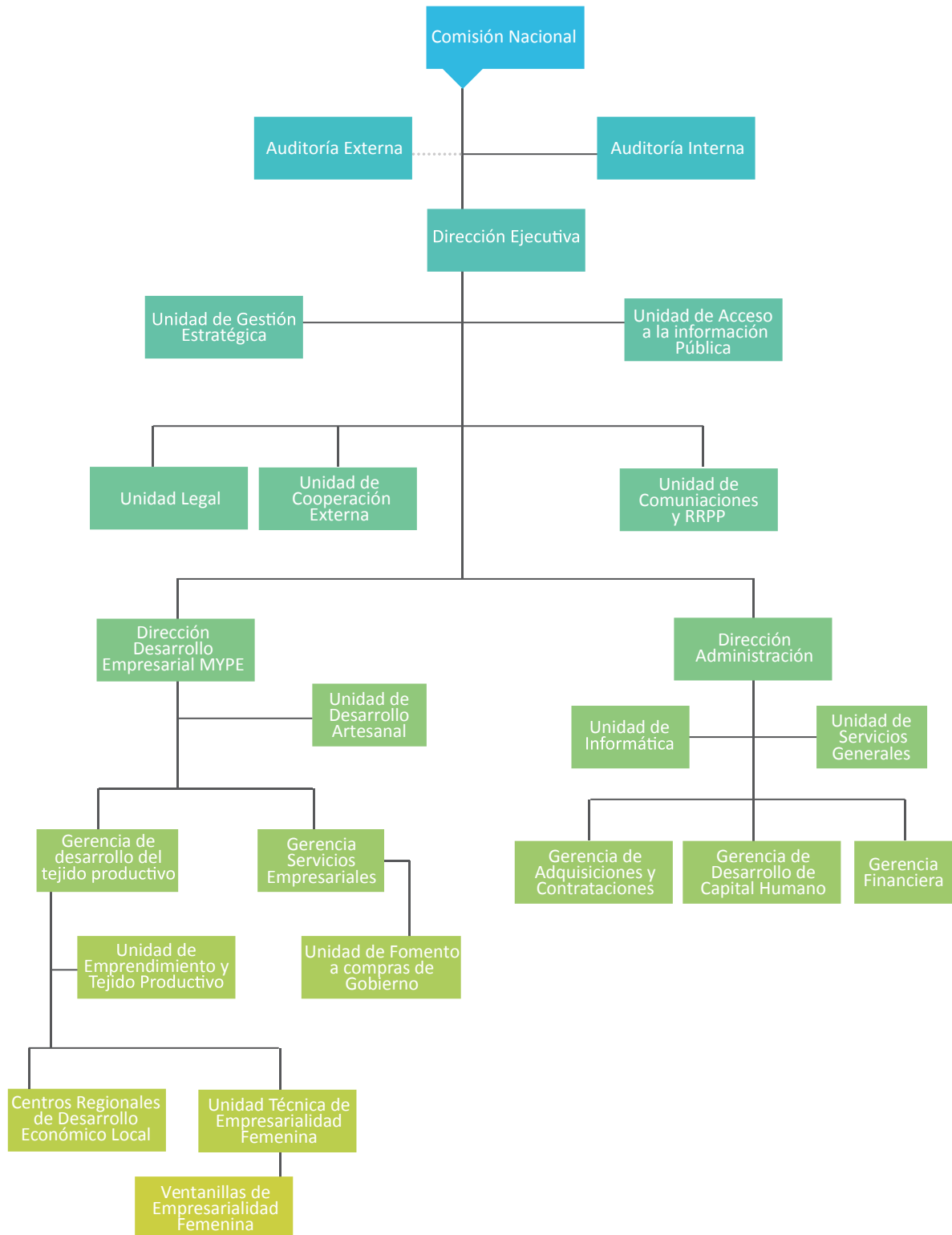
## MISIÓN

Fortalecer y desarrollar a la micro y pequeña empresa para lograr un desarrollo económico justo, democrático, sostenible y con enfoque de género a nivel territorial, con el fin de crear sinergias que potencian la competitividad y contribuir activamente al crecimiento del país a través de la generación de empleos e ingresos.

## VISIÓN

Ser una institución gestora, dinámica, innovadora, orientadora, que genera conocimiento y propone políticas encaminadas a fortalecer y desarrollar a la MYPE.

# ESTRUCTURA ORGANIZATIVA CONAMYPE



## MIEMBROS DE LA COMISIÓN NACIONAL



**Licenciado José Armando Flores Alemán**  
Ministro de Economía  
Presidente de CONAMYPE



**Doctor José Francisco Lazo Marín**  
Viceministro de Comercio e Industria



**Licenciado Héctor Córdova**  
Director Propietario  
por Entidades Gremiales del Sector



**Ingeniero José Gustavo Romero**  
Director Suplente  
por Entidades Gremiales del Sector



**Licenciado Alejandro Benitez Vásquez**  
Director Propietario  
por Organismos No Gubernamentales



**Licenciado Miguel Adolfo López**  
Director Suplente  
por Organismos No Gubernamentales



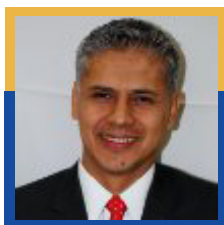
**Doctora Juana Estela Cañas Ávalos**  
Directora Propietaria  
por Programa Nacional de Apoyo



**Licenciada Ángela Zamora Rivas**  
Directora Suplente  
por Programa Nacional de Apoyo



**Licenciada María Isabel Villatoro**  
Directora Propietaria designada por la  
Presidencia de la República



**Ingeniero Oscar Ernesto Sevando**  
Director Suplente designado por el  
Presidente de la República



**Licenciada Roxana Patricia Abrego**  
Directora Ejecutiva de CONAMYPE



## MENSAJE DEL PRESIDENTE DE CONAMYPE

Es de mucho agrado y orgullo presentar la Memoria de Labores de la Comisión Nacional de la Micro y Pequeña Empresa (CONAMYPE) correspondiente al año 2013.

Como Presidente de esta institución me siento satisfecho porque el año 2013, significó un año que nos permitió consolidar estrategias, programas, instrumentos y herramientas de apoyo para el segmento de la micro y pequeña empresa.

Quiero referirme a la estrategia de territorialización que empujamos con la finalidad de acercar más los servicios a nuestras empresas en todo el país.

CONAMYPE logró avanzar significativamente, después de pasar en el 2009, de 7 oficinas a 25 puntos de atención empresarial en el 2013, los que se distribuyen en 7 oficinas regionales, 11 Centros de Desarrollo de Micro y Pequeñas Empresas (CDMYPE), 3 Centros de Desarrollo Artesanal (CEDART) y 4 ventanillas de empresarialidad femenina ubicadas en las sedes de Ciudad Mujer.

Prácticamente con este sistema de atención estamos brindando cobertura en los 262 municipios del país, un gran paso en la atención a las micro y pequeñas empresas salvadoreñas.

La expansión de los servicios hacia los territorios ha permitido a CONAMYPE alcanzar un reconocimiento ante los diferentes actores locales, nacionales e internacionales, que la consideran un entidad con liderazgo en los proyectos territoriales.

Entre los programas más emblemáticos que hemos desarrollado y que han tenido un impacto local, están el Programa de Dotación de Uniformes y Calzado Escolar, el cual llevó a resurgir actividades económicas que estaban abandonadas como son la confección y la producción de calzado.

También hemos liderado fuertemente la metodología del Movimiento Un Pueblo, Un Producto, que consiste en potenciar los recursos identitarios y naturales de una localidad, esta metodología busca el desarrollo económico local. En tal sentido, hemos trabajado con 44 municipios del país para que logren identificar y potenciar sus productos ante los mercados nacionales e internacionales.

En las localidades también hemos reforzado ampliamente la organización de la micro y pequeña empresa, propiciando grupos asociativos que actualmente trabajan en la producción y comercialización en conjunto, logrando mayor competitividad.

## MENSAJE DEL PRESIDENTE DE CONAMYPE

Otro de los logros relevantes en este año 2013, es alcanzar mejores estándares en la calidad e innovación, muestra de ello, ha sido el Premio a la Innovación MYPE, el Premio Artesanal, que ha permitido la incursión de innovadores proyectos empresariales que han dado un salto cualitativo para posicionarse en nuevos mercados.

En el 2013, CONAMYPE se distinguió en un esfuerzo importante como fue realizar el Primer Desfile de Modas Artesanal, con una pasarela de nivel internacional, donde se pudo exhibir toda la creatividad de artesanas y artesanos puesta en piezas y prendas de vestir.

CONAMYPE también deja institucionalizado para el año 2013, el Encuentro Nacional de la MYPE, que se logra hacer en su quinta edición, alcanzando récord de asistencia empresarial y desarrollando temáticas de actualidad y de interés empresarial.

Para el desarrollo de estas y otras acciones, CONAMYPE ha contado con el apoyo de la cooperación internacional, entidades del sector público y privado, programas de apoyo, actores locales y otros con quienes hemos establecido lazos de cooperación y a quienes agradezco por su interés en fomentar el desarrollo de las micro y pequeñas empresas salvadoreñas.

Me permito compartirles mediante esta memoria, las estrategias, actividades y los resultados que desde el Ministerio de Economía a través de CONAMYPE, hemos alcanzado durante el año 2013.

Cordialmente,

Licenciado José Armando Flores Alemán



---

# LA MYPE, PROTAGONISTA EN LOS TERRITORIOS

---



Conectando a la MYPE con el desarrollo

## LA MYPE, PROTAGONISTA EN LOS TERRITORIOS

Durante el año 2013, la micro y pequeña empresa, así como las personas emprendedoras, fueron apoyadas considerablemente en los territorios, mediante la creación de más puntos de atención empresarial, el desarrollo de la asociatividad gremial en las localidades y la implementación de la estrategia de desarrollo económico local “**Movimiento Un Pueblo, Un Producto**” y diferentes programas presidenciales que tocaron municipios en extrema pobreza y vulnerabilidad donde se fomentó el emprendedurismo. **Sistema desconcentrado de servicios**

### CONAMYPE Principales zonas de intervención



## LA MYPE, PROTAGONISTA EN LOS TERRITORIOS

	Fortalecimiento de productores de jocote barón y loroco		Desarrollo del Programa Centro América Emprende
	Fortalecimiento de la ruta turística El Congo en el Lago de Coatepeque		Reactivación del Henequén y Kenaf
	Desarrollo productivo y empresarial de la cadena de valor hortofrutícola		Estrategia de articulación para el desarrollo de Clúster de hortalizas
	Desarrollo productivo y empresarial de la cadena del frijol		Desarrollo Productivo de la cadena de piá y cítricos
	Desarrollo de la cadena de Valor turística de playa		Desarrollo de Artesanías en Miniatura, Proyecto Taiwán
	Cadena Acuícola		Vetanilla de Empresariedad Femenina en Ciudad Mujer
	Fortalecimiento de la producción de totopostes		Centro de Desarrollo Artesanal
	Programa de Comunidades Solidarias Urbanas		Centro Regional de Desarrollo Económico Local
	Desarrollo de Proveedores para la gran empresa		Centro de Desarrollo de micro y pequeás Empresas CDMYPE
	Programa de Calzado, Uniformes y Útiles Escolares		

Mediante este mapa se muestra la presencia de CONAMYPE en términos de atención empresarial a través de sus 26 oficinas de atención y proyectos que están desencadenando un impacto económico y social en las localidades, como por ejemplo, la reactivación de sectores económicos como el henequén, el turismo, la fruticultura, como productos emblemáticos del Movimiento Un Pueblo, Un producto, además se plasman fuertes iniciativas territoriales.

## ALIANZA PÚBLICO - PRIVADO - ACADEMIA CDMYPE

Un brazo para la ejecución de políticas territoriales ha sido la creación del modelo de la alianza pública-privada-academia de los Centros de Desarrollo de Micro y Pequeñas Empresas, que operó con 11 centros en 212 municipios del país, atendiendo a 3,527 personas de la MYPE con 20,985 servicios.

### Servicios brindados por CDMYPE Enero-diciembre 2013

CDMYPE	MYPE			SERVICIOS				
	PROPIETARIOS MUJERES	PROPIETARIOS HOMBRES	TOTAL MYPE	ASESORÍAS	ASISTENCIAS TÉCNICAS	CAPACITACIONES	VINCULACIONES	SERVICIOS TOTAL
CDMYPE -USO	180	116	296	1,714	63	14	192	1,983
CDMYPE -UNICAES ILOBASCO	161	162	323	3,090	54	24	149	3,317
CDMYPE -UFG	239	212	451	1,487	52	19	109	1,667
CDMYPE -ADEL MORAZÁN	150	192	342	997	84	44	200	1,325
CDMYPE -CAYAGUANCA	143	105	248	913	93	24	112	1,142
CDMYPE - MATÍAS (UJMD)	158	142	300	1,219	27	6	57	1,309
CDMYPE - UNICAES SANTA ANA	150	119	269	2,720	87	23	146	2,976
CDMYPE - FADEMYPE	245	191	436	1,808	100	27	257	2,192
CDMYPE - PROFIAL	184	98	282	1,222	85	22	181	1,510
CDMYPE - UGB	192	160	352	1,649	112	47	288	2,096
CDMYPE - ADEL LA UNIÓN	114	107	221	1,206	91	24	147	1,468
<b>TOTAL</b>	<b>1,923</b>	<b>1,605</b>	<b>3,527</b>	<b>18,025</b>	<b>848</b>	<b>274</b>	<b>1,838</b>	<b>20,985</b>

## Impactos generados

Detalle	Valor
Incremento en Ventas Nacionales generadas después de haber recibido Servicios del CDMYPE	US\$ 10,844,287.21
Incremento en Ventas de Exportación generadas después de haber recibido Servicios del CDMYPE	US\$ 460,848.99
TOTAL de Incrementos en Ventas Nacionales y de Exportación generadas después de haber recibido Servicios de CDMYPE	US\$ 11,305,136.20
Empleos Temporales - Hombres	360
Empleos Permanentes - Hombres	1,312
Empleos Temporales - Mujeres	398
Empleos Permanentes - Mujeres	1,355
Total Empleos Temporales	757
Total Empleos Permanentes	2,673
Total Empleos	3,430
Monto de costos disminuidos	US\$254,805.49
Capital donado (semilla) y financiamiento (Matías)	US\$847,285.46

## ▶ Principales proyectos incorporados en el modelo CDMYPE

- CrecES MIPYME. Programa para facilitar a las MYPE su acceso a créditos de la Banca nacional de Desarrollo.



Resultados de impacto Creces MIPYME	Cantidad
Empresas con asesoría financiera	1,899
Asistencias técnicas para planes de créditos	111
Numero de MYPE con créditos aprobados	248
Monto de créditos aprobados	US\$ 4,714,647.69
Incremento en ventas	US\$373,765

### Puesta en marcha de comercio electrónico en Plataforma SBDC Global

CONAMYPE incorpora esta plataforma que promueve el comercio nacional e internacional con países como México, Estados Unidos y Colombia. SBDC Global permite a las micro y pequeñas empresas atendidas por CDMYPE contactarse con empresas nacionales e internacionales para generar vinculaciones de negocios.

### Servicios de Empresarialidad femenina en 10 CDMYPE

Servicios de empresarialidad femenina brindados a empresarias y emprendedoras	Cantidad
Asesorías	484
Asistencias técnicas	173
Capacitaciones en empoderamiento económico	111
Total servicios	768

### El Costo Beneficio en la inversión de los CDMYPE

Ejecución presupuestaria de los fondos CONAMYPE por los CDMYPE en 2013	Total de incremento en ventas por intervención de CDMYPE	Costo/beneficio (por dólar invertido por CONAMYPE)
US\$ 1,247,303.46	US\$ 11,305,136.20	US\$ 9.06

Por cada dólar invertido, se ha generado \$9.06, lo que indica que los recursos han sido debidamente aprovechados.



## Ventanillas de empresariedad femenina

Otra de las estructuras que ha permitido llegar a mujeres en diferentes localidades ha sido la creación de ventanillas de empresariedad femenina ubicadas en 5 sedes de Ciudad Mujer, como Lourdes, Usulután, Santa Ana, San Martín y San Miguel, que se abrieron al cierre del año, donde se les ha facilitado apoyos para emprender negocios, desarrollando en ellas una cultura emprendedora.

En total se han apoyado 8,377 emprendedoras

Ventanilla	Empresas/ emprendedoras
Ventanilla Ciudad Mujer Lourdes Colón	1,542
Ventanilla en Ciudad Mujer Usulután	2,356
Ventanilla Ciudad Mujer en San Martín	2,675
Ventanilla Ciudad Mujer Santa Ana	1,804
Ventanilla San Miguel	Apertura al final del año
TOTAL	8,377

### Datos relevantes en el apoyo a emprendedoras:

- 2146 recibieron capacitaciones sobre emprendedurismo, género y asociatividad
- 359 fueron vinculadas financieramente
- 173 posicionaron sus negocios, mediante enlaces y ferias e imagen comercial
- 117 emprendedoras impulsaron procesos de innovación y calidad.
- 4 ferias de comercialización donde participaron 155 mujeres emprendedoras.



### Impactos de las Ventanillas de Empresarialidad Femenina

Indicador	Cantidad
Creación de nuevos productos	129
Productos mejorados o innovados	114
Nuevas empresas creadas	186
Total empleos generados para hombres	36
Total empleos generados para mujeres.	323
Incremento en ventas con respecto al año 2012	US\$ 373,389.30
Número de Empresas Formalizadas (NIT, IVA)	11
Numero de Grupos asociativos formalizados (NIT, IVA)	23
Número de Empresas que recibieron financiamiento	111
Monto de Financiamiento Recibido	US\$ 57,098.00
Número de Empresas que recibieron Capital Semilla	13
Monto total de Capital Semilla recibido	US\$ 20,600.00
Número de Empresas o socios vendiendo en Programa de Paquetes Escolares	12
Monto de ventas al Programa de paquetes escolares	US\$ 128,796.00



## ▶ ASOCIO LOCAL AVANZA

Durante el año 2013, CONAMYPE ha acompañado varias iniciativas bajo diferentes modelos asociativos en las localidades, siendo principalmente:

- **Cooperativa ASAGROHOC en Atiquizaya .**

Esta cooperativa logró invertir \$63,000 en estructuras para invernaderos, que les permitió producir 15,000 libras de chiles jalapeños, 2000 cajas de tomate y 8,761 sacos de chile dulce. Esto significó en ventas \$133,000, 28 nuevos empleos permanentes. También la cooperativa se vinculó con empresas como Pollo Campestre, ALBA Alimentos, Biggest, entre otras.

- **Cooperativa ACOPACANES de R.L en Jiquilisco**

Generó sus primeras ventas a Grupo Callejas (Super Selectos) de 2,500 unidades de chile verde.

Ha alcanzado ventas de \$33,972

- **Cadena de Cereales de San Vicente Norte**

Con el apoyo de CONAMYPE la Asociación Agropecuaria Campesina para el Desarrollo Norte de San Vicente, ha logrado registrar su marca “buen frijol”, lograr una cartera de clientes con potencial de compra y desarrollar su proceso organizativo.

- **Cooperativa ACATONACA de R.L**

Esta cooperativa de ACATONACA logró apoyos de CONAMYPE, FONDEPRO, PRODEMOS, MAG mediante estudios de mercado, asistencias técnicas en inocuidad, calidad, buenas prácticas de manufactura, incursión a nuevos mercados, entre otros.

Destaca la construcción de 7 invernaderos por un monto de \$295,337, un incremento en ventas de 139%, pasando de \$54,000 a \$129,115 y de 6 a 17 empleados.

## UN PUEBLO, UN PRODUCTO LLEGA A MÁS TERRITORIOS

La estrategia del Movimiento Un Pueblo, Un Producto, logró potenciar diversos productos identitarios y recursos naturales de otros territorios, con lo cual se expande a más municipios esta estrategia de desarrollo económico local.

A continuación se presenta un breve recuento de los avances en varios municipios:



- **San Vicente:** Se juramentó el Comité Ejecutor de UnPueblo, Un producto y se lanzó tienda itinerante. Su principal producto es Servicio Turístico.
- **San Juan Opico:** juramentación de Comité Ejecutor, teniendo como productos potenciales el turismo arqueológico y la producción y comercialización de frutas cítricas.
- **Osicala Morazán:** Cuenta con un comité local para impulsar un pueblo, un producto, además ya tiene su marca colectiva denominada “oro verde”. Osicala está potenciando la industria del henequén, artesanías y turismo.
- **Ilobasco:** Con el apoyo de la república de China Taiwán se implementó en este municipio, el Movimiento Un Pueblo, Un Producto, identificando las artesanías de barro en miniatura como producto potencial. Los avances en este municipio son: creación de comité gestor, 40 nuevos diseños de productos de barro en miniatura, implementación de un laboratorio con equipo especial para reciclaje de barro, pulverización, horno de pruebas, elaboración de materia prima y pastas de alta temperatura para mejorar la elaboración de miniaturas. También se ha logrado formar a 98 personas en técnicas de pinturas y pigmentos naturales, principalmente.



Tienda Un Pueblo, Un Producto, Ilobasco

- **El Congo.** Mediante la promoción de la Ruta del Tabudo en los alrededores del Lago de Coatepeque y con el apoyo de la cooperación japonesa (JICA) se realizó la creación de la página web [www.lagodecoatepeque.com](http://www.lagodecoatepeque.com), se diseñó la ruta y un mapa turístico de la región, también se elaboró la página web de la Ruta El Tabudo [www.rutaeltabudo.com](http://www.rutaeltabudo.com), video, material promocional, entre otras.

Ruta del Tabudo  
[www.lagodecoatepeque.com](http://www.lagodecoatepeque.com)



Jocotes barón rojo, San Lorenzo

- **San Lorenzo, Ahuachapán.** En este municipio se ha potenciado la producción y comercialización del jocote barón rojo y loroco, logrando impactos en ventas de 26,000 libras de jocote en 2012 a 300,000 libras en 2013.

- 52 municipios del país se han convertido en facilitadores en los territorios para el desarrollo de esta estrategia.
- Espacios de comercialización por medio de Tiendas Antenas Itinerantes (TAI), en las que se promueve y comercializan productos identitarios. En el 2013, las TAI se desplazaron a Perquín, La Libertad, Juayúa. En cada TAI fueron 16 pueblos los que se promovieron.
- 37 municipios del país participaron en el Cuarto Encuentro de los Pueblos, donde se mostraron 74 iniciativas empresariales ofreciendo productos identitarios. El evento se realizó en el Paseo El Carmen con una afluencia aproximada de 55,000 personas.

---

# PROGRAMAS GUBERNAMENTALES QUE IMPULSAN EL EMPRENDIMIENTO Y DESARROLLO DE LAS MYPE

---



## PROGRAMAS GUBERNAMENTALES IMPULSAN EL EMPRENDIMIENTO Y DESARROLLO DE LAS MYPE.

El gobierno de El Salvador implementó dos programas que permitieron reactivar las economías locales, siendo el Programa de Dotación de Uniformes y útiles Escolares y de Emprendedurismo Social.

### Programa de Dotación de Uniformes y Útiles Escolares.

CONAMYPE participó en este programa presidencial, que ha permitido dinamizar a los sectores económicos de confección y de calzado, brindando asesorías, capacitación empresarial, acompañamiento a las MYPE en las ruedas de negocios con el MINED y actualización de datos. Entre los impactos de este programa están: 3,739 microempresas contratadas por un monto de \$49,718,512.75 contribuyendo con la generación de 31,691 empleos.

CONAMYPE además ha registrado en su banco de datos a **4,294 proveedores.**

### Emprendedurismo Social, Programa de Comunidades Solidarias Urbanas

Se dio inicio en 2011 para brindar oportunidades a mujeres y jóvenes en zonas de extrema pobreza, mediante la creación de capacidades emprendedoras que permitan poner en marcha iniciativas económicas.

Este programa se echó a andar en los municipios de Jiquilisco, La Libertad y Acajutla. Entre los resultados están: 2,934 personas sensibilizadas en emprendedurismo, 69 grupos asociativos conformados, 310 personas con capital semilla, \$112,807.10 en capital semilla en municipios de La Libertad y Acajutla.



### Rubros apoyados con capital semilla y por municipio

Actividad	Participantes		
	La Libertad	Acajutla	Total
Granja	28	12	40
Artesanías y bisutería	19	12	31
Mantenimiento electricidad	7	0	7
Serigrafía	8	0	8
Tour operadora	8	10	18
Panadería y Pastelería	26	32	58
Apicultura	5	0	5
Mantenimiento Refrigeración	5	0	5
Mantenimiento de computadoras	2	3	5
Cosmetología y Peluquería	11	37	48
Reparación motores lancha	9	0	9
Comedor	6	8	14
Corte y confección	0	35	35
Reparación de motocicletas	0	5	5
Calzado	0	5	5
Escuela de Surf	0	9	9
Reparación de bicicletas	0	5	5
Productos de limpieza	0	3	3
<b>TOTAL</b>	<b>134</b>	<b>176</b>	<b>310</b>

### Otros emprendimientos

Además de los programas presidenciales, también ha habido otros esfuerzos para el emprendimiento, como es el Programa Centroamérica y República Dominicana Emprenden, el cual funciona con el apoyo de CENPROMYPE y la República de Taiwán, con quienes CONAMYPE ha impulsado emprendimientos en La Unión, San Salvador, Chalatenango y Zacatecoluca.

Como resultado de este programa se han apoyado 35 iniciativas de agroindustria alimentaria, textiles y confección, tecnologías de información y comunicación, turismo y servicios. Estas iniciativas fueron financiadas con un capital semilla que asciende a \$218,000.

Bajo este programa también CONAMYPE lideró la construcción de una estrategia regional y una estrategia Nacional para el Emprendimiento.



---

**INNOVACIÓN Y  
CALIDAD,  
ELEMENTOS  
DIFERENCIADORES  
PARA EL  
CRECIMIENTO  
EMPRESARIAL**

---



## INNOVACIÓN Y CALIDAD, FACTORES DIFERENCIADORES PARA EL CRECIMIENTO EMPRESARIAL

En el año 2013, CONAMYPE apostó fuertemente al tema de la innovación y la calidad, como elementos claves para el desarrollo competitivo de las micro y pequeñas empresas.

A continuación algunas acciones:

### Premio Nacional a la Innovación y Calidad MYPE.

Este concurso fue coordinado entre CONAMYPE y la Dirección de Innovación y Calidad del Ministerio de Economía, para fomentar y reconocer la excelencia de las MYPE, en las generación de innovaciones productivas, gestiones de la calidad e innovaciones sociales productivas y mejoramiento de la competitividad del sector empresarial.

El premio ascendió a \$70,000 que se distribuyó en tres categorías:

**Innovación MYPE** se otorgó \$4,000 a cinco innovaciones exitosas, en las subcategorías de innovación en productos e innovación en mercadotecnia.

**Gestión de la Cultura de Calidad MYPE** se proporcionó \$2,500 a cuatro MYPE con vocación a la cultura de calidad, valorándose los sistemas, procesos y documentación.



**Innovación Social Productiva** Con un monto entre \$5,000 y \$8,000 se premió a 6 perfiles de proyectos orientados a resolver problemáticas locales de municipios que forman parte de la estrategia Un Pueblo, Un Producto.

### Premio de Artesanías de El Salvador

Se llevó a cabo este concurso, que permitió la participación de 61 productos artesanales utilitarios, con énfasis en la innovación. El monto total de los premios entregados fue de \$5,000.

En el momento de entrega de uno de los premios en Artesanía por el Licenciado Armando Flores.



## Artesanías innovadoras incursionan a nuevos mercados

Bajo el convenio con FANTEL y con el enfoque de producir artesanías con estándares de calidad e innovación, CONAMYPE impulsó la introducción de estas artesanías a nuevos mercados. Uno de los negocios más importantes que se logró fue la rueda de negocios de empresas artesanales con Almacenes Simán. Esta vinculación dejó como resultado la contratación \$110,000.00 en órdenes de compras.

Las personas artesanas que han estado incorporando la innovación son aproximadamente 465, quienes han participado en diversos cursos de formación.



# PROPICIANDO UN ENTORNO FAVORABLE PARA LAS MYPE



## PROPICIANDO UN ENTORNO FAVORABLE PARA LAS MYPE

En el año 2013, CONAMYPE continuó trabajando para la creación de un entorno favorable para las micro y pequeñas empresas, realizando las siguientes acciones:

- **Divulgación de políticas**

### *Anteproyecto de Ley MYPE*

Se hizo una fuerte divulgación de este anteproyecto, con diputados de la Asamblea Legislativa, a quienes se les invitó a conocer de cerca algunos programas como el CDMYPE, también se llevaron a cabo reuniones periódicas con la Comisión de Economía de la Asamblea para explicarles los detalles del anteproyecto en estudio. Además se compartió este proyecto con empresarios y empresarias del país y gremiales de la MYPE representadas en ANEP.



### **Entrega de Política MYPE a Presidente de la República**

Después de un proceso de consulta y de construcción de la Política MYPE, esta fue entregada al Presidente de la República, Mauricio Funes en el marco del lanzamiento del Programa Creces MIPYME.



**Presentación de Política Artesanal** Se compartió con 6 mesas de representantes del sector artesanal.

**Divulgación en las principales zonas del país, los resultados de la herramienta “Evolución de un Entorno favorable para el desarrollo de Mujeres Empresarias” (EFADEMU).**

**Rendición de cuentas junio 2012-mayo 2013** Más de 250 personas conocieron los principales logros y avances de la gestión de CONAMYPE durante este periodo, como parte de transparentar la función pública.

#### • Formalización de las MYPE

Con la finalidad de que las MYPE gocen de beneficios para su competitividad, CONAMYPE impulsó en el 2013, la formalización con diferentes servicios tales como:

**Paquete tributario.** Se proporcionó asesoría sobre IVA, pago a cuenta, legalización de libros sobre IVA, llenado de facturas y comprobantes de crédito fiscal.

**Paquete Mercantil.** Legalización del sistema contable de las MYPE, catálogo de cuentas, manual de aplicación del catálogo de cuentas y los libros internos de las sociedades.

#### Charlas y talleres sobre obligaciones legales y trámites

**Trámites para la formalización.** Estos se realizaron con el acompañamiento de los Centros Regionales de Desarrollo Económico Local (CRDEL) de CONAMYPE y de la plataforma web: [www.miempresa.gob.sv](http://www.miempresa.gob.sv)

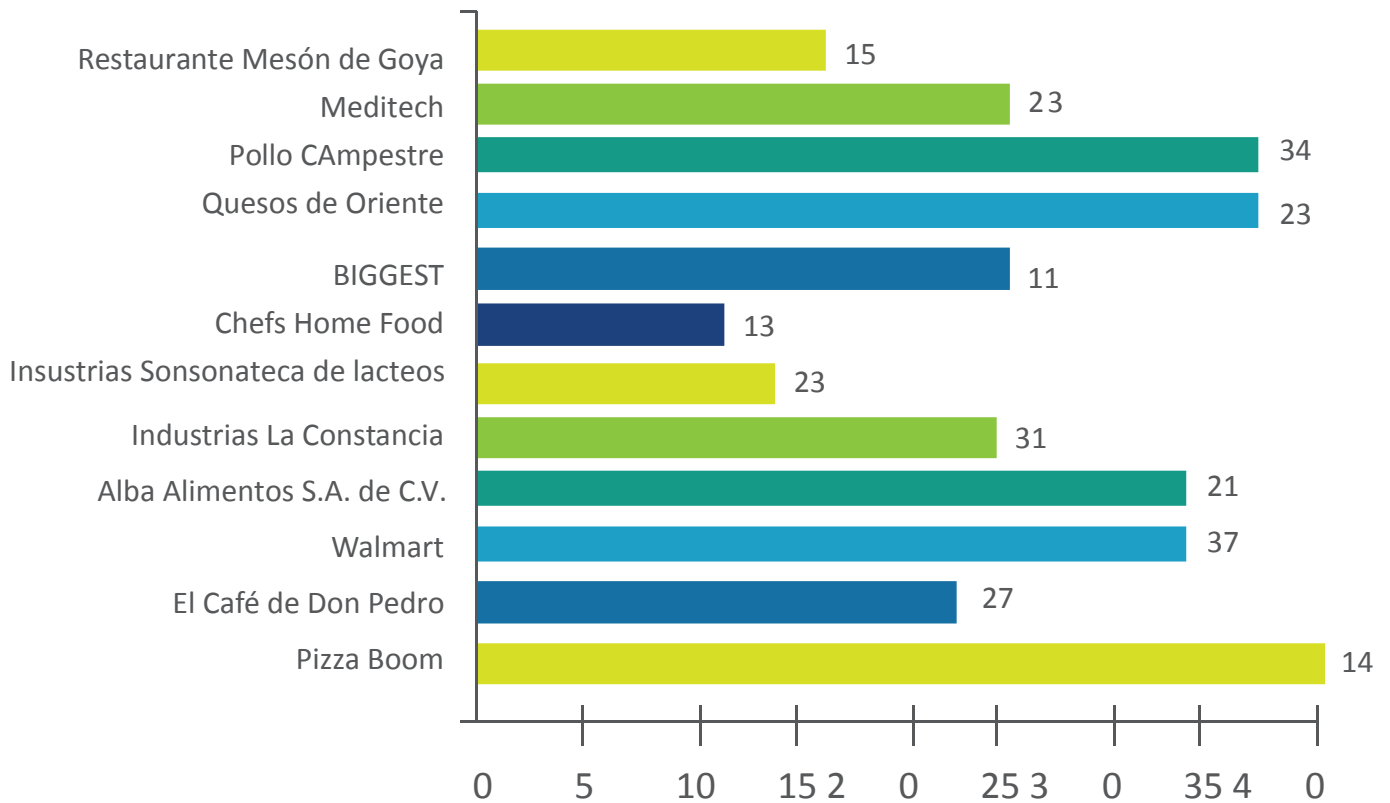
Detalle	Cantidad
Trámites especializados a MYPE	779
Trámites NIT e IVA (formalización)	442
Total trámites a MYPE	1,221



• IV Encuentro Nacional de las MYPE

Como parte de propiciar espacios y condiciones para que las MYPE alcancen mejores niveles de producción, gestión e inserción en nuevos mercados, se realizó el IV Encuentro Nacional de la MYPE, “Conexión y Negocios”, al cual asistieron 2,264 personas. Este encuentro sirvió para que las MYPE establecieran enlaces comerciales con grandes empresas y con el sector público, así como obtuvieran información valiosa sobre comercialización. El evento fue patrocinado por diferentes entidades de apoyo a la micro y pequeña empresa.

**272 ENLACES COMERCIALES ENTRE MYPE Y EMPRESAS TRACTORAS**



## PROPICIANDO UN ENTORNO FAVORABLE PARA LAS MYPE

Resultados de las ruedas de negocios con Instituciones Públicas:

- UACI PARTICIPANTES: 22
- MYPE participantes en citas de negocios: 29
- MYPE visitantes al área: 141 (78 hombres, 63 mujeres)
- Enlaces establecidos entre UACI y MYPE: 29

### Resultados en la gestión de créditos

- Total de MYPE que solicitaron créditos: 518
- Monto promedio solicitado: US\$8,073
- Total de monto de crédito solicitado: US\$3,739,469





---

# LAS MYPE Y SU PARTICIPACIÓN EN LAS COMPRAS GUBERNAMENTALES

---



Mediante el Programa de Compras gubernamentales que CONAMYPE impulsa con el apoyo del Banco Interamericano de Desarrollo (BID), se han alcanzado avances como:

- Eventos de sensibilización a UACI del país sobre Sistema COMPRASAL y aplicación del 12% de la participación de las MYPE en las compras públicas.
- Rediseño del Sistema electrónico COMPRASAL. Este tiene nuevas funciones como: registro de proveedores, consultas, reportes de adquisiciones, presentación de cotizaciones, principalmente.
- Capacitaciones en Compras Públicas. 40 consultores capacitados para proveer de asistencia técnica a las MYPE en compras gubernamentales, además 100 MYPE se capacitaron en el uso de COMPRASAL. 200 MYPE utilizaron el Sistema de Autocapacitación Online, que se puso a disposición por medio de [www.conamype.gob.sv](http://www.conamype.gob.sv)
- 68 nuevas MYPE vendieron bienes, obras y servicios al Estado
- Elaboración de propuesta para implementar el factoraje como herramienta de financiamiento para las MYPE.

En este sentido se ha trabajado en un Proyecto para el Fomento de Cadenas Productivas de Valor de las MIPYME (Factoraje electrónico) y Anteproyecto de Ley de acceso a Liquidez para las MIPYME.

COMPRASAL

Convocatorias Enlaces Útiles Contactos Uacis Inhabilitados/Incapacitados

Noticias

UACIS con Incumplimiento Uso Moddiv.

Vea listado de incumplimiento en las publicaciones de Convocatorias y Avisos de Resultados en el moddiv.  
[Click aca para ver documento](#)

< 1 2 3 4 5 6 7 8 9 10 11 12 13 14 >

Convocatorias

Vea las diferentes convocatorias a procesos por Bien, Obra o Servicio de su interes, por fecha seleccionada.

Fecha : 19/06/2014 15 Aceptar

LICITACIONES Y CONCURSOS LIBRE GESTION

Calefacción, ventilación y circulación del aire(Bien)

Detalle

Ministerio de Hacienda

CENTRO DE INFORMACION

ESTADISTICAS

TOP DE PROCESOS

Proveedores

Usuario :

Contraseña:

[Olvido su Clave ?](#)

REGISTRARSE

INGRESAR

Para ingresar cuando ya esta registrado en la base de COMPRASAL

---

# RELACIONES NACIONALES E INTERNACIONALES

---



Conectando a la MYPE con el desarrollo

## RELACIONES NACIONALES E INTERNACIONALES

- Participación en el III Foro Mesoamericano de la PYME
- Reconocimiento de COEXPORT a CONAMYPE en el marco del Programa AL-INVEST IV, proporcionando asistencia a las MYPE salvadoreñas para mejorar su participación en la exportaciones.
- Desarrollo del Primer Encuentro sobre Eficiencia Energética, en la búsqueda de llevar una mejora en la economía de las MYPE a partir de una gestión y eficiencia energética.
- Delegación de funcionarios costarricenses visitaron el CDMYPE ADEL Morazán, para conocer a profundidad el modelo de atención.
- Reuniones de CONAMYPE y la Comisión de Economía de la Asamblea Legislativa para dar a conocer beneficios que conllevaría la aprobación de un Anteproyecto de Ley MYPE.
- CONAMYPE recibe reconocimiento de Almacenes Simán por su apoyo a las empresas artesanales en cuanto a calidad e innovación. Como resultado de este respaldo se exhibieron productos artesanales en 12 tiendas regionales de Almacenes Simán.
- CONAMYPE y PLAN firmaron carta de entendimiento para fomentar emprendimientos en La Libertad, Cuscatlán, Cabañas, Chalatenango y el Sur de San Salvador. Este proyecto implica un monto de \$160,000 para el proceso de selección de personas emprendedoras y un monto entre \$300.00 a \$500.00 para la formación de emprendedores como capital semilla.
- CONAMYPE y WALMART unieron esfuerzos para impulsar Una Mano para Crecer, que permite la contratación de micro y pequeñas empresas como proveedoras de Walmart. Se apoyaron a 75 MYPE.
- Participación en taller de validación de Estrategia Regional de Emprendimiento organizado por CENPROMYPE en Belice.
- Participación de CONAMYPE en el III Diálogo Interamericano de Altas Autoridades MIPYME, realizado en Brasil, propiciándose un intercambio de experiencias exitosas en el sector de las MYPE.



**Productos hortícolas,  
proveedores de Walmart**



---

# RESULTADOS GLOBALES DE ATENCIÓN A LAS MYPE

---

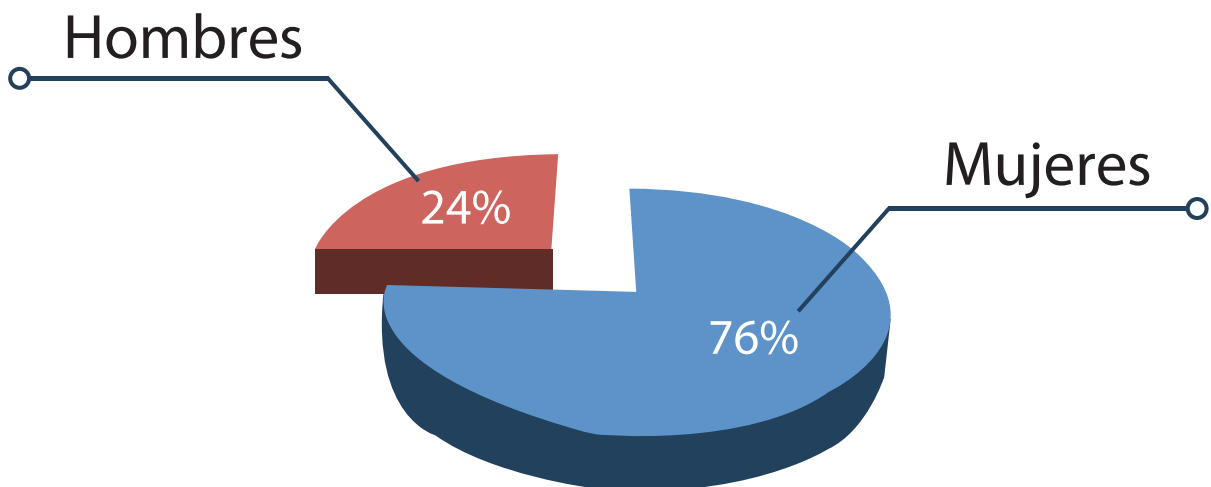


**RESUMEN DE UNIDADES ECONÓMICAS ATENDIDAS EN LOS PROYECTOS O PROGRAMAS DE CONAMYPE DE ENERO A DICIEMBRE DE 2013**

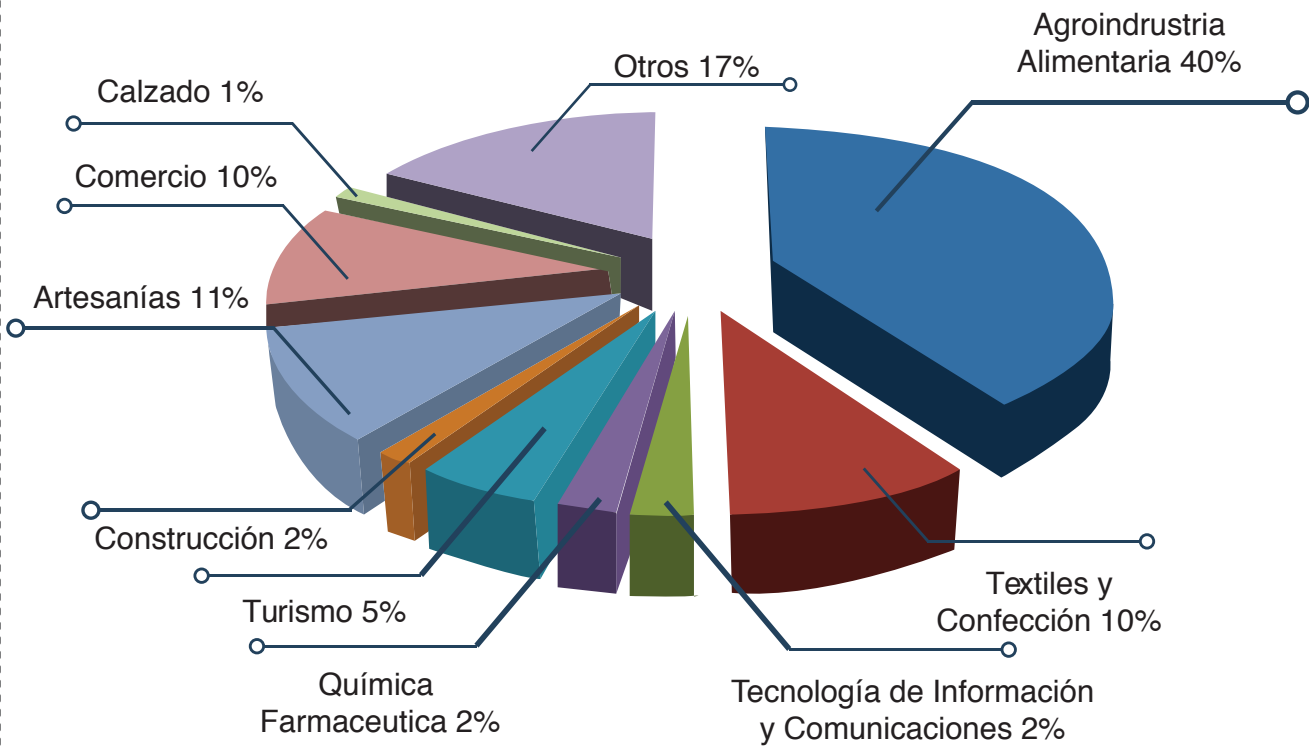
Programa / Proyecto	Empresas	Emprendedores/ras	Artisanos/nas	Total	% Mujeres	% Hombres
CDMYPE/CRECES MIPYME	3,527			3,527	55%	45%
Programa de Compras de Gobierno	300			300	54%	46%
Centros Regionales de Desarrollo Económico Local	499	309	270	1,078	53%	47%
Centro de Trámites empresariales	1,221			1,221	47%	53%
Programa de Paquetes Escolares	3,873			3,873	65%	35%
Centros de Desarrollo Artesanal (CEDART)			465	465	67%	33%
Programa de Comunidades Solidarias Urbanas (Acajutla, La Libertad y Jiquilisco)		2,934		2,934	70%	30%
Ventanillas de Empresarialidad Femenina		8,377		8,377	100%	0%
<b>TOTAL</b>	<b>9,420</b>	<b>11,620</b>	<b>735</b>	<b>21,775</b>	<b>76%</b>	<b>24%</b>
Cuarto encuentro MYPE	2,264			2,264		

Datos actualizados con los últimos registros al 31 de diciembre de 2013

**Distribución de atenciones por género**



### Sectores Atendidos



# MEMORIA DE LABORES 2013