



MINISTERIO
DE TURISMO

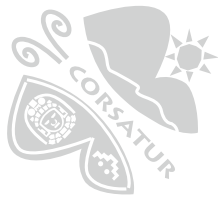
CORPORACIÓN SALVADOREÑA DE TURISMO

Boletín estadístico de turismo 2009-2018

Unidad de Inteligencia de Mercado



El Salvador



CORPORACION SALVADOREÑA
DE TURISMO



Contenido

INTRODUCCIÓN

04

GLOSARIO DE TÉRMINOS

06

1. LA ACTIVIDAD TURÍSTICA INTERNACIONAL, REGIONAL Y TENDENCIAS RECIENTES DEL SECTOR EN EL SALVADOR

08

1.1 Panorama internacional

08

1.2 Economías emergentes

10

2. PANORAMA REGIONAL

11

3. EL SALVADOR. PRINCIPALES INDICADORES. PANORAMA NACIONAL

12

3.1 Turismo internacional

12

3.2 Análisis de llegada de visitantes

15

(turistas + excursionistas) tomando como año base 2009

3.3 Llegada de turistas internacionales

17

por principales regiones y países de residencia

3.4 Análisis de la llegada de turistas por regiones

18

tomando como año base 2009

3.5 Llegada de turistas por vía utilizada

19

3.6 Llegadas de turistas por nacionalidad

21

y país de residencia

3.7 Aspectos económicos del turismo

21

3.8 La actividad turística en el PIB

23

4. DATA TUR. ENCUESTA DE OCUPACIÓN HOTELERA

25

4.1 Resultados 2009-2018 del gran San Salvador.

25



Contenido

5. LA EVOLUCIÓN DEL EMPLEO EN LAS ACTIVIDADES CARACTERÍSTICAS DEL TURISMO 27

6. PERFIL DEL TURISTA INTERNACIONAL 29

- 6.1 Características del viaje 29
- 6.2 Motivo del viaje 29

7. TURISMO EMISOR 30

8. PRINCIPALES INDICADORES DE TURISMO INTERNO EN EL SALVADOR 32

- 8.1 Principales indicadores 32
- 8.2 Metodología utilizada 32
- 8.3 Principales resultados 33
 - 8.3.1 Viajes con pernoctación y de un día con destino interno 2011-2018 33
 - 8.3.2 Viajes con pernoctación (hogares) 33
 - 8.3.3 Viajes de un día por hogar 34
 - 8.3.4 Visitantes por cada miembro de los hogares, turismo interno 34
 - 8.3.4 Turistas y excursionistas por cada miembro de los hogares, turismo interno 35
- 8.4 Ingresos económicos por turismo 35
- 8.5 Gasto diario promedio turismo interno 36
- 8.6 Perfil del turista turismo interno en 2018 36

9. ANEXOS 37





Introducción

La Corporación Salvadoreña de Turismo (CORSATUR) presenta el Boletín de Estadísticas Turísticas con el objetivo de dar a conocer las tendencias del sector turismo en El Salvador durante los años 2009-2018.

La información que se presenta resulta de las investigaciones que realiza CORSATUR y de la recopilación de información relacionada al sector turismo generada por otras instituciones del país.

El presente documento aporta información sobre el turismo receptor, emisor e interno en El Salvador; desde la perspectiva económica, permiten conocer el impacto del sector turismo en la economía nacional, así como apartados sobre el empleo y oferta hotelera. De igual forma, se dan a conocer conceptos sobre los principales términos turísticos para facilitar el análisis de su contenido.

Este boletín estadístico se logra gracias a la valiosa colaboración de las instituciones que conforman la Plataforma Interinstitucional de Estadísticas de Turismo en El Salvador: Banco Central de Reserva de El Salvador (BCR), Ministerio de Economía (MINEC), Dirección General de Migración y Extranjería (DGME), Instituto Salvadoreño del Seguro Social (ISSS), Dirección General de Estadísticas y Censos (DIGESTYC), y a todas aquellas instituciones que, indirectamente, han sido apoyo para la elaboración de este boletín.





Glosario de términos

ALOJAMIENTO TURÍSTICO

Es todo establecimiento que facilite, regular u ocasionalmente, alojamiento a turistas.

DURACIÓN DE LA ESTANCIA

Para que un viajero sea considerado como turista en una localidad, su estancia en el lugar visitado debe ser inferior a un año. Por otro lado, aquellos que realicen cursos o estancias de corta duración (cursos de verano, campamentos de verano, tratamientos médicos de corta duración...) se consideran visitantes en la localidad visitada.

ENTORNO HABITUAL

Se define como la zona geográfica (aunque no necesariamente contigua) en la que una persona realiza sus actividades cotidianas habituales.

GASTO TURÍSTICO

Hace referencia a la suma pagada por la adquisición de bienes y servicios de consumo, y de objetos valiosos, para uso propio o para regalar, durante los viajes turísticos y para los mismos.

MOTIVO DE VISITA

Es la razón sin la cual el viaje no habría tenido lugar.

TURISMO

Comprende las actividades que realizan las personas durante sus viajes y estancias en lugares distintos al de su entorno habitual, por un período de tiempo consecutivo inferior a un año, por motivos personales o de negocios/profesionales.

TURISTA

Es un visitante que permanece al menos una noche en un medio de alojamiento colectivo o privado en el lugar visitado.



TURISTA INTERNACIONAL

Es un visitante extranjero que permanece al menos una noche en un medio de alojamiento colectivo o privado en un lugar visitado.

TURISTA INTERNO

Es un visitante nacional o local que permanece al menos una noche en un medio de alojamiento colectivo o privado en el lugar visitado.

TURISMO RECEPTIVO

Comprende a las personas residentes en el exterior que visitan un determinado país.

TURISMO EMISOR

Comprende a los residentes de un país que viajan a otras naciones.

VISITANTE

Toda persona que viaja por un período no superior a 12 meses, a un país distinto de aquel en el que tiene su residencia habitual, y cuyo motivo principal de la visita no es el de ejercer una actividad que se remunere en el país visitado.

VISITANTE INTERNACIONAL

Toda persona cuyo país de residencia es diferente del país visitado; estos incluyen a los nacionales que residen permanentemente en el extranjero.

VISITANTE INTERNO

Toda persona cuyo país de residencia es el país visitado; pueden ser nacionales de este país o extranjeros.

VISITANTE DEL DÍA (EXCURSIONISTA)

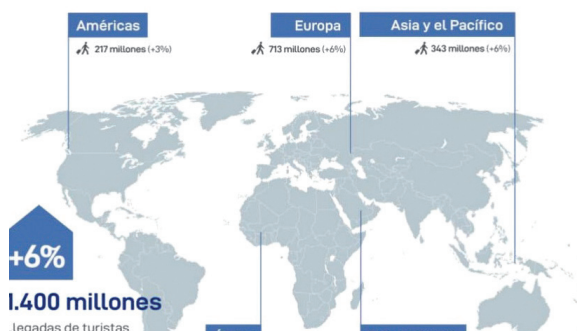
Es el visitante que no pernocta en un medio de alojamiento colectivo o privado del país visitado.



1. LA ACTIVIDAD TURÍSTICA INTERNACIONAL, REGIONAL Y TENDENCIAS RECIENTES DEL SECTOR EN EL SALVADOR

1.1 Panorama internacional

Llegadas de turistas internacionales 2018



Fuente OMT (Organización Mundial del Turismo)
(* Participación) (** Crecimiento)

http://cf.cdn.unwto.org/sites/all/files/pdf/unwto_barometer_jan19_presentation_sp.pdf

Las llegadas de turistas internacionales crecieron un 6% en 2018, hasta alcanzar la cota de los 1.400 millones; al mismo tiempo, los ingresos por exportaciones generados por el turismo aumentaron hasta los 1,7 billones de dólares de los EE.UU., lo que representa un incremento del 4%, superior al de la economía mundial en 2018.

El total de los ingresos por exportaciones procedentes del turismo internacional creció un 4% en términos reales en 2018. Además de los 1,5 billones de dólares en ingresos que obtuvieron los destinos, el turismo internacional generó otros 256.000 millones de dólares a partir del transporte internacional de pasajeros no residentes. Esto elevó las exportaciones totales del turismo a 1,7 billones de dólares de los EE.UU., o 5.000 millones de dólares al día.

Publicado mientras la Organización Mundial del Turismo (OMT) se prepara para reunirse en su vigésima tercera El 2018 fue el noveno año

consecutivo de crecimiento sostenido y el turismo representa ahora el 7% de las exportaciones mundiales, creciendo a un ritmo mayor que las exportaciones de mercancías en los últimos siete años.

Estos resultados fueron impulsados por un entorno económico favorable, una creciente clase media en las economías emergentes, avances tecnológicos, nuevos modelos de negocio, un aumento de la capacidad aérea, costos de viaje asequibles y la optimización en la expedición de visados. La OMT se ha comprometido a garantizar que este crecimiento continuo se gestione de manera responsable y sostenible y que el turismo sea visto con razón como un motor clave del desarrollo social y económico, la creación de empleo y la igualdad.

Otras conclusiones clave del informe de 2019 de la OMT sobre el turismo internacional:

- Asia y el Pacífico y África lideraron el crecimiento de las llegadas con un aumento del 7% en 2018, a la vez que Asia y el Pacífico y Europa disfrutaron de un crecimiento por encima de la media de los ingresos por turismo.
- Entre los diez principales destinos del mundo en llegadas e ingresos, Francia continuó liderando las llegadas de turistas internacionales, mientras que los Estados Unidos siguieron siendo el país que más ingresos obtuvo por turismo en 2018. Japón entró en el grupo de los diez primeros del ranking de ingresos después de siete años de crecimiento de dos dígitos en los ingresos internacionales por turismo.
- Los diez primeros países por ingresos turísticos representan casi la mitad del total de los ingresos por turismo, y los diez primeros destinos por número de llegadas recibieron el 40% de las llegadas a nivel mundial.



- China siguió siendo el país con mayor gasto del mundo, con 277.000 millones de dólares de los EE.UU. gastados en turismo internacional en 2018, equivalentes a una quinta parte del gasto turístico internacional, seguida de los Estados Unidos.
- Cuatro de cada cinco turistas visitan un destino de su propia región.
- El 58% del total de los turistas internacionales llegan a sus destinos por vía aérea. El porcentaje de los viajes aéreos ha aumentado del 46% en 2000 al 58% en 2018.
- El porcentaje de los viajes de ocio ha crecido del 50% en 2000 al 56% en 2018. Los viajes de ocio son el propósito principal de la visita en

todas las regiones del mundo, excepto en Oriente Medio, donde predominan los viajes para visitar a amigos y familiares, o con fines de salud o religiosos.

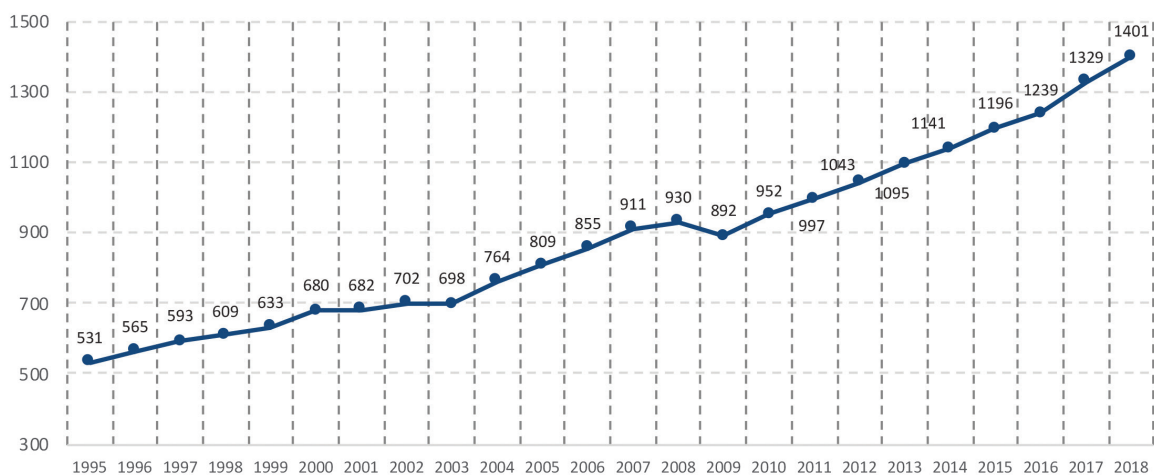
- La proporción de la población mundial que requiere un visado tradicional disminuyó del 75% en 1980 al 53% en 2018.

Los expertos se muestran optimistas con respecto a 2019.

Las previsiones indican que este fuerte impulso actual se mantendrá en 2019.

La OMT prevé un incremento de entre el 3 % y el 4% en las llegadas de turistas internacionales en 2019.

Gráfico 1
Mundo. Turismo Receptor
Llegadas de turistas internacionales en millones



Fuente: Organización Mundial de Turismo (OMT)

** Datos de la serie fueron actualizados de acuerdo al Barómetro MT, volumen 17 de septiembre 2019



1.2 Economías emergentes

Resultados regionales en 2018

Las llegadas de turistas internacionales en Europa alcanzaron los 713 millones en 2018, registrándose un notable crecimiento del 6% después de un 2017 comparativamente más fuerte. El crecimiento estuvo impulsado por los extraordinarios resultados de la Europa Meridional y Mediterránea (+7%), la Europa Occidental (+6%), la Europa Septentrional y la Europa Central y del Este (ambas +6%). Los resultados en el norte de Europa fueron planos debido a la debilidad de las llegadas al Reino Unido.

La región de Asia y el Pacífico (+6%) contabilizó 343 millones de llegadas de turistas internacionales en 2018. Las llegadas al sudeste asiático aumentaron un 7%, seguidas por el noreste de Asia (+6%) y el sur de Asia (+5%). Oceanía mostró un crecimiento más moderado en +3%.

Las Américas (+3%) recibieron 217 millones de llegadas internacionales en 2018, con resultados mixtos en todos los destinos. El crecimiento fue liderado por América del Norte (+4%) y seguido por América del Sur

(+3%), mientras que América Central y el Caribe (ambos -2%) obtuvieron resultados muy variados, este último reflejando el impacto de los huracanes de septiembre de 2017 Irma y María.

A partir de los datos disponibles para África, se ha estimado el crecimiento en 2018 en un 7%. (África del Norte en +10% y subsahariana +6%), alcanzando los 67 millones de llegadas.

Oriente Medio (+10%) recibió 64 millones de llegadas de turistas internacionales en 2018, con un crecimiento sostenido en algunos destinos y una fuerte recuperación en otros.

Nota: Todos los resultados que figuran en este documento están basados en datos preliminares que han facilitado los distintos destinos mundiales y en las estimaciones que la OMT ha hecho de los datos faltantes. La OMT seguirá recopilando información para presentar un informe más exhaustivo por países en el Barómetro OMT del Turismo Mundial del mes de abril. Los resultados para África y Oriente Medio deberían leerse con cautela, puesto que se basan en los limitados datos de que se dispone hasta el momento.

2. PANORAMA REGIONAL

Durante el año 2018, el número de turistas que visitaron la región centroamericana fue de aproximadamente 12.8 millones, lo que representa un aumento del 15.34% con respecto al año anterior (tabla 1).

Tabla 1
Llegada de turistas a Centroamérica por país de destino
Años 2009-2018 (Miles)

Costa Rica	2009	2010	2011	2012	2013	2014	2015	2016	2017	2018	Variación porcentual 18/17	Cuota de mercado 2018
Costa Rica	1,923	2,100	2,192	2,343	2,428	2,527	2,660	2,925	2,960	3,017	1.93%	27.77%
Guatemala	1,392	1,108	1,148	1,189	1,213	1,360	1,464	1,585	1,660	1,781	7.29%	16.39%
Panamá	1,200	1,324	1,473	1,606	1,658	1,745	2,124	2,007	1,843	1,779	-3.47%	16.38%
El Salvador	1,091	1,150	1,185	1,255	1,283	1,345	1,402	1,434	1,556	1,677	7.78%	15.44%
Nicaragua	932	1,011	1,060	1,180	1,229	1,330	1,386	1,504	1,787	1,256	-29.71%	11.56%
Honduras	836	863	872	895	863	868	881	908	936	865	-7.59%	7.96%
Belice	232	242	250	277	294	321	341	386	427	489	14.52%	4.50%
Total C.A	7,605.4	7,797.4	8,178.9	8,744.5	8,968.0	9,496.2	10,257.6	10,748.6	11,169.0	10,864.0	-2.73%	100.00%

Fuente: SITCA 2009-2015. Compendio de estadísticas 2016, Barómetro Mundial de Turismo 2017- Año 2018 Barómetro MT, volumen 17, de septiembre 2019

Para este año 2018, los países que no reportan crecimiento en la llegada de turistas son Panamá, Nicaragua y Honduras. Mostrando el mayor porcentaje de crecimiento Belice, (+14.52%), seguido de El Salvador (+7.78%) y Guatemala (+7.29%).

Al igual que en años anteriores, Costa Rica se mantiene como el país que capta la mayor cantidad de turistas que ingresan a la región, con una cuota de mercado del 27.77%, seguido de Guatemala (+16.39%), El Salvador captó el 15.44% de los turistas extranjeros que visitaron Centro América, durante el año 2018.

En relación al ingreso turístico, los países de la región que no reportan crecimientos son Nicaragua (-35.32%), El Salvador (19.85 %) y Guatemala (-1.09 %). Dejando a Belice con el país de mayor crecimiento (9.91%).

Costa Rica, Panamá y Guatemala continúan siendo los países líderes en generación de ingresos por concepto de turismo, mostrando una participación del 29.21%, 34.49% y 11.59% respectivamente. A nivel de la región, El Salvador ocupa el cuarto lugar con una participación del 7.90% (tabla 2).

Tabla 2
Ingreso de divisas a Centroamérica por concepto de turismo
Años 2009-2018 (Millones de US\$)

País	2009	2010	2011	2012	2013	2014	2015	2016	2017	2018	Variación porcentual 18/17	Participación porcentual 2018
Costa Rica	\$ 1,805.80	\$ 1,857.60	\$ 1,987.20	\$ 2,219.20	\$ 2,433.30	\$ 2,636.10	\$ 2,849.80	\$ 3,657.30	\$ 3,876.00	\$ 3,903.00	0.70%	29.21%
Panamá	\$ 2,269.00	\$ 1,744.80	\$ 2,605.40	\$ 3,066.70	\$ 3,316.30	\$ 3,412.20	\$ 4,199.70	\$ 4,374.70	\$ 4,452.00	\$ 4,608.00	3.50%	34.49%
Guatemala	\$ 1,298.00	\$ 1,378.00	\$ 1,350.20	\$ 1,418.90	\$ 1,480.70	\$ 1,563.80	\$ 1,063.10	\$ 1,603.20	\$ 1,566.00	\$ 1,549.00	-1.09%	11.59%
El Salvador	\$ 516.60	\$ 518.00	\$ 615.20	\$ 771.60	\$ 893.80	\$ 1,107.43	\$ 1,169.45	\$ 1,183.40	\$ 1,265.09	\$ 1,532.61	21.15%	11.47%
Nicaragua	\$ 334.40	\$ 308.50	\$ 378.10	\$ 421.50	\$ 417.20	\$ 445.40	\$ 528.60	\$ 642.10	\$ 841.00	\$ 544.00	-35.32%	4.07%
Honduras	\$ 616.00	\$ 627.20	\$ 641.20	\$ 683.70	\$ 618.30	\$ 710.40	\$ 675.60	\$ 685.50	\$ 715.00	\$ 736.00	2.94%	5.51%
Belice	\$ 213.90	\$ 252.50	\$ 249.90	\$ 319.60	\$ 374.90	\$ 386.70	\$ 385.50	\$ 416.00	\$ 443.10	\$ 487.00	9.91%	3.65%
Total C.A	\$ 7,053.70	\$ 6,686.60	\$ 7,827.20	\$ 8,901.20	\$ 9,534.50	\$ 10,262.03	\$ 10,871.75	\$ 12,562.20	\$ 13,158.19	\$ 13,359.61	1.53%	100.0%

Fuente: SITCA 2009-2015 Compendio de estadísticas 2016, Barómetro Mundial de Turismo 2017 - Año 2018 Barómetro MT, volumen 17, de septiembre 2019 - Para el Salvador CORSATUR- SPSS SA DE CV



3. EL SALVADOR. PRINCIPALES INDICADORES. PANORAMA NACIONAL

3.1 Turismo internacional

El turismo internacional en El Salvador continua creciendo en el año 2018, pues las llegadas de visitantes internacionales se incrementaron en un 12.9 % con relación a 2017.

En términos generales, al cierre del último trimestre del 2018, El Salvador recibió 2,535,661 visitantes internacionales, 12.9 % más que el año 2017; el 66.1% (1,677,292) pernoctaron por lo menos una noche, el resto (858,369) fueron visitantes de un solo día, lo que se conoce como excursionistas. Ello se debe a las estrategias de comercialización implementadas por CORSATUR y los adelantos del transporte aéreo a nivel internacional.

El crecimiento promedio anual de los años 2009-2018 fue del 6.2%.

En la tabla 3, se muestra la llegada de visitantes a El Salvador durante los últimos 10 años.

Tabla 3
Llegadas de visitantes internacionales
Años: 2009-2018

Clasificación	2009	2010	2011	2012	2013	2014	2015	2016	2017	2018	Crecimiento Promedio Anual 2009-2017
Visitantes	1,481,748	1,605,358	1,634,679	1,738,317	1,822,003	1,886,398	1,972,854	2,051,653	2,246,618	2,535,661	
Variación %		8.3%	1.8%	6.3%	4.8%	3.5%	4.6%	4.0%	9.5%	12.9%	6.2%
Turistas	1,090,926	1,149,561	1,184,497	1,254,724	1,282,792	1,345,165	1,401,598	1,433,613	1,556,069	1,677,292	
Variación %		5.4%	3.0%	5.9%	2.2%	4.9%	4.2%	2.3%	8.5%	7.8%	4.9%
Excursionistas	390,822	455,797	450,182	483,593	539,211	541,234	571,256	618,040	690,550	858,369	
Variación %		16.6%	-1.2%	7.4%	11.5%	0.4%	5.5%	8.2%	11.7%	24.3%	9.4%

Fuente: Encuesta de conteos Movimientos Turísticos en Fronteras Terrestres CORSATUR - ARALDI 2009- 2013 / ITCORNER2013-2014 / SPSS SA DE CV 2014-2018 y datos vía aérea de Migración.

Los visitantes han tenido un crecimiento promedio anual de 6.2% entre 2009 y 2018, todos los años (2009-2018) muestran crecimiento, iniciando su recuperación a partir del año 2010, mostrando incremento del 8.3% durante ese año, de 1.8% durante el 2011, 6.3% en el año 2012, de 4.8% en el año 2013, de 3.5% en el año 2014, 4.6% en el año 2015, de 4.0% en el 2016, de 9.5% en el año 2017 y de 12.9% en el año 2018.

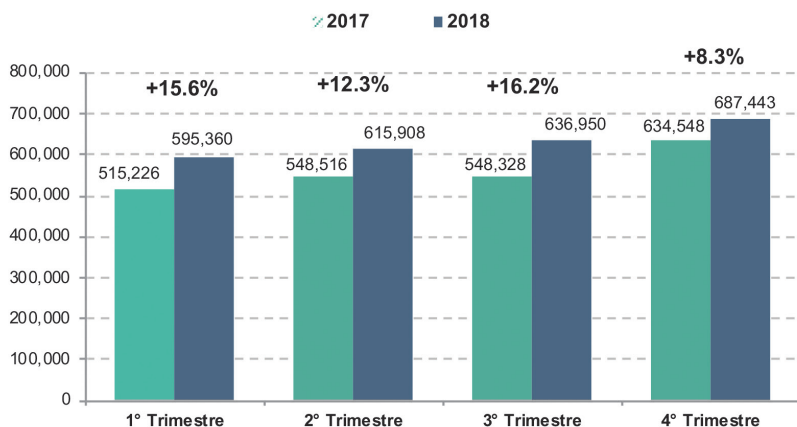
El grupo más importante dentro de los visitantes, son los turistas, debido a que son los que pernoctan por lo menos una noche: Este grupo representa el 66.1% del total de visitantes que ingresaron al país durante el año 2018 y su crecimiento fue del 4.9% con respecto al año anterior.

Los **excursionistas** presentan un crecimiento del 9.4%, provocado por el ingreso de visitantes de día, los cuales provienen de Guatemala y Honduras.

Al analizar la llegada de visitantes por trimestre, estos resultados reafirman la tendencia de crecimiento durante los cuatro trimestres del año 2018 tal como muestra el **Gráfico 2**, donde se observa cómo 2018 fue mayor en cada trimestre comparado con 2017, siendo el primero y tercer trimestre los de mayor crecimiento en comparación con los mismos trimestres del año 2017.



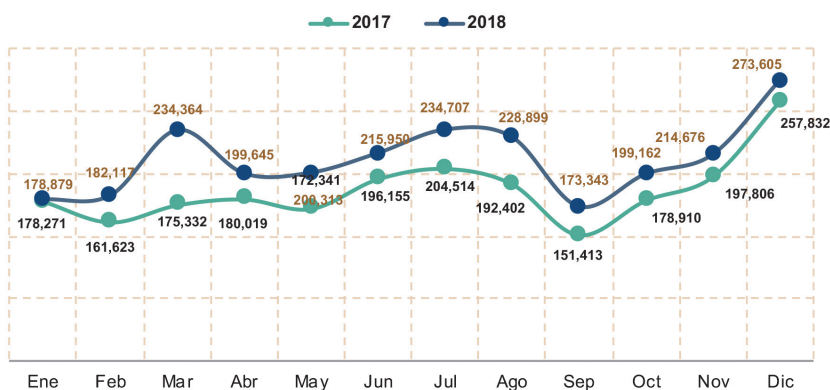
Gráfico 2
Llegada de visitantes internacionales 2017-2018 (trimestral)



Fuente: Encuesta de conteos Movimientos Turísticos en Fronteras Terrestres CORSATUR - SPSS SA DE CV, 2017-2018 y datos vía aérea de Migración.

Con respecto a la llegada de visitantes en forma mensual (enero a diciembre 2017-2018), el crecimiento de visitantes ha sido mayor para todos los meses con respecto al año 2017, realizando un repunte en el mes de marzo, siendo que para el año 2018, el periodo vacacional de la Semana Santa inicio en el mes de marzo (**gráfico 3**).

Gráfico 3
Llegada de visitantes internacionales 2017 -2018 (mensual)
(N° de visitantes respecto a similar mes del año anterior)

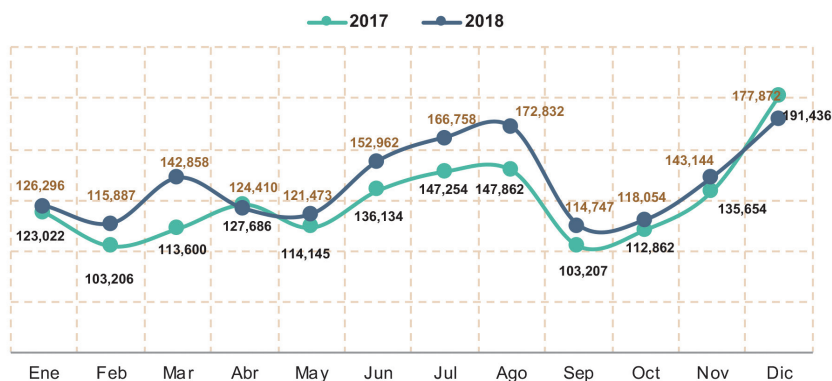


Fuente: Encuesta de conteos Movimientos Turísticos en Fronteras Terrestres CORSATUR - SPSS SA DE CV, 2017-2018 y datos vía aérea de Migración.



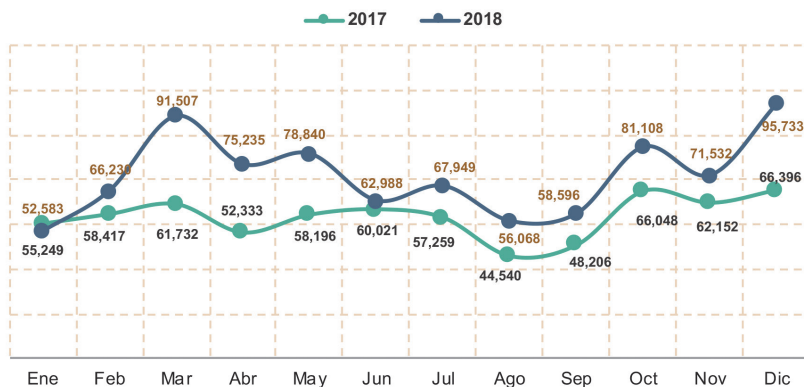
En relación a la llegada de turistas en forma mensual los resultados son efectivos con respecto al año 2017. Se registraron variaciones positivas a lo largo del año, excepto en los meses de abril y diciembre, que decrece la llegada de turistas, debido a que hubo un gran crecimiento para estos meses de excursionistas (**gráfico 4**). Sin embargo la llegada de excursionistas disminuye únicamente en el mes de enero (**gráfico 5**).

Gráfico 4
Llegada de turistas internacionales 2017-2018 (mensual).
(N° de turistas respecto a similar mes del año anterior).



Fuente: Encuesta de conteos Movimientos Turísticos en Fronteras Terrestres CORSATUR - SPSS SA DE CV, 2017 - 2018 y datos vía aérea de Migración.

Gráfico 5
Llegada de excursionistas internacionales 2017-2018
(N° de excursionistas respecto a similar mes del año anterior)

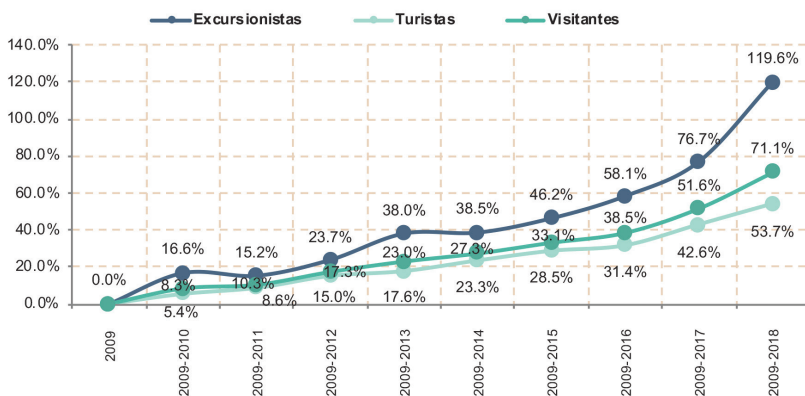


Fuente: Encuesta de conteos Movimientos Turísticos en Fronteras Terrestres CORSATUR - SPSS SA DE CV, 2017-2018 y datos vía aérea de Migración.

3.2 Análisis de llegada de visitantes (turistas + excursionistas) tomando como año base 2009

De manera general se analiza el porcentaje de crecimiento de los visitantes, turistas y excursionistas, tomando como año base el año 2009 con relación al 2010-2018.

Gráfico 6
Variación % de visitantes, turistas y excursionistas
Año base: 2009 con relación a (2010-2018)



Fuente: Encuesta de conteos Movimientos Turísticos en Fronteras Terrestres CORSATUR - ARALDI 2009- 2013 / ITCORNER 2013-2014 / SPSS SA DE CV, 2014-2018 y datos vía aérea de MIGRACION.

Tal como muestra el **gráfico 6**, el crecimiento de los visitantes ha sido ascendente en 71.1%, creciendo en mayor proporción los excursionistas con un 119.6% al finalizar el año 2018 con relación al 2009; sin embargo, aunque en el año 2011 hubo un ligero decrecimiento en comparación con la tendencia que traía del 2010, este fue recuperado y aumentando en el 2012.

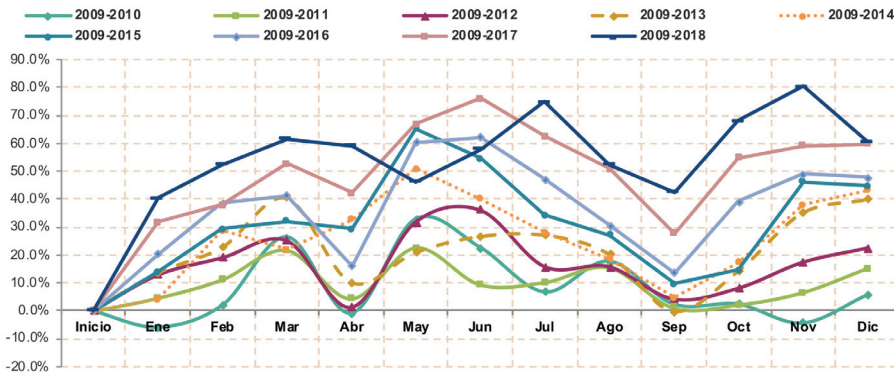
De igual forma los turistas han crecido, aunque en menor proporción que los excursionistas, con un 53.7% al finalizar el 2018 con relación al 2009. Se concluye que el crecimiento ha sido ascendente a lo largo de estos años analizados.

De igual manera, se observa el crecimiento mes a mes, tomando como base el año 2009, tanto de los visitantes, como de los turistas y excursionistas.

Los gráficos 7 y 8 (visitantes y turistas) muestran mayor crecimiento en el 2018; de igual forma, el **gráfico 9** (excursionistas) su tendencia ha sido mayor a los años anteriores, aunque al finalizar el año 2018.

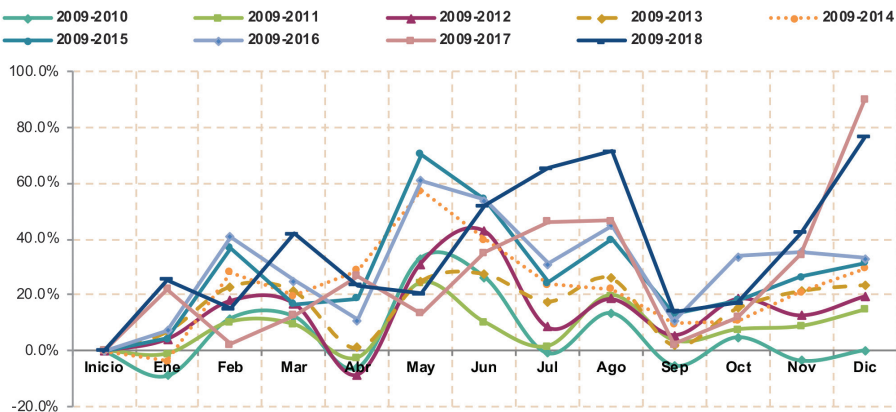


Gráfico 7
Variación % de visitantes
Año base: 2009 con relación a (2010-2017)



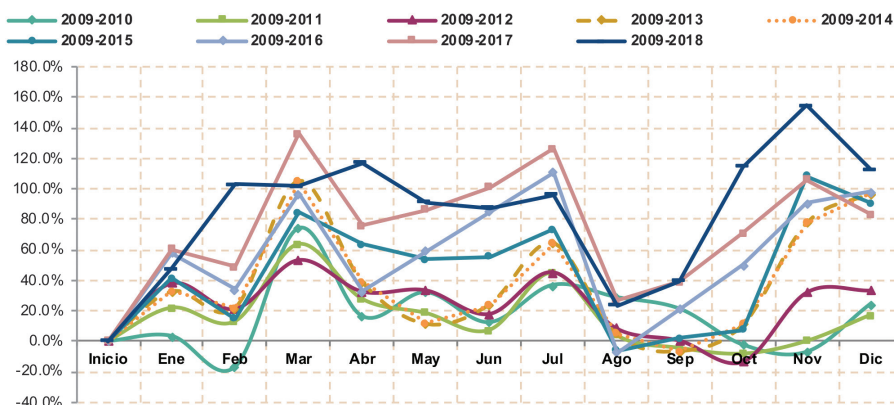
Fuente: Encuesta de conteos Movimientos Turísticos en Fronteras Terrestres CORSATUR - ARALDI 2009- 2013 / ITCORNER 2013-2014 / SPSS SA DE CV, 2014- 2017 y datos vía aérea de Migración.

Gráfico 8
Variación % de turistas
Año base: 2009 con relación a (2010-2018)



Fuente: Encuesta de conteos Movimientos Turísticos en Fronteras Terrestres CORSATUR - ARALDI 2009- 2013 / ITCORNER 2013-2014 / SPSS SA DE CV, 2014- 2017 y datos vía aérea de Migración.

Gráfico 9
Variación % de excursionistas
Año base: 2009 con relación a (2010-2018)



Fuente: Encuesta de conteos Movimientos Turísticos en Fronteras Terrestres CORSATUR - ARALDI 2009- 2013 / ITCORNER 2013-2014 / SPSSA DE CV, 2014-2017 y datos vía aérea de Migración.

3.3 Llegada de turistas internacionales por principales regiones y países de residencia

El mercado emisor más importante para el país continúa siendo Centroamérica, con una participación del 57.3% para el 2018. Le sigue en importancia Norteamérica (36.2%), Suramérica (3.0%), Europa (2.5%) y resto del mundo (1.0%) (tabla 4). En el año 2018 las llegadas de turistas de los destinos de Asia y Suramérica disminuyeron en relación al año 2017 (gráfico 10 y tabla 4).

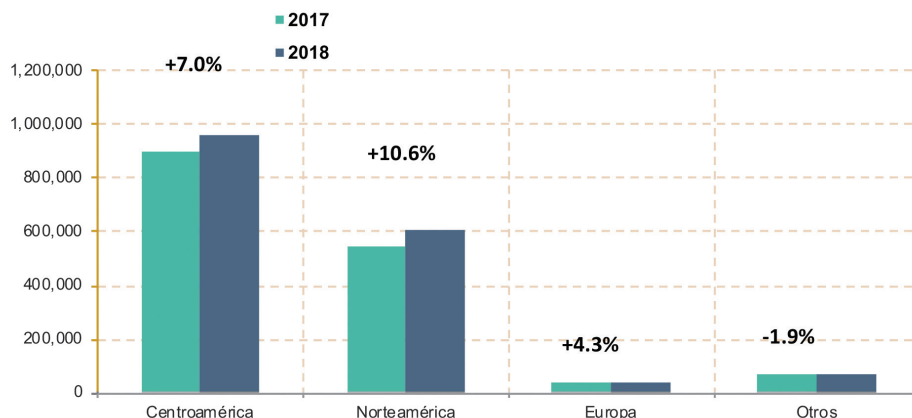
Tabla 4
Llegada de Turistas a Centroamérica por país de destino
Años 2009-2018 (Miles)

Region of residence	2009	2010	2011	2012	2013	2014	2015	2016	2017	2018	Variación porcentual 18/17	Cuota de mercado 2018
Centroamérica	673,324	739,843	734,796	740,698	708,541	768,259	805,634	827,865	898,652	961,266	7.0%	57.3%
Norteamérica	371,280	356,608	368,641	443,075	482,211	488,547	505,078	507,299	548,541	606,745	10.6%	36.2%
Suramérica	19,861	23,704	33,249	32,897	46,337	43,701	44,991	45,879	50,901	50,646	-0.5%	3.0%
Europa	18,842	19,919	33,891	25,744	32,344	29,982	30,223	32,723	39,652	41,361	4.3%	2.5%
Asia	3,265	4,927	7,504	5,848	5,699	7,514	8,292	11,459	11,040	8,973	-18.7%	0.5%
Otros	4,354	4,560	6,416	6,462	7,659	7,161	7,381	8,389	7,283	8,302	14.0%	0.5%
Total C.A	1,090,926	1,149,561	1,184,497	1,254,724	1,282,792	1,345,165	1,401,598	1,433,613	1,556,069	1,677,291	7.8%	100.0%

Fuente: Encuesta de conteos Movimientos Turísticos en Fronteras Terrestres CORSATUR- MIGRACIÓN- ARALDI- IT CORNER, SPSS SA DE CV, Datos vía aérea de Migración 2009-2018.



Gráfico 10
Llegadas de turistas internacionales, por principal región de procedencia.
Años 2017-2018 (% de crecimiento)

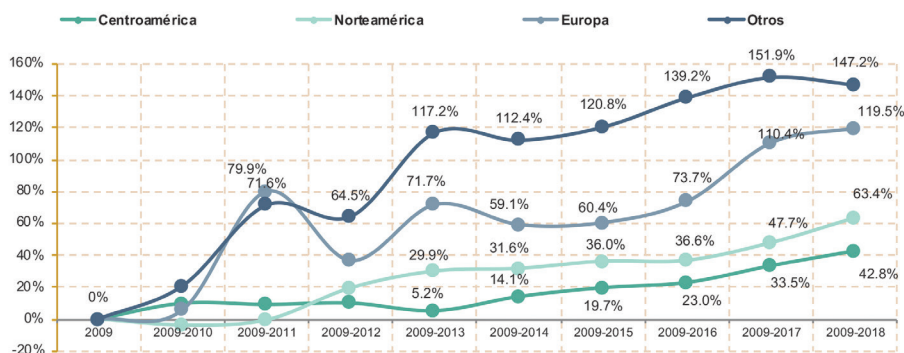


Fuente: Encuesta de Conteos de movimientos turísticos en fronteras terrestres, CORSATUR-SPSS SA DE CV 2017-2018 y datos de vía aérea de Migración.

3.4 Llegada de turistas internacionales por principales regiones y países de residencia

La variación porcentual de turistas por principales regiones de procedencia tomando como base el año 2009, permite visualizar el comportamiento de crecimiento o decrecimiento que ha tenido a lo largo de estos nueve años el turismo. La región de Europa, la cual tenía su punto más alto de crecimiento en el 2011 con un 79.9% (gráfico 11), en el año 2018 fue superado con un 119.5%. No se puede obviar que las estrategias de conectividad han sido un factor positivo que se ve reflejado en la región de Norteamérica con un 63.4% y una tendencia de crecimiento ascendente, de igual forma la promoción y publicidad implementada para estos destinos juega un papel bien importante.

Gráfico 11
Llegadas de turistas internacionales, por principal región de procedencia.
Años 2010-2018 (% de crecimiento)

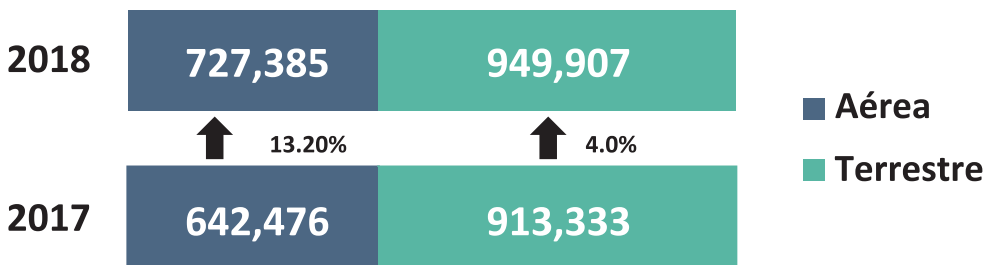


Fuente: Encuesta de conteos Movimientos Turísticos en Fronteras Terrestres CORSATUR - ARALDI 2009- 2013 / ITCORNER 2013-2014 / SPSS SA DE CV, 2014-2018 y datos vía aérea de Migración.

3.5 Llegada de turistas por vía utilizada

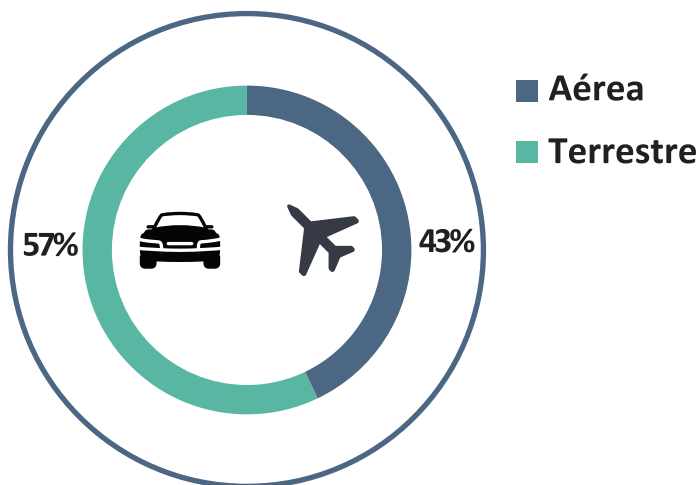
Del total de turistas que ingresaron al país durante el año 2018, el 43.0% lo hizo por vía aérea, y el restante (57.0%) por vía terrestre, con respecto al año anterior, el ingreso de turistas por vía aérea aumentó en 13.20%, y el ingreso de turistas por vía terrestre lo hizo en 4.0%. **gráfico 12 ,13 y tabla 5.**

Gráfico 12
Llegadas de turistas por vía utilizada
Año: 2017-2018



Fuente: Encuesta de conteos Movimientos Turísticos en Fronteras Terrestres CORSATUR / SPSS SA DE CV 2017-2018 y datos vía aérea de Migración.

Gráfico 13
Participación de llegadas de turistas por vía utilizada.
Año: 2017 - 2018



Fuente: Encuesta de conteos Movimientos Turísticos en Fronteras Terrestres CORSATUR / SPSS SA DE CV 2017-2018 y datos vía aérea de Migración.



Tabla 5
Llegadas de turistas a El Salvador por vía de Ingreso
Años 2009-2018

Vía de Ingreso	2009	2010	2011	2012	2013	2014	2015	2016	2017	2018	Variación porcentual 10/09	Variación porcentual 11/10	Variación porcentual 12/11	Variación porcentual 13/12	Variación porcentual 14/13	Variación porcentual 15/14	Variación porcentual 16/15	Variación porcentual 17/16	Variación porcentual 18/17
Vía aérea	429,948	426,171	469,991	541,121	589,113	591,288	566,805	615,644	642,476	727,366	-0.9%	10.2%	15.2%	8.9%	0.4%	1.3%	2.8%	4.3%	13.2%
Vía terrestre	660,990	723,390	714,905	713,603	693,679	763,697	802,793	817,769	913,333	949,907	9.4%	-1.2%	-0.2%	-2.8%	8.7%	6.9%	1.9%	11.7%	4.0%
Total	1,090,938	1,149,561	1,184,897	1,254,724	1,282,792	1,354,985	1,401,598	1,433,613	1,555,809	1,677,292	5.4%	3.0%	5.9%	2.2%	4.9%	4.2%	2.3%	8.5%	7.6%

Fuente: Encuesta de conteos Movimientos Turísticos en Fronteras Terrestres CORSATUR - ARALDI 2009-2013 / ITCORNER 2013-2014 / SPSS SA DE CV, 2014-2018 y datos vía aérea de Migración.

3.6 Llegadas de turistas por nacionalidad y país de residencia

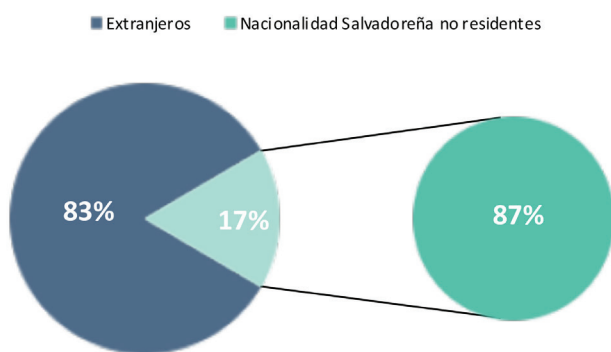
Del total de llegadas de turistas durante el 2018 (1, 677,292), 16.8% son salvadoreños residentes en el exterior y el resto son extranjeros no salvadoreños (83.2%). Cabe destacar que del total de turistas salvadoreños residentes en el exterior, el 87% proceden de Estados Unidos. Los extranjeros no residentes han experimentado un ascenso del 4.8% y los salvadoreños residentes en el exterior han aumentado en 25.6%. **(gráfico 16 y tabla 6).**

Tabla 4
Llegada de turistas a El Salvador por nacionalidad
Años: 2009-2018

Nacionalidad	2009	2010	2011	2012	2013	2014	2015	2016	2017	2018	Variación porcentual 18/17	Participación porcentual 2017
Salvadoreños residentes en el exterior	208,349	204,792	206,900	297,267	224,570	219,584	188,475	158,147	224,687	282,164	25.6%	16.8%
Extranjeros	882,577	944,769	977,597	957,457	1,058,222	1,125,581	1,213,123	1,275,466	1,331,381	1,395,128	4.8%	83.2%
Total	1,090,926	1,149,561	1,184,497	1,254,724	1,282,792	1,345,165	1,401,598	1,433,613	1,556,069	1,677,292	8.5%	100.0%

Fuente: Encuesta de conteos Movimientos Turísticos en Fronteras Terrestres CORSATUR - ARALDI 2009- 2013 / ITCORNER 2013-2014 / SPSS SA DE CV, 2014-2017 y datos vía aérea de Migración.

Gráfico 14
Llegadas por nacionalidad y país de residencia 2018



Fuente: Encuesta de conteos movimiento turístico en fronteras terrestres CORSATUR SPSS SA DE CV 2018 y datos vía aérea de Migración.

3.7 Aspectos económicos del turismo

El gasto turístico hace referencia a la suma pagada por la adquisición de bienes y servicios de consumo y de objetos valiosos, para uso propio o para regalar, antes y durante los viajes turísticos.

Según resultados de la “Encuesta del Perfil y Gasto del Visitante Internacional”, durante el año 2018 los turistas que visitaron el país gastaron antes y durante el viaje US\$1,460.75 millones de dólares, La estadía promedio resultó en 7.5 noches.

Los ingresos reportados por los excursionistas fue de US\$71.86 millones de dólares en total; el de los visitantes (turistas más excursionistas) fue de US\$ 1, 532.61 millones de dólares, lo cual representa un 21% más que el año 2017 **(tabla 7 y gráfico 15).**

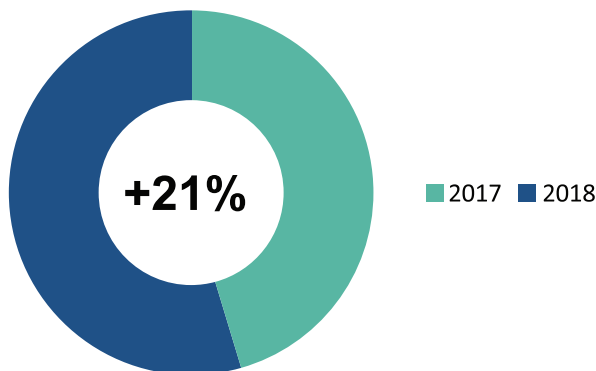


Tabla 7
Ingresos turísticos en millones de US\$
Años: 2009-2018

Clasificación	2009	2010	2011	2012	2013	2014	2015	2016	2017	2018
Turistas	\$ 503.52	\$ 499.41	\$ 597.20	\$ 751.56	\$ 867.57	\$ 1,073.49	\$ 1,121.33	\$ 1,136.99	\$ 1,209.84	\$ 1,460.75
Variación %		-0.8%	19.6%	25.8%	15.4%	23.7%	4.5%	1.4%	6.4%	21%
Excursionistas	\$ 13.11	\$ 18.63	\$ 17.99	\$ 19.99	\$ 26.27	\$ 33.95	\$ 48.12	\$ 46.44	\$ 55.25	\$ 71.86
Variación %		42.1%	-3.4%	11.1%	31.4%	29.2%	41.7%	-3.5%	19.0%	30.1%
Visitantes	\$ 516.63	\$ 518.04	\$ 615.19	\$ 771.55	\$ 893.84	\$ 1,107.43	\$ 1,169.45	\$ 1,183.43	\$ 1,265.09	\$ 1,532.61
Variación %		0.3%	18.8%	25.4%	15.8%	23.9%	5.6%	1.2%	6.9%	21.1%

Fuente: Encuesta del Perfil y Gasto del Visitante Internacional CORSATUR - ARALDI 2009- 2013 / ITCORNER 2013-2014 / SPSS SA DE CV 2014-2018.

Gráfico 15
Gasto turístico internacional
2017 - 2018



Fuente: Encuesta del Perfil y Gasto del Visitante Internacional CORSATUR
SPSS SA DE CV 2017-2018.

El gasto promedio diario más alto durante el 2018, fue el reportado por los turistas de Sudamérica (US\$156.7), resto del mundo (US\$135.4) y Estados Unidos (US\$124.2) (**tabla 8**).

Tabla 8
Gasto diario promedio del turista receptor por país de residencia
Años: 2009-2018

Región de residencia	2009		2010		2011		2012		2013		2014		2015		2016		2017		2018	
	Gasto diario promedio en US\$	Estadia promedio (noches)	Gasto diario promedio en US\$	Estadia promedio (noches)	Gasto diario promedio en US\$	Estadia promedio (noches)	Gasto diario promedio en US\$	Estadia promedio (noches)	Gasto diario promedio en US\$	Estadia promedio (noches)	Gasto diario promedio en US\$	Estadia promedio (noches)	Gasto diario promedio en US\$	Estadia promedio (noches)	Gasto diario promedio en US\$	Estadia promedio (noches)	Gasto diario promedio en US\$	Estadia promedio (noches)	Gasto diario promedio en US\$	Estadia promedio (noches)
Guatemala	31.2	2.6	37.7	2.5	54.9	2.3	39.4	2.2	46.7	2.1	56.2	2.4	51.2	2.4	57.9	2.2	65.4	2.3	74.5	2.7
Honduras	25.7	3.9	32.3	3.5	44.1	3.6	43.4	3.1	43.3	3.5	49.6	3.2	57.7	3.0	59.1	2.7	60.3	2.8	67.3	3.7
Nicaragua	43.8	4.7	49.5	4.1	69.6	4.6	58.2	5.2	70.3	4.1	69.1	4.6	67.9	4.5	69.4	4.8	93.8	4.5	92.4	5.4
Resto de C.A	102.3	8.1	123.2	7.0	113.5	8.4	70.2	10.4	86.4	10.9	71.4	12.5	75.1	14.7	86.9	10.2	105.2	8.3	99.8	10.1
Estados Unidos	93.7	11.5	92.1	10.9	111.4	9.5	120.8	10.8	125.3	10.9	131.8	12.4	142.3	11.5	144.0	11.0	145.9	11.3	124.2	13.8
México	91.6	9.3	91.7	8.3	101.1	8.5	84.4	9.5	98.8	8.0	85.9	10.5	99.4	9.4	93.3	7.8	131.2	5.9	110.1	7.7
Sudamérica	120.1	7.4	135.8	7.5	123.5	10.4	114.9	9.9	115.3	11.3	99.8	13.0	110.2	12.0	114.0	11.4	127.1	10.9	156.7	10.1
Resto del mundo	112.0	10.4	102.8	10.8	110.2	9.0	114.8	9.5	104.7	10.6	86.4	11.3	107.2	12.5	101.0	9.7	145.6	9.1	135.4	10.8

Fuente: Encuesta del Perfil y Gasto del Visitante Internacional CORSATUR - ARALDI 2009- 2013 / ITCORNER 2013-2014 / SPSS SA DE CV 2014-2018.

Al analizar el gasto por nacionalidad del turista, el más alto es el de los salvadoreños residentes en el exterior (US\$120.3) de igual forma la estadía media (13.4 noches) (**Tabla 9**).

Tabla 9
Gasto diario promedio y estadía promedio del turista salvadoreño residente en el exterior, turista extranjero y excursionista. Años: 2009-2018.

Gasto y estadía promedio, por nacionalidad, turista y excursionista (2009-2017)	2009	2010	2011	2012	2013	2014	2015	2016	2017	2018	% de variación
Turista salvadoreño											
Estadía Media (noches)	11.2	10.9	10.0	12.0	12.5	15.1	16.6	14.1	12.4	13.4	8.1%
Gasto por Persona y día (en US\$)	\$ 88.4	\$ 87.8	\$ 106.3	\$ 105.8	\$ 107.1	\$ 115.5	\$ 119.9	\$ 137.5	\$ 136.7	\$ 120.3	-12.0%
Turista extranjero											
Estadía Media (noches)	5.0	4.6	4.4	4.2	5.2	5.6	5.3	5.2	5.1	6.4	25.5%
Gasto por Persona y día (en US\$)	\$ 70.8	\$ 73.5	\$ 89.2	\$ 89.7	\$ 100.9	\$ 100.2	\$ 109.8	\$ 112.1	\$ 117.8	\$ 110.9	-5.9%
Total Turista											
Estadía Media (noches)	6.2	5.8	5.4	6.0	6.5	7.1	6.8	6.2	6.2	7.5	21.0%
Gasto por Persona y día (en US\$)	\$ 76.8	\$ 78.5	\$ 94.2	\$ 98.5	\$ 103.2	\$ 105.7	\$ 112.9	\$ 117.4	\$ 123.8	\$ 113.1	-8.6%
Excursionista											
Estadía Media (noches)	0.0	0.0	0.0	0.0	0.0	0.0	0.0	0.0	0.0	0.0	0.0%
Gasto por Persona y día (en US\$)	\$ 33.5	\$ 41.0	\$ 40.2	\$ 41.1	\$ 48.4	\$ 61.8	\$ 85.0	\$ 75.0	\$ 79.1	\$ 88.7	12.1%

Fuente: Encuesta del Perfil y Gasto del Visitante Internacional CORSATUR - ARALDI 2009- 2013 / ITCORNER 2013-2014 / SPSS SA DE CV 2014-2018.

3.8 La actividad turística en el PIB

La participación del sector turístico en la economía nacional es sumamente importante, tomando en cuenta que en el 2018, del total anual del producto interno bruto (PIB), le corresponde el 5.9%, debido a la captación de US\$1 ,532.61 millones de dólares en ingreso turístico receptor (**tabla 10 y gráfico 16**).

Tabla 10
Relación del ingreso turístico en el PIB

Año	PIB (US \$ Millones)	TURISMO (US \$ Millones)	IT/PIB %
2009	17,601.62	516.6	2.9%
2010	18,447.93	518	2.8%
2011	20,283.78	615.1	3.0%
2012	21,386.15	771.5	3.6%
2013	21,977.40	893.8	4.1%
2014	22,585.84	1,107.40	4.9%
2015	23,166.03	1,169.40	5.0%
2016	23,912.23	1,183.40	4.9%
2017	24,805.44	1,265.10	5.1%
2018	26,056.95	1,532.61	5.9%

Fuente: PIB= BCR

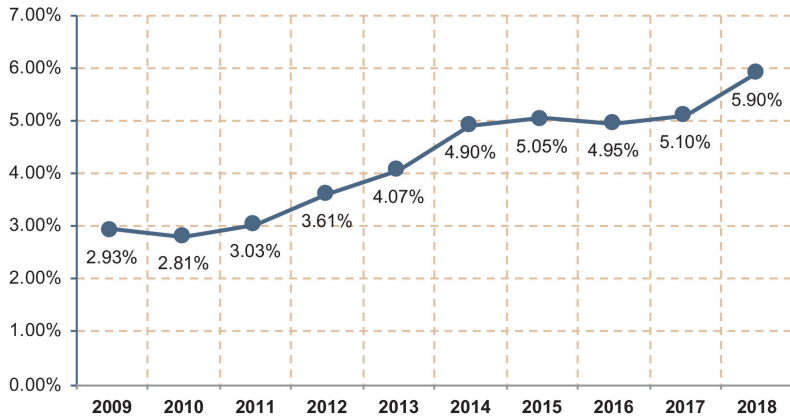
PIB= Preliminar con la nueva base publicada por BCR, el 23 de marzo de 2018. Ingresos turísticos totales,

Fuente: Encuesta del Perfil y Gasto del Visitante Internacional CORSATUR - ARALDI 2009- 2013 / ITCORNER 2013-2014 / SPSS SA DE CV 2014-2018.

Nota: Toda la serie fue modificada 2009-2017, respecto a los nuevos datos publicados por BCR, pero aún pueden haber ajustes.



Gráfico 16
Impacto de ingreso turístico en el PIB
2009 - 2018

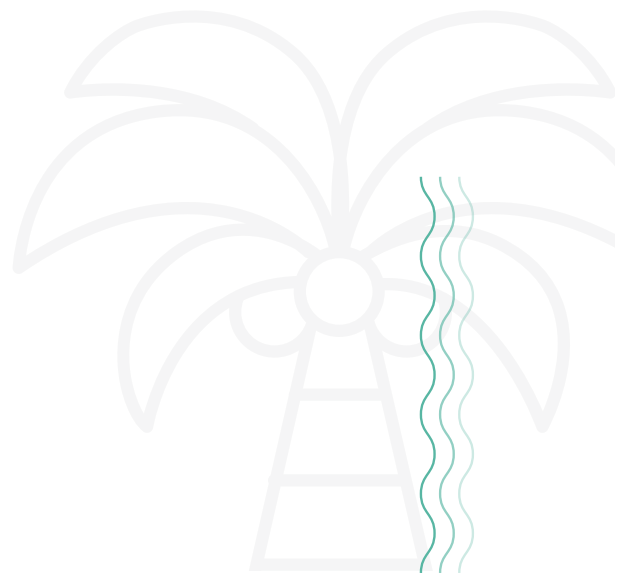


Fuente: PIB= BCR

PIB= Preliminar con la nueva base publicada por BCR, el 23 de marzo de 2018.

Ingresos turísticos totales, Fuente: Encuesta del Perfil y Gasto del Visitante Internacional
CORSATUR - ARALDI 2009- 2013 / ITCORNER 2013-2014 / SPSS SA DE CV 2014-2018.

Nota: Toda la serie fue modificada 2009-2017, respecto a los nuevos datos publicados por BCR,
pero aún pueden haber ajustes.



4. DATA TUR. ENCUESTA DE OCUPACIÓN HOTELERA.

Con información al mes de diciembre de 2018, DATA TUR informa sobre el comportamiento de las principales variables en materia de ocupación hotelera a nivel del Gran San Salvador.

Las variables procesadas en este sistema son las siguientes:

- Cuartos disponibles
- Cuartos ocupados por residentes y no residentes
- Llegadas de turistas residentes y no residentes
- Turistas por noche residentes y turistas por noche no residentes; entre otras.

DATA TUR es un sistema de información dinámico que facilita los procesos de recolección de información relacionada al comportamiento hotelero; es decir, son los alojamientos mismos los que hacen la entrada de las cifras asegurando así la confiabilidad y oportunidad de la información estadística. De esta manera se puede obtener información mensual del sector hotelero respetando el secreto estadístico.

4.1 Resultados 2009-2018 del Gran San Salvador

La ocupación hotelera del gran San Salvador durante los años 2009-2018 se describe en la **tabla 11** en la cual se detalla que los meses donde ha sido más alta la ocupación son los meses de enero, noviembre, febrero y octubre para 2018.

Tabla 11
Ocupación hotelera 2009-2018
Años: 2009-2018

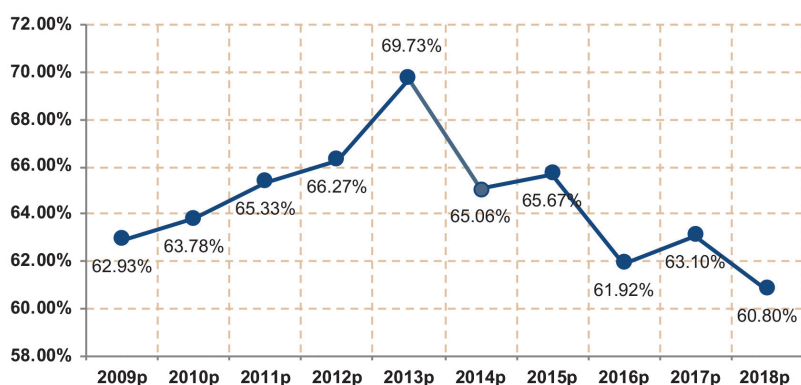
Meses	Años									
	2009p	2010p	2011p	2012p	2013p	2014p	2015p	2016p	2017p	2018p
Enero	49.92	56.29	56.71	61.09	64.48	57.69	78.5	80.0	82.0	80.00
Febrero	65.82	73.66	72.52	77.31	80.66	69.57	78.6	67.35	67.38	63.09
Marzo	65.99	66.07	74.2	76.91	81.02	66.5	70.39	62.44	67.79	57.24
Abril	60.48	65.03	59.31	60.3	59.72	50.23	56.02	62.78	54.87	60
Mayo	58.89	69.28	65.5	71.1	74.4	65.94	60.73	57.81	59.36	54.58
Junio	65.02	64.94	76.48	80.27	86.0	86.0	67.8	62.02	64.06	55.75
Julio	65.87	67.66	71.48	73.94	72.03	75.78	71.34	61.43	59.26	59.19
Agosto	59.34	58.99	59.34	62.1	63.31	63.93	54.57	54.73	56.97	61.25
Septiembre	67.18	61.29	67.65	55.66	63.09	59.23	64.41	56.25	60.65	59.62
Octubre	71.04	64.65	64.4	64.48	67.62	66.15	64.5	57.56	64.29	61.99
Noviembre	71.03	67.39	70.44	67.29	72.35	71.6	68.29	70.11	66.72	68.6
Diciembre	54.78	51.23	47.27	44.79	52.08	48.07	52.9	50.58	53.83	48.71
Total	62.9	63.8	65.3	66.3	69.7	65.1	65.7	61.9	63.1	60.8

P= Porcentaje de ocupación. Datos de Enero-Agosto 2012 son estimados de igual forma los meses de enero-junio 2013 y junio-Agosto 2014, enero 2015, 2016 y 2018. Fuente: DATA TUR EL SALVADOR 2009-2018.



El **gráfico 17** describe en forma anual el porcentaje de ocupación hotelera durante los años 2009-2018.

Gráfico 17
Porcentaje de ocupación hotelera del gran San Salvador

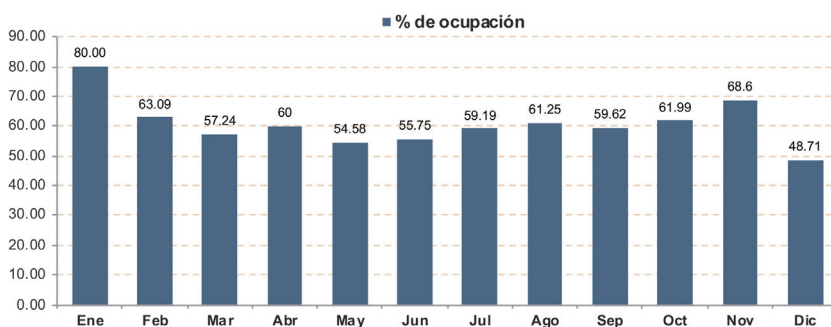


Years 2009 – 2018

Fuente: DATA TUR El Salvador 2009-2017. * Datos de enero-agosto 2013; enero-junio 2014; enero-febrero 2015, enero 2016-2017 son estimados- Datos de enero 2018 estimados.

La oferta de alojamiento en el año 2018 en El Salvador fue de 578 establecimientos de hospedaje con 9,518 habitaciones. El Departamento de San Salvador posee una participación de 123 hoteles y 3,104 habitaciones, que corresponde a un total del 32.6% de la oferta de habitaciones total a nivel nacional. La ocupación de la oferta hotelera del gran San Salvador, se muestra en el **gráfico 18** donde se observa la evolución durante estos 12 meses del año 2018.

Gráfico 18
Índice de ocupación hotelera 2018

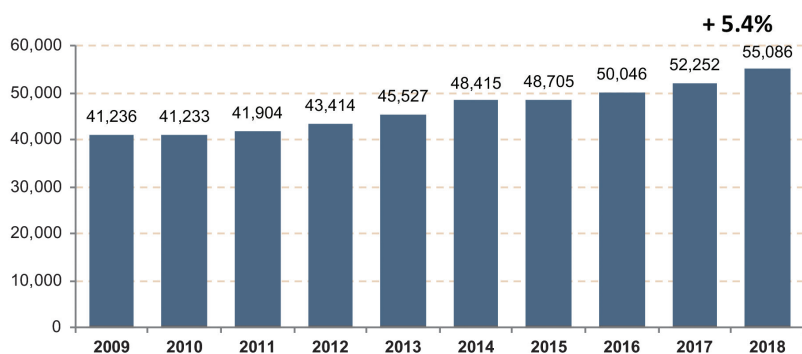


Fuente: DATA TUR El Salvador 2018 * Datos de enero 2018 son estimados

5. LA EVOLUCIÓN DEL EMPLEO EN LAS ACTIVIDADES CARACTERÍSTICAS DEL TURISMO

El empleo es una variable de gran importancia en el análisis económico de las actividades productivas, y lo mismo sucede en el caso de Turismo. Para el año 2018 se alcanzó la cifra de 55,086 empleos promedios, con un incremento del 5.4% comparado con el 2017 (**tabla 12 y gráfico 19**).

Gráfico 19
La evolución del empleo
De trabajadores 2009 - 2018



Fuente: Elaboración propia con datos del ISSS.
Nota: A partir del mes de julio 2018, los datos del ISSS pasaron del CIU, revisión 3 a la revisión 4.

Tabla 12
Promedio anual de empleo en el sector turismo
2009-2018

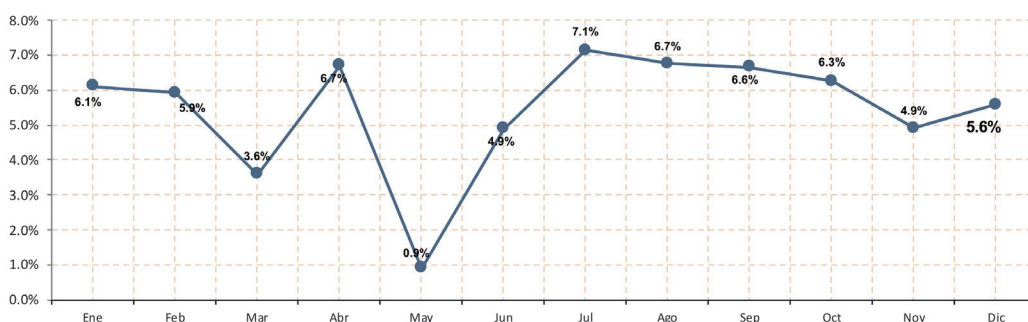
Actividades/ Enero-Diciembre	Número de trabajadores 2009	Número de trabajadores 2010	Variación %	Número de trabajadores 2011	Variación %	Número de trabajadores 2012	Variación %	Número de trabajadores 2013	Variación %	Número de trabajadores 2014	Variación %	Número de trabajadores 2015	Variación %	Número de trabajadores 2016	Variación %	Número de trabajadores 2017	Variación %	Número de trabajadores 2018	Variación %
Hoteles y similares	4,891	5,012	2.5%	5,159	2.9%	4,481	-13.2%	4,584	2.3%	4,679	2.1%	5,389	15.2%	5,930	10.0%	5,858	-1.2%	5,622	-4.0%
Restaurantes, bares y similares	16,704	16,707	0.02%	17,035	2.0%	18,112	6.3%+	19,819	9.4%	20,792	4.9%	21,535	3.6%	23,434	8.8%	25,107	7.1%	26,811	6.8%
Transporte	12,146	12,349	1.7%	13,396	8.5%	13,489	0.7%	13,463	-0.2%	13,724	1.9%	13,581	-1.0%	13,727	1.1%	12,198	-11.1%	10,823	-11.3%
Otros	7,495	7,164	-4.4%	6,313	-11.9%	7,333	16.2%	7,661	4.5%	9,221	20.4%	8,200	-11.1%	6,956	-15.2%	9,089	30.7%	11,829	30.1%
Total	41,236	41,232	-0.01%	41,903	1.6%	43,415	3.6%	45,527	4.9%	48,415	6.3%	48,705	0.6%	50,046	2.8%	52,252	4.4%	55,086	5.4%

Fuente: Elaboración propia con datos del ISSS.
Nota: A partir del mes de julio 2017, los datos del ISSS pasaron del CIU, revisión 3 a la revisión 4.



El empleo generado en turismo, según datos del seguro social, en el mes de diciembre del 2018 presenta un crecimiento del 5.6% con respecto al mismo mes del año 2017 (**gráfico 20**).

Gráfico 20
Evolución del empleo enero-diciembre 2017-2018
Variación porcentual respecto a similar mes del año anterior

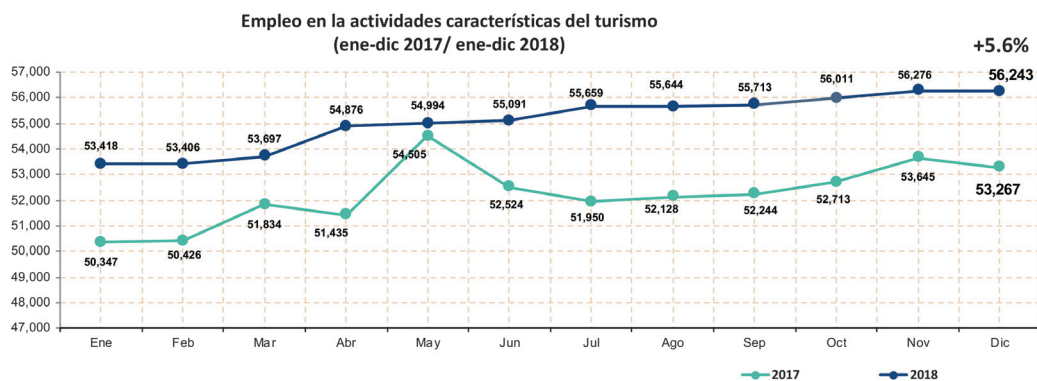


Fuente: Elaboración propia con datos del ISSS.

Nota: A partir del mes de julio 2017, los datos del ISSS pasaron del CIU, revisión 3 a la revisión 4.

Otro punto de interés es señalar que la participación del empleo que genera el sector turismo en la economía nacional es del 5.6%; en el mes de diciembre 2018, se obtuvieron 56,243 empleos, 2,976 más que el año 2017 (**Gráfico 21**).

Gráfico 21
Empleo en el sector turismo 2014-2018



Fuente: Elaboración propia con datos del ISSS.

Nota: A partir del mes de julio 2017, los datos del ISSS pasaron del CIU, revisión 3 a la revisión 4.

Para el mes de diciembre 2018, el salario promedio en el sector turismo ronda los \$516.87.

6. PERFIL DEL TURISTA INTERNACIONAL

Según datos de las encuestas de turismo receptor, realizadas en el 2018, el 75.95% de los encuestados son de género masculino y el 24.1% del género femenino.

Por grupos de edades, el 56.4% del total de encuestados tienen edades que oscilan entre el rango de 25 a 44 años de edad, 35.3% son de 45 a 64 años y el 3.4% corresponde a personas entre 18 y 24 años.

Según el nivel de estudios el 45.1% ha realizado estudios superiores, un 30.6% posee estudios secundarios, un 4.4% ha realizado estudios primarios y educación preescolares y el 0.4% no posee estudios.

6.1 Características del viaje

El 99.5% de los turistas organizaron su viaje por cuenta propia y sólo el 0.5% utilizó paquete turístico. El principal medio de alojamiento utilizado por los turistas son vivienda de familiares y amigos con 51.4%, seguido de los hoteles o establecimientos similares (41.4%), 5.6% en viviendas en propiedad, viviendas en alquiler (0.5%), y el 1.5% en otro tipo de alojamiento.

6.2 Motivo del viaje

El principal motivo de viaje del turista que visitó El Salvador en el 2018 se debió a visita a familiares y amigos con 50.5% y visita con fines de ocio con 33.4% (**tabla 13**).

Tabla 13
Motivo de viaje turistas

Motivo de viaje turistas 2018	2009	2010	2011	2012	2013	2014	2015	2016	2017	2018	% Partic.
Negocios	167,984	178,571	158,713	154,790	146,344	157,672	165,164	202,417	136,687	152,779	9.1%
Educación	1,121	2,726	782	629	1,330	1,449	1,366	1,526	1,084	1,373	0.1%
Visita a familiares o amigos	463,585	446,733	369,119	509,158	500,211	533,565	524,955	554,874	718,710	846,404	50.5%
Tratamiento de salud	6,392	11,365	13,374	16,144	15,815	19,301	25,978	24,654	24,255	24,376	1.5%
Religioso	21,609	24,082	46,217	34,511	53,754	71,690	35,396	50,868	47,746	45,820	2.7%
Ocio	409,381	461,878	554,431	501,357	493,067	513,113	605,211	567,260	602,009	559,536	33.4%
Otros motivos	20,854	24,207	41,862	38,135	72,271	48,376	43,529	32,016	25,579	20,357	1.2%
Turismo Deportivo										26,647	1.6%
Total	1,090,926	1,149,562	1,184,498	1,254,724	1,282,792	1,345,165	1,401,598	1,433,613	1,556,069	1,677,292	100.0%

Fuente: Encuesta del Perfil y Gasto del Visitante Internacional CORSATUR - ARALDI 2009- 2013 / ITCORNER 2013-2014 / SPSS SA DE CV 2014-2018.

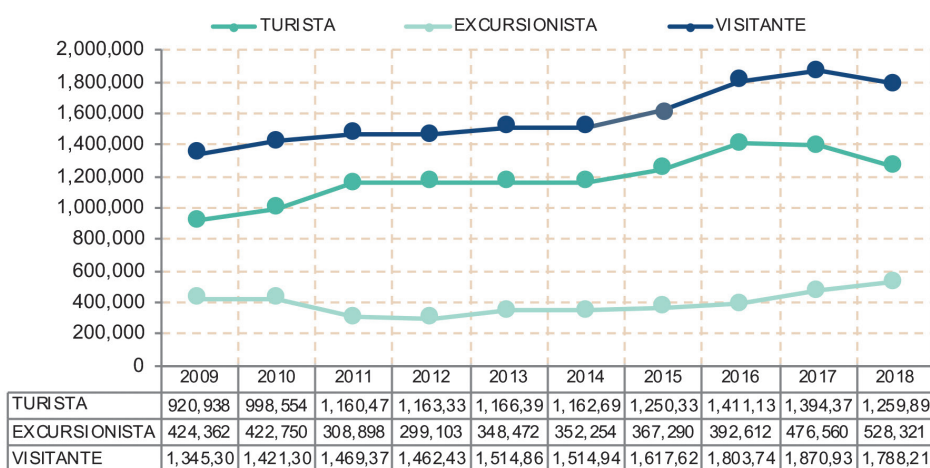


7. TURISMO EMISOR

Al finalizar el año 2018, se movilizaron 1,788,218 visitantes de nacionalidad salvadoreña que viajaron al exterior, un 4.42% en crecimiento con respecto al año anterior (**gráfico 24**).

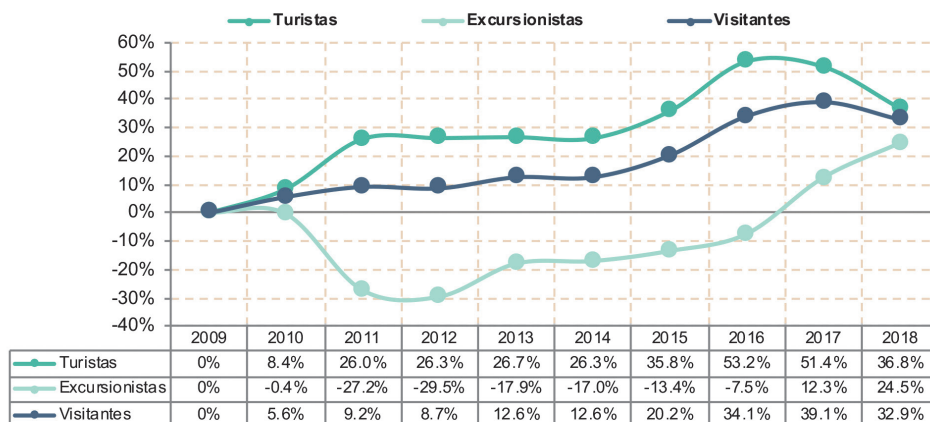
Al analizar los datos desde el año 2009, estos indican una tendencia de crecimiento en los visitantes, que puede verse reflejada en los turistas y los excursionistas a partir del año 2013 (**gráfico 23**) tomando como año base el 2009.

Gráfico 22
Salida anual de salvadoreños y residentes.
Años 2009-2018



Fuente: Encuesta de conteos Movimientos Turísticos en Fronteras Terrestres CORSATUR - ARALDI 2009- 2013 / ITCORNER 2013-2014 / SPSS SA DE CV 2014-2018 y datos vía aérea de Migración.

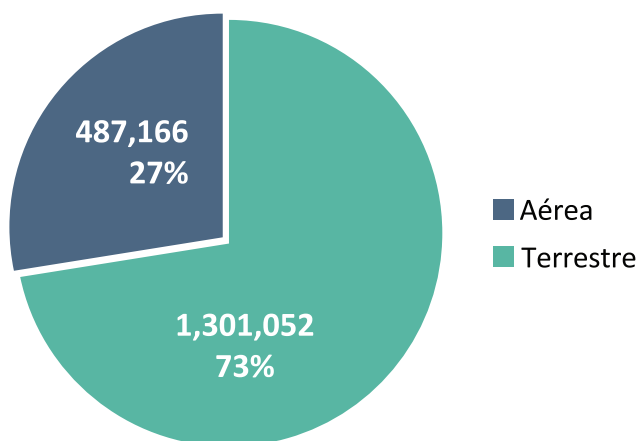
Gráfico 23:
Porcentaje de crecimiento y/o de crecimiento anual
Año base: 2009 vs 2010-2018



Fuente: Encuesta de conteos Movimientos Turísticos en Fronteras Terrestres CORSATUR - ARALDI 2009- 2013 / ITCORNER 2013-2014 / SPSS SA DE CV 2014-2018 y datos vía aérea de Migración.

En el **gráfico 24**, se observa que la mayor parte de los salvadoreños egresan por vía terrestre para viajar a sus diferentes destinos con un 73% y un 27% para vía aérea.

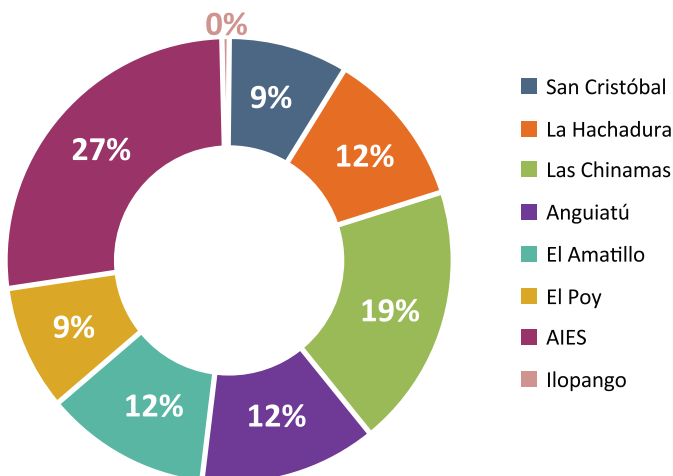
Gráfico 24
Salida de salvadoreños por vía utilizada.
Año 2018



Fuente: Encuesta de conteos Movimientos Turísticos en Fronteras Terrestres CORSATUR SPSS SA DE CV 2017 y datos vía aérea de Migración.

Las principal frontera terrestre por donde salen los salvadoreños es Las Chinamas (19%); y con respecto a la vía aérea el Aeropuerto Internacional de El salvador Monseñor Oscar Arnulfo Romero y Galdámez (27%) (**gráfico 25**).

Gráfico 25:
Salida de salvadoreños por frontera.
Año 2018



Fuente: Encuesta de conteos Movimientos Turísticos en Fronteras Terrestres CORSATUR SPSS SA DE CV 2014- 2018 y datos vía aérea de Migración.



8. PRINCIPALES INDICADORES DE TURISMO INTERNO EN EL SALVADOR

8.1 Principales indicadores

El turismo es considerado por los países como un factor de desarrollo económico. El impacto de este fenómeno en las estructuras económicas de las sociedades requiere una observación sistemática de parte de todos los actores involucrados, especialmente de aquellos que, directa o indirectamente, diseñan y promueven programas en la materia. Así, no sólo los gobiernos necesitan información sobre aspectos específicos del turismo, sino que también aparecen diversos tipos de usuarios, tales como los profesionales, la población y los grupos de investigación, que permanentemente gestionan y/o generan datos estadísticos sobre el tema. En efecto, la producción y administración de información acerca del turismo ha ido incrementándose en los últimos años, buscando producir insumos que contribuyan a entender la dinámica, evolución y cambios que atraviesa este fenómeno y sus efectos sobre otras dimensiones sociales.

Para El Salvador, el turismo constituye una actividad económica importante como para los demás países de la región centroamericana. En el año 2018, para El Salvador, el turismo representó en torno al 5.6% del PIB, generó 55,086 empleos relacionados a las actividades características del turismo y la oferta hotelera ubicada en el gran San Salvador con una ocupación del 52.75% en promedio para el año 2018.

Desde la Corporación Salvadoreña de Turismo (CORSA TUR), a través de la Dirección General de Estadística y Censos (DIGESTYC), en el marco del “Convenio de Cooperación Interinstitucional” entre Ministerio de Economía, Banco Central de Reserva, CORSA TUR y Ministerio de Turismo, en El Salvador se desarrollan esfuerzos de diversa naturaleza con el fin de optimizar la información estadística disponible, desarrollar indicadores de coyuntura del sector turístico y herramientas para el análisis del impacto de la actividad.

La Encuesta sobre “Turismo Doméstico de los Residentes Salvadoreños Dentro del Territorio Nacional” es la primera investigación nacional que describe los perfiles de viajeros y gastos realizados por los hogares residentes en viajes

por turismo dentro y fuera del país.

En este contexto, esta investigación tiene por objeto monitorear el impacto de la demanda turística doméstica, a fin de dimensionar su tamaño y determinar sus características socio demográficas y de hábitos de viaje. Una contribución importante a este objetivo ha sido la firma del convenio con las instituciones antes detalladas. Todas estas iniciativas se orientan a la elaboración, en el mediano plazo, de la “Cuenta Satélite de Turismo de El Salvador”.

8.2 Metodología utilizada

Se trata de un estudio de tipo cuantitativo, a través de encuestas mediante el cual se busca describir el fenómeno del turismo interno en El Salvador, para el abordaje de este trabajo se utiliza la técnica de la encuesta.

Este operativo utiliza un instrumento de recolección de datos: un cuestionario estructurado destinado a los turistas y los excursionistas tanto internos como externos, el estudio comprende una medición de doce meses, que inició en enero de 2018 y finalizó en diciembre de 2018. La metodología aplicada es de tipo cuantitativa, a través de encuestas por muestreo, con entrevistas cara a cara en visita domiciliaria en los hogares integrados por poblaciones urbanas y rurales, llegando a nivel de departamento.

La muestra es una sub muestra de la encuesta de hogares que realiza la Dirección General de Estadísticas y Censos a nivel nacional, el tamaño de la muestra en los doce meses es de 5,052 encuestas, distribuidas en el área urbana y rural de los catorce departamentos del país.

El levantamiento de la información de la Encuesta sobre Turismo Doméstico de los Residentes Salvadoreños dentro del Territorio Nacional, lo realiza una brigada de encuestadores y supervisores, los cuales visitan las viviendas seleccionadas en la muestra según la programación mensual.

La metodología aplicada en el desarrollo de la encuesta se basa fundamentalmente en los siguientes aspectos:

El informante clave es el jefe de hogar o el

encargado de la vivienda y éste responde por todos los miembros del hogar cuando éstos se encuentren ausentes, de lo contrario cada uno responde las preguntas seleccionadas.

La información recolectada del hogar se hace haciendo referencia a los tres últimos meses del levantamiento de la encuesta.

La encuesta es realizada con dispositivo móvil PDA (Asistente Personal Digital), el cual permite hacer el levantamiento de la información por medio de cuestionario digital y luego hacer la descarga de la información recolectada directamente a una base de datos.

Cuando no se encuentra en la primera visita a la persona indicada, se hace otra visita a fin de entrevistar a la persona que cumple con los requerimientos definidos previamente.

Cuando la vivienda está cerrada y no es posible contactar a ningún miembro del hogar se hace otra visita, si en una segunda visita no se encuentra a ninguna persona se hace una tercera visita y de no encontrarse nuevamente a ninguna persona se define la encuesta como ausencia prolongada o si la vivienda presenta indicios de no tener ocupantes se establece el estado de la

vivienda como desocupada, según sea el caso.

8.3 Principales resultados

8.3.1 Viajes con pernoctación y de un día con destino interno 2011-2018

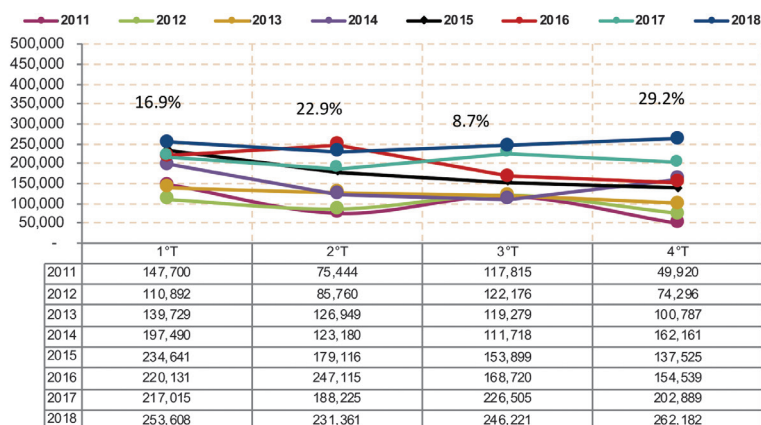
La encuesta de turismo interno, permitió estimar en forma trimestral el volumen total de miembros de los hogares que realizaron viajes con pernoctaciones y visitas de un día, de forma trimestral.

Los datos están referidos a nivel nacional, con expansión a la población total del país de 6,635,386 habitantes, y refieren a un total de 1,921,934 hogares (4° trimestre 2018).

8.3.2 Viajes con pernoctación (hogares)

Los viajes con pernoctación se refieren a personas que realizan viajes y que se quedan a dormir por lo menos una noche en el destino visitado. Los resultados presentados en el gráfico 26, muestran que al comparar los cuatro trimestres evaluados del año 2017 y 2018, se observa un incremento en todos los trimestres, especialmente en el segundo y cuarto trimestre. Esto demuestra que la estrategia transversal “PUEBLOS VIVOS” y las campañas nacionales desarrolladas en temporadas vacacionales por CORSATUR están dando los resultados esperados.

Gráfico 26:
Comparativo de viajes por hogar con pernoctación, destino interno por trimestres, % de crecimiento. Año: 2011-2018.



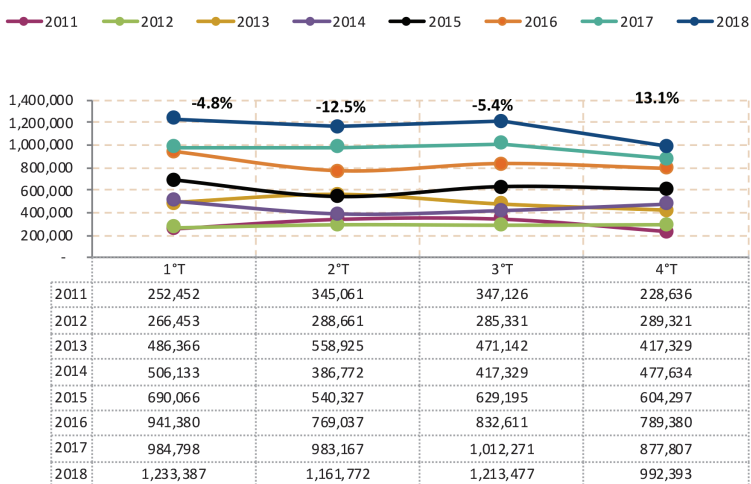
Fuente: Encuesta sobre Turismo Doméstico de los Residentes Salvadoreños Dentro del Territorio Nacional DIGESTYC - CORSATUR 2011 - 2018 datos preliminares.



8.3.3 Viajes de un día por hogar

Los viajes de un día son los que las personas realizan durante un día, llamados viajes de excursión. Estos viajes son los de mayor preferencia de los salvadoreños. **El gráfico 27** muestra el comportamiento de este tipo de viajes, al igual que los viajes con pernoctación todos los períodos presentan crecimiento.

Gráfico 27: Viajes de un día destino interno por trimestre, % de crecimiento. Año 2011 - 2018



Fuente: Encuesta sobre Turismo Doméstico de los Residentes Salvadoreños Dentro del Territorio Nacional DIGESTYC - CORSATUR 2011-2018 con datos preliminares.

8.3.4 Visitantes por cada miembro de los hogares, turismo interno

En el año 2018, un total de 13,002,657 de visitantes realizaron viajes turismo interno en El Salvador, representando un 18.6% de crecimiento con respecto al año 2017 (**Gráfico 28**).

Gráfico 28: Visitantes turismo interno . Año: 2011-2018



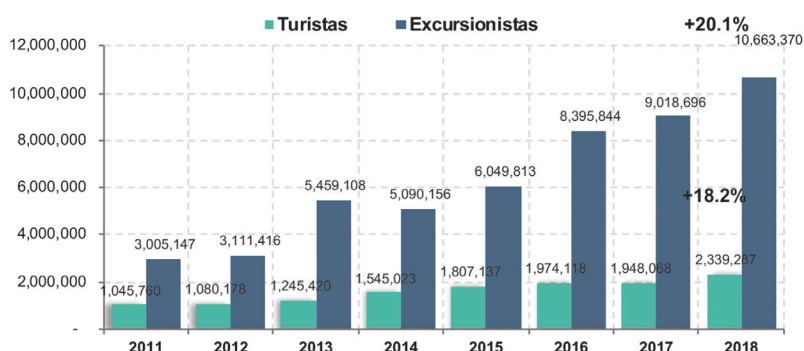
Fuente: Encuesta sobre Turismo Doméstico de los Residentes Salvadoreños Dentro del Territorio Nacional DIGESTYC - CORSATUR 2011 - 2018 con datos preliminares

8.3.4 Turistas y excursionistas por cada miembro de los hogares, turismo interno

Durante el año 2018, se contabilizaron 10,663,370 personas que realizaron viajes como turistas o sea las que pernoctaron por lo menos una noche en los destinos visitados, presentan un crecimiento registrado de +20.1% con respecto al año 2017.

Para el caso de los excursionistas (visitantes de un día) este fue de 2,339,287, un +18.2% más que el 2017 (**gráfico 29**).

Gráfico 29:
Turistas y excursionistas turismo interno.
Año: 2011-2018

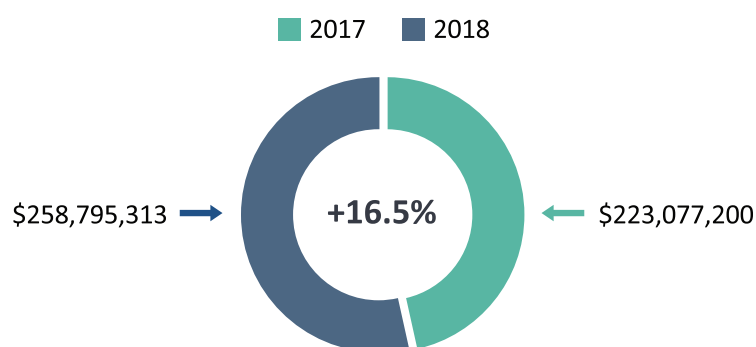


Fuente: Encuesta sobre Turismo Doméstico de los Residentes Salvadoreños Dentro del Territorio Nacional DIGESTYC - CORSATUR 2011 - 2018 con datos preliminares.

8.4 Ingresos económicos por turismo

En el año 2018, los ingresos por turismo interno alcanzaron los \$ 258,795,313 esta cifra representa un crecimiento del 16.5% en términos reales, (**gráfico 30**); por otra parte, se menciona que la encuesta mide, además del turismo interno, el turismo emisor y determina el gasto de cada uno de ellos.

Gráfico 30:
Ingresos turísticos. Turismo interno 2017-2018



Fuente: Encuesta sobre Turismo Doméstico de los Residentes Salvadoreños Dentro del Territorio Nacional DIGESTYC - CORSATUR 2011 - 2018 con datos preliminares.



8.5 Gasto diario promedio turismo interno

El gasto diario medio representa una de las variables claves del fenómeno turístico. Mediante el conocimiento de dicho comportamiento, se puede estimar el impacto que tiene el turismo en la economía tanto local como nacional. A continuación, se presentarán los valores declarados por las personas durante el operativo de encuesta llevado a cabo durante el año 2018. Resumiendo: se dice que el turista que pernocta gasta en promedio por su estancia \$12.65, y el visitante de día, o sea, el excursionista, gasta en promedio \$18.99 (**tabla 14**).

Tabla 14 Gasto diario y estadía media año 2018					
2018					
Estadía y gasto por persona y día	1er Trimestre	2do Trimestre	3er Trimestre	4to Trimestre	Promedio anual
Turista					
Estadía (noches)	2.08	1.94	1.61	2	1.91
Gasto promedio diario por persona (\$)	10.98	11.07	13.59	14.95	12.65
Excursionista					
Estadía (noches)	0	0	0	0	0.0
Gasto promedio diario por persona (\$)	20.92	17.09	18.52	19.43	18.99
Visitante					
Estadía (noches)	2.08	1.94	1.61	2	1.91
Gasto promedio diario por persona (\$)	10.23	9.17	11.9	10.81	10.53

Fuente: Encuesta sobre Turismo Doméstico de los Residentes Salvadoreños Dentro del Territorio Nacional DIGESTYC - CORSATUR 2018 con datos preliminares.

8.6 Perfil del turista turismo interno en 2018

Perfil del turista interno Año 2018	
Gasto Promedio diario (\$)	\$12.65
Estadía Promedio (Noches)	1.91
Gasto total del turista por su estancia	\$24.16
Motivo del Viaje	Visita de amigos y familiares 62.81%, Ocio 27.0%, Negocios 0.86%, Resto 9.68%.
Edad	0- 15 años 28.24%, 16-30 años 26.21%, 31-45 años 22.14%, 46-60 años 14.60%, mayor de 60 años 8.81%
Estado Familiar	Casado 24.01%, Acompañado 17.28%, Soltero 49.76% (incluye menores de edad), viudo 3.41%, divorciado 0.69%, separado 4.86%
Situación Laboral	Ocupado 57.90%. El resto se encuentran inactivos.
Ocupación Principal	Trabajo permanente 28.94%, cuenta propia 13.40%, ama de casa 25.62%, Trabajo por cuenta propia pero no tiene local 17.74%, Otros 14.26%.
Estudios Finalizados	Primaria 29.94%, Secundaria 19.85%, Bachillerato 21.36%, Estudios Universitarios 10.32%, Maestrías 0.43%, No tiene estudios 4.97%.
Nivel de Ingresos	Menor de \$100 el 35.94%, de \$100 a \$500 el 55.01%, Más de \$500 el resto 9.06%.
Alojamiento utilizado	Vivienda de familiares 66.30%, Hoteles 18.06%.
Organización del viaje	Sin paquete turístico 100%
Modo del viaje	En grupo 87.44%, el resto lo hace solo.
Distribución del Gasto	Alimentos 22.97%, Hoteles 19.35%, Automóvil 10.78%, Restaurantes 21.31%, Otros 25.72%

Fuente: La Encuesta sobre Turismo Doméstico de los Residentes Salvadoreños Dentro del Territorio Nacional DIGESTYC - CORSATUR 2018 con datos preliminares

9. ANEXOS

TURISMO RECEPTIVO

ANEXO 1

EL SALVADOR: COMPENDIO ESTADÍSTICO DE TURISMO AÑOS: 2009- 2018											
CONCEPTO	UNIDADES	2009	2010	2011	2012	2013	2014	2015	2016	2017	2018
TURISMO RECEPTOR		1,481,748	1,605,358	1,634,679	1,738,317	1,822,003	1,886,398	1,972,854	2,051,653	2,246,618	2,535,681
Turistas (Visitantes que pernoctan)	Miles	1,090,926	1,149,561	1,184,497	1,254,724	1,282,792	1,345,165	1,401,598	1,433,613	1,556,069	1,677,292
Excursionistas	Miles	390,822	455,797	450,182	483,593	539,211	541,234	571,256	618,040	690,550	858,369
PRINCIPALES MERCADOS TURISTICOS											
TOTAL	Miles	1,090,926	1,149,561	1,184,497	1,254,724	1,282,792	1,345,165	1,401,598	1,433,613	1,556,069	1,677,292
Centro América	Miles	673,324	739,843	734,796	740,698	708,541	768,259	805,634	827,865	898,652	961,266
Norte América	Miles	371,280	356,608	368,641	443,075	482,211	488,547	505,078	507,299	548,541	606,745
Sur América	Miles	19,861	23,704	33,249	32,897	46,337	43,701	44,991	45,879	50,901	50,646
Europa	Miles	18,842	19,919	33,891	25,744	32,344	29,982	30,223	32,723	39,652	41,361
Resto del Mundo	Miles	7619	9487	13920	12310	13,359	14,676	15,672	19,848	18,323	17,275
PRINCIPALES PAISES EMISORES											
TOTAL	Miles	1,090,926	1,149,561	1,184,497	1,254,724	1,282,792	1,345,165	1,401,598	1,433,613	1,556,069	1,677,292
Guatemala	Miles	462,944	518,957	535,245	537,612	465,055	511,829	530,531	524,758	558,371	605,823
Honduras	Miles	138,104	145,868	126,446	136,451	171,763	177,777	202,339	220,582	250,131	263,162
Nicaragua	Miles	42,844	43,488	40,755	32,566	32,937	33,931	28,262	29,027	30,711	38,845
Costa Rica	Miles	17,714	18,443	20,300	20,306	25,150	27,981	28,737	33,424	41,669	36,112
Estados Unidos	Miles	327,314	318,569	320,737	396,909	422,811	431,792	447,628	452,329	477,257	540,174
México	Miles	17,633	17,607	19,699	15,950	27,489	27,567	32,654	31,383	40,848	37,100
Canadá	Miles	26,333	20,432	28,205	30,216	31,911	29,188	24,796	23,587	30,436	29,470
Alemania	Miles	1,968	2,020	4,993	3,265	5,440	4,123	3,532	3,398	4,966	4,485
España	Miles	5,496	5,843	10,620	8,624	7,788	7,850	8,565	9,288	16,040	13,229
Otros Países	Miles	50,576	58,334	77,497	72,825	92,448	93,126	94,554	105,837	105,640	108,891
LLEGADAS POR MEDIO DE TRANSPORTE											
TOTAL	Miles	1,090,926	1,149,561	1,184,497	1,254,724	1,282,792	1,345,165	1,401,598	1,433,613	1,556,069	1,677,292
Via Aérea	Miles	429,946	426,171	469,591	541,121	589,113	591,268	598,805	615,844	642,476	727,385
Via Terrestre	Miles	660,980	723,390	714,906	713,603	693,679	753,897	802,793	817,769	913,333	949,907
Via Marítima	Miles	0	0	0	0	0	0	0	0	260	0
Cruceros (numero de personas) *	Miles	0	2,365	650	1,058	1,733	2,424	686	1,105	7,209	2,917
Numero de buques de pasajeros *		0	4	2	3	2	4	3	4	8	4
TURISMO EMISOR											
Salvadoreños que Viajan al Extranjero	Miles	1,345,300	1,421,304	1,469,372	1,462,433	1,514,868	1,514,945	1,617,626	1,803,744	1,870,936	1,788,218
ALOJAMIENTO **											
Hoteles		394	394	402	408	408	465	465	465	465	777
Habitaciones	HA	8,298	8,282	8,373	8,805	8,805	9,261	9,261	9,261	9,261	10,265
Plazas Cama	HA	14,037	14,061	14,286	15,862	15,862	16,660	16,660	16,660	16,660	18,035
Tasa de Ocupación	Por Ciento	62.9	63.8	65.3	66.3	69.7	65.1	65.7	61.9	61.4	60.8
Estadía promedio	Noches	2.9	2.8	2.9	2.9	2.9	2.9	2.9	2.6	1.9	2.1
ASPECTOS ECONÓMICOS DEL TURISMO											
Total ingreso por concepto de turismo	Millones US\$	516,632,502	518,034,842	615,151,460	771,550,700	893,838,502	1,107,434,438	1,169,454,328	1,183,434,176	1,265,090,472	1,532,612,867
Ingreso por turistas (con pernocta)	Millones US\$	503,525,550	499,408,765	597,158,899	751,560,737	867,571,986	1,073,485,831	1,121,334,098	1,136,994,652	1,209,836,414	1,460,746,910
Ingreso por excursionista (sin pernoctación)	Millones US\$	13,106,952	18,626,077	17,992,561	19,989,963	26,266,516	33,948,607	48,120,230	46,439,524	55,254,058	71,865,957
Producto Interno Bruto 1/	Millones US\$	17,601.6	18,447.9	20,283.8	21,386.2	21,977.4	22,585.8	23,166.0	23,912.2	24,805.4	26,057
Relación Turismo / PIB	Por Ciento	2.5%	2.4%	2.7%	3.2%	3.7%	4.4%	4.5%	4.95%	5.1%	5.9%

1/ Fuente: Banco Central de Reserva, PIB preliminar
CORPORACION SALVADOREÑA DE TURISMO
Datos de Ingreso 2007 son ajustes efectuados con Banco Central producto de una consultoría.
los datos de ocupación 2009-2017 su fuente es DATA TUR El Salvador de igual forma la estadía promedio en hoteles
2/ Fuente: Cega 2007-2016 son pasajeros y 2017 son cruceristas y su fuente es Migración
PIB: preliminar con la nueva base publicada por BCR, el 23 de marzo de 2018
Nota: Toda la serie fue modificada 2009-2017, respecto a los nuevos datos publicados por BCR.
Fuente: Llegadas de visitantes internacionales - encuesta de conteos de visitantes internacionales
2007-2018 CORSATUR, AARALDI; IT CORNER; SPSS SA DE CV



ANEXO 2

COMPARATIVO DE LLEGADAS DE TURISTAS Y EXCURSIONISTAS INTERNACIONALES Y VISITANTES
ENERO-DICIEMBRE 2017/2018

MES	EXCURSIONISTAS				TURISTAS				VISITANTES		VARIACION ABSOLUTA 2017-2016	VARIACION RELATIVA 2017-2016
	2017	2018	VARIACION ABSOLUTA	VARIACION RELATIVA	2017	2018	VARIACION ABSOLUTA	VARIACION RELATIVA	2017	2018		
ENE	55,249	52,583	-2,667	-4.8%	123,022	126,296	3,274	2.7%	178,271	178,879	608	0.3%
FEB	58,417	66,230	7,813	13.4%	103,206	115,887	12,681	12.3%	161,623	182,117	20,494	12.7%
MAR	61,732	91,507	29,775	48.2%	113,600	142,858	29,258	25.8%	175,332	234,364	59,033	33.7%
ABR	52,333	75,235	22,902	43.8%	127,686	124,410	-3,277	-2.6%	180,019	199,645	19,626	10.9%
MAY	58,196	78,840	20,644	35.5%	114,145	121,473	7,328	6.4%	172,341	200,313	27,972	16.2%
JUN	60,021	62,988	2,967	4.9%	136,134	152,962	16,828	12.4%	196,155	215,950	19,795	10.1%
JUL	57,259	67,949	10,689	18.7%	147,254	166,758	19,504	13.2%	204,514	234,707	30,193	14.8%
AGO	44,540	56,068	11,528	25.9%	147,862	172,832	24,969	16.9%	192,402	228,899	36,497	19.0%
SEP	48,206	58,596	10,390	21.6%	103,207	114,747	11,540	11.2%	151,413	173,343	21,930	14.5%
OCT	66,048	81,108	15,060	22.8%	112,862	118,054	5,192	4.6%	178,910	199,162	20,252	11.3%
NOV	62,152	71,532	9,380	15.1%	135,654	143,144	7,490	5.5%	197,806	214,676	16,870	8.5%
DIC	66,396	95,733	29,337	44.2%	191,436	177,872	-13,564	-7.1%	257,832	273,605	15,773	6.1%
TOTAL	690,550	858,369	167,820	24.3%	1,556,069	1,677,292	121,223	7.8%	2,246,618	2,535,661	289,043	12.9%

Fuente: Encuesta de movimientos turísticos en fronteras terrestres y aeropuertos internacionales de El Salvador y puerto de Acajutla CORSATUR-SPSS SA DE CV 2016-2018

ANEXO 3

LLEGADA DE TURISTAS INTERNACIONALES POR VIA UTILIZADA 2017-2018

Vía / Frontera	DICIEMBRE		Var. %	Part. %	ENERO - DICIEMBRE		Var. %	Part. %
	2017	2018			2017	2018		
Terrestre	115,724	89,071	-23.0	50.1	913,333	949,907	4.00	56.6
Chinamas	37,929	30,110	-20.6	16.9	288,301	337,168	17.0	20.1
San Cristobal	6,618	4,558	-31.1	2.6	66,309	63,717	-3.9	3.8
Hachadura	26,123	22,386	-14.3	12.6	231,461	208,570	-9.9	12.4
Anguiatu	29,863	4,989	-83.3	2.8	68,018	57,868	-14.9	3.5
El Amatillo	11,929	21,830	83.0	12.3	173,970	202,363	16.3	12.1
El Poy	3,262	5,198	59.4	2.9	85,275	80,222	-5.9	4.8
Aerea	75,712	88,801	17.3	49.9	642,476	727,385	13.2	43.4
Aerop. I. El Salvador	74,786	88,507	18.3	49.8	633,388	719,997	13.7	42.9
Ilopango *	926	294	0.0	0.2	9,088	7,388	-18.7	0.44
Marítimo *	0	0	0.0	0.0	0	0	0.0	0.0
La Unión	0	0	0.0	0.0	0	0	0.0	0.00
Acajutla	0	0	0.0	0.0	0	0	0.0	0.00
Puerto Barrilla	0	0	0.0	0.0	0	0	0.0	0.00
Punta Gorda	0	0	0.0	0.0	0	0	0.0	0.00
Bahía del Sol	0	0	0.0	0.0	0	0	0.0	0.00
Total	191,436	177,872	-7.1	100.0	1,555,809	1,677,292	7.8	100.0

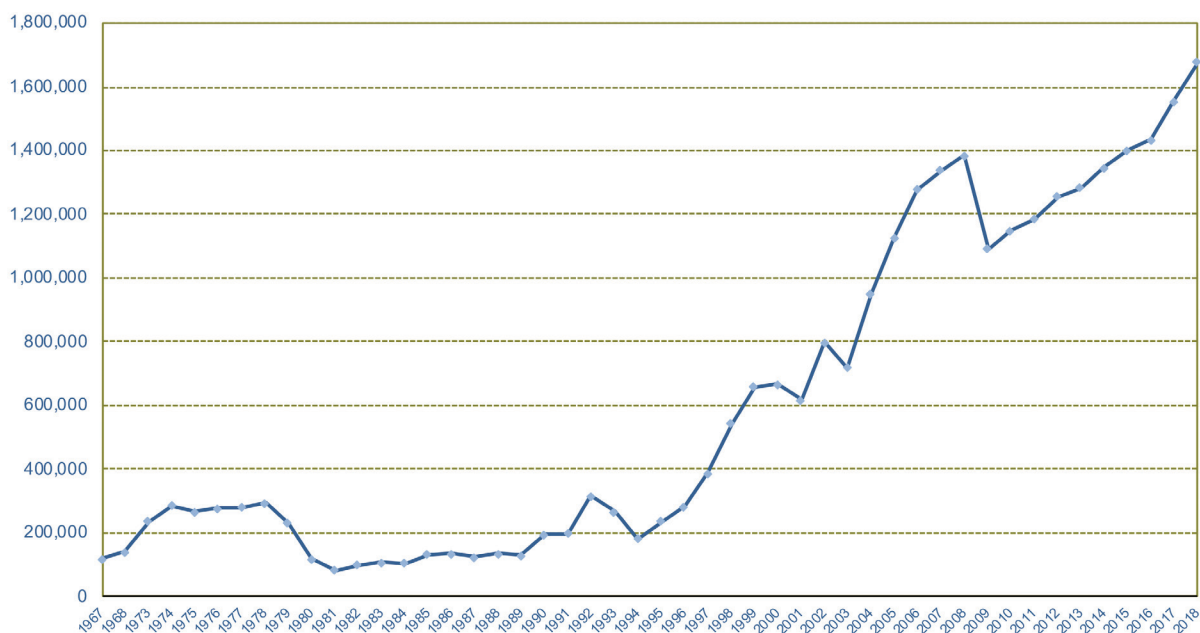
Fuente: Encuesta de movimientos turísticos en fronteras terrestres y aeropuertos internacionales de El Salvador y puerto de Acajutla CORSATUR-SPSS SA DE CV 2016-2018

ANEXO 4

EL SALVADOR: SERIE HISTÓRICA DE LLEGADA

AÑOS	TURISTAS	% VAR.	AÑOS	TURISTAS	% VAR.	AÑOS	TURISTAS	%VAR	AÑOS	TURISTAS	%VAR
1967	118,433	-	1984	104,477	-1.5	2001	616,888	-7.6	2018	1,677,292	7.8
1968	141,579	19.5	1985	133,208	27.5	2002	798,243	29.4			
1969	134,160	-5.2	1986	133,944	0.6	2003	719,963	-9.8			
1970	137,804	2.7	1987	124,687	-6.9	2004	950,745	32.1			
1971	167,229	21.4	1988	134,024	7.5	2005	1,127,141	18.6			
1972	174,494	4.3	1989	130,602	-2.6	2006	1,278,924	13.5			
1973	236,137	35.3	1990	194,268	48.7	2007	1,338,543	4.7			
1974	285,415	20.9	1991	198,918	2.4	2008	1,384,773	3.5			
1975	266,016	-6.8	1992	314,482	58.1	2009	1,090,926	-21.2			
1976	277,896	4.5	1993	267,425	-15.0	2010	1,149,561	5.4			
1977	278,761	0.3	1994	181,332	-32.2	2011	1,184,497	3.0			
1978	293,080	5.1	1995	235,007	29.6	2012	1,254,724	5.9			
1979	230,889	-21.2	1996	282,835	20.4	2013	1,282,792	2.2			
1980	118,005	-48.9	1997	387,052	36.8	2014	1,345,165	4.9			
1981	81,847	-30.6	1998	541,863	40.0	2015	1,401,598	4.2			
1982	98,981	20.9	1999	658,191	21.5	2016	1,433,613	2.3			
1983	106,090	7.2	2000	667,315	20.7	2017	1,556,069	8.5			

FUENTE: 1967-2006-DIRECCIÓN GENERAL DE MIGRACIÓN, CORSATUR, ISTU, 2007-2018 CORSATUR, ARALDI, IT CORNER, SPSS SA DE CV



CORPORACIÓN SALVADOREÑA DE TURISMO- CORSATUR



ANEXO 5

EL SALVADOR: LLEGADA MENSUAL SEGÚN PAIS DE RESIDENCIA
AÑO: 2018

PAIS/MES	ENE	FEB	MAR	ABR	MAY	JUN	JUL	AGO	SEP	OCT	NOV	DIC	TOTAL	%
CENTRO AMERICA	69,796	66,418	80,014	76,847	70,835	83,385	93,880	113,368	72,988	66,350	79,415	87,970	961,266	57.3
Guatemala	50,066	40,505	50,190	46,724	43,335	56,762	53,416	68,672	45,683	35,214	55,207	60,010	605,823	36.1
Honduras	13,640	19,483	23,497	23,557	19,430	20,158	32,803	31,859	20,368	20,148	17,051	21,189	283,162	15.7
Nicaragua	1,639	1,847	2,202	2,243	2,672	2,790	3,293	8,098	3,373	6,207	2,585	1,896	38,845	2.3
Costa Rica	3,206	2,429	2,641	3,234	4,126	2,329	3,116	2,619	2,519	3,548	3,138	3,207	36,112	2.2
Panamá	1,112	2,101	1,351	1,011	1,188	1,242	1,138	1,968	920	1,147	1,307	1,258	15,742	0.9
Belize	114	74	135	78	84	85	114	153	125	86	126	409	1,582	0.1
NORTE AMERICA	47,719	41,180	50,722	39,192	42,627	58,115	63,879	50,912	33,745	43,644	54,095	80,915	606,745	36.2
Estados Unidos de América	38,665	36,195	44,188	35,734	36,491	54,389	59,418	46,674	30,773	37,761	47,090	72,795	540,174	32.2
México	5,357	1,775	3,419	1,599	4,338	2,357	2,187	2,385	1,635	4,135	4,376	3,538	37,100	2.2
Canadá	3,697	3,211	3,115	1,859	1,798	1,369	2,273	1,853	1,337	1,747	2,629	4,583	29,470	1.8
SUR AMERICA	4,471	3,748	4,533	4,349	4,343	3,821	4,412	4,561	4,324	3,982	4,318	3,784	50,646	3.0
Argentina	664	431	1,166	324	285	243	359	341	237	283	289	317	4,940	0.3
Brasil	545	423	488	640	736	564	515	586	551	428	605	275	8,354	0.4
Colombia	1,528	1,255	1,293	1,851	1,406	1,423	1,602	1,417	1,484	1,367	1,459	1,305	17,390	1.0
Otros Países de America	1,733	1,639	1,589	1,534	1,816	1,591	1,936	2,216	2,052	1,903	1,965	1,887	21,961	1.3
CARIBE	276	292	233	332	300	522	334	432	377	509	473	361	4,434	0.3
Cuba	143	110	92	143	102	267	130	169	152	138	208	138	1,812	0.1
República Dominicana	91	123	92	134	115	140	153	168	162	263	155	182	1,777	0.1
Otros Caribe	36	59	49	55	83	115	51	75	63	108	110	41	845	0.1
EUROPA	3,231	3,268	6,404	2,561	2,050	5,457	3,168	2,643	2,313	2,683	3,656	3,927	41,361	2.5
Alemania	363	419	315	878	300	177	376	200	230	329	347	530	4,485	0.3
España	681	565	3,512	614	702	1,843	979	808	909	690	782	1,145	13,229	0.8
Estonia	9	14	3	2	6	10	7	4	3	2	7	7	74	0.0
Francia	280	300	278	205	165	1,855	491	278	123	241	393	427	5,035	0.3
Italia	377	275	444	261	260	581	412	560	348	347	427	574	4,886	0.3
Reino Unido	178	518	501	123	177	154	182	190	143	135	198	271	2,770	0.2
Otros Europa	1,323	1,178	1,351	478	439	836	720	606	557	938	1,503	973	10,901	0.6
AFRICA	30	38	45	38	43	57	59	212	48	91	49	50	760	0.0
ASIA ORIENTAL Y MERIDIONAL	563	546	742	1,412	899	1,409	722	492	763	581	862	452	8,973	0.5
Japón	112	121	129	94	80	72	319	90	70	87	122	88	1,384	0.1
Rep. de Corea	110	103	71	62	424	51	69	56	261	52	104	81	1,445	0.1
Taiwan	0	0	0	0	0	0	0	0	0	0	0	0	0	0.0
Otros Asia	341	322	542	786	394	1,286	334	346	432	442	636	263	6,144	0.4
OCEANIA	217	396	164	149	377	196	304	212	188	215	276	414	3,108	0.2
TOTAL	126,296	115,887	142,858	124,880	121,473	152,962	166,758	172,832	114,747	118,054	143,144	177,872	1,677,292	100.0

Fuente: Encuesta de movimientos turísticos en fronteras terrestres y aeropuertos de El Salvador y Puerto de Acajutla. CORSATUR-SPSS SA DE CV 2016-2018

ANEXO 5-1

EL SALVADOR: CRECIMIENTO MEDIO EN LLEGADAS
AÑOS: 2009-2018

Meses	2009	2010	2011	2012	2013	2014	2015	Crecimiento Medio Mensual 05/15	2016	Crecimiento Medio Mensual 05/16	2017	Variación Relativa 16/15	2018	Variación Relativa 17/18
Enero	100,793	91,862	99,609	105,097	107,800	97,076	105,141	1.8%	108,164	2.0%	123,022	13.7%	126,296	2.7%
Febrero	77,997	87,004	86,032	91,958	96,115	99,790	106,602	6.2%	109,890	6.0%	103,205	-6.1%	115,887	12.3%
Marzo	88,737	99,680	97,057	103,846	107,887	106,372	103,632	1.1%	110,855	1.8%	113,600	2.5%	142,858	25.8%
Abril	96,696	90,860	94,155	88,555	97,772	124,511	114,761	4.4%	107,436	3.1%	127,686	18.8%	124,410	-2.6%
Mayo	72,117	95,898	89,647	94,612	90,196	113,444	122,767	5.4%	116,025	4.0%	114,145	-1.6%	121,473	6.4%
Junio	81,649	103,202	90,017	116,626	104,314	114,283	125,973	1.9%	125,576	1.7%	136,134	8.4%	152,962	12.4%
Julio	100,440	99,670	101,967	108,982	118,349	124,334	124,831	1.8%	131,609	2.3%	147,254	11.9%	166,758	13.2%
Agosto	92,415	104,857	110,753	109,544	116,601	112,814	129,220	3.1%	133,887	3.2%	147,862	10.4%	172,832	16.9%
Septiembre	83,902	79,526	86,899	88,669	85,638	91,970	94,733	1.4%	92,860	1.0%	103,207	11.1%	114,747	11.2%
Octubre	76,943	80,698	82,734	91,277	88,883	85,011	90,807	0.8%	102,923	2.2%	112,862	9.7%	118,054	4.6%
Noviembre	94,196	90,954	102,395	106,172	114,547	113,866	118,927	2.2%	127,724	2.9%	135,654	6.2%	143,144	5.5%
Diciembre	125,041	125,350	143,232	149,386	154,691	161,695	164,203	3.5%	166,665	3.3%	191,436	14.9%	177,872	-7.1%
TOTAL	1,090,926	1,149,561	1,184,497	1,254,724	1,282,792	1,345,165	1,401,598	2.7%	1,433,613	2.7%	1,556,069	8.5%	1,677,292	7.8%

Fuente: Encuesta de movimientos turísticos en fronteras terrestres y aeropuertos de El Salvador y Puerto de Acajutla. CORSATUR- ARALDI, IT CORNER Y SPSS SA DE CV 2016-2018

ANEXO 6

SERIE HISTÓRICA DE LLEGADAS DE TURISTAS A EL SALVADOR, SEGÚN PAIS DE RESIDENCIA
AÑOS: 1967-2018

Años	Guatemala	Honduras	Nicaragua	Costa Rica	Panamá	Belice	EELUU	México	Canadá	Alemania	España	Sur Amer.	Caribe	Otras Nac.	TOTAL	Variación relativa con respecto año anterior
TOTAL	9,767,176	3,437,064	1,943,755	880,662	295,300	55,948	6,313,348	684,676	482,221	159,503	246,635	703,706	80,984	1,143,365	27,750,614	%
1967	40,009	15,310	11,435	7,040	1,615	10	20,664	6,230	1,011	2,064	1,732	4,689	515	6,049	118,433	
1968	51,615	17,515	12,993	8,058	1,720	10	25,808	6,581	1,110	2,379	1,991	4,780	600	6,419	141,579	19.5
1969	48,959	8,850	14,027	10,465	1,978	0	25,396	6,208	1,872	2,203	1,492	4,899	440	7,371	134,160	-5.2
1970	58,668	79	22,965	10,294	1,735	47	22,303	5,938	1,256	1,883	1,637	4,525	301	5,983	137,804	2.7
1971	74,472	82	23,960	13,752	2,378	47	26,290	7,456	1,521	2,418	1,888	5,431	351	7,163	167,229	21.4
1972	73,969	431	24,516	14,539	2,644	28	29,227	7,853	1,922	2,579	1,963	6,333	506	7,984	174,494	4.3
1973	121,547	1,115	27,780	15,441	3,664	36	34,010	11,292	2,987	2,265	2,486	5,419	666	7,429	236,137	35.3
1974	125,653	2,364	27,009	17,673	7,684	838	40,937	20,050	4,123	4,484	2,989	12,475	3,907	15,229	285,415	20.9
1975	99,907	10,816	37,683	21,063	6,534	287	43,090	14,742	2,891	3,662	2,619	10,414	899	11,409	266,016	-6.8
1976	92,314	7,901	43,175	23,088	5,484	558	60,294	10,293	3,575	3,768	2,492	10,211	1,170	13,573	277,896	4.5
1977	84,059	8,904	53,439	28,476	6,194	977	47,839	10,721	3,498	2,892	2,299	11,661	1,206	16,596	278,761	0.3
1978	96,694	9,703	50,536	32,009	4,651	663	45,656	10,375	3,342	3,227	2,875	13,717	1,241	18,391	293,080	5.1
1979	78,388	18,070	51,775	16,689	3,165	995	28,299	7,875	1,779	1,398	1,279	9,689	807	10,681	230,889	-21.2
1980	43,336	15,322	19,021	14,109	1,206	650	7,280	5,416	897	824	621	4,474	371	4,478	118,005	-48.9
1981	41,872	14,335	1,998	6,722	618	89	5,756	1,832	335	1,139	721	2,283	125	4,022	81,847	-30.6
1982	48,572	19,749	1,413	5,988	816	143	9,649	2,085	467	1,232	1,044	3,413	173	4,237	98,981	20.9
1983	47,829	24,033	1,735	4,379	823	222	13,295	2,565	499	1,317	1,058	3,562	216	4,557	106,090	7.2
1984	41,369	20,847	2,004	3,711	908	202	18,893	3,223	608	1,562	1,332	4,048	291	5,479	104,477	-1.5
1985	43,882	33,635	8,196	3,496	1,160	301	22,580	3,821	1,005	1,772	1,509	4,681	754	6,416	133,208	27.5
1986	50,838	22,572	7,155	4,573	1,228	258	25,601	4,679	1,021	1,960	1,521	4,849	719	6,970	133,944	0.6
1987	43,742	17,222	4,821	4,990	1,389	290	28,037	5,823	1,280	2,203	1,694	5,595	379	7,262	124,687	-6.9
1988	38,538	12,800	8,590	6,271	1,489	306	38,075	6,012	1,784	2,454	2,105	6,692	474	8,434	134,024	7.5
1989	35,779	18,333	10,806	5,633	1,880	284	32,489	5,021	1,255	2,079	1,850	7,130	507	7,576	130,602	-2.6
1990	69,530	40,101	5,997	6,161	1,672	367	44,450	6,633	1,970	2,237	1,920	5,235	430	7,565	194,268	48.7
1991	63,457	25,123	16,136	7,789	2,145	590	51,878	7,092	3,144	2,813	2,385	6,741	560	9,075	198,918	2.4
1992	110,032	32,675	30,243	13,369	3,323	636	74,601	10,391	4,420	3,999	4,996	9,999	957	14,841	314,482	58.1
1993	66,674	27,181	26,251	12,006	3,646	637	76,181	10,724	5,796	3,923	5,106	10,256	1,195	15,849	267,425	-15.0
1994	34,385	17,837	9,603	9,794	3,518	659	58,240	8,582	5,238	3,648	4,617	9,079	968	15,164	181,332	-32.2
1995	33,050	13,102	9,521	12,464	3,800	823	99,229	11,481	9,735	4,086	6,759	10,952	1,041	18,984	235,007	29.6
1996	54,210	20,644	14,104	19,487	9,050	1,130	88,905	11,276	8,855	5,163	8,242	15,778	1,369	24,612	262,835	20.4
1997	83,685	35,515	24,546	19,919	6,883	1,442	123,355	19,737	9,052	6,415	8,779	16,607	1,468	26,649	387,052	36.8
1998	163,485	84,299	60,735	28,804	10,498	5,197	97,838	19,912	9,282	5,615	7,631	16,471	1,638	30,457	541,863	40.0
1999	205,559	113,268	60,727	23,257	6,938	2,020	143,614	21,007	12,722	5,922	9,810	5,412	1,520	46,445	658,191	21.5
2000	229,709	127,569	61,067	24,391	7,595	2,058	120,049	18,832	9,691	4,815	8,298	2,897	405	49,919	667,315	1.4
2001	239,944	95,655	49,903	19,205	5,262	2,147	109,273	16,207	9,155	228	8,308	1,028	6,112	54,461	616,888	-7.6
2002	316,859	115,172	100,196	22,794	6,323	1,894	140,878	18,021	10,112	2,748	8,996	485	12	53,761	796,243	29.4
2003	276,327	87,834	90,779	22,248	6,791	1,809	150,910	16,962	10,631	4,359	8,414	16,411	1,251	25,237	719,963	-9.8
2004	320,763	126,324	138,976	28,908	8,928	2,674	22,853	22,617	14,607	4,725	9,124	19,505	1,993	228,748	950,745	32.1
2005	382,673	198,333	162,377	33,905	10,074	2,889	231,806	24,456	16,042	4,511	9,091	21,415	2,046	27,523	1,127,141	18.6
2006	519,670	253,586	120,871	33,198	9,952	2,537	227,576	23,255	21,186	3,993	8,512	25,666	2,480	26,445	1,278,927	13.5
2007	488,453	189,453	113,883	44,782	13,319	2,770	320,296	32,418	33,827	5,671	12,003	41,044	4,804	36,818	1,338,543	4.7
2008	537,578	213,075	96,956	27,668	11,912	2,342	361,856	28,999	32,050	4,128	8,543	27,137	3,249	29,278	1,384,773	3.5
2009	462,944	138,104	42,844	17,714	10,106	1,611	327,314	17,633	26,333	1,968	5,496	19,861	2,452	16,545	1,090,926	-21.2
2010	518,957	145,868	43,488	18,443	10,579	2,508	318,569	17,607	20,432	2,020	5,843	23,704	2,602	18,941	1,149,561	5.4
2011	535,245	126,446	40,755	20,300	10,733	1,317	320,737	19,699	28,205	4,993	10,620	33,249	3,086	29,112	1,184,497	3.0
2012	537,612	136,451	32,566	20,306	11,479	2,284	396,909	15,950	30,216	3,265	8,624	32,897	3,078	23,087	1,254,724	5.9
2013	465,055	171,763	32,937	25,150	12,263	1,374	422,811	27,489	31,911	5,440	7,788	46,337	4,590	27,884	1,282,792	2.2
2014	511,829	177,777	33,931	27,981	14,808	1,932	431,792	27,567	29,188	4,123	7,850	43,701	4,399	28,286	1,345,165	4.9
2015	530,531	202,339	28,262	28,737	14,222	1,543	447,628	32,654	24,796	3,532	8,565	44,991	4,877	28,920	1,401,596	4.2
2016	524,758	220,582	29,027	33,424	18,518	1,557	452,329	31,383	23,587	3,986	9,288	45,879	5,783	34,101	1,433,613	2.3
2017	568,371	250,131	30,711	41,689	16,384	1,406	477,257	40,848	30,436	4,966	16,040	50,901	4,273	32,896	1,566,069	8.5
2018	605,823	263,162	38,845	36,112	15,742	1,582	540,174	37,100	29,470	4,485	13,229	50,646	4,434	36,487	1,677,292	7.8

Fuente: Encuesta de movimientos turísticos en fronteras terrestres y aeropuertos de El Salvador y Puerto de Acajutla. CORSATUR-SPSS SA DE CV 2016-2018



ANEXO 7

EL SALVADOR: LLEGADAS DE TURISTAS POR AÑO, SEGÚN PAÍS DE RESIDENCIA

AÑOS: 1998-2018

Nacionalidad	1998	1999	2000	2001	2002	2003	2004	2005	2006	2007	2008	2009	2010	2011	2012	2013	2014	2015	2016	2017	2018
Centro América	353,018	411,769	452,409	412,116	563,230	485,737	626,573	790,251	939,814	852,660	889,531	673,324	739,843	734,796	740,698	708,541	768,259	805,634	827,865	898,652	961,266
Guatemala	163,485	205,559	229,709	239,944	316,859	276,327	320,753	382,673	519,670	488,453	537,578	462,944	518,957	535,245	537,612	465,055	511,829	530,531	524,758	558,371	605,823
Honduras	84,299	113,268	127,569	95,655	115,172	87,834	128,324	198,333	255,586	189,453	213,075	138,104	145,868	126,446	136,451	171,763	177,777	202,339	220,582	250,131	283,162
Nicaragua	60,735	60,727	61,087	49,903	100,198	90,779	139,976	162,377	120,871	113,983	96,956	42,844	43,488	40,755	32,566	32,937	33,931	28,282	29,027	30,711	38,945
Costa Rica	28,804	23,257	24,391	19,205	22,784	22,248	28,908	33,905	44,782	33,198	27,668	17,714	18,443	20,300	20,306	25,150	27,981	28,737	33,424	41,669	36,112
Panamá	10,498	6,938	7,595	5,282	6,323	6,791	8,528	10,074	9,952	13,319	11,912	10,106	10,579	10,733	11,479	12,283	14,808	14,222	18,518	16,364	15,742
Bolivia	5,197	2,020	2,058	2,147	1,894	1,809	2,674	2,889	2,537	2,770	2,342	1,611	2,508	1,317	2,284	1,374	1,932	1,543	1,557	1,406	1,582
 Norteamérica	127,032	177,343	148,572	134,635	169,011	178,503	260,077	272,304	272,017	386,543	422,907	371,280	356,608	368,641	443,075	482,211	488,547	505,078	507,299	548,541	606,745
Estados Unidos	97,838	143,614	120,049	109,273	140,878	150,910	222,853	231,806	227,576	320,298	361,858	327,314	318,569	320,737	396,909	422,811	431,792	447,628	452,329	477,257	540,174
México	19,912	21,007	18,832	16,207	18,021	16,982	22,617	24,456	23,255	32,418	28,999	17,633	17,607	19,699	15,950	27,489	27,667	32,654	31,383	40,848	37,100
Canadá	9,282	12,722	9,891	9,155	10,112	10,631	14,607	16,042	21,186	33,827	32,050	26,333	20,432	28,205	30,216	31,911	29,188	24,796	23,587	30,436	29,470
Suramérica	16,471	5,412	2,897	1,028	485	16,411	19,505	21,415	25,666	41,044	27,137	19,861	23,704	33,249	32,897	46,337	43,701	44,991	45,879	45,879	50,646
Argentina	0	0	0	0	0	3,286	3,817	4,269	4,448	5,807	4,291	2,673	2,501	3,727	2,524	2,950	3,271	3,548	5,999	4,940	0
Brasil	0	0	0	0	0	1,448	2,039	2,771	3,202	5,949	4,337	3,613	4,180	4,816	4,099	4,974	5,049	5,221	4,973	5,926	6,354
Colombia	0	0	0	0	0	4,276	4,522	5,065	5,876	9,103	6,661	5,987	7,898	12,062	14,913	17,428	17,104	16,540	17,123	18,106	17,390
Otros Sur América	0	0	0	0	0	7,389	9,127	9,310	12,140	20,285	11,848	7,618	9,325	12,644	11,361	20,985	17,995	19,959	20,234	20,870	21,961
El Caribe	1,639	1,520	405	6,112	12	1,251	1,993	2,046	2,480	4,804	3,249	2,452	2,602	3,086	3,078	4,590	4,399	4,877	5,783	4,273	4,434
Cuba	0	0	0	0	0	219	286	335	466	642	519	596	861	580	594	1,101	1,279	1,279	2,011	1,741	1,812
Rep Dominicana	0	0	0	0	0	758	1,095	1,198	1,235	2,285	2,009	1,321	1,292	1,947	1,475	2,689	2,589	2,589	2,712	2,571	1,777
Otros Caribe	0	0	0	0	0	274	612	779	1,877	721	534	449	659	1,009	800	886	886	886	1,201	911	845
 Europa	26,391	25,730	22,110	17,684	21,385	29,241	31,617	29,871	27,853	40,020	32,656	18,842	19,919	33,981	25,744	33,344	29,982	30,223	32,723	39,652	41,361
Alemania	5,615	5,922	4,815	2,28	2,748	4,359	4,511	3,993	5,671	4,128	4,993	3,265	5,440	4,123	3,532	3,398	4,966	4,485	4,813	3,074	4,485
España	7,631	9,810	8,288	8,308	8,996	8,414	9,124	9,091	8,512	12,003	8,543	5,468	5,843	10,560	8,524	7,788	7,560	8,566	9,288	16,040	13,229
Francia	4,288	3,565	3,324	3,448	3,382	2,635	1,632	794	836	2,302	2,063	1,780	1,332	3,023	2,239	3,456	3,125	2,873	6,132	4,580	5,035
Italia	4,741	3,679	3,160	3,112	3,419	3,308	4,056	3,800	3,273	4,448	3,054	2,843	2,275	5,228	3,611	3,582	3,380	3,600	4,514	3,955	4,866
Ruino Unido	4,116	2,754	2,513	2,588	2,820	2,948	3,194	2,665	2,267	3,249	2,176	1,027	759	1,919	1,639	1,970	2,151	2,531	2,667	2,386	2,770
Otros de Europa	0	0	0	0	0	7,577	8,866	9,010	8,972	12,347	12,692	5,728	7,490	8,108	6,366	10,108	9,353	9,122	6,722	7,726	10,975
 África	0	0	0	0	0	388	580	624	753	569	172	91	172	516	906	779	633	487	542	534	760
 Asia	4,681	4,145	3,154	3,288	4,034	7,004	8,124	8,002	8,117	9,944	7,390	3,265	4,927	7,504	5,848	5,699	7,514	8,292	11,459	11,039	8,973
Japón	2,072	2,934	1,960	2,435	2,691	2,088	2,277	1,989	2,170	3,615	1,882	863	839	3,184	2,544	1,183	3,262	3,795	4,813	3,074	1,984
Rep de Corea	0	0	0	0	0	1,792	2,175	2,346	1,434	1,582	771	683	896	1,112	574	627	582	748	723	2,151	1,445
Taiwan	0	0	0	0	0	1,301	1,704	1,740	1,409	1,605	308	2	0	0	0	0	0	0	0	0	0
Otros Asia	2,609	1,211	1,194	853	1,343	1,823	1,988	1,927	3,104	3,142	4,428	1,718	3,190	3,208	2,920	3,889	3,670	3,749	5,923	5,815	6,144
Oceania	0	0	0	0	0	1,397	2,276	2,628	2,224	2,959	1,730	1,811	1,786	2,814	2,477	2,280	2,130	2,016	2,064	2,476	3,108
 OTROS	12,631	32,272	37,768	42,205	40,106	0	0	0	0	0	1	0	0	0	0	0	0	0	0	0	1,677,292
 TOTAL	541,863	658,191	667,515	616,888	798,243	719,963	950,745	1,127,141	1,278,924	1,338,543	1,384,773	1,090,926	1,149,561	1,184,497	1,254,724	1,282,782	1,345,165	1,401,598	1,433,613	1,556,069	1,677,292

FUENTE: CORPORACIÓN SALVADOREÑA DE TURISMO, DIRECCIÓN GENERAL DE MIGRACIÓN, ISTU 1998-2006, ARAIDI- IT CORNER- SPSS SA DE CV 2007-2018

ANEXO 8

EL SALVADOR: VARIACIÓN PORCENTUAL LLEGADAS POR AÑO, SEGÚN PAÍS DE RESIDENCIA
AÑOS: 1998-2018

Nacionalidad	1998	1999	2000	2001	2002	2003	2004	2005	2006	2007	2008	2009	2010	2011	2012	2013	2014	2015	2016	2017	2018
Centro América	104.1	166	9.9	-8.9	36.7	-13.7	29.0	26.1	18.9	-9.3	4.3	-24.3	9.9	-0.7	0.8	-4.3	8.4	4.9	2.8	8.6	7.0
Guatemala	95.4	25.7	11.7	32.1	11.7	-12.8	16.1	19.3	35.8	-6.0	10.1	-13.9	12.1	3.1	0.4	-13.5	10.1	3.7	-1.1	6.4	8.5
Honduras	130.9	34.4	12.6	4.5	20.4	-23.7	43.8	57.0	27.9	-25.3	12.5	-35.2	5.6	-13.3	7.9	25.9	3.5	13.8	9.0	13.4	5.2
Nicaragua	147.4	0.0	0.6	-18.3	100.8	-9.4	53.1	16.8	-25.6	-5.8	-14.9	-55.8	1.5	-6.3	-20.1	1.1	3.0	-16.7	2.7	5.8	26.5
Costa Rica	44.6	-19.3	4.9	-21.3	18.6	-2.4	29.9	17.3	-2.1	34.9	-38.2	-36.0	4.1	10.1	0.0	23.9	11.3	2.7	16.3	24.7	-13.3
Panamá	52.5	-33.9	9.5	-30.7	20.2	7.4	31.5	12.8	-1.2	33.8	-10.6	-15.2	4.7	1.5	7.0	6.8	20.8	-4.0	30.2	-11.6	-3.8
Belize	260.4	-61.1	1.9	4.3	-11.8	-4.5	47.8	8.0	-12.2	9.2	-15.5	-31.2	55.6	-47.5	73.4	-39.8	40.7	-20.2	0.9	-9.7	12.6
Norte América	-16.5	39.6	-16.2	-9.4	25.5	5.6	45.7	4.7	-0.1	42.1	9.4	-12.2	-4.0	3.4	20.2	8.8	1.3	3.4	0.4	8.1	10.6
Estados Unidos	-20.7	46.8	-16.4	-9.0	28.9	7.1	47.7	4.0	-1.8	40.7	13.0	-9.5	-2.7	0.7	23.7	6.5	2.1	3.7	1.1	5.5	13.2
México	0.9	5.5	-10.4	-13.9	11.2	-5.9	33.3	8.1	-4.9	39.4	-10.5	-39.2	-0.2	11.9	-19.0	72.3	0.3	18.5	-3.9	30.2	-9.2
Canadá	2.5	37.1	-23.8	-5.5	10.5	5.1	37.4	9.8	32.1	59.7	-5.3	-17.8	-22.4	38.0	7.1	5.6	-8.5	-15.0	-4.9	29.0	-3.2
Sur América	11.6	-7.3	-46.5	-64.5	-52.8	3,283.7	18.9	9.8	19.9	59.9	-33.9	-28.8	19.4	40.3	-1.1	40.9	-5.7	3.0	2.0	10.9	-0.5
Argentina	0.0	0.0	0.0	0.0	0.0	0.0	15.7	11.8	4.2	30.6	-26.1	-37.7	-6.4	49.0	-32.3	16.9	20.4	-7.9	8.5	68.1	-17.7
Brasil	0.0	0.0	0.0	0.0	0.0	0.0	40.8	35.9	15.6	82.7	-25.9	-16.7	15.7	15.2	-14.9	21.4	1.5	3.4	-4.8	19.2	7.2
Colombia	0.0	0.0	0.0	0.0	0.0	0.0	5.8	12.0	16.0	54.9	-26.6	-10.6	29.2	56.7	23.6	16.9	-1.9	-3.3	3.5	5.7	-4.0
Otros Sur América	0.0	0.0	0.0	0.0	0.0	0.0	23.5	2.0	30.4	67.1	-41.6	-35.7	22.4	35.6	-10.1	84.7	-14.2	10.9	1.4	3.1	5.2
El Caribe	4.1	-11.5	-73.4	1,409.1	-99.8	10,325.0	59.3	2.7	21.2	93.7	-32.4	-24.5	6.1	18.6	-0.3	49.1	-4.2	10.9	18.6	-26.1	3.8
Cuba	0.0	0.0	0.0	0.0	0.0	0.0	30.6	17.1	39.10	37.77	-19.16	14.88	44.41	-32.64	2.41	85.35	-16.08	38.42	57.23	-13.43	4.1
Rep. Dominicana	0.0	0.0	0.0	0.0	0.0	0.0	44.5	9.4	3.1	85.0	-12.1	-34.2	-2.2	43.0	-20.1	82.3	-3.7	4.8	-5.21	-36.95	9.6
Otros Caribe	0.0	0.0	0.0	0.0	0.0	0.0	123.4	-16.2	51.85	140.95	-61.59	-25.94	-15.92	46.77	53.11	-20.70	10.74	0.00	35.55	-24.15	-7.2
Europa	-0.9	-2.5	-14.1	-20.0	20.8	36.9	8.1	-5.5	-6.8	43.7	-18.4	-42.3	5.7	70.1	-24.0	25.6	-7.3	0.8	8.3	21.2	4.3
Alemania	-12.5	5.5	-18.7	-95.3	1,105.3	58.6	8.4	-4.5	-11.5	42.0	-27.2	-52.3	2.6	147.2	-34.6	66.6	-24.2	-14.3	-3.8	46.1	-9.7
España	-13.1	28.6	-15.4	0.1	8.3	-6.5	8.4	-0.4	-6.4	41.0	-28.8	-35.7	6.3	81.8	-18.8	-9.7	0.8	9.1	8.4	72.7	-17.5
Francia	17.7	-16.9	-6.8	3.7	-1.9	-22.1	-38.1	-51.3	5.3	175.4	-10.4	-13.7	-25.2	127.0	-25.9	54.4	-9.6	-8.1	113.5	-25.3	9.9
Italia	5.8	-22.4	-14.1	-1.5	9.9	-3.2	22.6	-6.3	-13.9	35.9	-31.3	-6.9	-12.9	111.2	-30.9	-0.8	-5.6	6.5	5.4	1.4	23.0
Reino Unido	24.6	-33.1	-8.8	3.0	9.0	4.5	8.3	-16.6	-14.9	43.3	-33.0	-52.8	-26.1	152.8	-14.6	20.2	9.2	17.6	25.4	48.3	16.1
Otros de Europa	0.0	0.0	0.0	0.0	0.0	0.0	7.3	1.4	-0.4	37.6	2.8	-52.9	30.8	8.3	-21.5	58.8	-7.5	-2.5	-26.3	-64.5	42.1
Africa	0.0	0.0	0.0	0.0	0.0	0.0	57.6	7.6	20.7	-24.4	-69.8	-47.1	89.0	200.0	75.7	-14.0	-18.8	-23.1	11.3	-1.5	42.4
Asia	25.9	-11.5	-23.9	4.2	22.7	73.6	16.0	-1.5	1.4	22.5	-25.7	-55.8	50.9	52.3	-22.1	-2.5	31.9	10.3	38.2	-3.7	-18.7
Japón	-17.9	41.6	-33.2	2.2	10.5	-22.4	9.1	-12.6	9.1	66.6	-47.9	-54.1	-2.8	279.5	-26.1	-48.7	175.7	16.3	26.8	-36.1	-55.0
Rep de Corea	0.0	0.0	0.0	0.0	0.0	0.0	21.4	7.9	-38.9	10.3	-51.3	-11.4	31.1	24.1	-48.4	9.2	-7.2	28.5	-3.3	197.5	-32.8
Taiwan	0.0	0.0	0.0	0.0	0.0	0.0	31.0	2.1	-19.0	13.9	-80.7	-100.0	0.0	0.0	0.0	0.0	0.0	0.0	0.0	1.0	0.0
Otros Asia	0.0	0.0	-1.4	-28.6	57.4	35.7	8.0	-2.1	61.1	1.2	40.9	-61.2	85.6	0.6	-9.0	33.2	-5.6	2.1	58.0	-1.8	5.7
Oceania	0.0	0.0	0.0	0.0	0.0	0.0	62.9	15.5	-15.4	33.0	-41.5	4.7	-1.4	57.6	-12.0	-7.6	-7.0	-5.3	2.4	20.0	25.5
Otros Naciones	-0.7	155.5	17.0	11.3	-4.6	-100.0	0.0	0.0	0.0	0.0	0.0	0.0	0.0	0.0	0.0	0.0	0.0	0.0	0.0	0.0	0.0
TOTAL	40.0	21.5	1.4	-7.6	29.4	-9.8	32.1	18.6	13.5	4.7	3.5	-21.2	5.4	3.0	5.9	2.2	4.9	4.2	2.3	8.5	7.8

FUENTE: CORPORACIÓN SALVADOREÑA DE TURISMO, DIRECCIÓN GENERAL DE MIGRACIÓN, ISTU 1998-2006, ARALEDI- IT CORNER- SPSS SA DE CV 2007-2018



ANEXO 9

EL SALVADOR: LLEGADA MENSUAL DE TURISTAS SEGÚN PAIS DE RESIDENCIA. AÑOS: 2017 -2018

Pais/Mes	ene-17	ene-18	feb-17	feb-18	mar-17	mar-18	abr-17	abr-18	may-17	may-18	jun-17	jun-18	Total/17	Total/18	Dif.Rel.	Variación %
CENTRO AMERICA	75,223	69,796	61,235	66,418	62,551	80,014	72,024	76,847	68,857	70,835	66,004	83,385	405,893	447,296	41,402	10.20
Guatemala	40,703	50,086	35,358	40,505	42,095	50,190	45,831	46,724	51,977	43,335	45,124	56,782	281,089	287,621	26,532	10.16
Honduras	25,185	13,640	20,298	19,463	14,403	23,497	19,934	23,557	10,393	19,430	14,130	20,158	104,342	119,744	15,401	14.76
Nicaragua	2,515	1,639	2,007	1,847	1,910	2,202	1,362	2,243	2,367	2,872	2,262	2,790	12,423	13,393	971	7.81
Costa Rica	5,028	3,206	2,028	2,429	2,753	2,641	3,782	3,234	2,838	4,126	3,282	2,329	19,712	17,965	-1,747	-8.86
Panamá	1,747	1,112	1,437	2,101	1,332	1,351	1,042	1,011	1,214	1,188	1,114	1,242	7,886	8,004	118	1.49
Belize	45	114	107	74	57	135	73	78	67	84	92	85	441	569	128	29.04
NORTE AMERICA	39,769	47,719	34,726	41,180	39,519	50,722	46,430	39,192	37,843	42,627	56,659	58,115	253,948	279,554	25,607	10.08
Estados Unidos de América	32,042	38,665	30,897	36,195	34,729	44,188	41,824	35,734	31,466	36,491	51,796	54,389	222,754	245,662	22,907	10.28
México	4,564	5,357	1,388	1,775	1,654	3,419	1,670	1,599	4,481	4,338	1,835	2,357	15,591	18,844	3,252	20.86
Canadá	3,164	3,697	2,441	3,211	3,136	3,115	2,935	1,859	1,896	1,798	2,029	1,369	15,602	15,049	-553	-3.54
SUR AMERICA	3,786	4,471	3,371	3,748	4,839	4,533	3,446	4,349	4,041	4,343	4,086	3,821	23,569	25,265	1,696	7.19
Argentina	309	664	272	431	1,295	1,166	215	324	434	285	495	243	3,020	3,113	93	3.07
Brasil	296	545	413	423	456	486	440	640	488	736	464	564	2,557	3,394	837	32.74
Colombia	1,690	1,528	1,205	1,255	1,472	1,293	1,376	1,851	1,421	1,406	1,630	1,423	8,795	8,756	-39	-0.44
Otros Paises de America	1,491	1,733	1,481	1,639	1,616	1,589	1,415	1,534	1,698	1,916	1,497	1,591	9,198	10,002	805	8.75
CARIBE	297	270	336	292	567	233	249	332	424	300	425	522	2,298	1,949	-349	-15.19
Cuba	78	143	75	110	326	92	91	143	133	102	209	267	912	857	-55	-6.03
República Dominicana	160	91	210	123	121	92	107	134	147	115	133	140	878	695	-183	-20.84
Otros Caribe	59	36	51	59	120	49	51	55	144	83	83	115	508	397	-111	-21.85
EUROPA	3,167	3,231	2,786	3,268	4,290	6,404	3,944	2,561	1,813	2,050	7,980	5,457	23,980	22,970	-1,010	-4.21
Alemania	292	383	284	419	303	315	283	878	286	300	1,339	177	2,787	2,472	-315	-11.32
España	1,606	681	662	565	2,324	3,512	2,579	614	528	702	3,772	1,843	11,471	7,917	-3,553	-30.98
Francia	211	280	360	300	400	278	178	205	145	165	1,732	1,855	3,026	3,083	57	1.87
Italia	155	377	274	275	266	444	205	261	251	260	554	581	1,865	2,198	333	17.86
Reino Unido	180	178	608	518	169	501	128	123	105	177	129	154	1,319	1,651	333	25.22
Otros Europa	563	1,332	599	1,192	828	1,354	571	480	498	445	454	346	3,513	5,649	2,136	60.82
AFRICA	35	30	60	38	59	45	26	38	37	43	71	57	288	251	-37	-12.85
ASIA ORIENTAL Y MERIDIONAL	563	563	577	546	1,374	742	1,412	942	1,020	899	1,758	1,409	6,704	5,100	-1,604	-23.92
Japon	86	112	160	121	813	129	83	94	75	80	499	51	1,716	587	-1,129	-65.79
Rep. de Corea	92	110	88	103	91	71	826	62	585	424	60	72	1,742	842	-900	-51.67
Taiwan	0	0	0	0	0	0	0	0	0	0	0	0	0	0	0	0.00
Otros Asia	385	341	329	322	470	542	502	786	361	395	1,199	1,286	3,246	3,671	425	13.10
OCEANIA	182	217	114	396	400	164	156	149	110	377	150	196	1,112	1,499	387	34.80
TOTAL	123,022	126,296	103,205	115,886	113,600	142,858	127,686	124,416	114,145	121,473	136,134	152,962	717,793	783,885	66,092	9.21
Pais/Mes	jul-17	jul-18	ago-17	ago-18	sep-17	sep-18	oct-17	oct-18	nov-17	nov-18	dic-17	dic-18	Total/17	Total/18	Dif.Rel.	Variación %
CENTRO AMERICA	79,370	93,880	93,709	113,368	65,291	72,988	65,368	66,350	81,770	79,415	107,251	87,970	492,758	513,970	21,211	4.30
Guatemala	48,880	53,416	43,678	66,672	43,478	45,683	44,074	35,214	44,572	55,207	72,600	60,010	297,282	318,202	20,920	7.04
Honduras	23,108	32,803	41,358	31,859	14,954	20,368	13,461	20,148	27,341	17,051	25,588	21,189	145,789	143,418	-2,371	-1.63
Nicaragua	2,597	3,293	2,987	8,098	2,742	3,373	2,938	6,207	3,288	2,585	3,736	1,896	18,288	25,451	7,163	39.17
Costa Rica	3,408	3,116	3,136	2,619	2,969	2,519	3,577	3,548	4,982	3,138	3,885	3,207	21,956	18,147	-3,809	-17.35
Panamá	1,305	1,138	2,049	1,968	1,013	920	1,185	1,147	1,520	1,307	1,406	1,258	8,478	7,738	-740	-8.73
Belize	72	114	500	153	135	125	133	66	67	126	57	409	965	1,013	48	5.03
NORTE AMERICA	58,498	63,879	45,525	50,912	30,976	33,745	39,056	43,644	44,804	54,095	75,736	80,915	294,594	327,190	32,596	11.06
Estados Unidos de América	54,205	59,418	38,567	46,674	26,600	30,773	31,547	37,761	35,784	47,090	67,799	72,795	254,503	294,513	40,010	15.72
México	2,167	2,187	4,326	2,385	3,125	1,635	5,829	4,135	6,581	4,376	3,228	3,538	25,257	18,256	-7,001	-27.72
Canadá	2,126	2,273	2,631	1,853	1,250	1,337	1,680	1,747	2,439	2,629	4,708	4,583	14,834	14,421	-413	-2.78
SUR AMERICA	4,975	4,412	4,073	4,561	4,276	4,324	3,982	5,176	4,318	4,001	3,784	4,318	27,331	25,380	-1,951	-7.14
Argentina	454	359	265	341	366	237	595	283	782	289	517	317	2,979	1,827	-1,152	-38.68
Brasil	624	515	644	586	613	551	628	512	605	516	275	375	3,369	2,960	-409	-12.14
Colombia	1,714	1,602	1,288	1,417	1,469	1,484	1,560	1,387	1,786	1,459	1,494	1,305	9,311	8,834	-477	-5.12
Otros Paises de America	2,182	1,936	1,876	2,216	1,828	2,052	2,016	1,903	2,096	1,965	1,674	1,887	11,672	11,959	287	2.46
CARIBE	321	334	311	432	291	377	445	509	300	473	307	361	1,975	2,485	510	25.84
Cuba	125	130	102	189	124	152	191	138	139	208	148	138	829	955	126	15.20
República Dominicana	149	153	114	168	119	162	141	263	115	155	105	182	743	1,082	339	45.68
Otros Caribe	47	51	95	75	48	63	113	108	46	110	54	41	403	448	45	11.17
EUROPA	2,889	3,168	2,493	2,643	1,752	2,313	2,683	2,700	3,656	3,313	3,927	3,827	15,672	18,391	2,719	17.35
Alemania	309	378	283	200	290	230	322	329	475	347	499	530	2,179	2,014	-165	-7.58
España	949	979	1,021	808	584	909	541	690	679	782	795	1,145	4,569	5,312	743	16.25
Francia	488	491	210	278	88	123	192	241	205	393	370	427	1,553	1,952	399	25.68
Italia	429	412	388	560	216	348	26									

ANEXO 10

EL SALVADOR: LLEGADA COMPARATIVA MENSUAL DE TURISTAS, EXCURSIONISTAS Y VISITANTES AÑOS: 2016-2017

MES	EXCURSIONISTAS				TURISTAS				VISITANTES 2016	VISITANTES 2017	VARIACION ABSOLUTA 17/16	VARIACION RELATIVA 17/16
	2016	2017	VARIACION ABSOLUTA 17/16	VARIACION RELATIVA 17/16	2016	2017	VARIACION ABSOLUTA 17/16	VARIACION RELATIVA 17/16				
ENE	54,463	55,249	786	1.4%	108,164	123,022	14,858	13.7%	162,627	178,271	15,644	9.6%
FEB	52,465	58,417	5,952	11.3%	109,890	103,206	-6,684	-6.1%	162,355	161,623	-732	-0.5%
MAR	51,418	61,732	10,314	20.1%	110,855	113,600	2,745	2.5%	162,272	175,332	13,059	8.0%
ABR	39,439	52,333	12,894	32.7%	107,436	127,686	20,251	18.8%	146,875	180,019	33,144	22.6%
MAY	49,683	58,196	8,513	17.1%	116,025	114,145	-1,880	-1.6%	165,708	172,341	6,633	4.0%
JUN	55,253	60,021	4,768	8.6%	125,576	136,134	10,558	8.4%	180,830	196,155	15,326	8.5%
JUL	53,409	57,259	3,850	7.2%	131,609	147,254	15,645	11.9%	185,018	204,514	19,495	10.5%
AGO	32,674	44,540	11,866	36.3%	133,887	147,862	13,975	10.4%	166,561	192,402	25,841	15.5%
SEP	41,934	48,206	6,272	15.0%	92,860	103,207	10,347	11.1%	134,793	151,413	16,619	12.3%
OCT	58,148	66,048	7,901	13.6%	102,923	112,862	9,939	9.7%	161,071	178,910	17,839	11.1%
NOV	57,459	62,152	4,692	8.2%	127,724	135,654	7,931	6.2%	185,183	197,806	12,623	6.8%
DIC	71,695	66,396	-5,299	-7.4%	166,665	191,436	24,771	14.9%	238,360	257,832	19,472	8.2%
TOTAL	618,040	690,550	72,509	11.7%	1,433,613	1,556,069	122,455	8.5%	2,051,653	2,246,618	194,965	9.5%

Fuente: Encuesta de movimientos turísticos en fronteras terrestres y aeropuertos de El Salvador y Puerto de Acajutla. CORSATUR-SPSS SA DE CV 2016-2018

ANEXO 11

EL SALVADOR: LLEGADAS SEGÚN VÍA UTILIZADA Y PUERTO DE ENTRADA AÑOS: 1996-2018

VÍA UTILIZADA	1996	1997	1998	1999	2000	2001	2002	2003	2004	2005	2006	2007	2008	2009	2010	2011	2012	2013	2014	2015	2016	2017	2018
TOTAL	282,835	387,052	541,863	658,191	667,315	616,888	796,243	719,963	950,745	1,127,341	1,278,924	1,338,543	1,384,773	1,099,926	1,149,561	1,184,497	1,254,724	1,282,792	1,345,165	1,401,598	1,433,613	1,556,069	1,677,292
VÍA AEREA	163,739	206,216	189,257	229,967	233,627	223,910	252,689	261,889	449,149	499,054	482,527	526,722	489,625	429,946	426,171	469,591	541,121	589,113	591,268	598,805	615,844	642,476	727,385
EL SALVADOR	161,192	204,055	187,261	227,714	231,269	220,496	248,081	258,191	445,434	495,216	478,917	522,911	488,136	429,946	426,171	469,591	541,121	589,113	591,268	598,805	609,934	633,388	719,997
ILOPANGO	2,547	2,161	1,996	2,253	2,358	3,414	4,608	3,698	3,715	3,836	3,610	3,811	1,489	0	0	0	0	0	0	0	5,910	9,088	7,388
VÍA TERRESTRE	118,854	180,666	352,230	423,271	428,744	387,130	540,693	457,020	500,370	627,142	784,704	811,100	891,879	660,980	723,390	714,906	713,603	693,679	753,897	802,793	817,769	913,333	949,907
SUB TOTAL	33,738	47,671	57,894	64,923	58,037	96,116	144,914	136,265	107,624	133,456	178,725	264,074	228,817	187,536	243,267	248,459	253,783	177,844	221,564	248,391	239,119	288,301	337,168
SAN CRISTOBAL	18,936	27,032	40,433	62,213	89,633	75,233	74,192	52,820	68,743	93,844	114,733	61,003	74,374	34,508	28,528	33,276	27,983	48,248	60,431	55,538	66,122	66,309	63,717
LA HACHADURA	26,604	29,032	58,008	76,648	74,487	62,670	90,122	76,016	89,504	81,285	134,476	132,032	222,943	240,192	241,860	242,666	240,940	232,198	220,474	230,144	232,095	231,461	208,570
ANGUATÚ	3,773	9,866	33,657	34,756	31,677	27,083	35,590	33,402	36,491	43,044	55,512	34,035	38,754	24,467	25,227	27,717	26,554	35,241	36,223	32,735	27,085	68,018	57,868
EL AMATILLO	19,868	38,886	109,459	111,145	132,184	80,942	140,106	107,345	144,771	192,215	214,410	253,781	254,829	134,128	149,801	129,128	111,891	127,146	138,050	140,508	168,094	173,970	202,363
EL POY	9,981	18,016	49,814	53,886	42,728	45,186	55,769	51,172	53,237	83,298	96,848	66,175	72,162	40,150	34,707	33,660	52,452	73,001	77,155	95,477	85,255	85,275	80,222
EL COODO	5,954	10,173	2,965	**	**	**	**	**	**	**	**	**	**	**	**	**	**	**	**	**	**	**	**
LA VIRGEN	**	**	**	**	**	**	**	**	**	**	**	**	**	**	**	**	**	**	**	**	**	**	**
VÍA MARITIMA	242	170	376	4,953	4,944	5,848	4,861	1,054	1,226	945	1,693	721	3,269	0	0	0	0	0	0	0	260	0	
ACAJUTLA	0	0	0	3,797	3,089	4,094	3,409	75	184	3	95	5	2,725	0	0	0	0	0	0	0	260	0	
LA UNIÓN	242	170	376	1,156	1,855	525	770	361	653	485	273	216	186	0	0	0	0	0	0	0	0	0	
PUERTO BARRILAS	0	0	0	0	0	461	431	347	296	303	279	250	287	0	0	0	0	0	0	0	0	0	
PUNTA OGBSA	0	0	0	0	0	768	159	221	80	12	931	155	54	0	0	0	0	0	0	0	0	0	
BANJA DEL SOL	0	0	0	0	0	0	0	0	0	0	0	0	0	0	0	0	0	0	0	0	0	0	
CRUCEROS Y						888	1,144	1,131	416	1,211	1,450	1,155	0	2,365	650	1,658	1,733	2,424	686	1,105	7,209	2,917	

Fuente: Encuesta de movimientos turísticos en fronteras terrestres y aeropuertos de El Salvador y Puerto de Acajutla. CORSATUR-SPSS SA DE CV 2016-2018



ANEXO 12

EL SALVADOR: LLEGADAS MENSUALES SEGÚN VÍA UTILIZADA ENERO - DICIEMBRE 2018

VÍA UTILIZADA	ENE	FEB	MAR	ABR	MAY	JUN	JUL	AGO	SEP	OCT	NOV	DIC	TOTAL	% de Participación
TOTAL	126,296	115,887	142,858	124,410	121,473	152,962	166,758	172,832	114,747	118,054	143,144	177,872	1,677,292	100.00
VÍA AEREA														
SUB TOTAL	54,363	53,645	60,221	49,925	52,160	66,540	73,659	59,756	45,992	55,038	67,285	88,801	727,385	41.29
EL SALVADOR	53,410	52,784	59,331	49,359	51,479	65,993	73,013	59,199	45,499	54,586	66,837	88,507	719,997	40.70
ILOPANGO	953	861	890	566	681	547	646	557	493	452	448	294	7,388	0.58
VÍA TERRESTRE														
SUB TOTAL	71,933	62,242	82,637	74,485	69,313	86,422	93,099	113,076	68,755	63,016	75,859	89,071	949,907	58.69
LAS CHINAMAS	22,879	22,704	28,221	24,235	25,719	35,159	34,833	49,968	23,276	13,695	26,368	30,110	337,168	18.53
SAN CRISTOBAL	2,512	4,101	10,385	5,073	2,889	3,273	8,706	2,701	3,291	7,342	8,886	4,558	63,717	4.26
LA HACHADURA	29,288	11,971	15,914	13,539	15,779	18,364	9,256	20,873	17,402	15,839	17,959	22,386	208,570	14.87
ANGUIATU	3,253	3,232	2,828	4,065	2,681	4,630	3,218	4,226	19,368	2,228	3,150	4,989	57,868	3.83
EL AMATILLO	9,872	15,053	15,684	21,179	18,858	18,040	24,575	24,826	2,612	16,447	13,387	21,830	202,363	11.57
EL POY	4,129	5,180	9,604	6,394	3,387	6,957	12,511	10,482	2,804	7,465	6,110	5,198	80,222	5.63
VÍA MARITIMA														
SUB TOTAL	0													0.02
ACAJUTLA														0.02
PUERTO BARILLAS													0	0.00
LA UNION													0	0.00
PUNTA GORDA													0	0.00
BAHIA DEL SOL													0	0.00

FUENTE: ENCUESTA DE CONTEOS DE MOVIMIENTOS TURÍSTICOS EN FRONTERAS TERRESTRES Y AEROPUERTOS CORSATUR, ARALDI, IT CORNER, SPSS SA DE CV Y DATOS VÍA AEREA DE MIGRACIÓN 2007-2018

ANEXO 13

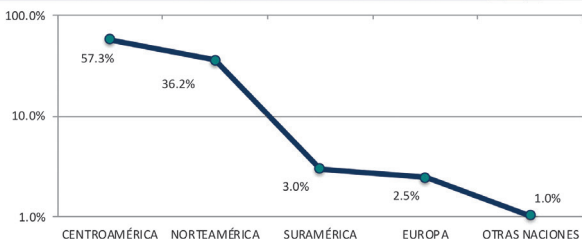
EL SALVADOR: LLEGADAS INTERNACIONALES POR REGIÓN AÑO: 2018

REGIONES	2006	2007	2008	2009	2010	2011	2012	2013	2014	2015	2016	2017	2018	% de variación	Cuota de Mercado %	Tasa de crecimiento anual medio
														2017-2018	2018	2006-2018(%)
CENTRO AMÉRICA	939,815	852,660	889,531	673,324	739,843	734,796	740,698	708,541	768,259	805,634	827,865	898,652	961,266	7.0%	57.3%	0.7%
NORTE AMÉRICA	272,017	386,543	422,907	371,280	356,608	368,641	443,075	482,211	488,547	505,078	507,299	548,541	606,745	10.6%	36.2%	7.6%
SUR AMÉRICA	25,666	41,044	27,137	19,861	23,704	33,249	32,897	46,337	43,701	44,991	45,879	50,901	50,646	-0.5%	3.0%	9.0%
EUROPA	27,853	40,020	32,656	18,842	19,919	33,891	25,744	32,344	29,982	30,223	32,723	39,652	41,361	4.3%	2.5%	7.3%
OTRAS NACIONES	13,573	18,276	12,542	7,619	9,487	13,920	12,310	13,358	14,676	15,672	19,848	18,323	17,275	-5.7%	1.0%	5.2%
TOTAL	1,278,924	1,338,543	1,384,773	1,090,926	1,149,561	1,184,497	1,254,724	1,282,792	1,345,165	1,401,598	1,433,613	1,556,069	1,677,292	7.8%	100.0%	2.6%

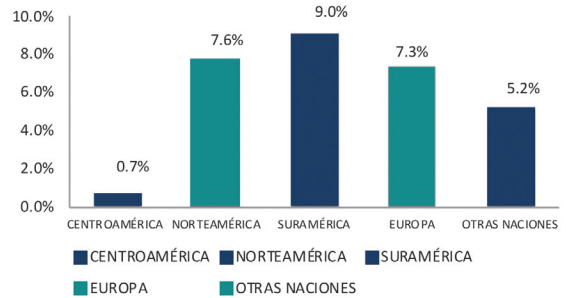
CORPORACIÓN SALVADOREÑA DE TURISMO - CORSATUR-MIGRACIÓN, 2006, CORSATUR, ARALDI, IT, CORNER, SPSS SA DE CV 2007-2018.

CUOTA DE MERCADO DEL TURISMO RECEPTIVO POR REGIONES. AÑO 2018

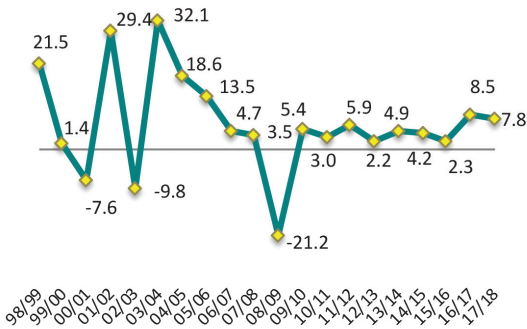
CUOTA DE MERCADO DEL TURISMO RECEPTIVO POR REGIONES AÑO 2018



TASA DE CRECIMIENTO ANUAL MEDIO 2006 - 2018 (%)

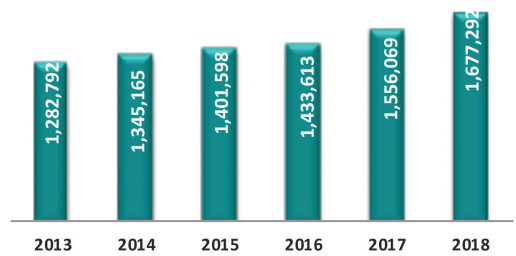


CRECIMIENTOS PORCENTUALES ANUALES LLEGADAS DE TURISTAS AÑOS 1998-2018



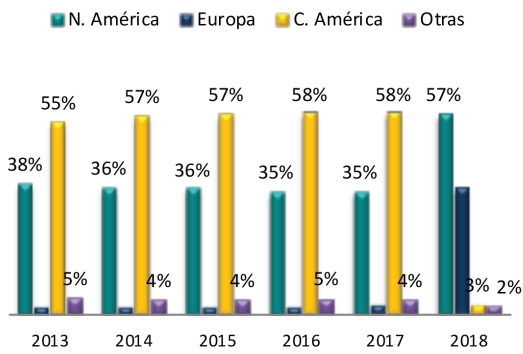
COMPARATIVO DE LLEGADAS AÑOS 2013-2018

Turistas

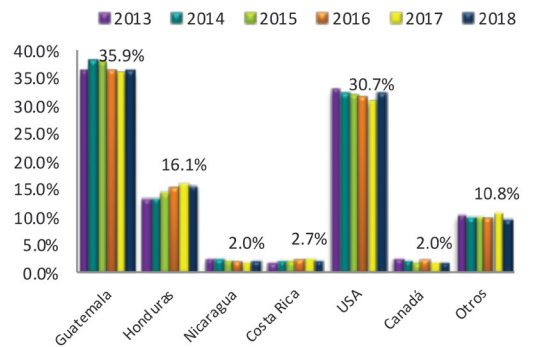




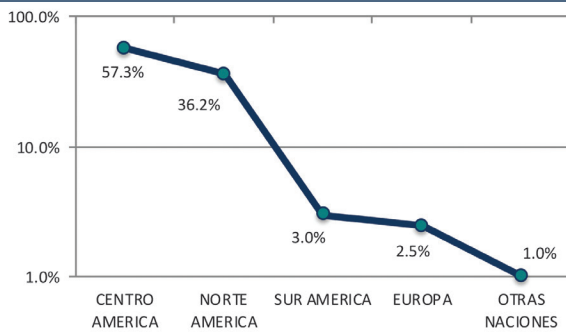
LLEGADA PORCENTUAL POR REGIÓN
AÑO 2013-2018



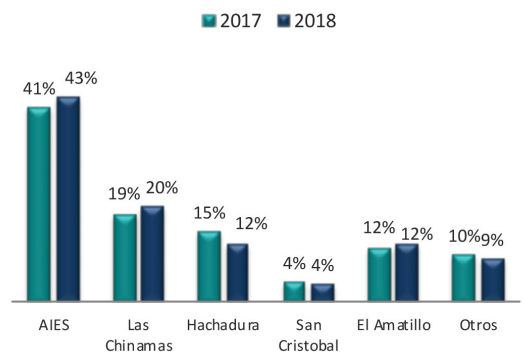
LLEGADA PORCENTUAL POR PAÍSES
AÑO 2013 - 2018



CUOTA DE MERCADO DEL TURISMO RECEPTIVO
POR REGIONES
AÑO 2018



LLEGADA PORCENTUAL SEGÚN FRONTERAS
AÑO 2017 - 2018

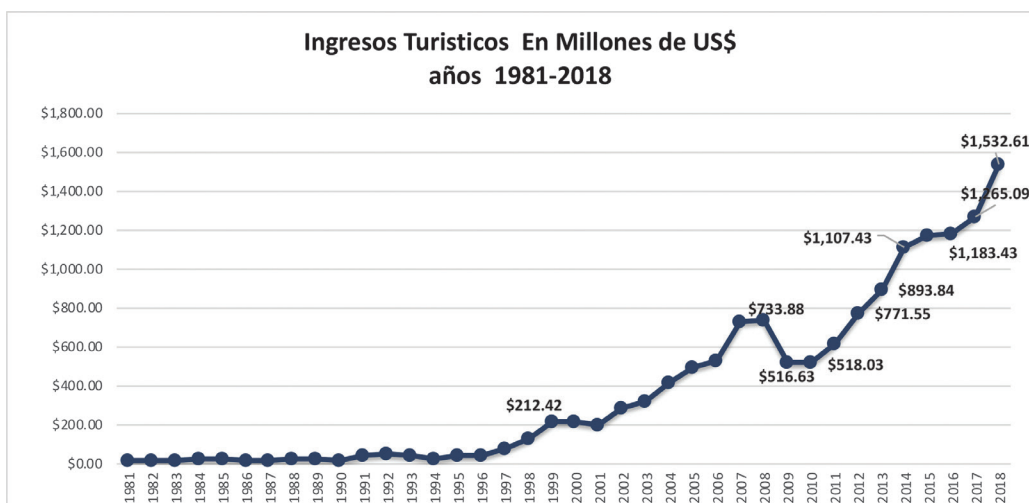


ANEXO 14

Millones de dólares
Años: 1981 - 2018

AÑO	Millones US\$	AÑO	Millones US\$	AÑO	Millones US\$
1981	14.12	1994	28.83	2007	725.89
1982	16.56	1995	40.90	2008	733.88
1983	19.40	1996	44.10	2009	516.63
1984	22.72	1997	75.56	2010	518.03
1985	26.60	1998	126.65	2011	615.15
1986	15.60	1999	212.42	2012	771.55
1987	18.30	2000	215.71	2013	893.84
1988	21.42	2001	199.41	2014	1107.43
1989	25.10	2002	289.92	2015	1169.45
1990	18.40	2003	316.83	2016	1183.43
1991	39.85	2004	415.32	2017	1265.09
1992	49.10	2005	492.24	2018	1532.61
1993	40.79	2006	527.55		

FUENTE: CORSATUR, MIGRACIÓN /ISTU 1981-2006 - ENCUESTA DEL PERFIL Y GASTO DEL VISITANTE INTERNACIONAL. CORSATUR, ARALDI, IT CORNER, SPSS SA DE CV 2007-2018





EL SALVADOR: INGRESOS POR TURISMO (US\$ Milliones) AÑOS: 2009-2010

MES	EXCURSIONISTAS				TURISTAS				TOTAL GENERAL 2009	TOTAL GENERAL 2010	VARIACION ABSOLUTA 2010/2009	VARIACION RELATIVA 2010/2009
	2009	2010	VARIACION ABSOLUTA	VARIACION RELATIVA	2009	2010	VARIACION ABSOLUTA	VARIACION RELATIVA				
1° Trimestre	\$3,538,026	\$3,782,757	\$244,731	6.9%	\$113,742,378	\$113,042,871	-\$699,507	-0.6%	\$117,280,404	\$116,825,628	-\$454,776	-0.4%
2° Trimestre	\$3,036,816	\$4,441,961	\$1,405,145	46.3%	\$114,756,287	\$130,522,724	\$15,766,437	13.7%	\$117,793,103	\$134,964,685	\$17,171,582	14.6%
3° Trimestre	\$2,941,912	\$4,605,904	\$1,663,992	56.6%	\$138,244,875	\$123,004,842	-\$15,240,033	-11.0%	\$141,186,787	\$127,610,746	-\$13,576,041	-9.6%
4° Trimestre	\$3,590,198	\$5,795,455	\$2,205,257	61.4%	\$136,782,010	\$132,838,328	-\$3,943,682	-2.9%	\$140,372,208	\$138,633,763	-\$1,738,425	-1.2%
TOTAL	\$13,106,952	\$18,626,077	\$5,519,125	42.1%	\$503,525,550	\$499,408,765	-\$4,116,785	-0.8%	\$516,632,502	\$518,034,842	\$1,402,340	0.3%

FUENTE: ENCUESTA DEL PERFIL Y CASTO DEL VISITANTE INTERNACIONAL -CORSAATUR, ARALDI, IT CORNER, SPSS SA DE CV 2009-2010

EL SALVADOR: INGRESOS POR TURISMO (US\$ Milliones) AÑOS: 2010-2011

MES	EXCURSIONISTAS				TURISTAS				TOTAL GENERAL 2010	TOTAL GENERAL 2011	VARIACION ABSOLUTA 2011/2010	VARIACION RELATIVA 2011/2010
	2010	2011	VARIACION ABSOLUTA	VARIACION RELATIVA	2010	2011	VARIACION ABSOLUTA	VARIACION RELATIVA				
1° Trimestre	\$3,782,757	\$4,611,102	\$828,345	21.9%	\$113,042,871	\$4,611,102	-\$108,431,769	-95.9%	\$116,825,628	\$137,275,113	\$20,449,485	17.5%
2° Trimestre	\$4,441,961	\$4,345,515	-\$96,446	-2.2%	\$130,522,724	\$4,345,515	-\$126,177,209	-96.7%	\$134,964,685	\$129,379,980	-\$5,584,705	-4.1%
3° Trimestre	\$4,605,904	\$5,147,639	\$541,735	11.8%	\$123,004,842	\$5,147,639	-\$117,857,203	-95.8%	\$127,610,746	\$179,928,832	\$52,318,086	41.0%
4° Trimestre	\$5,795,455	\$3,888,305	-\$1,907,150	-32.9%	\$132,838,328	\$3,888,305	-\$128,950,023	-97.1%	\$138,633,763	\$168,567,535	\$29,933,752	21.6%
TOTAL	\$18,626,077	\$17,992,561	-\$633,516	-3.4%	\$499,408,765	\$17,992,561	-\$481,416,204	-96.4%	\$518,034,842	\$35,985,122	-\$482,049,720	-93.1%

FUENTE: ENCUESTA DEL PERFIL Y CASTO DEL VISITANTE INTERNACIONAL -CORSAATUR, ARALDI, IT CORNER, SPSS SA DE CV 2010-2017

EL SALVADOR: INGRESOS POR TURISMO (US\$ Milliones) AÑOS: 2011-2012

MES	EXCURSIONISTAS				TURISTAS				TOTAL GENERAL 2011	TOTAL GENERAL 2012	VARIACION ABSOLUTA 2012/2011	VARIACION RELATIVA 2012/2011
	2011	2012	VARIACION ABSOLUTA	VARIACION RELATIVA	2011	2012	VARIACION ABSOLUTA	VARIACION RELATIVA				
1° Trimestre	\$4,611,102	\$6,174,309	\$1,563,207	33.9%	\$132,664,011	\$174,252,837	\$41,588,826	31.3%	\$137,275,113	\$180,427,146	\$43,152,033	31.4%
2° Trimestre	\$4,345,515	\$4,603,518	\$258,003	5.9%	\$126,034,465	\$176,683,749	\$51,649,284	41.3%	\$129,379,980	\$181,287,267	\$51,907,287	40.1%
3° Trimestre	\$5,147,639	\$4,199,044	-\$948,595	-18.4%	\$174,781,193	\$181,134,322	\$6,353,129	3.6%	\$179,928,832	\$185,333,366	\$5,404,534	3.0%
4° Trimestre	\$3,888,305	\$5,013,092	\$1,124,787	28.9%	\$164,679,230	\$219,489,829	\$54,810,599	33.3%	\$168,567,535	\$224,502,921	\$55,935,386	33.2%
TOTAL	\$17,992,561	\$19,989,963	\$1,997,402	11.1%	\$597,158,899	\$751,560,737	\$154,401,838	25.9%	\$615,151,460	\$771,550,699	\$156,399,240	25.4%

FUENTE: ENCUESTA DEL PERFIL Y CASTO DEL VISITANTE INTERNACIONAL -CORSAATUR, ARALDI, IT CORNER, SPSS SA DE CV 2011-2012

EL SALVADOR: INGRESOS POR TURISMO (US\$ Milliones) AÑOS: 2012-2013

MES	EXCURSIONISTAS			TURISTAS			TOTAL GENERAL 2012	TOTAL GENERAL 2013	VARIACION ABSOLUTA 2013/2012	VARIACION RELATIVA 2013/2012	
	2012	2013	VARIACION ABSOLUTA	VARIACION RELATIVA	2012	2013					VARIACION ABSOLUTA
1° Trimestre	\$6,174,309	\$6,649,943	\$475,634	7.7%	\$174,252,837	\$195,859,787	\$21,606,950	\$180,427,146	\$202,509,730	\$22,082,584	12.2%
2° Trimestre	\$4,603,518	\$4,970,186	\$366,668	8.0%	\$176,683,749	\$176,593,869	\$1,910,120	\$181,287,267	\$183,564,055	\$2,276,788	1.3%
3° Trimestre	\$4,199,044	\$5,660,048	\$1,461,004	34.8%	\$181,134,322	\$214,153,876	\$33,019,554	\$185,333,366	\$219,813,924	\$34,480,558	18.6%
4° Trimestre	\$5,013,092	\$8,986,339	\$3,973,247	79.3%	\$219,489,829	\$278,964,454	\$59,474,625	\$224,502,921	\$287,950,793	\$63,447,872	28.3%
TOTAL	\$19,989,963	\$26,266,516	\$6,276,553	31.4%	\$751,560,737	\$867,571,986	\$116,011,249	\$771,550,699	\$933,838,502	\$122,287,802	15.8%

FUENTE: ENCUESTA DEL PERFIL Y GASTO DEL VISITANTE INTERNACIONAL -CORSAATUR, ARALDI, IT CORNER, SPSS SA DE CV 2012-2013

EL SALVADOR: INGRESOS POR TURISMO (US\$ Milliones) AÑOS: 2013-2014

MES	EXCURSIONISTAS			TURISTAS			TOTAL GENERAL 2013	TOTAL GENERAL 2014	VARIACION ABSOLUTA 2014/2013	VARIACION RELATIVA 2014/2013	
	2013	2014	VARIACION ABSOLUTA	VARIACION RELATIVA	2013	2014					VARIACION ABSOLUTA
1° Trimestre	\$6,649,943	\$7,011,232	\$361,289	5.4%	\$195,859,787	\$259,087,319	\$63,227,532	\$202,509,730	\$266,098,551	\$63,588,821	31.4%
2° Trimestre	\$4,970,186	\$8,698,019	\$3,727,833	75.0%	\$178,593,869	\$251,439,450	\$72,845,581	\$183,564,055	\$260,137,469	\$76,573,414	41.7%
3° Trimestre	\$5,660,048	\$5,883,763	\$223,714	4.0%	\$214,153,876	\$273,019,855	\$58,865,979	\$219,813,924	\$278,903,617	\$59,089,693	26.9%
4° Trimestre	\$8,986,339	\$12,355,593	\$3,369,254	37.5%	\$278,964,454	\$289,939,207	\$10,974,754	\$287,950,793	\$302,294,801	\$14,344,008	5.0%
TOTAL	\$26,266,516	\$33,948,607	\$7,682,091	29.2%	\$867,571,986	\$1,073,485,831	\$205,913,845	\$893,838,502	\$1,107,434,438	\$213,595,936	23.9%

FUENTE: ENCUESTA DEL PERFIL Y GASTO DEL VISITANTE INTERNACIONAL -CORSAATUR, ARALDI, IT CORNER, SPSS SA DE CV 2013-2014

EL SALVADOR: INGRESOS POR TURISMO (US\$ Milliones) AÑOS: 2014-2015

MES	EXCURSIONISTAS			TURISTAS			TOTAL GENERAL 2014	TOTAL GENERAL 2015	VARIACION ABSOLUTA 2015/2014	VARIACION RELATIVA 2015/2014	
	2014	2015	VARIACION ABSOLUTA	VARIACION RELATIVA	2014	2015					VARIACION ABSOLUTA
1° Trimestre	\$7,011,232	\$12,074,465	\$5,063,233	72.2%	\$259,087,319	\$263,945,379	\$4,858,060	\$266,098,551	\$276,019,844	\$9,921,293	3.7%
2° Trimestre	\$8,698,019	\$13,358,917	\$4,660,898	53.6%	\$251,439,450	\$262,555,884	\$11,116,434	\$260,137,469	\$275,914,801	\$15,777,332	6.1%
3° Trimestre	\$5,883,763	\$9,836,073	\$3,952,311	67.2%	\$273,019,855	\$295,913,133	\$22,893,278	\$278,903,617	\$305,749,206	\$26,845,589	9.6%
4° Trimestre	\$12,355,593	\$12,850,774	\$495,181	4.0%	\$289,939,207	\$298,919,702	\$8,980,495	\$302,294,801	\$311,770,476	\$9,475,676	3.1%
TOTAL	\$33,948,607	\$48,120,220	\$14,171,623	41.7%	\$1,073,485,831	\$1,121,534,098	\$47,848,267	\$1,107,434,438	\$1,169,454,328	\$62,019,890	5.6%

FUENTE: ENCUESTA DEL PERFIL Y GASTO DEL VISITANTE INTERNACIONAL -CORSAATUR, ARALDI, IT CORNER, SPSS SA DE CV 2014-2015



EL SALVADOR: INGRESOS POR TURISMO (US\$ Millones) AÑOS: 2015-2016

MES	EXCURSIONISTAS			TURISTAS			TOTAL GENERAL 2015	TOTAL GENERAL 2016	VARIACION ABSOLUTA 2016/2015	VARIACION RELATIVA 2016/2015
	2015	2016	VARIACION ABSOLUTA	2015	2016	VARIACION ABSOLUTA				
1° Trimestre	\$12,074,465	\$11,645,987	-\$428,478	\$263,945,379	\$269,700,142	\$5,754,764	\$276,019,844	\$281,346,130	\$5,326,286	1.9%
2° Trimestre	\$13,368,917	\$11,797,904	-\$1,561,013	\$262,555,884	\$261,693,837	-\$862,048	\$275,914,801	\$273,491,741	-\$2,423,060	-0.9%
3° Trimestre	\$9,836,073	\$8,837,163	-\$998,910	\$295,913,133	\$289,123,099	-\$6,790,034	\$305,749,206	\$297,960,282	-\$7,788,944	-2.5%
4° Trimestre	\$12,850,774	\$14,158,469	\$1,307,695	\$298,919,702	\$316,477,574	\$17,557,872	\$311,770,476	\$330,636,043	\$18,865,567	6.1%
TOTAL	\$48,120,230	\$46,439,524	-\$1,680,706	\$1,121,334,098	\$1,136,994,652	\$15,660,554	\$1,160,454,328	\$1,183,434,176	\$13,979,848	1.2%

FUENTE: ENCUESTA DEL PERFIL Y GASTO DEL VISITANTE INTERNACIONAL -CORSA TUR, ARALDI, IT CORNER, SPSS SA DE CV 2015-2016

EL SALVADOR: INGRESOS POR TURISMO (US\$ Millones) AÑOS: 2016-2017

MES	EXCURSIONISTAS			TURISTAS			TOTAL GENERAL 2016	TOTAL GENERAL 2017	VARIACION ABSOLUTA 2017/2016	VARIACION RELATIVA 2017/2016
	2016	2017	VARIACION ABSOLUTA	2016	2017	VARIACION ABSOLUTA				
1° Trimestre	\$11,645,987	\$13,218,987	\$1,572,999	\$269,700,142	\$266,888,556	-\$2,811,587	\$281,346,130	\$280,107,542	-\$1,238,588	-0.4%
2° Trimestre	\$11,797,904	\$17,155,732	\$5,357,828	\$261,693,837	\$282,515,766	\$20,821,929	\$273,491,741	\$299,671,497	\$26,179,757	9.6%
3° Trimestre	\$8,837,163	\$8,248,008	-\$589,156	\$289,123,099	\$311,199,391	\$22,076,292	\$297,960,282	\$319,447,398	\$21,487,136	7.2%
4° Trimestre	\$14,158,469	\$16,631,332	\$2,472,863	\$316,477,574	\$349,232,702	\$32,755,128	\$330,636,043	\$365,864,034	\$35,227,991	10.7%
TOTAL	\$46,439,524	\$55,254,058	\$8,814,534	\$1,136,994,652	\$1,209,836,414	\$72,841,762	\$1,183,434,176	\$1,265,090,472	\$81,656,296	6.9%

FUENTE: ENCUESTA DEL PERFIL Y GASTO DEL VISITANTE INTERNACIONAL -CORSA TUR, SPSS SA DE CV 2016-2017

EL SALVADOR: INGRESOS POR TURISMO (US\$ Millones) AÑOS: 2017-2018

MES	EXCURSIONISTAS			TURISTAS			TOTAL GENERAL 2017	TOTAL GENERAL 2018	VARIACION ABSOLUTA 2018/2017	VARIACION RELATIVA 2018/2017
	2017	2018	VARIACION ABSOLUTA	2017	2018	VARIACION ABSOLUTA				
1° Trimestre	\$13,218,987	\$18,728,478	\$5,509,492	\$266,888,556	\$355,157,465	\$88,268,910	\$280,107,542	\$373,885,943	\$93,778,401	33.5%
2° Trimestre	\$17,155,732	\$26,117,241	\$8,961,509	\$282,515,766	\$319,897,381	\$37,381,616	\$299,671,497	\$346,014,623	\$46,343,125	15.5%
3° Trimestre	\$8,248,008	\$11,511,659	\$3,263,651	\$311,199,391	\$344,746,817	\$33,547,426	\$319,447,398	\$356,258,476	\$36,811,077	11.5%
4° Trimestre	\$16,631,332	\$15,508,679	-\$1,122,653	\$349,232,702	\$440,945,246	\$91,712,544	\$365,864,034	\$456,453,825	\$90,589,791	24.8%
TOTAL	\$55,254,058	\$71,885,957	\$16,631,899	\$1,209,836,414	\$1,480,746,910	\$270,910,496	\$1,265,090,472	\$1,532,612,667	\$267,522,395	21.1%

FUENTE: ENCUESTA DEL PERFIL Y GASTO DEL VISITANTE INTERNACIONAL -CORSA TUR, SPSS SA DE CV 2017-2018

ANEXO 16

SALIDA DE TURISTA EMISOR POR VIA UTILIZADA TERRESTRE Y AÉREA 2009-2018

TURISTA	2009	2010	2011	2012	2013	2014	2015	2016	2017	2018	VARIACION ABSOLUTA 17/16	VARIACION RELATIVA 18/17
San Cristóbal	14,581	13,474	19,776	14,327	70,323	59,874	45,801	83,770	61,341	60,288	-1,052	-1.7%
La Hachadura	53,132	53,240	34,578	51,029	90,213	117,731	142,337	143,844	134,894	144,822	9,928	7.4%
Las Chinamas	176,327	190,268	211,751	241,122	181,793	143,262	148,756	143,485	230,884	271,511	40,627	17.6%
Anguiatú	27,941	16,802	30,422	37,853	60,908	56,107	86,227	90,879	70,983	102,414	31,431	44.3%
El Amatillo	376,232	473,908	502,119	494,878	415,859	417,072	385,429	412,908	357,233	136,285	-220,947	-61.8%
El Poy	27,958	22,297	31,226	47,937	57,937	47,302	50,106	50,546	58,529	57,411	-1,118	-1.9%
AIES	244,768	228,565	330,602	276,184	289,362	321,344	391,679	482,007	475,596	482,786	7,190	1.5%
Ilopango	0	0	0	0	0	0	0	3,695	4,917	4,380	-537	-10.9%
TOTAL ENTRADAS	920,938	998,554	1,160,474	1,163,330	1,166,396	1,162,691	1,250,336	1,411,133	1,394,376	1,259,897	-134,478	-9.6%

FUENTE: ENCUESTA DE MOVIMIENTOS TURISTICOS EN FRONTERAS TERRESTRES Y AEROPUESRTOS INTERNACIONALES DE EL SALVADOR CORSTAUAR-ARALDIHT CORNER -SPSS SA DE CV 2009-2018

SALIDA DE EXCURSIONISTA EMISOR POR VIA UTILIZADA TERRESTRE Y AÉREA 2009-2018

EXCURSIONISTA	2009	2010	2011	2012	2013	2014	2015	2016	2017	2018	VARIACION ABSOLUTA 17/16	VARIACION RELATIVA 18/17
San Cristóbal	28,822	25,338	34,798	37,051	46,777	33,540	32,170	45,747	81,948	95,078	13,130	16.0%
La Hachadura	19,957	25,262	11,635	14,400	18,502	23,896	33,832	48,299	71,641	62,445	-9,196	-12.8%
Las Chinamas	68,607	64,709	57,397	42,960	51,510	75,984	73,794	38,921	51,515	70,043	18,528	36.0%
Anguiatú	55,097	51,357	52,563	52,198	82,248	77,418	68,904	70,801	83,726	122,735	39,009	46.6%
El Amatillo	181,694	196,302	92,589	85,010	97,013	91,844	109,992	145,004	140,478	75,941	-64,537	-45.9%
El Poy	70,185	59,782	59,916	67,484	52,422	49,572	48,598	43,840	47,252	102,079	54,827	116.0%
AIES	0	0	0	0	0	0	0	0	0	0	0	0
Ilopango	0	0	0	0	0	0	0	0	0	0	0	0
TOTAL ENTRADAS	424,362	422,750	308,898	299,103	348,472	352,254	367,290	392,612	476,560	528,321	51,761	10.9%

FUENTE: ENCUESTA DE MOVIMIENTOS TURISTICOS EN FRONTERAS TERRESTRES Y AEROPUESRTOS INTERNACIONALES DE EL SALVADOR CORSTAUAR-ARALDIHT CORNER -SPSS SA DE CV 2009-2018

SALIDA DE VISITANTE EMISOR POR VIA UTILIZADA TERRESTRE Y AÉREA 2009-2018

VISITANTE	2009	2010	2011	2012	2013	2014	2015	2016	2017	2018	VARIACION ABSOLUTA 17/16	VARIACION RELATIVA 18/17
San Cristóbal	43,403	38,812	54,574	51,379	117,099	93,414	77,972	129,517	143,288	155,366	12,078	8.4%
La Hachadura	73,089	78,502	46,213	65,429	108,716	141,627	176,169	192,143	206,535	207,267	732	0.4%
Las Chinamas	244,934	254,977	269,148	284,082	233,304	219,245	222,550	182,405	282,399	341,554	59,155	20.9%
Anguiatú	83,037	68,159	82,985	90,051	143,157	133,525	155,131	161,679	154,709	225,149	70,440	45.5%
El Amatillo	557,925	670,210	594,708	579,888	512,871	508,916	495,421	557,911	497,711	212,226	-285,485	-57.4%
El Poy	98,143	82,079	91,142	115,421	110,359	96,874	98,704	94,386	105,781	159,490	53,709	50.8%
AIES	244,768	228,565	330,602	276,184	289,362	321,344	391,679	482,007	475,596	482,786	7,190	1.5%
Ilopango	0	0	0	0	0	0	0	3,695	4,917	4,380	-537	-10.9%
TOTAL ENTRADAS	1,345,300	1,421,304	1,469,372	1,462,433	1,514,868	1,514,945	1,617,626	1,803,744	1,870,936	1,788,218	-82,717	-4.4%

FUENTE: ENCUESTA DE MOVIMIENTOS TURISTICOS EN FRONTERAS TERRESTRES Y AEROPUESRTOS INTERNACIONALES DE EL SALVADOR CORSTAUAR-ARALDIHT CORNER -SPSS SA DE CV 2009-2018



CORPORACIÓN SALVADOREÑA DE TURISMO

MISIÓN

Promocionar permanentemente a El Salvador, a nivel nacional e internacional, como un destino turístico, coordinadamente con los diferentes actores de sector.

VISIÓN

Posicionar a El Salvador como un destino turístico sostenible, atractivo y competitivo.

VALORES INSTITUCIONALES

LEALTAD

Actitud asumida ante principios, instituciones, normas y reglamentos para su cumplimiento.

COMPROMISO

Identidad personal que como esfuerzo colectivo, permite alcanzar los objetivos organizacionales.

ESPÍRITU DE SERVICIO

Actitud hacia el trabajo con calidad, ética y honestidad en beneficio del cliente interno y externo.

PRODUCTIVIDAD

Desarrollar nuestro trabajo con eficiencia y eficacia, buscando ofrecer un valor agregado.

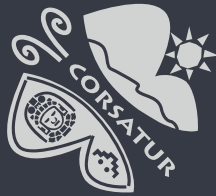
PASIÓN

Ofrecer un servicio con amor, entrega y excelencia.

TRABAJO EN EQUIPO

Compromiso por conjugar y conjuntar esfuerzos para alcanzar objetivos comunes.

El Salvador



CORPORACION SALVADOREÑA
DE TURISMO



GOBIERNO DE
EL SALVADOR

MINISTERIO
DE TURISMO