



**LOGROS 2023**  
**DIVISION DE GESTION DE SERVICIOS DE SALUD**



## Introducción

El Salvador es el país de Centroamérica con más alta densidad poblacional y mayor nivel de urbanización, siendo el departamento de San Salvador el que presenta la mayor concentración poblacional con una densidad poblacional de 1,936 Habitantes por Km<sup>2</sup> según la Encuesta de Hogares de Propósitos Múltiples, año 2022.

Según el monitoreo a las emisiones atmosféricas que efectúa el ministerio de medio ambiente se ha incrementado la contaminación del aire asociada al crecimiento de la carga vehicular, así como la emisión de altas cantidades de contaminantes por industrias por tal razón “Es innegable la importancia que tienen la salud y la educación en el bienestar social de los pueblos, de ahí la necesidad imperante de trabajar propuestas gubernamentales para que estos puedan desarrollarse desde un modelo de atención y provisión de servicios de salud que responda adecuadamente a las necesidades de la población”<sup>1</sup>

Con la implementación de la ley del Sistema Nacional Integrado de Salud ( SNIS ) y El Plan Estratégico Institucional 2021-2025 se busca plantear estrategias para enfrentar los desafíos en el proceso de garantizar el derecho a la salud y mejorar la calidad de vida de la población, en ruta a la salud universal.

El presente documento describe los principales logros obtenidos en el 2023 por la División de Gestión de la Región de Salud Metropolitana

---

1 Plan Cuscatlán, Salud. Año 2019



## Misión y Visión

### **Misión:**

Somos la instancia del Ministerio de Salud responsable de la gestión administrativa y de la provisión de servicios en las Redes Integrales e Integradas de Salud (RIIS), con calidad, calidez, eficiencia, enfocados y basados en derecho y las estrategias de Atención Primaria de Salud Integral y abordando junto con los diferentes actores y sectores locales y las determinantes sociales de salud, con participación social en salud e intersectorial, con el fin de mejorar la salud y calidad de vida de la población.

### **Visión:**

Ser la instancia desconcentrada del Ministerio de Salud, que asegure la excelencia en los procesos técnico-administrativos, para la provisión de los servicios de salud a través de las Redes Integrales e Integradas de Salud (RIIS), con la implementación del Modelo de atención integral en salud con enfoque de derechos dirigido a la persona, la familia y comunidad.



## Objetivos

### **General:**

Analizar la situación social, económica, epidemiológica y ambiental del área de responsabilidad de la Región de Salud Metropolitana facilitando de esta forma la gestión y desarrollo de estrategias que permitan brindar atenciones de calidad a la población que acude a los diferentes establecimientos que conforman esta región de salud.

### **Específicos:**

Elaborar un Plan Operativo anual en base a las características y necesidades de la población correspondiente a la Región de salud Metropolitana teniendo en cuenta la capacidad de recursos e infraestructura con la que se cuenta para brindar las atenciones a la población.

Dirigir los procesos administrativos y de gestión de servicios de salud y salud ambiental, de acuerdo a la misión, objetivos, y las políticas establecidas, para el uso coordinado, racional y eficiente de los recursos asignados

Ejecutar el presupuesto asignado y autorizado de acuerdo a los objetivos, metas, indicadores y procesos generales establecidos.

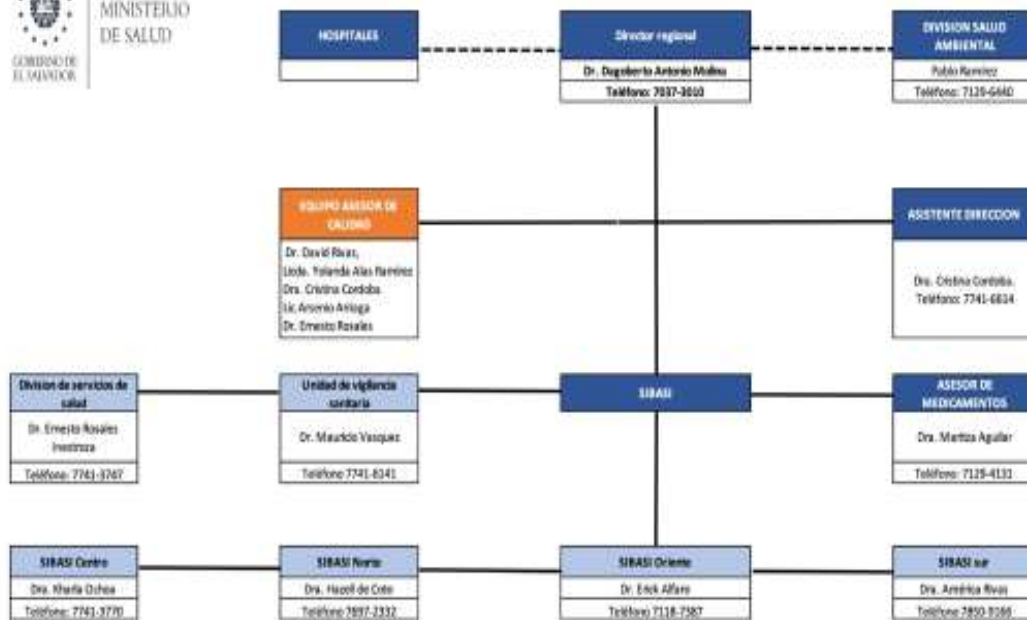


# Organigrama



MINISTERIO DE SALUD

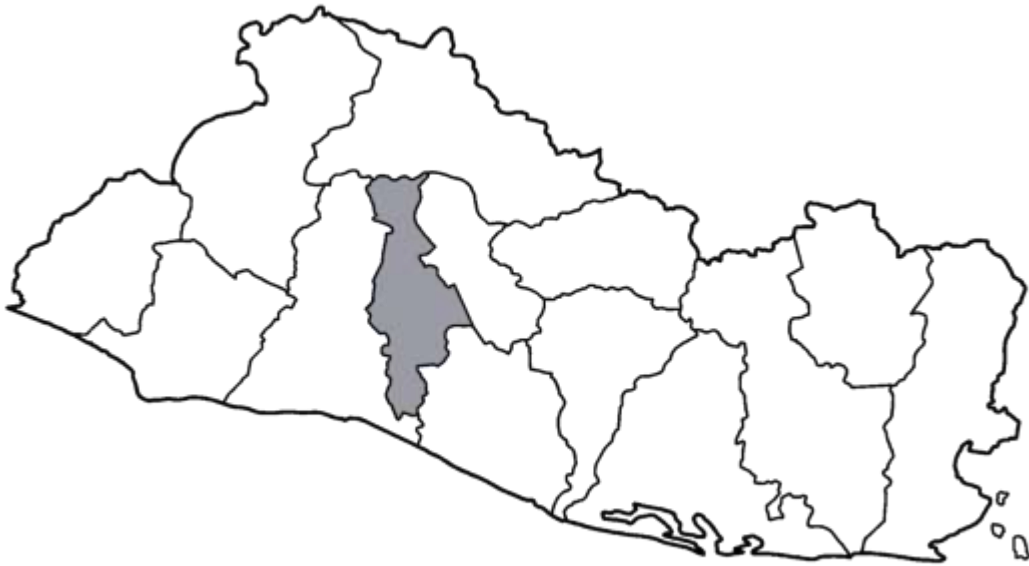
## ORGANIGRAMA FUNCIONAL EQUIPO TÉCNICO REGIÓN METROPOLITANA





### Densidad Poblacional

<b>Extensión Territorial</b>	<b>977.59 Km2</b>
<b>Densidad Poblacional</b>	<b>1,771.77 Habitantes /Km2</b>

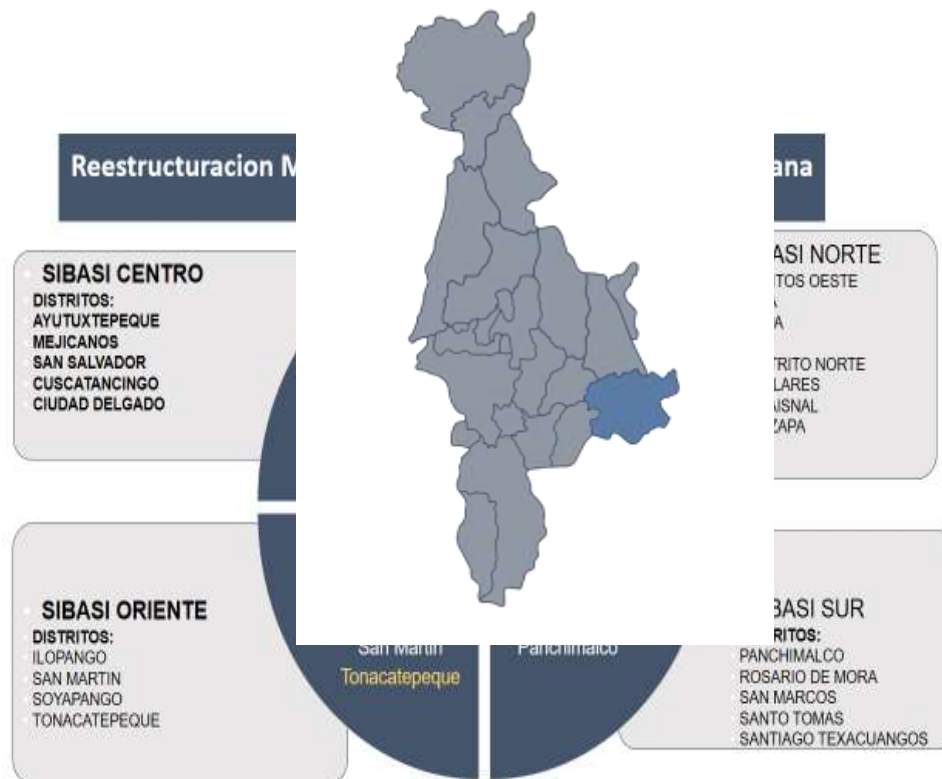


1,732,068 Habitantes

27.35% Nacional



## Establecimientos de Región de Salud Metropolitana por Microredes





## Oferta de Servicios

<b>Establecimientos</b>	<b>Número</b>
Hospital de Referencia Nacional	3
Hospital Regional	1
Hospital Departamental	2
Hospital Básico	1
US Básica	30
US Básica con odontología	0
US Intermedia	32
US Intermedia con laboratorio	29
US Intermedia con FOSALUD (Fin de semana y días festivos)	11
US Intermedia con FOSALUD 7/24	12
US Especializada	6
US Especializada con tratamiento de crioterapia y termocoagulación para lesiones de cérvix	5
US Especializada con FOSALUD 7/24	3
Centro de Atención de Emergencias (CAE)	2
Centros Rurales de Nutrición y Salud (CRN)	3
Centros de Espera Materna (HEM)	1
Centro Integral de Atención Materno Infantil y de Nutrición (CIAMIN)	0
Casas de Salud	0
Oficina Sanitaria Internacional (OSI)	1
Centro de Atención Integral para Migrante (CAIM)	1
Clínica VICITS	7
Clínica amigable para adolescentes	6
Ciudad Mujer con módulos de SSR	1





## Logros 2023 Programa y servicios de salud

### Atención a la mujer en periodo preconcepcional embarazo, parto, puerperio y recién nacido.

#### Vigilancia de reducción de morbilidad materna perinatal



Se realizaron diferentes gestiones y reuniones con los equipos técnicos de SIBASI y Región para el aumento de la vigilancia a embarazadas, puérperas y recién nacidos con el objetivo de reducir la morbilidad materno infantil en los diferentes establecimientos de salud de la Región de Salud en donde se elaboraron planes de mejora y se evidenció mejoría en la prestación de servicios de salud y atenciones con calidad y calidez.

#### Aumento de participación de embarazadas y acompañamientos en las jornadas de educación prenatal.

En 2023 las unidades de salud se programaron una o dos veces a las semanas según capacidad instalada jornadas de educación prenatal donde realizaron las diversas actividades para cumplir las 10 cartas metodológicas; además hubo un aumento de participación de embarazadas y acompañantes.



#### Seguimientos a embarazadas, puérperas y recién nacidos.

En 2023 se aumentaron las visitas a embarazadas con riesgo, puérperas y recién nacidos egresados de los hospitales en las primeras 72 horas con apoyo de los diferentes equipos multidisciplinarios de los establecimientos de salud brindando atenciones prenatales, inscripciones puerperales y del recién nacido, así como verificación del esquema de vacunación.



### **Reducción de casos de muerte materna que afecta la razón.**

En 2023 se tuvieron 4 casos de muertes maternas que afecta la razón, obteniendo una razón de mortalidad materna de 18.62, en comparación con el año 2022 que se tuvieron 7 casos con una razón de mortalidad de 32.58 para el municipio de San Salvador.

### **Atención integral a la salud de la primera infancia**



#### **Provisión de equipo médico, mobiliario, cunas y remodelación de Area de Atención Médica Hogar del Niño San Vicente de Paúl.**

Este año 2023 dentro del plan de mejora ministerial de todas las áreas de atención, realiza intervención de la Clínica de Atención en el Hogar del Niño San Vicente de Paul.



Se moderniza equipo médico, escritorios, básculas pediátricas, basculas con tallímetro e infantómetro, módulo odontológico, equipo de laboratorio, cunas, remodelación de cielo falso y cambio total de luminarias, como también aplicación de pintura a todas las áreas de atención médica de dicho Hogar. Beneficiando de esta forma a los más de 200 niños y niñas allí albergados.



### **Reducción de la mortalidad en niños y niñas.**

Bajo un constante y estructurado sistema de vigilancia y atención directa al menor de edad, y dentro de las estrategias tantos de la Ley Crecer Juntos, como también la Ley Amor convertido en Alimento, logramos reducir la Tasa de Mortalidad Fetal del año 2022 de 4.67 a 3.77 este 2023, siendo la meta nacional de 5.6 por 1000 niños.

Reducción de la Tasa de Mortalidad Neonatal del año 2022 de 5.17 a 4.28 este 2023, siendo la meta nacional de 5.3 por 1000 niños.

Reducción de la Tasa de Mortalidad Infantil del año 2022 de 8.1 a 7.3 este 2023, siendo la meta nacional de 9 por 1000 niños.



### **Día Nacional del Juego.**

Dentro del marco de la Ley Crecer Juntos y las estrategias dirigidas a la Primera Infancia, fue decretado el día 8 de octubre como Día Nacional del Juego, realizándose una mega actividad del juego





dicho día en el Parque Cuscatlán, con actividades dirigidas a los niños como juegos con agua, juegos tradicionales, juegos de pista, de campo y diferentes actividades lúdicas. Se contó con la participación de distintos Centros Escolares y la participación de más de 500 niños.



Dicho día además de las actividades del juego realizadas, se brindaron atenciones médicas, vacunación, y búsqueda de faltistas de vacunas.

Las actividades del juego dirigidas a los niños y niñas, fueron extendidas los días 9

y 23 de octubre a los municipios de Apopa y Mejicanos, con la participación de más de 100 niños y en donde fueron realizadas, además de las actividades de juego antes mencionadas, la estrategia lúdica Cuenta Cuentos, donde es estimulada el área cognitiva de nuestros niños y niñas.



## Atención integral a la salud en la Adolescencia

### Atenciones preventivas e integrales para adolescentes.

Se logró superar las metas proyectadas de atenciones preventivas e integrales para el año 2022 lo que facilitó la captación para la educación continua sobre la importancia de la inscripción del adolescente a los 10 años así como la asistencia a los controles y toma de micronutrientes.



### Re acondicionamiento de clínicas amigables para adolescencia.



Durante el año 2023 se logró reacondicionar los consultorios designados para clínicas amigables para adolescente en las Unidades de Salud San Roque, Panchimalco, San Jacinto proporcionando los espacios ideales para la prestación de servicios a esta población.





## Capacitaciones

A través del fortalecimiento al personal de salud con talleres de habilidades para la atención de los adolescentes se sensibiliza con temas de interés para este grupo etario como lo son la salud sexual y reproductiva para la disminución del embarazo en la adolescencia.



## Atención integral a la mujer y hombre adulto

Este año se realizan una serie de reuniones con la Unidad de atención y cuidados en salud a la persona adulta (mujer y hombre de 20 a 59), para la realización de los lineamientos de atención a este grupo etario.

Se lanzaron así mismo la “Norma técnica de atención y cuidados en salud al hombre adulto”, la “Norma técnica para la atención y cuidados en salud a la mujer adulta”. Además de ello, se ha continuado con la estrategia de tamizaje para detección temprana de virus de papiloma humano (VPH) en mujeres de 30 a 59 años. Se han realizado en el año alrededor de 14,009 pruebas VPH.

Conmemoración día contra la lucha Cáncer de Mama y Visita OPEP prevención Cáncer Cervico Uterino



## Programa de adulto mayor

### Socializaciones de nueva ley y lineamiento.

En 2023 se han realizado capacitaciones para el personal de la Región de Salud Metropolitana, un curso ofertado por OPS denominado ACAPEM, siendo asincrónico y el cual fue dado a todos los referentes de Adulto mayor en los niveles locales, SIBASI y Region. Se inicia, además el Diplomado en atención integral a la Persona Adulta Mayor, el cual es impartido de manera virtual sincrónica por la Universidad de EL Salvador, y que tendrá su finalización en abril de 2024.



Diplomado en atención integral a la persona adulta mayor

## Salud Visual

### **Educación continua.**

Durante el año 2023 se realizaron 3 talleres de agudeza visual y fondo de ojo a personal médico de enfermería y promotores de salud, con la finalidad de mantener actualizado, además de brindar las capacidades para la atención en salud visual. Se han realizado supervisiones por nivel central a los optometristas en servicio social dando el acompañamiento por parte de SIBASI y Región. Además, se han dado atenciones en salud visual en USE San Antonio Soyapango por parte de optometrista de Nivel Central.

## Nutrición

### **Centros Recolectores de Leche Humana**

Durante el año 2023 se recolectaron 609.22 litros de leche proveniente de 12 Centros Recolectores de Leche Humana de unidades de salud de la Región de Salud Metropolitana, en contribución al abastecimiento de leche para el Banco de Leche Humana de Hospital Nacional de la Mujer.

### **Lactancia materna exclusiva**

El porcentaje de lactancia materna exclusiva fue de 66.2 % en niñez de 5-6 meses según evaluación de la alimentación en atención preventiva durante el año 2023, logrando incrementar la lactancia materna exclusiva en 2 puntos porcentuales en relación al año anterior.

### **Salas de lactancia materna.**

De acuerdo a las disposiciones técnicas para la instalación de salas de lactancia materna, en el 2023 se realizaron 44 supervisiones a centros de trabajo de diferentes instituciones públicas, semiautónomas y privadas, como parte de los procesos para la certificación de salas de lactancia materna en el cumplimiento de la Ley Amor Convertido en Alimento para el Fomento Protección y Apoyo de la Lactancia Materna.

### **Formación continua.**

Capacitación al 100% de los nutricionistas de unidades de salud en: Lineamientos técnicos para la atención nutricional y manejo ambulatorio de las personas con



malnutrición en el ciclo de vida; en Recomendaciones de alimentación en el abordaje de las enfermedades no transmisibles priorizadas; en Recomendaciones de alimentación en el período preconcepcional, embarazadas y período de lactancia; Ley Amor convertido en alimento para el fomento protección y apoyo de la lactancia materna, también se formaron como asesores de lactancia materna.

### **Atenciones nutricionales.**

Se brindaron 34,049 atenciones ambulatorias por nutricionista a pacientes de todos los grupos de edad del área metropolitana de San Salvador, principalmente con obesidad, sobrepeso, desnutrición, anemia e instrucción y vigilancia de la dieta en pacientes con enfermedades no transmisibles y mujeres en periodo de embarazo.

### **Salud Bucal**

#### **Entrega de Unidad Odontológicas Portátiles y lámpara de fotopolimerizado inalámbricas.**



Se hizo entrega de 27 Unidades Dentales Portátiles, para que los odontólogos de la Unidades de Salud brindar la atención preventivas como curativas en los Centros Escolares, Centros de Desarrollo Infantil y comunidades. Así mismo se hizo entrega de 17 Lámparas de fotopolimerizado Inalámbricas y 25 Lámparas de fotopolimerizado alámbricas, para facilitar en las Unidades de Salud, el procedimiento de obturaciones que realizan los odontólogos a embarazadas, niños, adolescentes, mujer en periodo preconcepcional y otros grupos.

#### **Megajornada de Atención Odontológica preventiva y curativa a Veteranos de Guerra de INABVE.**



Se realiza Mega-jornada Odontológica en Centro Exvacunatorio, en la que se atendieron a 273 Veteranos de Guerra, realizandole diagnosticos odontologicos, procedimientos odontológicos preventivos y curativos, tales como profilaxis, detartraje exodoncia y obturaciones dentales, asi mismo se identifico la necesidad Prótesis Dentales.



## **Proyecto Prótesis Dental a Veteranos de Guerra de FAES y Excombatientes de FMLN.**

En jornadas intra y extramurales realizadas por las Unidades de Salud de los 4 SIBASI de la Región de Salud Metropolitana, se brindaron atención odontológica a veteranos de guerra e identificaron la necesidad de prótesis dental completa y removible; a los pacientes se le realizaron diagnóstico bucal y procedimientos odontológicos, como profilaxis, detartraje, exodoncia de raíces retenidas y regularizaciones óseas, posteriormente fueron referidos a la clínica odontológica privada encargada del proyecto, en donde se procedió a la elaboración de la prótesis dentales. Como resultado final se beneficiaron a 157 veteranos de guerra con 195 prótesis completas 41 prótesis dentales parcial removible bilaterales.



## **Salud Mental**

### **Capacitación y formación de recurso Humano**

Con el objetivo principal de fortalecer diferentes conocimientos técnicos en personal multidisciplinario de salud y ofertar una atención permanente de la mejor calidad a la población en los diferentes ciclos de vida, se impartieron diversas temáticas como Prevención de Suicidio, Primeros auxilios psicológicos, trastornos mentales prevalentes durante el embarazo, parto y puerperio, Duelo, Atención Integral al Trauma, Prevención de consumo nocivo de sustancias psicoactivas.

Socialización de diferentes documentos regulatorios en el área de salud mental tales como: Norma de Salud Mental, Código de ética salud mental, lineamientos técnicos para la promoción de salud mental, prevención de conducta suicida, lineamiento de atención integral a personas afectadas por diferentes tipos de tipos de violencia.

Taller de autocuidado de la Salud Mental a personal multidisciplinario de los diferentes niveles de atención con el objetivo primordial de disminuir los niveles de estrés laboral, síndrome del quemado, fortalecer el trabajo en equipo, comunicación efectiva. Logrando en el primer y segundo semestre un total de 8 talleres,

Implementación de arte terapia en el cuidado de la salud mental del personal de salud y usuarios a través pequeñas jornadas en las cuales se impartió con diversas técnicas a implementar de forma creativa y sencilla.

Coordinaciones Intersectoriales con el apoyo de la Oficina de Salud de Mental, Comité Internacional de la Cruz Roja (CICR) y Cruz Roja Salvadoreña.



Se ofertó atención directa individual, familiar y grupal de salud mental en los diferentes ciclos de vida a nivel intramural y extramural, además actividades de promoción, prevención, detección tratamiento, rehabilitación, referencia, retorno e interconsultas. Formación y apoyo a diferentes grupos de programas tales como: Crecer y aprender Saludables, adolescentes, adulto mayor, Veteranos de Guerra y excombatientes, Víctimas de Graves Violaciones a los Derechos Humanos, Víctimas de diferentes formas de violencia y lesiones.

Telecentro con resultado muy positivo para la salud mental de usuarios con ideas suicidas ya que se ha logrado establecer una excelente comunicación entre teleoperador y tercer nivel de atención ya que para casos de emergencia se refiere de manera inmediata previa presentación y referencia con especialista, logrando con ello salvar vidas y trabajando posibles conductas de riesgo en familiares de estos, además de seguimiento oportuno.

Se apoya de forma permanente el programa de Migrantes Retornados de miércoles a viernes.

## **Atención a enfermedades no transmisibles (ENT)**

### **Actividades de identificación de pacientes con riesgo.**

En el año 2023 se realizan actividades de detección de pacientes con ENTP, tanto de forma intramural como extramural, encontrándose un total de 9,348 nuevos casos registrados, siendo en su mayoría detectados en las unidades de salud intermedias, seguidas de las especializadas y básicas. Se dieron un aproximado de 131,599 atenciones a personas con ETNP. Además, se dotaron de tensiómetros digitales al 100% de Unidades de Salud para la detección de HTA de forma sistemática. Esto en el marco de la implementación de la estrategia HEARTS en conjunto con la OPS, se inició con Microred san Martín que fue reconocida por OPS en la evaluación anual de la estrategia. Se brindaron capacitaciones a los médicos de la Región Metropolitana sobre la estrategia HEARTS y a los referentes de ENTP sobre el manejo de la Plataforma HEARTS.





Nuevos tensiómetros digitales

### **Reactivación de grupos de apoyo.**

Se ha continuado con la reactivación de los grupos de apoyo a personas con enfermedades no transmisibles, y se oferta la estrategia de ejercicio es medicina.

### **Atención en enfermedades infecciosas.**

### **Vacunación de plan regular y campaña.**

Como parte de prevención de enfermedades inmunoprevenibles durante el año 2023 se realizaron diversas actividades entre ellas, en coordinación con USAID capacitación a talento humano (Médico, Enfermería, Promotor de Salud y personal de apoyo) en los componentes de plan de campaña, cadena de frío, Vacunación Segura y ESAVI.

Además, se realizó análisis de datos y apoyo en campañas de vacunación en la búsqueda casa por casa en todo el territorio de Región de Salud Metropolitana.



### **Campaña Semana de Vacunación de las Américas e Influenza.**

Durante el año 2023 se contó con el apoyo de profesionales de enfermería, integrados por parte del CSSP para el apoyo en campaña de SVA con lo cual se logró mantener de forma continua el acercamiento casa a casa.

De igual forma se conformaron equipos multidisciplinarios de SIBASI y Región de Salud Metropolitana para brindar apoyo a las unidades de salud en la cobertura del territorio asignado, identificación de faltistas y aplicación de dosis de esquema 2023 el cual incluye vacunas nuevas Hepatitis A pediátrica, Varicela, Hexavalente y Neumococo 23 Valente.



### **Equipamiento de insumos para cadena de frío.**

Con la finalidad de brindar a las unidades de salud las herramientas necesarias para la conservación de biológico y mantener cadena de frío durante el año 2023 se proporcionó equipo de frigoríficos Vestfrost / TCW 4000 a los 38 establecimientos de Región de Salud Metropolitana



### **Coberturas de vacunación**

<b>Departamento de San Salvador</b>						
<b>BCG</b>	<b>HEP B PED</b>	<b>2 ROT</b>	<b>3 PTV</b>	<b>3 OPV</b>	<b>2 NEUMO</b>	<b>SPR 1 (poblacion de 1 año)</b>
<b>104%</b>	<b>93%</b>	<b>111%</b>	<b>109%</b>	<b>107%</b>	<b>113%</b>	<b>104%</b>



## Atención a otros grupos prioritarios



### **Atenciones Integrales a población Veterana de Guerra , Excombatientes y Víctimas de graves violaciones a los Derechos Humanos.**

En el transcurso del año 2023 se brindaron atenciones preventivas y curativas dirigidas a la población Veterana de Guerra y a Víctimas de graves violaciones a los derechos humanos, dichas atenciones fueron realizadas tanto intra como extramuralmente a través de Jornadas Integrales en los diferentes Establecimientos de Salud y comunidades . Brindando un total de 6,130 Atenciones curativas y 671 Atenciones preventivas con la participación de los diferentes Equipos multidisciplinarios de las Unidades de Salud.

### **Detección de población Veterana de Guerra con riesgo.**

Se ha realizado tamizajes para la detección temprana de Enfermedades crónicas no transmisibles en los cuales se identificó 148 personas con factores de riesgo a la aparición de dichas patologías, los cuales ya se encuentran en atención preventiva.

### **Proyectos para beneficiar a personas veteranas de Guerra con algún tipo de discapacidad.**

Se benefició la población con la entrega de Equipos tales como Bastones, Muletas , urinarios masculinos de acero inoxidable , urinarios femeninos de acero inoxidable , sillas con inodoro portátil , medias para muñón para personas con amputación bajo rodillas .





Durante el año 2023 ,se han desarrollado diferentes talleres de capacitación en Atención Psicosocial , para el manejo de grupo y desarrollo de sesiones con población veterana de guerra y excombatientes así como con población víctima de graves violaciones a los derechos humanos , formando un aproximado de 30 personas de las diferentes Unidades de Salud.

## **Cuidados Paliativos**

En este año se lleva acabo la capacitación de 4 grupos multidisciplinarios para la atención de pacientes que requieran cuidados paliativos en una unidad de cada SIBASI, siendo estas USI Nejapa, USE Barrios, USE San Jacinto, y USI Santa Lucia. Se realiza evaluación en conjunto con Nivel Central y se realiza diagnóstico inicial para la implementación del programa.



Capacitación en Cuidados paliativos

## **Promoción para la salud**

La Promoción de la Salud, consiste en proporcionar los medios necesarios a la población para mejorar la salud y ejercer mayor control sobre la misma; por lo anterior en temas de programas institucionales la promoción de la Salud es transversal, es decir que se visualiza en todo componente o programa.

### **Fortalecimiento de capacidades en personal de salud:**

Se realizaron 6 talleres de formación sobre consejería para VIH beneficiando a 148 personas, principalmente personal de nueva contratación en la Región, quienes desconocían sobre este abordaje por ser recurso relativamente nuevo. Importante mencionar que esta formación se realiza con apoyo de personal facilitador de SIBASI capacitados en la estrategia.



Importante mencionar que para cuatro de estos talleres se contó con apoyo financiero gestionado a través de programa Nacional de VIH.



Otro de los talleres realizados con personal de salud de las Unidades de Salud están: 3 talleres para la formación de grupos de auto ayuda de ENT, beneficiando con ello a 89 personas del personal de salud; entre los participantes esta personal de salud comunitaria y otras disciplinas.

El personal capacitado realizara el abordaje a través de la formación de GAPENT (Grupo de auto ayuda para ENT) en la población.

En términos de ejercicio como medicina, SIBASI Centro realizo una formación beneficiando a 34 personas de las Unidades de Salud de responsabilidad.



Con los educadores para la salud de la RSM se han realizado 3 jornadas de Educación continua en los que se han desarrollado los siguientes temas: Ley Nacer con cariño, Ley crecer juntos, Programa adolescente y Enfermedades cardiovasculares pertenecientes a las ENT. Con lo anterior se ha beneficiado a 11 Educadores para la Salud quienes son el equipo de educadores con que se cuenta en la Región; a si también se incluyeron a 3 Educadores en

servicio social que estuvieron realizando su trabajo durante el periodo en mención.

En el 2023 se trabajo en una guía metodológica, para el abordaje educativo con promotores penitenciario quienes posterior a la formación deben realizar sus actividades internas dentro del Centro penal. El proceso se ha iniciado en el Centro penal de Ilopango beneficiando a 22 privados; dicho proceso aun no sea finalizado por lo tanto continuara el 2024, trascendiendo a otros centros penales, para la construcción de la metodología se ha coordinado con otras dependencia.

### **Seguimiento al componente de Promoción de la Salud**

Como región metropolitana se han realizado Supervisiones, asistencia técnica, así como también acompañamientos de promoción de la Salud, inclinando el esfuerzo en aquellas Unidades de Salud que han presentado mayores dificultades. La ronda de estas actividades también han sido fortalecidas por el trabajo articulado con los Técnicos Educador/a de SIBASI.





## Fortalecimiento a Educadores para la Salud de Tecnología digital y otros insumos.



A través de la gestión de la Unidad de Promoción de Vida Sana y Bienestar de Nivel Central, se ha beneficiado a los Educadores para la Salud con equipo tecnológico y otros insumos con el fin de fortalecer y facilitar el trabajo que se realiza en el componente.



### Logros cuantitativos de Promoción de la Salud

A continuación se detallan algunos datos cuantitativos para el componente educativo en distintas temáticas.

Consejerías de Nutrición y lactancia materna en embarazadas: 6522 consejerías en mujeres embarazadas.
Consejería de Salud de la embarazada (IVU + Vaginosis+ infecciones bucales + signos y síntomas de alarma: 24,657 consejerías en embarazadas.
Consejerías de Preconcepcional + alto riesgo reproductivo: 2,709 consejerías brindadas a mujeres y hombres de 19 a 49 años
Consejerías de Obesidad + cáncer + diabetes + nefrológicas + hipertensión y otras enfermedades cardiovasculares: 38,704 consejerías brindadas a pacientes de distintas edades.
Consejerías tabaquismo y otras drogas + alcohol y otras drogas: 3,365 consejerías brindadas a pacientes de distintas edades.
Consejería en Salud sexual y reproductiva: 10,119 consejerías brindadas en distintas edades
Capacitaciones brindadas a promotores juveniles: 107 capacitaciones
Charlas en establecimientos de salud: 45,450; en instituciones educativas: 4,737
Trabajo con grupos organizados : 5,390 sesiones con grupos organizados.

### Laboratorio Clínico.

En convenio FOSALUD y MINSAL se fortaleció con equipos semi automatizados en las áreas de Hematología y Química . Además se amplió los horarios de Atención de fin de semana en las Unidades de Salud Unicentro y San Jacinto con el objetivo de dar una atención integral a la poblaci





Ampliación del Área de Laboratorio Clínico Unidad de Salud San Miguelito Fortaleciendo el área de Bacteriología con énfasis en la realización de Urocultivos de mujeres Embarazadas para la reducción de Morbi Mortalidades Materno infantil.

### Salud Comunitaria

Durante el Año 2023 se continuo con el fortalecimiento de las acciones y atenciones brindadas por los y las Promotores de Salud en las comunidades.

#### Principales logros:

Contratación de promotores y promotoras de salud en SIBASI Norte y SIBASI Sur, en este último para conformar los equipos multidisciplinarios de las nuevas Unidades de Salud Básicas El Jutillo y Panchimalquito ampliando el acceso a los servicios de salud en los municipios de Rosario de Mora y Panchimalco.

Entrega de 17 equipos tecnológicos portátiles tablet a los Supervisores Específicos de Salud Comunitaria dichos equipos son importantes herramientas para el monitoreo, asistencia y supervisión de las acciones realizadas a nivel operativo.

En el marco de la digitalización de los servicios de salud; se entregaron 18 tablets a Promotores y Promotoras de Salud en SIBASI Sur para iniciar con el proceso de registro y actualización de las atenciones brindadas en las comunidades de forma digital; generando mayor calidad y eficacia en la sistematización de la información.

En cuanto a equipamiento se realizo la entrega de un total de 88 oxímetros a Promotores y Promotoras de Salud; así mismo se capacito al personal de Salud Comunitaria de nuevo ingreso con la finalidad de fortalecer las competencias teórico prácticas y garantizar así la atención con calidad y calidez a la población.

Se inicio con la implementación de la estrategia de promoción de los centros recolectores de leche humana con la participación de los Promotores y Promotoras de Salud.





## Otros Proyectos

Hogar de Espera Materna

Identificando la estrategia de hogar de espera materna como una oportunidad de ofrecer atenciones preventivas y acercamiento para toda

Equipo de Emergencia Regional

Telecentro Regional