



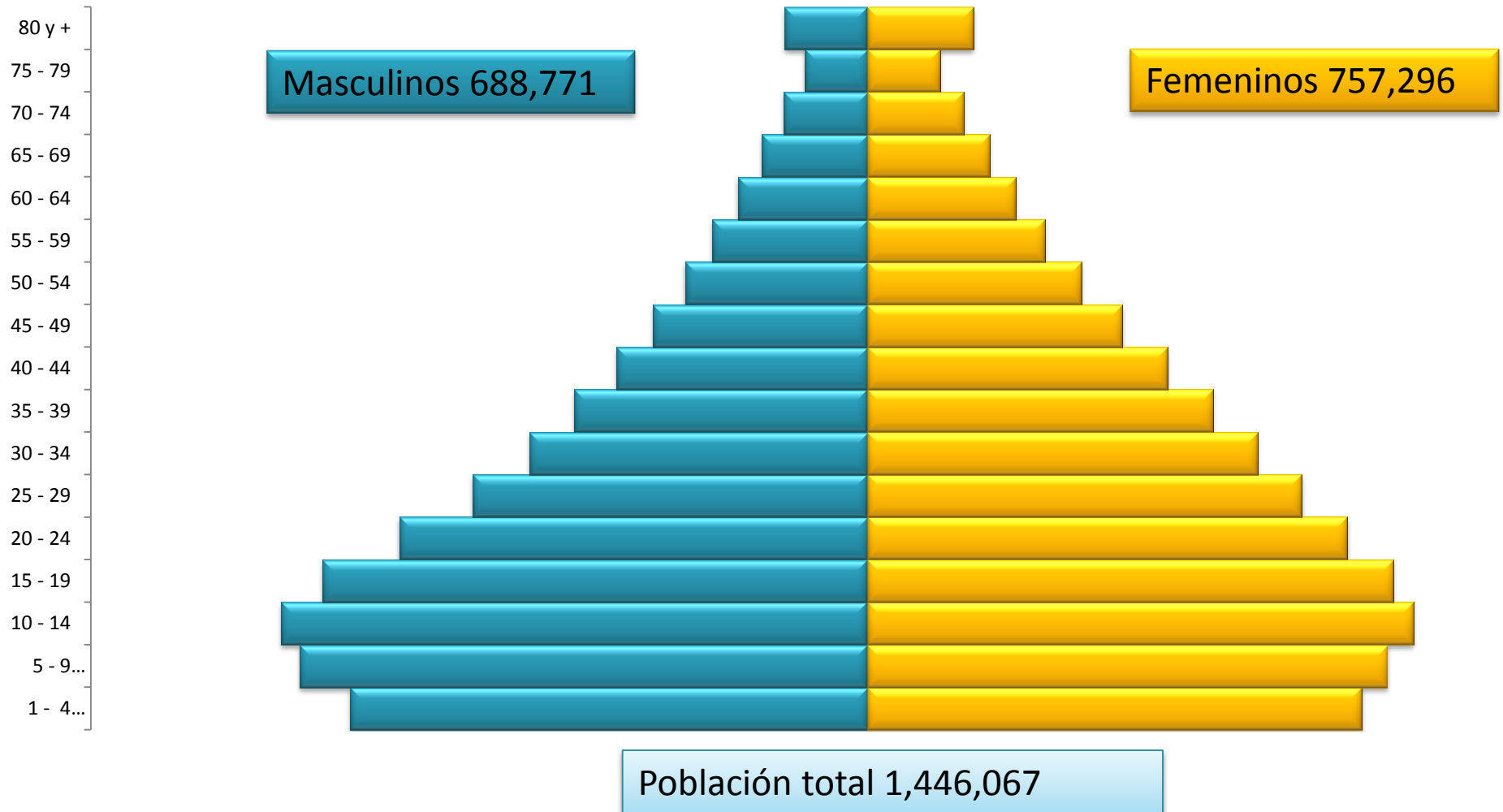
MINISTERIO DE SALUD REGION OCCIDENTAL DE SALUD

**Rendición de Cuentas en
Salud para el período
Junio 2015- Mayo 2016**

Caracterización de la Región de Salud

Pirámide Poblacional Región Occidental de Salud 2016

GRUPOS
DE EDAD



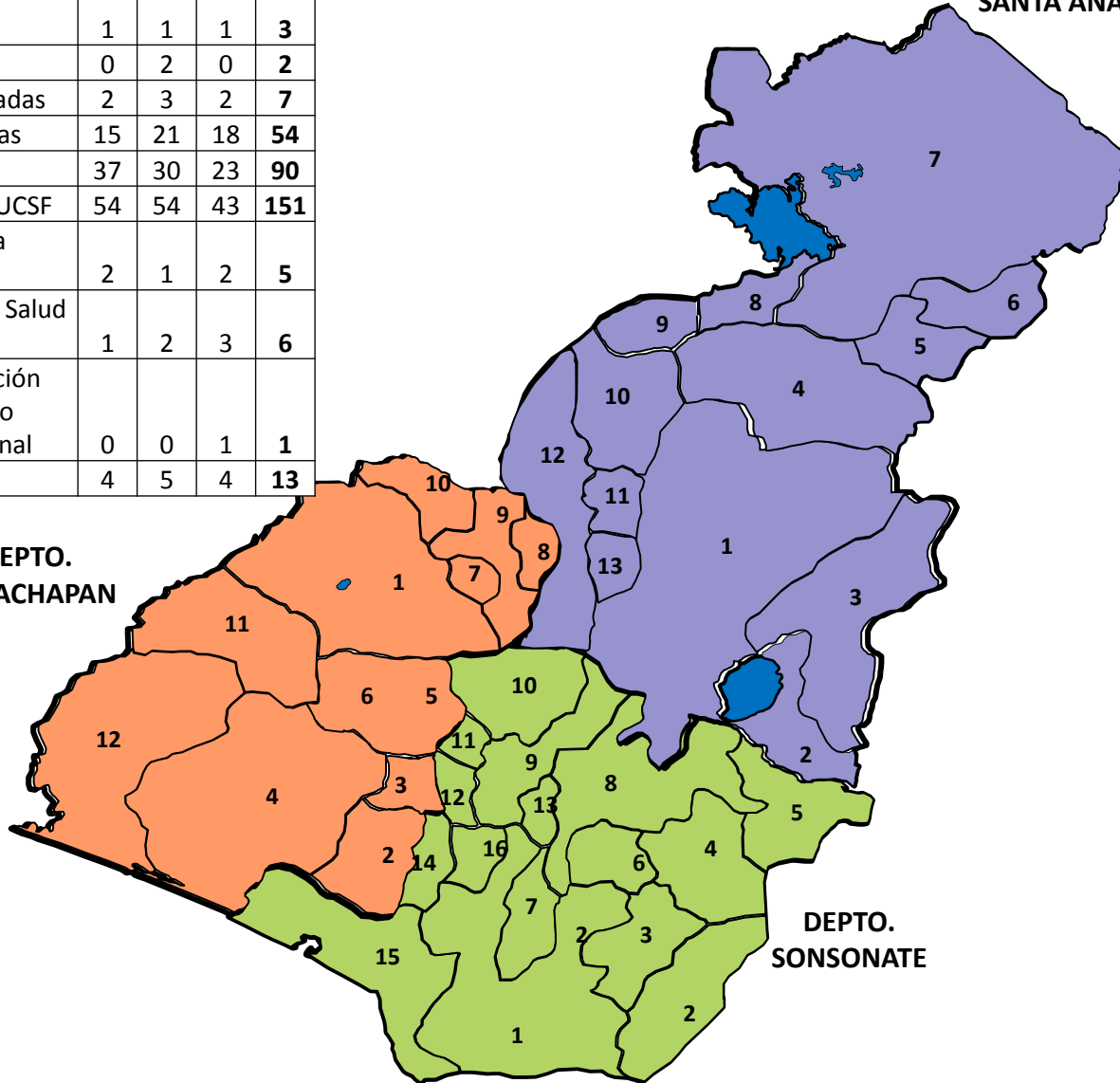
MINISTERIO DE SALUD REGIÓN OCCIDENTAL

Establecimiento	Ahuachapán	Santa Ana	Sonsonate	Región
SIBASI	1	1	1	3
Hospital Departamental	1	1	1	3
Hospital Básico	0	2	0	2
UCSF Especializadas	2	3	2	7
UCSF Intermedias	15	21	18	54
UCSF Básicas	37	30	23	90
Total Todas las UCSF	54	54	43	151
Hogar de Espera Materna	2	1	2	5
Centros Rurales Salud y Nutrición	1	2	3	6
Centro de Atención Integral Materno Infantil Nutricional	0	0	1	1
Microredes	4	5	4	13

DEPTO.
SANTA ANA

DEPTO.
AHUACHAPAN

DEPTO.
SONSONATE



MUNICIPIOS DEL DEPARTAMENTO DE SANTA ANA

No.	MUNICIPIOS
1	SANTA ANA
2	EL CONGO
3	COATEPEQUE
4	TEXISTEPEQUE
5	MASAHUAT
6	SANTA ROSA GUACHIPILIN
7	METAPAN
8	SAN ANTONIO PAJONAL
9	SANTIAGO DE LA FRONTERA
10	CANDELARIA DE LA FRONTERA.
11	EL PORVENIR
12	CHALCHUAPA
13	SAN SEBASTIAN SALITRILLO

MUNICIPIOS DEL DEPARTAMENTO DE SONSONATE

No.	MUNICIPIOS
1	SONSONATE
2	SANTA ISABEL ISHUATAN
3	CUISNAHUAT
4	SAN JULIAN
5	ARMENIA
6	CALUCO
7	NAHULINGO
8	IZALCO
9	NAHUZALCO
10	JUAYUA
11	SALCOATITAN
12	SANTA CATARINA MASAHUAT
13	SONZACATE
14	SANTO DOMINGO DE GUZMAN
15	ACAJUTLA
16	SAN ANTONIO DEL MONTE

MUNICIPIOS DEL DEPARTAMENTO DE AHUACHAPAN

No.	MUNICIPIOS
1	AHUACHAPAN
2	GUAYMANGO
3	SAN PEDRO PUXTLA
4	JUJUTLA
5	APANECA
6	CONCEPCION DE ATACO
7	TURIN
8	EL REFUGIO
9	ATIQUIZAYA
10	SAN LORENZO
11	TACUBA
12	SAN FRANCISCO MENENDEZ

Capacidad Instalada



32 **Establecimientos con FOSALUD**



29 **Laboratorios clínicos**



61 **Consultorios odontológicos**

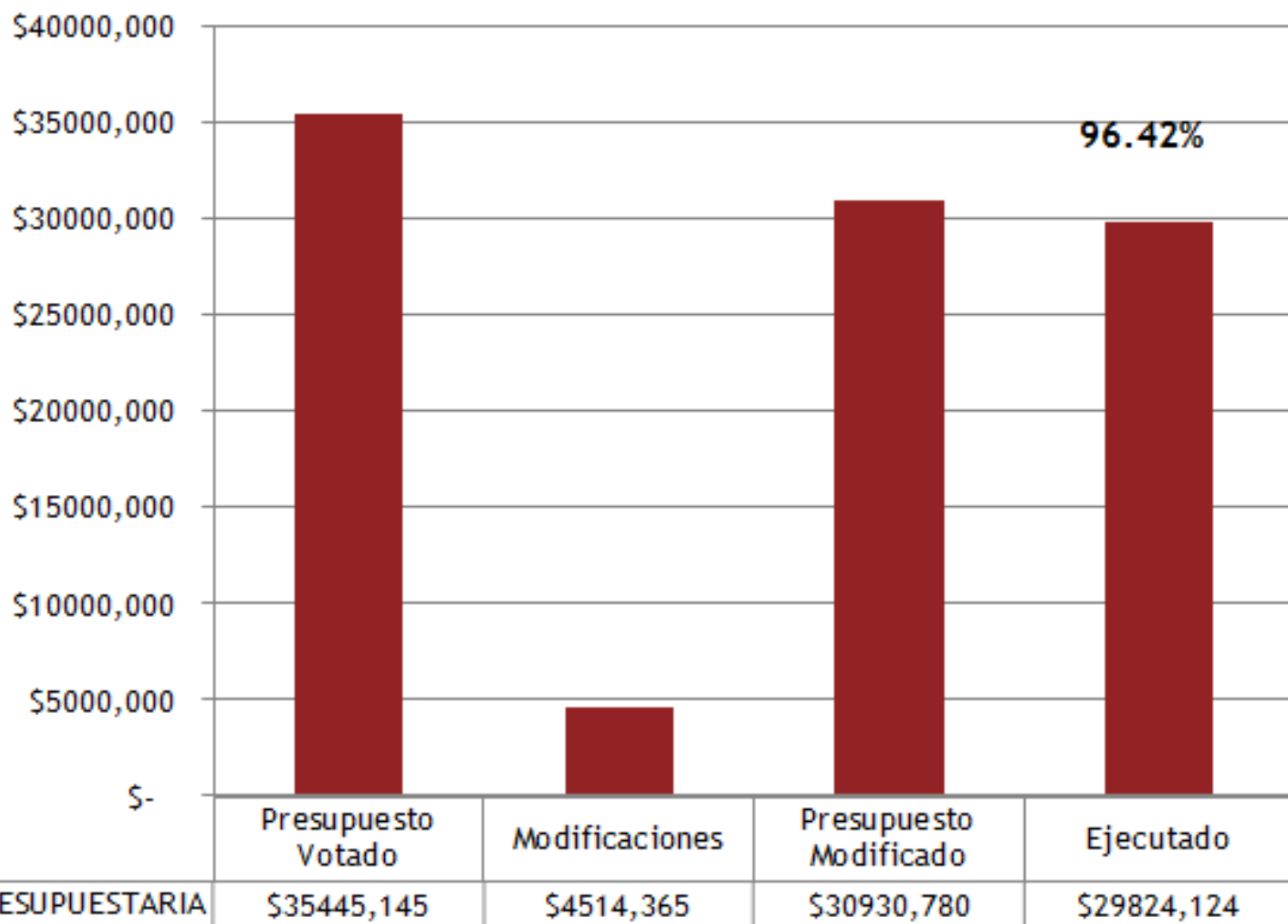


5 **Oficina Sanitaria Internacional**

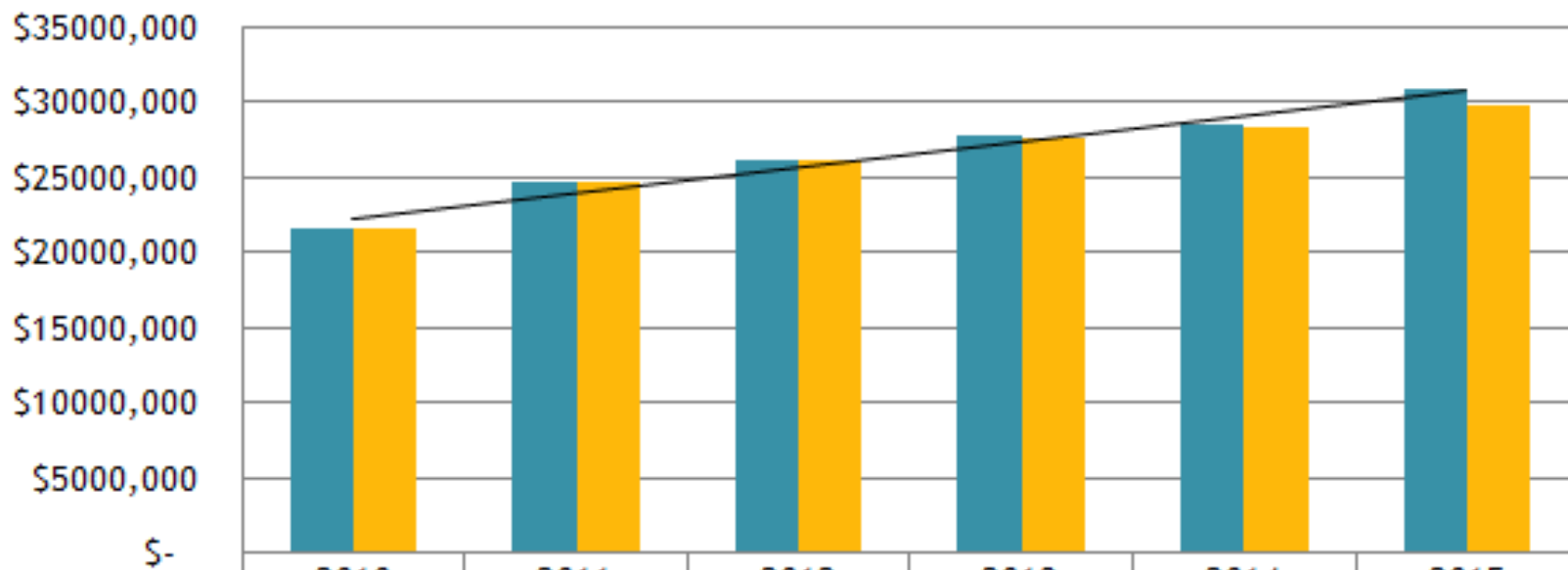


5 **Hogar de espera Materna**

Gestión Presupuestaria por procedencia de fondos y nivel de ejecución (enero – diciembre 2015)



Gestión Presupuestaria por procedencia de fondos y nivel de ejecución (2010 - 2015)



	2010	2011	2012	2013	2014	2015
■ PRESUPUESTO MODIFICADO	\$21554,262	\$24610,203	\$26208,018	\$27720,088	\$28430,099	30930,780.
■ GASTO	\$21552,634	\$24605,335	\$26060,416	\$27595,038	\$28316,162	29824,123.

Desarrollo y mejora de la infraestructura sanitaria en los establecimientos de la RISS Junio 2015 a mayo 2016

No	ESTABLECIMIENTO	DEPARTAMENTO	FUENTE FINANCIAMIENTO	MONTO	FECHA FINALIZACION
1	UCSFE Tomas Pineda IV Etapa	Santa Ana	PEIS	\$64,000.00	Diciembre/2015
2	UCSFI Casa del Niño	Santa Ana	PEIS	\$339,364.95	Junio/2016
3	UCSFE Chalchuapa	Santa Ana	PRIDES	\$648,238.56	Abril/2016
4	Farmacia Especializada	Santa Ana	PRIDES	\$260,000.00	Marzo/2016
5	UCSFB Santa Rosa, San Sebastián Salitrillo	Santa Ana	BANCO MUNDIAL BIRF	\$50,988.58	Junio/2016
6	UCSFI Atiquizaya	Ahuachapán	BANCO MUNDIAL BIRF	\$51,269.49	Junio/2016
7	UCSFI Texistepeque	Santa Ana	BANCO MUNDIAL BIRF	\$115,184.18	En Ejecución
8	UCSF San Miguel Taxis	Santa Ana	BANCO MUNDIAL BIRF	\$156,660.77	En Ejecución
9	UCSF Candelaria de la Frontera	Santa Ana	BANCO MUNDIAL BIRF	\$138,739.03	En Ejecución
10	Almacen Regional	Santa Ana	BANCO MUNDIAL BIRF	\$124,694.13	En Ejecución
11	UCSF San Fco Menendez	Ahuachapán	BANCO MUNDIAL BIRF	\$126,040.80	En Ejecución
Monto Total				\$2075,180.49	



UCSFI Casa del Niño



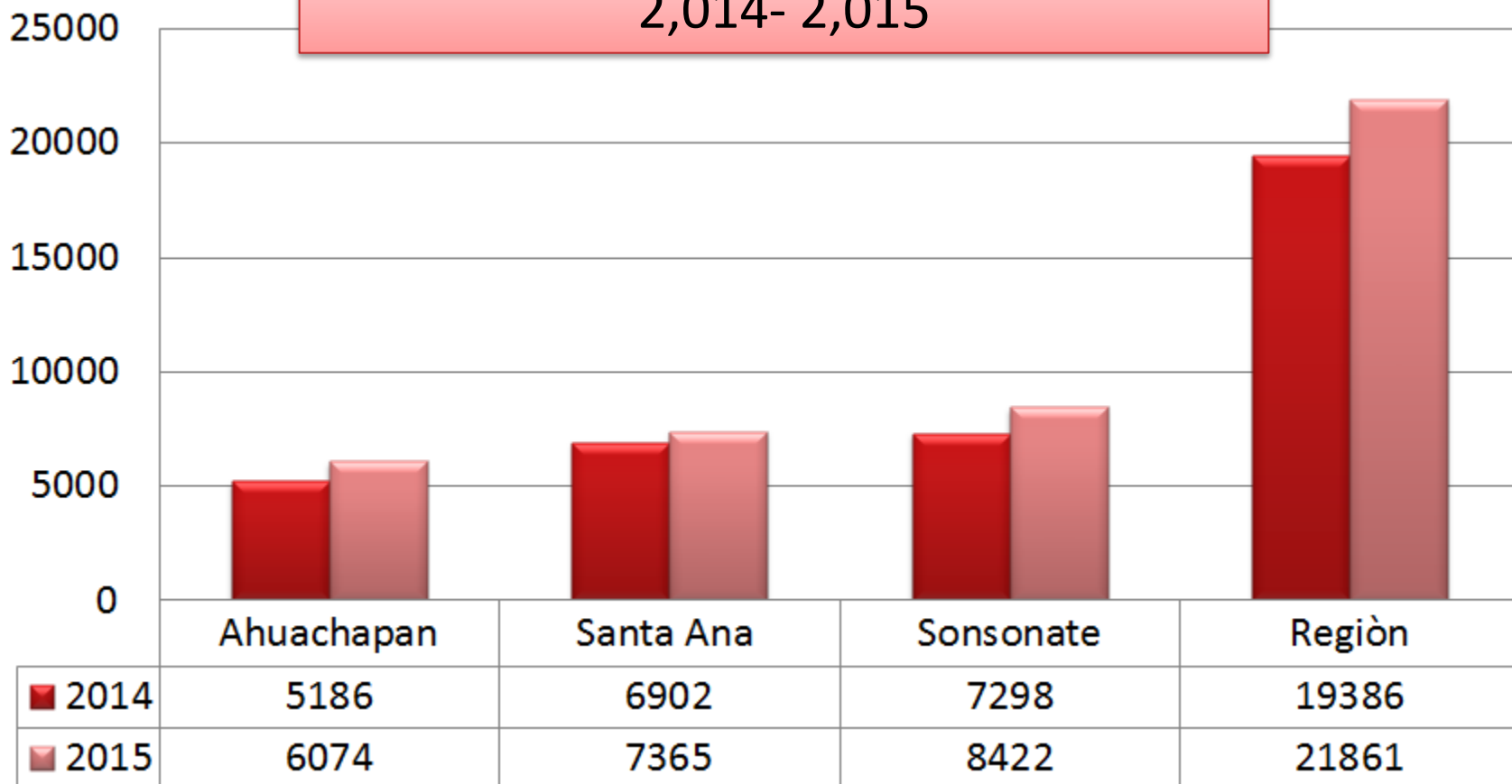
Inauguración Farmacia Especializada

AVANCES Y RESULTADOS DE LA REFORMA DE SALUD



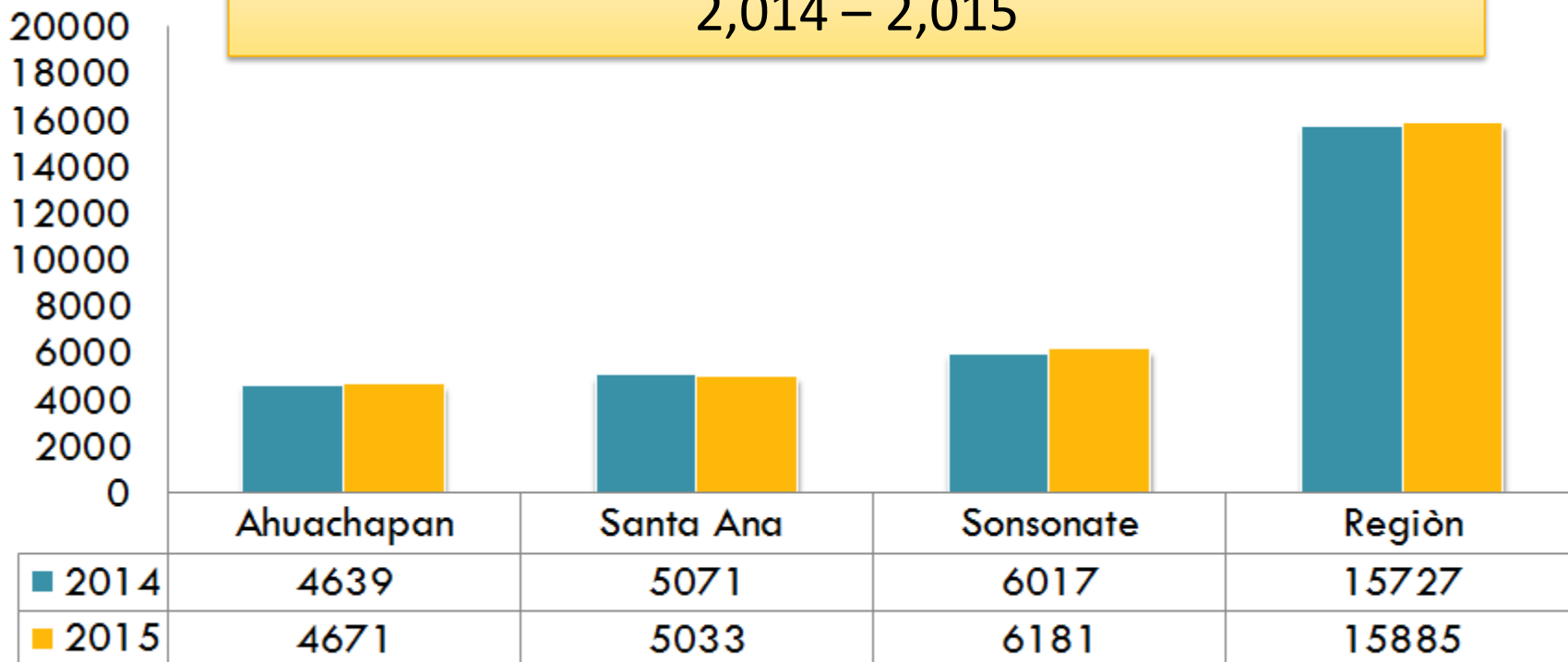
Principales indicadores de coberturas Materno Infantil

Controles prenatales proporcionados
2,014- 2,015

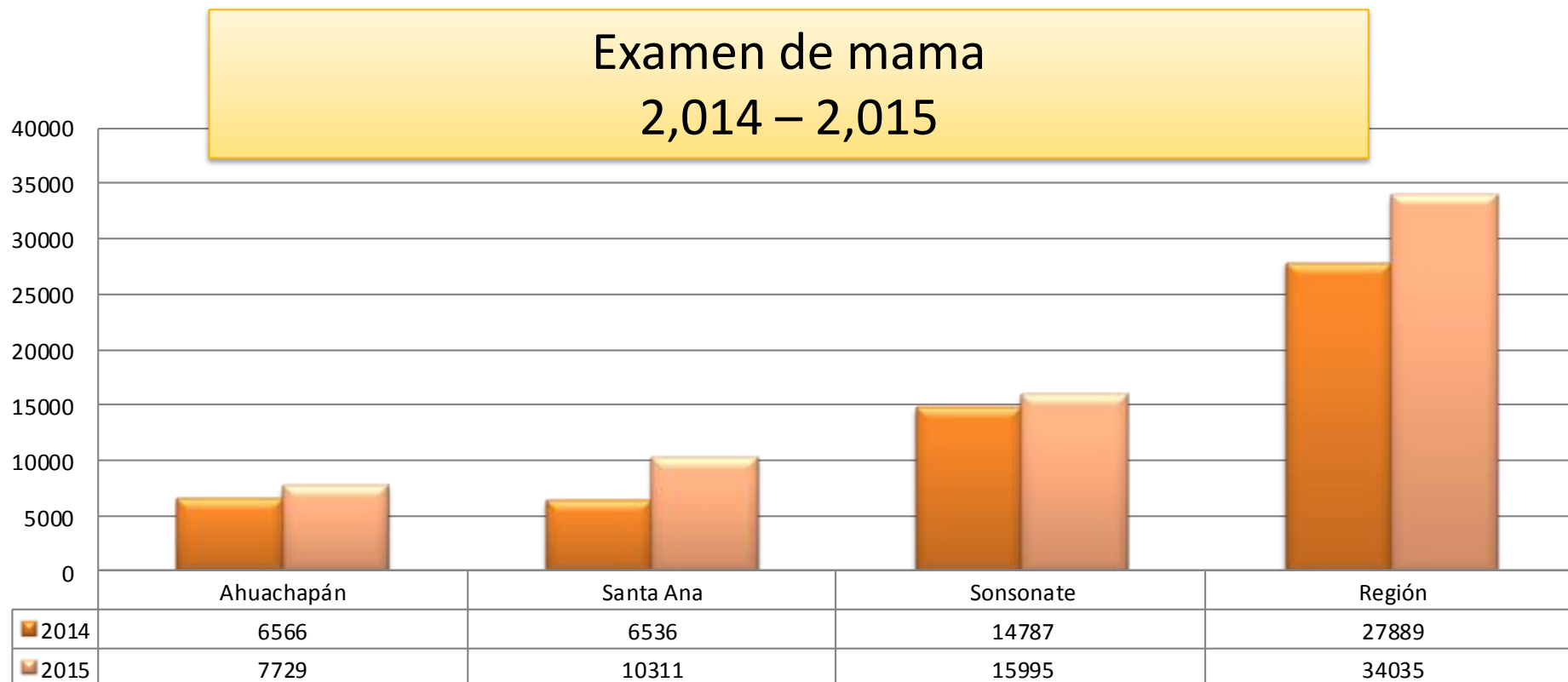


Principales indicadores de coberturas Materno Infantil

Niños y Niñas inscritos antes de los 8 días de vida
2,014 – 2,015

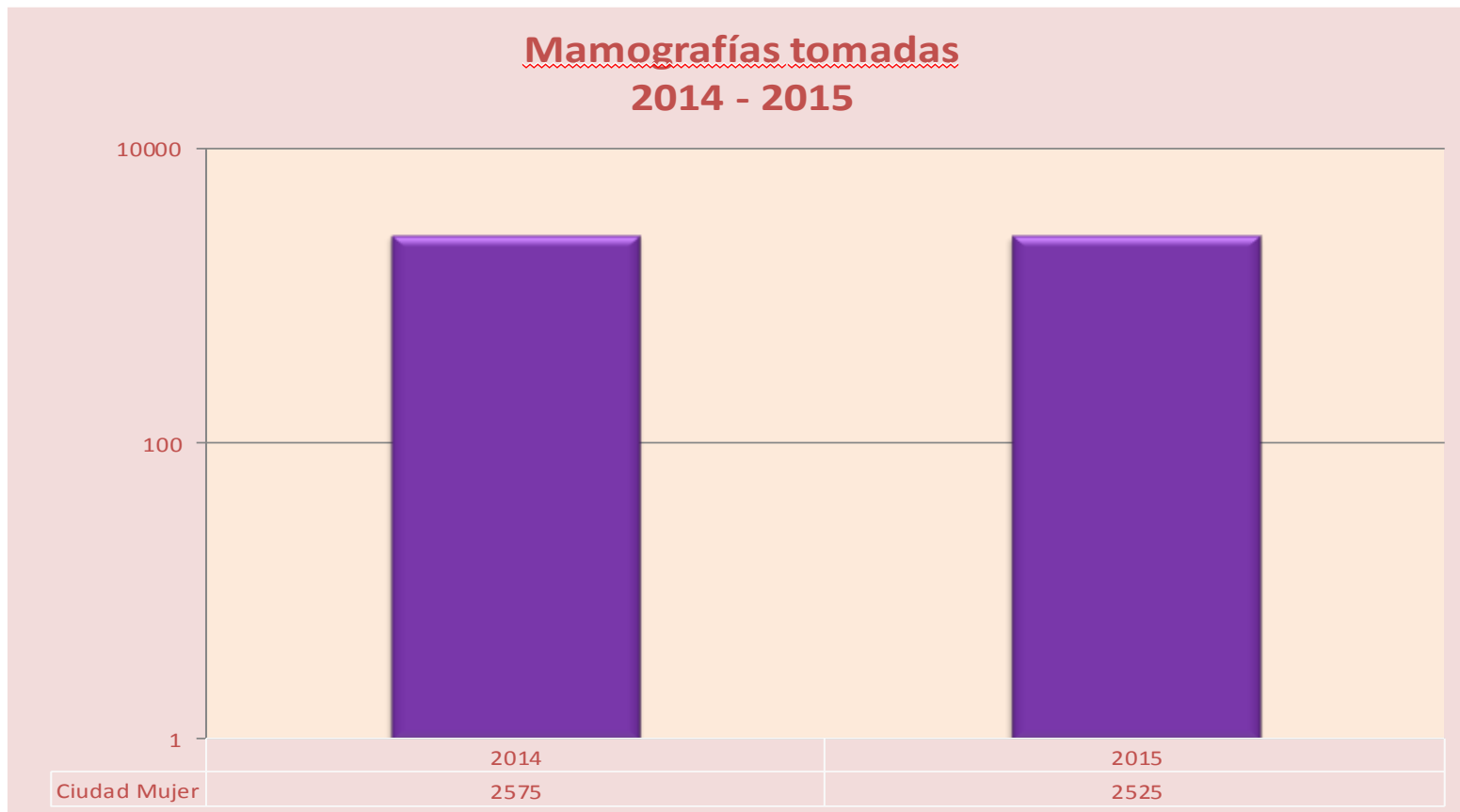


Principales indicadores de coberturas Materno Infantil



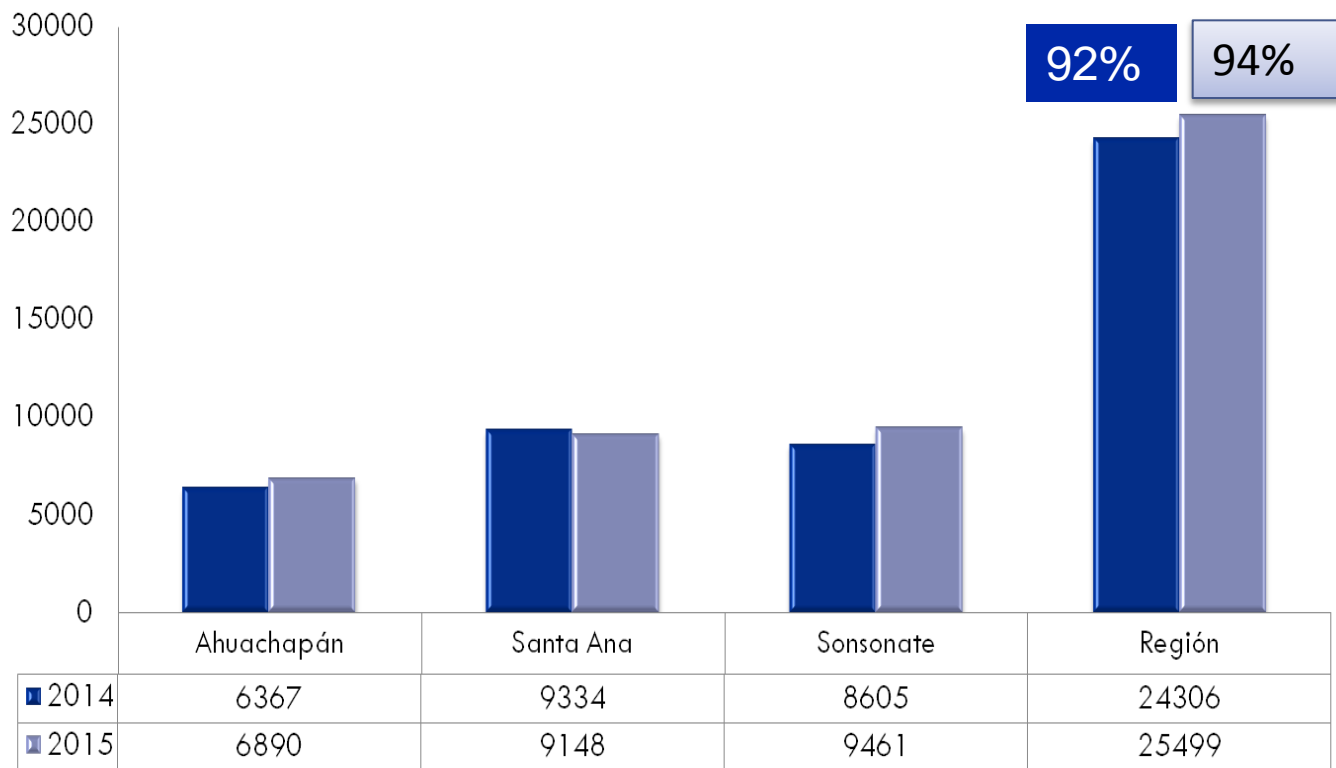
Fuente: Sistema Estadístico de Producción de Servicios

Principales indicadores de coberturas Materno Infantil



A partir de agosto 2013, Ciudad Mujer ofrece el servicio de mamografías

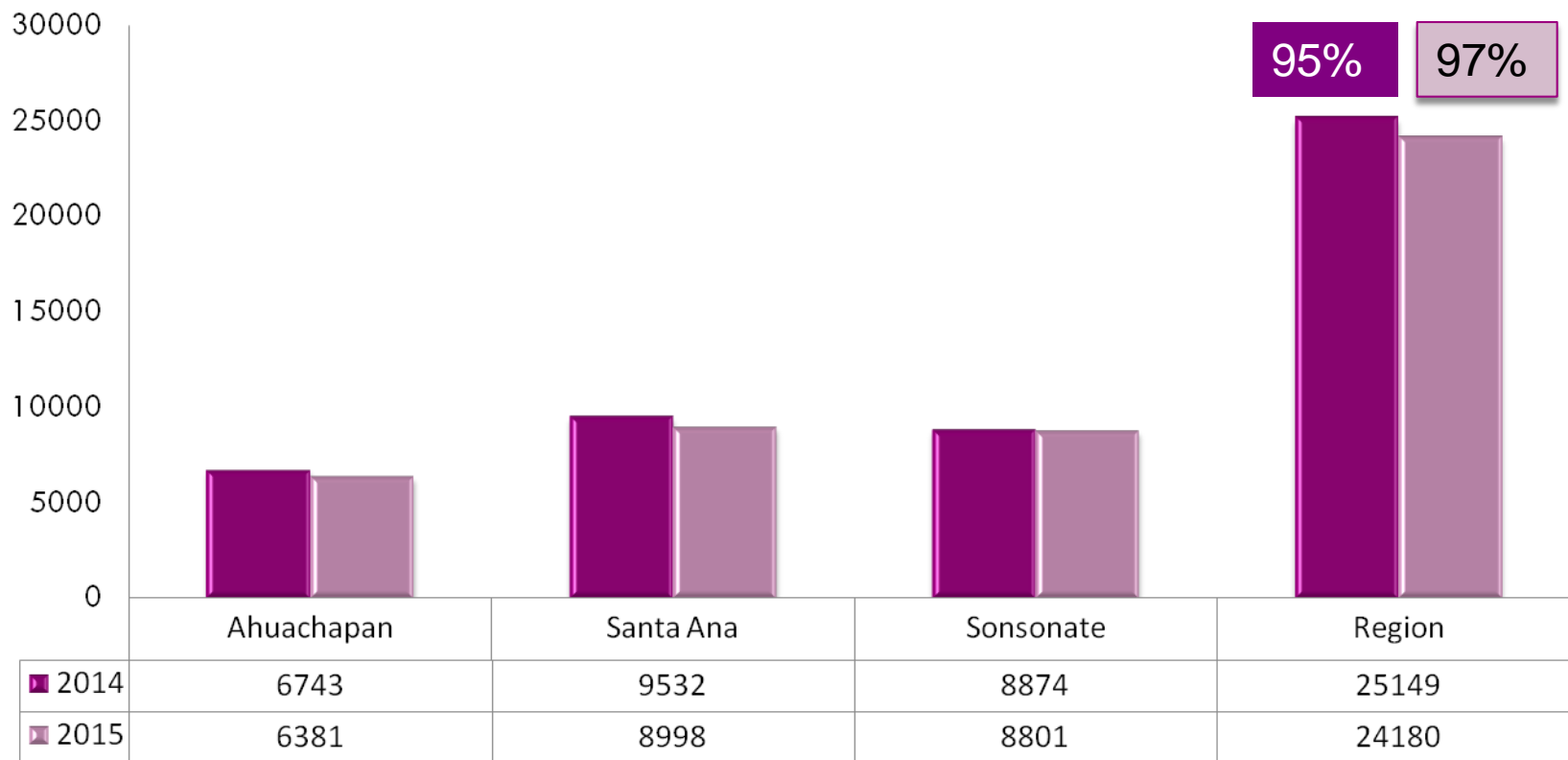
NIÑAS Y NIÑOS DE 1 AÑO VACUNADOS CONTRA SARAMPION, RUBEOLA Y PAPERAS 2014 Y 2015



Fuente: Sistema de Vacunas



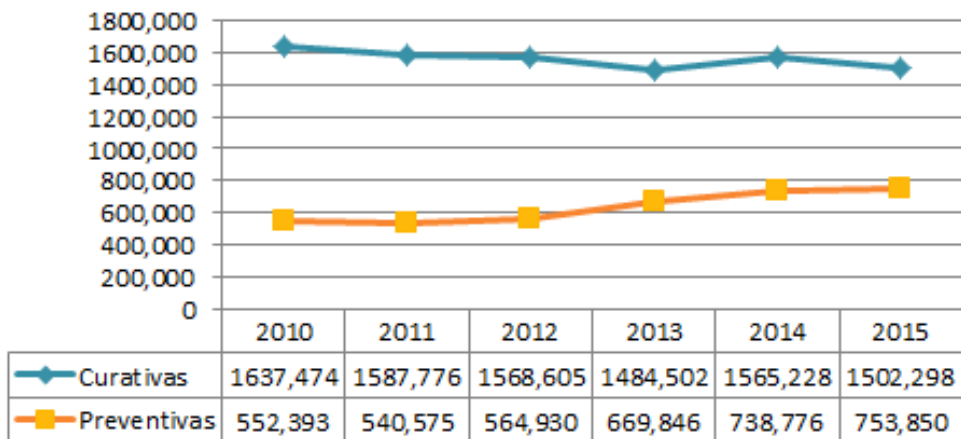
NIÑAS Y NIÑOS MENORES DE 1 AÑO VACUNADOS CONTRA DIFTERIA, TETANOS, TOSFERINA , HEPATITIS B, HAEMOPHILUS TIPO B, EN EL 2014 Y 2015



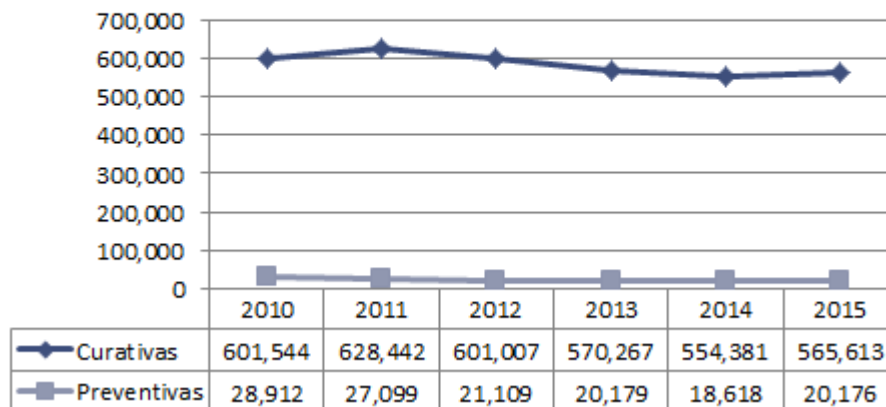
Fuente: Sistema de Vacunas

Atenciones curativas y preventivas brindadas por niveles de atención en los últimos 6 años

Atenciones brindadas por Primer Nivel

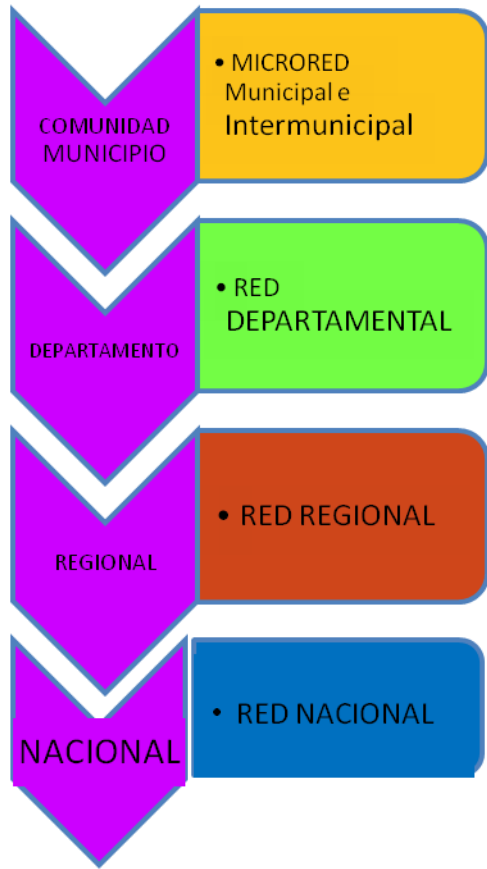


Atenciones brindadas por Segundo Nivel



Fuente: SIMMOW

Funcionamiento de las Redes Integrales e Integradas de Servicios de Salud



Redes Integrales e Integradas de los Servicios de Salud Avances

- Consolidación de los Comités de Referencia, Retorno e Interconsulta
- Mejora en la calidad y oportunidad de la información entre primer y segundo nivel



Redes Integrales e Integradas de los Servicios de Salud Avances

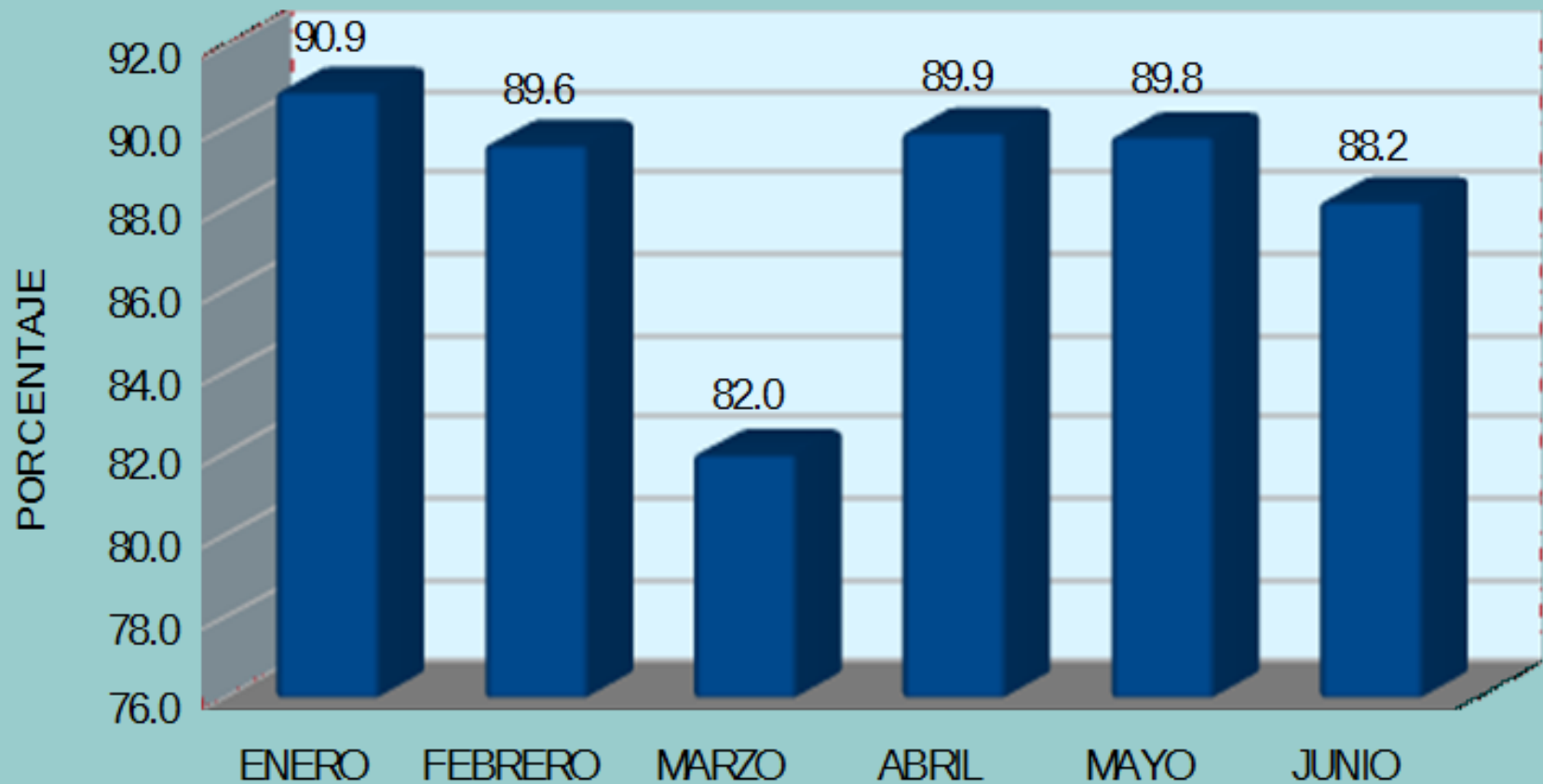


- Participación activa del FNS en Consejos de Gestión
- Iniciativas departamentales, municipales e intermunicipales para mejorar la calidad y calidez de los servicios de salud

Abastecimiento de medicamentos

PORCENTAJE DE COBERTURA

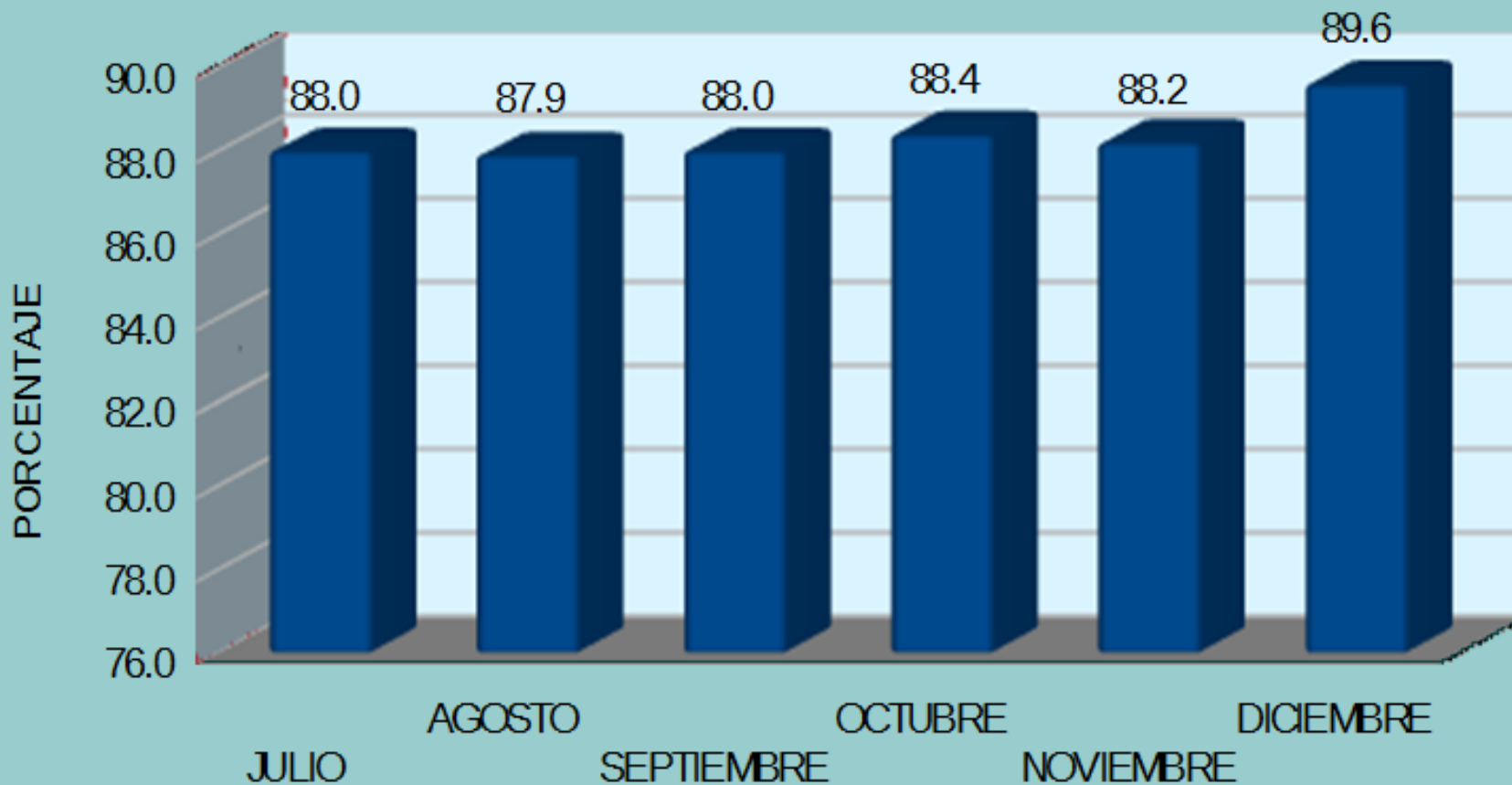
PRIMER SEMESTRE 2015



Abastecimiento de medicamentos

PORCENTAJE DE COBERTURA

SEGUNDO SEMESTRE 2015



Abastecimiento de medicamentos

COBERTURA REGIONAL 2015		
MES	Nº de UCSF con cobertura arriba del 80%	Porcentaje de cobertura
ENERO	137	90.9
FEBRERO	135	89.6
MARZO	124	82.0
ABRIL	136	89.9
MAYO	136	89.8
JUNIO	133	88.2
JULIO	133	88.0
AGOSTO	133	87.9
SEPTIEMBRE	133	88.0
OCTUBRE	133	88.4
NOVIEMBRE	133	88.2
DICIEMBRE	135	89.6

Fuente: SINAB

Participación Social en Salud

Avances en la política de participación social en salud



Participación Social en Salud

Avances en la política de participación social en salud

ASPECTOS	2014	2015
Intervenciones realizadas en medios de comunicación, entrevistas programas educativos, difusión de cuñas o spots educativos y otros tipo de intervenciones realizadas con medios de comunicación tanto a nivel local como departamental	461	465
Grupos organizados en establecimientos de salud y en la comunidad (madres embarazadas, lactantes, clubes de adolescentes , personas adultas mayores, personas con enfermedades crónicas, grupos de autoayuda para prevención y/o atención de violencia, ecos clubes comités o brigadas estudiantiles en centros educativas	575	685
Comités locales de contraloría social (numero de comités)	4	10
Número de ejercicios de contraloría social realizados	6	24
Asambleas comunitarias realizadas	944	1,029

Oficina por el Derecho a la Salud Regional

Informe Primer Semestre 2016

Quejas/avisos				
A través de personal	Por correspondencia	Por buzones	total Aviso	Total Quejas
0	8	0	2	6



**CAUSAS:
PROBLEMAS
AMBIENTALES y
TRATO A
PACIENTES**

Estado		
No de Resueltas	No En proceso	No de no resueltas
6	2	0

Participación Social en Salud Principales Logros y Resultados

- **Proyectos de Saneamiento Ambiental y de infraestructura, coordinados por la comunidad, con la municipalidad (Introducción de agua potable y letrinización) El Congo, San Antonio Pajonal, Candelaria de la Frontera y Santa Ana**
- **Proceso de conformación del FNS en los municipios San Antonio Pajonal, Candelaria de la Frontera, Santiago de la Frontera, El Congo, Santa Ana, Coatepeque del departamento Santa Ana; Sonzacate y Sonsonate del departamento Sonsonate**

Participación Social en Salud

Principales Logros y Resultados

- **Proyectos de líderes comunitarios Atiquizaya y Guaymango**
- **Recuperación del Río Sihupán microregión Sur de Ahuachapán (MINED, ADESCOS, ONG´S, Municipalidad y MINSAL)**



Desarrollo de competencias de Recursos Humanos

N°	FUENTE DE FINANCIAMIENTO	TEMA
1	Visión Mundial	Manejo de zika en la embarazada
2	MINSAL	Capacitación a entomólogos
3	MINSAL	Diplomado de Epidemiología cursos básicos e intermedios
4	MESOAMERICA	Diplomado materno infantil
5	MESOAMERICA	Diplomado en vacunología
6	MINSAL	Actualización de competencias sobre SSR en la RIIS Ahuachapán
7	MINSAL	Capacitación a personal de laboratorio clínico
8	INICIATIVA EMMIE	Talleres sobre malaria a líderes comunitarios y personal de salud

Salud Ambiental



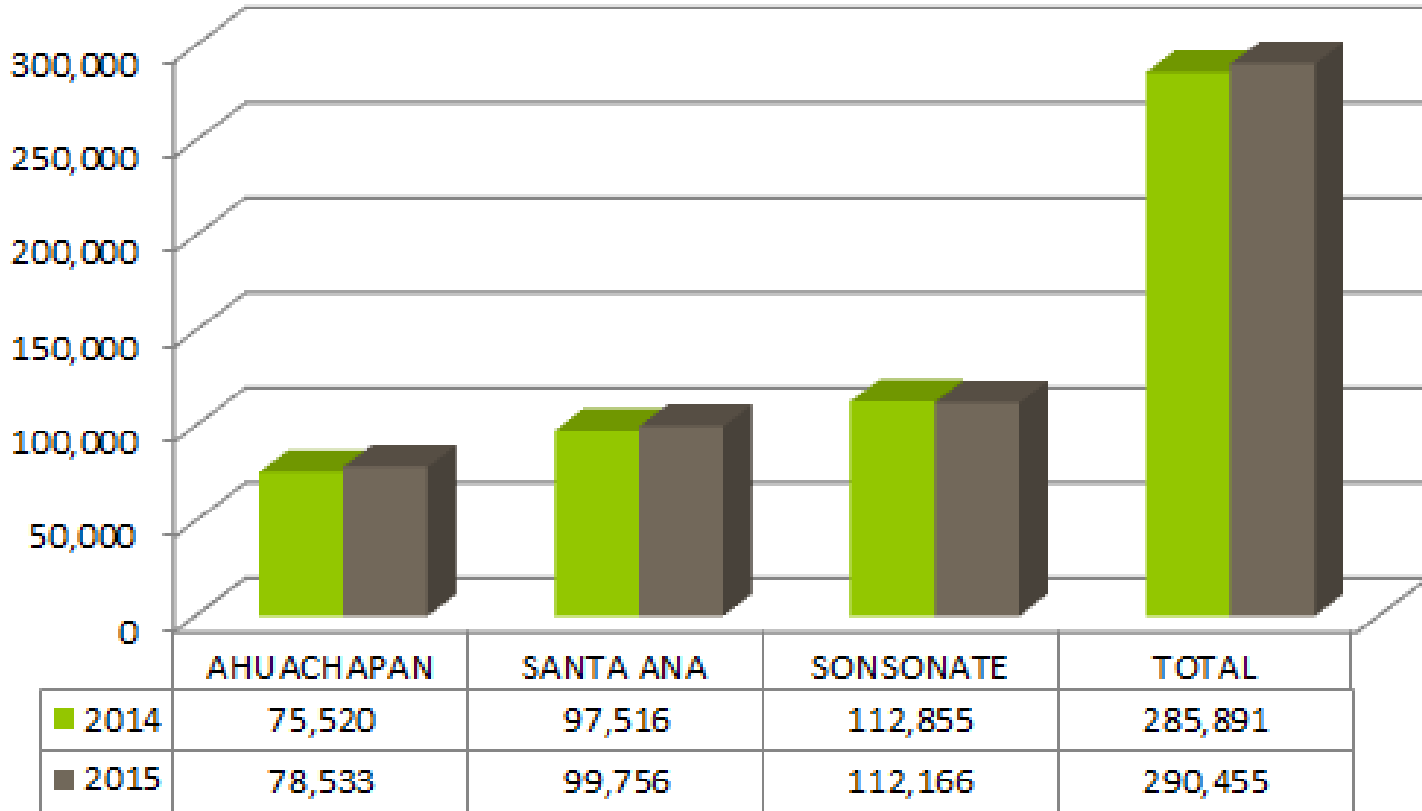


VIGILANCIA SISTEMAS ABASTECIMIENTO AGUA

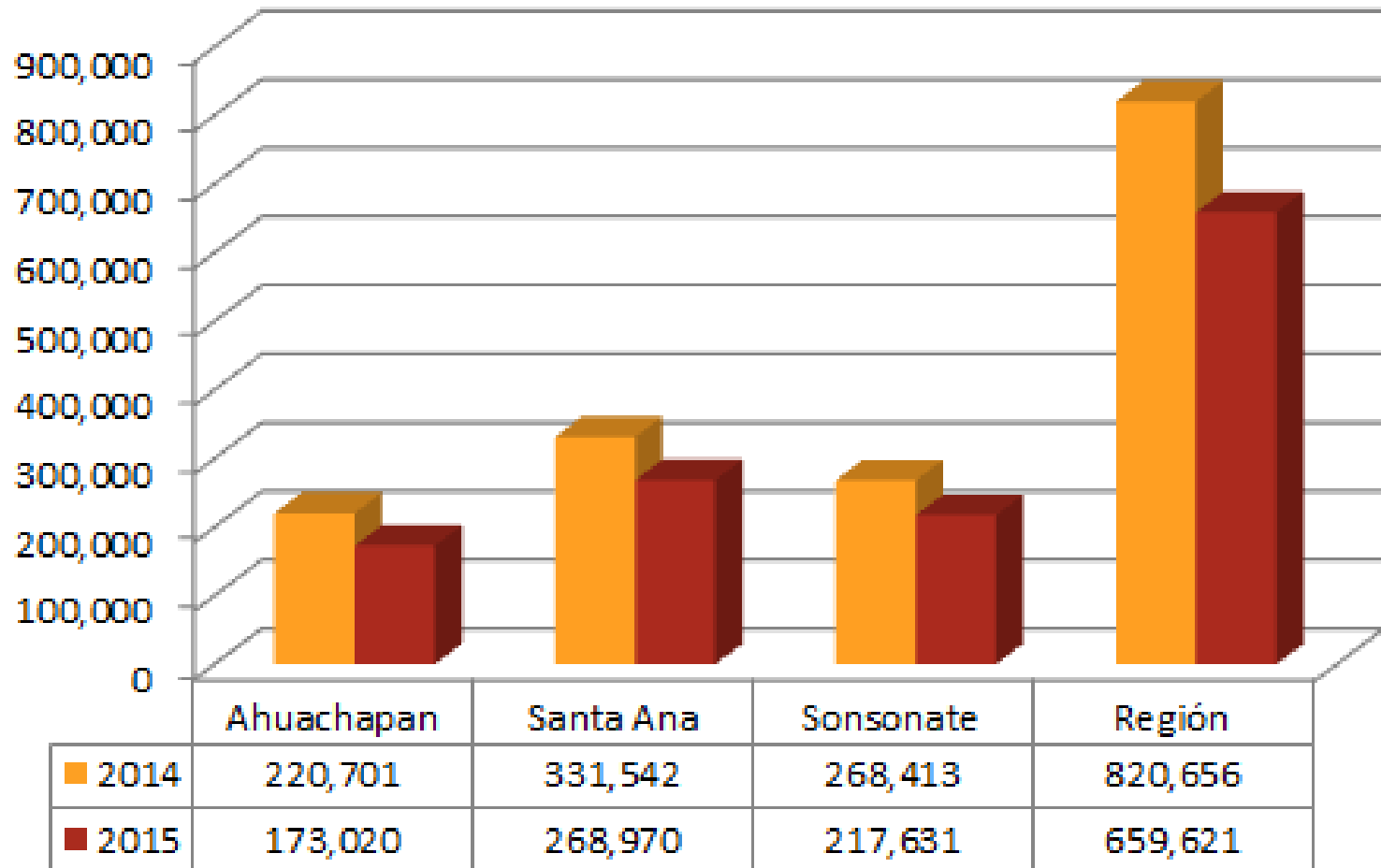
Componente	2014	2015
No. Inspecciones a Sistemas Abastecimiento agua	1209	1018
No. Sistemas funcionando sanitariamente	658	1143
No. Inspecciones a Fuentes Agua	492	538
No.Fuentes Mejoradas	338	420
No. Lecturas de Cloro residual tomadas	27,427	28,013
No. Lecturas de Cloro residual dentro de Norma	25,925	25,656



Número de perros y gatos vacunados por departamentos 2,014-2,015



Número de viviendas inspeccionadas para la prevención de dengue, zika y chick por departamentos 2,014 – 2,015



Programa de Alimentos

Actividad	Año 2014	Año 2015
Establecimientos de Alimentos autorizados	508	774
Manipuladores de Alimentos capacitados	5,528	5,627
Inspecciones realizadas a Establecimientos de Alimentos	3,220	4,120
Muestras de alimentos fortificados dentro de norma	638	905
Muestras de Bebidas Alcohólicas dentro de norma en cuanto a contenido de metanol	210	235

Proyectos novedosos y avances tecnológicos para la Atención en RIIS

- 15 Establecimientos que han iniciado el Sistema Integral de Atención al Paciente
- 2 Clínicas Vigilancia de Atención Integral a las Infecciones de Transmisión Sexual
- 23 Establecimientos con el Proyecto de Gestión del Tiempo y la Demanda para la reducción del tiempo de espera
- 7 Centros Recolectores de leche materna

PROYECCION DE UCSF EL CERRÓN SEGÚN CARPETA TECNICA (inicio agosto/16)



PROYECCION DE UCSF SEGÚN CARPETA TECNICA

AREAS COTEMPLADAS :

AREA DE ESPERA
PREPARACIÓN DE PACIENTES
BAÑOS PACIENTES
ARCHIVO
FARMACIA
CONSULTORIO MEDICO
CONSULTORIO MATERNO
INFANTIL
CURACIONES VACUNACION
PEQUEÑA CIRUGIA
AREA DE SERVICIO
BAÑOS DE FUNCIONARIOS



OBRAS EXTERNAS:
TANQUE ELEVADO
CELDA DE SEGURIDAD BIOINFECCIOSOS
FOSA SEPTICA
ACCESO PEATONAL Y PARQUEO

Fortalecimiento de la atención e
Incorporación de veteranos de guerra
de la FAES al programa de atención
integral a la persona veterana de
guerra, mediante 7 estrategias a partir
de julio/16

Construcción del Sistema de Emergencias en Santa Ana (con 3 ambulancias)



Construcción del Centro de Atención de Referencia Especializado

Muchas Gracias





RENDICIÓN DE CUENTAS GESTIÓN HOSPITALARIA REGIÓN OCCIDENTAL Junio 2015 - Mayo 2016



HOSPITALES DE ZONA OCCIDENTAL:

- ✓ **Hospital Nacional “Dr. Francisco Menéndez” de Ahuachapán.**
- ✓ **Hospital Nacional General de Chalchuapa.**
- ✓ **Hospital Nacional General “Arturo Morales” de Metapán.**
- ✓ **Hospital Nacional Regional “San Juan de Dios” de Santa Ana.**
- ✓ **Hospital Nacional “Dr. Jorge Mazzini Villacorta” de Sonsonate.**



Caracterización Hospital Nacional “San Juan de Dios” Santa Ana.



SERVICIOS HOSPITALARIOS:
MEDICINA INTERNA
CIRUGIA
PEDIATRÍA
GINECOLOGIA Y OBSTETRICIA
**UNIDAD DE TERAPIA INTENSIVA ADULTOS,
PEDIÁTRICA Y NEONATAL.**
**UNIDAD DE TERAPIA DIALÍTICA (DIALISIS Y
HEMODIALISIS)**



TOTAL CAMAS: 469
Nº CAMAS NO CENSABLES: 75



N° CONSULTORIOS: 29

CLÍNICA DEL TABACO

CLÍNICA DE ATENCIÓN

INTEGRAL

CLÍNICA DEL ADOLESCENTE

CLÍNICA DE ÚLCERAS Y

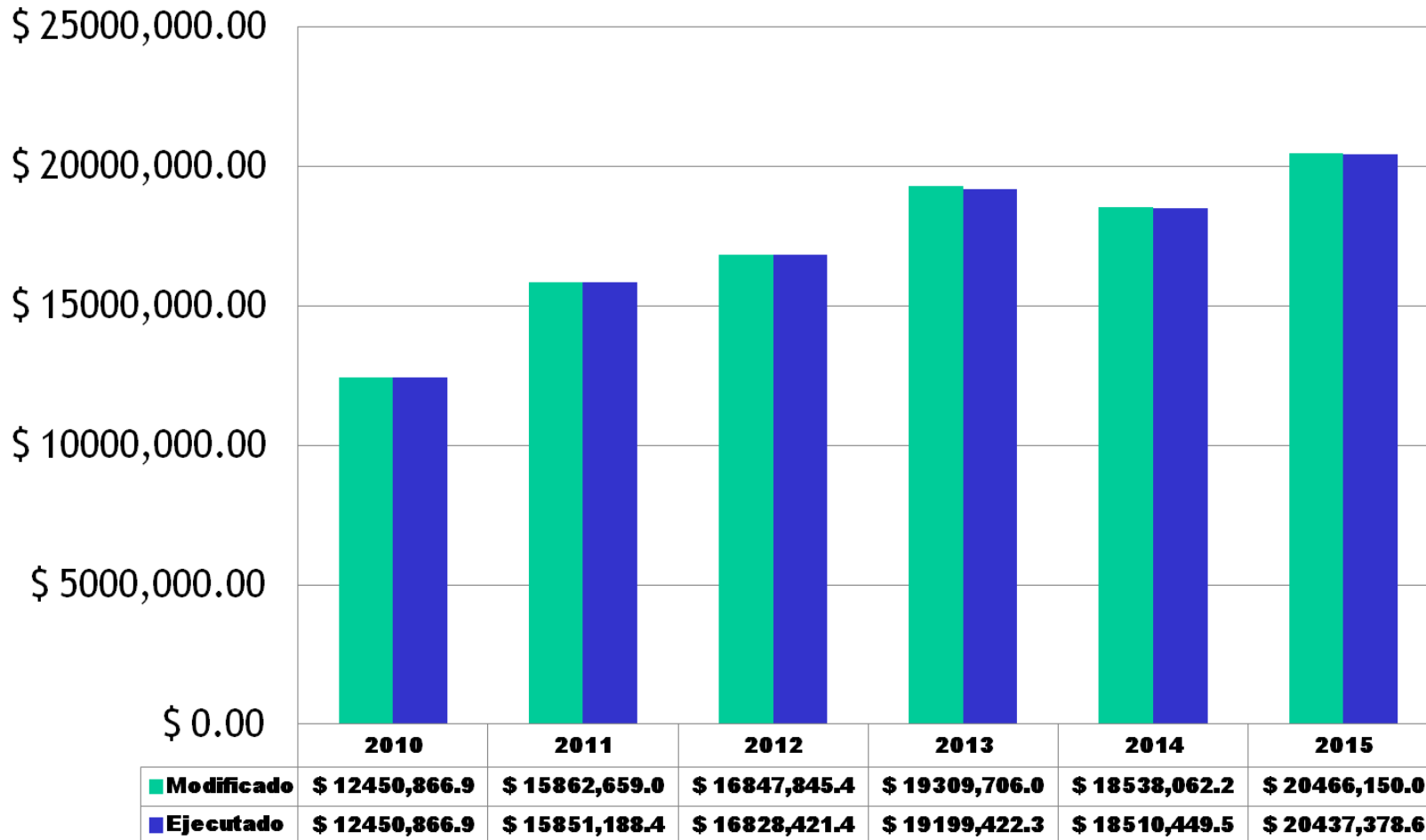
HERIDAS



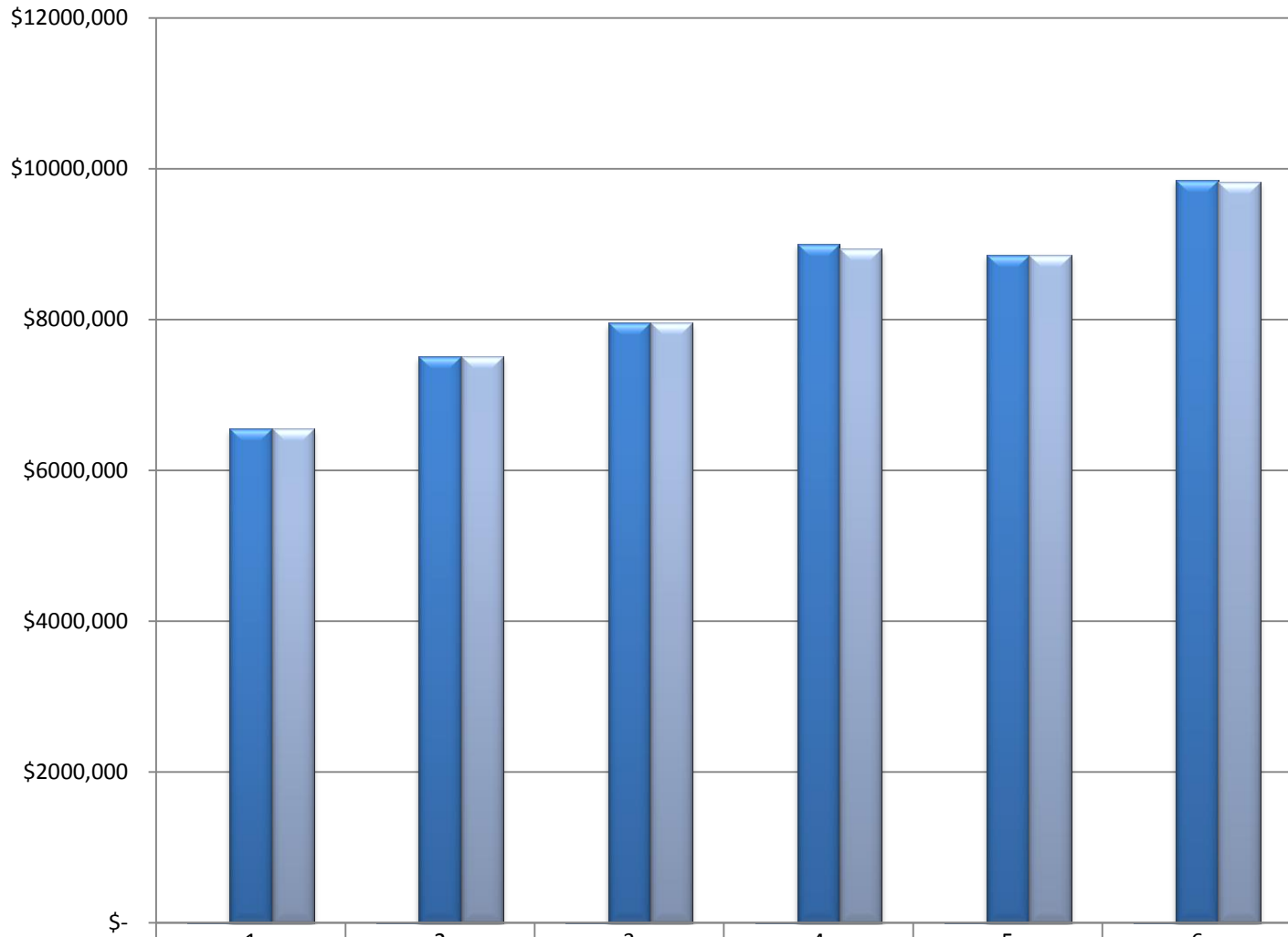
RESUMEN DE LA GESTIÓN PRESUPUESTARIA DE LOS HOSPITALES POR PROCEDENCIA DE FONDOS Y NIVEL DE EJECUCIÓN PERIODO DE ENERO A DICIEMBRE 2015

	CHALCHUAPA		METAPAN		SANTA ANA	
Fuente de Financiamiento	Presupuesto (\$)	% de Ejecución	Presupuesto (\$)	% de Ejecución	Presupuesto (\$)	% de Ejecución.
Fondo General	3,602,575.00	99.98%	2,733,945.55	100%	20,466,150.06	99.86
Recursos Propios	60,000.00	100.00%	59,786.45	95%	2,242,101.94	82.27
TOTAL	3,662,575.00		2,793,712.00		22,708,252.00	

GESTIÓN PRESUPUESTARIA POR PROCEDENCIA DE FONDOS Y NIVEL DE EJECUCIÓN HNSJDDSA(2010 - 2015)



GESTION PRESUPUESTARIA POR PROCEDENCIA DE FONDOS Y NIVEL DE EJECUCION H. SONSONATE (2010 -2015)



AÑOS	2010	2011	2012	2013	2014	2015
PRESUPUESTO MODIFICADO	\$6551,217.00	\$7508,806.00	\$7952,250.00	\$9000,229.00	\$8857,598.00	\$9848,650.00
PRESUPUESTO EJECUTADO	\$6551,214.00	\$7508,439.00	\$7951,929.00	\$8939,319.00	\$8857,545.00	\$9825,243.00

MEJORAS

INFRAESTRUCTURA

EN

06.06.2016 09:52



MEJORAS DE LA INFRAESTRUCTURA, JUNIO 2015 A MAYO 2016
HOSPITAL DE AHUACHAPÁN

Infraestructura y equipamiento	Costo infraestructura	Costos en equipamiento y mobiliario	Total	Fuente de financiamiento
Remodelación en recepción de citas, mantenimiento, auditorium principal y cubículo en área administrativa	\$2,301.91	\$ 0.00	\$2,301.91	Recursos Propios
Pintura en pabellón de pediatría ; pintura y remodelación obstetricia	\$4,071.98	\$0.00	\$4,071.98	Recursos Propios
TOTAL	\$6,373.89	\$0.00	\$6,373.89	

**MEJORAS DE LA INFRAESTRUCTURA, JUNIO 2015 A MAYO 2016
HOSPITAL DE CHALCHUAPA**

Infraestructura y equipamiento	Costo infraestructura	Costos en equipamiento y mobiliario	Total	Fuente de financiamiento
Identificación, señalización y rotulación en emergencia y consulta externa	\$6,477.62	\$ 0.00	\$6,477.62	GOES
Instalación de paneles prefabricados en cuartos fríos del departamento de alimentación y dietas	\$4,887.25	\$0.00	\$4,887.25	GOES
Ampliación y adecuación de áreas (consulta externa, consultorio de odontología archivo y pediatría)	\$4,375.82	\$0.00	\$4,375.82	Fondos propios
Adquisición de aspiradores de secreciones		\$1,996.00	\$1,996.00	Fondos propios
Instalación de aires acondicionado central para almacén de medicamentos		\$5,125.50	\$5,125.50	GOES
TOTAL	\$15,740.69	\$7,121.50	\$22,862.19	

MEJORAS DE LA INFRAESTRUCTURA, JUNIO 2015 A MAYO 2016
HOSPITAL DE METAPÁN

Infraestructura y equipamiento	Costo infraestructura	Costos en equipamiento y mobiliario	Total	Fuente de financiamiento
Mejora en la accesibilidad y las instalaciones para beneficio de los usuarios de Consulta Externa	\$ 7,506.70	\$ 0.00	\$7,506.70	Alcaldía Municipal de Metapán
Fortalecimiento de atención materno infantil en diferentes servicios de hospitalización	\$0.00	\$195,859.89	\$195,859.89	GOES
TOTAL	\$7,506.70	\$195,859.89	\$203,366.59	

MEJORAS DE LA INFRAESTRUCTURA, JUNIO 2015 A MAYO 2016
HOSPITAL DE SANTA ANA

Descripción Poner tipo de obra	Costo de infraestructura	Costos en equipamiento y mobiliario	Total	Fuente de financiamiento
Ampliación del área de Laboratorio Clínico	\$17,050.31	\$ 6,000.00	\$23,050.31	Recursos propios y GOES
Reconstrucción del albergue Materno de Pediatría(100%)	\$65,000.00	\$8,000.00	\$73,000.00	Fundación Meza Ayau, Fruit of the Loom, Rotarios y Corazón Alemán.
Readecuación de área de planta eléctrica Maternidad(50%)	\$49,555.47	\$00,000.00	\$49,555.47	Recursos propios
Equipamiento: camas, cunas, incubadoras, ventiladores, máquina de anestesia, otros.		\$37,565.10	\$37,565.10	Recursos propios y GOES
Equipo médico diverso		\$1,299,587.36	\$1,299,587.36	Recursos propios y GOES

**MEJORAS DE LA INFRAESTRUCTURA, JUNIO 2015 A MAYO 2016
HOSPITAL DE SANTA ANA**

Descripción Poner tipo de obra (construcción, equipamiento, mejora, remodelación) especificar nivel de avance	Costo de infraestructura (incluye pre inversión, diseño, Construcción)	Costos en equipamien to y mobiliario	Total	Fuente de financiamiento
Readecuación y remodelaciones en área de lavandería y áreas hospitalarias(100%)	\$121,440.70	\$ 00,000.00	\$121,440.70	Recursos propios y GOES
Remodelación de área de servicios sanitarios hombres y mujeres observación y públicos UE (100%)	\$12,313.44	\$00,000.00	\$12,313.44	Recursos propios y GOES
Proyecto de mejoramiento de la infraestructura del Banco de Sangre. (50%)	\$86,187.00	\$42,475.00	\$128,662.00	JICA
Total	\$351,546.92	\$1,393,627.46	\$1,745,174.38	

MEJORAS DE LA INFRAESTRUCTURA Y EQUIPAMIENTO JUNIO 2015 A MAYO 2016, HOSPITAL DE SONSONATE

Construcción, remodelación, equipamiento.	Costo de infraestructura	Costos en equipamiento y mobiliario	Total	Fuente de financiamiento
Remodelación UFI, Bodegas Partos y techo pediatría	\$5,203.00	\$0.00	\$5,203.00	Fondos Propios
Equipamiento: incubadoras, ventiladores, lámparas cielíticas, máquinas de anestesia, otros	\$0.00	\$519,428.39	\$519,428.39	Préstamos ext. BIRF, fondos GOES y Fondos propios
Ambulancia.	\$0.00	\$37, 826.68	\$37,826.68	Fondos Propios
TOTAL	\$5,203.00	\$557,255.07	\$562,458.07	

PRODUCCIÓN DE SERVICIOS

ENERO A DICIEMBRE 2015

	Chalchuapa	Metapan	Santa Ana	Ahuachapán	Sonsonate
CONSULTA EXTERNA	35,528	31,092	98,867	78,377	67,103
ATENCIÓN EMERGENCIAS	24,463	17,380	63,841	27,836	58,030
ATENCIÓN ODONTOLÓGICA	1,741	2,517	9,867	4,403	0
ATENCIÓN NUTRICIONAL	530	715	6,075	1,510	470
ATENCIÓN PSICOLOGÍA	1,280	810	3,569	3,092	396
ATENCIÓN REHABILITACIÓN Y FISIOTERAPIA	14,493	16,295	314,086	15,447	11,095

Atención Ambulatoria Veterano de Guerra H. Santa Ana

Período del 01/01/2015 al 31/12/2015

Especialidad	Registros
Medicina Interna	59
Psiquiatría	44
Urología	13
Neurocirugía	4
Oftalmología	4
Cirugía General	4
Otorrinolaringología	2
Gastroenterología	2
Cardiología	2
Ortopedia	1
Endocrinología	1
Neumología	1
Ginecología	1
Nutrición	1
Total	139

PRODUCCIÓN DE SERVICIOS HOSPITALARIOS

ENERO A DICIEMBRE 2015

	Chalchuapa	Metapan	Santa Ana	Ahuachapán	Sonsonate
EGRESOS	8,319	5,064	32,736	17,940	28,036
PARTOS VAGINALES	1,166	879	3,752	2,874	5,770
PARTOS POR CESÁREA	374	280	1,960	912	2,125
CIRUGÍAS MAYORES HOSPITALARIAS	1,522	432	6,418	2,766	5,459
CIRUGÍAS MAYORES AMBULATORIAS	353	386	1,263	269	1,475
CIRUGÍAS MENORES	442	1,350	9,651	3,041	7,279

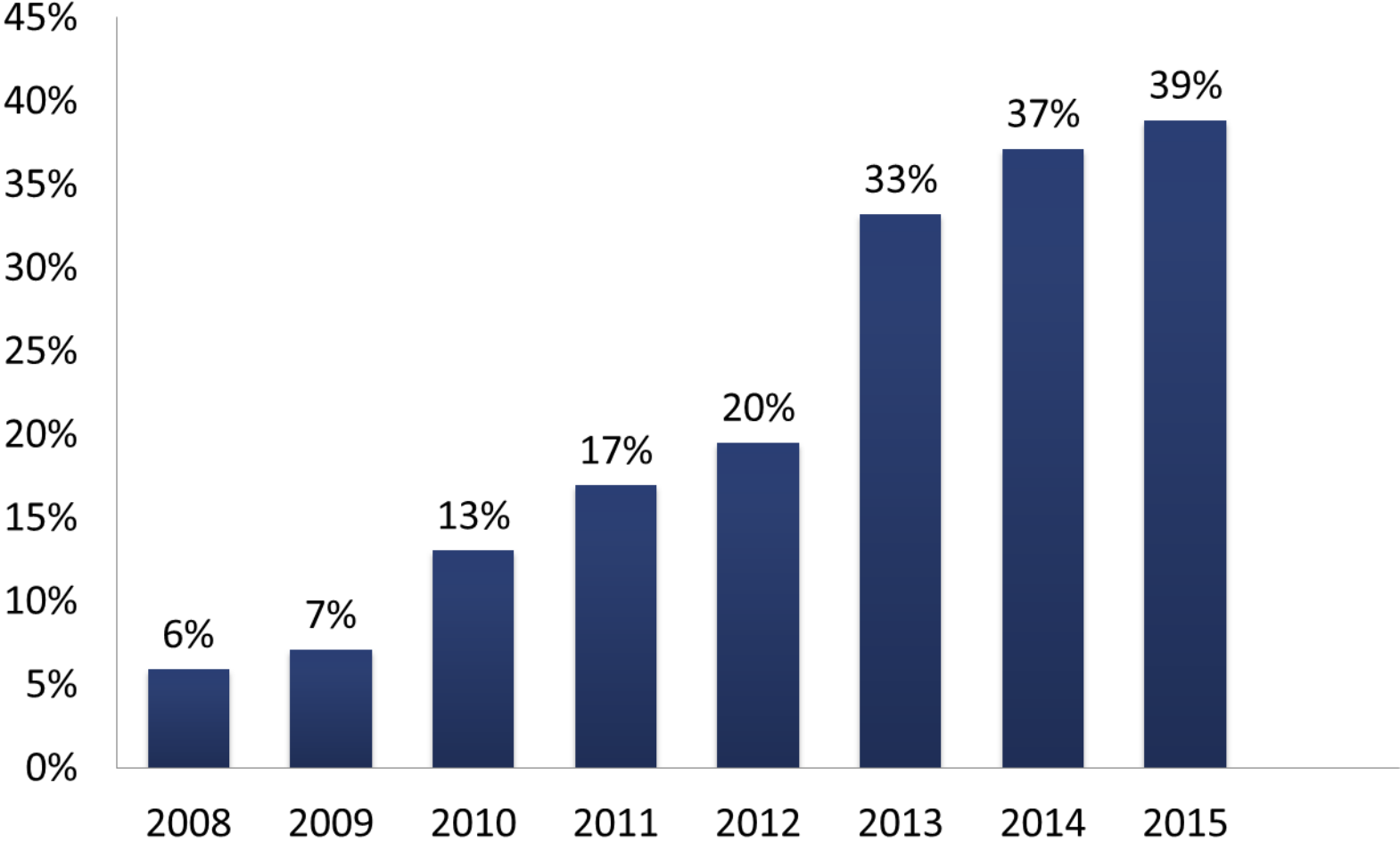
PRODUCCIÓN DE SERVICIOS DE APOYO

ENERO A DICIEMBRE 2015

	Chalchuapa	Metapán	Santa Ana	Sonsonate
RAYOS X	10,486	8,310	73,499	13,665
ESTUDIOS ENDOSCOPICOS			1,958	0
ULTRASONOGRAFIAS	2,554	3,473	10,430	4,597
TOMOGRAFIAS			2,024	0
FLUOROSCOPIAS			341	0
ECOCARDIOGRAMAS			1,983	0
ELECTROCARDIOGRA MAS	3,319	877	11,783	0
RECETAS DESPACHADAS	234,424	210,276	870,954	192,403

TABLA DE DONANTES

BANCO DE SANGRE REGIONAL SANTA ANA



ABASTECIMIENTOS DE MEDICAMENTOS SEGÚN CUADRO BÁSICO - 2015

MES	Chalchuapa	Metapán	Santa Ana	Sonsonate
ENERO	85%	91%	76%	78.27
FEBRERO	83%	89%	75%	73.37
MARZO	84%	89%	78%	80.79
ABRIL	84%	87%	82%	85.72
MAYO	83%	88%	83%	85.21
JUNIO	82%	88%	84%	83.26
JULIO	84%	83%	83%	79.73
AGOSTO	83%	85%	80%	78.70
SEPTIEMBRE	86%	85%	79%	79.00
OCTUBRE	80%	84%	79%	80.83
NOVIEMBRE	80%	85%	80%	86.86
DICIEMBRE	83%	86%	82%	87.73
PROMEDIO ANUAL	83%	87%	80%	82%

18 DE MAYO DE 2016
INAUGURACIÓN DE FARMACIA ESPECIALIZADA
SANTA ANA



47 MEDICAMENTOS PARA ENFERMEDADES CRÓNICAS/RECETAS REPETITIVAS



PERCEPCIÓN DE LA SATISFACCIÓN DE LA POBLACIÓN CON LOS SERVICIOS RECIBIDOS.



PERCEPCIÓN DE LA SATISFACCIÓN DE LA POBLACIÓN CON LOS SERVICIOS RECIBIDOS

- La opinión general sobre trato recibido: **84%** junio-noviembre 2015.
- El tiempo de espera para atención médica en consulta externa, toma de exámenes de laboratorio y dispensación de medicamentos: calificado **ACEPTABLE** (menor a 30 minutos)
- Incremento en el índice de abastecimiento de medicamentos: **83%** refirieron haber sido despachados con su medicamento completo.

PERCEPCIÓN DE LA SATISFACCIÓN DE LA POBLACIÓN CON LOS SERVICIOS RECIBIDOS

- La opinión general sobre la calidad de la atención se ha recuperado, desde un 82% (buena mas excelente) junio-julio 2015, hasta **mas del 90%** en **diciembre-2015**. Lo anterior debido a los esfuerzos realizados en la mejora del trato al paciente y a explicar el mecanismo de triage y procesos institucionales.
- En 2015 los usuarios externos consideran que hay mejorías en limpieza y alimentación, a partir de junio-2015 y estableciendo tendencia hasta diciembre-2015.
- Abastecimiento de medicamentos: **92%** de los entrevistados refirieron haber sido despachados con su medicamento completo.

PERCEPCIÓN DE LA SATISFACCIÓN DE LA POBLACIÓN CON LOS SERVICIOS RECIBIDOS

- ESDOMED.
- Banco de leche Humana.
- Clínica de Atención Integral, Hospitalización .
- Consulta Externa
- Morgue.
- Farmacia.
- Laboratorio.
- Imagenología.
- Pediatría-unidad de emergencia.

92% de encuestados se sienten satisfechos con los servicios que se brindan en el hospital.

91% refiere que recomienda la oferta de servicios a otros usuarios.

CERO

TOLERANCIA

AL MALTRATO

PUESTA EN FUNCIONAMIENTO DE 2 PUNTOS DE INFORMACIÓN Y ORIENTACIÓN A LA CIUDADANÍA I N F O C A – HOSPITAL SANTA ANA



Atenciones
Unidad de Emergencias:
400 en mayo
373 en junio

Atenciones
Consulta Externa:
918 en mayo
528 en junio

PARTICIPACIÓN SOCIAL EN SALUD

GRUPOS TERAPEÚTICOS	Chalchuapa	Metapán	Santa Ana	Ahuachapán	Sonsonate
VIVIENDO CON EL VIRUS VIH			50	27	22
ADOLESCENTES / EMBARAZADAS	4	20	25	7	10
SÍNDROME CONVULSIVO			50	20	
ASMÁTICOS			35	20	
RENALES CRÓNICOS			50	5	
SALUD MENTAL			10	25	
AMPUTADOS			40	9	
HIPERTENSOS CRÓNICOS			90	20	
DIABÉTICOS		25	90	12	30
OBESIDAD Y SOBREPESO			50	27	
TERCERA EDAD	15		50	0	16

PARTICIPACIÓN SOCIAL EN SALUD

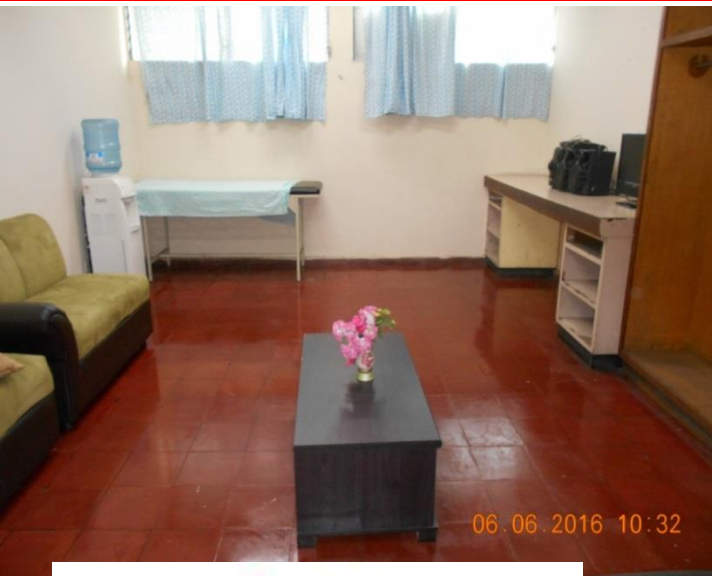
	Chalchuapa	Metapán	Santa Ana	Ahuachapán	Sonsonate
No. de buzones instalados	4	3	8	12	4
No. de quejas recibidas a través de los buzones	0	24	66	18	62
No. de quejas resueltas	0	23	50	18	56
No. de avisos recibidos	0	16	30	20	185

PARTICIPACIÓN SOCIAL EN SALUD

Oficina por el Derecho a la Salud

	Chalchuapa	Metapán	Santa Ana	Ahuachapán	Sonsonate
No. de quejas y denuncias	13		216	60	62
No. de casos resueltos	11		179	60	56
No. de charlas proporcionadas	2	11	5	179	10

PREVENCIÓN DE VIOLENCIA H. SANTA ANA



ATENCIÓNES DE CASOS DE ABUSO SEXUAL INGRESADOS EN AÑO 2015

DISTRIBUCIÓN POR LUGAR DE PROCEDENCIA

MUNICIPIO	Nº DE ATENCIONES
SANTA ANA	29
CHALCHUAPA	8
CONGO	3
COATEPEQUE	2
CANDELARIA DE LA FRONTERA	9
TEXISTEPEQUE	3
METAPÁN	3
AHUACHAPÁN	7
OPICO	1
TOTAL	65



PREVENCIÓN DE VIOLENCIA H. CHALCHUAPA

- a) Trabajo interinstitucional en prevención de violencia.
- b) Conformación y participación en el Comité de Municipal de Prevención de Violencia.
- c) Participación en espacios de prevención de violencia:
 - Mesa intersectorial de prevención de violencia contra las mujeres FGR Santa Ana.
 - Mesa de trabajo de prevención de violencia de PNC – UNIMUJER Chalchuapa.
- d) Capacitación sobre lineamientos técnicos de suicidio, próximos a socializar en la institución.



PREVENCIÓN DE VIOLENCIA H. SONSONATE

- ❖ El equipo multidisciplinario diseñó un flujograma para atención a víctimas de abuso sexual, en coordinación con la PNC, FGR y Medicina Legal, con lo que se ha disminuido considerablemente los tiempos de espera.
- ❖ Sensibilización al personal sobre Lineamientos **PREVENCIÓN DE VIOLENCIA.**
- ❖ Técnicos para la erradicación de todo tipo de violencia y protocolo de atención.
- ❖ Jornada de socialización de la hoja de notificación de casos de vulneración de derechos de niños, niñas y adolescentes.

The background features a hand holding a large, glowing blue and white globe. Surrounding this central globe is a network of smaller, similar globe icons, each connected to the others by thin white lines, creating a web-like structure. The overall theme is global connectivity and knowledge management.

***GESTIÓN
DEL***

CONOCIMIENTO

DESARROLLO DE COMPETENCIAS DE RECURSOS HUMANOS

FUENTE DE FINANCIAMIENTO	TEMA
* Otras fuentes de financiamiento	Jornadas Educativas del Departamento de Enfermería
* Otras fuentes de financiamiento	Talleres Prevención IAAS y Lavado de Manos
* Otras fuentes de financiamiento	Curso AMD (Mejora en el Desempeño)
* Otras fuentes de financiamiento	Diplomado en Competencias Directivas, Gestión por Procesos
* Otras fuentes de financiamiento	Habilidades Directivas: Ciclo PEVA, Gestión de Tiempo
* Otras fuentes de financiamiento	Formación en Género Violencia Contra la Mujer
* Otras fuentes de financiamiento	Jornadas "Introducción a la ética en investigación"
* Otras fuentes de financiamiento	V Congreso «Salvando Madres y Bebés en Situaciones Críticas», Cambridge RU-El Salvador
* Otras fuentes de financiamiento	Formación en Seguridad e Higiene Ocupacional
* Otras fuentes de financiamiento	Talleres Área humanística: Liderazgo, Atención al usuario, Trato humano, Trabajo en equipo, Comunic. Efectiva, Relaciones Interpersonales, Manejo de Conflictos, Clima Laboral, Salud Mental.

GESTIÓN DEL CONOCIMIENTO - CURSO LESSA



Hospital Nacional “San Juan de Dios” de Santa Ana

35 servidores graduados del curso básico de lengua de señas salvadoreña en 2015.

35 más en formación durante el año 2016

CUIDAR O DESTRUIR

EL PLANETA



CUIDA
EL
MEDIO AMBIENTE



ESTA EN TUS MANOS

MER

GESTIÓN AMBIENTAL

AGUA DE CONSUMO HUMANO

Limpieza a Pozo y Mantenimiento a Bomba Sumergible



- *Se cuenta con Permiso de Funcionamiento Ambiental**
- *Plan de Seguridad del Agua**
- *Exámenes Bacteriológicos trimestrales**
- *Examen Físico Químico y Traza de Metales anual**
- *Lecturas diarias de verificación de Cloración de Agua**
- *Sistema solar térmico*100% Auditoría Energética**
- *100% Instalación de Subestación de 300 KVA**

PROYECTOS
Y
PROGRAMAS
NOVEDOSOS

PROYECTOS NOVEDOSOS
EJECUTADOS DE JUNIO 2015 A MAYO 2016
Hospital de Santa Ana

ANTES



AHORA



**CONSTRUCCIÓN DE MURO DE CONTENCIÓN Y CONTRAFUERTE AL
ORIENTE DE TALUD IGLESIA DEL HOSPITAL.
FINANCIADO POR: FONDOS PROPIOS
MONTO \$12,285.07**

PROYECTOS NOVEDOSOS
EJECUTADOS DE JUNIO 2015 A MAYO 2016

ANTES

Hospital de Santa Ana

AHORA



**"CONSTRUCCIÓN DE 16 MTS. DE MURO PERIMETRAL DE HOSPITAL"
FUENTE: FONDOS PROPIOS. MONTO INVERTIDO \$13,932.35**

PROYECTOS NOVEDOSOS
EJECUTADOS DE JUNIO 2015 A MAYO 2016

ANTES

Hospital de Santa Ana

AHORA



" Reconstrucción del albergue Materno del HNSJDDSA"

Financiamiento: Fundación Meza Ayau, Fruit of the Loom, Rotarios, Corazón Alemán, contrapartida por Hospital San Juan de Dios de Santa Ana"

Monto : \$73,000.00

PROYECTOS NOVEDOSOS
EJECUTADOS DE JUNIO 2015 A MAYO 2016

Hospital de Santa Ana

ANTES



AHORA



"Instalación de centro de carga de subestación 300 Kva "
Financiado por Fondos Propios
Monto: \$59,866.56

PROYECTOS NOVEDOSOS EJECUTADOS -JUNIO 2015 A MAYO 2016 – Hospital de Chalchuapa

Monto: \$3,375.82, fondos
propios

Beneficiados: 4617 pacientes de
consulta externa

ANTES



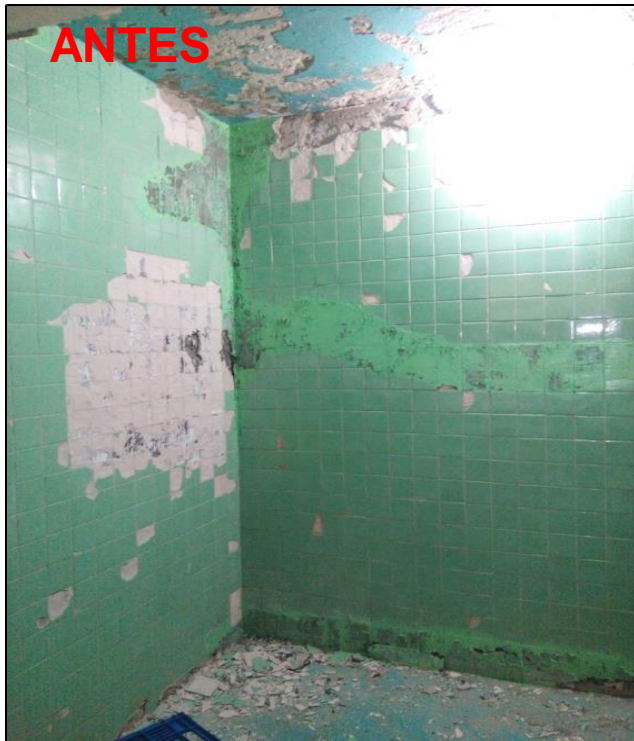
AHORA



PROYECTOS NOVEDOSOS EJECUTADOS -JUNIO 2015 A MAYO 2016 – Hospital de Chalchuapa

Monto: \$4,887.25;fondos propios

Beneficiados: 1849 pacientes
hospitalizados



PROYECTOS NOVEDOSOS EJECUTADOS -JUNIO 2015 A MAYO 2016 – Hospital de Chalchuapa

Asegurar la cobertura de médicos especialistas

Monto: \$70,541.00;fondos propios	Beneficiados: 189,005 habitantes de 7 municipios de Santa Ana y Ahuachapán.
-----------------------------------	---

ESPECIALIDAD	ANTES	DESPUES
Gineco-Obstetras	2 días a la semana 24 horas; sábados y domingos 10 horas	24 horas al día/ 7 días de la semana
Ultrasonografista Gineco-Obstetra	2 horas los días martes	4 horas al día de lunes a viernes.
Pediatra/ Neonatologo	8 horas al día de lunes a viernes	12 horas al día/ 7 días a la semana
Medico Internista (Consulta Externa y Hospitalización)	10 horas	16 horas



PROYECTOS NOVEDOSOS EJECUTADOS

Hospital de Metapán



Antes



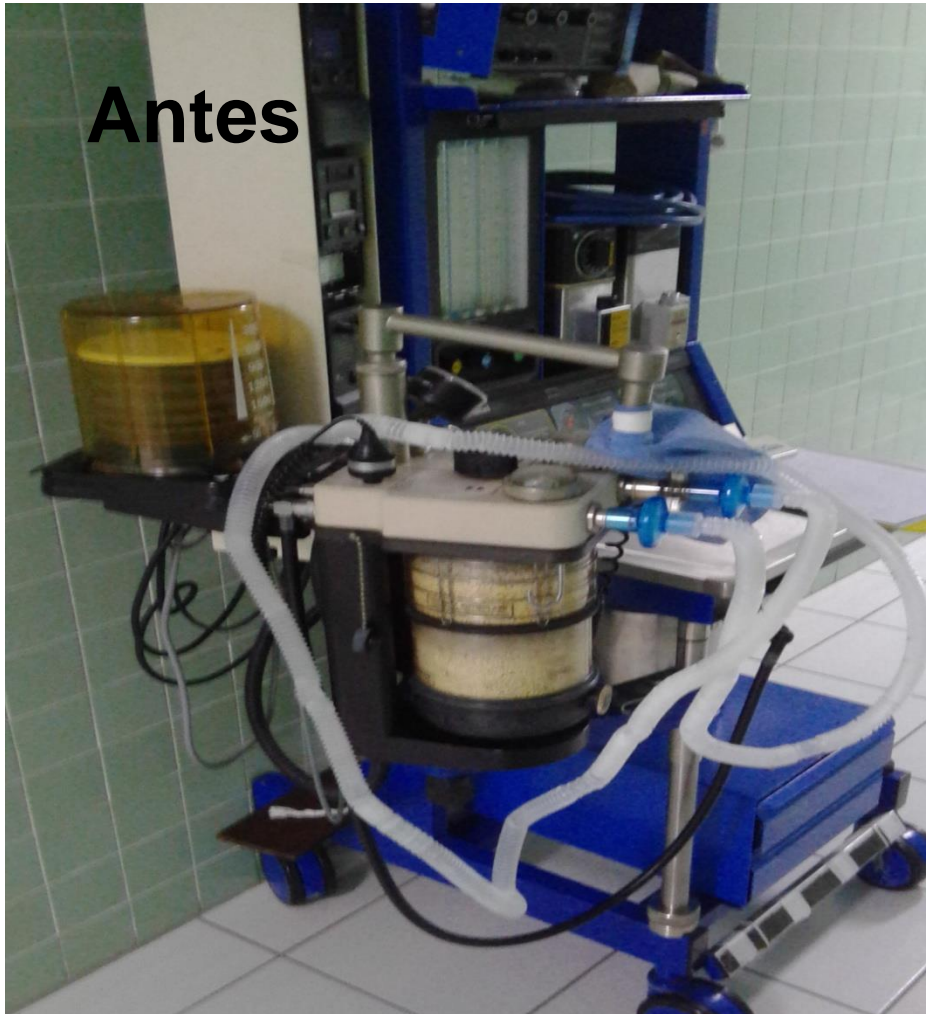
Ahora

Remodelación entrada Consulta Externa	Monto	Fuente	# Población Beneficiada
	\$7,506.70	Alcaldía Municipal	70000

PROYECTOS NOVEDOSOS EJECUTADOS

Hospital de Metapán

Antes



Ahora



Dotación de Equipo	Monto	Fuente	# Población Beneficiada
	\$195,859.89	GOES	70000

**PROYECTOS NOVEDOSOS
JUNIO 2015 A MAYO 2016
HOSPITAL DE SONSONATE.**

Construcción, equipamiento, mejora, remodelación	Costo de infraestructura (incluye pre inversión, diseño, Construcción)	Costos en equipamiento y mobiliario	Total	Fuente de financiamiento
Remodelación del área de rayos X	\$52,501.54	\$ 35,677.78	\$88,179.32	Recursos Propios
Tomógrafo		\$563,970.91	\$563,970.91	Gobierno de Japón



PROYECTOS NOVEDOSOS
JUNIO 2015 A MAYO 2016
HOSPITAL DE SONSONATE.

Construcción, equipamiento, mejora, remodelación	Costo de infraestructura (incluye pre inversión, diseño, Construcción)	Costos en equipamiento y mobiliario	Total	Fuente de financiamiento
Compra e Instalación de Ascensores		\$ 179,850.80	\$179,850.80	Préstamos Externos BIRF



DESARROLLO Y MEJORA DE EQUIPAMIENTO
JUNIO 2015 A MAYO 2016
HOSPITAL DE SONSONATE



Adquisición de Ambulancia con Recursos Propios
por valor de \$ 37,826.68

BANCO DE LECHE HUMANA HOSPITAL DE SANTA ANA

5 CRU EN SIEMPRE
Centros Recolectores de Leche Humana
SANTA ANA

UCSF: El Palmar

San Rafael

Casa del Niño

Coatepeque

San Miguelito

EL SALVADOR:

- Planta Balsamar
- Planta Lamatepec
- Planta Montecristo
- Planta Joya de Cerén
- Planta Santa Ana



FRUIT OF THE LOOM®

Centros de Recolección UCSF SIBASI y FROOT OF THE LOOM



LECHE RECOLECTADA

LECHE / MES	FRUIT OF THE LOOM	UCSF	TOTAL LECHE RECOLECTADA
<u>JUNIO 2015</u>	37,850 ml	6,740 ml	60,000 ml
JULIO	59,080 ml	6,220 ml	80,900 ml
AGOSTO	65,350 ml	4,940 ml	83,245 ml
SEPTIEMBRE	90,710 ml	6,435 ml	107,065 ml
OCTUBRE	60,200 ml	4,885 ml	75,680 ml
NOVIEMBRE	45,880 ml	5,860 ml	60,465 ml
DICIEMBRE	35,330 ml	5,190 ml	46,855 ml
<u>ENERO 2016</u>	49,590 ml	7,310 ml	69,045 ml
FEBRERO	80,950 ml	12,860 ml	105,340 ml
MARZO	49,780 ml	6,700 ml	64,850 ml
ABRIL	49,830 ml	6,100 ml	67,975 ml
MAYO	48,960 ml	14,350 ml	74,075 ml
TOTALES	673,510 ml	87,590 ml	895,495 ml

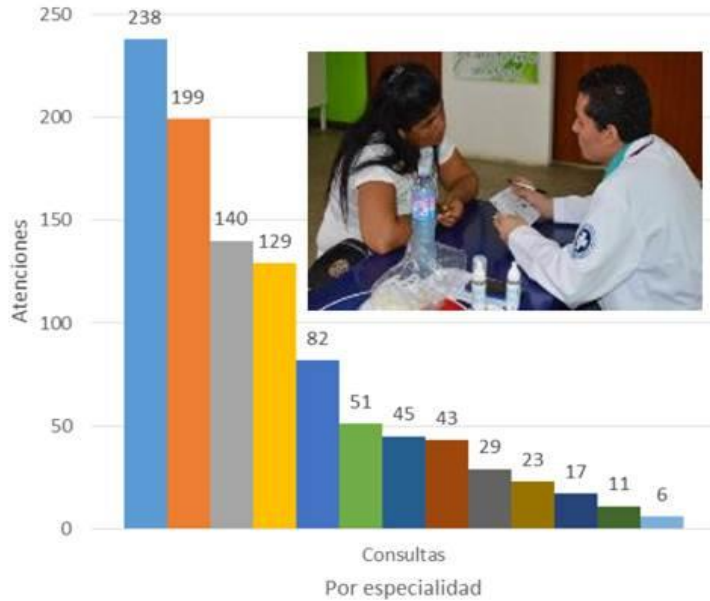
JORNADAS DE SALUD EN AMERICAN PARK

1,013 Atenciones, muchas gracias por su apoyo!

Feria de Salud FOL en American Park, Junio 2016
1,013 Atenciones medicas y paramedicas



FRUIT OF THE LOOM®



- ODONTOLOGIA
- CONSULTA PEDIATRIA
- CONSULTA GENERAL
- OPTOMETRIA
- PRUEBAS DEL LABORATORIO
- PROCESO DE ELECCION DE LENTES
- VACUNACION
- NUTRICIONISTA
- DOOPLER
- INFILTRACION DE VENAS
- GINECOLOGIA
- CITOLOGIA
- PSICOLOGIA



DIÁLOGO

Y

CONCERTACIÓN

MESA DE RELACIONES LABORALES

20 miembros a nivel hospitalario



Reuniones bimensuales con participación activa de representantes de sindicatos, asociaciones, personal no afiliado a organismos sindicales y técnicos de Dirección.

6 MRL – REGIÓN OCCIDENTAL

RETOS

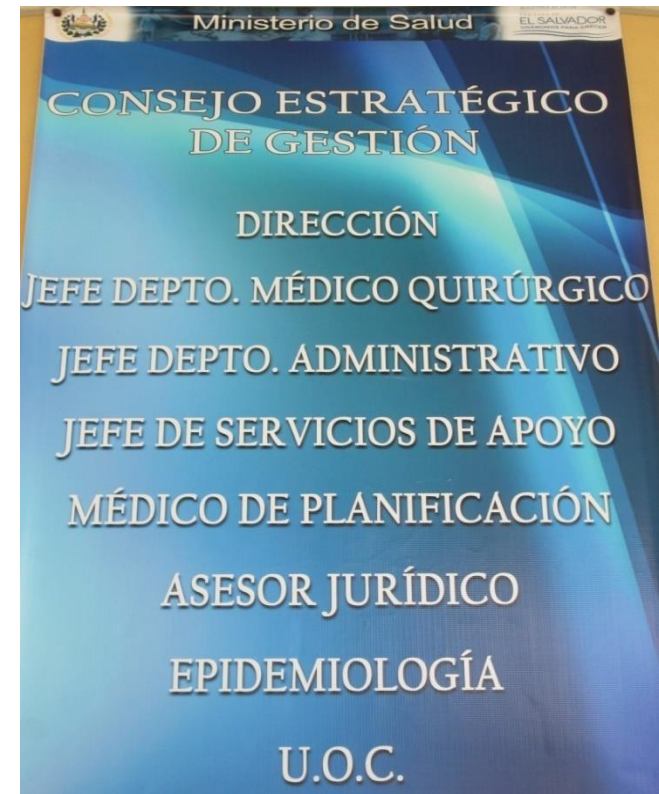
Y

PROYECCIONES

RETOS Y PROYECCIONES

Hospital de Chalchuapa

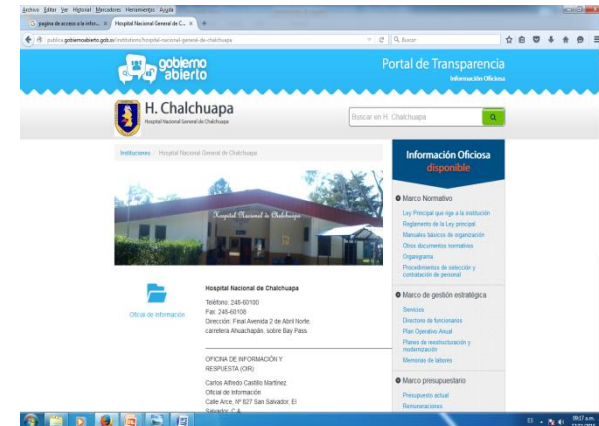
- 1) CONSEJO ESTRATEGICO DE GESTION A LA ORDEN PARA ATENDER CUALQUIER CONSULTA.
- 2) TRABAJO CONSTANTE EN EL TRATO HUMANIZADO Y CALIDAD DE SERVICIOS PRESTADOS.
- 3) PROMOVER LA CONTRALORIA SOCIAL QUE NOS PERMITA MEJORAR LA ATENCION EN TODOS NUESTROS SERVICIOS.



RETOS Y PROYECCIONES

Hospital de Chalchuapa

- 4) PERMANENTEMENTE GESTION EN LA SOLUCION DE LIMITANTES PARA PROVEER OPORTUNAMENTE LOS SERVICIOS QUE OFERTA EL HOSPITAL.
- 5) CONTINUAR EL TRABAJO EN RIISS QUE NOS PERMITA DARLE SEGUIMIENTO A NUESTROS USUARIOS CON LA FINALIDAD DE IDENTIFICACION DE FACTORES DE RIESGO QUE COMPROMETAN LA VIDA DE LOS MISMOS.
- 6) PUBLICAR Y QUE TODA LA INFORMACIÓN DEL QUEHACER DEL HOSPITAL ESTE DISPONIBLE EN LA PAGINA WEB DEL PORTAL DE TRANSPARENCIA (GOBIERNO ABIERTO).



RETOS Y PROYECCIONES

Hospital de Metapán

- Gestión y adquisición de ambulancia hospitalaria.
- Reducir los casos de mortalidad materno – Infantil.

RETOS Y PROYECCIONES

Hospital de Santa Ana

- Fortalecer los centros recolectores de leche materna en el primer nivel de atención
- Mejorar la capacidad instalada del hospital para la atención de los pacientes renales crónicos
- Desarrollo del Plan Piloto de Regionalización del Banco de Sangre del Hospital.
- Implementar estrategias orientadas a la reducción de los tiempos de espera para la realización de cirugías.

RETOS Y PROYECCIONES

Hospital de Santa Ana

- Fortalecer los mecanismos de participación ciudadana en la gestión hospitalaria.
- Fortalecer la coordinación con la Farmacia Especializada para garantizar la calidad de atención al paciente con enfermedad crónica.
- Implementar estrategias para mejorar la calidad de atención hospitalaria a personas víctimas de violencia.
- Mejorar el sistema de señalización, que garantice la orientación a los usuarios.

Retos y Proyecciones Hospital Sonsonate

- **Fortalecer la participación de usuarios en clubes educativos de enfermedades crónicas**
- **Remodelación y equipamiento de la máxima urgencia**
- **Mejoramiento de área de observación**
- **Implementación del sistema integral de atención a pacientes (SIAP) en las áreas de farmacia y laboratorio clínico**

DEL DICHO
AL HECHO
LA SALUD ES
UN DERECHO



Gracias

ACTIVA TU PARTICIPACIÓN CIUDADANA

