

**Boletín Epidemiológico Semana 34 (del 18 al 24 de Agosto de 2019)**

**CONTENIDO**

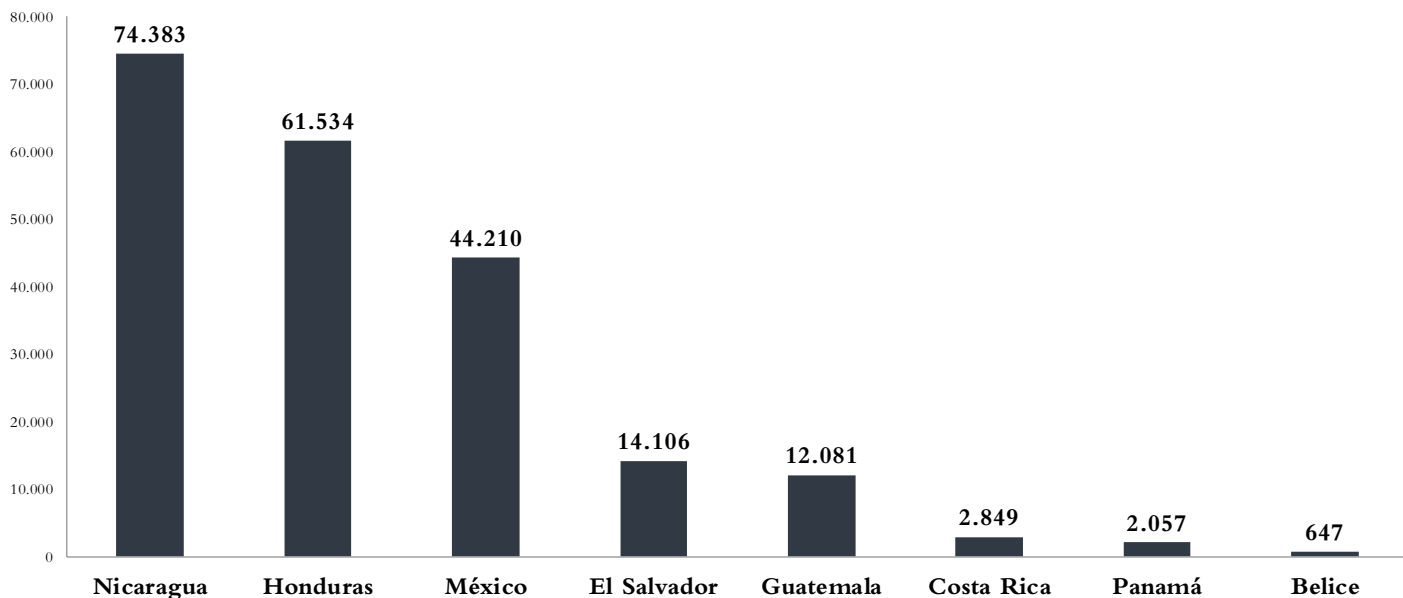
1. Monografía: Situación Epidemiológica de dengue región centroamericana SE-33 2019.
2. Parotiditis Infecciosa.
3. Resumen de eventos de notificación hasta SE 34/2019
4. Situación epidemiológica de ZIKA.
5. Situación epidemiológica de dengue.
6. Situación epidemiológica de CHIKV.
7. Enfermedad diarreica aguda.
8. Infección respiratoria aguda.
9. Neumonías.
10. Situación regional de influenza y otros virus respiratorios.
11. Vigilancia centinela. El Salvador.
12. Vigilancia centinela de rotavirus.

La información presentada corresponde a la semana epidemiológica 34 del año 2019. Para la elaboración y análisis del boletín se utilizaron datos reportados por 1,136 unidades notificadoras (91.8%) del total (1,238), por lo que los datos se deben considerar como preliminares al cierre de este día. La proporción menor de unidades notificadoras que reportaron fue de 78.8% en la región Metropolitana

Se emplearon datos de casos notificados en el VIGEPES y hospitalizaciones registradas en el SIMMOW. Se completó la información con datos provenientes de la vigilancia centinela integrada para virus respiratorios y rotavirus, datos estadísticos sistema dengue- vectores.

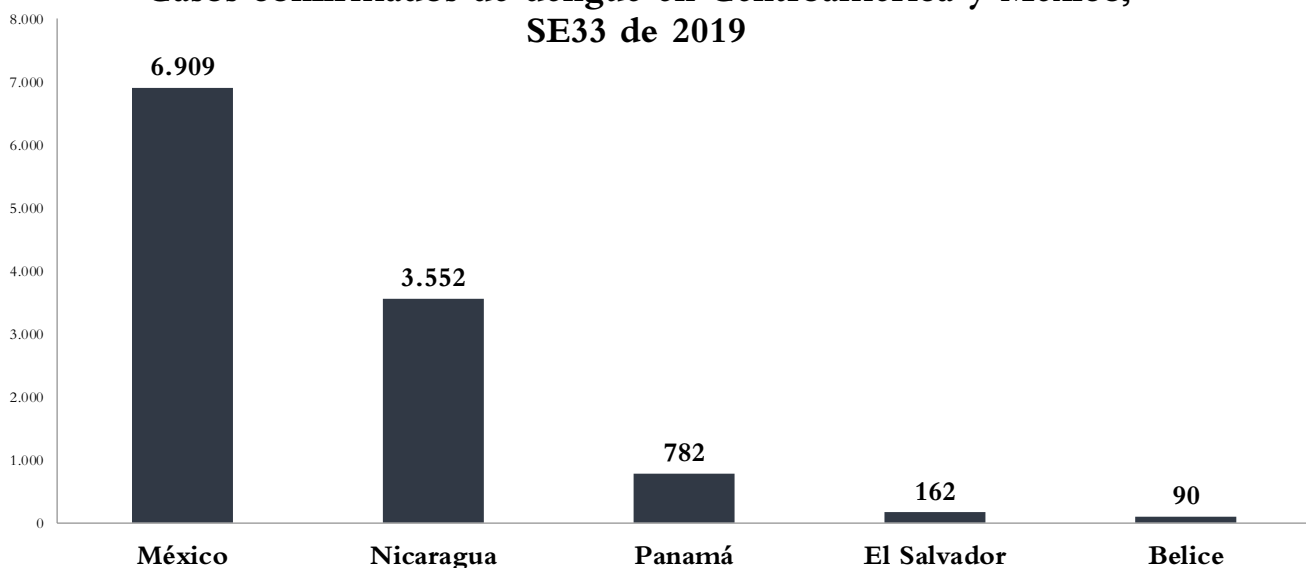
# Comparativo regional centroamericano de situación epidemiológica de Dengue SE 33 de 2019

## Casos sospechosos de dengue en Centroamérica y México, SE33 de 2019



Fuente: <https://www.paho.org/data/index.php/en/mnu-topics/indicadores-dengue-en/dengue-nacional-en/252-dengue-pais-ano-en.html>

## Casos confirmados de dengue en Centroamérica y México, SE33 de 2019

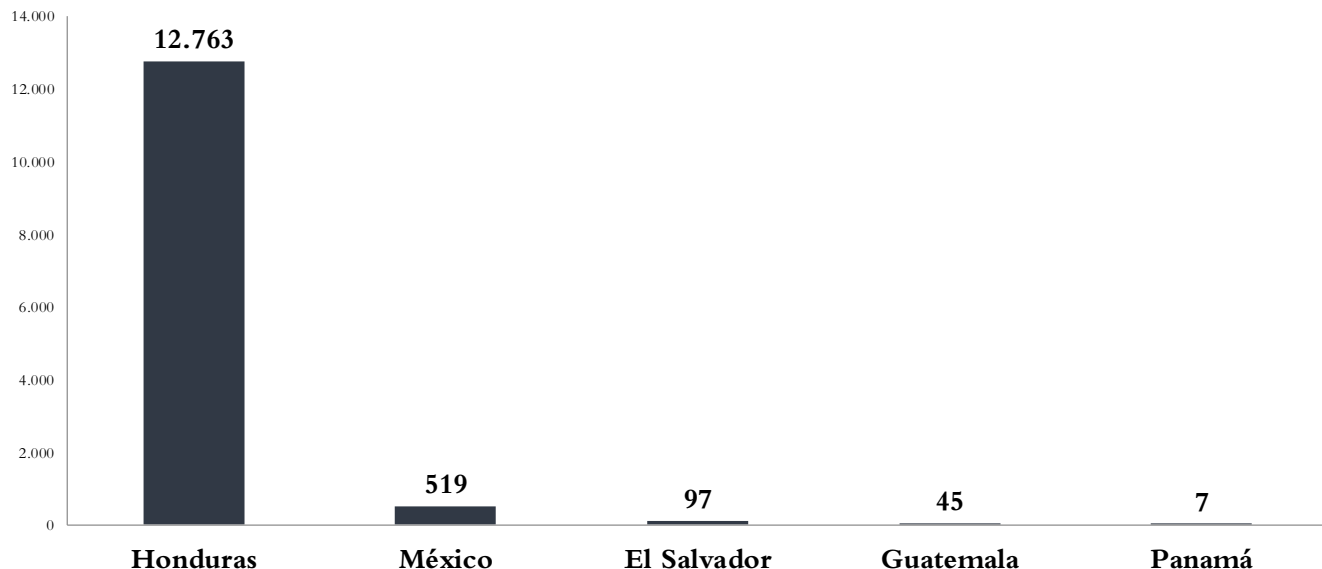


Nota: No hay dato disponible de Honduras, Guatemala y Costa Rica

Fuente: <https://www.paho.org/data/index.php/en/mnu-topics/indicadores-dengue-en/dengue-nacional-en/252-dengue-pais-ano-en.html>

# Comparativo regional centroamericano de situación epidemiológica de Dengue SE 33 de 2019

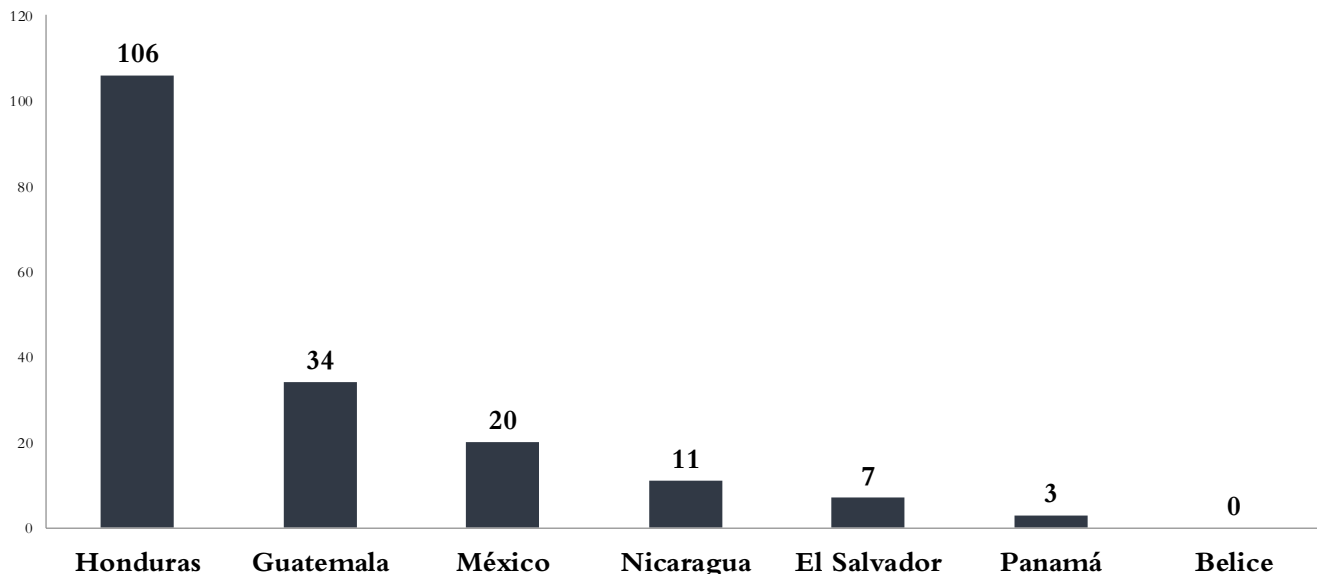
## Casos de dengue grave en Centroamérica y México, SE33 de 2019



Nota: No hay dato disponible de Nicaragua, Belice y Costa Rica

Fuente: <https://www.paho.org/data/index.php/en/mnu-topics/indicadores-dengue-en/dengue-nacional-en/252-dengue-pais-ano-en.html>

## Casos de personas fallecidas con dengue, Centroamérica y México, SE33 de 2019



Nota: No hay dato disponible de Costa Rica

Fuente: <https://www.paho.org/data/index.php/en/mnu-topics/indicadores-dengue-en/dengue-nacional-en/252-dengue-pais-ano-en.html>

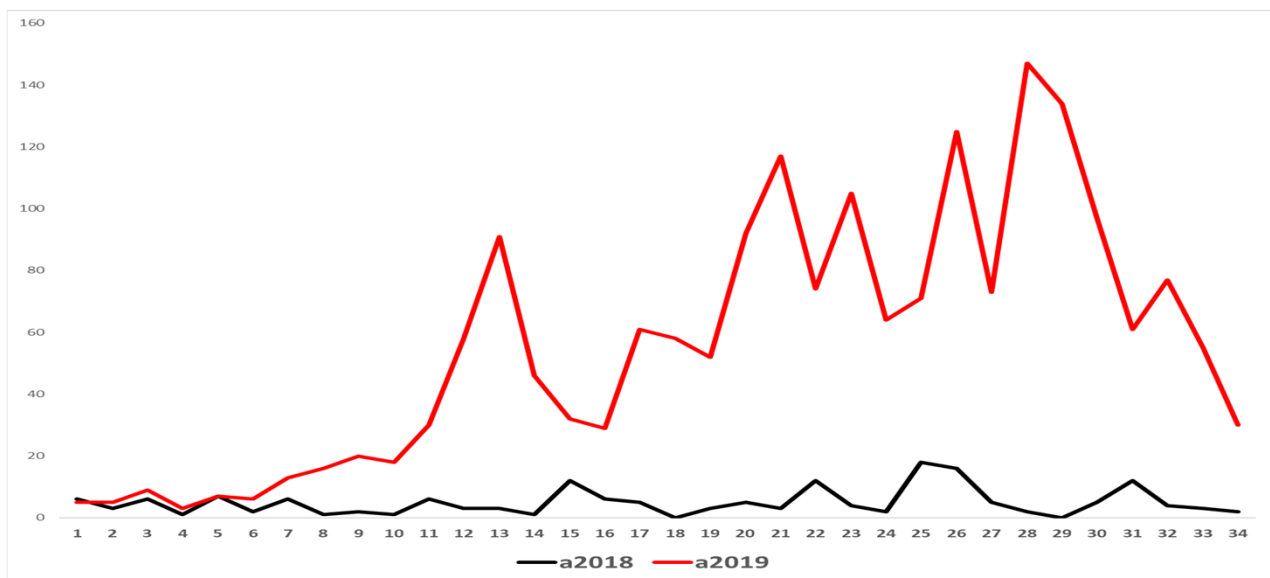
## Parotiditis infecciosa

Para la SE34 de 2019 los casos presentan un alza que de acuerdo con su grafica de tendencia esta experimenta una disminución para esta semana. Teniéndose 167 casos en 2018 contra 1,881 en 2019, representando un aumento de 1,714 casos

De los 1,881 casos de 2019, 1007 (53.5%) fueron reportados por el ISSS, 616 (32.7%) por centros penales, 162 (8.6%) por MINSAL, 64 (3.4%) por FOSALUD, 14( 0.7%) por ISBM, 14 (0.7%) por privados, 2 (0.1%) por ONG y 2(0.1%) de Alcaldía.

Para este año, de los casos reportados por centros penales, 184 fueron del penal la esperanza, Apanteos 200, centro penal Ciudad Barrios 74, 63 del penal de gotera, centro penal de San Vicente 43, centro penal Usulután 37, y Centro de detección la esperanza 14, Centro de detención del menor en Santa Ana 1

### Comparativo de casos de parotiditis infecciosa, El Salvador SE 1- SE 34 2018 -2019



Fuente: VIGEPES

## Parotiditis infecciosa – situación nacional.

### Casos de Parotiditis infecciosa por departamento SE01-34 de 2019

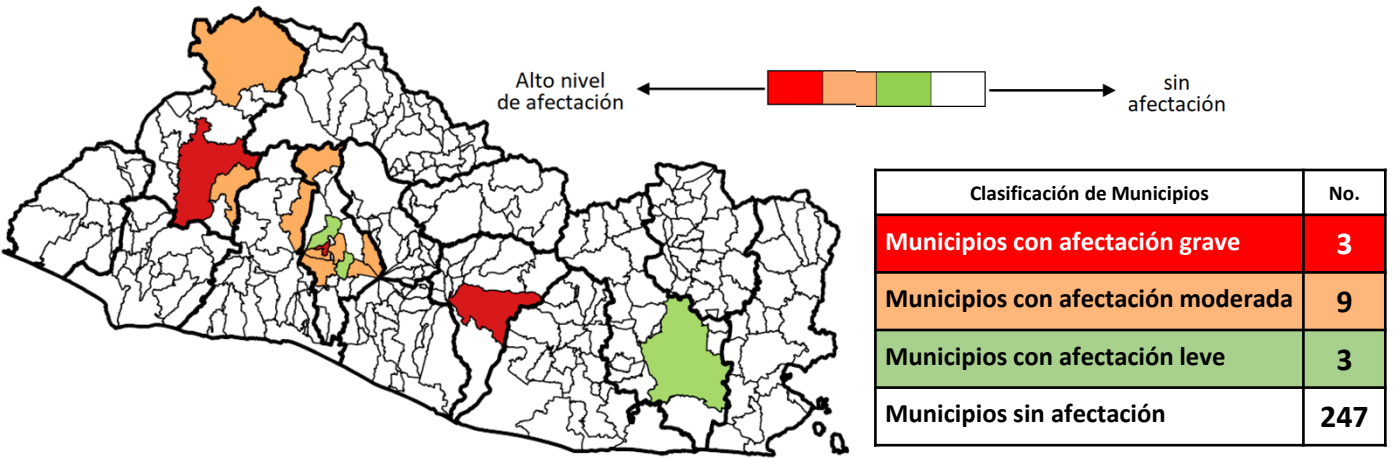
Departamento	Casos			Tasa por 100 mil hab
	Masculinos	Femeninos	Total	
Santa Ana	297	112	409	67.2
La Libertad	140	221	361	45.0
San Salvador	489	273	762	43.4
Morazán	70	4	74	35.5
San Vicente	44	2	46	24.6
San Miguel	94	16	110	22.1
Usulután	46	9	55	14.3
Ahuachapán	9	9	18	5.1
Chalatenango	4	6	10	4.7
La Unión	7	4	11	4.1
Cuscatlán	3	3	6	2.1
La Paz	2	5	7	2.0
Sonsonate	4	5	9	1.9
Cabañas	0	3	3	1.8
Totales	1209	672	1881	28.7

### Casos de parotiditis infecciosa por grupo de edad SE01-34 de 2019

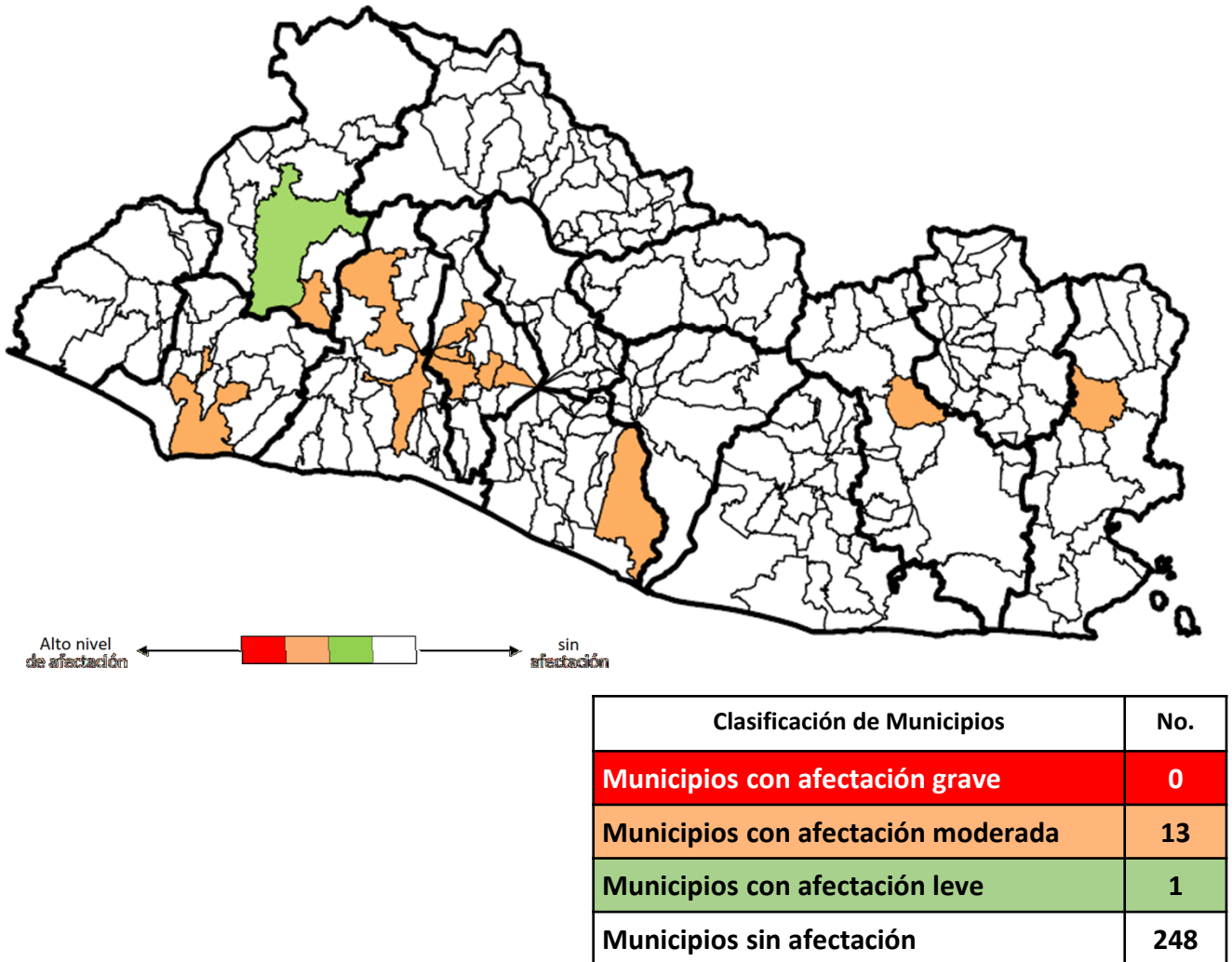
Grupos de edad	Casos			Tasa por 100 mil hab
	Masculinos	Femeninos	Total	
menor 1a	3	0	3	2.4
1 a 4	40	23	63	12.8
5 a 9	40	27	67	11.2
10 a 19	78	50	128	10.9
20 a 29	662	307	969	76.9
30 a 39	248	152	400	45.3
40 a 49	100	73	173	24.2
50 a 59	24	28	52	9.4
60 a mas	14	12	26	3.4
total	1209	672	1881	28.7

Fuente: VIGEPES

**Estratificación de municipios con base a incidencia de casos de parotiditis,  
El Salvador SE32, 2019.**



**Estratificación de municipios con base a incidencia de casos de parotiditis,  
El Salvador SE34, 2019.**



## Estratificación de municipios con base a incidencia de casos de parotiditis, El Salvador SE34, 2019.

DEPARTAMENTO	MUNICIPIO
SANTA ANA	EL CONGO
SONSONATE	SONSONATE
LA LIBERTAD	SANTA TECLA
	SAN JUAN OPICO
SAN SALVADOR	APOPA
	CUSCATANCINGO
	ILOPANGO
	MEJICANOS
	SAN SALVADOR
	SOYAPANGO
LA PAZ	ZACATECOLUCA
SAN MIGUEL	CHAPELTIQUE
LA UNION	SANTA ROSA DE LIMA

DEPARTAMENTO	MUNICIPIO
SANTA ANA	SANTA ANA



VACUNAS AL DÍA (2 DOSIS DE VACUNA TRIVÍRICA: A LOS 12 MESES DE EDAD Y EN EL 1ER AÑO ESCOLAR).



LAVARSE FRECUENTEMENTE LAS MANOS.



SE SUGIERE TAMBIÉN IMPLEMENTAR EL USO DE ALCOHOL GEL COMO MEDIDA COMPLEMENTARIA AL LAVADO DE MANOS.



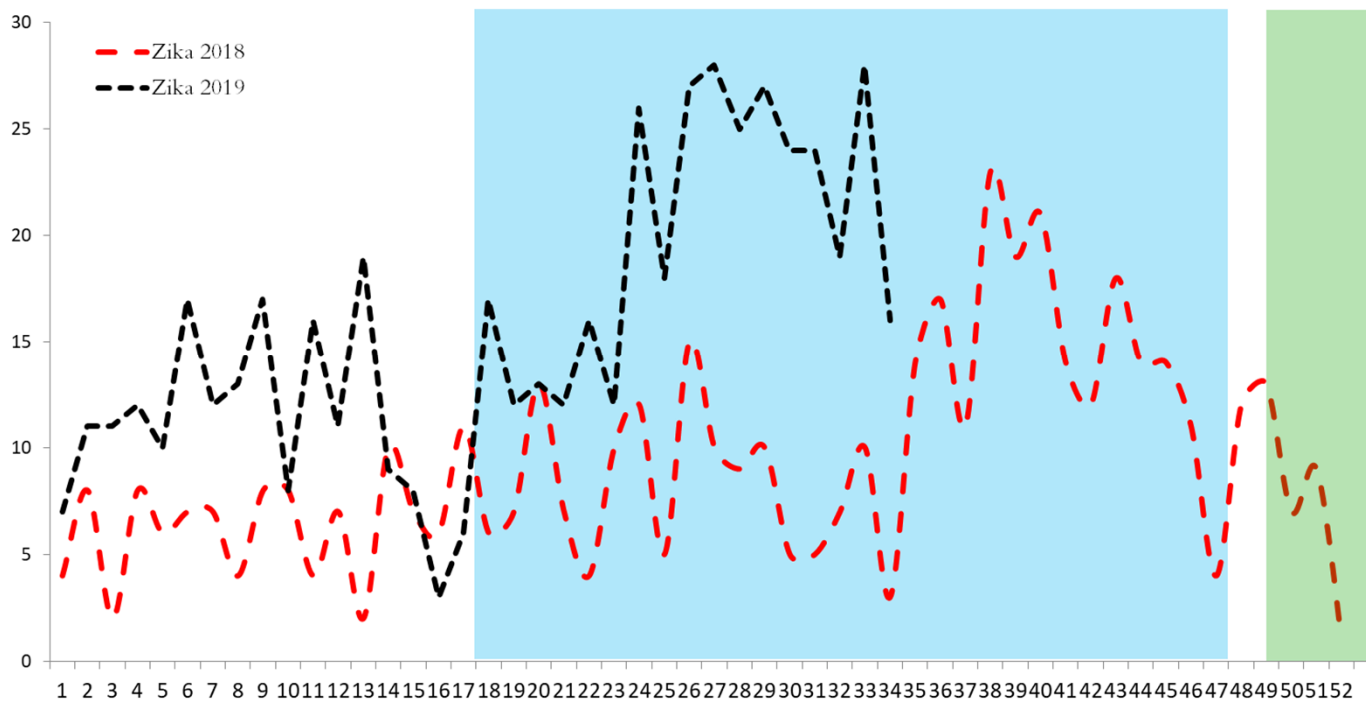
CUBRIRSE LA BOCA Y NARIZ CON EL ANTEBRAZO AL TOSER Y ESTORNUDAR.

No	Evento	Semana			(%)	
		epidemiológica	Acumulado	Diferencia	Diferencial	
		34	2018	2019	absoluta	para 2019
1	Casos con sospecha de dengue	1,064	4,245	15,278	11,033	( 260 )
2	Casos con sospecha de chikungunya	15	247	455	208	( 84 )
3	Casos con sospecha de Zika	1	247	534	287	( 116 )
4	Infección respiratoria aguda	32,555	1,218,979	1,240,379	21,400	( 2 )
5	Neumonías	739	19,171	25,837	6,666	( 35 )
6	Diarrea y gastroenteritis	4,274	258,102	268,531	10,429	( 4 )
7	Fiebre Tifoidea	10	1,296	1,416	120	( 9 )
8	Hepatitis Aguda A	16	655	579	76	( -12 )
9	Parotiditis Infecciosa	30	167	1,881	1,714	( 1,026 )
10	Enfermedad Febril Eruptiva	16	386	427	41	( 11 )
11	Paludismo Conf rmado *	0	1	1	0	( 0 )

\* Casos importados

## Situación epidemiológica de zika

### Casos sospechosos de Zika SE 01-52 2018 y SE 34 de 2019



■ Periodo lluvioso  
■ Periodo seco



## Resumen casos con sospecha de Zika SE 34 de 2019

	Semana 34		Año 2018	Año 2019	Diferencia	% de variación
	Año 2018	Año 2019				
Casos Zika (SE 1-34)	3	16	247	534	287	116%
Hospitalizaciones (SE 1-34)	0	4	56	141	85	152%

Hasta la SE 34 de 2019, se tuvo un acumulado de 534 casos con sospecha de zika, lo cual significa un incremento de 116% respecto del año 2018 ya que para el mismo periodo se registró 247 casos sospechosos.

## Casos con sospecha de Zika por grupo de edad SE 34 de 2019

Grupos edad	Total	tasa
<1	130	105.1
1-4	46	9.3
5-9	59	9.8
10-19	107	9.1
20-29	92	7.3
30-39	45	5.1
40-49	32	4.4
50-59	15	2.7
>60	8	1.0
<b>Total general</b>	<b>534</b>	<b>8.1</b>

La tasa acumulada a la SE 34 refleja un incremento en los grupos de edad < 1 año con una tasa de 105.1, en segundo lugar el grupo de 5 a 9 años con 9.8 y en tercer lugar el grupo de 10 a 19 años con 9.1, seguidos del grupo de 1 a 4 años con 9.3, superando estos cuatro grupos la tasa nacional.

# SITUACIÓN EPIDEMIOLÓGICA DE ZIKA

## Casos con sospecha de Zika por departamento y municipios SE 34 de 2019

Departamentos	Casos	Tasa
Chalatenango	131	62.0
Sonsonate	85	17.9
Cabañas	25	14.7
Cuscatlan	30	10.7
Ahuachapan	28	7.9
La Paz	25	7.1
San Vicente	12	6.4
San Salvador	109	6.2
La Union	12	4.5
San Miguel	17	3.4
Morazan	7	3.4
La Libertad	26	3.2
Santa Ana	19	3.1
Usulután	7	1.8
Guatemala	0	0.0
Honduras	1	0.0
<b>Total general</b>	<b>534</b>	<b>8.1</b>

La tasa nacional acumulada es de 8.1 casos por cien mil hab. Los departamentos con tasas más altas por encima de la tasa nacional son: Chalatenango, Sonsonate, Cabañas y Cuscatlán.

## Casos con sospecha de Zika en embarazadas SE 34 de 2019

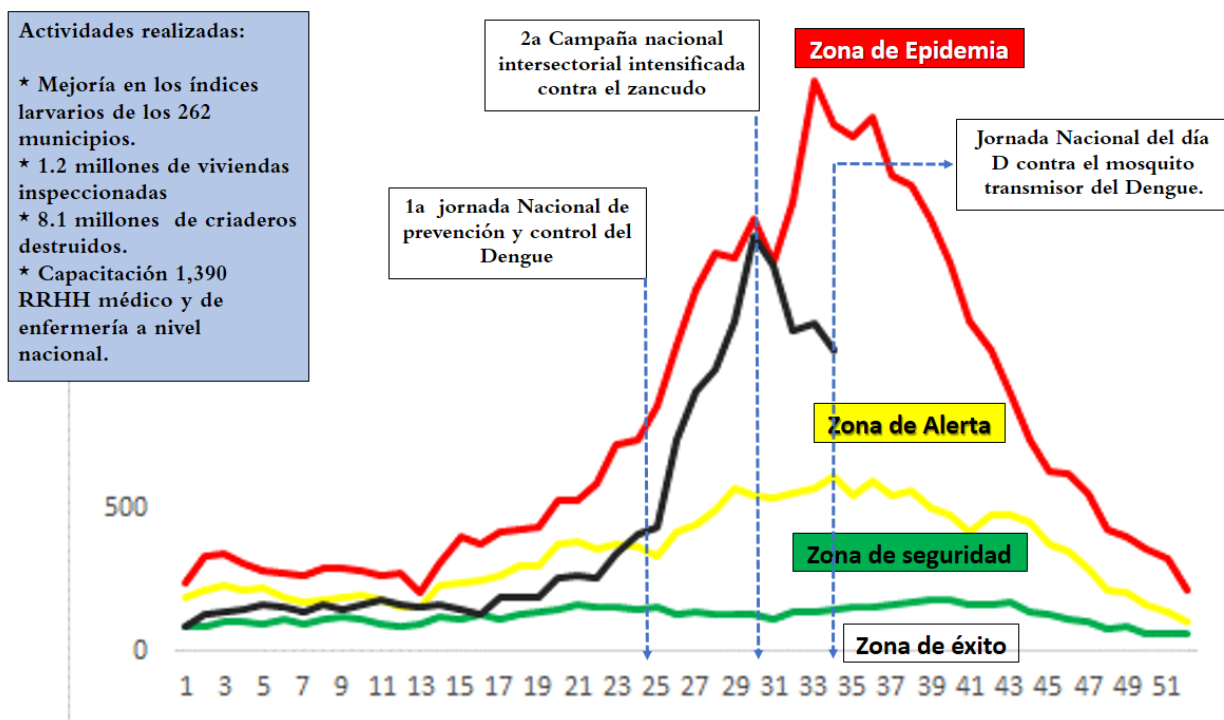
Departamentos	Casos
Chalatenango	10
San Salvador	10
Cabañas	6
Ahuachapan	5
Sonsonate	4
Cuscatlan	3
La Libertad	3
La Paz	3
San Miguel	2
San Vicente	2
La Unión	1
Morazán	1
Santa Ana	0
Usulután	0
<b>Total</b>	<b>50</b>

Se han registrado 50 mujeres embarazadas sospechosas de Zika, Los departamentos de: Chalatenango, San Salvador y Cabañas, representan el 52 % de los casos.

AÑOS	Pacientes reportadas en VIGEPES	pacientes positivas	Embarazadas en seguimiento	Partos verificados
2016	310	8	92%	238
2017	46	1	96%	30
2018	44	0	93%	38
2019	50	0	82%	22

# SITUACIÓN EPIDEMIOLÓGICA DE DENGUE

Corredor endémico de casos sospechosos de dengue, según fecha de inicio de síntomas – SE01-34 de 2019



## Situación acumulada de Dengue, El Salvador SE34 de 2018-2019

	Año 2018	Año 2019	Diferencia
Casos sospechosos (SE 1-34)	4245	15278	11033
Casos probable de dengue (SE 1-32)	198	390	192
Casos confirmados con y sin signo de alarma (SE 1-33)	103	66	-37
Casos confirmados dengue grave (SE 1-33)	30	98	68
Total casos confirmados Dengue (SE 1-33)	133	164	31
Hospitalizaciones (SE 1-34)	1016	3511	2495
Fallecidos (SE 1-34)	2	7	5

\* Al momento se han descartado 3 pacientes (con diagnóstico de tumor maligno secundario de medula ósea, extranjero procedente de Honduras, Choque Séptico) y se tienen 10 defunciones en estudio por el comité nacional de auditoría.

Hasta SE32 del 2019 se han presentado 390 casos probables de dengue comparado con 198 para el mismo periodo de 2018.

Hasta la SE33 del 2019 se ha confirmado 164 casos y para el mismo periodo en 2018 habían 133. Por otro lado, se han reportado 3,511 hospitalizaciones en 2019.

Al momento el 100% de las serotipificaciones realizadas a las muestras por Reacción en Cadena de la Polimerasa en Tiempo Real (RT-PCR por sus siglas en inglés), han sido positivas al serotipo DEN-2.

## Casos probables de dengue SE32 de 2019 y tasas de incidencia de casos confirmados de dengue SE33 de 2019, por grupos de edad

Grupo de edad	Probables	Confirmados	Tasa x 100.000
<1	13	15	12,1
1-4	50	19	3,9
5-9	135	77	12,7
10-14	53	20	3,3
15-19	22	11	1,9
20-29	65	12	1,0
30-39	29	4	0,5
40-49	12	2	0,3
50-59	7	3	0,5
>60	4	1	0,1
	<b>390</b>	<b>164</b>	<b>2,5</b>

Se reportan 164 casos confirmados de dengue: las tasas de incidencia más altas por 100.000 habitantes son, 12.7 en el grupo de 5 a 9 años, 12.1 en menores de 1 y 3.9 en el grupo de 1 a 4. La tasa nacional es de 2.5.

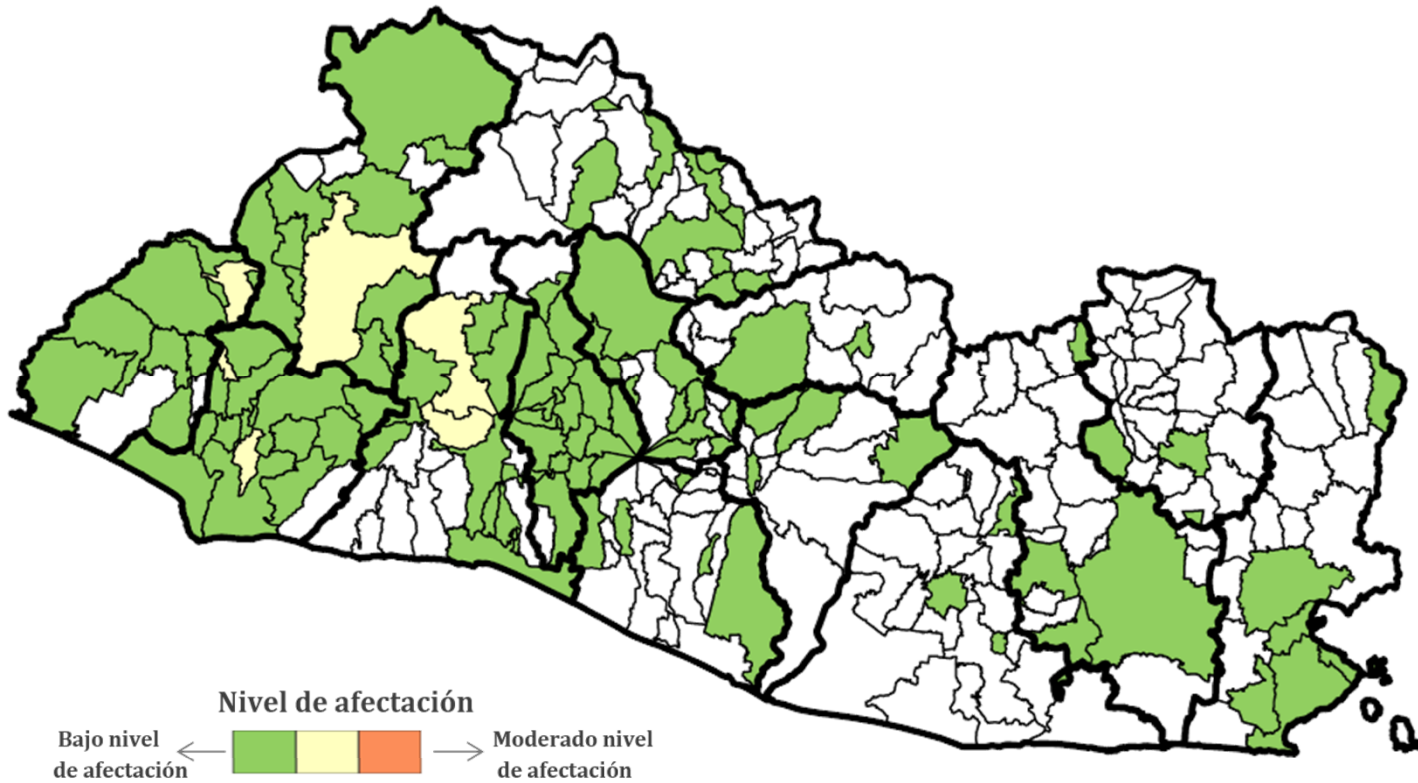
## Casos probables de dengue SE32 de 2019 y tasas de incidencia de casos confirmados de dengue SE33 de 2019, según departamento.

Departamento	Probables	Confirmados	Tasa x 100.000
Santa Ana	52	56	9,2
Ahuachapán	30	29	8,2
Sonsonate	131	36	7,6
Cabañas	1	9	5,3
La Libertad	46	16	2,0
Chalatenango	14	3	1,4
La Paz	25	4	1,1
San Vicente	3	1	0,5
San Salvador	76	8	0,5
Cuscatlan	6	0	0,0
Usulután	1	0	0,0
San Miguel	1	0	0,0
Morazan	2	0	0,0
La Unión	0	0	0,0
Otros países	2	2	
	<b>390</b>	<b>164</b>	<b>2.4*</b>

Las tasas de incidencia más altas por 100.000 habitantes fueron de 9.0 en Santa Ana, 8.2 en Ahuachapán, 7.6 en Sonsonate y 5.3 en Cabañas. La tasa nacional es de 2.4 por 100,000 hab.

\* Este total se excluye 2 extranjeros.

Estratificación de municipios con base a criterios epidemiológicos y entomológicos para Dengue, El Salvador Junio SE 34 2019.



Nivel de alerta	No.
Municipios con afectación grave	0
Municipios con afectación moderada	6
Municipios con afectación leve	101
Municipios sin afectación	155

**Criterios Epidemiológicos y entomológicos utilizados para cada uno de los 262 municipios.**

- Razón Estandarizada de Morbilidad (REM) de sospechosos de dengue (IC. 95%)
- REM de confirmados de dengue (IC. 95%)
- REM de sospechosos graves de dengue (IC. 95%)
- Porcentaje larvario de vivienda
- Porcentaje de viviendas no intervenidas (C,R,D)
- Densidad poblacional.

**SOBRE SITUACION EPIDEMIOLÓGICA:**

- No hay ningún municipio con afectación grave en el territorio Salvadoreño.
- Hay 6 municipios con afectación moderada: Atiquizaya (dep. Ahuachapán), Santa Ana (dep. Santa Ana), Nahulingo y Salcoatitán (dep. Sonsonate), Colón y San Juan Opico (La Libertad).
- 101 municipios con niveles de afectación leve y 155 sin afectación estadísticamente significativa.

## Resultados de muestras de casos sospechosos de dengue, SE 34 de 2019

Tipo de Prueba	SE 34			SE 1-34		
	Pos	Total	%pos	Pos	Total	%pos
PCR	0	1	0,0	198	376	52,7
NS1	0	0	0,0	0	0	0,0
IGM	0	0	0,0	464	915	50,7
<b>Total</b>	<b>0</b>	<b>1</b>	<b>0,0</b>	<b>662</b>	<b>1291</b>	<b>51,3</b>

El total de muestras procesadas hasta la SE34 fueron 1,291, con una positividad del 51,3% (662 muestras).

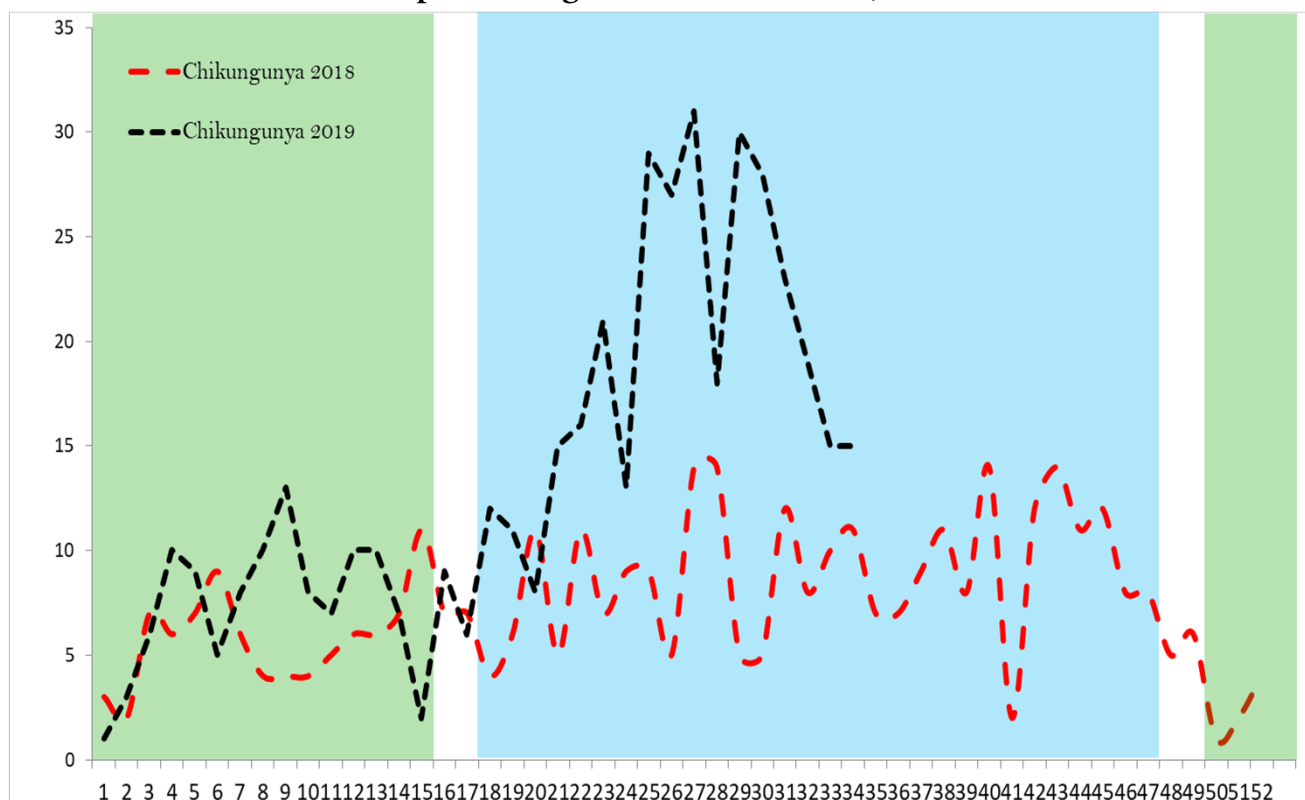
Hasta la SE34 se han procesado 376 muestras para PCR, con una positividad del 50,7% (198 muestras).

La positividad de muestras procesadas de IgM hasta la SE33 fue 50,7% (464).

El serotipo aislado en todas las muestras es DEN-2

## 6 SITUACIÓN EPIDEMIOLÓGICA DE CHIKUNGUNYA

Tendencia de casos sospechosos de chikungunya, según fecha de inicio de síntomas, semana epidemiológica SE 1-52 del 2018, SE 1-34 de 2019



## Situación semanal de chikungunya, El Salvador SE 01-34 de 2018-2019

	Semana 34		Diferencia	% de variación
	Año 2018	Año 2019		
Casos Chikungunya (SE 01-34)	<b>247</b>	<b>454</b>	<b>208</b>	<b>84%</b>
Hospitalizaciones (SE 01-34)	<b>18</b>	<b>25</b>	<b>7</b>	<b>39%</b>
Fallecidos (SE 01-34)	<b>0</b>	<b>0</b>	<b>0</b>	<b>0%</b>

### Casos sospechosos de CHIKV por departamento SE 01-34 de 2019

Departamentos	Total general	Tasa
Chalatenango	99	46.83
Sonsonate	112	23.59
Ahuachapán	30	8.51
La Libertad	55	6.85
Cuscatlán	15	5.34
Cabañas	9	5.29
Santa Ana	31	5.09
San Salvador	66	3.76
San Miguel	16	3.22
Morazán	5	2.40
San Vicente	4	2.14
La Paz	6	1.71
Usulután	4	0.00
La Unión	2	0.00
<b>Total general</b>	<b>454</b>	<b>6.93</b>

En el porcentaje acumulado hasta la SE 34 del 2019, se observa un incremento del 84%. Al comparar los datos de este año con el período similar del 2018, se observa diferencia porcentual de 39% en los hospitalizados.

Los departamentos que presentan la mayor tasa por 100,000 habitantes son Chalatenango, Sonsonate, y Ahuachapán (superior de la tasa nacional).

Al momento no hay fallecidos por lo que la tasa de letalidad se mantiene en 0%. No hay tampoco casos sospechosos en estudio por el comité de mortalidad con potencial epidémico.

### Casos sospechosos de CHIKV por grupo de edad SE 01-34 de 2019

Grupos edad	Total general	Tasa
<1	14	11.32
1-4	37	7.50
5-9	46	7.67
10-19	109	9.29
20-29	117	9.29
30-39	59	6.68
40-49	45	6.30
50-59	13	2.36
>60	14	1.86
<b>Total general</b>	<b>454</b>	<b>6.93</b>

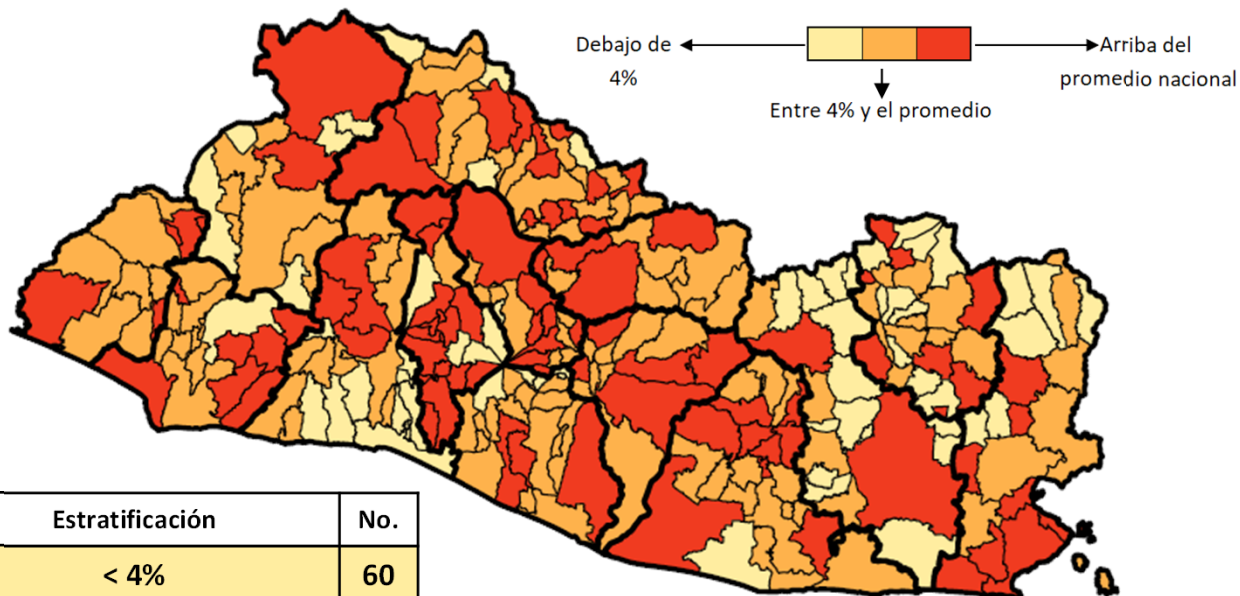
De acuerdo con los grupos de edad los más afectados son los menores de un año, de 1 a 4 años, 5 a 9 años, 10 a 19, y 20 a 29 años (mayores que el promedio nacional)

## Índices larvarios por departamento y proporción de criaderos detectados. SE 34 – 2019, El Salvador

Departamento	IC
San Salvador	24
Ahuachapán	15
San Vicente	14
La Unión	14
Cabañas	13
Cuscatlan	12
Sonsonate	12
La Paz	12
Chalatenango	11
Usulután	11
San Miguel	11
Morazán	10
La Libertad	8
Santa Ana	8
<b>Nacional</b>	<b>12</b>

Depósitos	Porcentaje
Útiles	74
Inservibles	21
Naturales	2
Llantas	3

### Estratificación de municipios según Índice Larvario de vivienda, El Salvador SE 34 2019



Estratificación	No.
< 4%	60
> 4% – < 12%	114
> 12% (promedio nacional)	88



## **Actividades regulares de eliminación y control del vector que transmite el Dengue, Chikungunya y Zika SE 34 – 2019**

- Se visitaron 58484 viviendas, inspeccionando 55716 (95%) realizando búsqueda tratamiento y eliminación de criaderos de zancudos; Población beneficiada 272764 personas.
- En 28417 viviendas se utilizó 2348 Kg. de larvicida granulado al 1% y en el resto ya tenían aplicación de larvicida, lavado de los depósitos, tapado, embrocado, eliminado o peces como control biológico de las larvas de zancudos.
- Entre las medidas observadas y realizadas, se encontró que de 246094 depósitos inspeccionados; 7058 (2.87%) tienen como medida de control larvario peces, 179606 abatizados, lavados, tapados entre otros (72.98%) y 59430 inservibles eliminados (24.15%).
- Se fumigaron 28552 viviendas y 143 áreas colectivas (Centros educativos, iglesias, instalaciones de instituciones entre otros)
- 380 Controles de foco con medidas integrales. (Búsqueda tratamiento o eliminación de criaderos de zancudos, búsqueda activa de febriles, entrevistas educativas sobre el control y eliminación de criaderos, fumigación intra y peridomiciliar en un radio de 100 metros.
- 1188 Áreas colectivas tratadas con medidas integrales de búsqueda tratamiento o eliminación de criaderos de zancudos. (se uso un promedio de 238 Kg. de larvicida al 1%)

## **Actividades de educación para la salud realizadas por personal de vectores**

- 15723 charlas impartidas.
- 37 horas de perifoneo
- 3685 material educativo entregado en las visitas (Hojas volantes, afiches entre otros)

### **Recurso Humano intersectorial participante 1726**

- 73% Ministerio de Salud.
- 2% Alcaldía Municipal
- 4% Ministerio de Educación y centros educativos
- 21% Personal de diferentes instituciones públicas, privadas y comunitarias.

- El promedio de casos semanal de enfermedad diarreica aguda es de 7,897 casos en base a totalidad acumulada del periodo (268,531 casos). Fuente: VIGEPES datos preliminares Hasta SE 34.
- Comparando la tasa acumulada a la semana 34 del año 2019 (4,099 casos x100mil/hab.) con el mismo período del año 2018 (3,921 casos x100mil/hab.), se evidencia un incremento en el riesgo (88 casos x100mil/hab.). Fuente: VIGEPES datos preliminares Hasta SE 34
- Del total de egresos por Diarrea, el 50% corresponden al sexo femenino. La mayor proporción de egresos se encuentra entre los menores de 5 años (67%) seguido de 5 a 9 años (10%). Fuente: SIMMOW
- La letalidad Hospitalaria por diarrea es ligeramente mayor a la del 2018 (incremento del 0.2%).

### Egresos, fallecidos y letalidad por diarrea hasta la semana 34

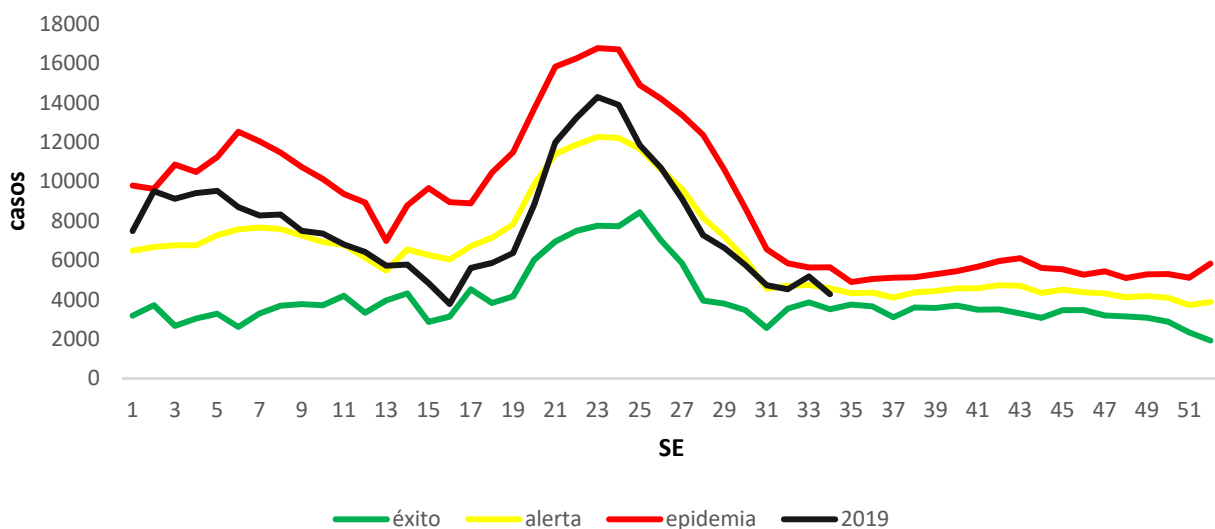
Año	Egresos	Fallecidos	Letalidad (%)
<b>2019</b>	9,821	302	0.5%
<b>2018</b>	8,317	29	0.3%

Fuente: SIMMOW.

## Casos y tasas por grupo de edad y departamento de EDAS, SE - 34 de 2019

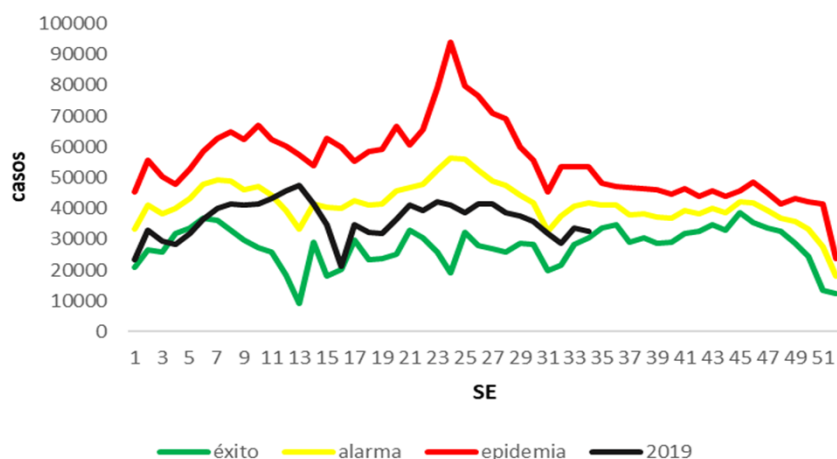
Grupo de edad	Total	Tasa x 100.000	Departamento	Total	Tasa x 100.000
<1	21,363	17,273	San Salvador	110,765	6,304
1-4	61,056	12,381	La Libertad	36,961	4,604
5-9	21,845	3,643	San Miguel	19,182	3,859
10-19	18,202	1,551	San Vicente	7,185	3,841
20-29	46,578	3,698	Chalatenango	7,376	3,489
30-39	34,221	3,877	Usulután	13,254	3,456
40-49	26,347	3,688	Cabañas	5,536	3,255
50-59	18,719	3,401	Sonsonate	14,138	2,978
>60	20,200	2,678	Santa Ana	17,650	2,899
Total	268,531	4,099	La Paz	9,962	2,842
			La Unión	7,185	2,697
			Morazan	5,410	2,598
			Cuscatlan	6,801	2,419
			Ahuachapan	7,126	2,020
			<b>total</b>	<b>268,531</b>	<b>4,099</b>

### Corredor endémico de casos de diarreas, 2013 – 2019



- El grupo de edad menor de cinco años de edad representan el 30% de los casos a nivel nacional, y es además donde se encuentran las tasa más altas.
- San Salvador y Usulután son los departamentos a nivel nacional con las tasas más altas
- Según en el corredor endémico, los casos de diarreas se encuentran dentro de lo esperado para la época; por lo que es necesario mantener las medidas de educación y prevención de este tipo de enfermedades.

- Comparando la tasa acumulada a la semana 34 del año 2019 (18,358 casos x100mil/hab.) con el mismo período del año 2018 (18,142 casos x100mil/hab.), se evidencia un incremento de riesgo de 216 casos x100mil/hab.
- Según el corredor endémicos, los casos se encuentran dentro de los esperados para la época (zona de seguridad)



**Corredor endémico  
IRAS, Hasta SE 34.  
El Salvador**

### Casos y tasas por grupo de edad y departamento de IRAS, SE-34 de 2019

Grupo de edad	Total	Tasa x 100.000	Departamento	Total	Tasa x 100.000
<1	107,255	86,720	San Salvador	428,896	24,412
1-4	279,648	56,706	Chalatenango	50,425	23,584
5-9	184,399	30,753	Usulután	68,504	17,863
10-19	105,394	8,980	Sonsonate	84,150	17,725
20-29	141,314	11,218	San Vicente	33,124	17,706
30-39	121,743	13,793	San Miguel	85,300	17,159
40-49	104,635	14,645	Morazan	34,745	16,685
50-59	77,680	14,114	La Libertad	133,252	16,599
>60	80,635	10,690	Ahuachapán	54,677	15,502
Total	1,202,703	18,358	Cabañas	26,001	15,287
			Santa Ana	90,490	14,861
			La Unión	36,679	13,767
			La Paz	46,103	13,155
			Cuscatlán	30,357	10,799
			<b>total</b>	<b>1,202,703</b>	<b>18,358</b>

- El promedio de casos semanal de Neumonía es de 735 casos en base a totalidad acumulada del periodo (24,995 casos). Fuente: VIGEPES datos preliminares al 20 de agosto de 2019, 10:30 horas y están sujetos a al proceso de digitación.
- Comparando la tasa acumulada a la semana 33 del año 2019 (382 casos x100mil/hab.) con el mismo período del año 2018 (285 casos x100mil/hab.), se evidencia un incremento en el riesgo (97 casos x100mil/hab.). Fuente: VIGEPES, preliminar.
- Del total de egresos por Neumonía, el 52% corresponden al sexo masculino. La mayor proporción de egresos se encuentra entre los menores de 5 años (71%) seguido de los adultos mayores de 60 años (16%).  
Fuente: SIMMOW.
- La tasas de letalidad en Hospitales es menor a la del 2018 en el mismo período de tiempos, el 68% (410) de las muertes ocurren en el adulto mayor de 60 años de edad.

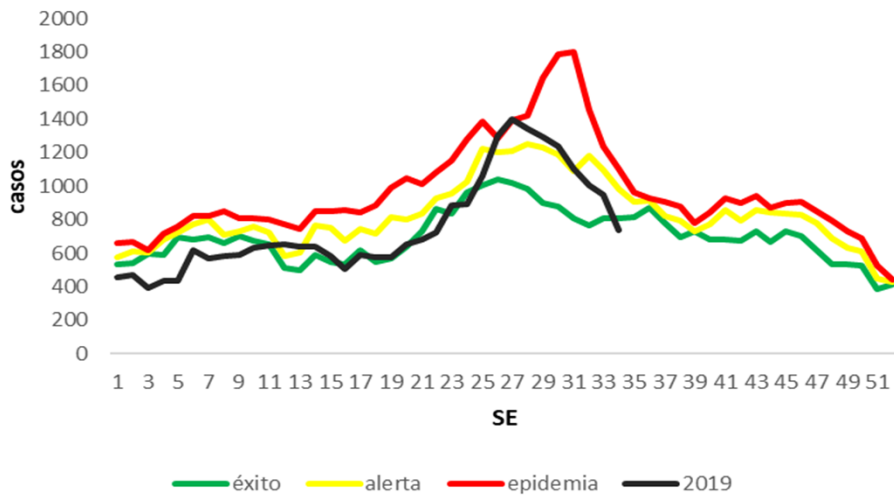
### Egresos, fallecidos y letalidad por neumonía hasta la semana 34

Año	Egresos	Fallecidos	Letalidad (%)
2019	11,016	603	5.47%
2018	7,144	458	6.41%

• Fuente: SIMMOW

## Neumonías, El Salvador, SE 34-2019

- El corredor endémico nos muestra que los casos para SE 34 se encuentra por debajo de los esperado para la fecha (área de éxito). Es necesario mantener las actividades de prevención de este tipo de enfermedades.
- El grupo de edad más afectado es el menor de 5 años con las tasas más altas. En segundo lugar se encuentran los adultos mayores de 60 años.



**Corredor endémico  
Neumonías, Hasta  
SE 34. El Salvador**

### Casos y tasas por grupo de edad y departamento de neumonías, SE-34 de 2019

Grupo de edad	Total	Tasa x 100.000
<1	8,239	6,662
1-4	9,392	1,904
5-9	1,769	295
10-19	517	44
20-29	415	33
30-39	387	44
40-49	507	71
50-59	617	112
>60	3,152	418
<b>Total</b>	<b>24,995</b>	<b>382</b>

Departamento	Total	Tasa x 100.000
La Union	2,076	779
San Miguel	3,840	772
Chalatenango	1,254	593
Usulután	2,205	575
Morazan	1,141	548
San Vicente	884	473
Cabañas	708	416
Santa Ana	2,072	340
San Salvador	5,871	334
Cuscatlan	853	303
La Paz	982	280
Ahuachapan	898	255
La Libertad	1,733	216
Sonsonate	478	101
<b>total</b>	<b>24,995</b>	<b>382</b>

• Fuente: VigEpEs

Los datos de la última actualización regional en línea de OPS correspondientes a la semana epidemiológica 31-2019 y actualizada el 14 de Agosto reportan :

**América del Norte:** en general, la actividad de influenza estuvo en niveles interestacionales en Canadá, México y los Estados Unidos, predominando el virus influenza A(H3N2).

**Caribe:** la actividad de la influenza y de la IRAG fue baja y continúa disminuyendo en la subregión. La actividad del VRS aumentó en Cuba y República Dominicana.

**América Central:** los indicadores epidemiológicos se mantuvieron en niveles bajos y se informó que la circulación de influenza y VRS disminuyó en toda la subregión, excepto en Nicaragua, donde la actividad de influenza aumentó, con la circulación concurrente de los virus influenza A(H1N1)pdm09 influenza B; la actividad de la IRAG continuó a un nivel bajo. La actividad del VRS aumentó en Panamá.

**Región Andina:** en general, la actividad de la influenza y otros virus respiratorios se mantuvo baja en la subregión. La actividad de influenza estuvo en niveles moderados en Colombia, con predominio del virus de la influenza A(H1N1)pdm09 y baja actividad de IRAG.

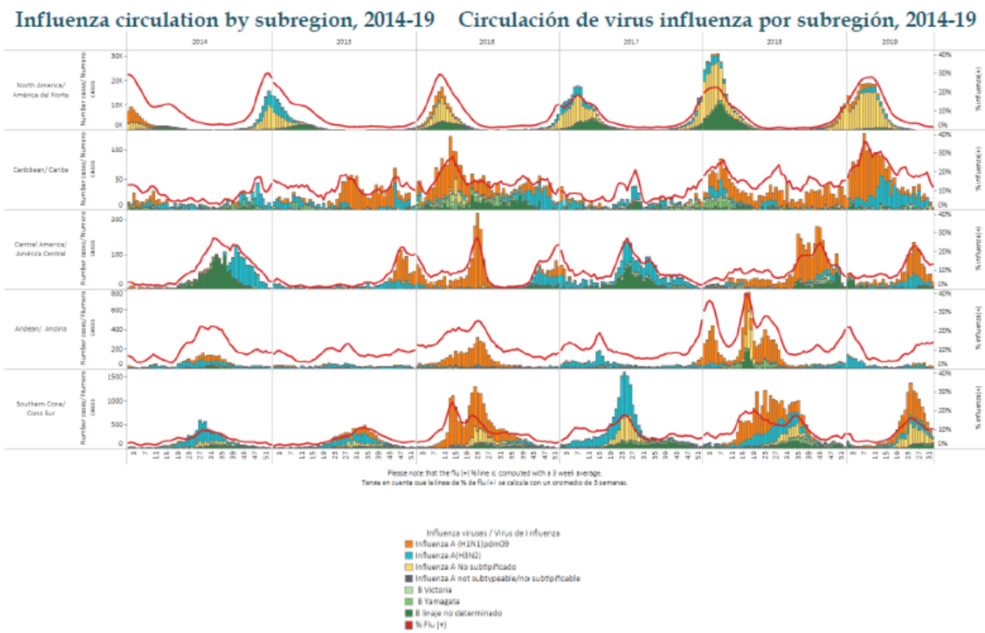
**Brasil y Cono Sur:** la actividad de influenza comenzó a disminuir en toda la subregión con excepción de Uruguay, donde se observó un aumento en la actividad de influenza con la detección del virus influenza A(H1N1)pdm09, y Chile, donde se observó una mayor actividad de la influenza con la circulación concurrente de los virus influenza B, influenza A(H3N2) e influenza A(H1N1)pdm09. La actividad de IRAG disminuyó y estuvo dentro de los niveles observados en temporadas anteriores. La actividad de la Enfermedad Tipo Influenza (ETI) aumentó en Paraguay y estuvo en niveles moderados, mientras que la actividad de IRAG continuó en niveles bajos, con la predominancia del virus influenza A(H1N1)pdm09.

**Mundial:** en las zonas templadas del hemisferio sur, la actividad de la influenza pareció haber alcanzado su punto máximo en la mayoría de los países. En África tropical, la actividad de la influenza fue baja en todos los países informantes, excepto en algunos países de África oriental. En el sur de Asia, la actividad de la influenza fue baja en todos los países informantes. En el sudeste de Asia, la actividad de la influenza estaba disminuyendo o disminuyó en los países informantes, excepto en Myanmar. En la zona templada del hemisferio norte, la actividad de la influenza se mantuvo en niveles interestacionales. En todo el mundo, la mayoría de las detecciones fueron virus de la influenza A estacional.

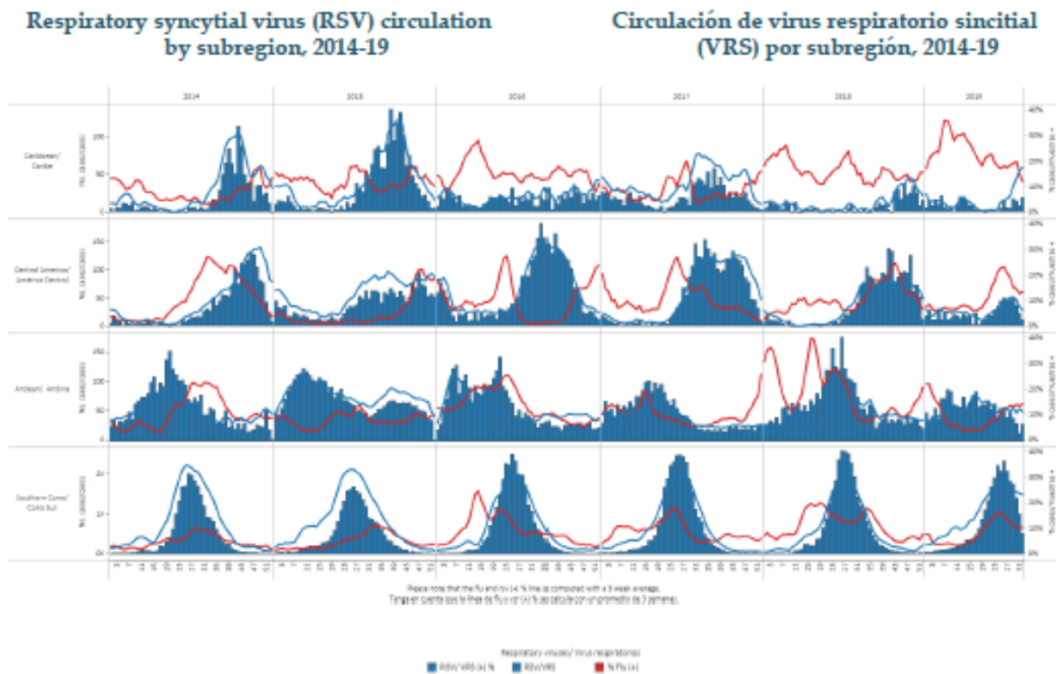
Fuente: Actualización Regional, OPS/OMS

[http://www.paho.org/hq/index.php?option=com\\_content&view=article&id=3352&Itemid=2469&to=2246&lang=es](http://www.paho.org/hq/index.php?option=com_content&view=article&id=3352&Itemid=2469&to=2246&lang=es)

Gráfica 1. Distribución de virus de influenza por región, 2014 – 2019



Gráfica 2. Distribución de virus de sincicial respiratorio por región, 2014 – 2019



Fuente: <http://www.sarinet.org/>



# Vigilancia centinela de influenza y otros virus respiratorios El Salvador, SE 34– 2019

Gráfico 1.- Circulación de virus de influenza por semana epidemiológica  
Vigilancia centinela, El Salvador, 2016 – 2019

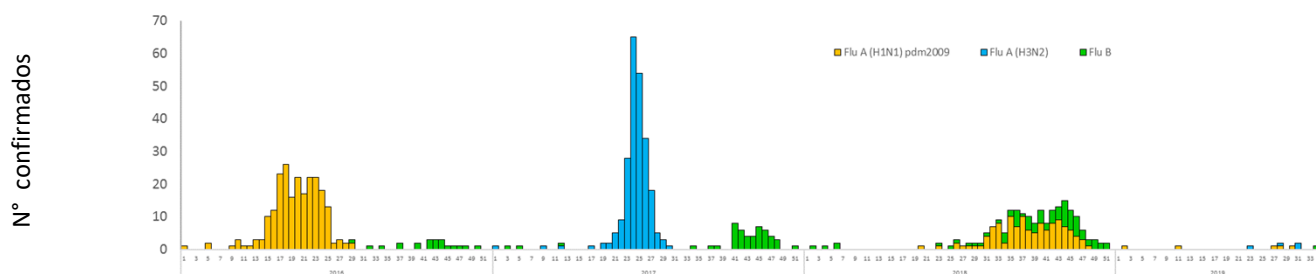


Tabla 1.- Resumen de resultados de Vigilancia Laboratorial para virus respiratorios, Ministerio de Salud, El Salvador, SE 34, 2018 – 2019

Resultados de Laboratorio	2018	2019	SE 34 2019
	Acumulado SE 34*		
<b>Total de muestras analizadas</b>	<b>1037</b>	<b>889</b>	<b>8</b>
<b>Muestras positivas a virus respiratorios</b>	<b>93</b>	<b>264</b>	<b>2</b>
<b>Total de virus de influenza (A y B)</b>	<b>44</b>	<b>11</b>	<b>1</b>
Influenza A (H1N1)pdm2009	0	5	0
Influenza A no sub-tipificado	29	1	0
Influenza A H3N2	0	4	0
Influenza B	15	1	1
<b>Total de otros virus respiratorios*</b>	<b>49</b>	<b>250</b>	<b>1</b>
Parainfluenza	44	52	1
Virus Sincitial Respiratorio (VSR)	0	172	0
Adenovirus	5	26	0
Positividad acumulada para virus respiratorios	<b>9%</b>	<b>30%</b>	<b>25%</b>
Positividad acumulada para Influenza	<b>4%</b>	<b>1%</b>	<b>13%</b>
Positividad acumulada para VSR	<b>0%</b>	<b>19%</b>	<b>0%</b>

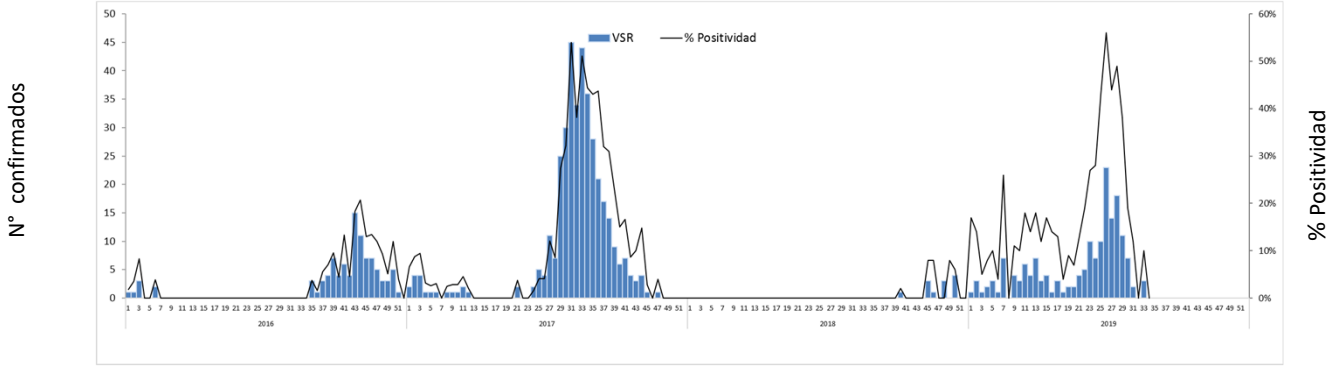
La positividad para virus respiratorios durante el período de semanas 01 a 34 de este año es 30%, mayor que el valor observado durante el mismo período del año pasado (9%); la circulación viral de este año es predominantemente virus sincitial respiratorio que disminuyó su positividad las últimas 3 semanas y se el primer aislamiento de Influenza tipo B en la semana 34.

\*En la semana 21 de 2019 se aislaron 3 muestras positivas para **rinovirus**

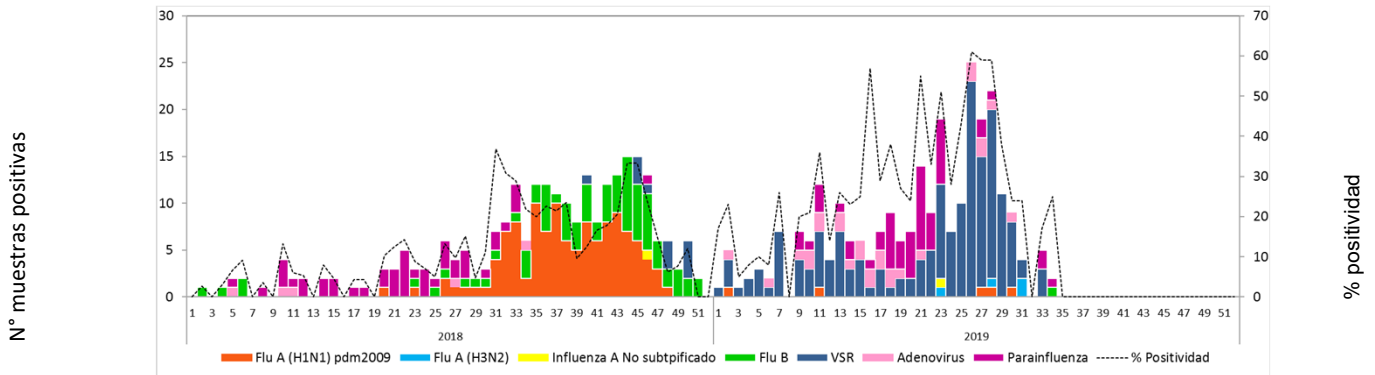
- Dato corregido PCR negativo influenza B de semana 4 2019
- Se actualizan aislamientos con PCR-OBR

Fuente: VIGEPES

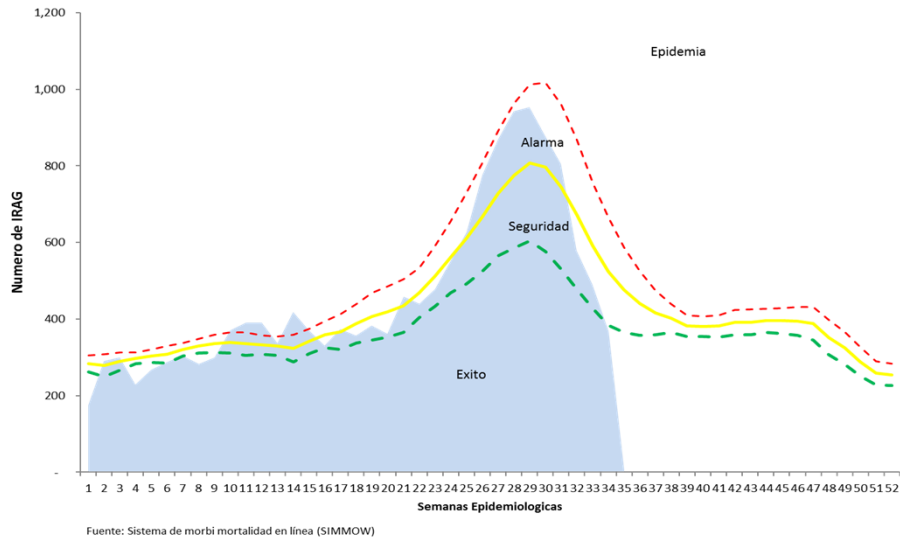
**Gráfico 1.- Circulación de virus de sincicial respiratorio por semana epidemiológica, vigilancia centinela, El Salvador, 2016 – 2019**



**Gráfico 2.- Distribución de virus respiratorios por semana epidemiológica, vigilancia centinela, El Salvador, 2018 – 2019**



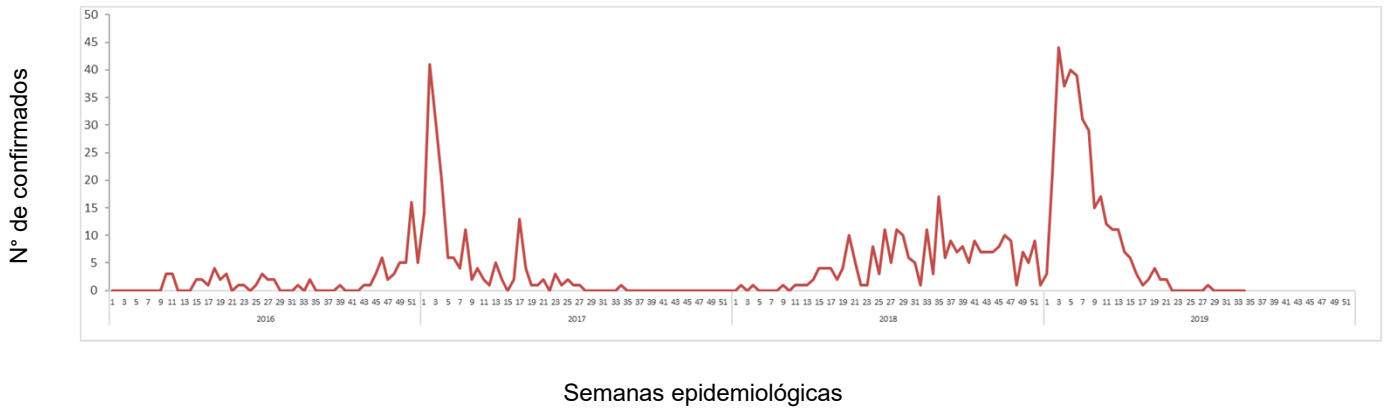
**Gráfico 3.- Corredor endémico de casos de infección respiratoria aguda grave (IRAG) egresados por semana, MINSAL, El Salvador, Semana 34 2019**



**12**

**Vigilancia centinela de rotavirus**

**Gráfico 1.- Casos confirmados de Rotavirus por año, vigilancia centinela, Ministerio de Salud, El Salvador, SE 34 2016 – 2019**



- En el año 2019, durante el período de las semanas 1 – 34 se notificó un total de 1254 casos sospechosos de rotavirus, de estos casos son confirmados 338 (149 con antecedentes de vacunación), con una positividad acumulada de **27%**, la cual es mayor a la observada durante el mismo período de 2018, donde se tomó muestra a 1197 sospechosos y de ellos 117 casos confirmados (**10%** de positividad).
- Durante la semana 34 se investigó a 9 pacientes sospechosos de rotavirus de los cuales no se aislaron casos positivos.