

Boletín Epidemiológico Semana 15 (del 10 al 16 de Abril 2022)

CONTENIDO:

1. Resumen de eventos de notificación hasta SE 15/2022.
2. Alertas internacionales.
3. Situación epidemiológica de dengue.
4. Situación epidemiológica de zika y chikungunya.
5. Infección respiratoria aguda.
6. Neumonías.
7. Situación mundial del 2019-nCov (OMS)
8. Vigilancia centinela de influenza y otros virus respiratorios.
9. Vigilancia centinela de rotavirus.
10. Enfermedad diarreica aguda.

1

Resumen acumulado de eventos de notificación SE 15 de 2020-2022

No	Evento	Acumulado				Diferencia de casos 2022-2021	Diferencia 2022-2021 (%)
		SE 15	2020	2021	2022		
1	Casos sospechosos de dengue	378	2,456	934	3,777	2,843	304
2	Casos sospechosos de Chikungunya	5	40	24	26	2	8
3	Casos sospechosos de Zika	2	86	35	38	3	9
4	Infección respiratoria aguda	11,223	591,274	262,150	571,693	309,543	118.1
5	Neumonías	251	6,911	5,503	6,769	1,266	23.0
6	Diarrea y gastroenteritis	2,417	72,575	71,324	61,398	-9,926	-13.9
7	Fiebre Tifoidea	24	404	302	338	36	11.9
8	Hepatitis Aguda A	1	133	35	40	5	14.3
9	Parotiditis Infecciosa	0	169	34	38	4	11.8
10	Enfermedad Febril Eruptiva	2	109	77	172	95	123.4
11	Paludismo Confirmado*		0	1		-1	-100

*Casos importados para año 2021

Datos preliminares sobre la base del reporte de 1016 unidades notificadoras (82.1%) del total (1,238).

Fuente: Actualización Regional, OPS/OMS

<https://www.paho.org/en/documents/regional-update-influenza-epidemiological-week-13-12-april-2022>

Distribución de virus de influenza por región, 2014 – 2022

Remítase al sitio Web: http://ais.paho.org/hip/viz/ed_flu.asp

Distribución de virus de sincicial respiratorio por región, 2014 – 2022

Remítase al sitio Web: http://ais.paho.org/hip/viz/ed_flu.asp



3 Situación Epidemiológica de dengue

En mis **manos** está

Destruir los criaderos del zancudo transmisor de Dengue, Chikunguya y Zika



Huevo



Larva



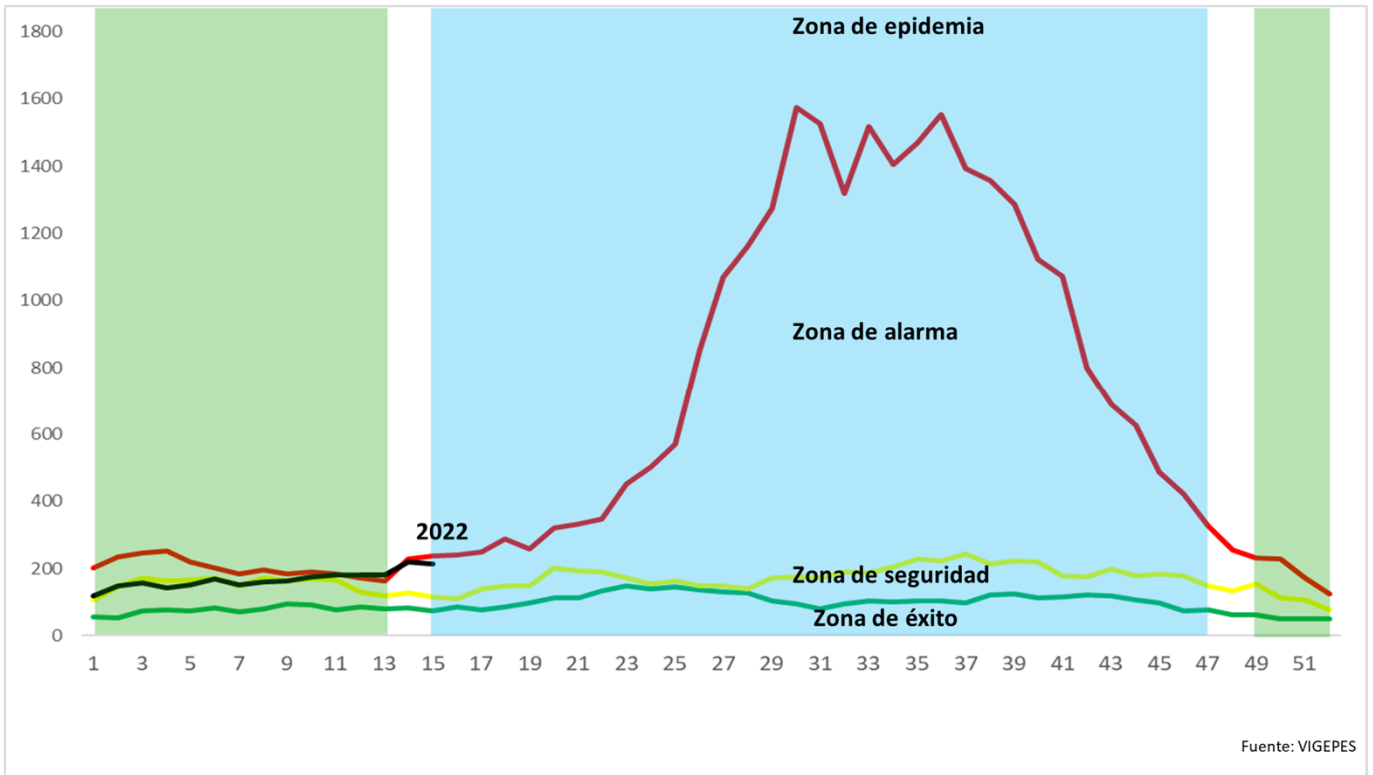
Pupa



Zancudo adulto

La fumigación sólo mata al zancudo adulto, pero no destruye los criaderos
En mi familia sí eliminamos los criaderos de zancudo

Corredor endémico de dengue, El Salvador 2022 a la SE15



Periodo seco
Periodo lluvioso



Situación acumulada de Dengue, El Salvador SE15-52 de 2021-2022

	Año 2021	Año 2022	Diferencia de casos
Casos Sospechosos (SE 1-15)	934	3,777	2,843
Casos probable de dengue (SE 1-15)	3	6	3
Casos confirmados con y sin signo de alarma (SE 1-14)	1	10	9
Casos confirmados dengue grave (SE 1-14)	1	4	3
Total casos confirmados dengue (SE 1-14)	2	14	12
Hospitalizaciones (SE 1-15)	134	466	332
Fallecidos (SE 1-15)	0	0	0

A la SE15 del 2022 se contabilizan 3,777 casos sospechosos, comparado con 934 casos en 2021.

Hasta la SE15 del 2022 se han presentado 6 casos probables de dengue comparado con 3 casos para el mismo periodo en el 2021.

Hasta la SE14 del 2022 se han confirmado 14 casos y para el mismo periodo en el 2021 se habían confirmado 2 caso. Por otro lado, se han reportado 466 hospitalizaciones en el 2022.

Casos probables y confirmados de dengue por grupos de edad, El Salvador 2022

Grupo de edad	Probable SE15	Confirmado SE14
<1 año	0	0
1-4 años	0	1
5-9 años	1	2
10-14 años	1	2
15-19 años	0	3
20-29 años	4	4
30-39 años	0	2
40-49 años	0	0
50-59 años	0	0
>60 años	0	0
	6	14



Casos probables y confirmados de dengue por departamento, El Salvador 2022

Departamento	Probable SE15	Confirmado SE14
Ahuachapán	0	0
Santa Ana	0	0
Sonsonate	3	3
Chalatenango	0	2
La Libertad	0	2
San Salvador	0	2
Cuscatlán	1	0
La Paz	0	0
Cabañas	1	1
San Vicente	0	0
Usulután	1	2
San Miguel	0	1
Morazán	0	0
La Unión	0	1
Otros países	0	0
	6	14



FUENTE: VIGEPES

Resultados de muestras de casos sospechosos de dengue, El Salvador 2022

Tipo de Prueba	SE 15			SE 1-15		
	Pos	%pos	Total	Pos	%pos	Total
PCR	0	0	0	88	42	210
IGM	0	--	0	6	30	20
Total	0	--	0	94	41	230



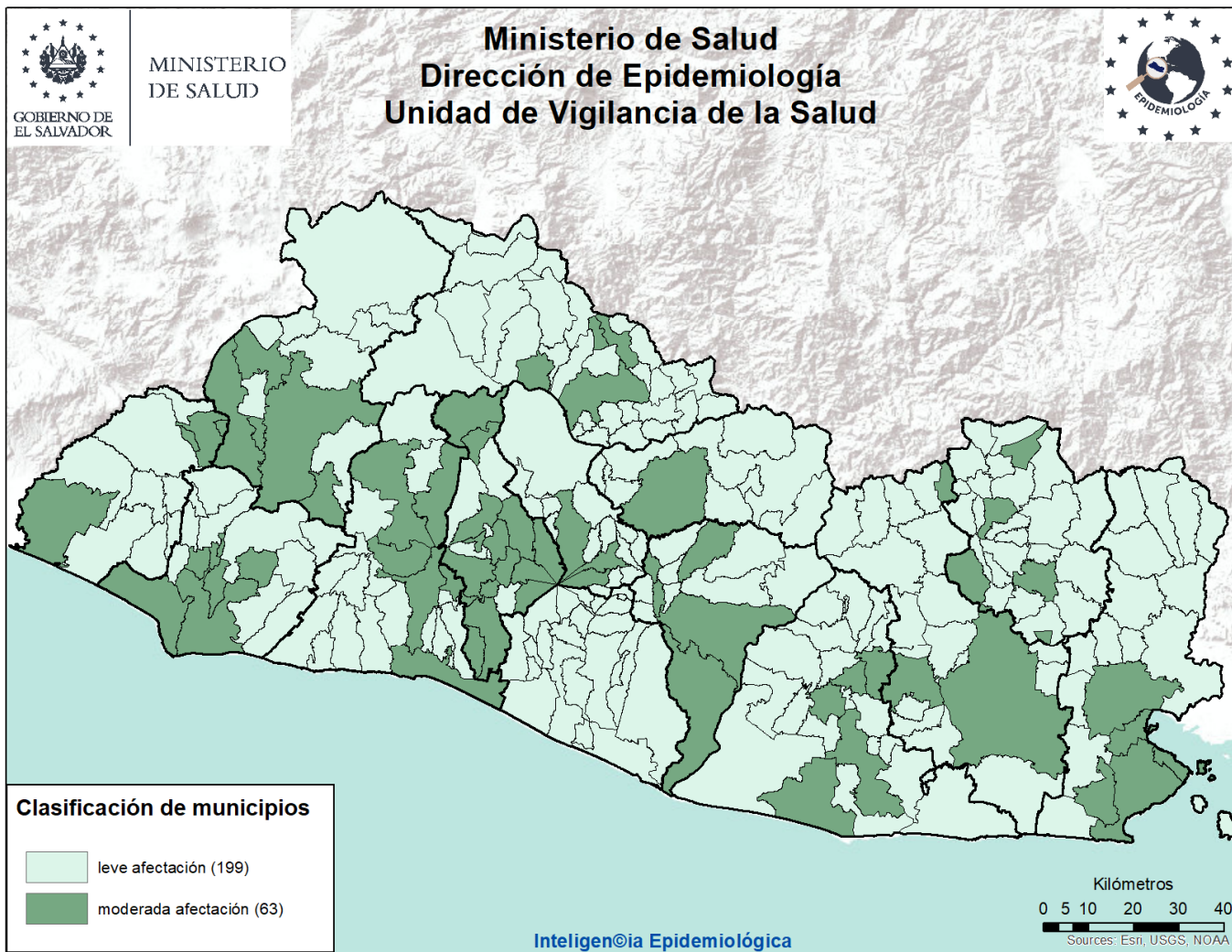
El total de muestras procesadas para dengue hasta la SE 15 fueron 230 con una positividad del 41% (94 muestras)

Hasta la SE 15 se han procesado 210 muestras para PCR, con una positividad del 42% (88 muestra)

La positividad de muestras procesadas de IgM hasta la SE15 es 30% (6 muestras)



Estratificación de municipios con base a criterios epidemiológicos y entomológicos para dengue, El Salvador SE15, 2021.



Criterios epidemiológicos y entomológicos utilizados para cada uno de los 262 municipios representados en el presente mapa.

- Razón Estandarizada de Morbilidad (REM) de casos sospechosos de dengue (IC. 95%)
- REM de confirmados de dengue (IC. 95%)
- REM de sospechosos graves de dengue (IC. 95%)
- Porcentaje larvario de vivienda
- Porcentaje de viviendas no intervenidas (C,R,D)
- Densidad poblacional.

Sobre situación epidemiológica del mapa:

- Dengue se encuentra en zona de éxito en el corredor endémico.
- **No hay ningún municipio** con afectación grave en el territorio Salvadoreño.
- 63 municipios con niveles de afectación moderada y 199 con afectación leve.

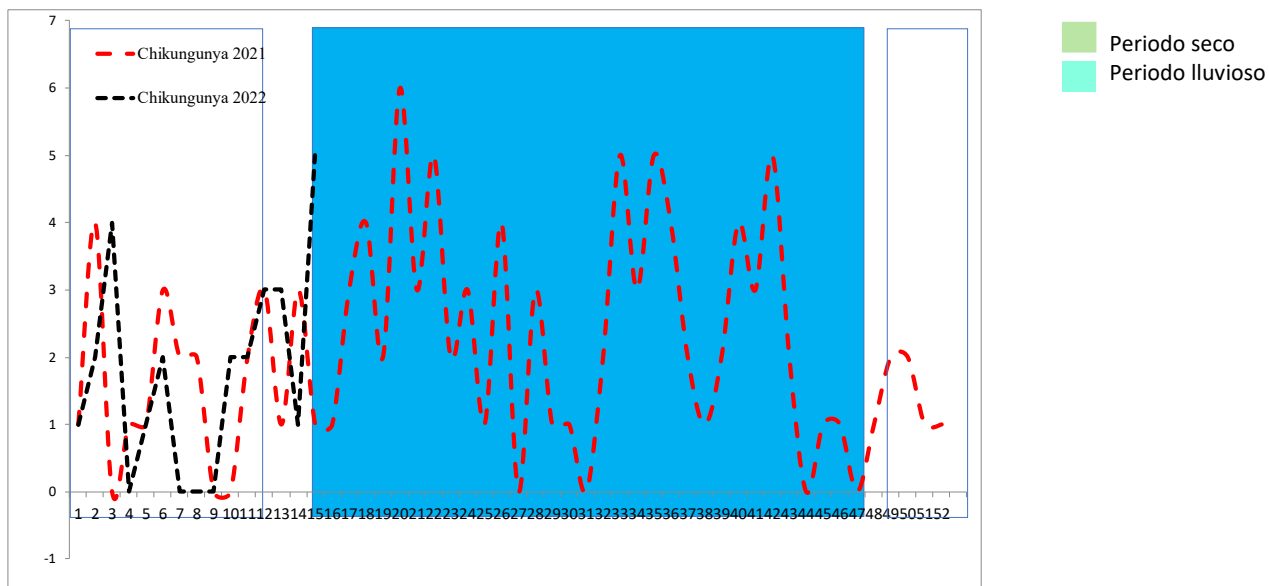


Situación epidemiológica de zika y chikungunya

Casos sospechosos de zika SE 15 de 2021 - 2022



Casos sospechosos de chikungunya SE 15 de 2021 - 2022



	Año 2021	Año 2022	Diferencia de casos	% de variación
Casos Zika	35	38	3	9%
Fallecidos	0	0	0	0%
Casos Chikungunya	24	26	2	8%
Fallecidos	0	0	0	0%

Casos con sospecha de zika y chikungunya por grupo de edad SE 15 de 2022

Grupos edad	Zika		Chikungunya	
	Casos	Tasa	Casos	Tasa
<1	16	16.2	0	0.0
1-4	3	0.7	3	0.7
5-9	2	0.4	2	0.4
10-19	8	0.7	4	0.4
20-29	5	0.4	10	0.8
30-39	4	0.4	6	0.7
40-49	0	0.0	1	0.1
50-59	0	0.0	0	0.0
>60	0	0.0	0	0.0
Total general	38	0.6	26	0.4

Casos con sospecha de zika y chikungunya por departamento SE 15 de 2022

Departamento	Zika		Chikungunya	
	casos	Tasa	casos	tasa
Ahuachapán	1	0.3	1	0.3
Santa Ana	1	0.2	3	0.5
Sonsonate	1	0.2	3	0.6
Chalatenango	4	2.2	3	1.7
La Libertad	6	0.7	1	0.1
San Salvador	16	0.9	5	0.3
Cuscatlán	1	0.4	0	0.0
La Paz	0	0.0	1	0.3
Cabañas	2	1.3	0	0.0
San Vicente	0	0.0	0	0.0
Usulután	2	0.6	5	1.4
San Miguel	2	0.4	1	0.2
Morazán	2	1.0	2	1.0
La Unión	0	0.0	1	0.4
Otros Países	0		0	
Total general	38	0.6	26	0.4

Casos con sospecha de Zika en embarazadas SE 15 de 2022

Departamento	casos
Ahuachapán	0
Santa Ana	0
Sonsonate	0
Chalatenango	0
La Libertad	0
San Salvador	0
Cuscatlán	0
La Paz	0
Cabañas	0
San Vicente	0
Usulután	0
San Miguel	0
Morazán	0
La Unión	0
Otros Países	0
Total general	0

Fuente: VIGEPES

**En mis *manos*
está**

Protegerme del zika

Si sospecha o está embarazada:

1. Infórmese

¿Qué es el zika?
Es una enfermedad causada por el virus del Zika que se transmite por la picadura del zancudo *Aedes aegypti*, el mismo que transmite el dengue y chikungunya.

2. Controle al zancudo transmisor

- Utilice ropa que cubra brazos y piernas, tales como camisa manga larga, pantalones, licras, medias y calcetines.
- Use mosquitero.
- Use repelentes recomendados por el Ministerio de Salud y aplíquelo en la piel.
- Elimine criaderos de zancudos.
- Aplique la *Untadita* y tape los recipientes donde almacena agua.
- Otra opción para el control de larvas y cabezón del zancudo es el uso de peces pequeños (alevines).

Recuerde, si se encuentre en el primer trimestre de embarazo acuda a sus controles prenatales cuanto antes para prestar atención a su salud y a la de su futuro bebé.

3. Actúe

Si presenta:

- Sarpullido con picazón en la piel.
- Enrojecimiento de los ojos sin pus.
- Dolores de cabeza y coyuntura.

Es necesario que acuda a su Unidad Comunitaria de Salud Familiar más cercana y no se automedique.



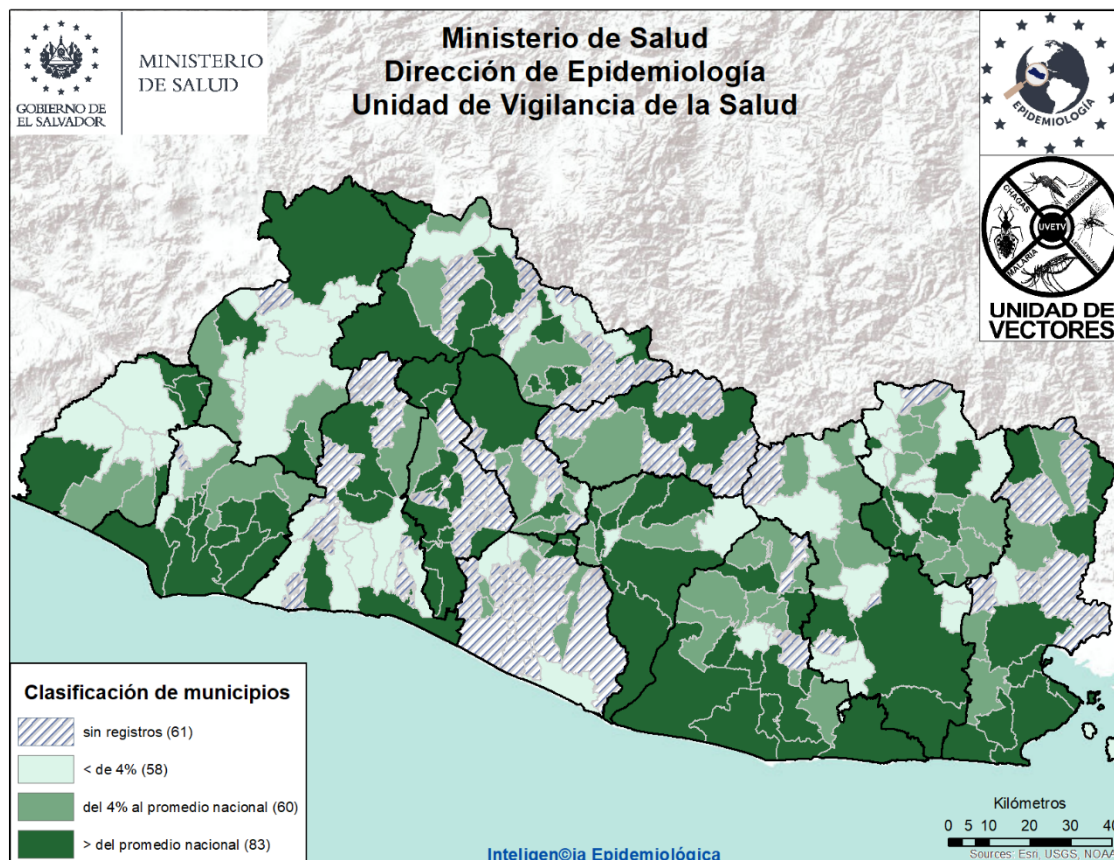
Índice larvario de vivienda (IC) por departamento y porcentaje de criaderos detectados. SE 15 – 2022, El Salvador

DEPARTAMENTO	IC%
La Unión	17
San Salvador	16
Cuscatlan	12
Ahuachapan	12
Chalatenango	10
Morazan	9
Usulután	8
Sonsonate	8
Cabanas	8
Santa Ana	8
San Miguel	7
La Libertad	2
La Paz	0
San Vicente	0
Nacional	8

Depósitos	Porcentaje
Útiles	86
Inservibles	11
Naturales	2
Llantas	1



Estratificación de municipios según índice larvario de vivienda, El Salvador SE 15 - 2021



Actividades regulares de eliminación y control del vector que transmite el Dengue, Chikungunya y Zika SE 15– 2022

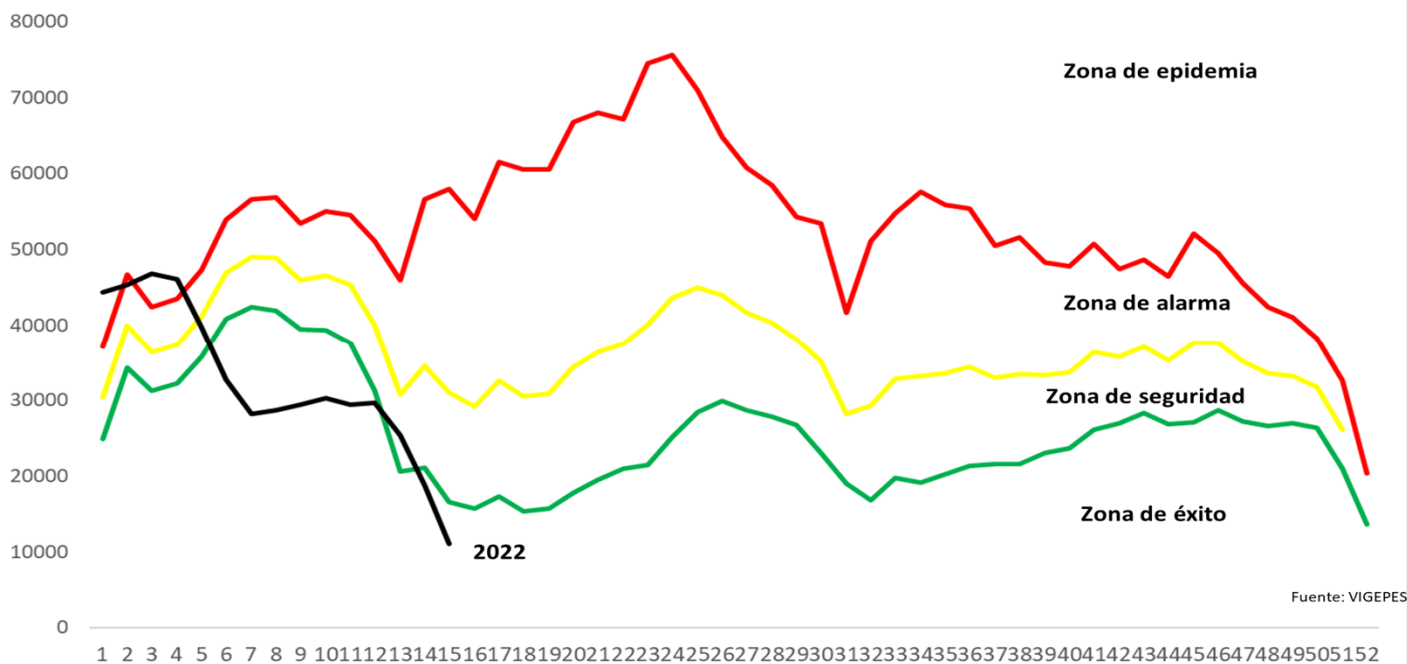
- Se visitó 7,962 viviendas; inspeccionando 7,083 (89%), de las cuales en 4,547 (64%) se utilizó 316 Kg de larvicida granulado al 1%.
- Se inspeccionó un total de 29,042 depósitos entre útiles, inservibles, llantas y naturales; habiendo tratado 29,271, eliminado 5,147. Se colocaron bajo techo 247 llantas. Se utilizó 227 gramos de BTI; y peces en 119 depósitos.
- Se fumigó 33,475 viviendas y 32 áreas colectivas (centros educativos, iglesias, instalaciones de instituciones entre otros)
- Durante la semana notificada, se trató 111 áreas colectivas con medidas integrales de búsqueda, tratamiento o eliminación de criaderos de zancudos.
- Se intervino 184 controles de foco con fumigación intra y peri domiciliar en un radio de 100 metros; acompañado de medidas complementarias integrales (búsqueda, tratamiento o eliminación de criaderos de zancudos, búsqueda activa de febriles, entrevistas educativas sobre el control y eliminación de criaderos)
- Actividades de educación para la salud realizadas por personal de vectores
 - 552 charlas impartidas
 - 3 horas de perifoneo
 - 84 material educativo entregado en las visitas (hojas volantes, afiches entre otros)
- Recurso Humano intersectorial participante 509
- El promedio de recursos humanos que participaron en la ejecución de las acciones integrales fue de 51 por día; y el 71% de ellos corresponden al MINSAL.
- Población beneficiada: 129,154 habitantes.



Situación epidemiológica de las infecciones respiratorias agudas (IRA), El Salvador, SE 15 2022

➤ Comparando la tasa a la Semana 15 del año 2022 (8,304 casos x100mil/hab.) con el mismo período del año 2021 (3,840 casos x100mil/hab.), se evidencia una diferencia de tasas de 4,463 casos x100mil/hab.

Corredor endémico IRAS, El Salvador SE 15 de 2022



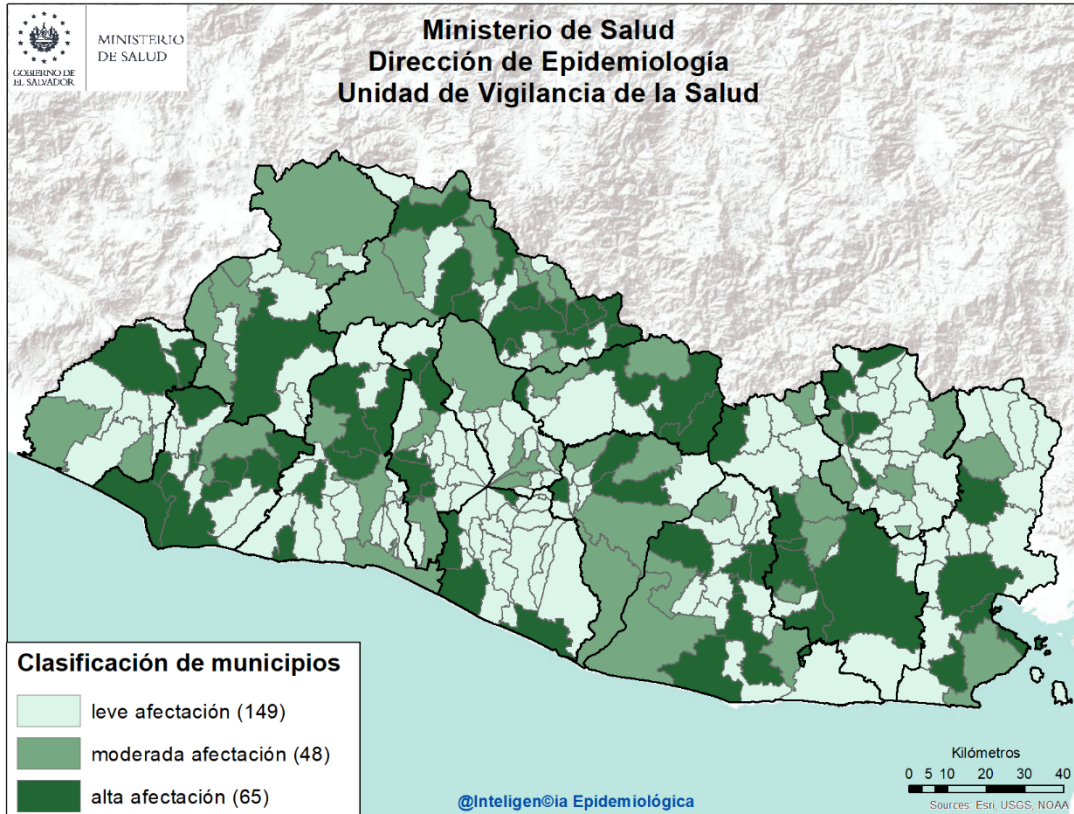
Casos y tasas por grupo de edad y departamento de IRAS, El Salvador, SE 15 2022

Grupos de Edad	Total general	Tasa x 100,000
< 1	25,172	23,458
1-4	73,125	16,756
5-9	61,835	11,127
10-19	45,940	3,912
20-29	118,275	8,683
30-39	90,520	8,627
40-49	70,208	9,179
50-59	49,036	8,056
> 60	37,582	4,550
Total general	571,693	8304

Departamentos	Total general	Tasa x 100,000
Ahuachapán	23,734	6,181
Santa Ana	40,686	6,656
Sonsonate	41,614	7,852
Chalatenango	16,446	7,653
La Libertad	79,687	9,399
San Salvador	225,845	12,299
Cuscatlán	15,427	5,463
La Paz	26,565	6,921
Cabañas	8,782	4,916
San Vicente	11,647	6,002
Usulután	27,293	6,926
San Miguel	28,964	5,495
Morazán	11,458	5,297
La Unión	13,545	4,766
Otros países		
Total general	571,693	8304



Estratificación de municipios con base razón estandarizada de morbilidad (RME. IC 95%) de infecciones respiratorias agudas, El Salvador SE 15 2021.



Listado de municipios con alta afectación por IRA

Departamento	Municipio	Departamento	Municipio
Ahuachapán	Atiquizaya	La Paz	San Marcos
	Ahuachapán		San Salvador
Santa Ana	Santa Ana		Olocuilta
	Acajutla		San Emigdio
Sonsonate	Armenia	San Luís Talpa	
	Caluco	San Luís La Herradura	
	Sonsonate	Apastepeque	
	Sonzacate	San Esteban Catarina	
	Juayúa	Verapaz	
	San Julián	Cinquera	
	Santo Domingo de Guzmán	Dolores	
	La Libertad	Jayaque	Sensuntepeque
		Quezaltepeque	California
		San Juan Opico	Jucuapa
Colón		Puerto El Triunfo	
Chalatenango	Jicalápa	Berlín	
	Arcatao	Santiago de María	
	Azacualpa	Usulután	
	Chalatenango	San Miguel	
	La Palma	Chinameca	
	Las Flores	El Transito	
	Las Vueltas	Lolotique	
	Nueva Trinidad	Nueva Guadalupe	
	San Isidro Labrador	San Miguel	
	Tejutla	Nuevo Edén de San Juan	
San Salvador	Concepción Quezaltepeque	La Unión	Yayantique
	Dulce Nombre de María	San José	
	El Paraíso	La Unión	
	Nombre de Jesús	Morazán	Gualococti
	Aguilares	Osicala	
	Guazapa	San Isidro	
	Mejicanos	Sensembra	
	Torola		
	Perquín		



- Comparando la tasa de la Semana 15 del año 2022 (98 casos x100mil/hab.) con el mismo período del año 2021 (81 casos x100mil/hab.), se evidencia una diferencia de tasas de 18 caso x100mil/hab.
- Del total de egresos por Neumonía, el 55% corresponden al sexo masculino; la mayor proporción de egresos se encuentra entre los menores de 5 años (39%), seguido de mayores de 60 años (35%).
- La tasa de letalidad hospitalaria acumulada hasta la Semana 15 es mayor para el 2022 (15.8%) comparado con el año 2021 (14.3%); El 72% (219) de las muertes ocurren en el adulto mayor de 60 años de edad.
- De acuerdo a la tasa de incidencia por grupos de edad la tasa más alta se encuentra en los menores de 1 año (862 x 100mil/hab.), seguido por los de 1 a 4 años (412 x 100mil/hab.).

Letalidad acumulada por neumonía SE 15 de 2022 y 2021

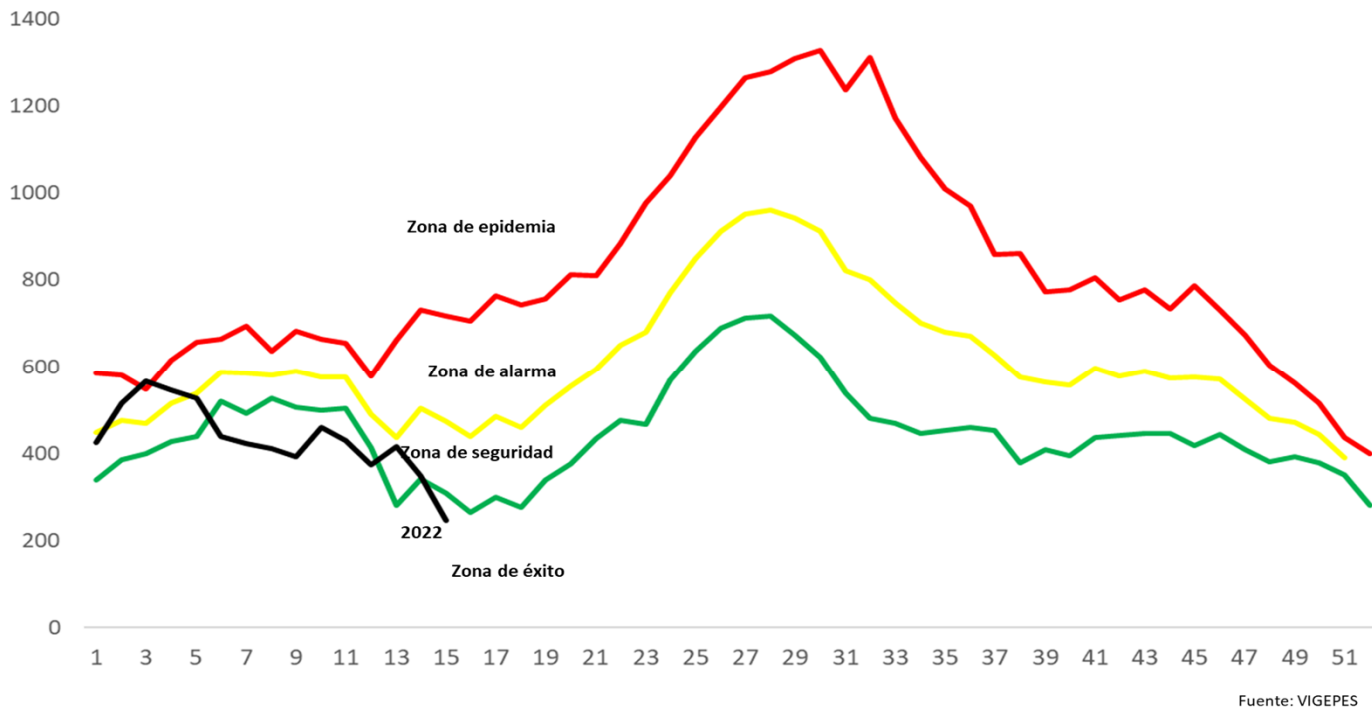
Año	Egresos	Fallecidos	Letalidad (%)
2022	1,921	304	15.8%
2021	1,604	229	14.3%

• Fuente: SIMMOW



Situación epidemiológica de las Neumonías, El Salvador SE 15 2022

Corredor endémico Neumonías, El Salvador SE 15 de 2022



Casos y tasas por grupo de edad y departamento de neumonías, SE 15 de 2022

			Departamentos	Total general	Tasa x 100,000
			Ahuachapán	268	70
			Santa Ana	573	94
			Sonsonate	310	58
			Chalatenango	269	125
			La Libertad	590	70
			San Salvador	1,701	93
			Cuscatlán	181	64
			La Paz	240	63
			Cabañas	117	65
			San Vicente	242	125
			Usulután	586	149
			San Miguel	1,005	191
			Morazán	182	84
			La Unión	505	178
			Otros países		
			Total general	6,769	98
Grupos de Edad	Total general	Tasa x 100,000			
< 1	925	862			
1-4	1,800	412			
5-9	681	123			
10-19	254	22			
20-29	266	20			
30-39	296	28			
40-49	346	45			
50-59	414	68			
> 60	1,787	216			
Total general	6,769	98			

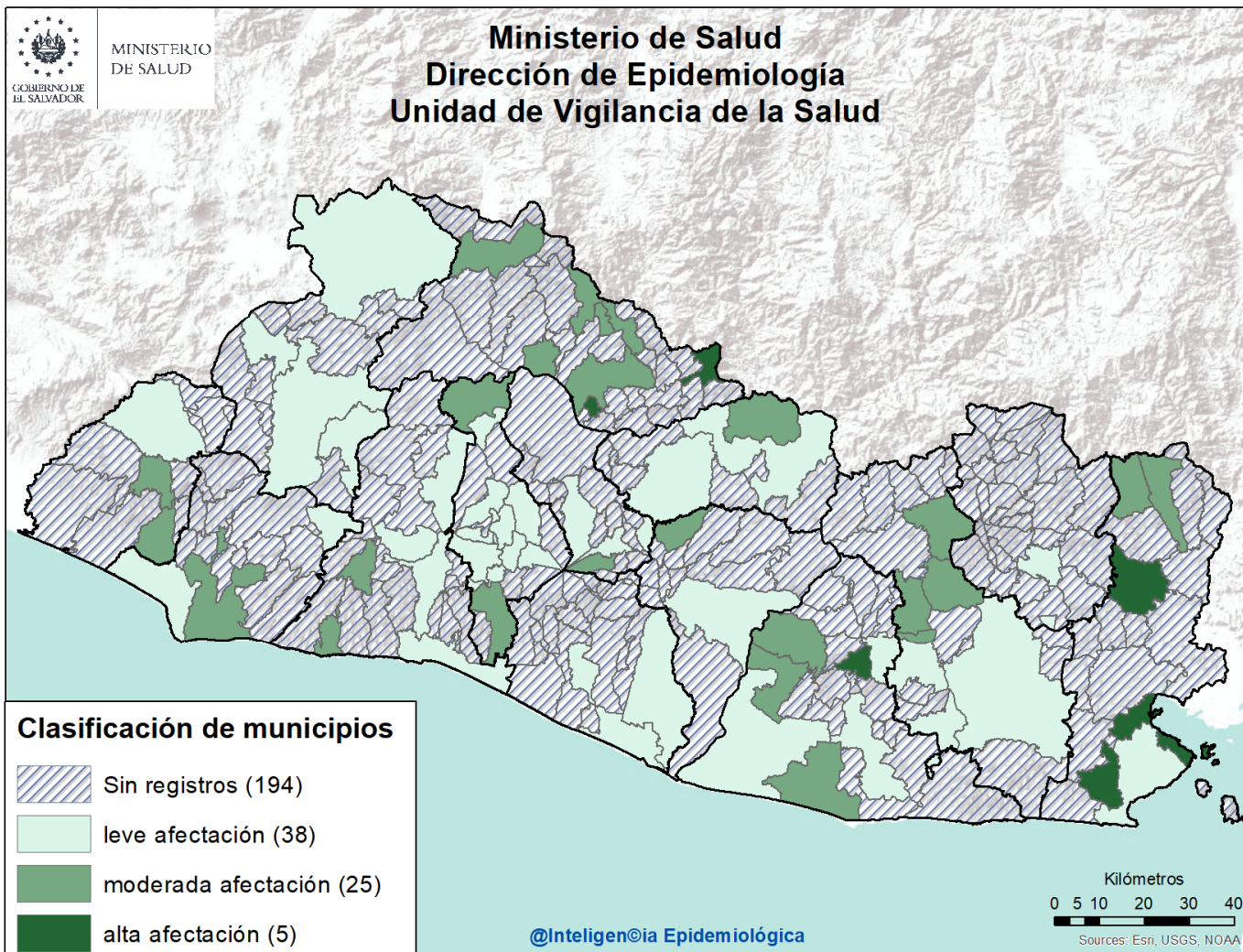
Fuente: Vigepes



Ministerio de Salud / Dirección de Epidemiología



Estratificación de municipios con base razón estandarizada de morbilidad (RME. IC 95%)
de neumonías, El Salvador SE 15 2021.



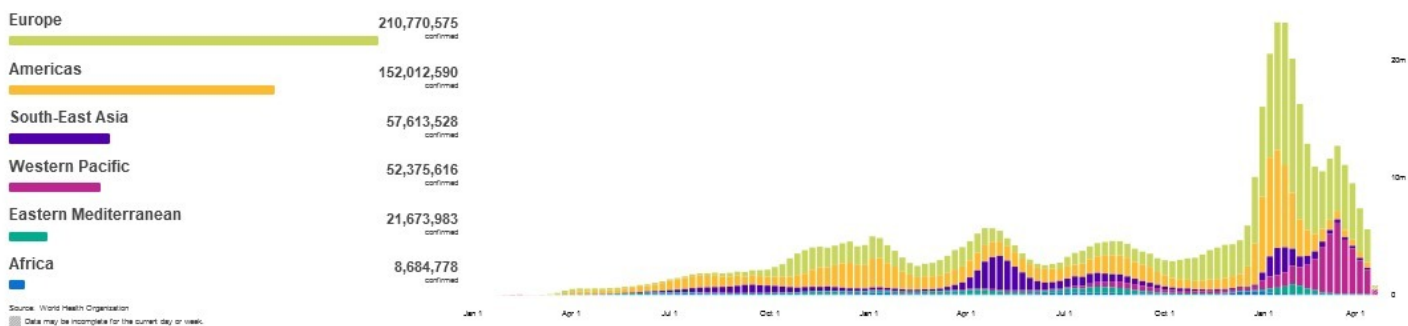
Listado de municipios con alta afectación por neumonías

Departamento	Municipio
Chalatenango	Arcatao
	Azacualpa
Usulután	Santiago de María
La Unión	Yayantique
	La Unión



Situación mundial del 2019-nCov al 19 de abril de 2022

Curva epidémica de casos confirmados de COVID-19 WHO Coronavirus Disease, al 19 de abril de 2022 5.40 pm CET



Casos Acumulados

503 131 834

Casos nuevos en las últimas 24 horas

404 271

Muertes Acumuladas

6 200 571

Muertes reportadas en las últimas 24 Horas

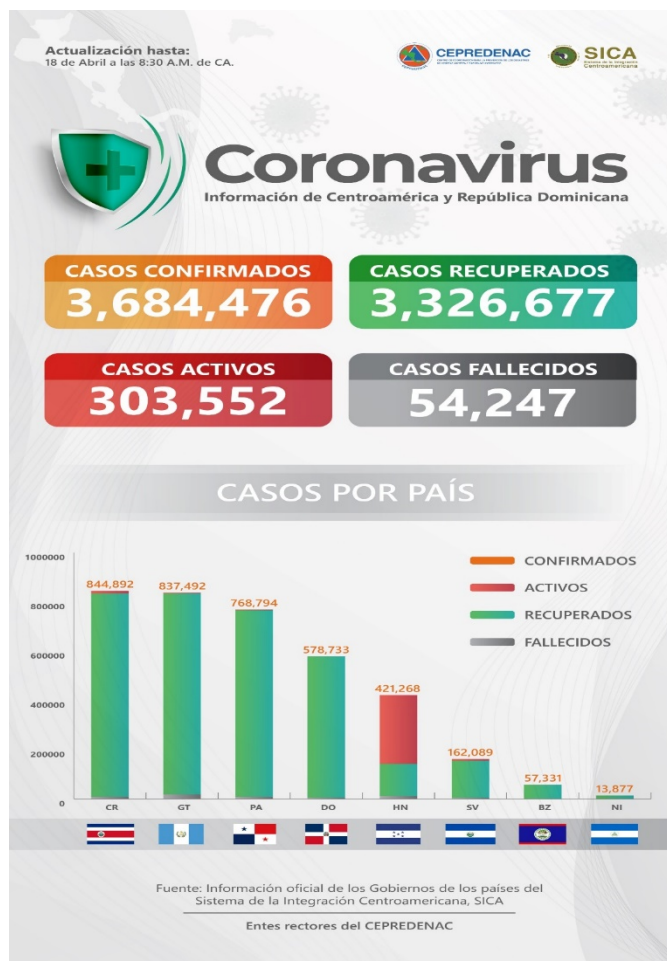
1 326

Letalidad

1.24%

Fuente: OMS, Reporte de Situación de la Enfermedad por Coronavirus 2019

Situación Centroamericana y Nacional



Al momento el tipo de transmisión en El Salvador, esta clasificada por la OMS, como "Local". Hay evidencia de circulación activa del virus en el territorio nacional.

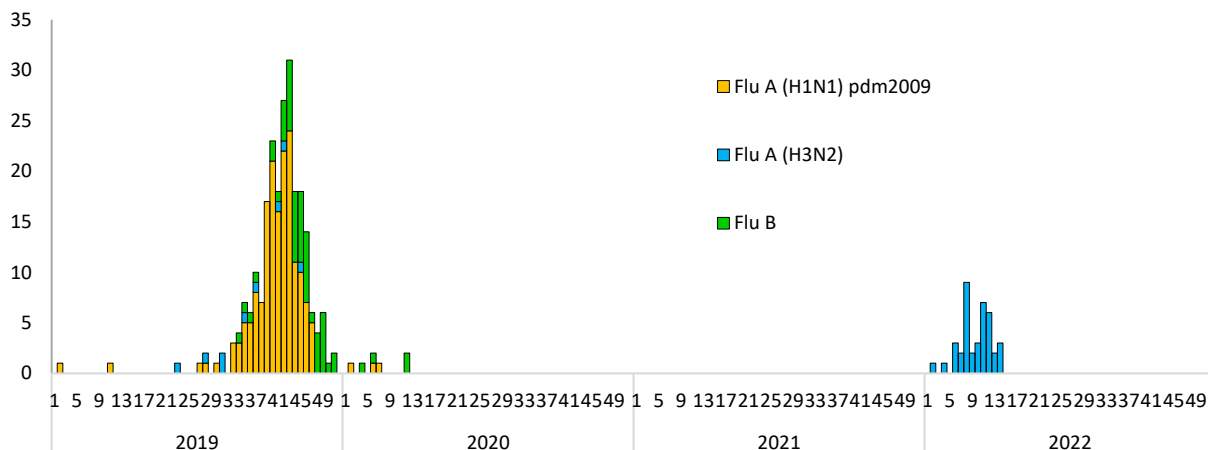
Al 04 de Abril 2022 se reportan 161,089 casos confirmados, 4,125 fallecidos y 150,662 recuperados/
covid19.gob.sv 19/04/22 02:30 p.m.

Tasa de Letalidad Regional (Centro América y R. Dominicana): de 1.47%.

Fuente: SICA/CEPREDENAC
covid19.gob.sv



Vigilancia centinela de influenza y otros virus respiratorios El Salvador, SE 15 2022.



Vigilancia Laboratorial para virus respiratorios, Ministerio de Salud, El Salvador, SE 15 de 2022.

Resultados de Laboratorio	2021 Acumulado SE 15	2022 Acumulado SE 15	SE 15 2022
Total de muestras analizadas	80	243	0
Muestras positivas a virus respiratorios	9	65	0
Total de virus de influenza (A y B)	0	41	0
Influenza A (H1N1)pdm2009	0	0	0
Influenza A no sub-tipificado	0	2	0
Influenza A H3N2*	0	39	0
Influenza B	0	0	0
Total de otros virus respiratorios	9	24	0
Parainfluenza	5	11	0
Virus Sincitial Respiratorio (VSR)	0	6	0
Adenovirus	4	7	0
Positividad acumulada para virus respiratorios	11.25%	26.75%	0%
Positividad acumulada para Influenza	0%	16.87%	0%
Positividad acumulada para VSR	0%	2.47%	0%

La positividad para virus respiratorios durante el período de semana 15 de este año es 25.87%, igual al valor observado durante el mismo período del año pasado 7.81%;

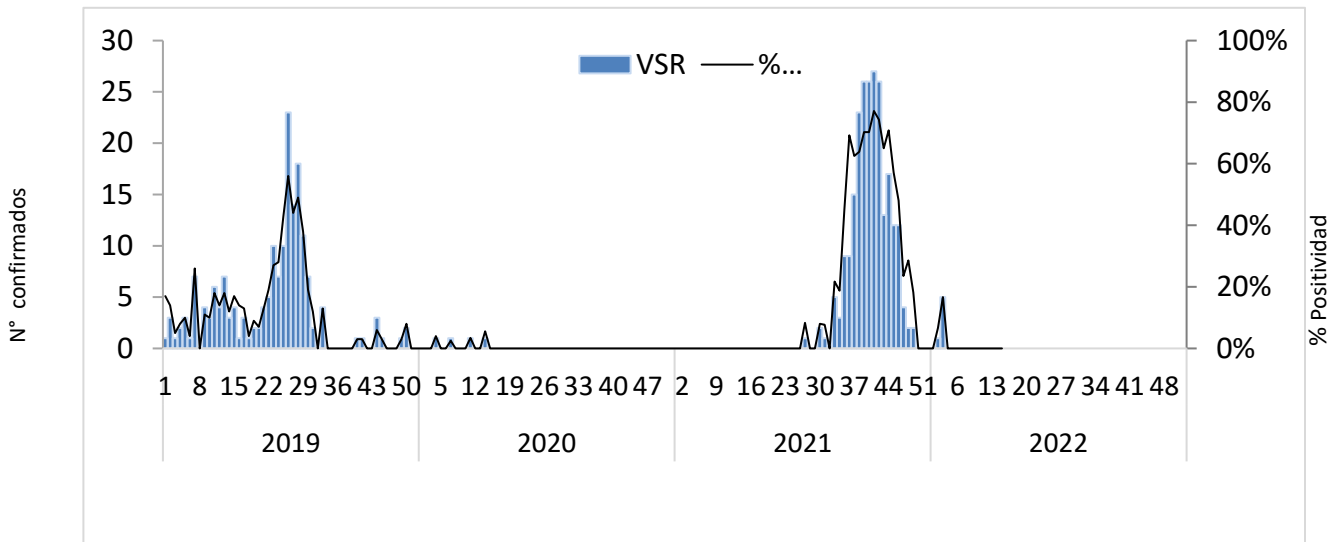
Nota: Datos preliminares
Semana 15 aun sin procesar

Fuente: VIGEPES

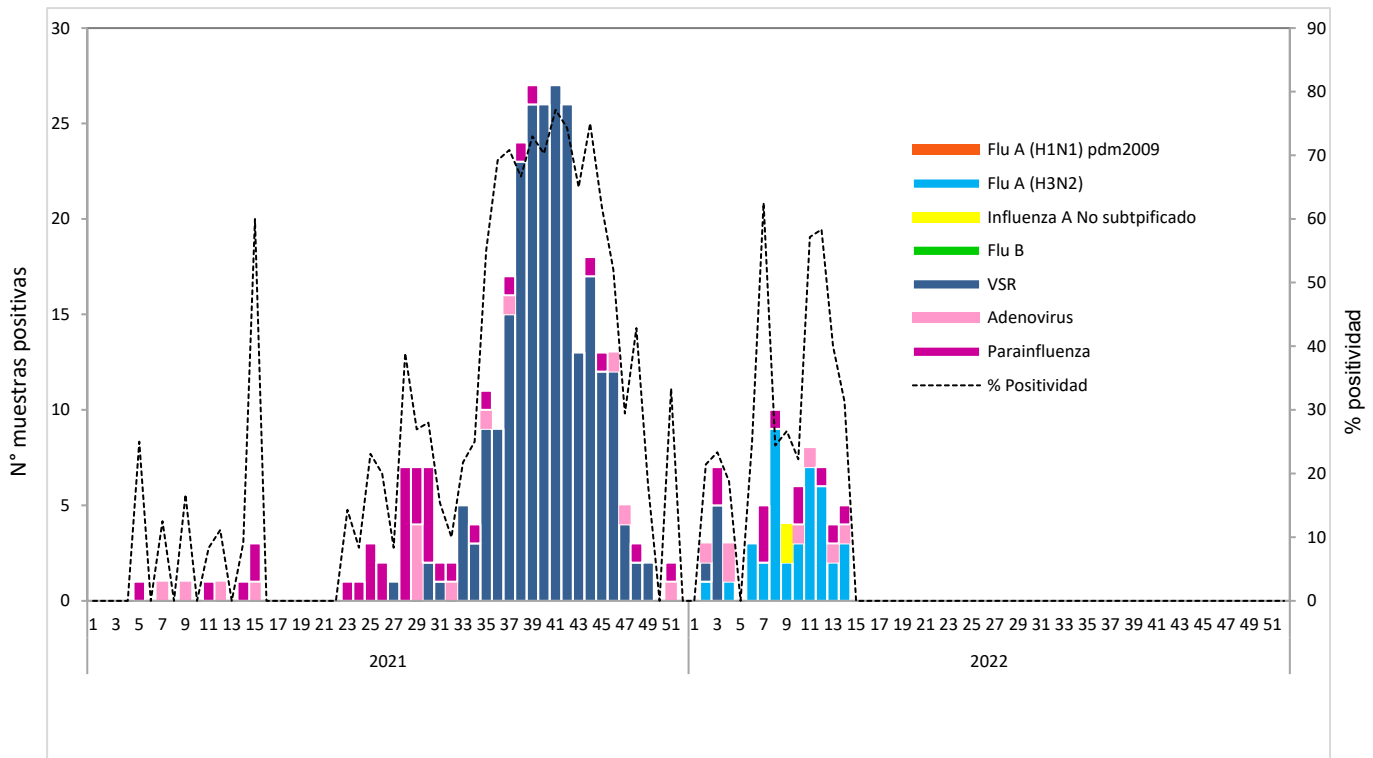
* Estacional



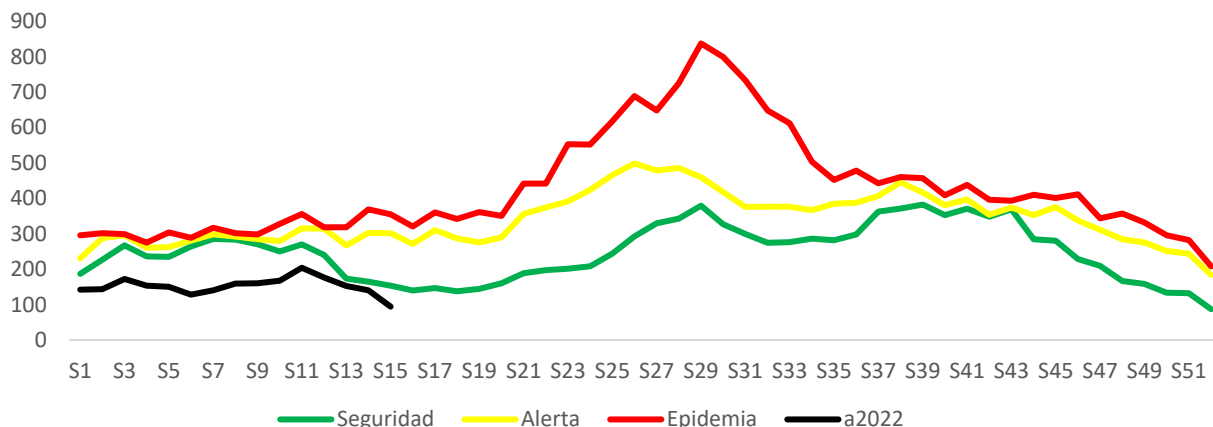
Vigilancia centinela del virus sincitial respiratorio, El Salvador, SE 15 2022.



Distribución de virus respiratorios identificados por vigilancia centinela, El Salvador 2021 - 2022.



Corredor endémico de casos de infección respiratoria aguda grave (IRAG) MINSAL, El Salvador SE 15 2022.

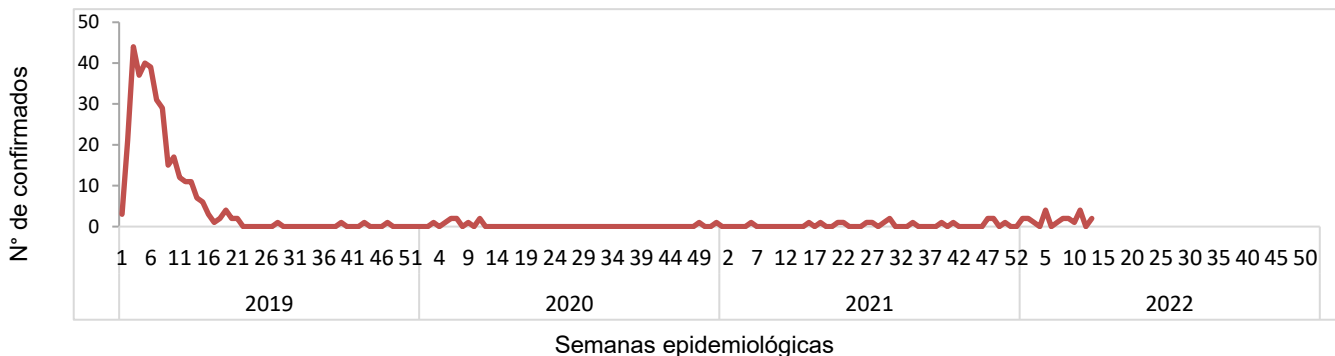


Fuente: Sistema de morbi mortalidad en línea (SIMMOW)

9

Vigilancia centinela de rotavirus

Casos confirmados de rotavirus por año, vigilancia centinela, Ministerio de Salud, El Salvador, 2019-2022.



- En el año 2022, durante el período de las semana 01 a la 15 se notificó un total de 194 casos sospechosos de rotavirus, de estos 23 casos confirmados, con una positividad acumulada de **11.86%**, mayor a la observada durante el mismo período de 2021, donde se tomó muestra a 304 sospechosos, 1 positivo (Positividad **0.33%**)
- Durante la semana 15 se investigó a 6 casos sospechosos con 1 aislamientos para rotavirus: 1 masculino de 3 años reportado por HN San Rafael,



Situación epidemiológica de Enfermedad diarreica aguda, El Salvador, SE 15 2022

- Comparando la tasa de la Semana 15 del año 2022 (892 casos x100mil/hab.) con el mismo período del año 2021 (1,045 casos x100mil/hab.), se evidencia una diferencia de tasas de 153 casos x100mil/hab.
- Del total de egresos por Diarrea, el 54% corresponden al sexo masculino. La mayor proporción de egresos se encuentra entre los menores de 5 años (77%) seguido del grupo de 5 a 9 años (7%).
- La tasa de letalidad hospitalaria acumulada hasta la Semana 15 es mayor para el 2022 (0.5%) comparado con el año 2021 (0.4%).

Letalidad por diarrea de las SE 15, años 2022 y 2021.

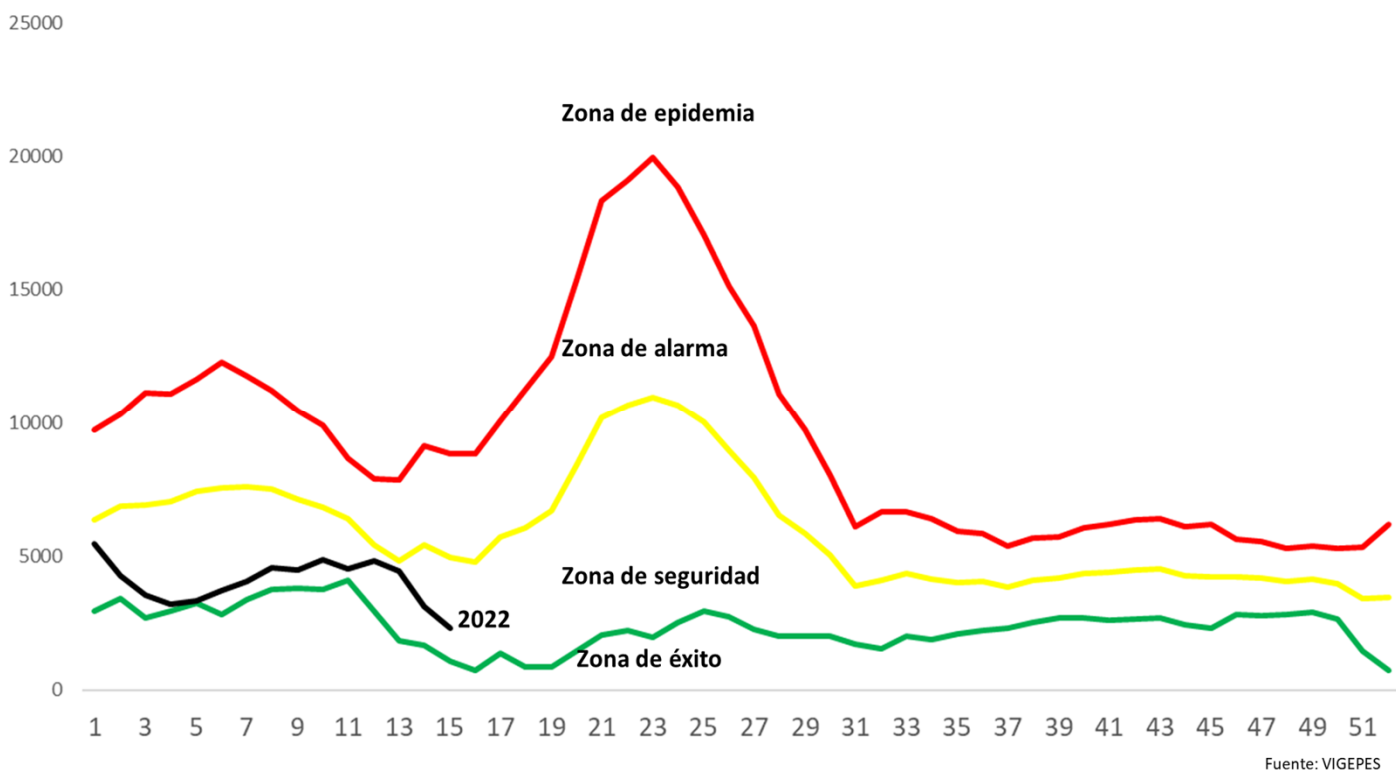
Año	Egresos	Fallecidos	Letalidad (%)
2022	2,053	11	0.5%
2021	2,231	8	0.4%

Fuente: SIMMOW.

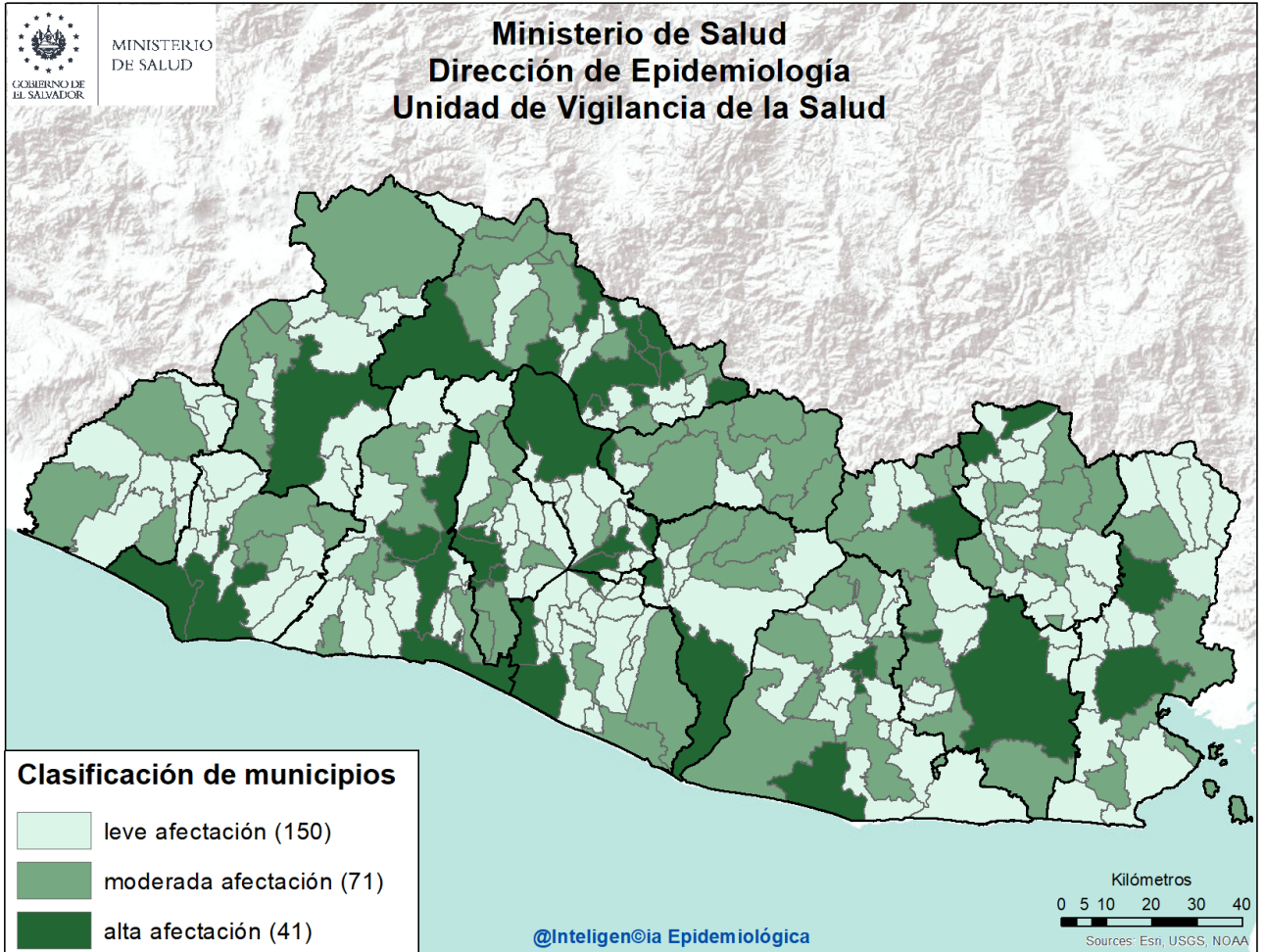
Casos y tasas por grupo de edad y departamento de EDAS, SE 15 de 2022

Grupos de Edad	Total general	Tasa x 100,000	Departamentos	Total general	Tasa x 100,000
< 1	5,022	4,680	Ahuachapán	1,412	368
1-4	13,717	3,143	Santa Ana	3,742	612
5-9	4,681	842	Sonsonate	3,909	738
10-19	3,755	320	Chalatenango	1,682	783
20-29	11,628	854	La Libertad	7,818	922
30-39	8,104	772	San Salvador	26,370	1,436
40-49	5,967	780	Cuscatlán	2,077	735
50-59	4,357	716	La Paz	2,418	630
> 60	4,167	504	Cabañas	1,006	563
Total general	61,398	892	San Vicente	1,242	640
			Usulután	2,686	682
			San Miguel	4,338	823
			Morazán	1,003	464
			La Unión	1,695	596
			Otros países		
			Total general	61,398	892

Corredor endémico de diarreas, El Salvador SE 15 de 2022



Estratificación de municipios con base razón estandarizada de morbilidad (RME. IC 95%)
de Diarreas y Gastroenteritis, El Salvador SE 15 2021.



Listado de municipios con alta afectación por EDA

Departamento	Municipio
Santa Ana	Santa Ana
Sonsonate	Acajutla Sonsonate
La Libertad	La Libertad Quezaltepeque Santa Tecla Colón
Chalatenango	Azacualpa Chalatenango La Laguna Las Flores Las Vueltas Ojos de Agua San Antonio Los Ranchos Dulce Nombre de María El Paraíso Nombre de Jesús Nueva Concepción
San Salvador	Mejicanos San Marcos San Salvador

Departamento	Municipio
Cuscatlán	Candelaria Cojutepeque San Rafael Cedros Suchitoto
La Paz	Olocuilta San Emigdio San Luís Talpa
San Vicente	Tecoluca Verapaz
Cabañas	Cinquera
Usulután	California Puerto El Triunfo Santiago de María
San Miguel	Ciudad Barrios Nueva Guadalupe San Miguel
La Unión	Yayantique San José
Morazán	Torola Perquín

