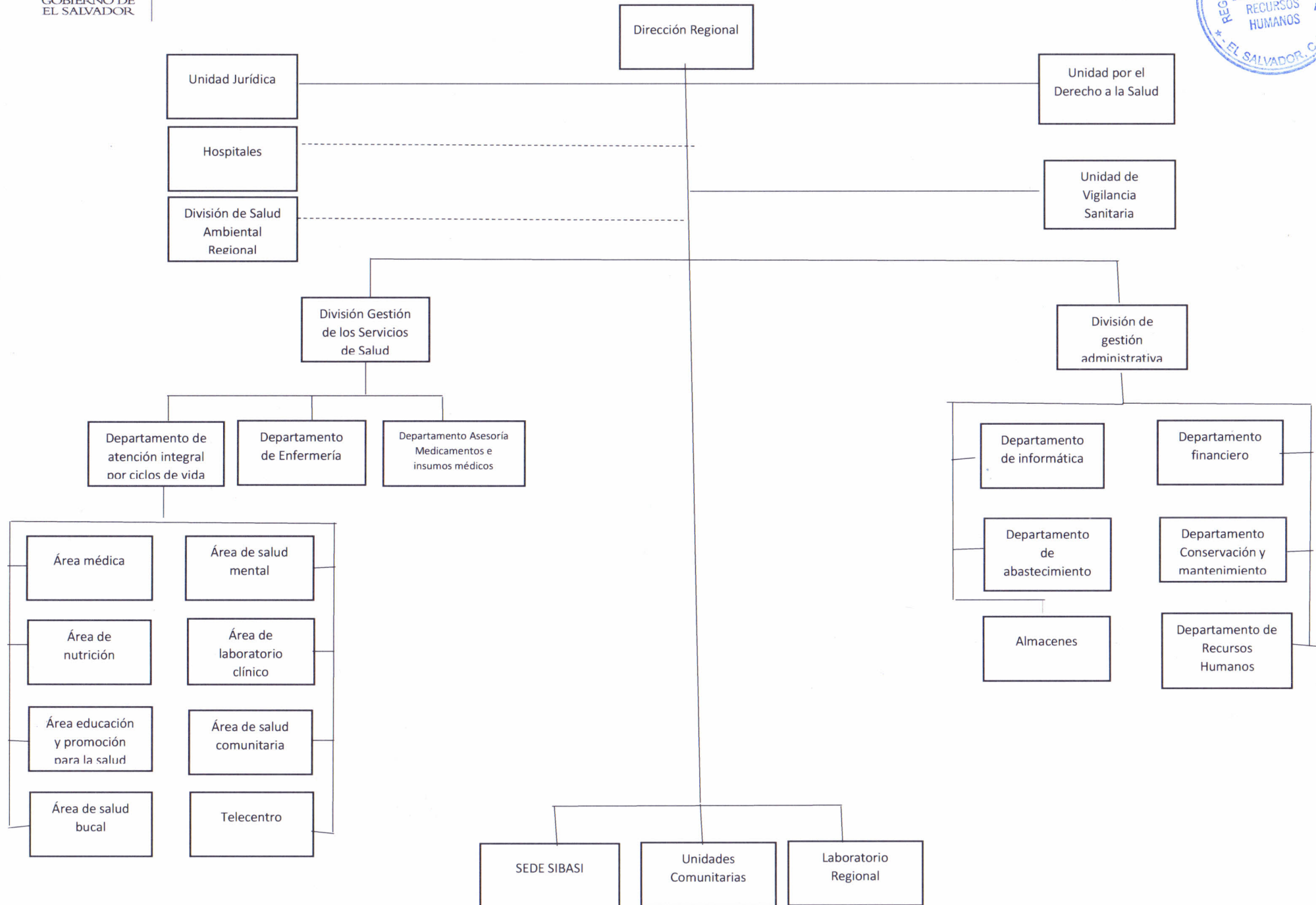


1. ESTRUCTURA ORGANIZATIVA REGIONAL DE SALUD



DESCRIPCIÓN DE LA ESTRUCTURA ORGANIZATIVA, FACULTADES Y COMPETENCIAS

REGIÓN DE SALUD PARACENTRAL

AREA	FACULTADES Y COMPETENCIAS	JEFATURA	N° DE SERVIDORES	MUJERES	HOMBRES
DIRECCIÓN	Es la responsable de garantizar la administración eficaz, eficiente y transparente de los recursos y los servicios de salud. Está conformada por el Director Regional de Salud. El Director Regional de Salud depende jerárquica mente del Titular del Ramo.	ROBERTO CARLOS RENDERO PINEDA	4	2	2
UNIDAD DE VIGILANCIA EPIDEMIOLOGICA E INFORMACIÓN EN SALUD	Es la unidad responsable de la interpretación, análisis, notificación, divulgación y evaluación de la información epidemiológica a nivel regional y local para la toma de decisiones, Así mismo se encarga de asegurar el funcionamiento de los sistemas de información para que éstos brinden información oportuna, confiable y útil para la toma de decisiones, así como soporte técnico para el mantenimiento de los sistemas en el nivel regional y local. Está conformada por el Epidemiólogo regional, el Colaborador técnico epidemiólogo regional depende jerárquica mente del Director Regional de Salud.	PÉREZ MIJANGO, JOSÉ LUIS	3	1	2

UNIDAD JURÍDICA	Es la unidad responsable de asesorar jurídicamente en lo laboral y administrativo a la Dirección Regional y al nivel local, Está conformada por el Jefe de la Unidad Jurídica y un Asesor Jurídico, La Unidad depende jerárquica mente del Director Regional de Salud.	MATA ROSALES, CLAUDIA CAROLINA	3	3	0
UNIDAD POR EL DERECHO A LA SALUD Y COMUNICACIONES	Es la instancia que garantiza a los habitantes de la Región Paracentral la cobertura de servicios oportunos e integrales, con equidad, calidad y calidez, en co-responsabilidad con la comunidad, incluyendo todos los sectores y actores sociales, para contribuir a lograr una mejor calidad de vida.	AGUILAR MELENDEZ MARTA LILIAN	1	1	0



MINISTERIO
DE SALUD

GOBIERNO DE
EL SALVADOR

UNIDAD DE ASESORIA MEDICA	Es la instancia que se encarga de la Administración de contratos de compra conjunta de medicamentos e insumos médicos regional, elabora el informe mensual de abastecimiento de medicamentos e insumos médicos de nivel Regional, gestionar transferencias para mejorar el abastecimiento de medicamentos e insumos médicos. Participar en la Programación Anual de Compra Conjunta de Medicamentos e Insumos Médicos. Autorizar las requisiciones de medicamentos e insumos médicos de los establecimientos de salud. Participar en la elaboración de cuadro de distribución de medicamentos e insumos médicos, para los establecimientos de salud. Coordinar el Comité Farmacoterapéutico Regional. Elaborar informe semanal de abastecimiento de medicamentos en SINAB. La unidad depende jerárquicamente del Coordinador de Provisión de Servicios de Salud.	MIRNA YOLANDA GUTIERREZ AVALOS	2	2	0
------------------------------	--	-----------------------------------	---	---	---



MINISTERIO
DE SALUD

GOBIERNO DE
EL SALVADOR

DIVISIÓN PROVISIÓN DE LOS SERVICIOS DE SALUD	Es la unidad responsable de coordinar y conducir las acciones de las áreas programáticas de atención a la persona y atención al medio hacia el nivel local y actuando como enlace con el nivel rector en dichas áreas. Establecerá planes y estrategias orientados a la aplicación y verificación de la normativa de los programas en los diferentes ciclos de la vida y su desarrollo en los escenarios, haciendo énfasis en el modelo de atención comunitario orientado a la salud familiar. Asimismo, es la responsable de la planificación y la coordinación de los procesos de supervisión, monitoreo y evaluación a los hospitales nacionales generales, regionales y los sistemas básicos de salud integral, El coordinador de la división de provisión de los servicios de salud depende jerárquicamente del Director Regional, Por delegación de la dirección regional tendrá la división de provisión de los servicios de salud autoridad para conducir acciones en el nivel local.	DIAZ MARTINEZ NELSON ANTONIO	12	8	4
DEPARTAMENTO DE ENFERMERÍA	Es la Unidad responsable de verificar la aplicación de las normas, protocolos y procedimientos técnicos que permitan garantizar la calidad en la provisión de los servicios de enfermería en el nivel local. Esta unidad depende jerárquicamente del Coordinador de Provisión de los Servicios de Salud.	MARTINEZ ARTIGA, NORA ABIGAIL	5	4	1

<p>DIVISIÓN DE SALUD AMBIENTAL</p>	<p>Es la unidad responsable de verificar mediante la supervisión, monitoreo y evaluación la aplicación de las normas, protocolos y procedimientos técnicos, que permiten garantizar la calidad en la provisión de los servicios de salud ambiental en el nivel local. Esta verificación la realiza en los hospitales nacionales generales, regionales de forma directa y en los sistemas básicos de salud integral a través de los equipos supervisores de éstos. Asimismo, es responsable de la gestión y ejecución de los programas de atención a la salud ambiental en el nivel local.</p> <p>Está conformada por el Coordinador del departamento de atención de salud ambiental, el Colaborador técnico de salud ambiental regional y el Técnico de control de vectores regional.</p> <p>El coordinador del departamento depende jerárquicamente del coordinador de la división de provisión de los servicios de salud; el colaborador técnico de salud ambiental y el técnico de control de vectores dependen del coordinador del departamento de salud ambiental.</p>	<p>HERRERA DE AYALA, NOEMY GUADALUPE</p>	<p>7</p>	<p>5</p>	<p>2</p>
<p>OFICINA REGIONAL DE PERMISOS SANITARIOS</p>	<p>Es la unidad responsable de asegurar que las dependencias que dispensan o proveen servicios de alimentos a la población cumplan con los requerimientos de ley para su funcionamiento</p>	<p>LILIAN JUDITH MONTROYA ALVARADO</p>	<p>4</p>	<p>2</p>	<p>2</p>

<p>UNIDAD DE ALCOHOL Y TABACO</p>	<p>Es la oficina responsable de asegurar el cumplimiento de la ley para el control del tabaco y su reglamento, de tal forma que los establecimientos, las sociedades, las empresas y las personas naturales, cumplan con lo dispuesto en ellas y asimismo imponer las sanciones y multas en los casos de incumplimiento.</p>	<p>CHAVARRIA LUNA, MARIO ALBERTO</p>	<p>2</p>	<p>1</p>	<p>1</p>
<p>DIVISIÓN ADMINISTRATIVA</p>	<p>Es la responsable de garantizar una gestión eficaz, eficiente y transparente de los recursos y servicios de apoyo requeridos en la red de establecimientos de salud. Asimismo, de planificar la supervisión, monitoreo y evaluación de las acciones administrativas-financieras en el nivel local. El coordinador de la división administrativa depende jerárquicamente del Director regional de salud.</p>	<p>COREAS DE GUZMAN MARTHA MARIA.</p>	<p>2</p>	<p>1</p>	<p>1</p>
<p>DEPARTAMENTO DE RECURSOS HUMANOS</p>	<p>Es el responsable de garantizar la aplicación de normas, reglamentos, procesos y procedimientos para la gestión y el control de los recursos humanos en el nivel regional y local, Asimismo, planificar y ejecutar procesos de supervisión, monitoreo y evaluación de las acciones de personal a nivel local, Está conformada por el coordinador del departamento de recursos humanos y dependiente de éste, el técnico y auxiliar de recursos humanos, El coordinador del departamento de recursos humanos depende jerárquicamente del coordinador de la división administrativa; el técnico y auxiliar de recursos humanos dependen del coordinador de este departamento.</p>	<p>RODRIGUEZ DE ROMERO FATIMA MARIA</p>	<p>12</p>	<p>11</p>	<p>1</p>

<p>DEPARTAMENTO FINANCIERO</p>	<p>Es el responsable de garantizar la aplicación de normas, reglamentos, procesos y procedimientos para la gestión y el control de los recursos financieros en el nivel regional y local, asegurando la economía, eficiencia, eficacia y transparencia en el manejo de los fondos públicos y externos, Asimismo, planificar y ejecutar procesos de supervisión, monitoreo y evaluación de las acciones financieras a nivel local, Está conformada por el coordinador del departamento financiero, el técnico y auxiliar financiero, El coordinador del departamento financiero depende jerárquicamente del coordinador de la división administrativa.</p>	<p>NUÑEZ VASQUEZ, ROBERTO</p>	<p>9</p>	<p>3</p>	<p>6</p>
<p>DEPARTAMENTO DE ABASTECIMIENTO</p>	<p>Es la Unidad responsable de garantizar la aplicación de normas, reglamentos, procesos y procedimientos para la gestión y el control de los bienes y servicios en el nivel regional y local, asegurando un eficiente funcionamiento de los procesos de programación, adquisición, recepción, almacenamiento y distribución de los mismos. Asimismo, planificar y ejecutar procesos de supervisión, monitoreo y evaluación de las acciones de abastecimientos a nivel local. Está conformada por el coordinador del departamento de abastecimientos, el técnico de programación y control regional, el técnico de adquisiciones regional, guardalmacén regional, auxiliar de almacén regional, digitador de almacén regional y el kardista regional. El coordinador del departamento de abastecimientos depende jerárquicamente del coordinador de la división administrativa. Los técnicos, guardalmacén, auxiliares, digitador y kardista dependen del coordinador del departamento de abastecimientos.</p>	<p>TORRES MERCADO, BLANCA CAROLINA</p>	<p>22</p>	<p>11</p>	<p>11</p>

<p>DEPARTAMENTO DE CONSERVACION Y MANTENIMIENTO</p>	<p>Es el responsable de garantizar la aplicación de normas, reglamentos, procesos y procedimientos para asegurar el buen estado de las instalaciones, equipo y mobiliario en el nivel regional y local, así como proveer los servicios de apoyo a todos los establecimientos que conforman el sistema básico de salud integral. Asimismo, es responsable de planificar y ejecutar procesos de supervisión, monitoreo y evaluación del uso y mantenimiento de los bienes muebles e inmuebles. Está conformada por el coordinador del departamento de conservación y mantenimiento, el técnico de mantenimiento de equipo médico regional, equipo básico, planta física y mobiliario, activo fijo, servicios auxiliares, transporte y administración de combustibles regional, ordenanza, vigilante y motorista. El coordinador del departamento de conservación y mantenimiento depende jerárquicamente del coordinador de la división administrativa. Los técnicos de mantenimiento de equipo médico, equipo básico, planta física, mobiliario, transportes y combustibles, dependen del coordinador de conservación y mantenimiento. Los motoristas dependen jerárquicamente del técnico de transportes y administración de combustibles. Los ordenanzas y vigilantes dependen del técnico de servicios auxiliares</p>	<p>ALFARO DE MOLINA, CLAUDIA</p>	<p>37</p>	<p>8</p>	<p>29</p>
<p>DEPARTAMENTO DE INFORMÁTICA</p>	<p>Es el departamento Responsable de la administración, mantenimiento y soporte técnico a los sistemas de información y comunicación informática de la Dirección Regional de Salud y del nivel local</p>	<p>CRUZ HERNANDEZ, JULIO CESAR</p>	<p>4</p>	<p>1</p>	<p>3</p>

DEPARTAMENTO
DE TRANSPORTE

Se encarga de Elaborar el plan anual de actividades a realizar, con el fin de llevar un seguimiento de las mismas y orientar la programación diaria de salidas de transporte y combustible. Elaborar el programa anual de compras, para la adquisición de repuestos, combustibles, lubricantes, llantas, servicios de mantenimientos preventivos y correctivos de vehículos.

Llevar un control del cumplimiento de los planes y programaciones de salidas de transporte y combustible, así como del cálculo de los costos de la ejecución de actividades.

Elaborar y actualizar el inventario de vehículos y motocicletas.

Recibir las solicitudes de transporte por el responsable de la misión y asignar diariamente las salidas al personal de Motoristas.

Autorizar el combustible a utilizar en el equipo de transporte para el cumplimiento de la misión, asignándolo según kilometraje que recorrerá el vehículo desde el lugar de salida a los lugares de destino.

Tramitar la reparación o mantenimiento preventivo de vehículos y motocicletas.

Coordinar la elaboración del informe de liquidación del combustible a fin de mes.

Efectuar los trámites para la obtención del seguro de los vehículos.

Supervisar y monitorear el uso del combustible en vehículos y motocicletas, así como el proceso de liquidación del mismo.

Llevar el control de costos del uso y mantenimiento de vehículos y motocicletas.

RAMIREZ AREVALO,
ANA MAGDALENA

16

2

14

<p>SIBASI, UNIDADES COMUNITARIAS DE SALUD FAMILIAR, CENTROS RURALES DE NUTRICIÓN Y HOGARES DE ESPERA MATERNA</p>	<p>El Sistema Básico de Salud Integral es el elemento organizativo del nivel local mediante el cual el Órgano Ejecutivo en el Ramo de Salud delega la provisión de servicios integrales de salud en el primer nivel de atención, a través de una red integrada de establecimientos que cubren un área territorial determinada que atienden una población focalizada con énfasis en la población más desprotegida en coordinación con el segundo y tercer nivel de atención. Existe una estructura administrativa responsable del control, supervisión y evaluación de esta red de establecimientos que constituye la Sede del SIBASI. Las Unidades comunitarias de Salud Familiar, Centros Rurales de Nutrición y Hogares de Espera Materna, son los establecimientos de salud del primer nivel de atención responsables de llevar a cabo la provisión de los servicios de salud. Estos establecimientos están a cargo de un Director de Unidad, que depende administrativamente de la dirección regional y técnicamente del Coordinador de SIBASI,</p>	<p>ROBERTO CARLOS RENDERO PINEDA. DIRECTOR REGIONAL DE SALUD, COORDINADORES DE SIBASI, DIRECTORES DE UCSF</p>	<p>2,345</p>	<p>1441</p>	<p>904</p>
--	---	---	--------------	-------------	------------