

Informe Semestral de Siniestralidad Vial 2022



OBSERVATORIO
NACIONAL DE SEGURIDAD VIAL



GOBIERNO DE
EL SALVADOR

Contenido

04 Introducción.

07 Sección I:
Datos Claves.

09- 16
Sección II:
Análisis de Causalidad.

18 Sección III:
Valoraciones Finales.



OBSERVATORIO
NACIONAL DE SEGURIDAD VIAL



GOBIERNO DE
EL SALVADOR



El Observatorio Nacional de Seguridad Vial presenta el Informe Semestral de Siniestralidad Vial 2022, con el propósito de evaluar el comportamiento de los accidentes de tránsito, durante los primeros 6 meses del año, analizar resultados y generar conciencia a todos los salvadoreños, para sumarnos a la seguridad vial del país.



OBSERVATORIO
NACIONAL DE SEGURIDAD VIAL



GOBIERNO DE
EL SALVADOR



Sección I:

DATOS CLAVES

1. En el primer semestre del año, se produjeron 9,465 siniestros viales, un 11% de reducción con respecto a 2021.
2. Del total de siniestros, resultaron 4,981 personas lesionadas, es decir un 3.7% de disminución, comparando con 2021.
3. En el caso de fallecidos, se produjo un aumento del 1% con respecto a 2021 (7 personas más murieron en este periodo).
4. Sin embargo, al hacer una relación de la cantidad de vehículos con el registro de personas fallecidas, se detecta una reducción del 7.2% con respecto a 2021.



OBSERVATORIO
NACIONAL DE SEGURIDAD VIAL



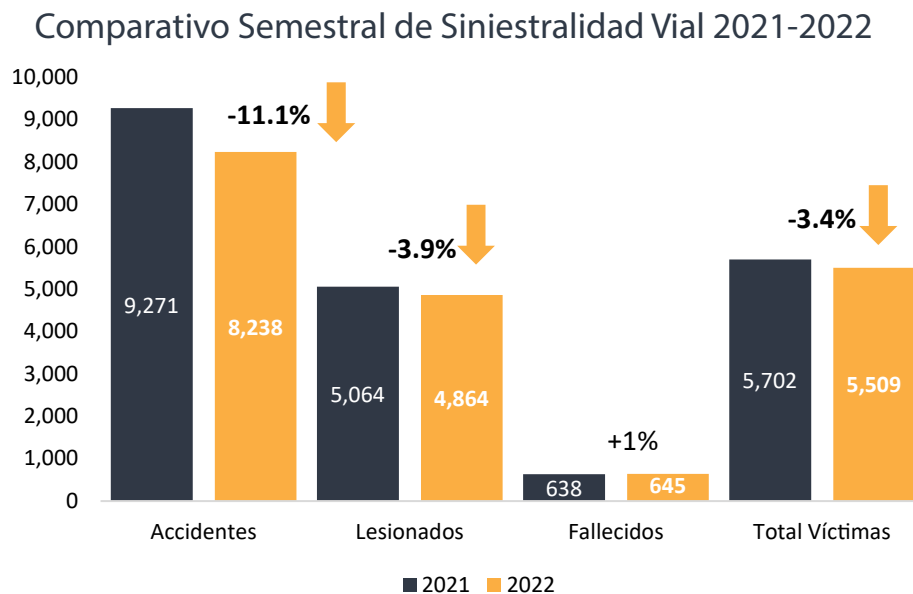
GOBIERNO DE
EL SALVADOR



Sección II:

ANÁLISIS DE CAUSALIDAD

En esta sección, te presentamos un análisis de las estadísticas de siniestralidad de los primeros 6 meses del año, detallando los indicadores y su comparativo con 2021.



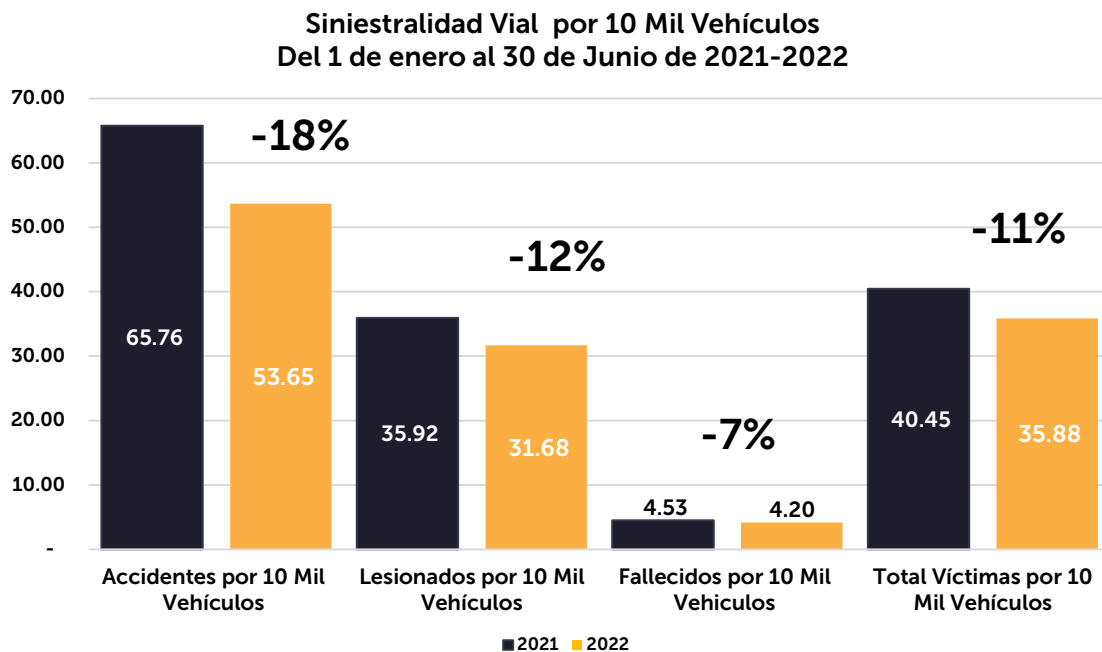
De acuerdo con los datos estadísticos, el número de accidentes, lesionados y el número de víctimas totales se redujo. Del 1 de enero al 30 de junio de 2022, hubo 8,238 percances viales, esto representa una disminución del 11.1%, comparado con el mismo periodo de 2021, con 9,271 siniestros; es decir, hubo 1,033 accidentes menos.

Los lesionados se redujeron en 3.9 %, es decir 200 afectados menos.

Mientras que el total de víctimas se redujo en un 3.4%, ya que hubo 193 víctimas menos que 2021. A esta realidad también cabe destacar que los fallecidos por motociclistas cerraron con una reducción del 17%,

Es importante recalcar que la reducción de los siniestros viales se ha dado pese al incremento del parque vehicular en nuestro país, ya que anualmente se tiene un crecimiento de 8 % en el parque vehicular.

Por lo que, al realizar el análisis comparativo, tomando en cuenta la cantidad de vehículos, los datos son aún más representativos.



Como se lee en la gráfica anterior, existe una estadística que se usa para medir la accidentabilidad y su relación con la cantidad de vehículos y es dividir la cantidad de hechos de tránsito, lesionados, fallecidos y total de víctimas entre el total de vehículos.

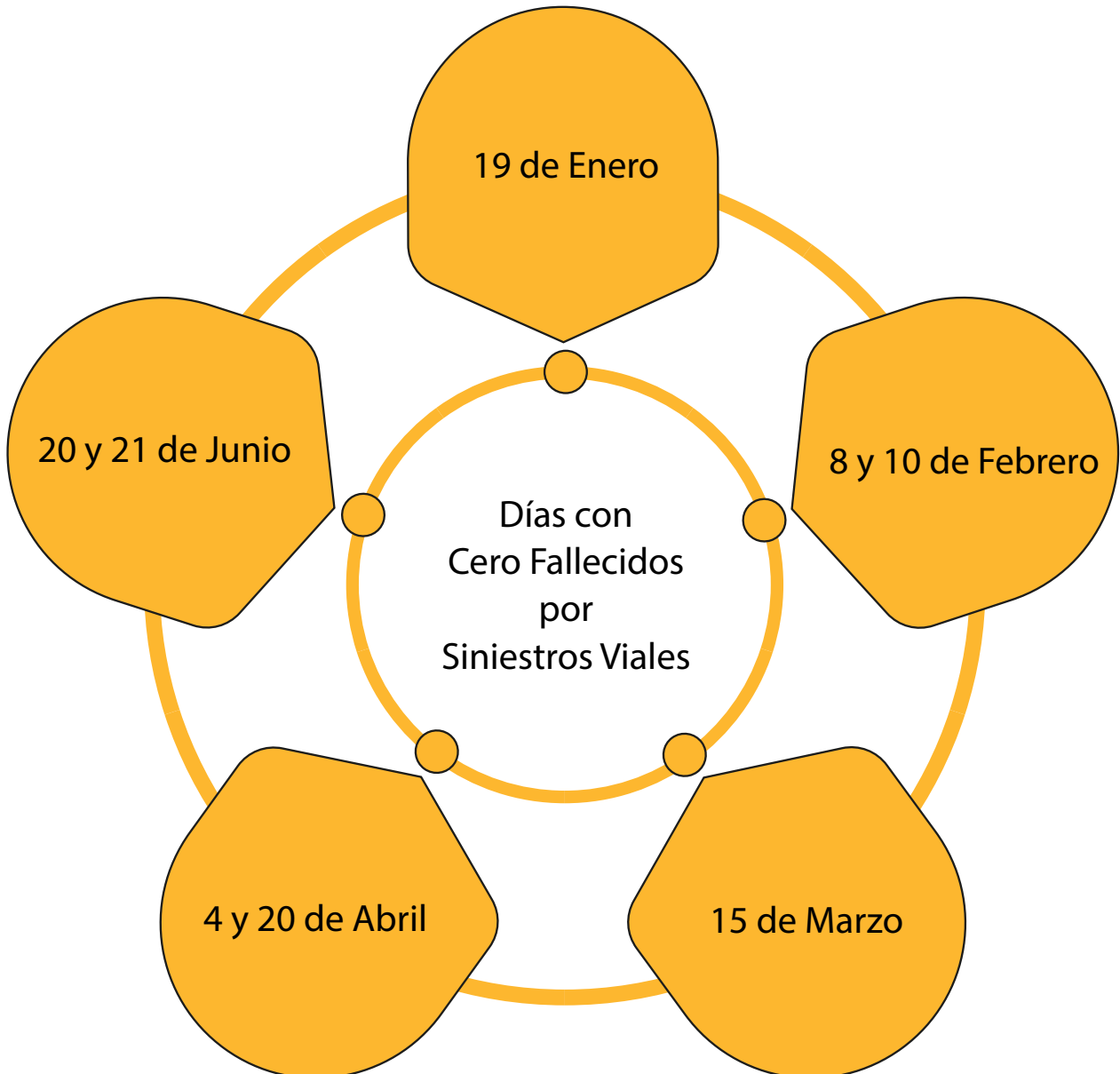
Cuando se hace el cálculo, observamos que las reducciones son mucho mayores, de -18 % en accidentes, del -12 % en lesionados, del -7% en fallecidos y del -11% en el total de víctimas.



Este sistema de medición se aplica porque, al aumentar la cantidad de vehículos anualmente, la exposición a los accidentes es mayor. Por ejemplo, en un país donde hay menos carros, la exposición a un accidente es menor, que la que tiene un país donde hay millones de vehículos, ya que la posibilidad de tener un accidente es mucho más alta.

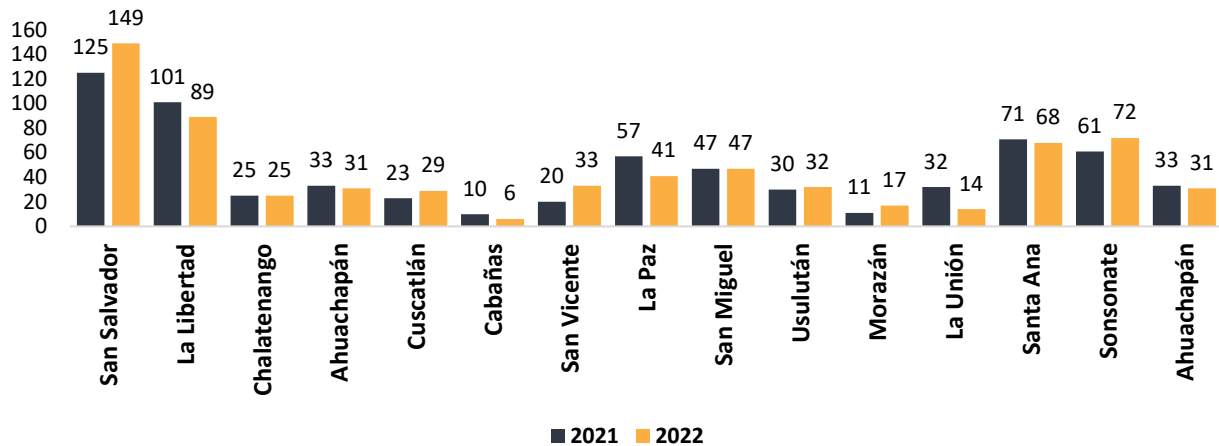


Otro hecho a destacar en este primer semestre, es el registro de 8 días con cero fallecidos: 19 de enero, 8 y 10 de febrero, 15 de marzo, 4 y 20 de abril, 20 y 21 de junio, como resultado del esfuerzo articulado de diferentes instituciones del Gobierno del Presidente Nayib Bukele, encaminados a reducir la cantidad de percances en carretera.

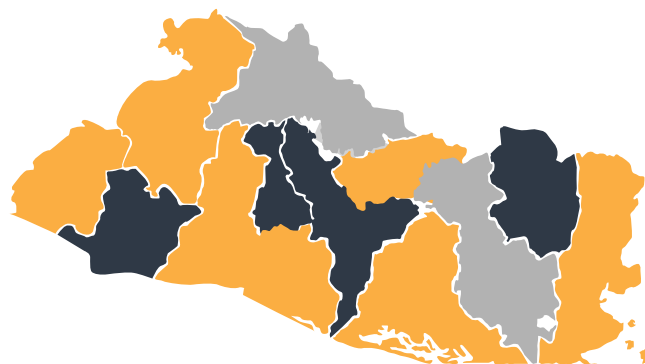


Otra variable importante, que necesitamos profundizar para estudiar los siniestros fatales, es el departamento de ocurrencia de estos hechos.

Comparativo de Fallecidos por Departamento Del 1 de Enero al 30 de Junio de 2021-2022



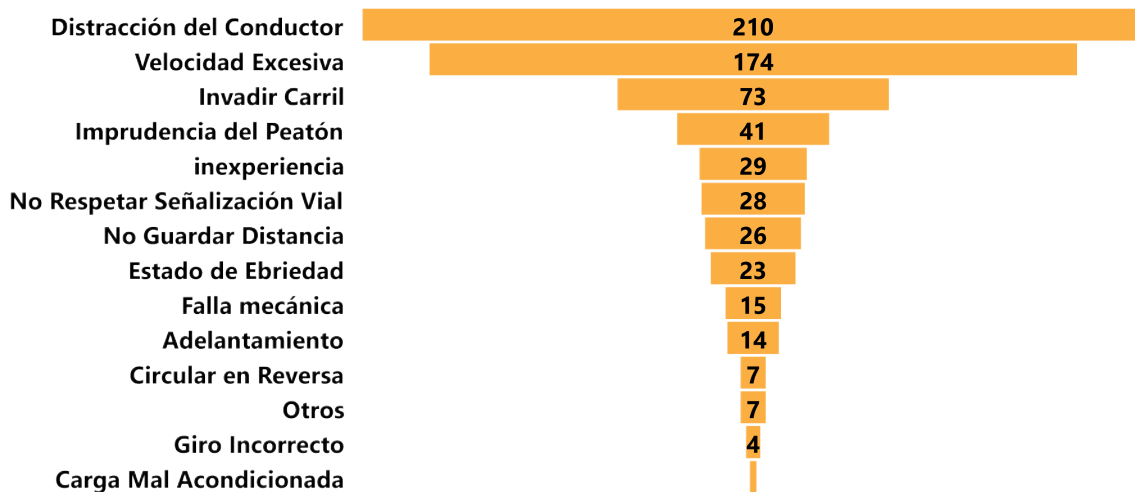
En la gráfica anterior se observa el comparativo de fallecidos por siniestros viales en cada departamento, un dato importante porque permite evaluar el papel que cada localidad está teniendo en la incidencia de siniestralidad vial del país.



- Departamentos con Reducción
- Departamentos con Incremento
- Departamentos con igual cantidad de Fallecidos

Al establecer cuáles fueron los departamentos, que en el primer semestre del año registró mayor incidencia de decesos, es clave estudiar cuáles fueron los factores causales que los provocaron.

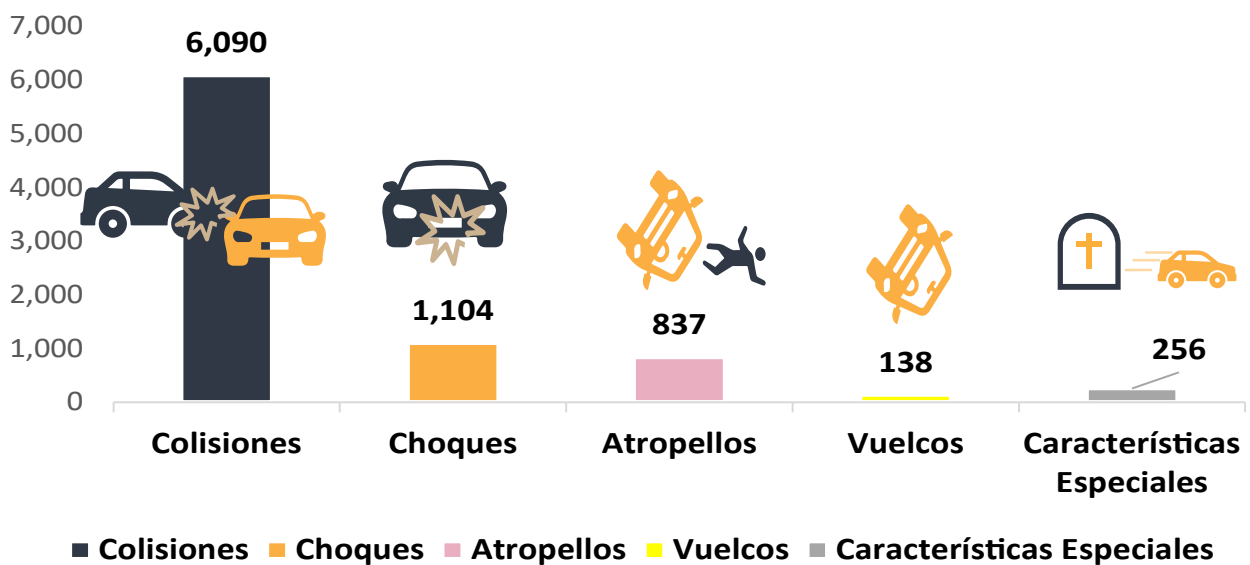
Causas de Fallecidos por Siniestros Viales



Los primeros 6 meses del año reflejan una tendencia de siniestros con mayor cantidad de fallecidos por la causa de la distracción del conductor con el 47%, luego le sigue la velocidad excesiva con el 39% e invadir el carril contrario con el 17%, lo que se traduce a un irrespeto a las señales de tránsito como principal causa de accidentes de tránsito.

Además del estudio de las causas que provocaron los siniestros viales, es necesario verificar la incidencia del tipo de hecho que estuvo involucrado, como se presenta a continuación.

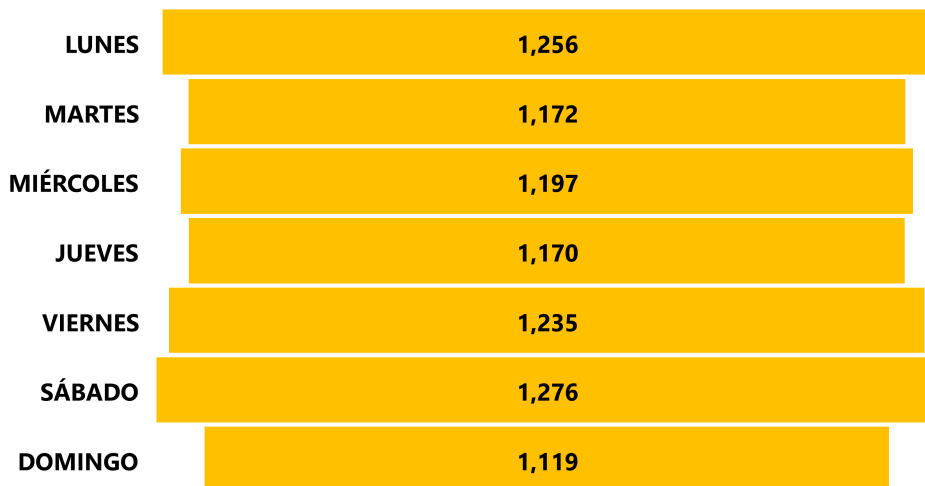
Tipo de Siniestros Viales con Fallecidos



El gráfico anterior explica el tipo de siniestro involucrado en cada uno de los hechos fatales, durante el primer semestre del año, siendo el de mayor representatividad las colisiones con el 72%, luego los choques con el 13% y los atropellos con el 10%.

La desagregación de los datos, también nos lleva a estudiar otro indicador importante, que es el registro de fallecidos por día de la semana.

Fallecidos en Siniestros Viales por Día de la Semana



Como lo refleja el gráfico anterior viernes y fines de semana son los días más letales para los salvadoreños, con el 43% de incidencia, sin embargo es importante destacar que el comportamiento de los lunes refleja un elevado registro de muertes, y esto es debido a que ese día fallecen muchas de las víctimas que resultaron lesionadas en el fin de semana.

Esta realidad es un llamado de atención para toda la población, a conducir con mayor precaución los fines de semana, ya que en lugar de estar siendo días de descanso y de compartir en familia, se están convirtiendo en los más trágicos



OBSERVATORIO
NACIONAL DE SEGURIDAD VIAL



GOBIERNO DE
EL SALVADOR



Sección III:

VALORACIONES FINALES

- Gracias a la implementación del Plan Nacional de Seguridad Vial y al trabajo interinstitucional, en el primer semestre, se alcanzaron muchos logros en materia de seguridad vial, los cuales incluso, han sido resaltados en la Reunión de Alto Nivel sobre la Mejora de la Seguridad Vial Mundial, celebrada en la Organización de las Naciones Unidas
- Dentro de estos logros, se destaca que, durante el primer semestre de este año, se ha conseguido una reducción del 11% en accidentes de tránsito y una disminución del 3.1% en víctimas por estos hechos.
- También se logró una reducción del 12% en las muertes de motociclistas, un hecho importante para nuestro país, porque en los últimos 10 años la realidad había sido completamente diferente con incrementos muy preocupantes.



OBSERVATORIO
NACIONAL DE SEGURIDAD VIAL



GOBIERNO DE
EL SALVADOR