

Boletín Epidemiológico Semana 40 (del 02 al 08 de octubre de 2022)

CONTENIDO:

- | | |
|---|---|
| 1. Resumen de eventos de notificación hasta SE 40/2022. | 6. Neumonías. |
| 2. Alertas internacionales. | 7. Vigilancia centinela de influenza y otros virus respiratorios. |
| 3. Situación epidemiológica de dengue. | 8. Vigilancia centinela de rotavirus. |
| 4. Situación epidemiológica de zika y chikungunya. | 9. Enfermedad diarreica aguda. |
| 5. Infección respiratoria aguda. | |

1 Resumen acumulado de eventos de notificación SE 40 de 2019-2022

No Evento	Acumulado					Diferenci	Diferencial %
	SE 40	2,019	2,020	2,021	2,022	a 2022- 2019	
1 Casos con sospecha de dengue	221	22,390	4,704	4,213	15,244	-7,146	-32
2 Casos con sospecha de chikungunya	2	580	101	91	145	-435	-75
3 Casos con sospecha de Zika	3	678	168	87	149	-529	-78
4 Infección respiratoria aguda	36,010	1,495,139	871,736	1,022,549	1,529,093	33,954	2.3
5 Neumonías	626	30,381	20,763	25,046	17,410	-12,971	-42.7
6 Diarrea y gastroenteritis	4,063	296,517	121,078	190,309	205,644	-90,873	-30.6
7 Fiebre Tifoidea	8	1,439	537	787	746	-693	-48.2
8 Hepatitis Aguda A	1	671	213	104	126	-545	-81.2
9 Parotiditis Infecciosa	2	2,033	233	130	99	-1,934	-95.1
10 Enfermedad Febril Eruptiva	8	483	147	305	530	47	9.7
11 Paludismo Confirmado*	0	1	0	1	0		
12 Viruela símica	1	0	0	0	11	-	-

Datos preliminares sobre la base del reporte de 1,167 unidades notificadoras (94.26%) del total (1,238).

*Casos importados para año 2019 y 2021

Situación nacional de COVID-19

Años	2020	2021	2022	Diferencia 2020 -2022	diferencia %
SE40	641	2295	78	-563	-88%

2

Alertas internacionales.

Fuente: Actualización Regional, OPS/OMS

<https://www.paho.org/en/documents/weekly-updates-influenza-epidemiological-week-ew-38-6-october-2022>

Distribución de virus de influenza por región, 2014 – 2022

Remítase al sitio Web: http://ais.paho.org/hip/viz/ed_flu.asp

Distribución de virus de sincicial respiratorio por región, 2014 – 2022

Remítase al sitio Web: http://ais.paho.org/hip/viz/ed_flu.asp



En mis **manos** está

Destruir los criaderos del zancudo transmisor de Dengue, Chikunguya y Zika



Huevo



Larva



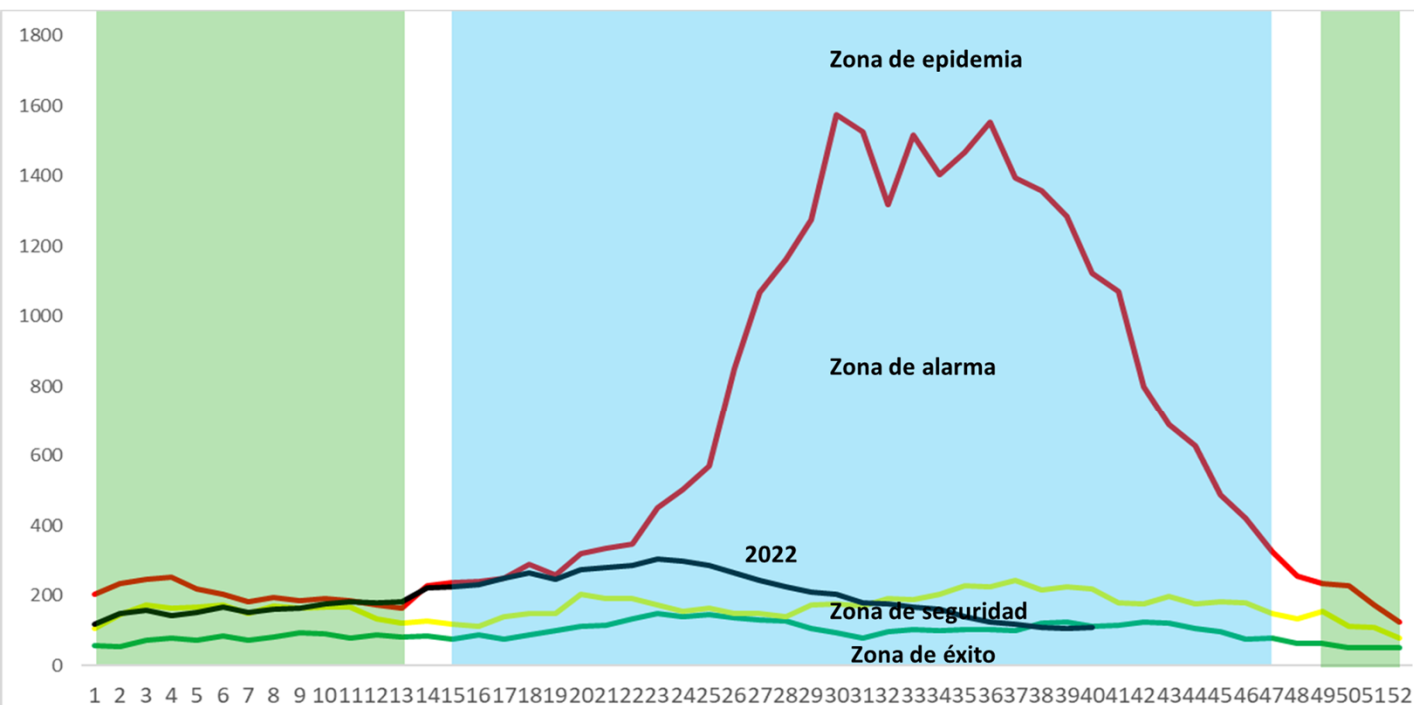
Pupa



Zancudo adulto

La fumigación sólo mata al zancudo adulto, pero no destruye los criaderos
En mi familia sí eliminamos los criaderos de zancudo

Corredor endémico de dengue, El Salvador 2022 a la SE40



Nota: se excluyen los casos descartados a través auditorías o PCR (-)

Fuente: VIGEPES

Periodo seco
 Periodo lluvioso



Situación acumulada de Dengue, El Salvador SE40-52 de 2019-2022

	Año 2019	Año 2022	Diferencia de casos 2022-2019
Casos Sospechosos (SE 1-40)	22,390	15,244	-7,146
Casos probables de dengue (SE 1-40)	412	38	-374
Casos confirmados con y sin signo de alarma (SE 1-39)	475	44	-431
Casos confirmados dengue grave (SE 1-39)	123	13	-110
Total casos confirmados dengue (SE 1-39)	598	57	-541
Hospitalizaciones acumuladas (SE 1-40)	4,896	1,809	-3,087
Fallecidos (SE 1-40)	12	0	-12

A la SE40 del 2022 se contabilizan 15,244 casos sospechosos, comparado con 22,390 casos en 2019.

Hasta la SE40 del 2022 se han presentado 38 casos probables de dengue comparado con 412 casos para el mismo periodo en el 2019.

Hasta la SE39 del 2022 se han confirmado 57 casos y para el mismo periodo en el 2019 se habían confirmado 598 casos. Por otro lado, se han reportado 1,809 hospitalizaciones en el 2022.

Casos probables y confirmados de dengue por grupos de edad, El Salvador 2022

Grupo de edad	Probable SE40	Confirmado SE39
<1 año	2	0
1-4 años	4	4
5-9 años	8	5
10-14 años	6	4
15-19 años	6	19
20-29 años	5	15
30-39 años	2	3
40-49 años	4	3
50-59 años	0	2
>60 años	1	2
	38	57



Casos probables y confirmados de dengue por departamento, El Salvador 2022

Departamento	Probable SE40	Confirmado SE39
Ahuachapán	3	3
Santa Ana	2	2
Sonsonate	6	6
Chalatenango	2	6
La Libertad	2	2
San Salvador	9	20
Cuscatlán	4	5
La Paz	0	0
Cabañas	1	1
San Vicente	0	0
Usulután	3	4
San Miguel	5	7
Morazán	0	0
La Unión	1	1
Otros países	0	0
	38	57



FUENTE: VIGEPES

Resultados de muestras de casos sospechosos de dengue, El Salvador 2022

Tipo de Prueba	SE 40			SE 1-40		
	Pos	%pos	Total	Pos	%pos	Total
PCR	--	--	20	57	3	1,957
IGM	--	--	--	39	32	123
Total	--	--	20	96	5	2,080



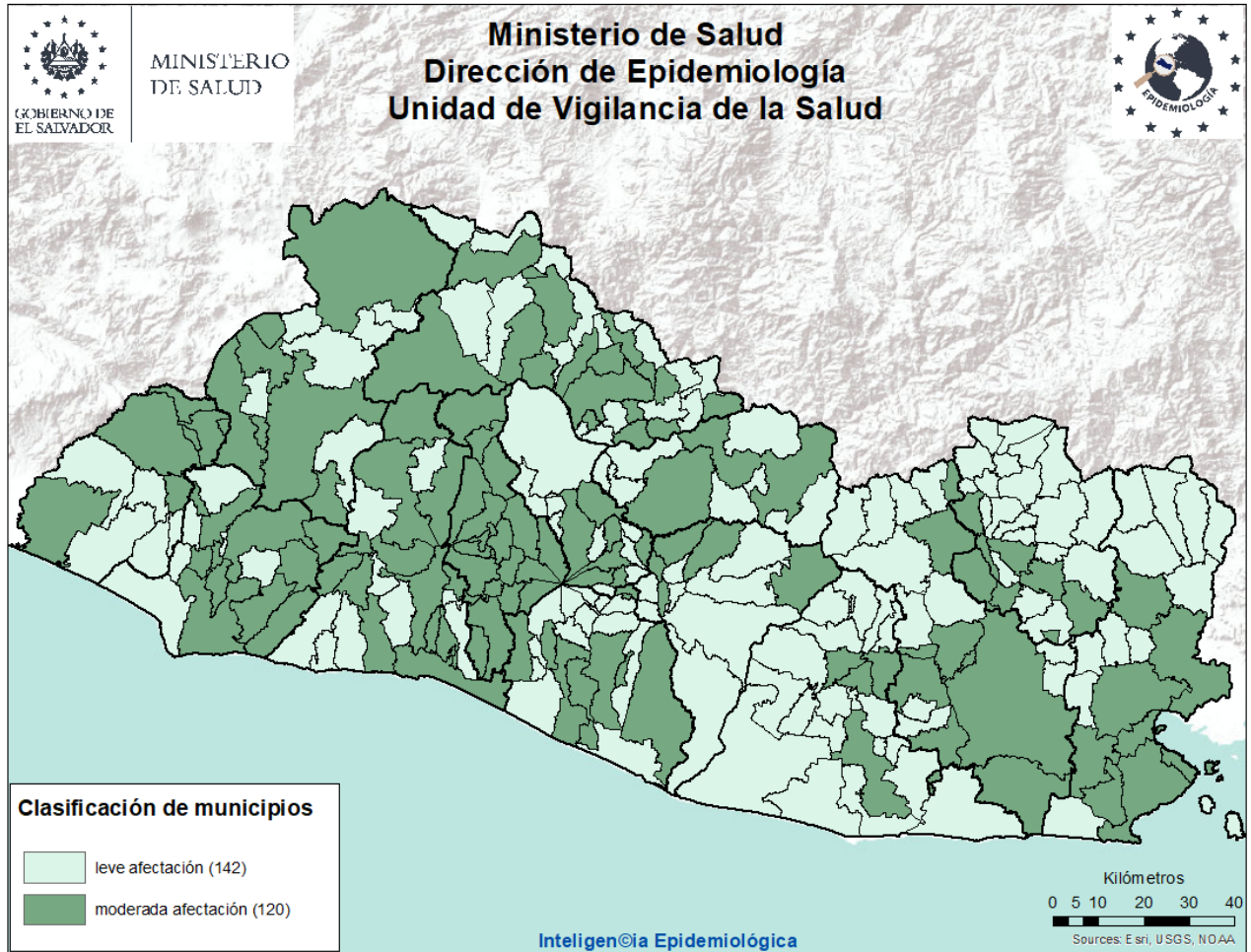
El total de muestras procesadas para dengue hasta la SE 40 fueron 2,080 con una positividad del 5% (96 muestras)

Hasta la SE 40 se han procesado 1,957 muestras para PCR, con una positividad del 3% (57 muestra)

La positividad de muestras procesadas de IgM hasta la SE40 es 32% (39 muestras)



Estratificación de municipios con base a criterios epidemiológicos y entomológicos para dengue, El Salvador SE 40, 2022.



Criterios epidemiológicos y entomológicos utilizados para cada uno de los 262 municipios representados en el presente mapa.

- Razón Estandarizada de Morbilidad (REM) de casos sospechosos de dengue (IC. 95%)
- REM de confirmados de dengue (IC. 95%)
- REM de sospechosos graves de dengue (IC. 95%)
- Porcentaje larvario de vivienda
- Porcentaje de viviendas no intervenidas (C,R,D)
- Densidad poblacional.

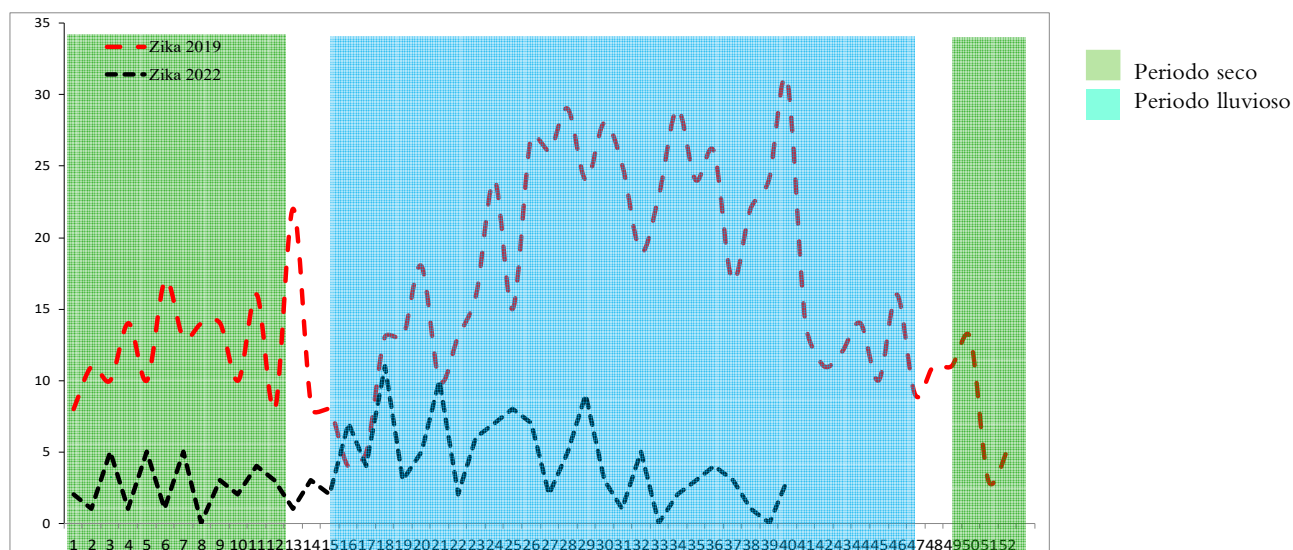
Sobre situación epidemiológica del mapa:

- 120 municipios con niveles de afectación moderada y 142 con afectación leve.

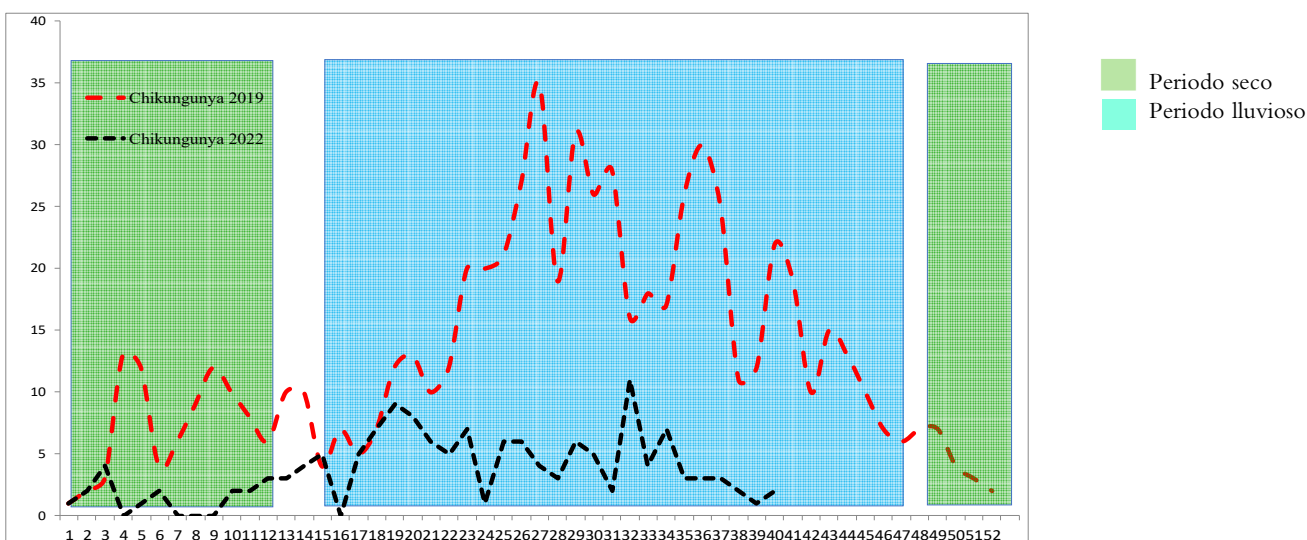


Situación epidemiológica de zika y chikungunya

Casos sospechosos de zika SE 40 de 2019 - 2022



Casos sospechosos de chikungunya SE 40 de 2019 - 2022



	Año 2019	Año 2022	Diferencia de casos	% de variación
Casos Zika	678	149	-529	-78%
Fallecidos	0	0	0	0%
Casos Chikungunya	580	145	-435	-75%
Fallecidos	0	0	0	0%

Casos con sospecha de zika y chikungunya por grupo de edad SE 40 de 2022

Grupos edad	Zika		Chikungunya	
	Casos	Tasa	Casos	Tasa
<1	45	45.6	0	0.0
1-4	19	4.6	4	1.0
5-9	15	2.8	13	2.4
10-19	21	1.9	36	3.3
20-29	34	2.8	34	2.8
30-39	8	0.9	32	3.5
40-49	4	0.6	16	2.3
50-59	1	0.2	6	1.1
>60	2	0.2	4	0.5
Total general	149	2.4	145	2.3

Casos con sospecha de zika y chikungunya por departamento SE 40 de 2022

Departamento	Zika		Chikungunya	
	casos	Tasa	casos	tasa
Ahuachapán	6	1.6	4	1.1
Santa Ana	9	1.6	13	2.3
Sonsonate	16	3.2	17	3.4
Chalatenango	18	10.0	29	16.2
La Libertad	18	2.2	9	1.1
San Salvador	39	2.3	27	1.6
Cuscatlán	1	0.4	6	2.3
La Paz	5	1.4	4	1.1
Cabañas	6	3.9	4	2.6
San Vicente	1	0.6	3	1.7
Usulután	11	3.1	16	4.6
San Miguel	8	1.7	4	0.9
Morazán	5	2.6	4	2.1
La Unión	6	2.6	5	2.2
Otros Países	0		0	
Total general	149	2.4	145	2.3

Casos con sospecha de Zika en embarazadas SE 40 de 2022

Departamento	casos
Ahuachapán	0
Santa Ana	2
Sonsonate	1
Chalatenango	0
La Libertad	2
San Salvador	0
Cuscatlán	0
La Paz	0
Cabañas	0
San Vicente	0
Usulután	0
San Miguel	0
Morazán	0
La Unión	0
Otros Países	0
Total general	5

Fuente: VIGEPES

En mis **manos** está

Protegerme del zika

Si sospecha o está embarazada:

1. Infórmese

¿Qué es el zika?
Es una enfermedad causada por el virus del Zika que se transmite por la picadura del zancudo *Aedes aegypti*, el mismo que transmite el dengue y chikungunya.

2. Controle al zancudo transmisor

- Utilice ropa que cubra brazos y piernas, tales como camisa manga larga, pantalones, licras, medias y calcetines.
- Use mosquitero.
- Use repelentes recomendados por el Ministerio de Salud y aplíquelo en la piel.
- Elimine criaderos de zancudos.
- Aplique la *Untadita* y tape los recipientes donde almacena agua.
- Otra opción para el control de larvas y cabezón del zancudo es el uso de peces pequeños (alevines).

Recuerde, si se encuentra en el primer trimestre de embarazo acuda a sus controles prenatales cuanto antes para prestar atención a su salud y a la de su futuro bebé.



3. Actúe

Si presenta:

- Sarpullido con picazón en la piel.
- Enrojecimiento de los ojos sin pus.
- Dolores de cabeza y coyuntura.

Es necesario que acuda a su Unidad Comunitaria de Salud Familiar más cercana y no se automedique.



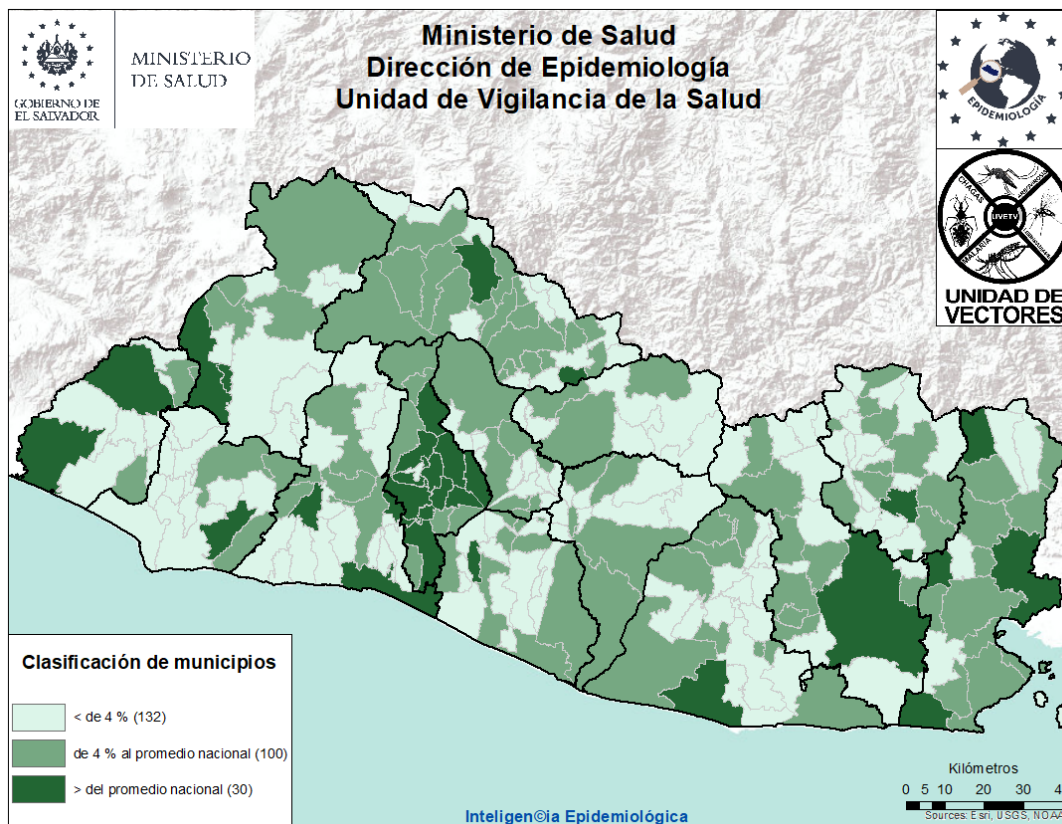
Índice larvario de vivienda (IC) por departamento y porcentaje de criaderos detectados. SE 40– 2022, El Salvador

DEPARTAMENTO	IC %
San Salvador	14
La Paz	9
Ahuachapán	9
San Miguel	8
Chalatenango	8
Cuscatlán	8
La Unión	7
Usulután	7
Morazán	6
Sonsonate	6
Cabañas	5
La Libertad	5
Santa Ana	5
San Vicente	4
Nacional	7

Depósitos	Porcentaje
Útiles	76
Inservibles	18
Naturales	1
Llantas	5



Estratificación de municipios según índice larvario de vivienda, El Salvador SE 40 - 2022



Actividades regulares de eliminación y control del vector que transmite el Dengue, Chikungunya y Zika SE 40 2022

- Se inspeccionó un total de **140,243** depósitos entre útiles, inservibles, llantas y naturales; habiendo tratado **79,094** eliminado **28,189**. Se colocaron bajo techo **1,008** llantas. Se utilizó **1,453 Kg** de larvicida granulado al 1%.
- Se fumigó **18,277** viviendas y **95** áreas colectivas (centros educativos, iglesias, instalaciones de instituciones entre otros)
- Durante la semana notificada, se trató **712** áreas colectivas con medidas integrales de búsqueda, tratamiento o eliminación de criaderos de zancudos.
- Se intervino **212** Controles de foco con fumigación intra y peri domiciliar en un radio de 100 metros; acompañado de medidas complementarias integrales (búsqueda, tratamiento o eliminación de criaderos de zancudos, búsqueda activa de febriles, entrevistas educativas sobre el control y eliminación de criaderos)

Actividades de educación para la salud realizadas por personal de vectores

- **1142** charlas impartidas
- **19** horas de perifoneo
- **489** material educativo entregado en las visitas (hojas volantes, afiches entre otros)

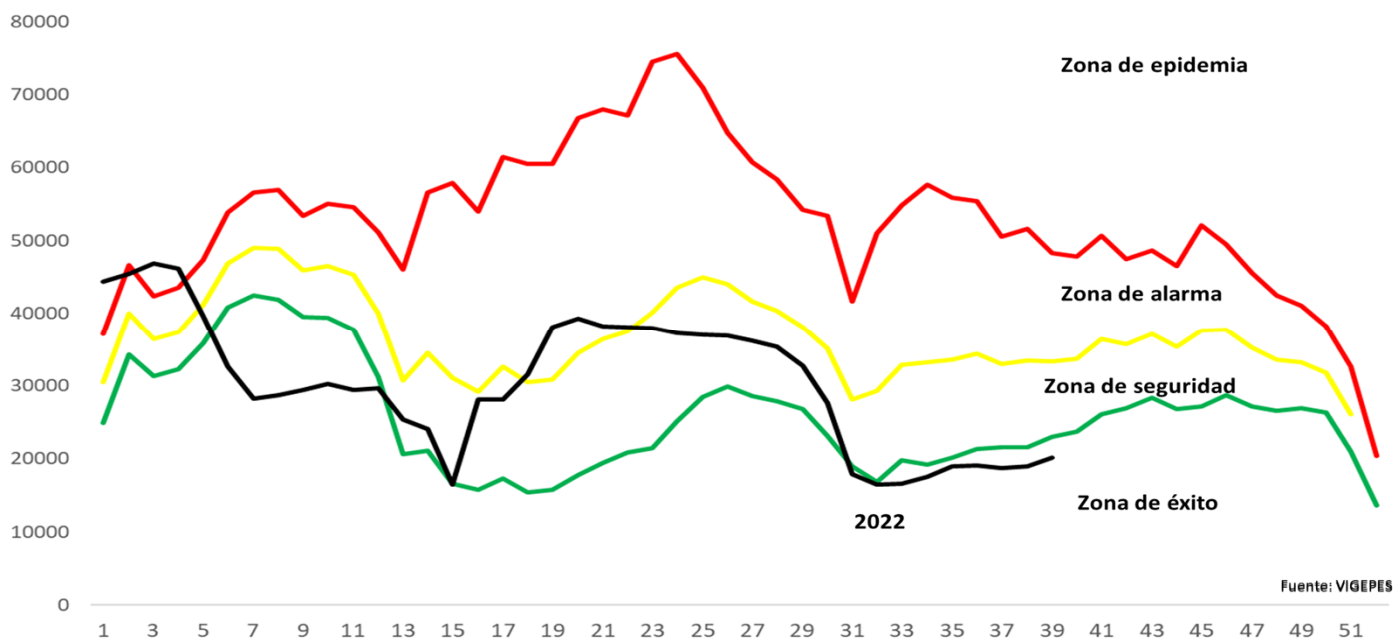
Recurso Humano intersectorial participante **1,150**; de los cuales **92%** pertenece al personal del Ministerio de salud y **8%** a otras instituciones. **195,111** población beneficiada con las acciones antivectoriales.



Situación epidemiológica de las infecciones respiratorias agudas (IRA), El Salvador, SE 40 2022

➤ Comparando la tasa a la Semana 40 del año 2022 (22,209 casos x100mil/hab.) con el mismo período del año 2021 (14,980 casos x100mil/hab.), se evidencia una diferencia de tasas de 7,229 casos x100mil/hab.

Corredor endémico IRAS, El Salvador SE 40 de 2022



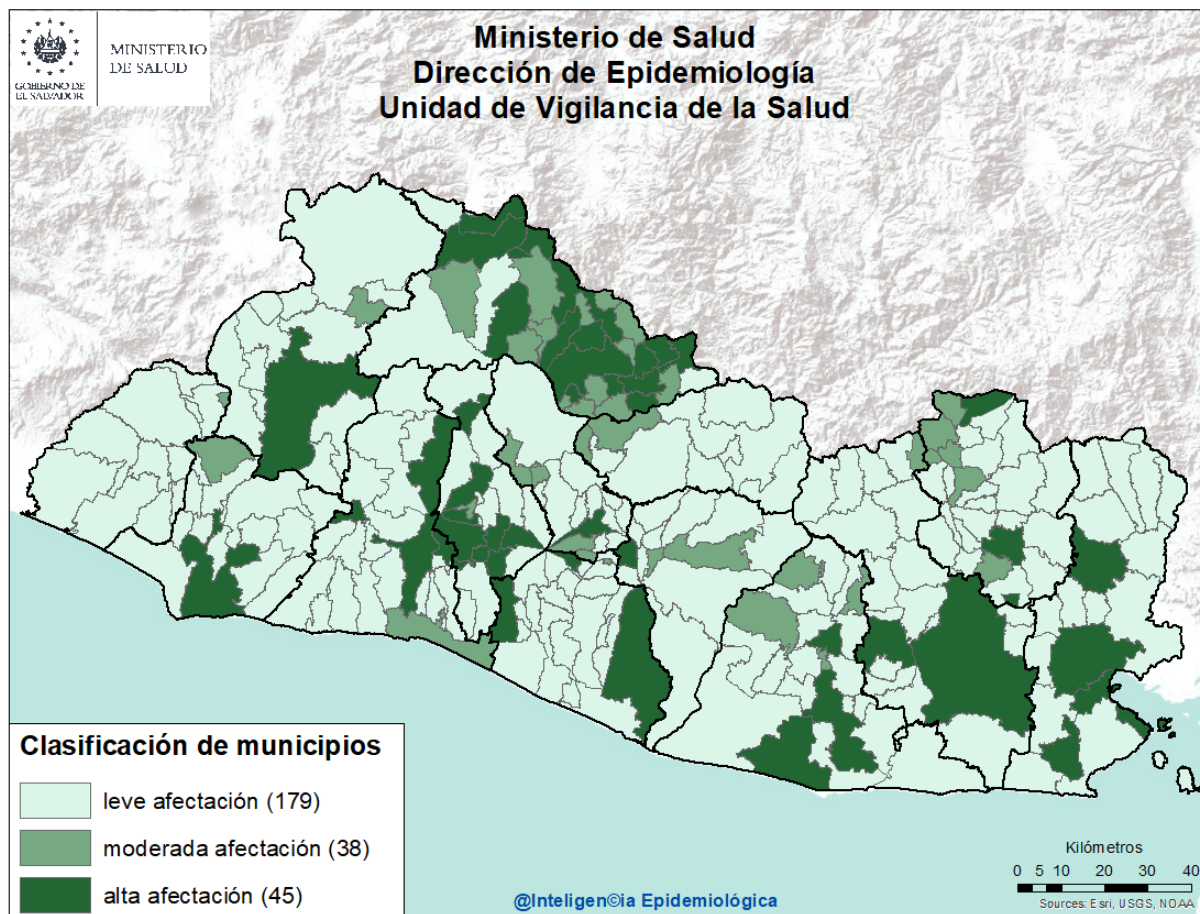
Casos y tasas por grupo de edad y departamento de IRAS, El Salvador, SE 40 2022

Grupos de Edad	Total general	Tasa x 100,000
< 1	74,307	69,247
1-4	214,516	49,155
5-9	192,109	34,569
10-19	137,826	11,735
20-29	300,426	22,056
30-39	223,954	21,344
40-49	168,967	22,091
50-59	120,498	19,797
> 60	96,490	11,681
Total general	1,529,093	22209

Departamentos	Total general	Tasa x 100,000
Ahuachapán	66,835	17,405
Santa Ana	112,450	18,395
Sonsonate	101,650	19,181
Chalatenango	48,010	22,340
La Libertad	208,412	24,581
San Salvador	592,326	32,257
Cuscatlán	40,475	14,332
La Paz	66,511	17,329
Cabañas	23,786	13,314
San Vicente	33,081	17,049
Usulután	74,660	18,947
San Miguel	87,398	16,580
Morazán	33,841	15,644
La Unión	39,658	13,953
Total general	1,529,093	22209



Estratificación de municipios con base razón estandarizada de morbilidad (RME. IC 95%) de infecciones respiratorias agudas, El Salvador SE 40 2022.



Listado de municipios con alta afectación por IRA

Departamento	Municipio
Santa Ana	Santa Ana
Sonsonate	Sonsonate
La Libertad	Quezaltepeque
	Sacacoyo
	Santa Tecla
	Antiguo Cuscatlán
Chalatenango	Arcatao
	Azacualpa
	Chalatenango
	La Laguna
	La Palma
	Las Flores
	Nueva Trinidad
	San Antonio Los Ranchos
	San Fernando
	San Ignacio
	San Isidro Labrador
	Santa Rita
	Tejutla
	Concepción Quezaltepeque
	Dulce Nombre de María
	San José Cancasque

Departamento	Municipio
San Salvador	Aguilares
	Apopa
	Ilopango
	Mejicanos
	San Marcos
	San Salvador
	Santo Tomas
	Soyapango
Cuscatlán	Cojutepeque
La Paz	Olocuilta
	San Emigdio
	Zacatecoluca
San Vicente	Verapaz
Usulután	Puerto El Triunfo
	Santiago de María
	Usulután
San Miguel	Chinameca
	San Miguel
La Unión	Yayantique
	San José
	La Unión
Morazán	San Francisco Gotera
	Perquín



- Comparando la tasa de la Semana 40 del año 2022 (253 casos x100mil/hab.) con el mismo período del año 2021 (367 casos x100mil/hab.), se evidencia una diferencia de tasas de 114 caso x100mil/hab.
- Del total de egresos por Neumonía, el 53% corresponden al sexo masculino; la mayor proporción de egresos se encuentra entre los menores de 5 años (40%), seguido de mayores de 60 años (34%).
- La tasa de letalidad hospitalaria acumulada hasta la Semana 40 es mayor para el 2022 (16.1%) comparado con el año 2021 (11.0%); El 69% (645) de las muertes ocurren en el adulto mayor de 60 años de edad.
- De acuerdo a la tasa de incidencia por grupos de edad la tasa más alta se encuentra en los menores de 1 año (2,425 x 100mil/hab.), seguido por los de 1 a 4 años (1,054 x 100mil/hab.).

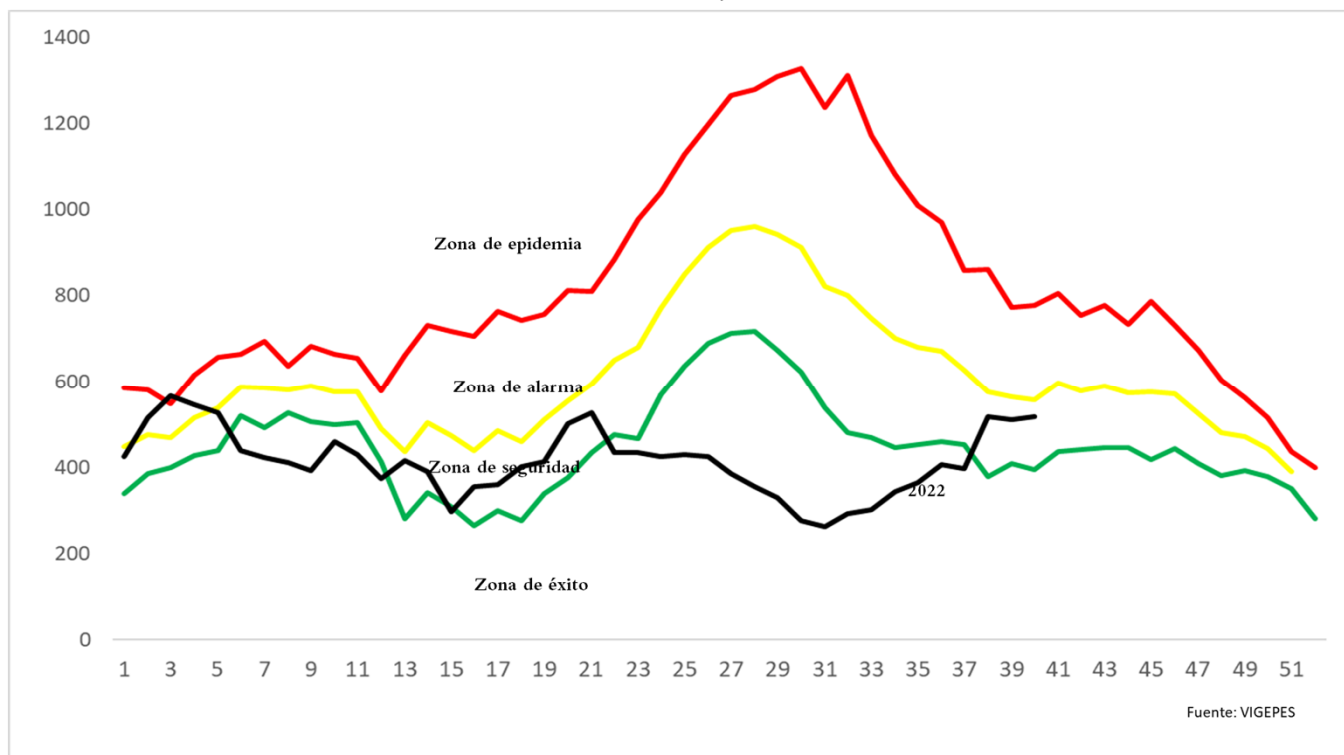
Letalidad acumulada por neumonía SE 40 de 2022 y 2021

Año	Egresos	Fallecidos	Letalidad (%)
2022	5,789	932	16.1%
2021	7,942	875	11.0%

- Fuente: SIMMOW

Situación epidemiológica de las Neumonías, El Salvador SE 40 2022

Corredor endémico Neumonías, El Salvador SE 40 de 2022



Casos y tasas por grupo de edad y departamento de neumonías, SE 40 de 2022

			Departamentos	Total general	Tasa x 100,000
			Ahuachapán	650	169
			Santa Ana	1,413	231
			Sonsonate	921	174
			Chalatenango	785	365
			La Libertad	1,348	159
			San Salvador	4,221	230
			Cuscatlán	481	170
			La Paz	499	130
			Cabañas	339	190
			San Vicente	531	274
			Usulután	1,397	355
			San Miguel	2,722	516
			Morazán	544	251
			La Unión	1,559	549
			Total general	17,410	253
Grupos de Edad	Total general	Tasa x 100,000			
< 1	2,602	2,425			
1-4	4,599	1,054			
5-9	1,928	347			
10-19	664	57			
20-29	616	45			
30-39	671	64			
40-49	784	103			
50-59	1,001	164			
> 60	4,545	550			
Total general	17,410	253	Total general	17,410	253

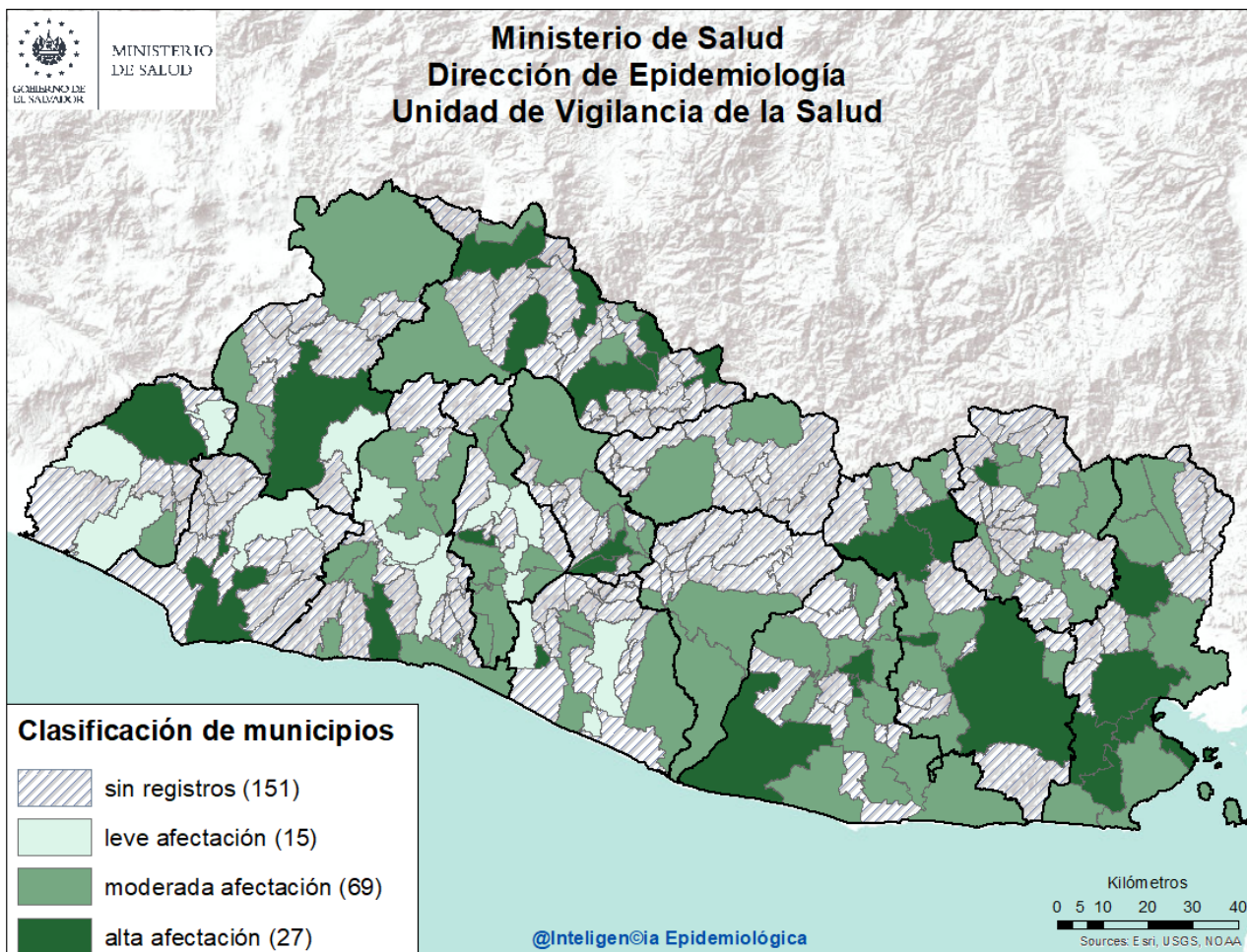
• Fuente: Vigepes



Ministerio de Salud / Dirección de Epidemiología



Estratificación de municipios con base razón estandarizada de morbilidad (RME. IC 95%)
de neumonías, El Salvador SE 40 2022.



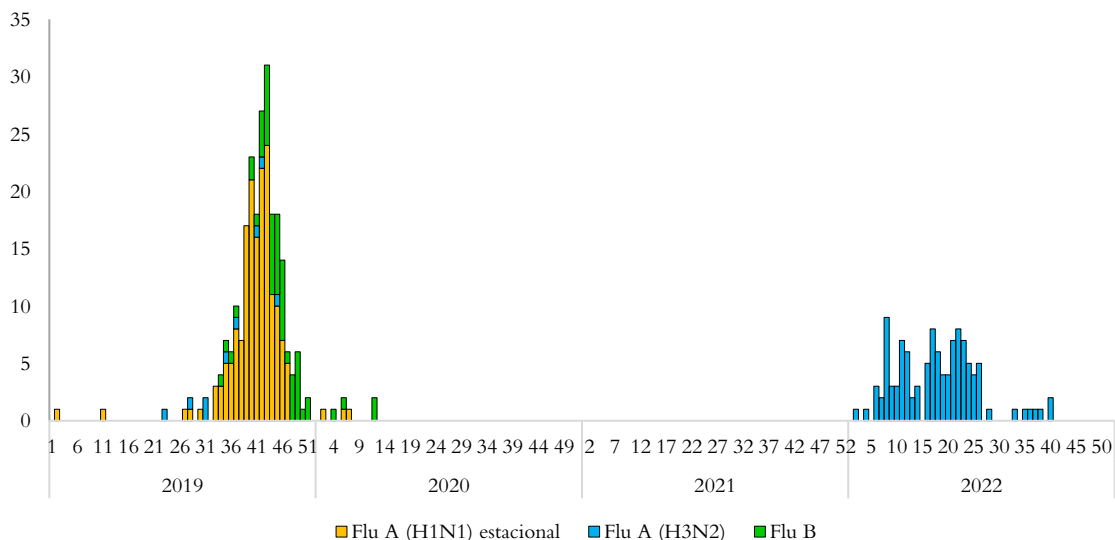
Listado de municipios con alta afectación por neumonías

Departamento	Municipio
Ahuachapán	Ahuachapán
Sonsonate	Sonsonate
Santa Ana	Santa Ana
La Libertad	Tamanique
San Salvador	Mejicanos
Cuscatlán	Candelaria
	Cojutepeque
Chalatenango	Arcatao
	Chalatenango
	La Palma
	Las Vueltas
	Ojos de Agua
	Tejutla
	Dulce Nombre de María

Departamento	Municipio
La Paz	San Juan Talpa
Usulután	California
	Jiquilisco
	Santiago de María
San Miguel	Ciudad Barrios
	Nueva Guadalupe
	San Miguel
	Sesori
La Unión	El Carmen
	Yayantique
	San José
	La Unión
Morazán	El Rosario



Vigilancia centinela de influenza y otros virus respiratorios El Salvador, SE 40 2022.



Vigilancia Laboratorial para virus respiratorios, Ministerio de Salud, El Salvador, SE 40 de 2022.

Resultados de Laboratorio	2021 Acumulado SE 40	2022 Acumulado SE 40	SE 40 2022
Total de muestras analizadas	490	735	16
Muestras positivas a virus respiratorios	165	172	0
Total de virus de influenza (A y B)	0	112	0
Influenza A (H1N1)*	0	0	0
Influenza A no sub-tipificado	0	1	0
Influenza A H3N2**	0	111	0
Influenza B***	0	0	0
Total de otros virus respiratorios	165	60	0
Parainfluenza	34	35	0
Virus Sincitial Respiratorio (VSR)	120	10	0
Adenovirus	11	15	0
Positividad acumulada para virus respiratorios	33.67%	23.40%	30%
Positividad acumulada para Influenza	0%	15.24%	20%
Positividad acumulada para VSR	24.49%	1.36%	0%

La positividad para virus respiratorios durante el período de semana 40 de este año es 23.40%, menor al valor observado durante el mismo período del año pasado 33.67%;

Fuente: VIGEPES

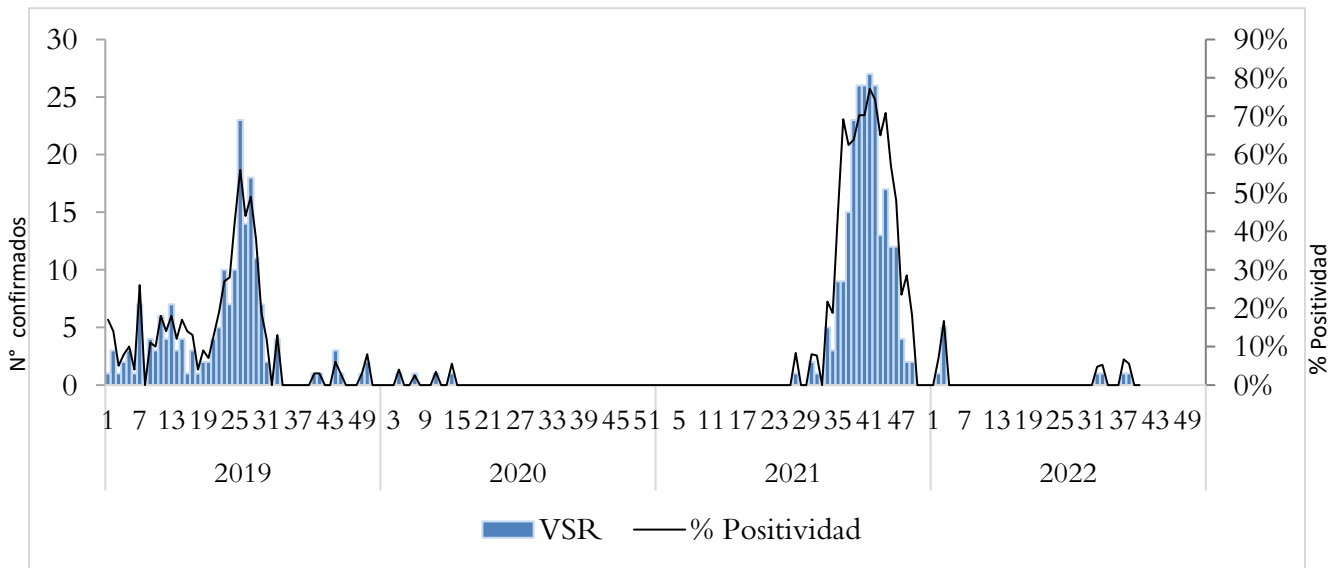
*Se descarta por control de calidad

** Estacional

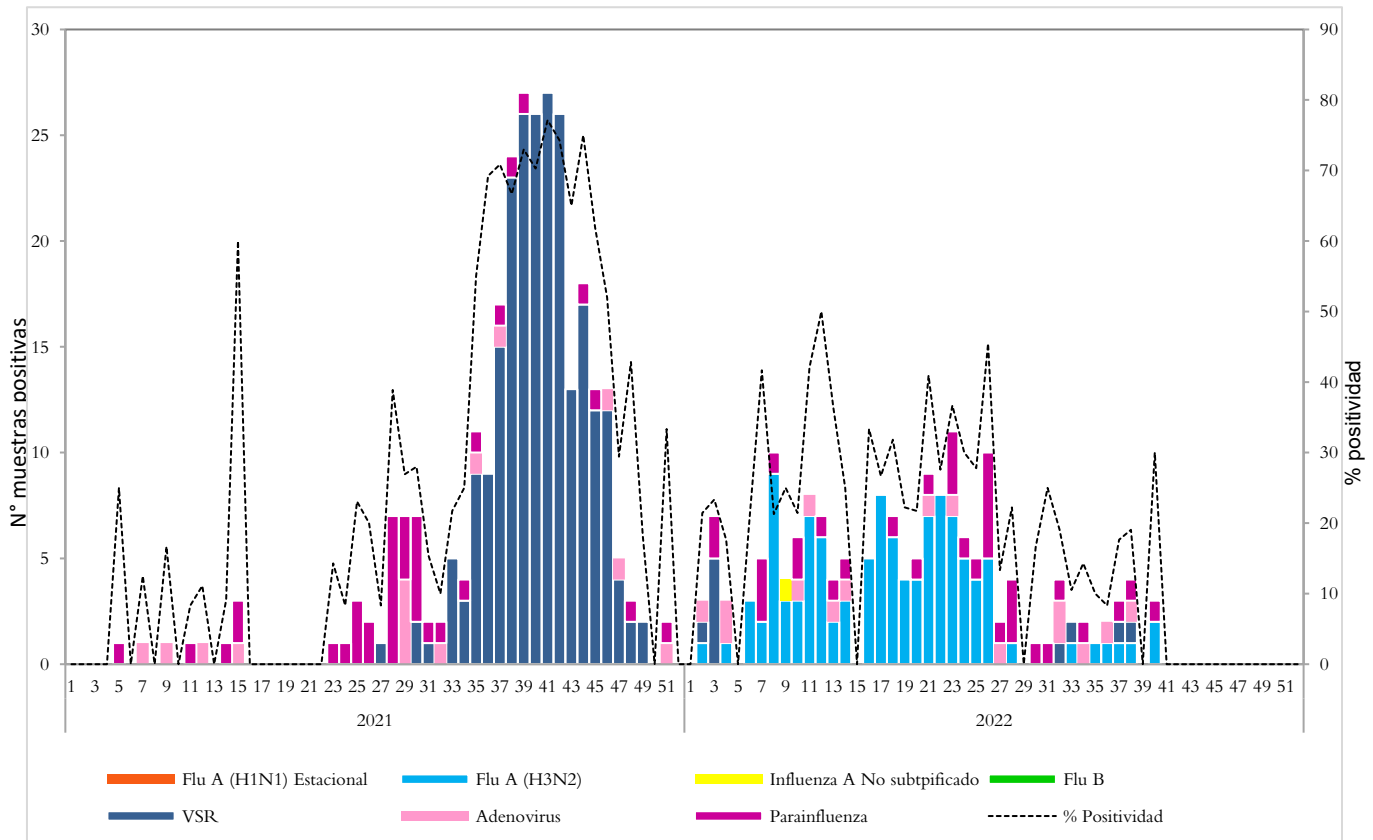
*** Aislamiento de influenza B se descarta por PCR



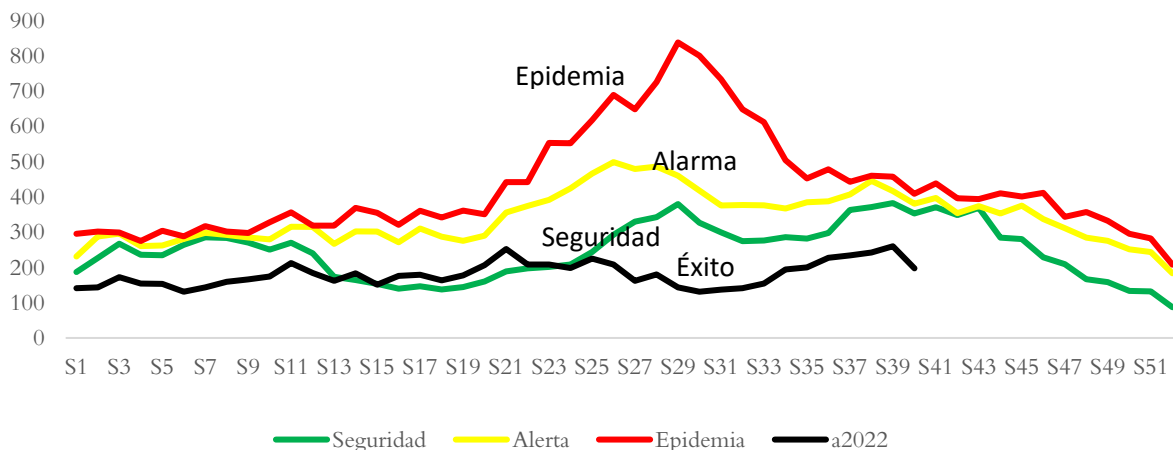
Vigilancia centinela del virus sincitial respiratorio, El Salvador, SE 40 2022.



Distribución de virus respiratorios identificados por vigilancia centinela, El Salvador 2021 - 2022.



Corredor endémico de casos de infección respiratoria aguda grave (IRAG) MINSAL, El Salvador SE 40 2022.

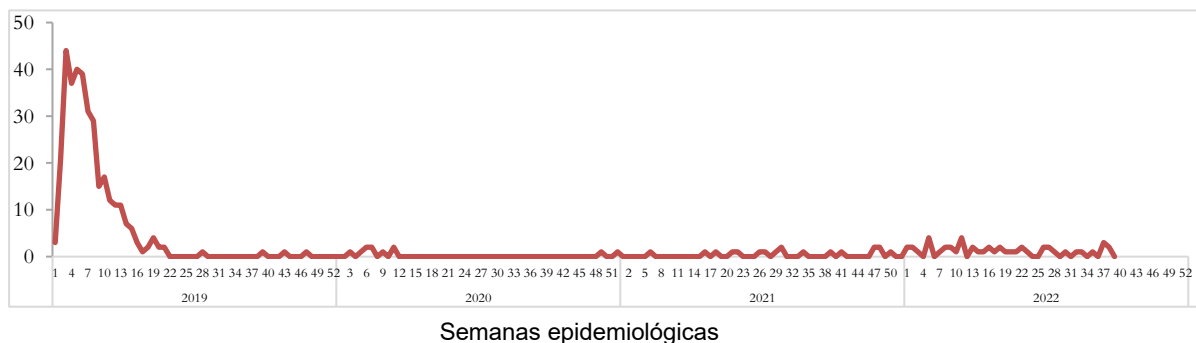


Fuente: Sistema de morbi mortalidad en línea (SIMMOW)

8

Vigilancia centinela de rotavirus

Casos confirmados de rotavirus por año, vigilancia centinela, Ministerio de Salud, El Salvador, 2019-2022.



- En el año 2022, durante el período de las semana 01 a la 40 se notificó un total de 627 casos sospechosos de rotavirus, de estos 49 casos confirmados, con una positividad acumulada de **7.81%**, mayor a la observada durante el mismo período de 2021, donde se tomó muestra a 693 sospechosos, 12 positivos (Positividad **1.73%**)
- Durante la semana 39 se investigó a 12 sospechosos con 1 aislamiento para rotavirus. 1 F de 2 años de edad, reportado por HN San Rafael de Santa Tecla



Situación epidemiológica de Enfermedad diarreica aguda, El Salvador, SE 40 2022

- Comparando la tasa de la Semana 40 del año 2022 (2,987 casos x100mil/hab.) con el mismo período del año 2021 (2,788 casos x100mil/hab.), se evidencia una diferencia de tasas de 199 casos x100mil/hab.
- Del total de egresos por Diarrea, el 53% corresponden al sexo masculino. La mayor proporción de egresos se encuentra entre los menores de 5 años (75%) seguido del grupo de 5 a 9 años (8%).
- La tasa de letalidad hospitalaria acumulada hasta la Semana 40 es igual para el 2022 (0.6%) comparado con el año 2021 (0.6%).

Letalidad por diarrea de las SE 40, años 2022 y 2021.

Año	Egresos	Fallecidos	Letalidad (%)
2022	6,847	42	0.6%
2021	5,623	34	0.6%

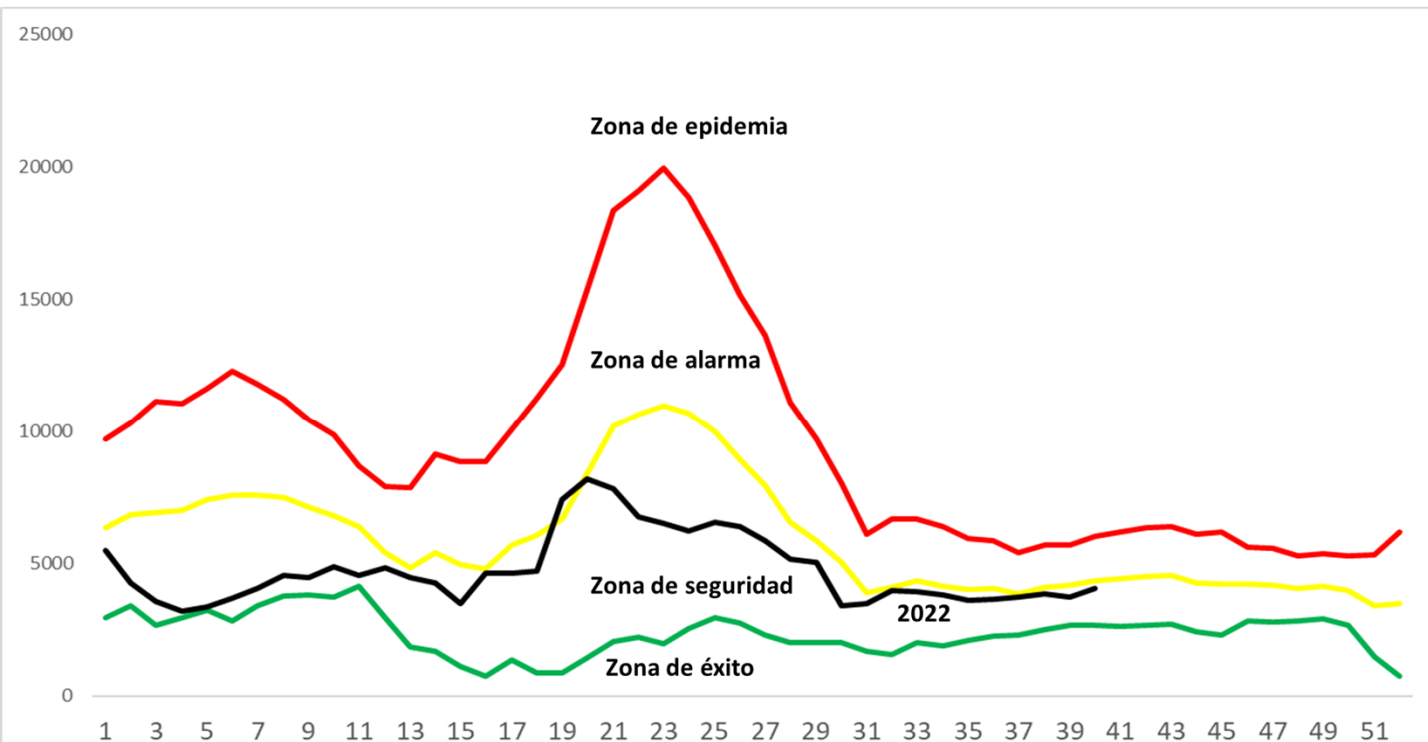
Fuente: SIMMOW.

Casos y tasas por grupo de edad y departamento de EDAS, SE 40 de 2022

Grupos de Edad	Total general	Tasa x 100,000
< 1	15,763	14,690
1-4	46,111	10,566
5-9	17,179	3,091
10-19	13,059	1,112
20-29	38,507	2,827
30-39	27,080	2,581
40-49	19,875	2,599
50-59	14,426	2,370
> 60	13,644	1,652
Total general	205,644	2987

Departamentos	Total general	Tasa x 100,000
Ahuachapán	4,468	1,164
Santa Ana	13,504	2,209
Sonsonate	12,586	2,375
Chalatenango	5,732	2,667
La Libertad	28,869	3,405
San Salvador	83,164	4,529
Cuscatlán	6,545	2,318
La Paz	8,405	2,190
Cabañas	3,364	1,883
San Vicente	4,426	2,281
Usulután	9,525	2,417
San Miguel	14,828	2,813
Morazán	4,090	1,891
La Unión	6,138	2,160
Total general	205,644	2987

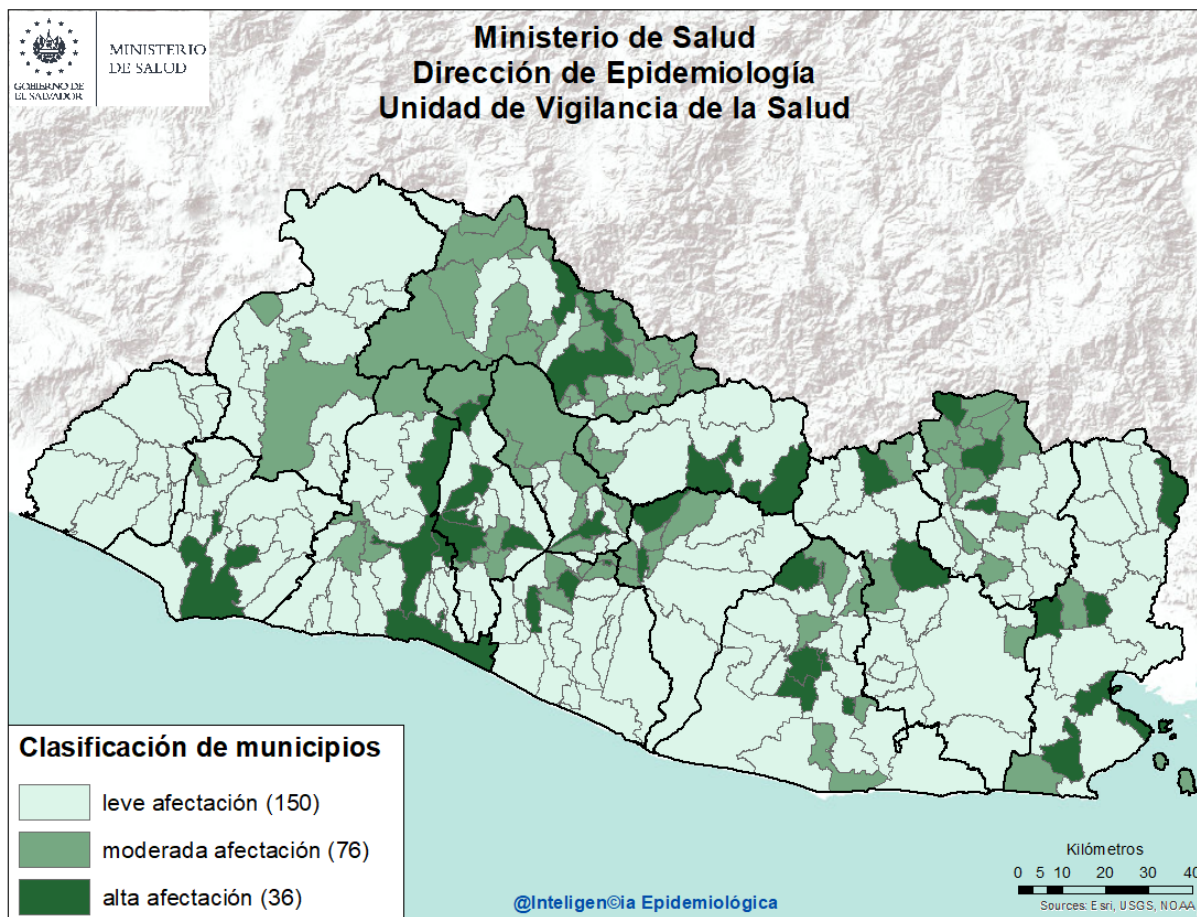
Corredor endémico de diarreas, El Salvador SE 40 de 2022



Fuente: VIGEPES



Estratificación de municipios con base razón estandarizada de morbilidad (RME. IC 95%) de Diarreas y Gastroenteritis, El Salvador SE 40 2022.



Listado de municipios con alta afectación por EDA

Departamento	Municipio
Sonsonate	Sonsonate
La Libertad	La Libertad
	Quezaltepeque
	Santa Tecla
	Antiguo Cuscatlán
Chalatenango	Chalatenango
	La Laguna
	Dulce Nombre de María
San Salvador	Aguilares
	Apopa
	Ilopango
	Mejicanos
	San Salvador
Cuscatlán	Cojutepeque
La Paz	Mercedes La Ceiba
	San Juan Tepezontes
	Tapalhuaca
San Vicente	San Sebastián

Departamento	Municipio
	Tepetitán
Cabañas	Dolores
	Guacotecti
	San Isidro
Usulután	California
	Estanzuelas
	Santa María
	Ozatlán
	Tecapán
San Miguel	Chapeltique
	San Luís de La Reina
La Unión	Meanguera del Golfo
	Santa Rosa de Lima
	Concepción de Oriente
	La Unión
Morazán	Meanguera
	San Fernando
	Yoloaiquín

