

Hospital Nacional de Chalatenango
“Dr. Luis Edmundo Vásquez”

EVALUACIÓN POA ENERO – MARZO 2019

Dr. Miguel Amilcar Sosa Dubón
Director

Misión

- Brindar atención de salud en la prevención, curación y procesos de rehabilitación, con un personal eficiente y responsable que practique la equidad, gratuidad, trato digno, respeto y ética profesional para brindar a los usuarios una atención en forma integral.

Visión

- Ser el mejor Hospital Departamental de segundo nivel de atención en el departamento de Chalatenango, transparente y modelo en la atención al usuario de forma integral, logrando la satisfacción en las necesidades de salud de los usuarios de la RISS del Departamento

OBJETIVO GENERAL

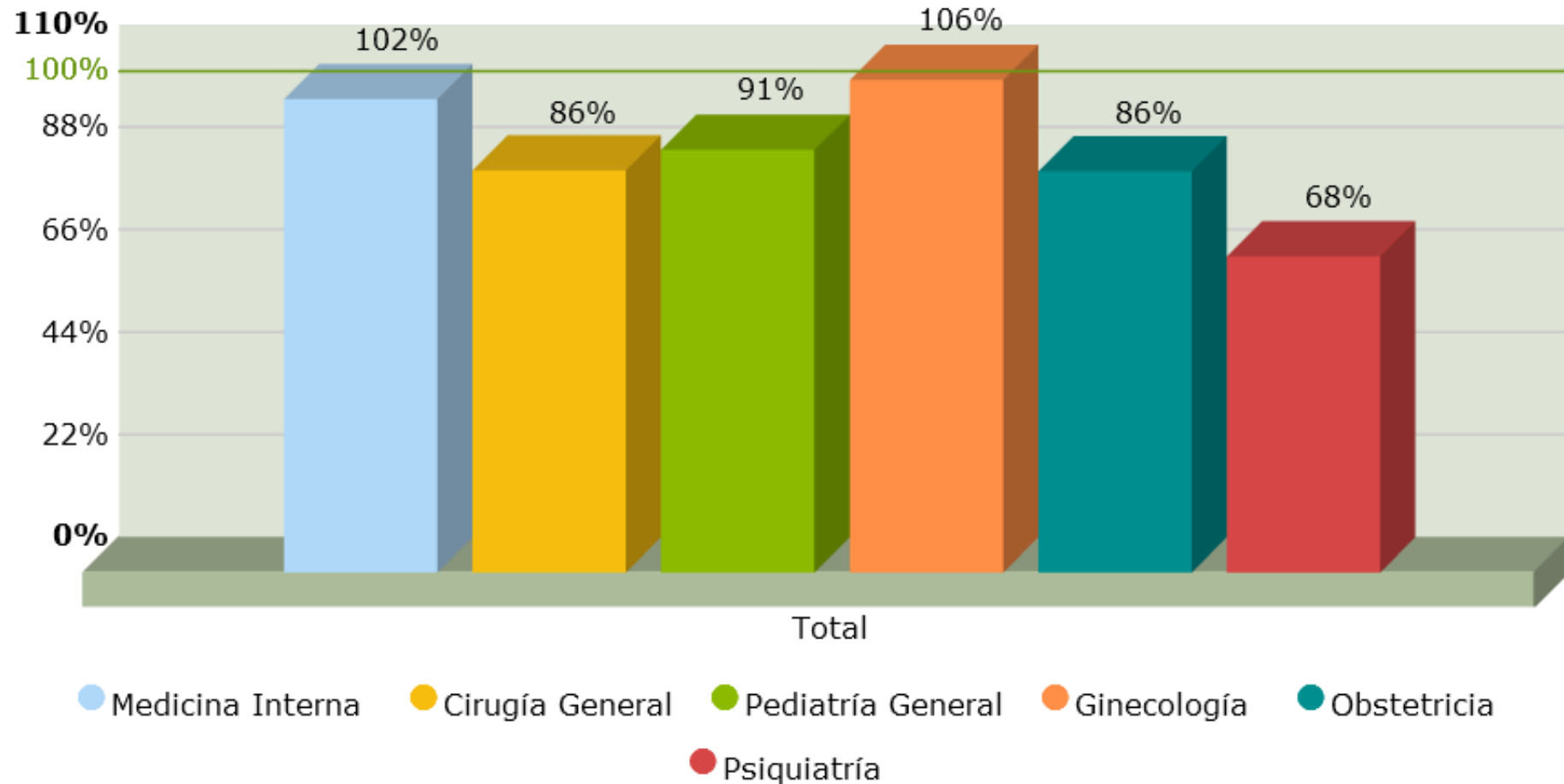
- Establecer las pautas que faciliten la ejecución estandarizada del Plan Operativo del Hospital Nacional de Chalatenango "Dr. Luis Edmundo Vásquez", a fin de mejorar el proceso de toma de decisiones y hacer un uso racional de los recursos institucionales, mediante el establecimiento de un formato fácil y práctico para comunicar de manera clara y precisa la planificación de los objetivos, resultados, metas y actividades en salud, en el marco de las prioridades institucionales.

OBJETIVOS ESPECIFICOS

- Fortalecer el proceso de planificación operativa anual orientada a resultados en el Hospital Nacional de Chalatenango "Dr. Luis Edmundo Vásquez"
- Facilitar la consolidación, el monitoreo periódico y la evaluación trimestral de los planes operativos del Hospital Nacional de Chalatenango "Dr. Luis Edmundo Vásquez"
- Brindar atención médica como hospital de segundo nivel a la población bajo nuestra responsabilidad, manteniendo y mejorando los estándares de calidad definidos por el ministerio de salud.
- Fortalecer las redes integrales e integradas de los servicios de salud según el nuevo modelo de atención en salud
- Planificar, organizar y dirigir la ejecución de las acciones para el cumplimiento de objetivos y metas asignadas
- Promover acciones encaminadas para la conservación del medio ambiente y acompañamiento en las medidas de austeridad

Consulta externa Enero – Marzo 2019

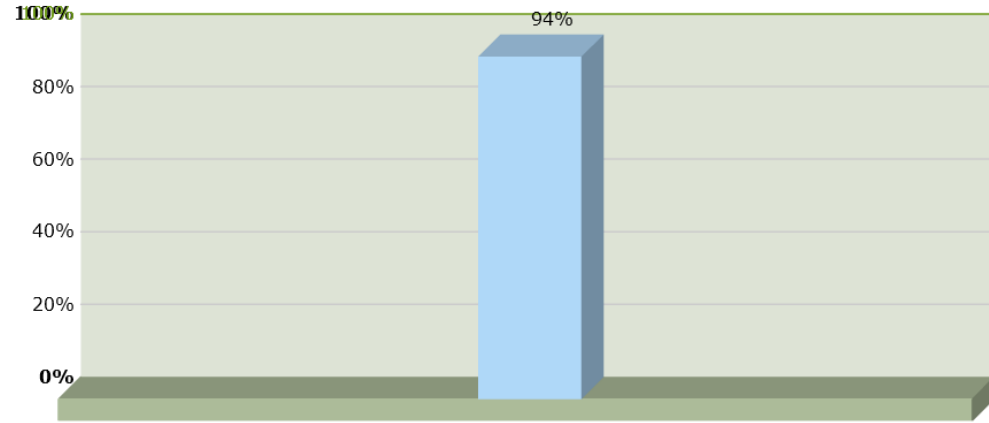
Porcentaje de cumplimiento de metas programadas de servicios finales



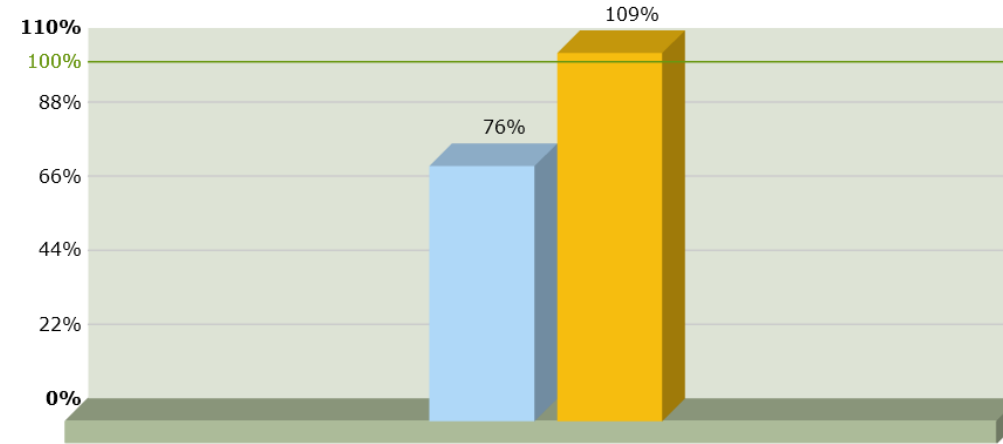
Consulta externa Enero – Marzo 2019

Actividades	Enero			Febrero			Marzo			Total		
	Prog.	Realiz.	%Cumpl.	Prog.	Realiz.	%Cumpl.	Prog.	Realiz.	%Cumpl.	Prog.	Realiz.	%Cumpl.
Servicios Finales												
Consulta Externa Médica												
General												
Medicina General	324	336	104%	324	433	134%	324	225	69%	972	994	102%
Especialidades												
Especialidades Básicas												
Medicina Interna	647	644	100%	647	667	103%	647	660	102%	1,941	1,971	102%
Cirugía General	300	270	90%	300	203	68%	300	303	101%	900	776	86%
Pediatría General	100	73	73%	100	101	101%	100	98	98%	300	272	91%
Ginecología	275	315	115%	275	257	93%	275	299	109%	825	871	106%
Obstetricia	208	173	83%	208	193	93%	208	172	83%	624	538	86%
Psiquiatría	208	293	141%	208	130	63%	208	0	0%	624	423	68%
Sub especialidades												
Sub Especialidades de Medicina Interna												
Cardiología	500	488	98%	500	427	85%	500	499	100%	1,500	1,414	94%
Sub Especialidades de Cirugía												
Ortopedia	375	303	81%	375	280	75%	375	269	72%	1,125	852	76%
Urología	115	127	110%	115	132	115%	115	118	103%	345	377	109%
Sub Especialidades de Pediatría												
Cirugía Pediatrica	58	55	95%	58	72	124%	58	69	119%	174	196	113%
Neonatología	83	77	93%	83	54	65%	83	50	60%	249	181	73%

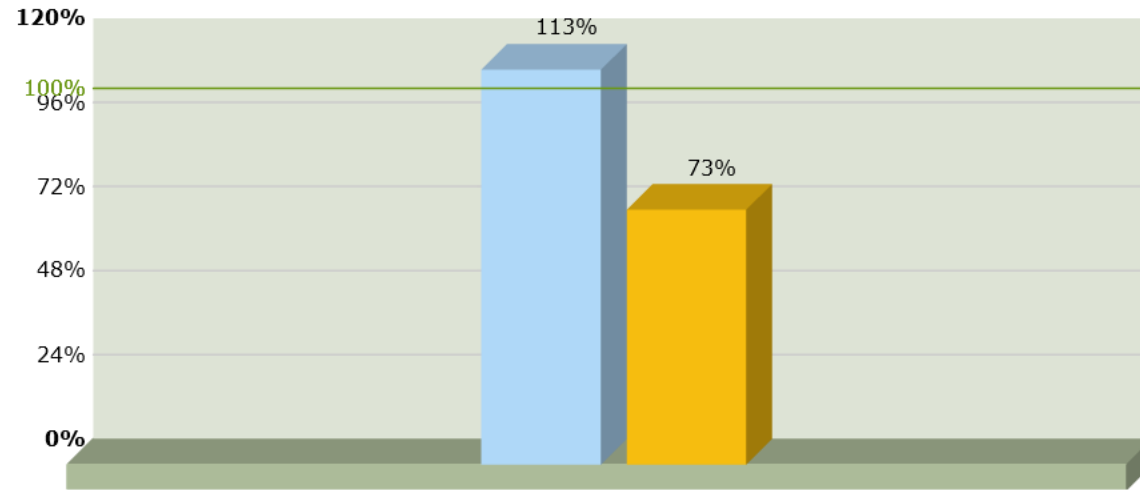
Consulta externa subespecialidades Enero – Marzo 2019



● Cardiología



● Ortopedia ● Urología



● Cirugía Pediátrica ● Neonatología

Consulta externa Enero – Marzo 2019

Actividades	Enero			Febrero			Marzo			Total		
	Prog.	Realiz.	%Cumpl.	Prog.	Realiz.	%Cumpl.	Prog.	Realiz.	%Cumpl.	Prog.	Realiz.	%Cumpl.
Servicios Finales												
Otras Atenciones Consulta Externa Médica												
Colposcopia	91	95	104%	91	63	69%	91	81	89%	273	239	88%
Nutrición	58	72	124%	58	104	179%	58	102	176%	174	278	160%
Planificación Familiar	41	46	112%	41	40	98%	41	3	7%	123	89	72%
Psicología	166	144	87%	166	105	63%	166	132	80%	498	381	77%

Consulta externa Enero – Marzo 2019

Consulta externa médica cirugía general: Se observó un 86% de cumplimiento en la consulta médica de cirugía general. Se redistribuyó a cirujanos entre consulta externa, hospitalización y sala de operaciones debido a incapacidad médica de un cirujano lo que disminuyó la producción.

Consulta externa médica obstetricia: Un 86% de cumplimiento en la consulta, en parte por renuncia de médicos ginecobstetras e incapacidades no se logra la totalidad de la cobertura; con los médicos que se encuentran se logra cubrir más de la mitad de la consulta con prioridad de pacientes de primera vez.

Consulta externa médica pediatría general: El porcentaje de cumplimiento es del 91%, incrementado por el apoyo a primer nivel con la consulta de neonatos antes de los 14 días, y el apoyo por pediatras incapacitados y renunciados en primer nivel.

Consulta externa médica medicina interna: Alcanzó un porcentaje del 102%. Se cuenta con personal completo.

Consulta externa médica ginecología: La consulta ginecológica ha alcanzado el 106% de cumplimiento el personal se encuentra completo.

Consulta externa médica psiquiatría: Médico psiquiatra renunció en febrero del presente año, hasta el momento no se ha encontrado psiquiatra para sustituirlo.

Consulta externa Enero – Marzo 2019

Consulta externa médica cardiología: Cumplimiento del 94%, se cuenta con el personal completo. Con atención especialmente a veteranos de guerra.

Consulta externa médica ortopedia: Se cuenta con capacidad de ortopedia completa cumpliendo un 76% de la meta programada, se observa ausentismo de pacientes citados a consulta, lo que incrementa los tiempos de espera y reduce el cumplimiento.

Consulta externa médica urología: Logrando un 109% de cumplimiento, con un único urólogo atendiendo 4 horas diarias, divididas entre consultas y cirugías.

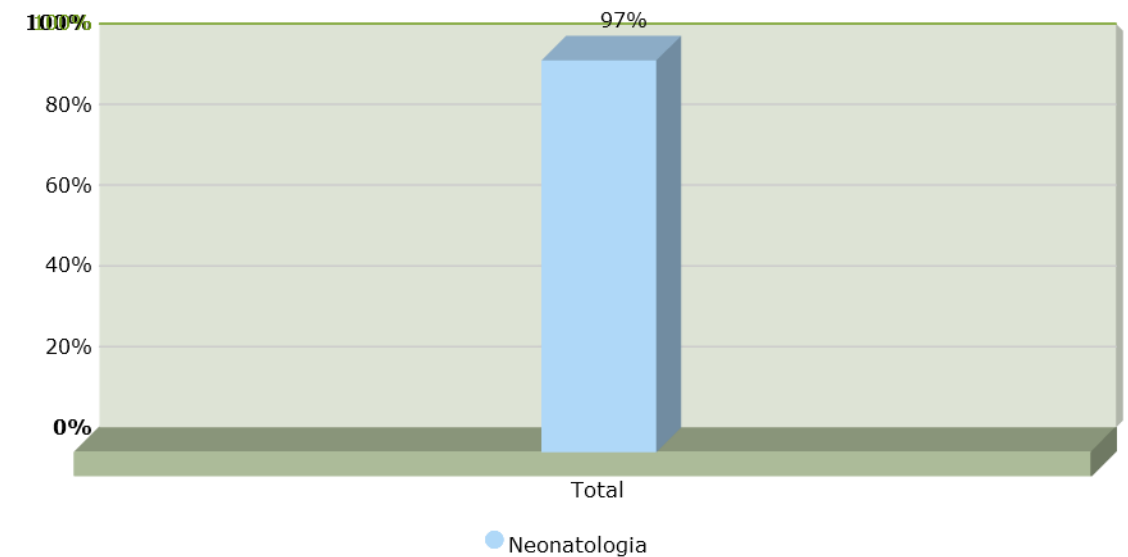
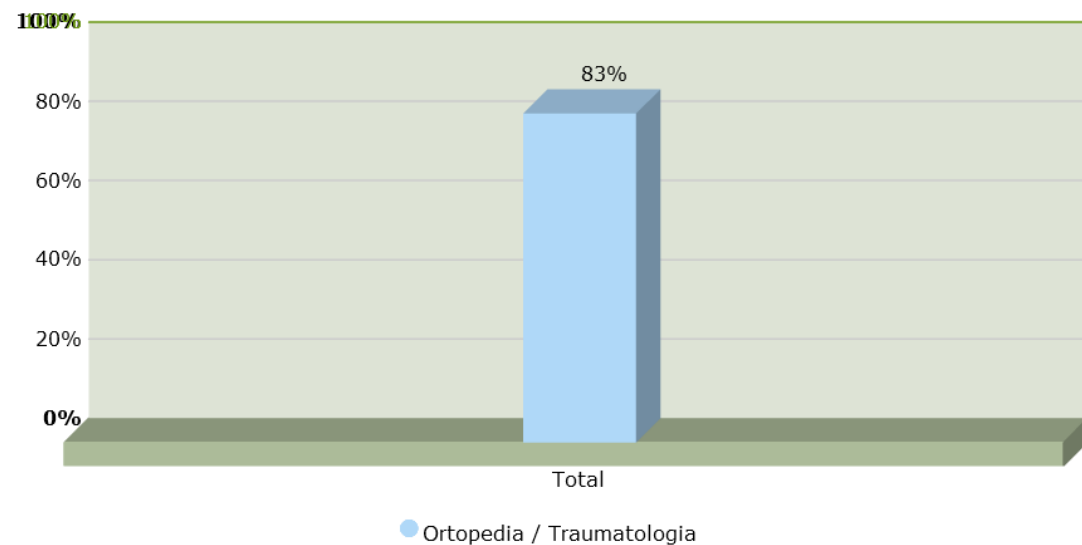
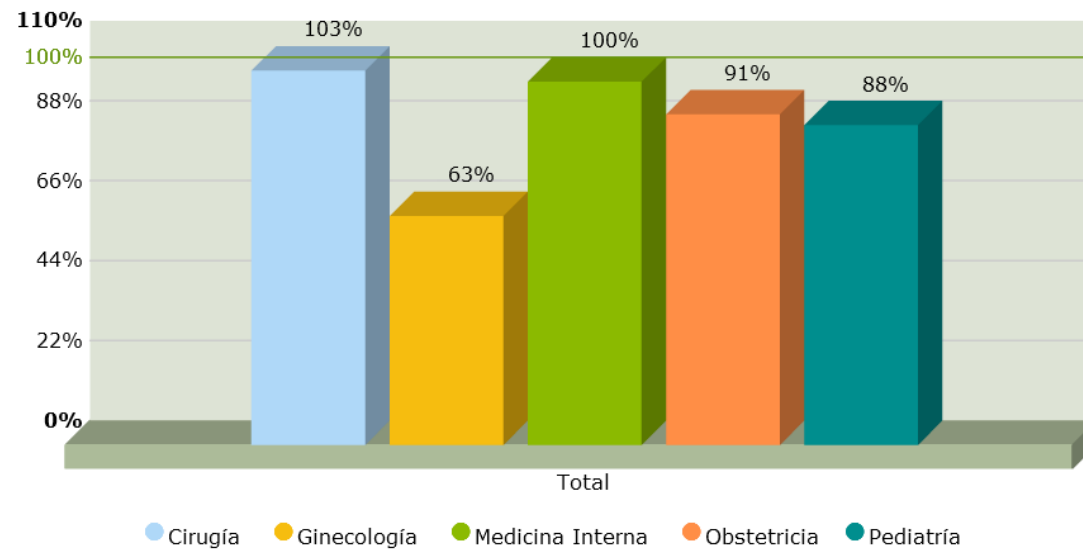
Consulta externa médica neonatología: Con su producción al 73% por disminución de la demanda, se continúa con la atención a pacientes referidos de primer nivel para evaluación de neonato de 14 días.

Consulta externa médica de cirugía pediátrica: La consulta con personal completo, se alcanzó un total del 113% de la meta programada a predominio de hernias e hidrocele.

Consulta externa colposcopia, planificación familiar y psicología: afectados por la poca demanda y por incapacidades médicas de médicos responsables de la atención.

El subregistro afecta a todas las áreas médicas.

Egresos Hospitalarios Enero – Marzo 2019



Egresos Hospitalarios Enero – Marzo 2019

Actividades	Enero			Febrero			Marzo			Total		
	Prog.	Realiz.	%Cumpl.	Prog.	Realiz.	%Cumpl.	Prog.	Realiz.	%Cumpl.	Prog.	Realiz.	%Cumpl.
Servicios Finales												
Egresos Hospitalarios												
Especialidades Básicas												
Cirugía	83	95	114%	83	79	95%	83	82	99%	249	256	103%
Ginecología	16	10	63%	16	9	56%	16	11	69%	48	30	63%
Medicina Interna	141	154	109%	141	122	87%	141	149	106%	423	425	100%
Obstetricia	166	154	93%	166	144	87%	166	153	92%	498	451	91%
Pediatría	83	69	83%	83	79	95%	83	71	86%	249	219	88%
Sub Especialidades												
Sub Especialidades de Cirugía												
Ortopedia / Traumatología	41	25	61%	41	28	68%	41	49	120%	123	102	83%
Sub Especialidades de Pediatría												
Neonatología	41	45	110%	41	39	95%	41	35	85%	123	119	97%

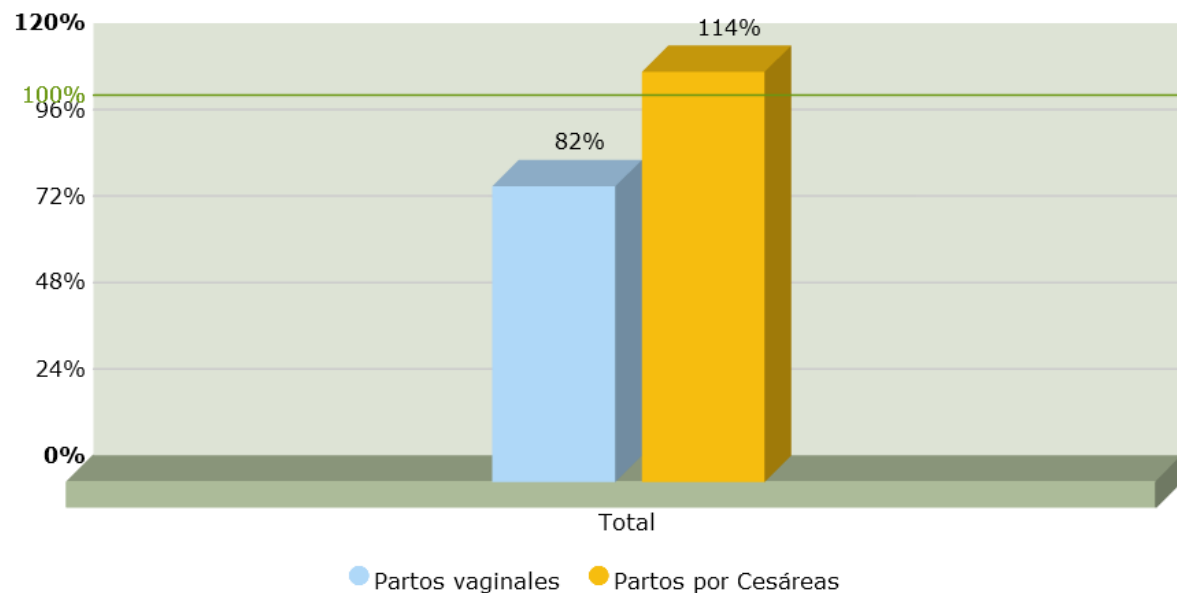
Los egresos han incrementado en referencia al año 2018, en un 19% más egresos (277 egresos más según SPME). Hubo un incremento de neumonías del 38.8% egresos más que en 2018, la epidemia de diarreas en el país se evidenció por un incremento de los egresos del 177% con respecto al 2018 con 55 egresos más. También se ha observado incremento de casos de sospechas de dengue duplicando los casos del 2018.

En cuanto a ginecología, por incapacidades médicas se han suspendido cirugías ginecológicas, principales causas de egresos de ese servicio.

Atención de partos Enero – Marzo 2019

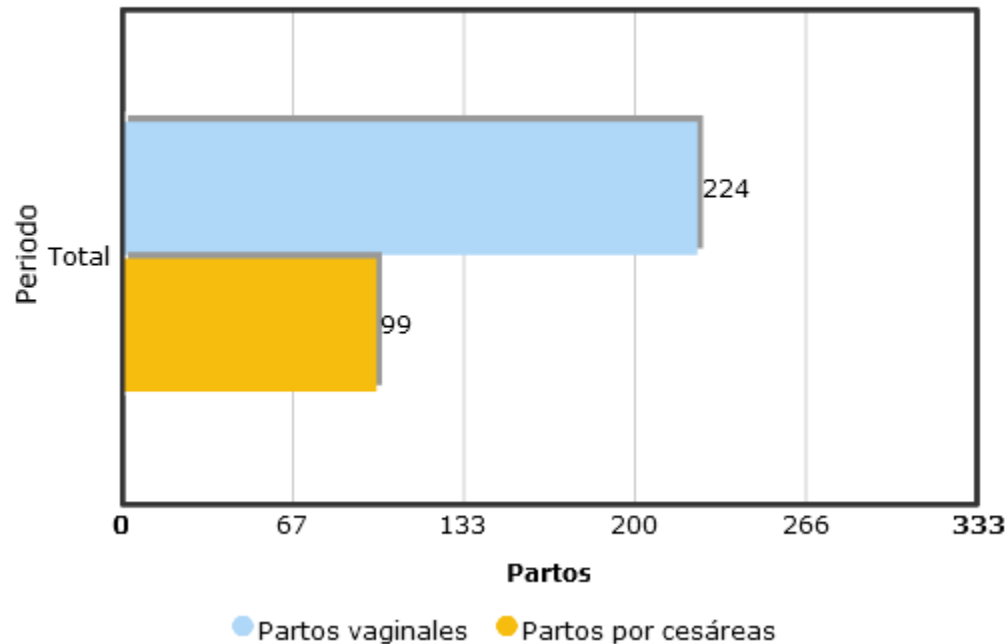
Actividades Hospitalarias	Total		
	Prog.	Realiz.	% Cumpl.
Partos			
Partos vaginales	273	224	82%
Partos por Cesáreas	87	99	114%
Total	360	323	90%

- Un total de 323 partos se han atendido en el primer trimestre del 2019, 17 menos que en el 2018 en el mismo periodo (340 partos).
- Se alcanzó un 90% de los partos programados para el periodo.
- En cuanto a las cesáreas programadas, se superó la meta por cesáreas que no se podían evitar.
- Se incrementó un 20.7% en cesáreas realizadas con respecto a 2018 (82).

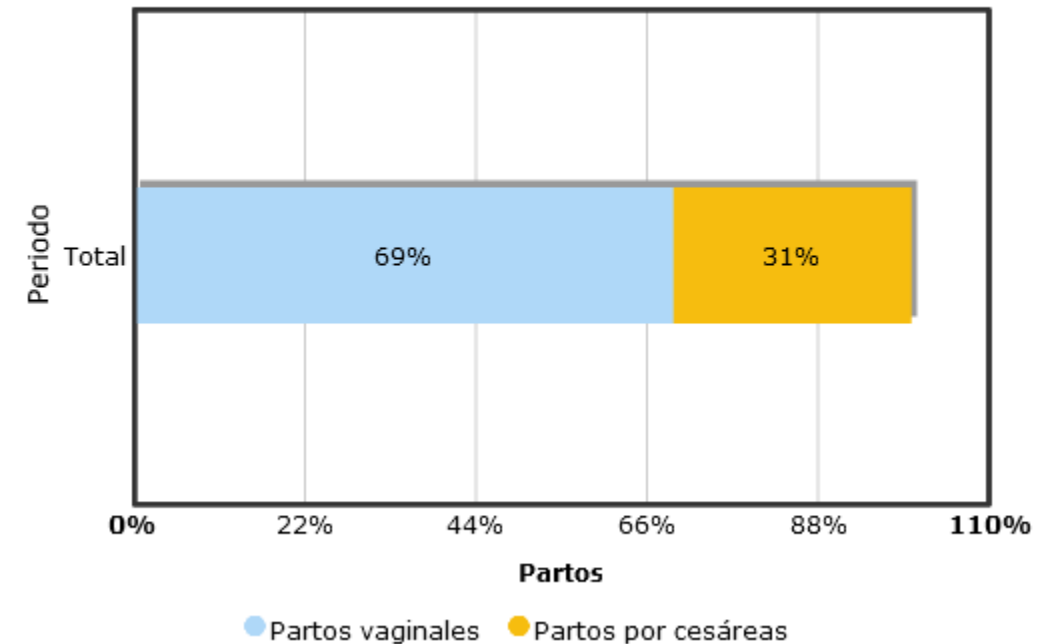


Atención de partos Enero – Marzo 2019

Cantidad de partos vaginales y cesáreas

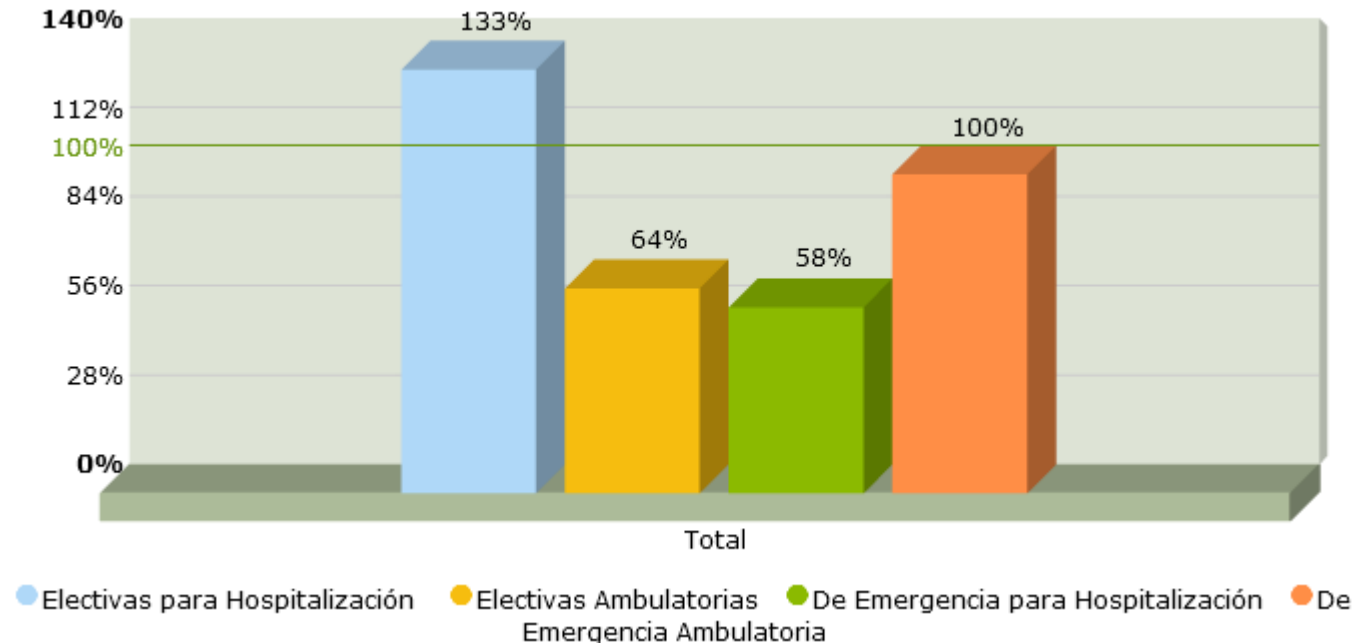


Porcentaje de partos vaginales y cesáreas



Cirugía mayor Enero – Marzo 2019

Actividades	Enero			Febrero			Marzo			Total		
	Prog.	Realiz.	%Cumpl.	Prog.	Realiz.	%Cumpl.	Prog.	Realiz.	%Cumpl.	Prog.	Realiz.	%Cumpl.
Servicios Finales												
Cirugía Mayor												
Electivas para Hospitalización	75	97	129%	75	104	139%	75	98	131%	225	299	133%
Electivas Ambulatorias	41	34	83%	41	27	66%	41	18	44%	123	79	64%
De Emergencia para Hospitalización	75	50	67%	75	36	48%	75	45	60%	225	131	58%
De Emergencia Ambulatoria	12	9	75%	12	12	100%	12	15	125%	36	36	100%

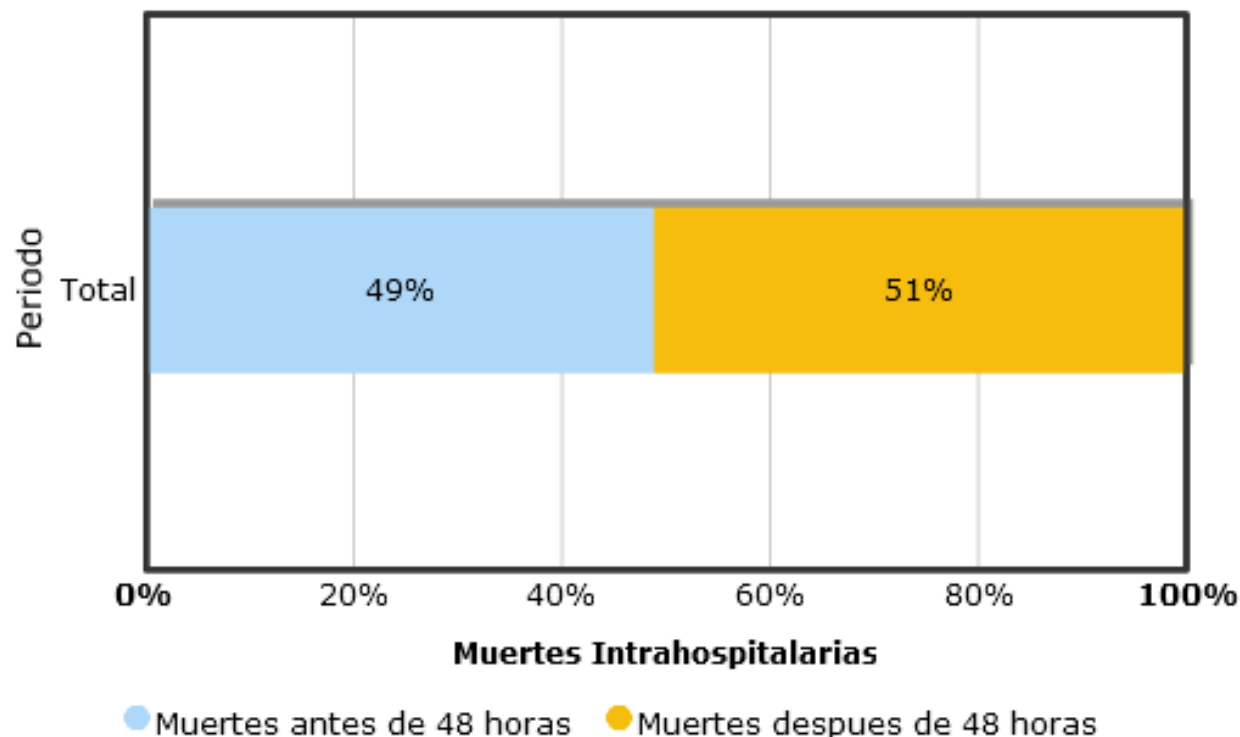


Cirugía mayor Enero – Marzo 2019

- **Cirugía mayor electiva ambulatoria:** la meta programada fue cumplida en un 64%, debido a permisos por incapacidad médica de cirujano y por la inasistencia de los pacientes programados.
- **Cirugía mayor para hospitalización** tanto de emergencia como la ambulatoria se vio afectada por la demanda de pacientes.

Muertes intrahospitalarias Enero – Marzo 2019

Porcentaje de muertes intrahospitalarias
antes/después de las 48 horas



La mortalidad ha incrementado un 57% en comparación al 2018 en el mismo periodo.

De la mortalidad antes de las 48 horas (20) un 45% corresponden en a pacientes de la emergencia.

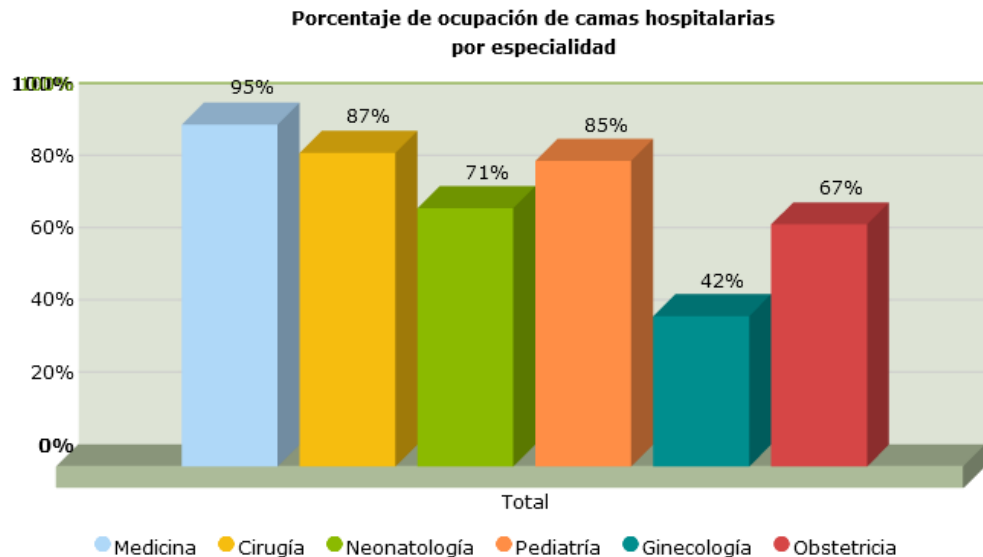
La mortalidad después de 48h (21) corresponden en un 90.5% al servicio de medicina interna, especialmente de pacientes mayores de 60 años con mas de una comorbilidad; el otro 2.5% corresponden al servicio de cirugía.

Se evidenció la mortalidad de un neonato por neumonía congénita.

No muertes maternas.

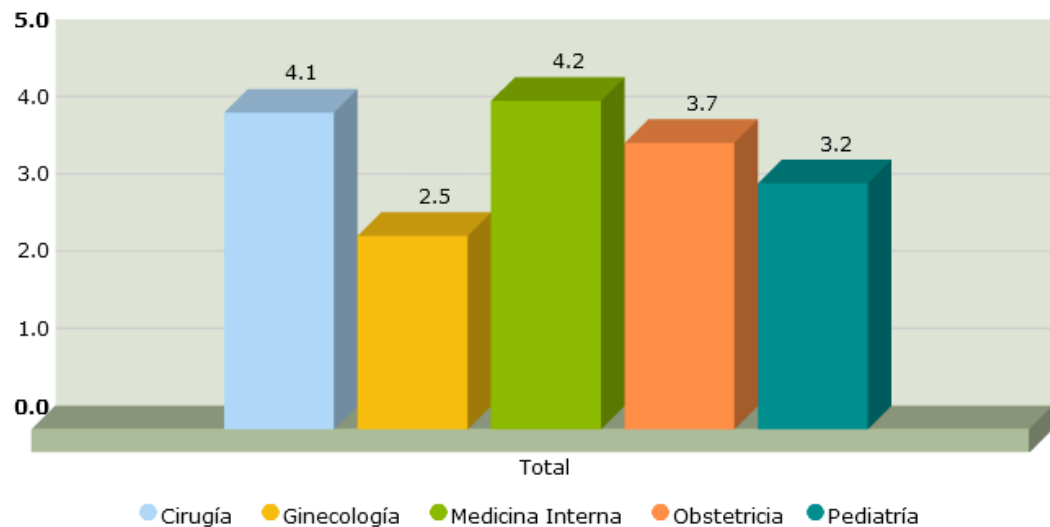
Ocupación Enero – Marzo 2019

Especialidades	Enero			Febrero			Marzo			Total		
	Días cama ocupados	Días cama disponible	%Ocup.	Días cama ocupados	Días cama disponible	%Ocup.	Días cama ocupados	Días cama disponible	%Ocup.	Días cama ocupados	Días cama disponible	%Ocup.
Medicina	691	713	97%	592	644	92%	0	0	0%	1,283	1,357	95%
Cirugía	637	713	89%	541	644	84%	0	0	0%	1,178	1,357	87%
Neonatología	159	217	73%	136	196	69%	0	0	0%	295	413	71%
Pediatría	254	341	74%	295	308	96%	0	0	0%	549	649	85%
Ginecología	28	62	45%	21	56	38%	0	0	0%	49	118	42%
Obstetricia	592	868	68%	514	784	66%	0	0	0%	1,106	1,652	67%
Total	2,361	2,914	81%	2,099	2,632	80%	0	0	0%	4,460	5,546	80%



- Ocupación afectado por la demanda, el promedio general durante el primer trimestre de 2019 fue del 80% de ocupación.
- De los servicios más afectados fue el de ginecología, especialmente por la suspensión de cirugías por permisos médicos de gineco-obstetras.

Estancia Enero – Marzo 2019



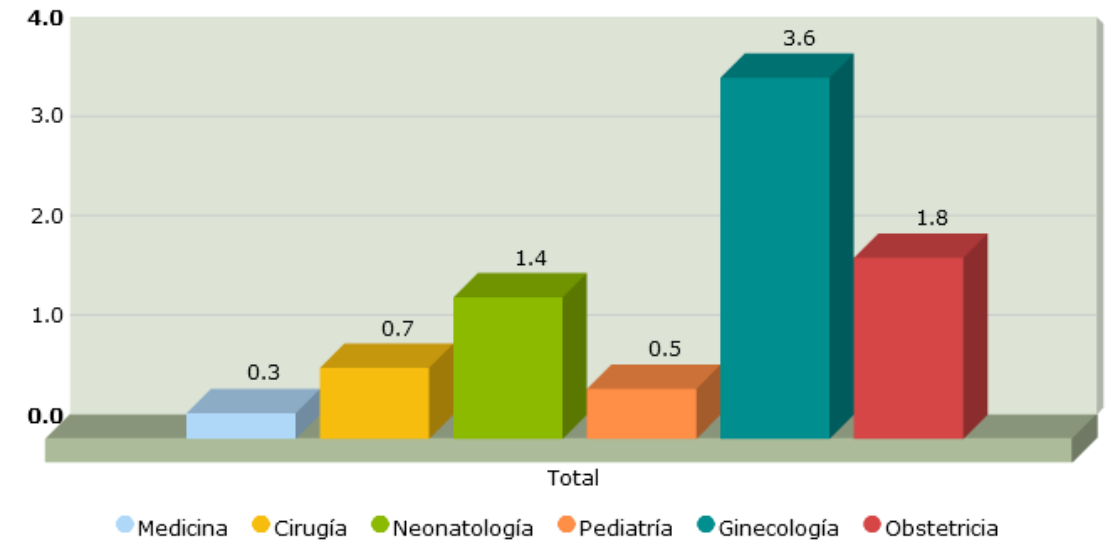
Actividades Hospitalarias	Total		
	Días cama ocupados	Egresos	Prom. días estancia
Egresos Hospitalarios			
Especialidades Básicas			
Cirugía	1,048	256	4.1
Ginecología	75	30	2.5
Medicina Interna	1,805	425	4.2
Obstetricia	1,670	451	3.7
Pediatría	697	219	3.2
Total	5,295	1,381	3.8

Actividades Hospitalarias	Total		
	Días cama ocupados	Egresos	Prom. días estancia
Egresos Hospitalarios			
Sub Especialidades			
Sub Especialidades de Cirugía			
Ortopedia / Traumatología	792	102	7.8
Total	792	102	7.8

Actividades Hospitalarias	Total		
	Días cama ocupados	Egresos	Prom. días estancia
Egresos Hospitalarios			
Sub Especialidades			
Sub Especialidades de Pediatría			
Cirugía Pediatrica	165	70	2.4
Neonatología	442	119	3.7
Total	607	189	3.2

Índice de sustitución Enero – Marzo 2019

Especialidades	Total			Interv. tiempo de sustitución
	Días cama disponible	Días cama ocupados	Ingresos	
Medicina	1,357	1,283	288	0.26
Cirugía	1,357	1,178	251	0.71
Neonatología	413	295	83	1.42
Pediatría	649	549	200	0.5
Ginecología	118	49	19	3.63
Obstetricia	1,652	1,106	300	1.82
Total	5,546	4,460	1,141	0.95



- El intervalo de sustitución permaneció entre 0.26 y 3.63 afectado en ginecología por la suspensión de procedimientos. El periodo de estancia de las especialidades básicas permanece igual que el del 2018 en el mismo periodo.

Monitoreo de Servicios Enero – Marzo 2019

Actividades	Enero			Febrero			Marzo			Total		
	Prog.	Realiz.	%Cumpl.	Prog.	Realiz.	%Cumpl.	Prog.	Realiz.	%Cumpl.	Prog.	Realiz.	%Cumpl.
Servicios Intermedios												
Diagnostico												
Imagenología												
Radiografías	1,333	1,483	111%	1,333	1,355	102%	1,333	1,495	112%	3,999	4,333	108%
Ultrasonografías	500	438	88%	500	379	76%	500	410	82%	1,500	1,227	82%
Otros Procedimientos Diagnósticos												
Colposcopias	41	33	80%	41	27	66%	41	36	88%	123	96	78%
Electrocardiogramas	333	230	69%	333	364	109%	333	347	104%	999	941	94%
Espirometrías	83	65	78%	83	79	95%	83	96	116%	249	240	96%
Pruebas de HOLTER	12	9	75%	12	13	108%	12	5	42%	36	27	75%
Tratamiento y Rehabilitación												
Cirugía Menor	150	106	71%	150	115	77%	150	179	119%	450	400	89%
Conos Loop	0	4	ND	0	4	ND	0	3	ND	0	11	ND
Crioterapias	6	8	133%	6	4	67%	6	5	83%	18	17	94%
Fisioterapia (Total de sesiones brindadas)	1,250	1,056	84%	1,250	1,084	87%	1,250	1,178	94%	3,750	3,318	88%
Inhaloterapias	2,000	2,335	117%	2,000	1,776	89%	2,000	1,895	95%	6,000	6,006	100%
Receta Dispensada de Consulta Ambulatoria	16,666	14,093	85%	16,666	11,377	68%	16,666	9,626	58%	49,998	35,096	70%
Recetas Dispensadas de Hospitalización	5,416	6,503	120%	5,416	5,451	101%	5,416	5,739	106%	16,248	17,693	109%
Trabajo Social												
Casos Atendidos	625	704	113%	625	553	88%	625	535	86%	1,875	1,792	96%

Monitoreo laboratorio Enero – Marzo 2019

Actividades	Enero			Febrero			Marzo			Total		
	Prog.	Realiz.	%Cumpl.	Prog.	Realiz.	%Cumpl.	Prog.	Realiz.	%Cumpl.	Prog.	Realiz.	%Cumpl.
Servicios Intermedios												
Diagnostico												
Laboratorio Clínico y Banco de Sangre												
Hematología												
Consulta Externa	416	397	95%	416	433	104%	416	444	107%	1,248	1,274	102%
Hospitalización	1,041	1,221	117%	1,041	1,096	105%	1,041	1,192	115%	3,123	3,509	112%
Emergencia	975	970	99%	975	950	97%	975	1,093	112%	2,925	3,013	103%
Referido / Otros	241	232	96%	241	206	85%	241	206	85%	723	644	89%
Inmunología												
Consulta Externa	29	26	90%	29	17	59%	29	4	14%	87	47	54%
Hospitalización	87	52	60%	87	97	111%	87	78	90%	261	227	87%
Emergencia	100	157	157%	100	70	70%	100	101	101%	300	328	109%
Referido / Otros	95	75	79%	95	55	58%	95	74	78%	285	204	72%
Bacteriología												
Consulta Externa	183	212	116%	183	141	77%	183	259	142%	549	612	111%
Hospitalización	516	534	103%	516	819	159%	516	597	116%	1,548	1,950	126%
Emergencia	0	1	ND	0	7	ND	0	0	ND	0	8	ND
Referido / Otros	325	312	96%	325	265	82%	325	308	95%	975	885	91%

Monitoreo laboratorio Enero – Marzo 2019

Actividades	Enero			Febrero			Marzo			Total		
	Prog.	Realiz.	%Cumpl.	Prog.	Realiz.	%Cumpl.	Prog.	Realiz.	%Cumpl.	Prog.	Realiz.	%Cumpl.
Servicios Intermedios												
Diagnostico												
Laboratorio Clínico y Banco de Sangre												
Parasitología												
Consulta Externa	37	30	81%	37	11	30%	37	10	27%	111	51	46%
Hospitalización	62	101	163%	62	51	82%	62	62	100%	186	214	115%
Emergencia	108	186	172%	108	113	105%	108	79	73%	324	378	117%
Referido / Otros	70	35	50%	70	32	46%	70	31	44%	210	98	47%
Bioquímica												
Consulta Externa	3,100	3,230	104%	3,100	3,163	102%	3,100	2,486	80%	9,300	8,879	95%
Hospitalización	1,775	2,190	123%	1,775	1,758	99%	1,775	1,583	89%	5,325	5,531	104%
Emergencia	1,583	2,035	129%	1,583	1,829	116%	1,583	1,633	103%	4,749	5,497	116%
Referido / Otros	1,833	1,628	89%	1,833	1,552	85%	1,833	1,748	95%	5,499	4,928	90%
Urianálisis												
Consulta Externa	158	145	92%	158	135	85%	158	139	88%	474	419	88%
Hospitalización	283	292	103%	283	259	92%	283	290	102%	849	841	99%
Emergencia	441	441	100%	441	376	85%	441	449	102%	1,323	1,266	96%
Referido / Otros	83	46	55%	83	57	69%	83	67	81%	249	170	68%

Monitoreo de servicios Enero – Marzo 2019

- En servicios intermedios, la toma de colposcopia disminuyó debido a vacaciones de personal.
- La mayoría de procedimientos alcanzaron la meta, de acuerdo a la demanda de pacientes
- Las pruebas HOLTER disminuyeron debido a que uno de los aparatos estaba en reparación.
- En cuanto al laboratorio, hay un adecuado cumplimiento. Ha disminuido la demanda de pacientes referidos debido al incremento de captación de pacientes en primer nivel con los laboratorios aperturados.