

Hospital Nacional de Chalatenango
“Dr. Luis Edmundo Vásquez”

EVALUACIÓN POA ENERO – SEPTIEMBRE 2019

Dra. Ana del Tránsito Menéndez
Directora

Misión

- Brindar atención de salud en la prevención, curación y procesos de rehabilitación, con un personal eficiente y responsable que practique la equidad, gratuidad, trato digno, respeto y ética profesional para brindar a los usuarios una atención en forma integral.

Visión

- Ser el mejor Hospital Departamental de segundo nivel de atención en el departamento de Chalatenango, transparente y modelo en la atención al usuario de forma integral, logrando la satisfacción en las necesidades de salud de los usuarios de la RIISS del Departamento

OBJETIVO GENERAL

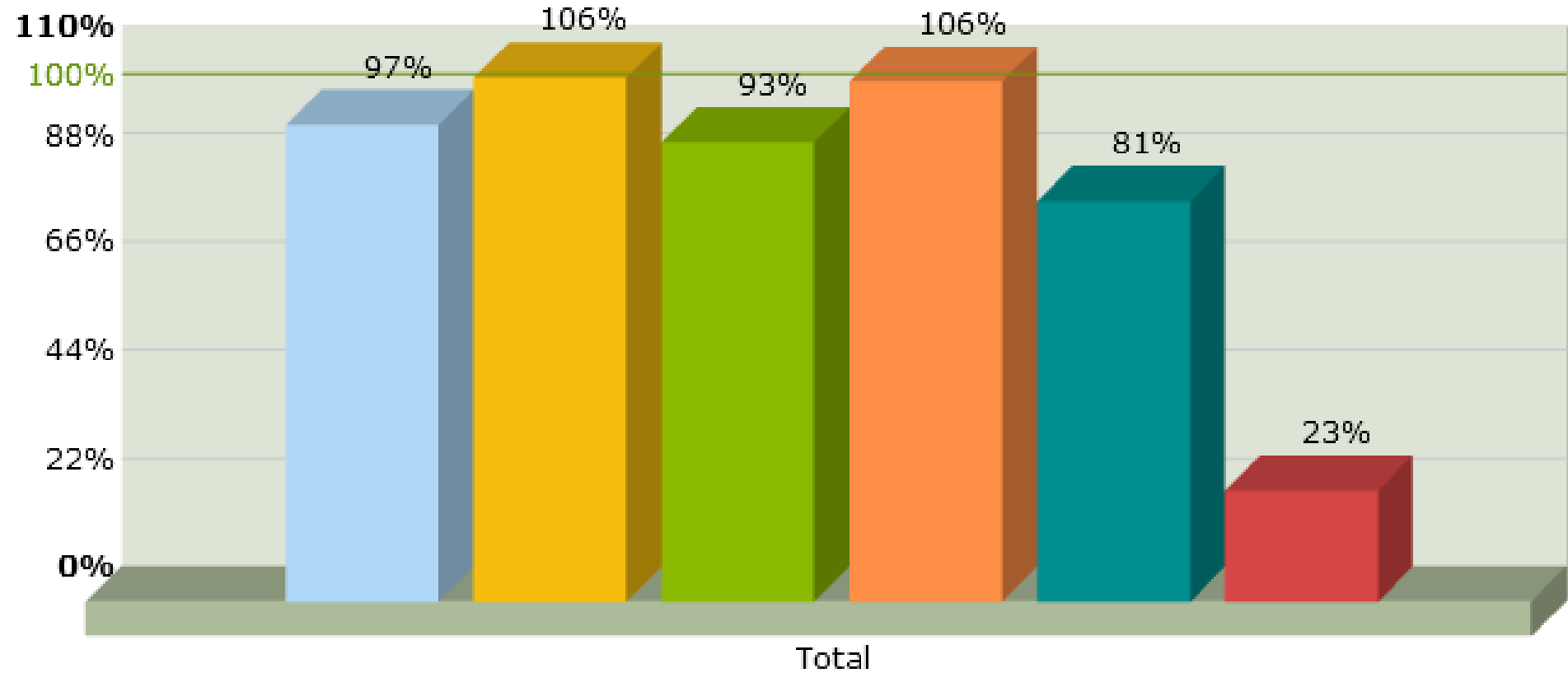
- Establecer las pautas que faciliten la ejecución estandarizada del Plan Operativo del Hospital Nacional de Chalatenango "Dr. Luis Edmundo Vásquez", a fin de mejorar el proceso de toma de decisiones y hacer un uso racional de los recursos institucionales, mediante el establecimiento de un formato fácil y práctico para comunicar de manera clara y precisa la planificación de los objetivos, resultados, metas y actividades en salud, en el marco de las prioridades institucionales.

OBJETIVOS ESPECIFICOS

- Fortalecer el proceso de planificación operativa anual orientada a resultados en el Hospital Nacional de Chalatenango "Dr. Luis Edmundo Vásquez"
- Facilitar la consolidación, el monitoreo periódico y la evaluación trimestral de los planes operativos del Hospital Nacional de Chalatenango "Dr. Luis Edmundo Vásquez"
- Brindar atención médica como hospital de segundo nivel a la población bajo nuestra responsabilidad, manteniendo y mejorando los estándares de calidad definidos por el ministerio de salud.
- Fortalecer las redes integrales e integradas de los servicios de salud según el nuevo modelo de atención en salud
- Planificar, organizar y dirigir la ejecución de las acciones para el cumplimiento de objetivos y metas asignadas
- Promover acciones encaminadas para la conservación del medio ambiente y acompañamiento en las medidas de austeridad

Consulta externa Enero – Septiembre 2019

Porcentaje de cumplimiento de metas programadas de servicios finales

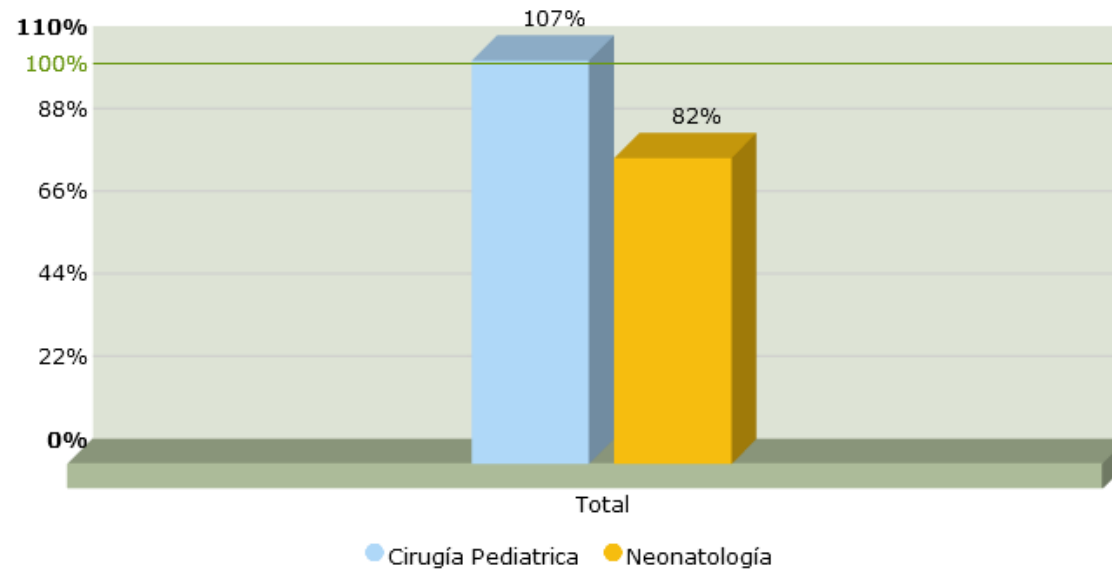
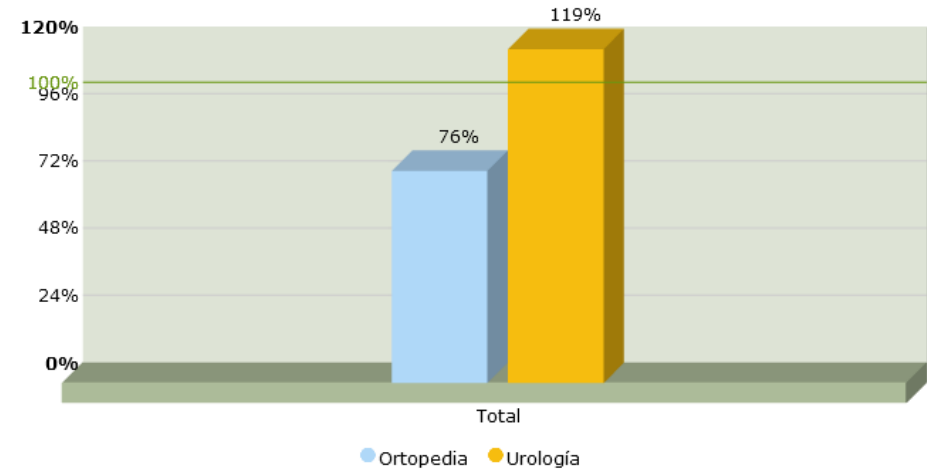
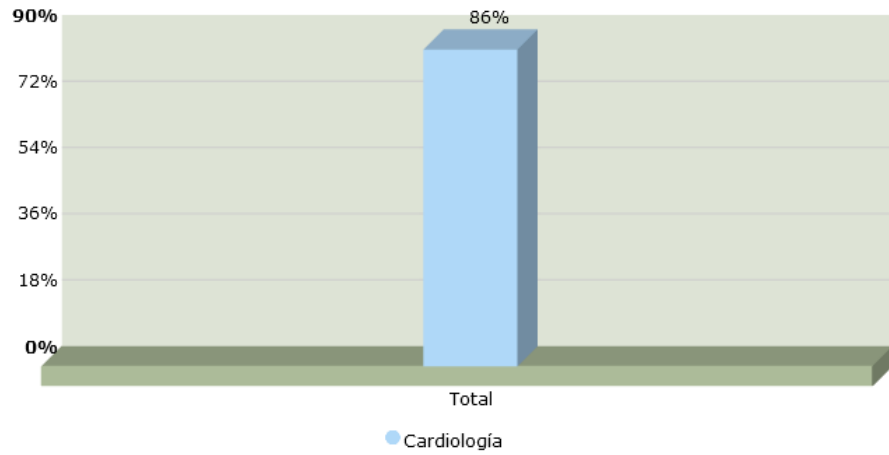


● Medicina Interna ● Cirugía General ● Pediatría General ● Ginecología ● Obstetricia ● Psiquiatría

Consulta externa Enero – Septiembre 2019

Actividades	Enero			Febrero			Marzo			Abril			Mayo			Junio			Julio			Agosto			Septiembre			Total		
	Prog.	Realiz.	%Cumpl	Prog.	Realiz.	%Cumpl	Prog.	Realiz.	%Cumpl	Prog.	Realiz.	%Cumpl	Prog.	Realiz.	%Cumpl	Prog.	Realiz.	%Cumpl	Prog.	Realiz.	%Cumpl	Prog.	Realiz.	%Cumpl	Prog.	Realiz.	%Cumpl	Prog.	Realiz.	%Cumpl
Servicios Finales																														
Consulta Externa Médica																														
General																														
Medicina General	324	335	103%	324	433	134%	324	224	69%	324	246	76%	324	450	139%	324	383	118%	324	241	74%	324	109	34%	324	182	56%	2,916	2,603	89%
Especialidades																														
Especialidades Básicas																														
Medicina Interna	647	644	100%	647	667	103%	647	660	102%	647	573	89%	647	682	105%	647	557	86%	647	621	96%	647	617	95%	647	616	95%	5,823	5,637	97%
Cirugía General	300	270	90%	300	203	68%	300	303	101%	300	236	79%	300	351	117%	300	295	98%	300	404	135%	300	361	120%	300	448	149%	2,700	2,871	106%
Pediatría General	100	74	74%	100	101	101%	100	99	99%	100	81	81%	100	103	103%	100	82	82%	100	139	139%	100	92	92%	100	68	68%	900	839	93%
Ginecología	275	314	114%	275	256	93%	275	299	109%	275	222	81%	275	342	124%	275	293	107%	275	304	111%	275	277	101%	275	306	111%	2,475	2,613	106%
Obstetricia	208	174	84%	208	194	93%	208	172	83%	208	144	69%	208	172	83%	208	164	79%	208	157	75%	208	155	75%	208	190	91%	1,872	1,522	81%
Psiquiatría	208	293	141%	208	130	63%	208	0	0%	208	0	0%	208	0	0%	208	0	0%	208	0	0%	208	0	0%	208	0	0%	1,872	423	23%
Sub especialidades																														
Sub Especialidades de Medicina Interna																														
Cardiología	500	488	98%	500	427	85%	500	499	100%	500	272	54%	500	438	88%	500	411	82%	500	510	102%	500	355	71%	500	472	94%	4,500	3,872	86%
Sub Especialidades de Cirugía																														
Ortopedia	375	303	81%	375	280	75%	375	269	72%	375	232	62%	375	305	81%	375	252	67%	375	308	82%	375	303	81%	375	305	81%	3,375	2,557	76%
Urología	115	127	110%	115	132	115%	115	118	103%	115	98	85%	115	146	127%	115	196	170%	115	147	128%	115	142	123%	115	128	111%	1,035	1,234	119%
Sub Especialidades de Pediatría																														
Cirugía Pediátrica	58	55	95%	58	72	124%	58	69	119%	58	60	103%	58	65	112%	58	47	81%	58	66	114%	58	69	119%	58	58	100%	522	561	107%
Neonatología	83	77	93%	83	55	66%	83	50	60%	83	67	81%	83	94	113%	83	70	84%	83	86	104%	83	47	57%	83	63	76%	747	609	82%

Consulta externa subespecialidades Enero – Septiembre 2019



Consulta externa Enero – Septiembre 2019

Actividades	Enero			Febrero			Marzo			Abril			Mayo			Junio			Julio			Agosto			Septiembre			Total		
	Prog.	Realiz.	%Cumpl.	Prog.	Realiz.	%Cumpl.	Prog.	Realiz.	%Cumpl.	Prog.	Realiz.	%Cumpl.	Prog.	Realiz.	%Cumpl.	Prog.	Realiz.	%Cumpl.	Prog.	Realiz.	%Cumpl.	Prog.	Realiz.	%Cumpl.	Prog.	Realiz.	%Cumpl.	Prog.	Realiz.	%Cumpl.
Servicios Finales																														
Otras Atenciones Consulta Externa Médica																														
Colposcopia	91	95	104%	91	63	69%	91	81	89%	91	60	66%	91	96	105%	91	84	92%	91	67	74%	91	64	70%	91	87	96%	819	697	85%
Nutrición	58	72	124%	58	104	179%	58	102	176%	58	77	133%	58	122	210%	58	100	172%	58	38	66%	58	48	83%	58	25	43%	522	688	132%
Planificación Familiar	41	46	112%	41	40	98%	41	3	7%	41	19	46%	41	41	100%	41	44	107%	41	21	51%	41	22	54%	41	12	29%	369	248	67%
Psicología	166	144	87%	166	105	63%	166	132	80%	166	92	55%	166	140	84%	166	101	61%	166	107	64%	166	131	79%	166	82	49%	1,494	1,034	69%

Consulta externa Enero – Junio 2019

Consulta externa médica cirugía general: Se observó un 106% de cumplimiento. Dificultades: incapacidad médica de un cirujano; acciones: Redistribución del resto de cirujanos entre hospitalización, consulta y sala de operaciones. Al retornar se continua con programación inicial.

Consulta externa médica obstetricia: Un 81% de cumplimiento en la consulta, incapacidades no se logra la totalidad de la cobertura, consulta de jefe de gineco-obstetricia fue suspendida por otras actividades en hospitalización y sala de operaciones.

Consulta externa médica pediatría general: El porcentaje de cumplimiento es del 93%, incrementado por el apoyo a primer nivel con la consulta de neonatos antes de los 14 días, y el apoyo por pediatras incapacitados y renunciados en primer nivel.

Consulta externa médica medicina interna: Alcanzó un porcentaje del 97%. Se cuenta con personal completo.

Consulta externa médica ginecología: La consulta ginecológica ha alcanzado el 106% de cumplimiento el personal se encuentra completo.

Consulta externa médica psiquiatría: Médico psiquiatra renunció en febrero del presente año, hasta el momento no se ha encontrado psiquiatra para sustituirlo.

Consulta externa Enero – Septiembre 2019

Consulta externa médica cardiología: Cumplimiento del 86% por permisos personales de médicos de la especialidad.

Consulta externa médica ortopedia: Con 76% de la meta programada, se observa ausentismo de pacientes citados a consulta, lo que incrementa los tiempos de espera y reduce el cumplimiento.

Consulta externa médica urología: Logrando un 119% de cumplimiento, con un único urólogo atendiendo 4 horas diarias, divididas entre consultas y cirugías.

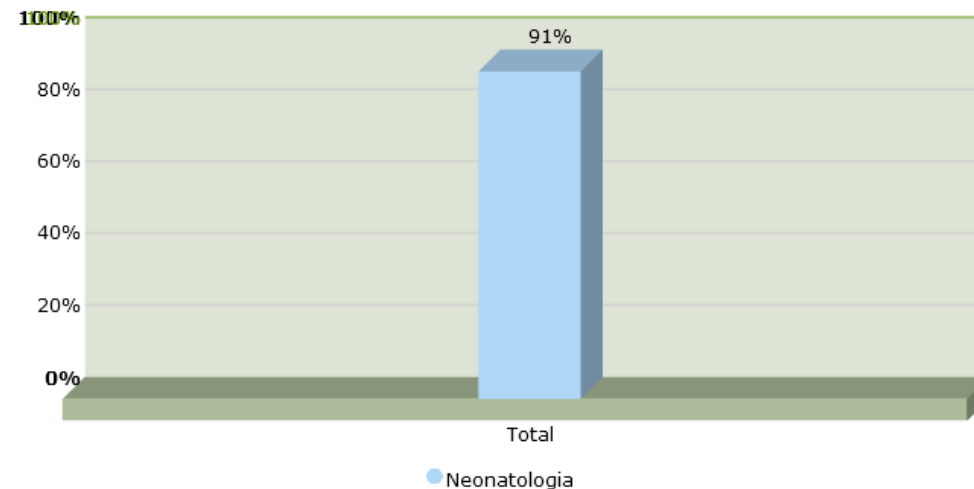
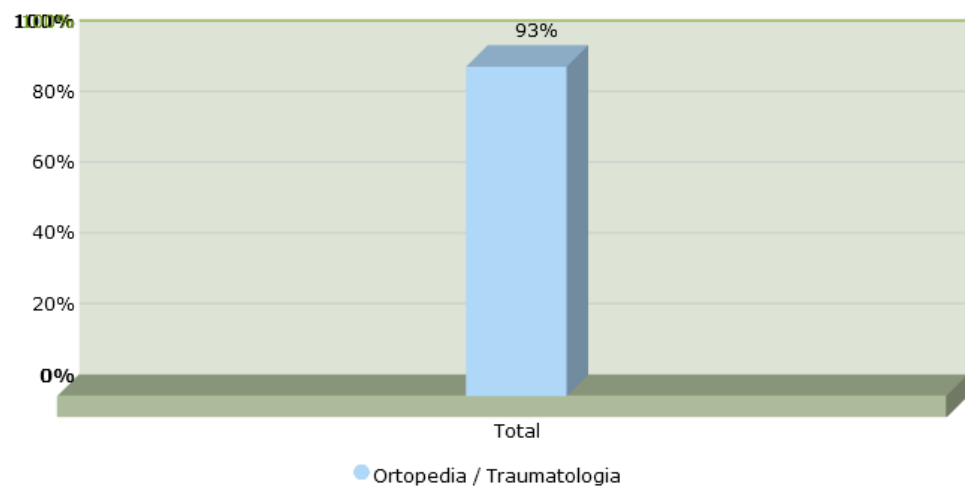
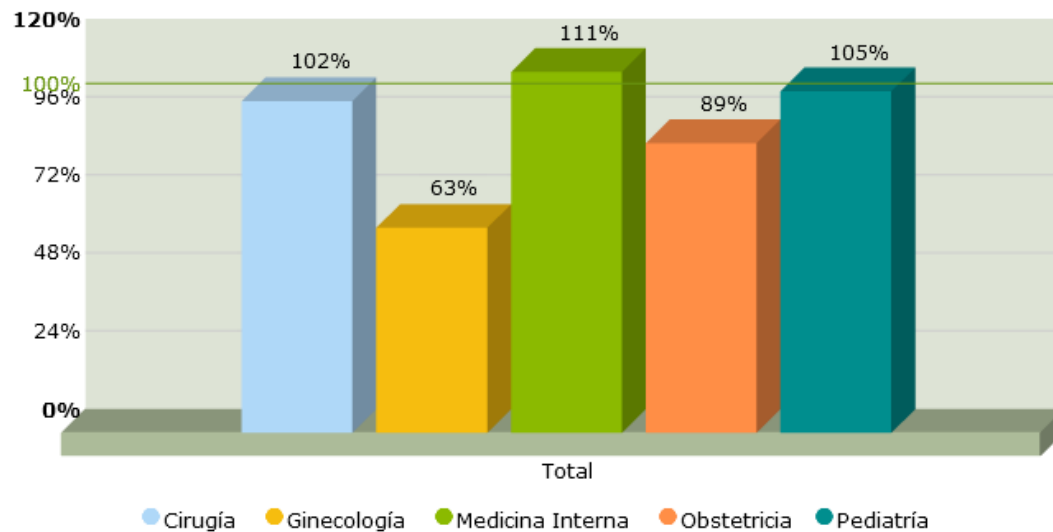
Consulta externa médica neonatología: Con su producción al 82% por disminución de la demanda, se continúa con la atención a pacientes referidos de primer nivel para evaluación de neonato de 14 días. Hubo falta de programación de consulta al incrementar 2 horas a médico neonatólogo disminuyendo producción.

Consulta externa médica de cirugía pediátrica: La consulta con personal completo, se alcanzó un total del 107% de la meta programada a predominio de hernias e hidrocele.

Consulta externa colposcopia, planificación familiar y psicología: afectados por la poca demanda y por incapacidades médicas de médicos responsables de la atención.

El subregistro afecta a todas las áreas médicas. Debido a la dificultad de acceso geográfico de algunos pacientes, la consulta se programa en su mayoría en jornada matutina.

Egresos Hospitalarios Enero – Septiembre 2019



Egresos Hospitalarios Enero – Septiembre 2019

Actividades	Enero			Febrero			Marzo			Abril			Mayo			Junio			Julio			Agosto			Septiembre			Total		
	Prog.	Realiz.	%Cumpl	Prog.	Realiz.	%Cumpl	Prog.	Realiz.	%Cumpl	Prog.	Realiz.	%Cumpl	Prog.	Realiz.	%Cumpl	Prog.	Realiz.	%Cumpl	Prog.	Realiz.	%Cumpl	Prog.	Realiz.	%Cumpl	Prog.	Realiz.	%Cumpl	Prog.	Realiz.	%Cumpl
Servicios Finales																														
Egresos Hospitalarios																														
Especialidades Básicas																														
Cirugía	83	95	114%	83	79	95%	83	84	101%	83	67	81%	83	89	107%	83	80	96%	83	90	108%	83	83	100%	83	93	112%	747	760	102%
Ginecología	16	10	63%	16	9	56%	16	11	69%	16	6	38%	16	9	56%	16	12	75%	16	11	69%	16	9	56%	16	14	88%	144	91	63%
Medicina Interna	141	154	109%	141	122	87%	141	150	106%	141	143	101%	141	189	134%	141	154	109%	141	182	129%	141	158	112%	141	162	115%	1,269	1,414	111%
Obstetricia	166	154	93%	166	144	87%	166	153	92%	166	131	79%	166	142	86%	166	132	80%	166	145	87%	166	155	93%	166	167	101%	1,494	1,323	89%
Pediatría	83	69	83%	83	79	95%	83	72	87%	83	78	94%	83	80	96%	83	74	89%	83	127	153%	83	109	131%	83	93	112%	747	781	105%
Sub Especialidades																														
Sub Especialidades de Cirugía																														
Ortopedia / Traumatología	41	25	61%	41	28	68%	41	49	120%	41	39	95%	41	46	112%	41	39	95%	41	40	98%	41	38	93%	41	41	100%	369	345	93%
Sub Especialidades de Pediatría																														
Neonatología	41	45	110%	41	39	95%	41	36	88%	41	33	80%	41	37	90%	41	28	68%	41	37	90%	41	38	93%	41	42	102%	369	335	91%

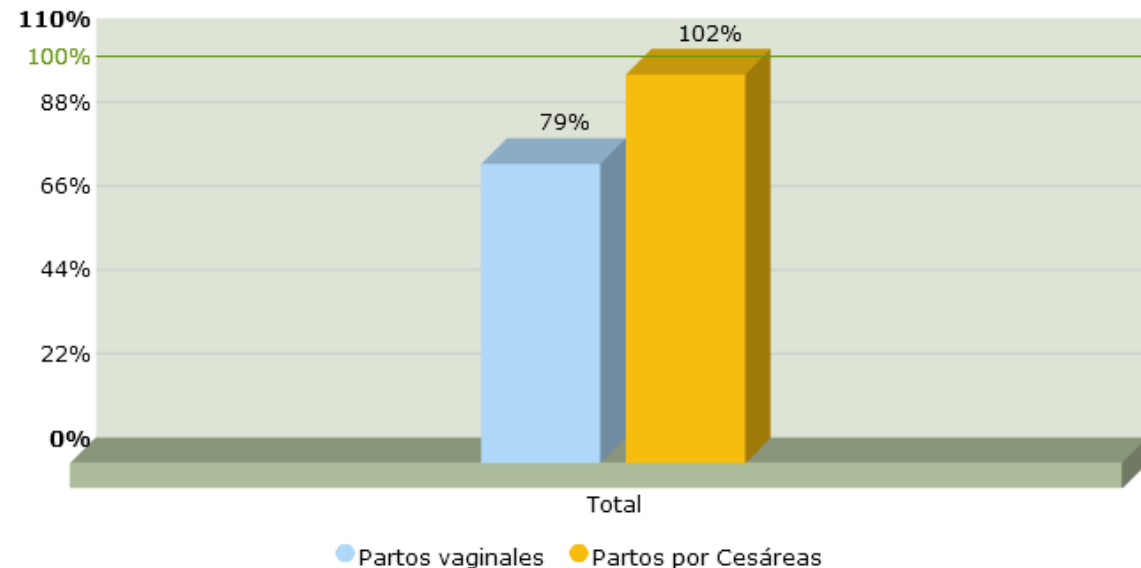
Los egresos han incrementado en referencia al año 2018, en un 11.58% más egresos (564 egresos más según SPME). Hubo un incremento de neumonías del 76.97% egresos más que en 2018, producto de la epidemia; la epidemia de diarreas en el país se evidenció por un incremento de los egresos del 22.2% con respecto al 2018 con 40 egresos más. También se ha observado incremento de casos de sospechas de dengue con un 23.14% más casos del 2018.

Se evaluó la cantidad de camas para hospitalización, con cambios en camas no censables que pasan a ser 12.

Atención de partos Enero – Septiembre 2019

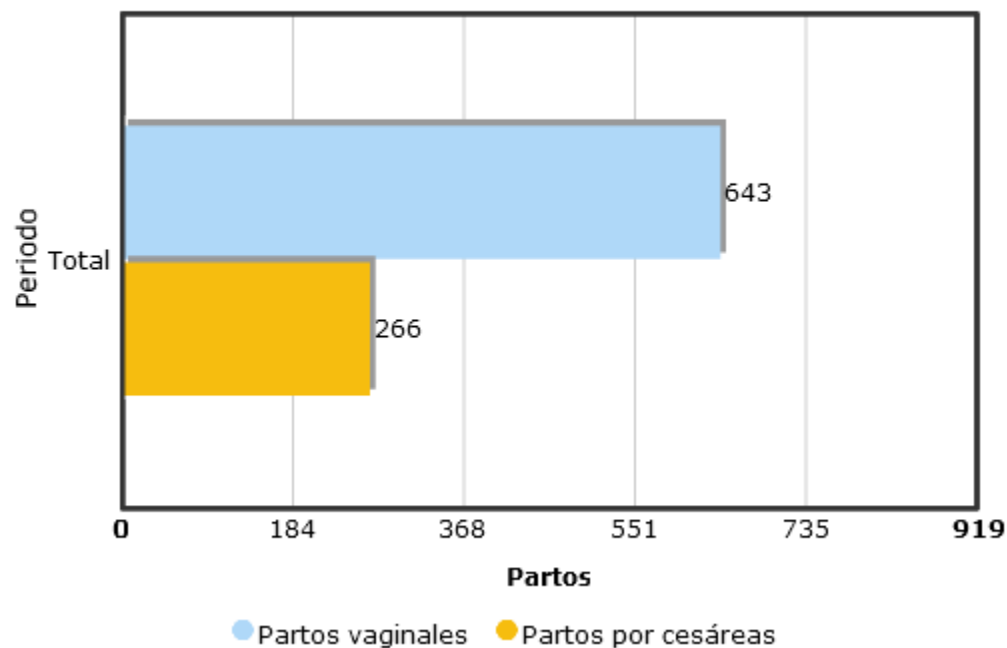
Actividades Hospitalarias	Total		
	Prog.	Realiz.	% Cumpl.
Partos			
Partos vaginales	819	643	79%
Partos por Cesáreas	261	266	102%
Total	1,080	909	84%

- Un total de 909 partos se han atendido de enero a septiembre del 2019, 134 menos que en el 2018 en el mismo periodo (1043 partos).
- Se realizaron evaluaciones por parte de jefe de gineco-obstetricia encontrándose cesáreas que no se pueden evitar.
- Hay una disminución del 2.9% en cesáreas realizadas con respecto a 2018 (274).

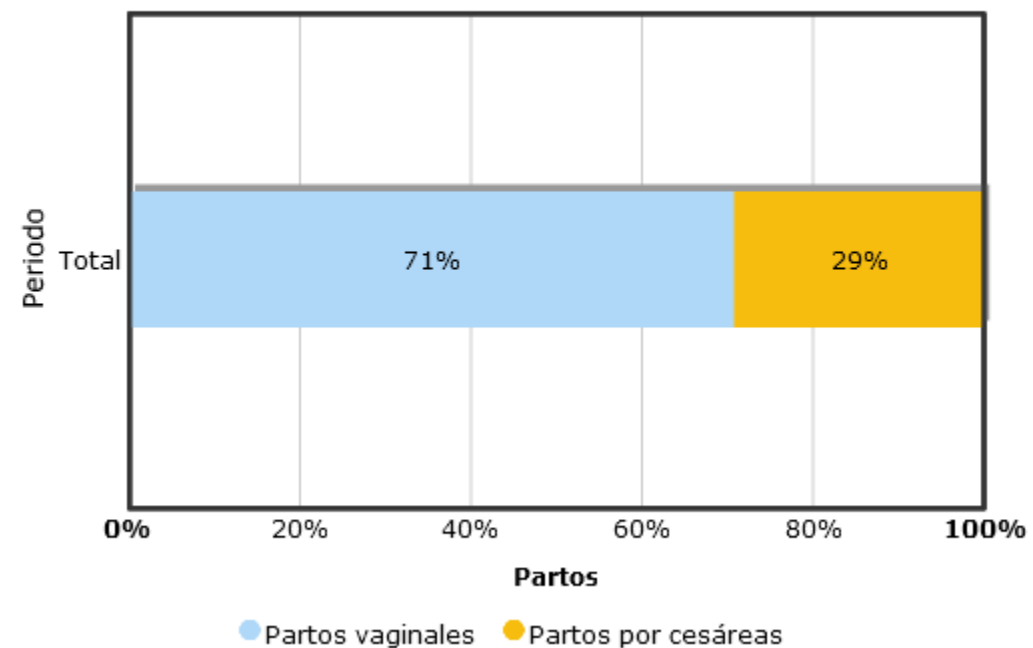


Atención de partos Enero – Septiembre 2019

Cantidad de partos vaginales y cesáreas

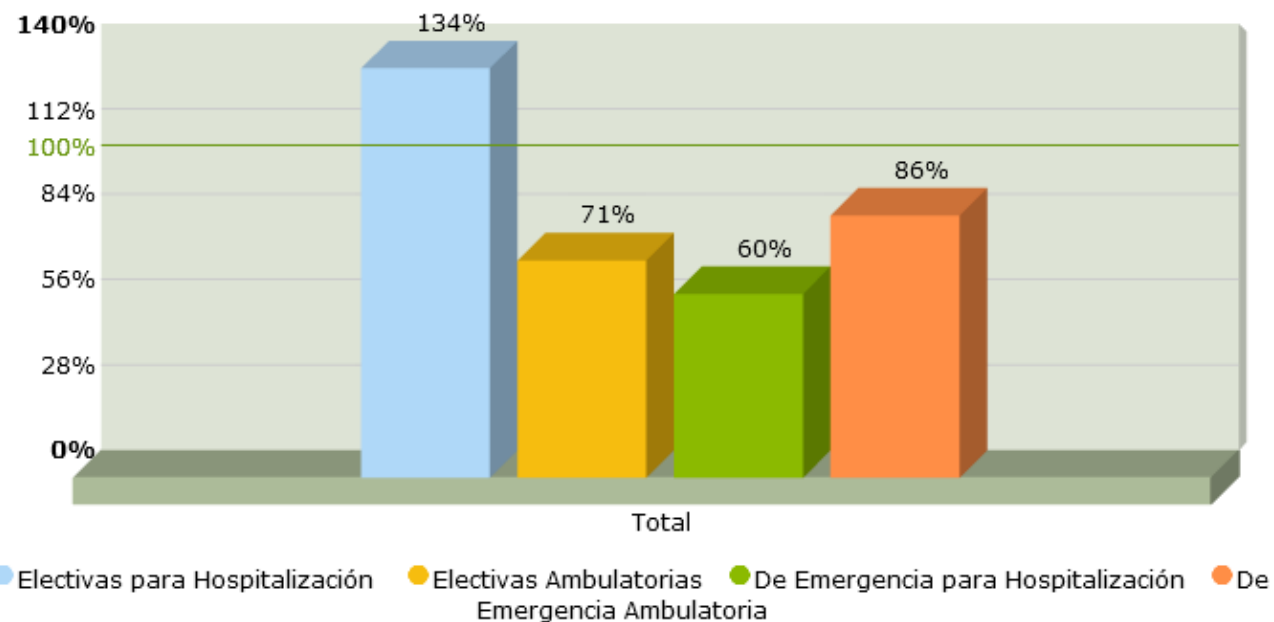


Porcentaje de partos vaginales y cesáreas



Cirugía mayor Enero – Septiembre 2019

Actividades	Enero			Febrero			Marzo			Abril			Mayo			Junio			Julio			Agosto			Septiembre			Total		
	Prog.	Realiz.	%Cumpl.	Prog.	Realiz.	%Cumpl.	Prog.	Realiz.	%Cumpl.	Prog.	Realiz.	%Cumpl.	Prog.	Realiz.	%Cumpl.	Prog.	Realiz.	%Cumpl.	Prog.	Realiz.	%Cumpl.	Prog.	Realiz.	%Cumpl.	Prog.	Realiz.	%Cumpl.	Prog.	Realiz.	%Cumpl.
Servicios Finales																														
Cirugía Mayor																														
Electivas para Hospitalización	75	97	129%	75	104	139%	75	100	133%	75	89	119%	75	106	141%	75	86	115%	75	111	148%	75	100	133%	75	114	152%	675	907	134%
Electivas Ambulatorias	41	34	83%	41	27	66%	41	19	46%	41	17	41%	41	25	61%	41	31	76%	41	50	122%	41	24	59%	41	36	88%	369	263	71%
De Emergencia para Hospitalización	75	50	67%	75	36	48%	75	45	60%	75	50	67%	75	51	68%	75	43	57%	75	52	69%	75	36	48%	75	44	59%	675	407	60%
De Emergencia Ambulatoria	12	9	75%	12	12	100%	12	16	133%	12	11	92%	12	10	83%	12	9	75%	12	11	92%	12	6	50%	12	9	75%	108	93	86%

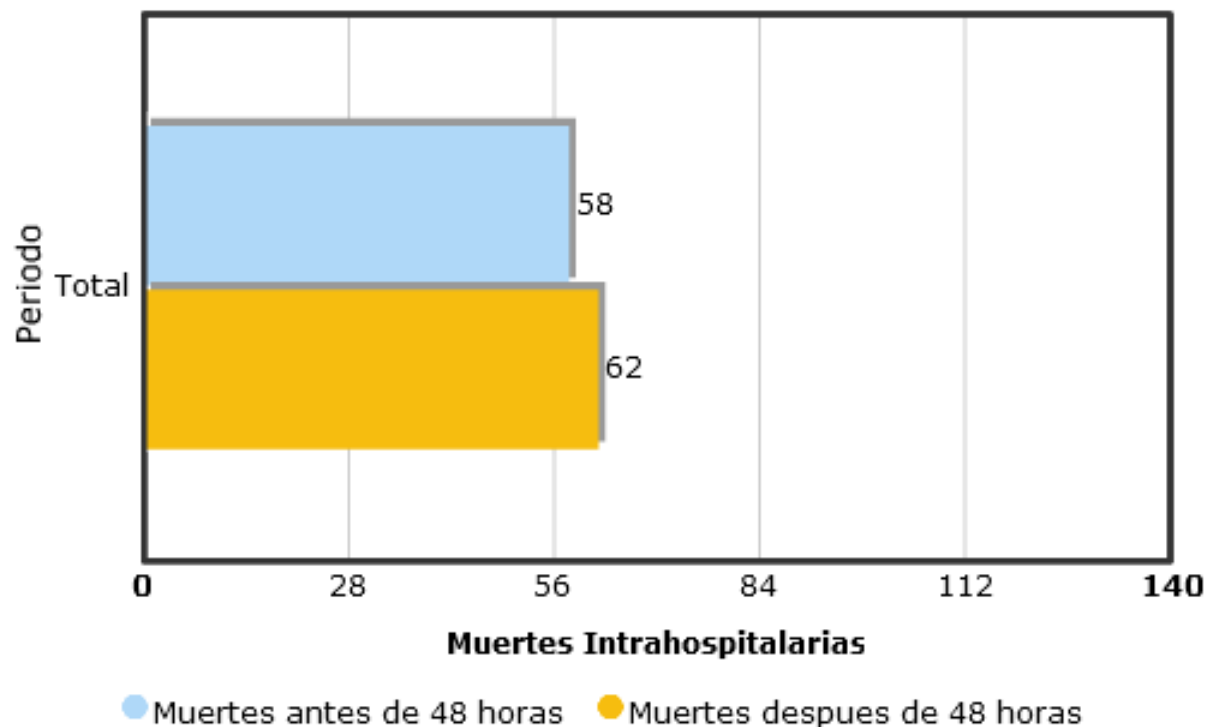


Cirugía mayor Enero – Septiembre 2019

- **Cirugía mayor electiva ambulatoria:** la meta programada fue cumplida en un 71%, debido a permisos por incapacidad médica de cirujano, la inasistencia de los pacientes programados.
- **Cirugía mayor para hospitalización** tanto de emergencia como la ambulatoria se vio afectada por la demanda de pacientes. Suspensión de cirugías es afectada por falta de egreso de pacientes ya programados. Problemas mecánicos de ascensores que impedían el traslado de pacientes de sala de operaciones a sus respectivos áreas de servicios. Además, hubo suspensión de cirugías por cirugías de emergencia.

Muertes intrahospitalarias Enero – Septiembre 2019

Cantidad de muertes intrahospitalarias
antes/despues de las 48 horas



La mortalidad ha incrementado un 50% en comparación al 2018 en el mismo periodo.

De la mortalidad antes de las 48 horas (58) un 46.5% corresponden en a pacientes de la emergencia.

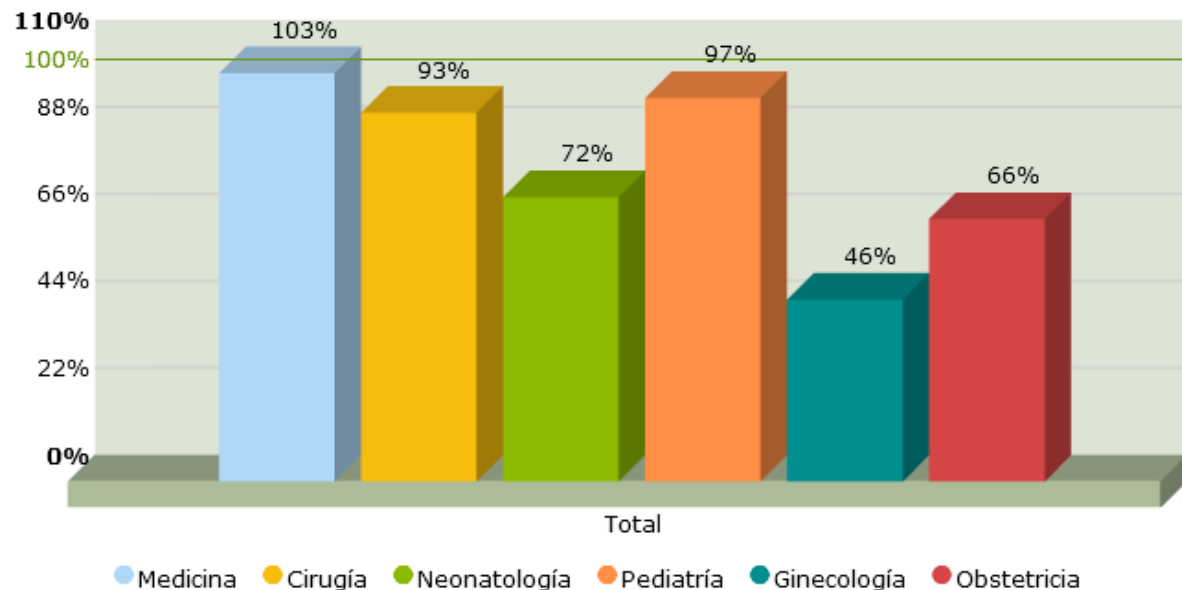
La mortalidad después de 48h (62) corresponden en un 96.8% al servicio de medicina interna, especialmente de pacientes mayores de 60 años con mas de una comorbilidad; otro 3.22% corresponden al servicio de cirugía.

Se evidenció la mortalidad de un neonato por neumonía congénita.

No muertes maternas.

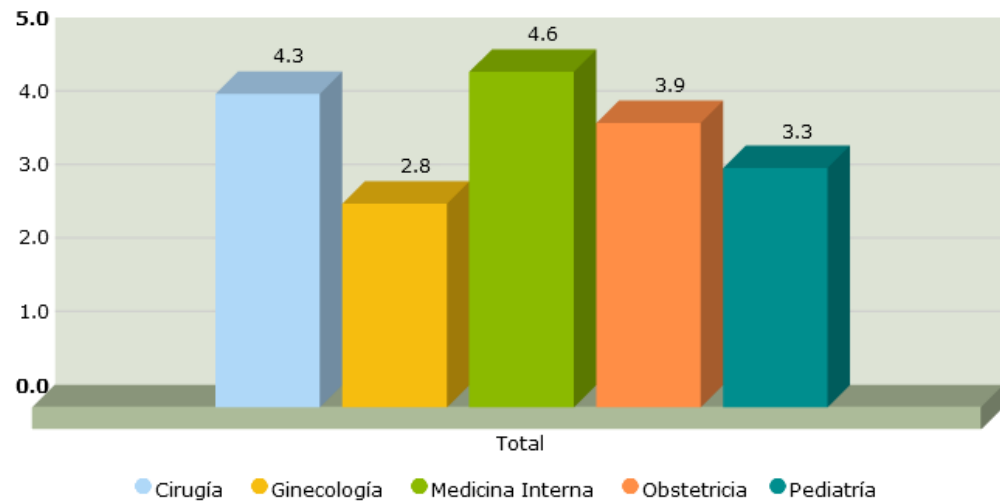
Ocupación Enero – Septiembre 2019

Especialidades	Enero	Febrero	Marzo	Abril	Mayo	Junio	Julio	Agosto	Septiembre	Total		
	%Ocup.	%Ocup.	%Ocup.	%Ocup.	%Ocup.	%Ocup.	%Ocup.	%Ocup.	%Ocup.	Días cama ocupados	Días cama disponible	%Ocup.
Medicina	97%	92%	99%	96%	112%	113%	105%	105%	110%	6,483	6,279	103%
Cirugía	89%	84%	100%	65%	91%	93%	94%	99%	121%	5,852	6,279	93%
Neonatología	73%	69%	65%	78%	69%	51%	88%	78%	75%	1,374	1,911	72%
Pediatría	74%	96%	79%	82%	76%	103%	124%	141%	97%	2,911	3,003	97%
Ginecología	45%	38%	53%	43%	50%	37%	47%	42%	58%	251	546	46%
Obstetricia	68%	66%	62%	70%	73%	58%	63%	69%	68%	5,071	7,644	66%
Total	81%	80%	82%	77%	86%	85%	89%	94%	95%	21,942	25,662	86%



- Ocupación afectado por la demanda, el promedio general de enero a septiembre de 2019 fue del 86% de ocupación.
- De los servicios más afectados fue el de ginecología, especialmente por la suspensión de cirugías.

Estancia Enero – Septiembre 2019



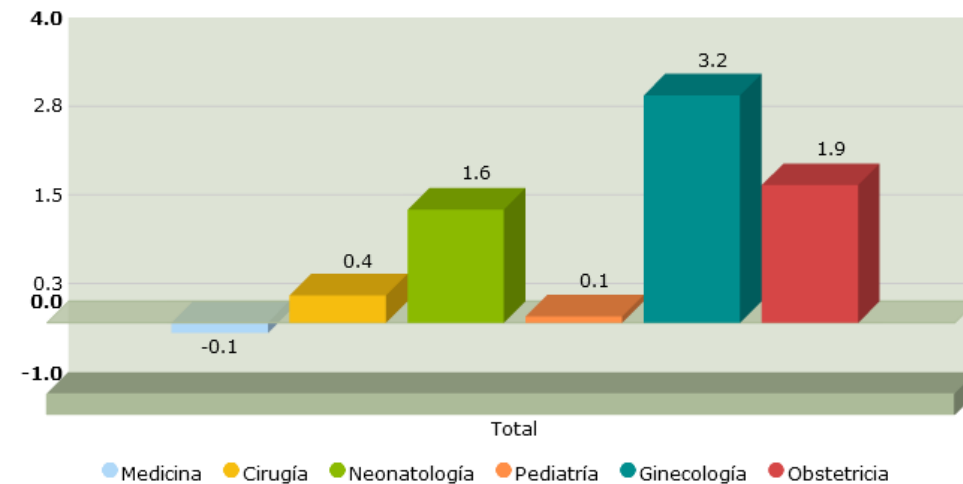
Actividades Hospitalarias	Total		
	Días cama ocupados	Egresos	Prom. días estancia
Egresos Hospitalarios			
Especialidades Básicas			
Cirugía	3,242	760	4.3
Ginecología	252	91	2.8
Medicina Interna	6,455	1,414	4.6
Obstetricia	5,120	1,323	3.9
Pediatría	2,542	781	3.3
Total	17,611	4,369	4

Actividades Hospitalarias	Total		
	Días cama ocupados	Egresos	Prom. días estancia
Egresos Hospitalarios			
Sub Especialidades			
Sub Especialidades de Cirugía			
Ortopedia / Traumatología	2,685	345	7.8
Total	2,685	345	7.8

Actividades Hospitalarias	Total		
	Días cama ocupados	Egresos	Prom. días estancia
Egresos Hospitalarios			
Sub Especialidades			
Sub Especialidades de Pediatría			
Cirugía Pediatrica	502	217	2.3
Neonatología	1,399	335	4.2
Total	1,901	552	3.4

Índice de sustitución Enero – Septiembre 2019

Especialidades	Total			Interv. tiempo de sustitución
	Días cama disponible	Días cama ocupados	Ingresos	
Medicina	6,279	6,483	1,451	-0.14
Cirugía	6,279	5,852	1,108	0.39
Neonatología	1,911	1,374	336	1.6
Pediatría	3,003	2,911	1,001	0.09
Ginecología	546	251	92	3.21
Obstetricia	7,644	5,071	1,325	1.94
Total	25,662	21,942	5,313	0.7



- El intervalo de sustitución permaneció entre -0.14 y 3.21 afectado en ginecología por la suspensión de procedimientos y en medicina interna por el incremento de egresos. El periodo de estancia de las especialidades básicas permanece similar que el del 2018 en el mismo periodo.

Monitoreo de Servicios Enero – Septiembre 2019

Actividades	Enero			Febrero			Marzo			Abril			Mayo			Junio			Julio			Agosto			Septiembre			Total		
	Prog.	Realiz.	%Cumpl.	Prog.	Realiz.	%Cumpl.	Prog.	Realiz.	%Cumpl.	Prog.	Realiz.	%Cumpl.	Prog.	Realiz.	%Cumpl.	Prog.	Realiz.	%Cumpl.	Prog.	Realiz.	%Cumpl.	Prog.	Realiz.	%Cumpl.	Prog.	Realiz.	%Cumpl.	Prog.	Realiz.	%Cumpl.
Servicios Intermedios																														
Diagnostico																														
Imagenología																														
Radiografías	1,333	1,483	111%	1,333	1,356	102%	1,333	1,495	112%	1,333	1,312	98%	1,333	1,573	118%	1,333	1,471	110%	1,333	1,666	125%	1,333	1,535	115%	1,333	1,523	114%	11,997	13,414	112%
Ultrasonografías	500	574	115%	500	472	94%	500	550	110%	500	461	92%	500	769	154%	500	585	117%	500	735	147%	500	708	142%	500	734	147%	4,500	5,588	124%
Otros Procedimientos Diagnósticos																														
Colposcopias	41	33	80%	41	27	66%	41	36	88%	41	18	44%	41	40	98%	41	37	90%	41	31	76%	41	22	54%	41	36	88%	369	280	76%
Electrocardiogramas	333	230	69%	333	364	109%	333	347	104%	333	294	88%	333	415	125%	333	309	93%	333	291	87%	333	210	63%	333	418	126%	2,997	2,878	96%
Espirometrías	83	65	78%	83	79	95%	83	96	116%	83	90	108%	83	83	100%	83	80	96%	83	83	100%	83	119	143%	83	99	119%	747	794	106%
Pruebas de HOLTERR	12	9	75%	12	13	108%	12	5	42%	12	6	50%	12	8	67%	12	7	58%	12	16	133%	12	11	92%	12	10	83%	108	85	79%
Tratamiento y Rehabilitación																														
Cirugía Menor	150	106	71%	150	115	77%	150	179	119%	150	125	83%	150	135	90%	150	114	76%	150	115	77%	150	142	95%	150	163	109%	1,350	1,194	88%
Conos Loop	0	4	ND	0	4	ND	0	3	ND	0	3	ND	0	2	ND	0	4	ND	0	2	ND	0	10	ND	0	4	ND	0	36	ND
Crioterapias	6	8	133%	6	4	67%	6	5	83%	6	6	100%	6	9	150%	6	3	50%	6	6	100%	6	3	50%	6	9	150%	54	53	98%
Fisioterapia (Total de sesiones brindadas)	1,250	1,056	84%	1,250	1,084	87%	1,250	1,178	94%	1,250	947	76%	1,250	1,057	85%	1,250	1,048	84%	1,250	1,421	114%	1,250	1,156	92%	1,250	1,365	109%	11,250	10,312	92%
Inhaloterapias	2,000	2,335	117%	2,000	1,776	89%	2,000	1,895	95%	2,000	2,131	107%	2,000	2,341	117%	2,000	1,988	99%	2,000	2,961	148%	2,000	3,665	183%	2,000	2,863	143%	18,000	21,955	122%
Receta Dispensada de Consulta Ambulatoria	16,666	14,093	85%	16,666	11,377	68%	16,666	9,626	58%	16,666	14,230	85%	16,666	14,238	85%	16,666	15,633	94%	16,666	16,386	98%	16,666	10,477	63%	16,666	11,217	67%	149,994	117,277	78%
Recetas Dispensadas de Hospitalización	5,416	6,503	120%	5,416	5,451	101%	5,416	5,739	106%	5,416	5,025	93%	5,416	6,162	114%	5,416	5,863	108%	5,416	5,651	104%	5,416	6,358	117%	5,416	7,569	140%	48,744	54,321	111%
Trabajo Social																														
Casos Atendidos	625	704	113%	625	553	88%	625	535	86%	625	560	90%	625	683	109%	625	600	96%	625	631	101%	625	557	89%	625	474	76%	5,625	5,297	94%

Monitoreo laboratorio Enero – Septiembre 2019

Actividades	Enero			Febrero			Marzo			Abril			Mayo			Junio			Julio			Agosto			Septiembre			Total		
	Prog.	Realiz.	%Cumpl.	Prog.	Realiz.	%Cumpl.	Prog.	Realiz.	%Cumpl.	Prog.	Realiz.	%Cumpl.	Prog.	Realiz.	%Cumpl.	Prog.	Realiz.	%Cumpl.	Prog.	Realiz.	%Cumpl.	Prog.	Realiz.	%Cumpl.	Prog.	Realiz.	%Cumpl.	Prog.	Realiz.	%Cumpl.
Servicios Intermedios																														
Diagnostico																														
Laboratorio Clínico y Banco de Sangre																														
Hematología																														
Consulta Externa	416	397	95%	416	433	104%	416	444	107%	416	506	122%	416	491	118%	416	525	126%	416	555	133%	416	450	108%	416	417	100%	3,744	4,218	113%
Hospitalización	1,041	1,221	117%	1,041	1,096	105%	1,041	1,192	115%	1,041	1,323	127%	1,041	1,347	129%	1,041	1,259	121%	1,041	1,492	143%	1,041	1,459	140%	1,041	1,412	136%	9,369	11,801	126%
Emergencia	975	970	99%	975	950	97%	975	1,093	112%	975	1,044	107%	975	1,024	105%	975	1,147	118%	975	1,215	125%	975	1,246	128%	975	1,119	115%	8,775	9,808	112%
Referido / Otros	241	232	96%	241	206	85%	241	206	85%	241	394	163%	241	347	144%	241	448	186%	241	432	179%	241	502	208%	241	504	209%	2,169	3,271	151%
Inmunología																														
Consulta Externa	29	26	90%	29	17	59%	29	4	14%	29	12	41%	29	14	48%	29	18	62%	29	26	90%	29	13	45%	29	20	69%	261	150	57%
Hospitalización	87	52	60%	87	97	111%	87	78	90%	87	109	125%	87	112	129%	87	104	120%	87	137	157%	87	85	98%	87	110	126%	783	884	113%
Emergencia	100	157	157%	100	70	70%	100	101	101%	100	94	94%	100	97	97%	100	105	105%	100	112	112%	100	99	99%	100	99	99%	900	934	104%
Referido / Otros	95	75	79%	95	55	58%	95	80	84%	95	107	113%	95	41	43%	95	63	66%	95	129	136%	95	89	94%	95	62	65%	855	701	82%
Bacteriología																														
Consulta Externa	183	212	116%	183	141	77%	183	259	142%	183	287	157%	183	357	195%	183	238	130%	183	315	172%	183	256	140%	183	294	161%	1,647	2,359	143%
Hospitalización	516	534	103%	516	819	159%	516	597	116%	516	724	140%	516	811	157%	516	711	138%	516	947	184%	516	632	122%	516	872	169%	4,644	6,647	143%
Emergencia	0	1	ND	0	7	ND	0	0	ND	0	1	ND	0	0	ND	0	0	ND	0	0	ND	0	0	ND	0	0	ND	0	9	ND
Referido / Otros	325	312	96%	325	265	82%	325	308	95%	325	383	118%	325	726	223%	325	361	111%	325	410	126%	325	422	130%	325	478	147%	2,925	3,665	125%

Monitoreo laboratorio Enero – Septiembre 2019

Actividades	Enero			Febrero			Marzo			Abril			Mayo			Junio			Julio			Agosto			Septiembre			Total		
	Prog.	Realiz.	%Cumpl	Prog.	Realiz.	%Cumpl	Prog.	Realiz.	%Cumpl	Prog.	Realiz.	%Cumpl	Prog.	Realiz.	%Cumpl	Prog.	Realiz.	%Cumpl	Prog.	Realiz.	%Cumpl	Prog.	Realiz.	%Cumpl	Prog.	Realiz.	%Cumpl	Prog.	Realiz.	%Cumpl
Servicios Intermedios																														
Diagnostico																														
Laboratorio Clínico y Banco de Sangre																														
Parasitología																														
Consulta Externa	37	30	81%	37	11	30%	37	10	27%	37	9	24%	37	15	41%	37	9	24%	37	26	70%	37	9	24%	37	10	27%	333	129	39%
Hospitalización	62	101	163%	62	51	82%	62	62	100%	62	74	119%	62	59	95%	62	89	144%	62	58	94%	62	55	89%	62	38	61%	558	587	105%
Emergencia	108	186	172%	108	113	105%	108	79	73%	108	106	98%	108	109	101%	108	160	148%	108	102	94%	108	69	64%	108	53	49%	972	977	101%
Referido / Otros	70	35	50%	70	32	46%	70	31	44%	70	24	34%	70	17	24%	70	48	69%	70	28	40%	70	35	50%	70	32	46%	630	282	45%
Bioquímica																														
Consulta Externa	3,100	3,230	104%	3,100	3,163	102%	3,100	2,486	80%	3,100	1,792	58%	3,100	2,979	96%	3,100	2,616	84%	3,100	2,271	73%	3,100	1,827	59%	3,100	1,973	64%	27,900	22,337	80%
Hospitalización	1,775	2,190	123%	1,775	1,758	99%	1,775	1,583	89%	1,775	1,624	91%	1,775	1,791	101%	1,775	1,674	94%	1,775	1,792	101%	1,775	2,142	121%	1,775	2,300	130%	15,975	16,854	106%
Emergencia	1,583	2,035	129%	1,583	1,829	116%	1,583	1,633	103%	1,583	1,509	95%	1,583	1,556	98%	1,583	1,718	109%	1,583	1,902	120%	1,583	1,801	114%	1,583	1,615	102%	14,247	15,598	109%
Referido / Otros	1,833	1,628	89%	1,833	1,552	85%	1,833	1,748	95%	1,833	1,497	82%	1,833	1,343	73%	1,833	1,649	90%	1,833	1,892	103%	1,833	1,886	103%	1,833	1,582	86%	16,497	14,777	90%
Urianálisis																														
Consulta Externa	158	145	92%	158	135	85%	158	139	88%	158	134	85%	158	148	94%	158	131	83%	158	175	111%	158	137	87%	158	130	82%	1,422	1,274	90%
Hospitalización	283	292	103%	283	259	92%	283	290	102%	283	283	100%	283	254	90%	283	205	72%	283	316	112%	283	299	106%	283	301	106%	2,547	2,499	98%
Emergencia	441	441	100%	441	376	85%	441	449	102%	441	439	100%	441	467	106%	441	526	119%	441	526	119%	441	427	97%	441	547	124%	3,969	4,198	106%
Referido / Otros	83	46	55%	83	57	69%	83	67	81%	83	40	48%	83	21	25%	83	29	35%	83	84	101%	83	78	94%	83	60	72%	747	482	65%

Monitoreo de servicios Enero – Septiembre 2019

- En servicios intermedios, la toma de colposcopia disminuyó debido a permisos del personal.
- La mayoría de procedimientos alcanzaron la meta, de acuerdo a la demanda de pacientes
- Las pruebas HOLTER disminuyeron debido a que uno de los aparatos estaba en reparación.
- En cuanto al laboratorio, hay un adecuado cumplimiento. Ha disminuido la demanda de pacientes referidos debido al incremento de captación de pacientes en primer nivel con los laboratorios aperturados.