

Boletín Epidemiológico Semana 13 (del 28 de Marzo al 03 de Abril 2021)

CONTENIDO:

- | | |
|---|---|
| 1. Resumen de eventos de notificación hasta SE 13/2021. | 7. Situación mundial del 2019-nCov (OMS) |
| 2. Alertas internacionales. | 8. Vigilancia centinela de influenza y otros virus respiratorios. |
| 3. Situación epidemiológica de dengue. | 9. Vigilancia centinela de rotavirus. |
| 4. Situación epidemiológica de zika y chikungunya. | 10. Enfermedad diarreica aguda. |
| 5. Infección respiratoria aguda. | 11. Fiebre tifoidea. |
| 6. Neumonías. | |

1

Resumen acumulado de eventos de notificación SE 01-13 de 2020-2021

No	Evento	Acumulado		Diferencia de casos	Diferencia (%)	
		SE 13	2020			2021
1	Casos sospechosos de dengue	38	2282	782	-1500	-66
2	Casos sospechosos de chikungunya	1	39	20	-19	-49
3	Casos sospechosos de Zika	0	84	31	-53	-63
4	Infección respiratoria aguda	5345	574193	213927	-360,266	-63
5	Neumonías	239	6553	4681	-1872	-29
6	Diarrea y gastroenteritis	1724	69826	59083	-10743	-15
7	Fiebre Tifoidea	6	349	176	-173	-50
8	Hepatitis Aguda A	0	125	30	-95	-76
9	Parotiditis Infecciosa	1	160	32	-128	-80
10	Enfermedad Febril Eruptiva	0	101	65	-36	-36
11	Paludismo Confirmado*		0		0	

* Casos importados para año 2021

Datos preliminares sobre la base del reporte de 965 unidades notificadoras (78%) del total (1,238).

Fuente: Actualización Regional, OPS/OMS

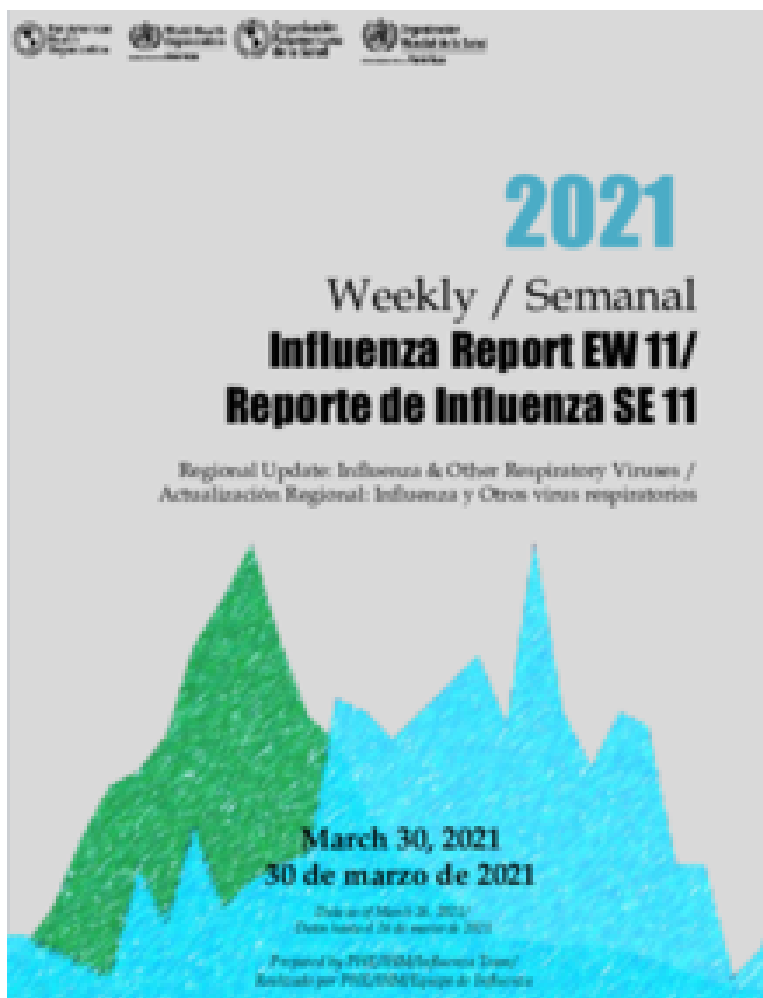
<https://www.paho.org/en/documents/regional-update-influenza-epidemiological-week-11-march-30-2021>

Distribución de virus de influenza por región, 2014 – 2020

Remítase al sitio Web: http://ais.paho.org/hip/viz/ed_flu.asp

Distribución de virus de sincicial respiratorio por región, 2014 – 2020

Remítase al sitio Web: http://ais.paho.org/hip/viz/ed_flu.asp



3 Situación Epidemiológica de dengue

En mis **manos** está

Destruir los criaderos del zancudo transmisor de Dengue, Chikunguya y Zika



Huevo



Larva



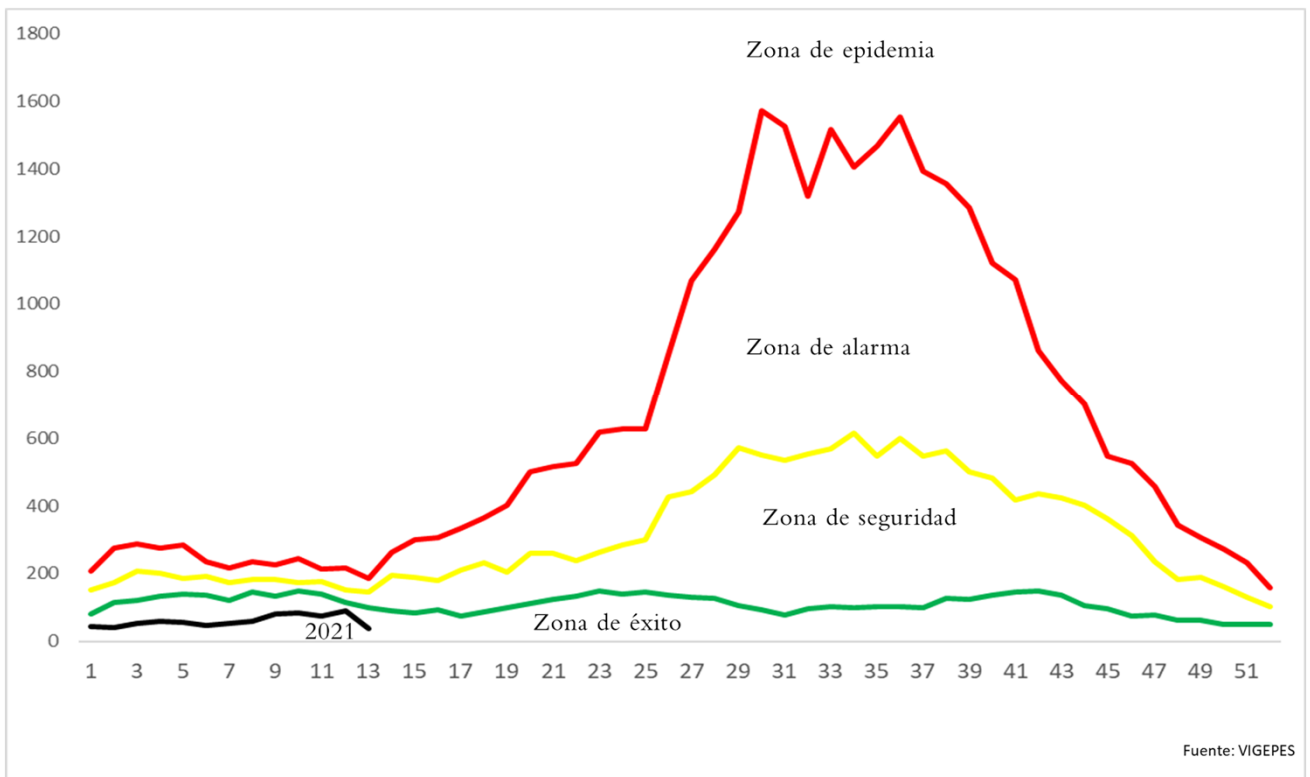
Pupa



Zancudo adulto

La fumigación sólo mata al zancudo adulto, pero no destruye los criaderos
En mi familia sí eliminamos los criaderos de zancudo

Corredor endémico casos sospechosos de Dengue, El Salvador SE 13/2021



Fuente: VIGEPES



Situación acumulada de Dengue, El Salvador SE01-13 de 2020-2021

	Año 2020	Año 2021	Diferencia de casos
Casos Sospechosos (SE 1-13)	2,282	782	-1,500
Casos probable de dengue (SE 1-13)	10	1	-9
Casos confirmados con y sin signo de alarma (SE 1-12)	2	1	-1
Casos confirmados dengue grave (SE 1-12)	17	0	-17
Total casos confirmados dengue (SE 1-12)	19	1	-18
Hospitalizaciones (SE 1-13)	558	113	-445
Fallecidos (SE 1-13)	1	0	-1

A la SE13 del 2021 se contabilizan 782 casos sospechosos, comparado con 2,282 casos en 2020.

Hasta la SE13 del 2021 se ha presentado 1 casos probable de dengue comparado con 10 casos para el mismo periodo de 2020.

Hasta la SE12 del 2021 se ha confirmado 1 caso y para el mismo periodo en 2020 se habían confirmado 19 casos. Por otro lado, se han reportado 113 hospitalizaciones en el 2021.

Casos probables y confirmados de dengue por grupos de edad, El Salvador 2021

Grupo de edad	Probable SE13	Confirmado SE12
<1 año	0	0
1-4 años	0	0
5-9 años	1	1
10-14 años	0	0
15-19 años	0	0
20-29 años	0	0
30-39 años	0	0
40-49 años	0	0
50-59 años	0	0
>60 años	0	0
	1	1



Casos probables y confirmados de dengue por departamento, El Salvador 2021

Departamento	Probable SE11	Confirmado SE10
Ahuachapán	0	0
Santa Ana	0	0
Sonsonate	0	0
Chalatenango	0	0
La Libertad	0	0
San Salvador	0	1
Cuscatlán	0	0
La Paz	0	0
Cabañas	0	0
San Vicente	0	0
Usulután	0	0
San Miguel	1	0
Morazán	0	0
La Unión	0	0
Otros países	0	0



FUENTE: VIGEPES

Resultados de muestras de casos sospechosos de dengue, El Salvador 2021

Tipo de Prueba	SE 13			SE 1-13		
	Pos	%pos	Total	Pos	%pos	Total
PCR	0	--	0	1	--	13
IGM	0	--	0	1	--	20
Total	0	0	0	2	--	33

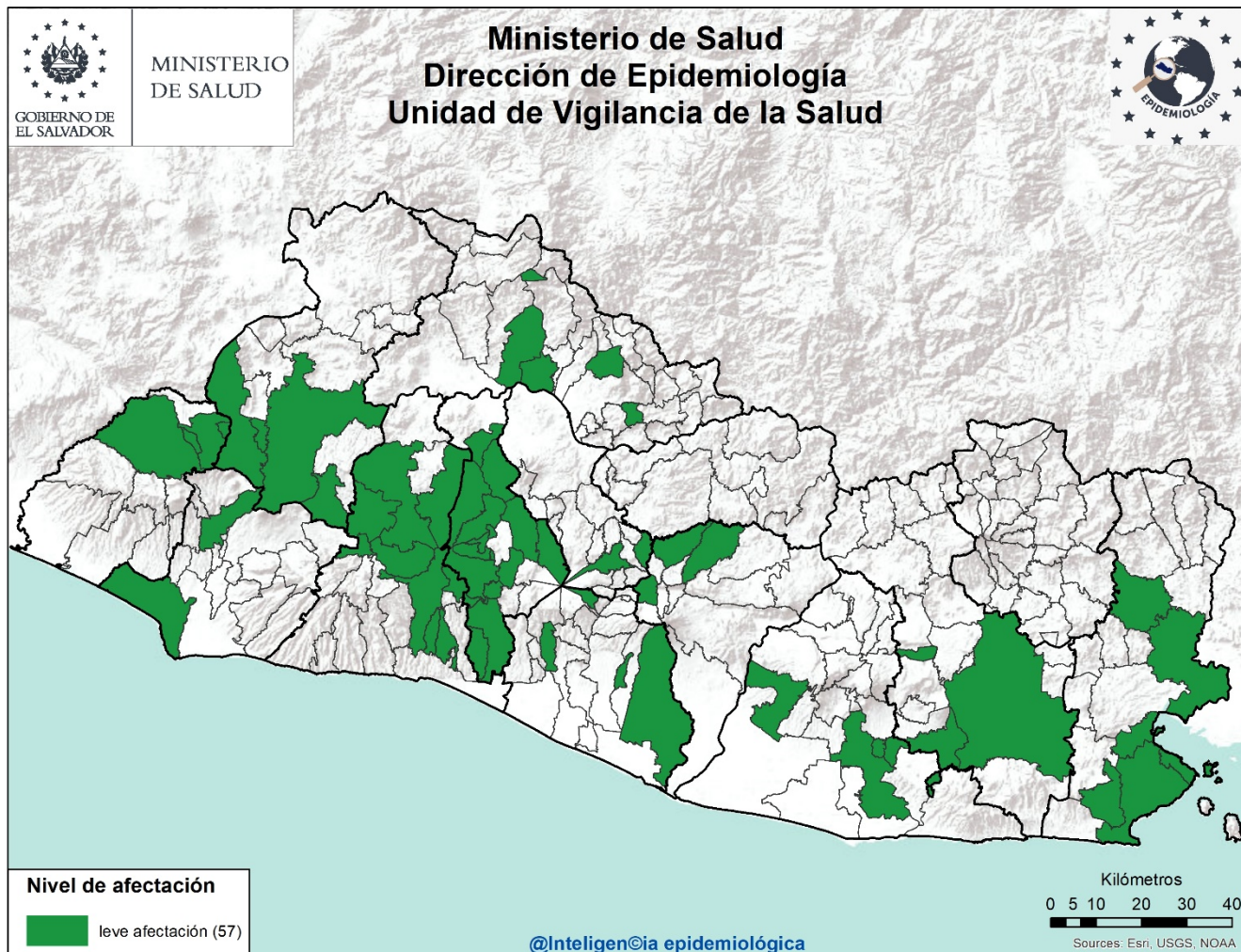


El total de muestras procesadas para dengue hasta la SE 13 fueron 33 con una positividad del 0%

Hasta la SE 13 se han procesado 13 muestras para PCR.

La positividad de muestras procesadas de IgM hasta la SE13 fue 0%

Estratificación de municipios con base a criterios epidemiológicos y entomológicos para dengue, El Salvador SE13, 2021.



Criterios epidemiológicos y entomológicos utilizados para cada uno de los 262 municipios representados en el presente mapa.

- Razón Estandarizada de Morbilidad (REM) de sospechosos de dengue (IC. 95%)
- REM de confirmados de dengue (IC. 95%)
- REM de sospechosos graves de dengue (IC. 95%)
- Porcentaje larvario de vivienda
- Porcentaje de viviendas no intervenidas (C,R,D)
- Densidad poblacional.

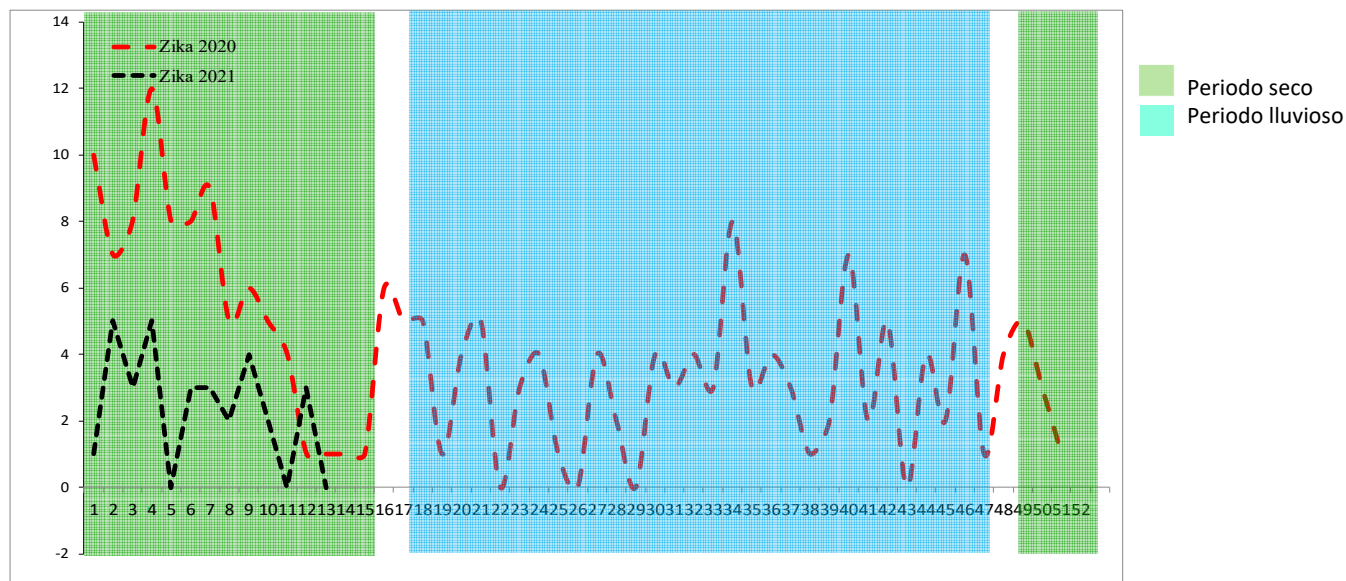
Sobre situación epidemiológica del mapa:

- Dengue se encuentra en zona de éxito en el corredor endémico.
- **No hay ningún municipio** con afectación grave o moderada en el territorio Salvadoreño.
- 57 municipios con niveles de afectación leve y 205 sin afectación estadísticamente significativa.

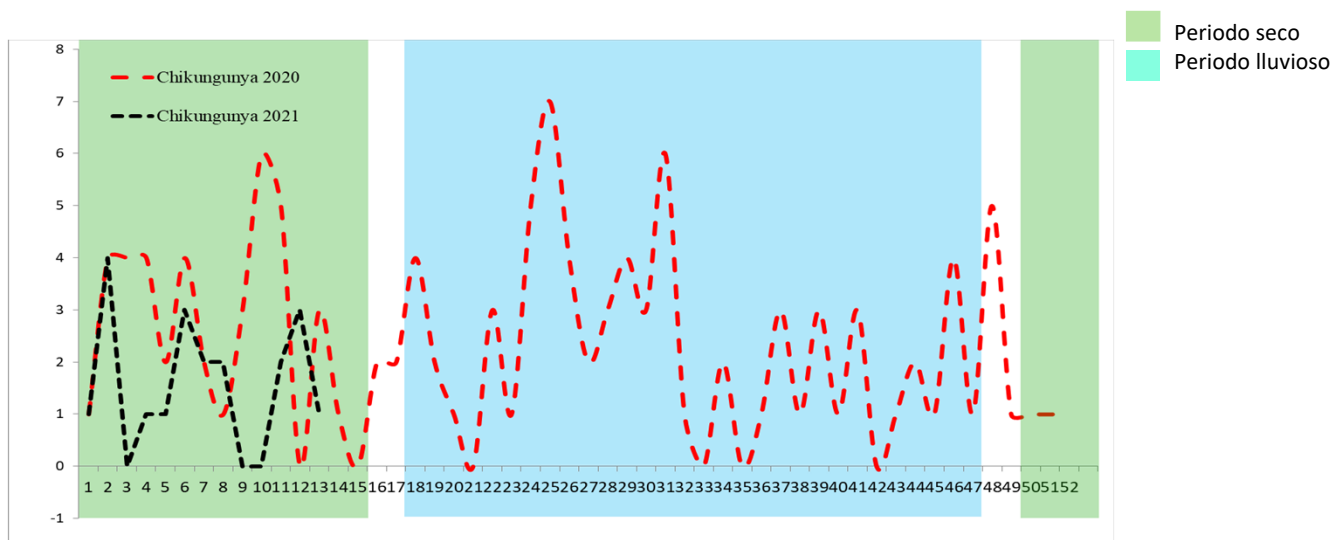


Situación epidemiológica de zika y chikungunya

Casos sospechosos de zika SE 01-13 de 2020 - 2021



Casos sospechosos de chikungunya SE 01-13 de 2020 - 2021



	Año 2020	Año 2021	Diferencia de casos	% de variación
Casos sospechosos Zika	84	31	-53	-63%
Fallecidos	0	0	0	0%
Casos sospechosos Chikungunya	39	20	-19	-49%
Fallecidos	0	0	0	0%

Fuente: VIGEPES



Casos con sospecha de zika y chikungunya por grupo de edad SE 01-13 de 2021

Grupos edad	Zika		Chikungunya	
	Casos	Tasa	Casos	Tasa
<1	18	16.6	0	0.0
1-4	1	0.2	3	0.7
5-9	1	0.2	0	0.0
10-19	1	0.1	4	0.3
20-29	6	0.4	5	0.4
30-39	2	0.2	4	0.4
40-49	2	0.3	3	0.4
50-59	0	0.0	1	0.2
>60	0	0.0	0	0.0
Total general	31	0.5	20	0.3

Casos con sospecha de zika y chikungunya por departamento SE 01-13 de 2021

Departamento	Zika		Chikungunya	
	casos	Tasa	casos	tasa
Ahuachapán	0	0.0	0	0.0
Santa Ana	3	0.5	0	0.0
Sonsonate	0	0.0	1	0.2
Chalatenango	2	0.9	4	1.9
La Libertad	2	0.2	1	0.1
San Salvador	8	0.4	4	0.2
Cuscatlán	2	0.7	2	0.7
La Paz	3	0.8	1	0.3
Cabañas	3	1.7	0	0.0
San Vicente	1	0.5	1	0.5
Usulután	1	0.3	1	0.3
San Miguel	2	0.4	3	0.6
Morazán	0	0.0	1	0.5
La Unión	4	1.4	1	0.4
Otros Países	0		0	
Total general	31	0.5	20	0.3

Fuente: VIGEPES



Casos con sospecha de Zika en embarazadas SE 01-13 de 2021

Departamento	casos
Ahuachapán	0
Santa Ana	0
Sonsonate	0
Chalatenango	0
La Libertad	0
San Salvador	0
Cuscatlán	0
La Paz	0
Cabañas	0
San Vicente	0
Usulután	0
San Miguel	2
Morazán	0
La Unión	0
Otros Países	0
Total general	2

Fuente: VIGEPES

En mis *manos* está

Protegerme del zika

Si sospecha o está embarazada:

- 1. Infórmese**

¿Qué es el zika?
Es una enfermedad causada por el virus del Zika que se transmite por la picadura del zancudo *Aedes aegypti*, el mismo que transmite el dengue y chikungunya.
- 2. Controle al zancudo transmisor**
 - Utilice ropa que cubra brazos y piernas, tales como camisa manga larga, pantalones, licras, medias y calcetines.
 - Use mosquitero.
 - Use repelentes recomendados por el Ministerio de Salud y aplíquelo en la piel.
 - Elimine criaderos de zancudos.
 - Aplique la *Untadita* y tape los recipientes donde almacena agua.
 - Otra opción para el control de larvas y cabezón del zancudo es el uso de peces pequeños (alevines).

Recuerde, si se encuentra en el primer trimestre de embarazo acuda a sus controles prenatales cuanto antes para prestar atención a su salud y a la de su futuro bebé.
- 3. Actúe**

Si presenta:

 - Sarpullido con picazón en la piel.
 - Enrojecimiento de los ojos sin pus.
 - Dolores de cabeza y coyuntura.

Es necesario que acuda a su Unidad Comunitaria de Salud Familiar más cercana y no se automedique.



Índice larvario de vivienda (IC) por departamento y porcentaje de criaderos detectados. SE 13 – 2021, El Salvador

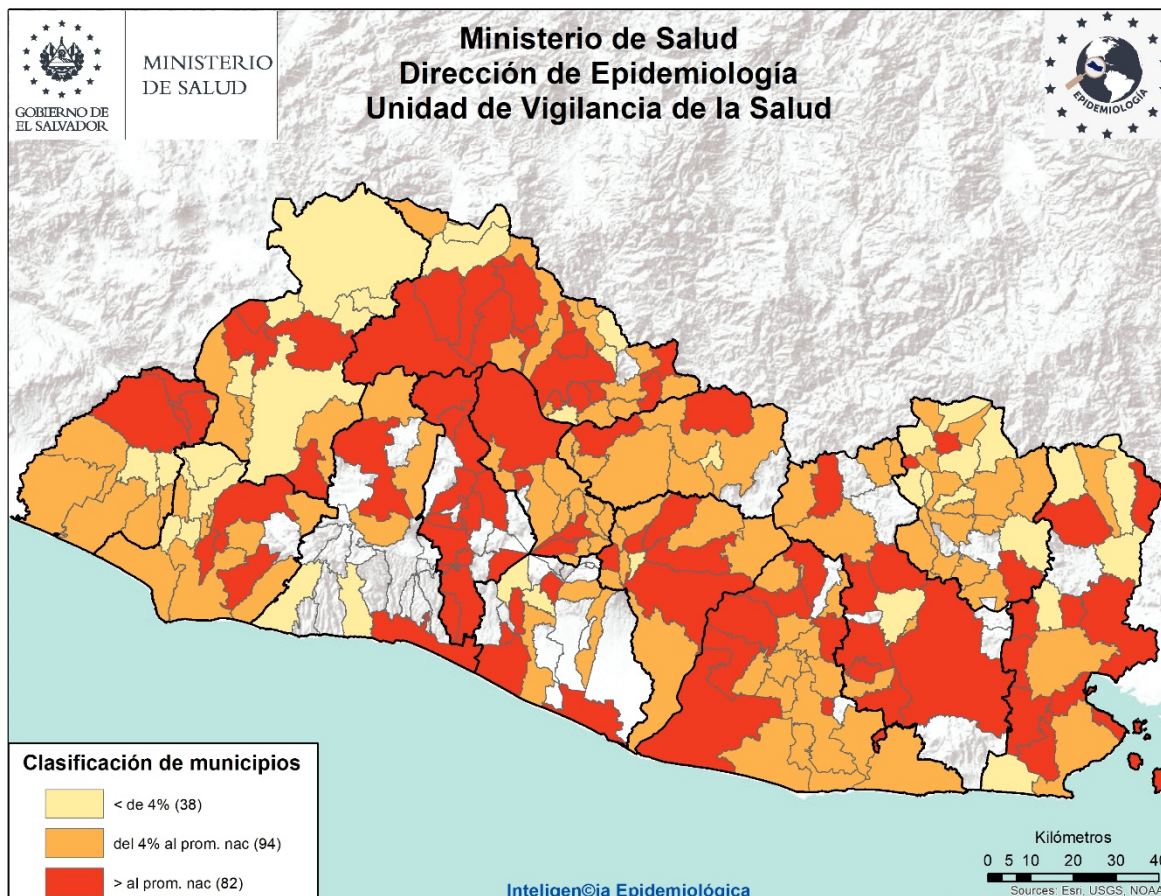
Departamento	IC
San Salvador	17
Sonsonate	14
San Miguel	13
Morazán	13
Chalatenango	10
San Vicente	7
Santa Ana	7
Cabañas	6
La Libertad	2
Nacional	9

Depósitos	Porcentaje
Útiles	84
Inservibles	15
Naturales	0
Llantas	1



164 municipios sin información

Estratificación de municipios según índice larvario de vivienda, SE 13 2021, El Salvador



Actividades regulares de eliminación y control del vector que transmite el Dengue, Chikungunya y Zika SE 13– 2021

Se visitaron 7,130 viviendas, inspeccionando 5,319 (75%) realizando búsqueda tratamiento y eliminación de criaderos de zancudos; Población beneficiada 39,460 personas.

- En 4,319 viviendas se utilizó 319 Kg de larvicida granulado al 1% y en el resto ya tenían aplicación de larvicida, BTI, lavado de los depósitos, tapado, embrocado, eliminado o peces como control biológico de las larvas de zancudos.
- Entre las medidas observadas y realizadas, se encontró que de 26,471 depósitos inspeccionados; 195 con peces (3%), 17,906 abatizados, lavados, tapados entre otros (75%) y 290 inservibles eliminados (22%)
- Se fumigaron 1,919 viviendas y 67 áreas colectivas (Centros educativos, iglesias, instalaciones de instituciones entre otros)
- 8 Controles de foco con medidas integrales. (Búsqueda tratamiento o eliminación de criaderos de zancudos, búsqueda activa de febriles, entrevistas educativas sobre el control y eliminación de criaderos, fumigación intra y peridomiciliar en un radio de 100 metros.
- 129 Áreas colectivas tratadas con medidas integrales de búsqueda tratamiento o eliminación de criaderos de zancudos. (Se utilizó 13 Kg. de larvicida al 1%)

Actividades de educación para la salud realizadas por personal de vectores

- 706 Charlas impartidas
- 2 horas de perifoneo
- 87 Material educativo entregado en las visitas (Hojas volantes, afiches entre otros)

Recurso Humano intersectorial participante 401

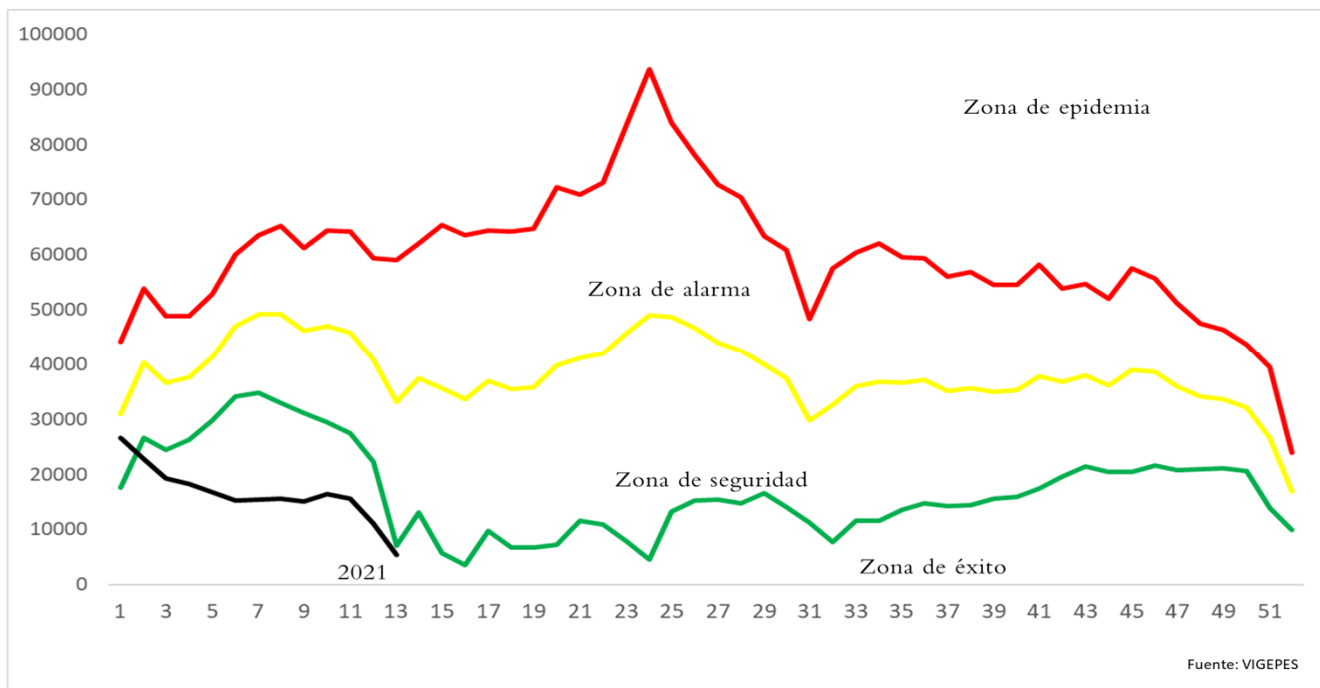
- 95% Ministerio de Salud, 5% otras Instituciones, voluntarios y líderes comunales.



Situación epidemiológica de las infecciones respiratorias agudas (IRA), El Salvador, SE 01-13 2021

➤ Comparando la tasa acumulada a la semana 13 del año 2021 (3,241 casos x100mil/hab.) con el mismo período del año 2020 (8,698 casos x100mil/hab.), se evidencia una diferencia de tasas de 5,457 casos x100mil/hab.

Corredor endémico IRAS, El Salvador SE 01- 13 de 2021



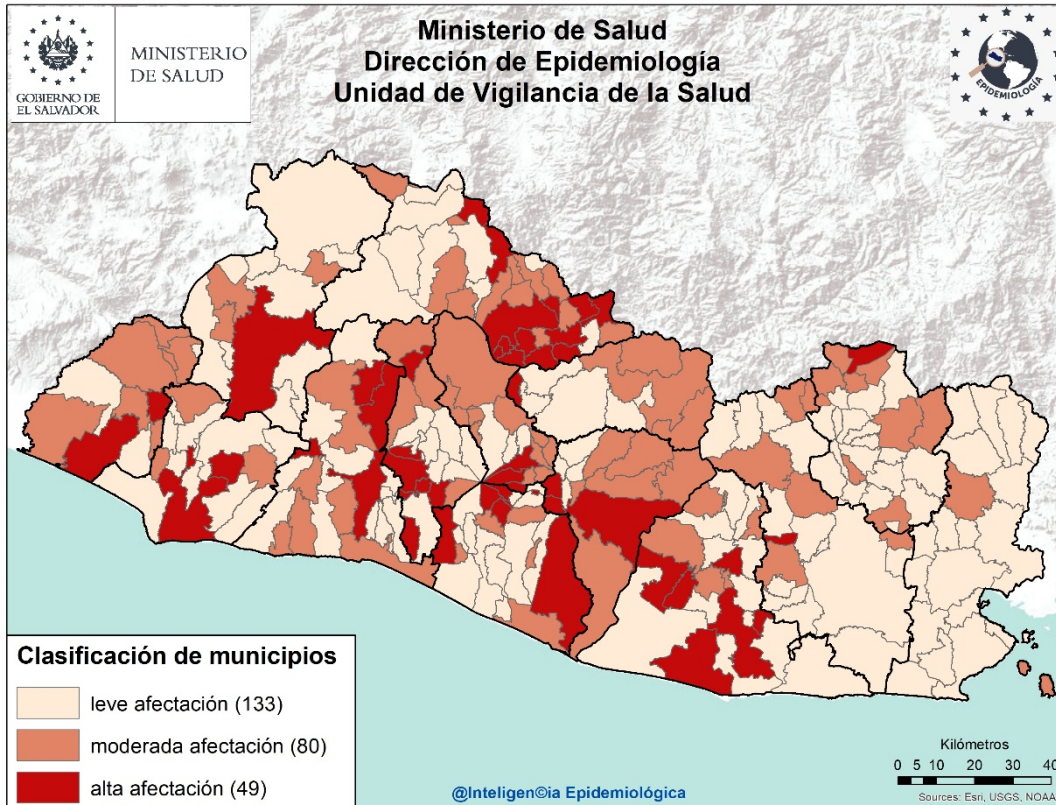
Casos y tasas por grupo de edad y departamento de IRAS, El Salvador, SE01-13 2021

Grupos de Edad	Total general	Tasa x 100,000
< 1	12,680	10,261
1-4	27,837	5,644
5-9	17,906	2,974
10-19	14,533	1,259
20-29	44,959	3,551
30-39	33,754	3,727
40-49	26,751	3,707
50-59	19,057	3,385
> 60	16,450	2,132
Total general	213,927	3241

Departamentos	Total general	Tasa x 100,000
Ahuachapán	8,742	2,459
Santa Ana	14,901	2,418
Sonsonate	13,701	2,870
Chalatenango	6,682	3,142
La Libertad	28,224	3,486
San Salvador	83,932	4,763
Cuscatlán	6,451	2,251
La Paz	10,319	2,905
Cabañas	3,098	1,809
San Vicente	4,515	2,372
Usulután	10,429	2,697
San Miguel	13,594	2,719
Morazán	4,407	2,099
La Unión	4,932	1,842
Otros países		
Total general	213,927	3241



Estratificación de municipios con base razón estandarizada de morbilidad (RME. IC 95%) de infecciones respiratorias agudas, El Salvador SE 13 2021.



Listado de municipios con alta afectación por IRA

Departamento	Municipio
Ahuachapán	Apaneca
	Jujutla
Santa Ana	Santa Ana
Sonsonate	Caluco
	Sonsonate
La Libertad	Quezaltepeque
	Sacacoyo
	Santa Tecla
	San Matías
Chalatenango	Arcatao
	Azacualpa
	Chalatenango
	Las Vueltas
	Nueva Trinidad
	Potonico
	San Fernando
	San Francisco Lempa
	San Isidro Labrador
	San Luis del Carmen
	San Miguel de Mercedes
Dulce Nombre de María	
San José Cancasque	
San Salvador	Aguilares
	Mejicanos

Departamento	Municipio
San Salvador	Rosario de Mora
	San Marcos
	San Salvador
Cuscatlán	Santo Tomas
	Candelaria
	Cojutepeque
La Paz	Santa Cruz Analquito
	Mercedes La Ceiba
	Olocuilta
San Vicente	San Emigdio
	San Juan Tepezontes
	San Miguel Tepezontes
	Zacatecoluca
	Verapaz
Cabañas	Cinquera
Usulután	Puerto El Triunfo
	San Francisco Javier
	Ereguayquín
	San Agustín
	Santiago de María
San Miguel	Usulután
	Nueva Guadalupe
Morazán	Perquín



- Comparando la tasa acumulada a la semana 13 del año 2021 (71 casos x100mil/hab.) con el mismo período del año 2020 (99 casos x100mil/hab.), se evidencia una diferencia de tasas de 28 casos x100mil/hab.
- Del total de egresos por Neumonía, el 56% corresponden al sexo masculino; la mayor proporción de egresos se encuentra entre los mayores de 60 años (37%), seguido de los menores de 5 años (34%)
- La tasa de letalidad hospitalaria acumulada hasta la SE13 es mayor para el 2021 (14.0%) comparado con el año 2020 (7.8%); El 65% (122) de las muertes ocurren en el adulto mayor de 60 años de edad.
- De acuerdo a la tasa de incidencia por grupos de edad la tasa más alta se encuentra en los menores de 1 año (450 x 100,000 hab.), seguido por los adultos mayores de 60 años (193 x 100,000 hab.).

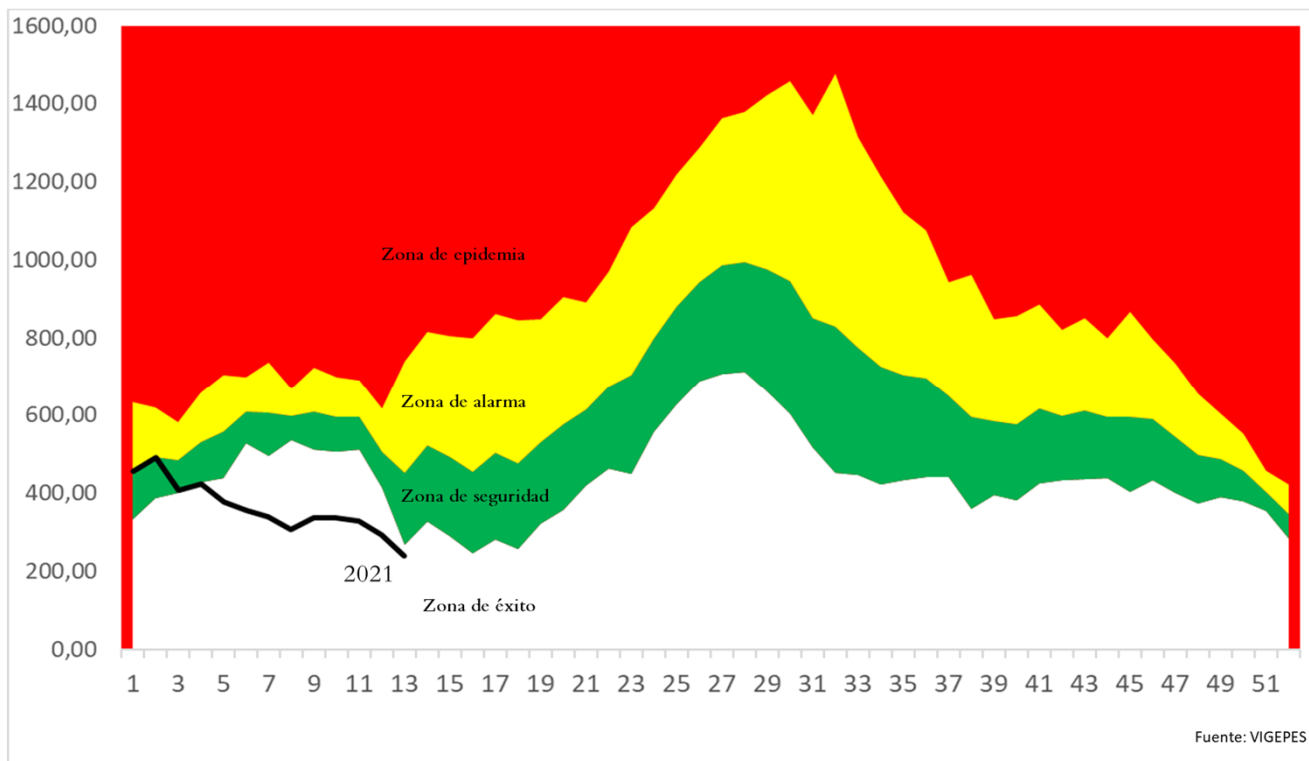
Letalidad acumulada por neumonía SE 01-13 de 2020 y 2021

Año	Egresos	Fallecidos	Letalidad (%)
2021	1,331	187	14.0%
2020	2,516	195	7.8%

• Fuente: SIMMOW

Situación epidemiológica de las Neumonías, El Salvador SE 01- 13 2021

Corredor endémico Neumonías, El Salvador SE 01- 13 de 2021



Casos y tasas por grupo de edad y departamento de neumonías, SE01-13 de 2021

Grupos de Edad	Total general	Tasa x 100,000
< 1	556	450
1-4	856	174
5-9	272	45
10-19	155	13
20-29	216	17
30-39	250	28
40-49	380	53
50-59	505	90
> 60	1,491	193
Total general	4,681	71

Departamentos	Total general	Tasa x 100,000
Ahuachapán	115	32
Santa Ana	706	115
Sonsonate	435	91
Chalatenango	91	43
La Libertad	245	30
San Salvador	1,423	81
Cuscatlán	164	57
La Paz	117	33
Cabañas	89	52
San Vicente	168	88
Usulután	313	81
San Miguel	488	98
Morazán	94	45
La Unión	233	87
Otros países		
Total general	4,681	71

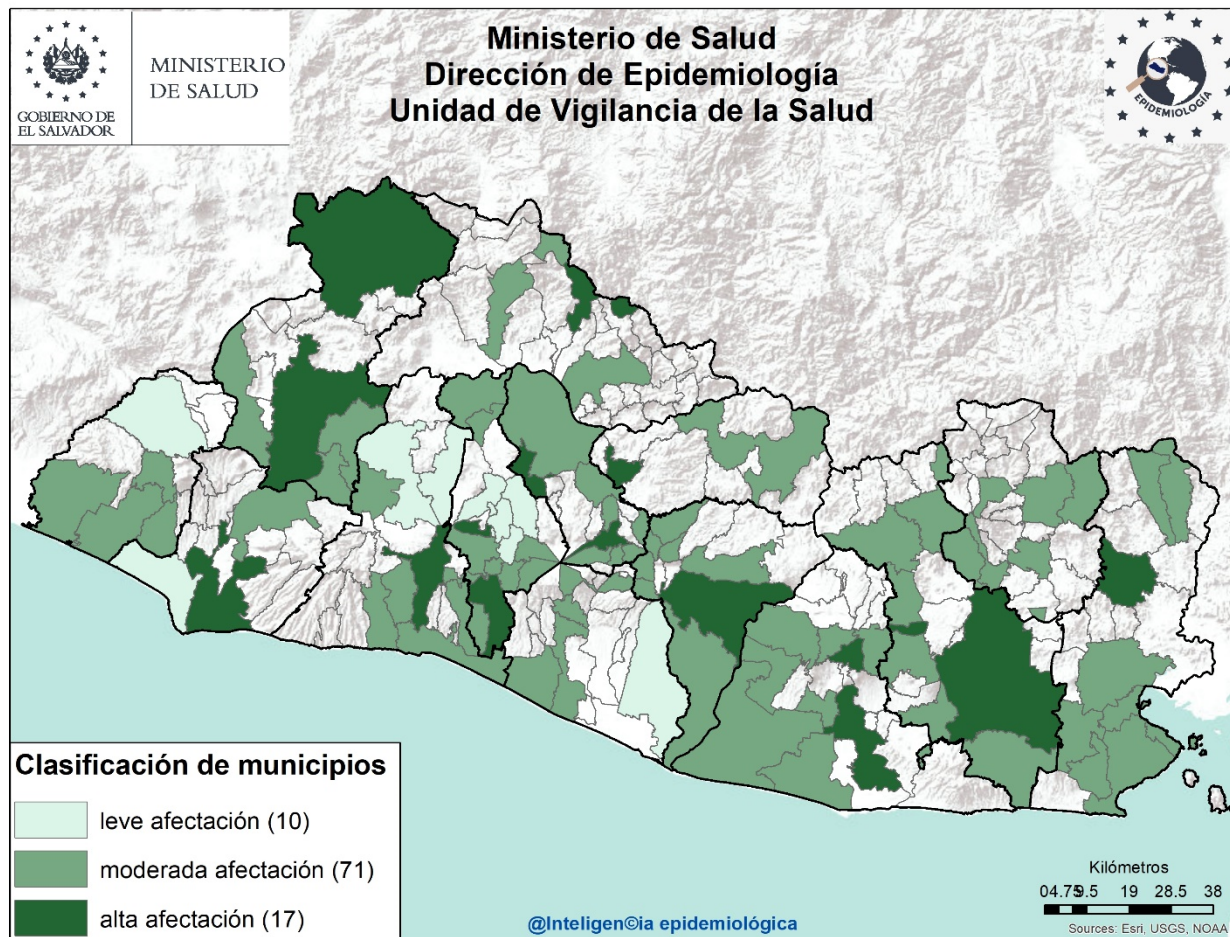
Fuente: Vigepes



Ministerio de Salud / Dirección de Epidemiología



Estratificación de municipios con base razón estandarizada de morbilidad (RME. IC 95%) de neumonías, El Salvador SE 13 2021.



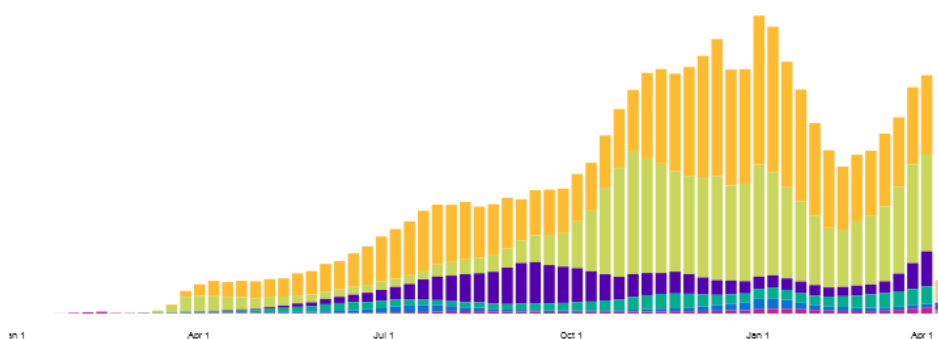
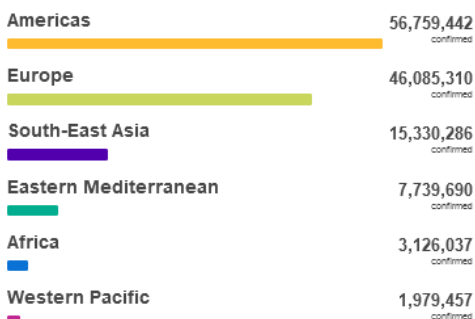
Listado de municipios con alta afectación por neumonías

Departamento	Municipio
Sonsonate	Sonsonate
Santa Ana	Santa Ana
	Metapán
La Libertad	Santa Tecla
	Mejicanos
	Panchimalco
Cuscatlán	Cojutepeque
	San José Guayabal
Cabañas	Tejutepeque
	San Vicente
San Vicente	San Vicente
	Usulután
Usulután	Santiago de María
	Usulután
San Miguel	Nueva Guadalupe
	San Miguel
La Unión	Santa Rosa de Lima



Situación mundial del 2019-nCov al 06 de abril de 2021

Curva epidémica casos confirmados de COVID-19 WHO Coronavirus Disease, 05 de abril de 2021 4.19pm CET



Source: World Health Organization
Data may be incomplete for the current day or week.

Casos Acumulados

131 020 967

Casos nuevos en las últimas 24 horas

561 783

Muertes Acumuladas

2 850 521

Muertes reportadas en las últimas 24 Horas

8 196

Letalidad

2.2%

Fuente: OMS, Reporte de Situación de la Enfermedad por Coronavirus 2019

Situación Centroamericana y Nacional

País	Fallecidos	Recuperados	Activos	Confirmados
Panamá	6,135	345,493	4,749	356,377
República Dominicana	3,351	214,512	38,572	254,435
Costa Rica	2,957	192,699	21,108	216,764
Guatemala	6,894	180,527	8,259	195,680
Honduras	4,640	73,308	112,530	190,478
El Salvador	2,030	62,340	1,121	65,491
Belice	317	12,090	49	12,456
Nicaragua	178	5,102	46	5,326

Fuente: SICA/CEPRENAC
covid19.gob.sv

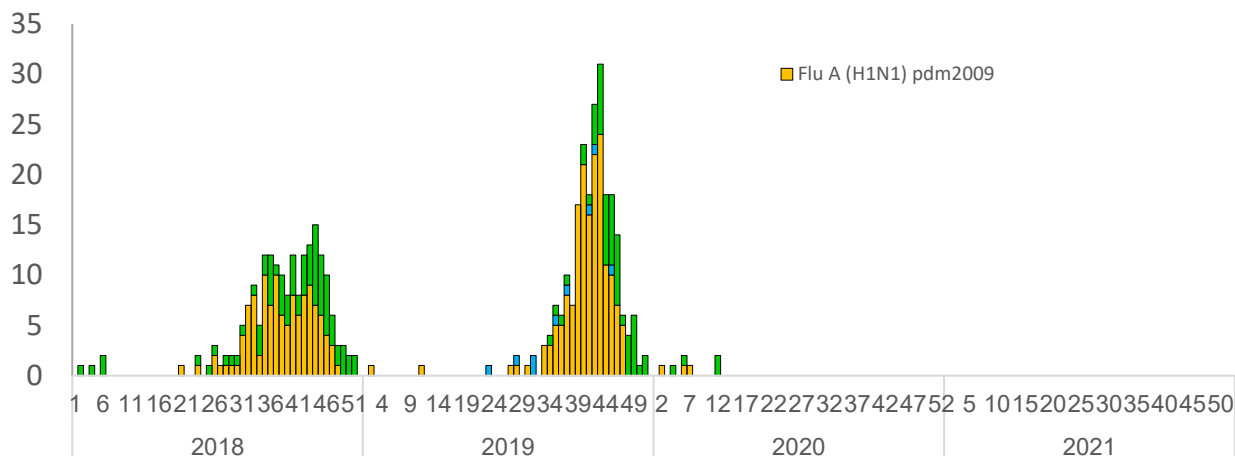
Al momento el tipo de transmisión en El Salvador, esta clasificada por la OMS, como "Local". Hay evidencia de circulación activa del virus en el territorio nacional.

Al 06 de Abril 2021 se reportan 65,491 casos Confirmados , 2,030 fallecidos y 62,340 recuperados/ covid19.Gob.sv 05/04/21 12.50 a.m.

Tasa de Letalidad Regional (Centro América y R. Dominicana): de 2%.



Vigilancia centinela de influenza y otros virus respiratorios El Salvador, SE 13 2021.



Vigilancia Laboratorial para virus respiratorios, Ministerio de Salud, El Salvador, SE 13 de 2021.

Resultados de Laboratorio	2020	2021	SE 13 2021
	Acumulado SE 13		
Total de muestras analizadas	757	51	0
Muestras positivas a virus respiratorios	47	5	0
Total de virus de influenza (A y B)	8	0	0
Influenza A (H1N1)pdm2009	3	0	0
Influenza A no sub-tipificado	0	0	0
Influenza A H3N2	0	0	0
Influenza B	5	0	0
Total de otros virus respiratorios	39	5	0
Parainfluenza	2	2	0
Virus Sincitial Respiratorio (VSR)	3	0	0
Adenovirus	34	3	0
Positividad acumulada para virus respiratorios	6.21%	9.8%	0%
Positividad acumulada para Influenza	1.06%	0%	0%
Positividad acumulada para VSR	0.40%	0%	0%

La positividad para virus respiratorios durante el período de semana 13 de este año es 9.8%, mayor a lo observado durante el mismo período del año pasado 6.21%;

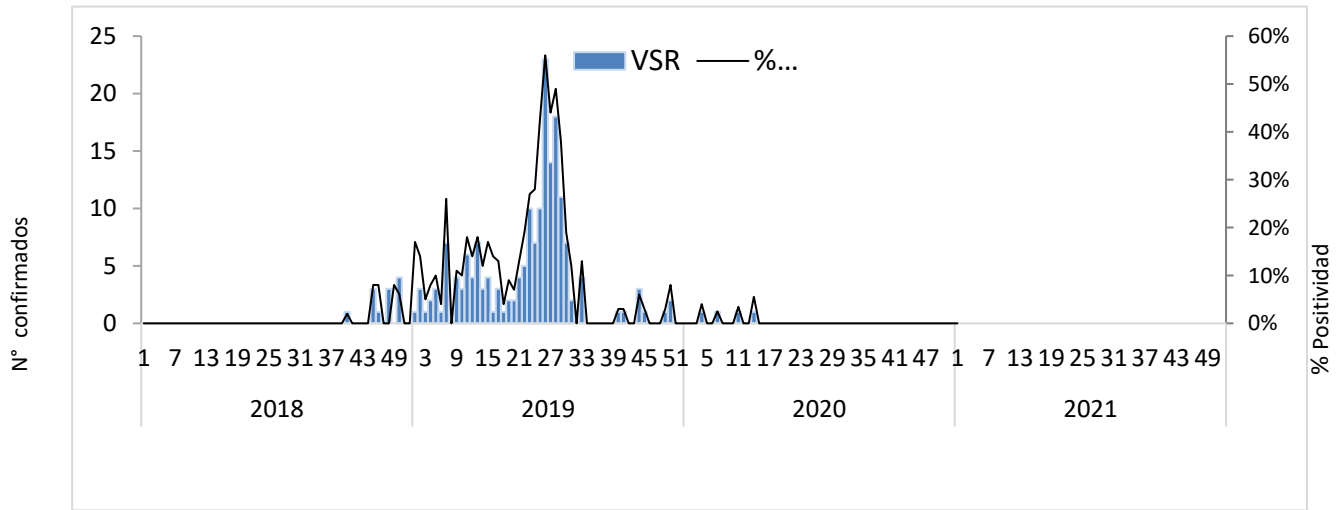
Nota: Datos preliminares

Positividad se incrementa para este año por el número de muestras menor tomadas para este año

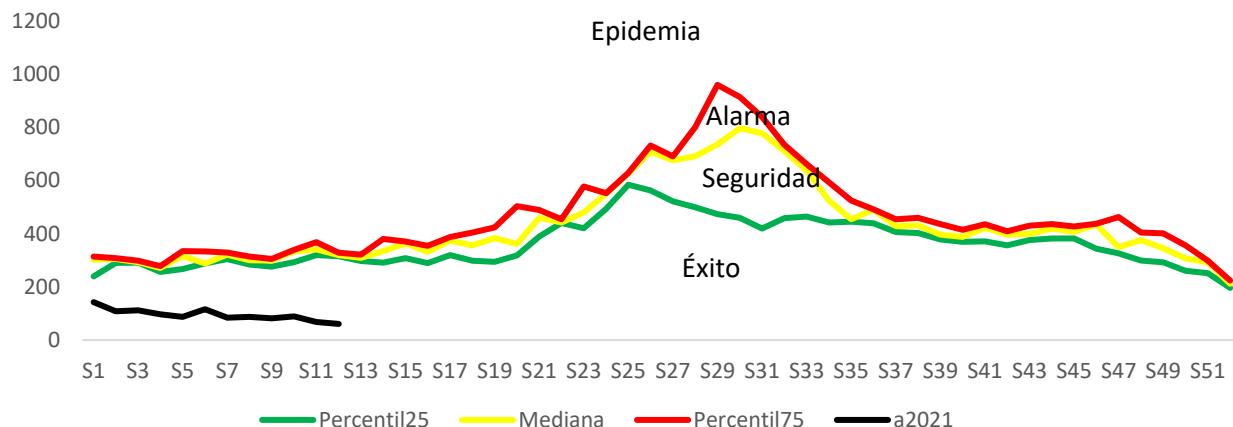
Fuente: VIGEPES



Vigilancia centinela del virus sincitial respiratorio, El Salvador, SE 13 2021.



Corredor endémico de casos de infección respiratoria aguda grave (IRAG) MINSAL, El Salvador SE 13 2021.

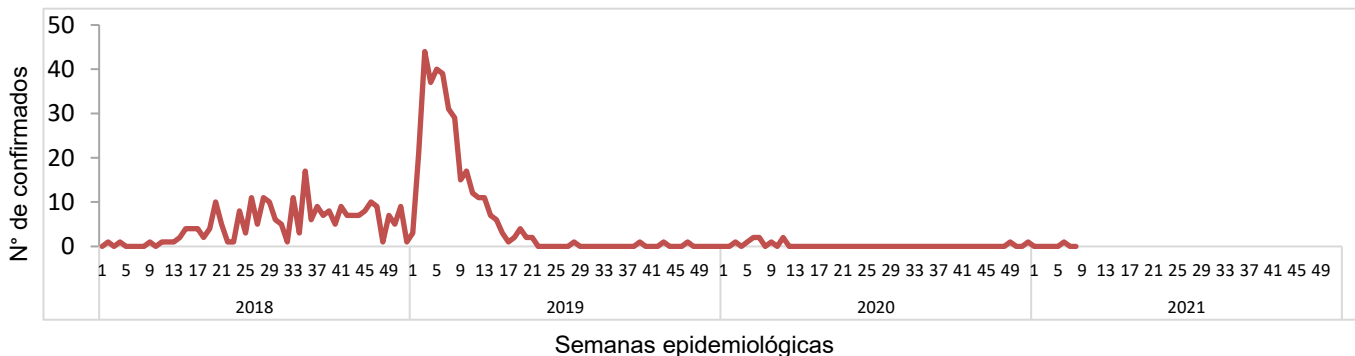


Fuente: Sistema de morbi mortalidad en línea (SIMMOW)

9

Vigilancia centinela de rotavirus

Casos confirmados de rotavirus por año, vigilancia centinela, Ministerio de Salud, El Salvador, 2018-2021.



- En el año 2021, durante el período de las semana 01 a 13 se notificó un total de 263 casos sospechosos de rotavirus, de estos 1 caso confirmado, con una positividad acumulada de **0.38%**, la cual es menor a la observada durante el mismo período de 2020, donde se tomó muestra a 237 sospechosos y se encontraron 9 positivos (Positividad 3.8%)
- Durante la semana 13 se investigó a 6 pacientes sin aislamiento para rotavirus

Nota: Datos preliminares.



Situación epidemiológica de Enfermedad diarreica aguda, El Salvador, SE 01-13 2021

- Comparando la tasa acumulada a la semana 13 del año 2021 (895 casos x100mil/hab.) con el mismo período del año 2020 (1,058 casos x100mil/hab.), se evidencia una diferencia de tasas de 163 casos x100mil/hab.
- Del total de egresos por Diarrea, el 53% corresponden al sexo masculino. La mayor proporción de egresos se encuentra entre los menores de 5 años (82%) seguido de los de 5 a 9 años (6%).
- La letalidad hospitalaria por diarrea es menor en 2021 comparado con 2020 (reducción del 0.3%).

Letalidad por diarrea de las SE 01-13, años 2020 y 2021.

Año	Egresos	Fallecidos	Letalidad (%)
2021	1,880	8	0.4%
2020	2,854	19	0.7%

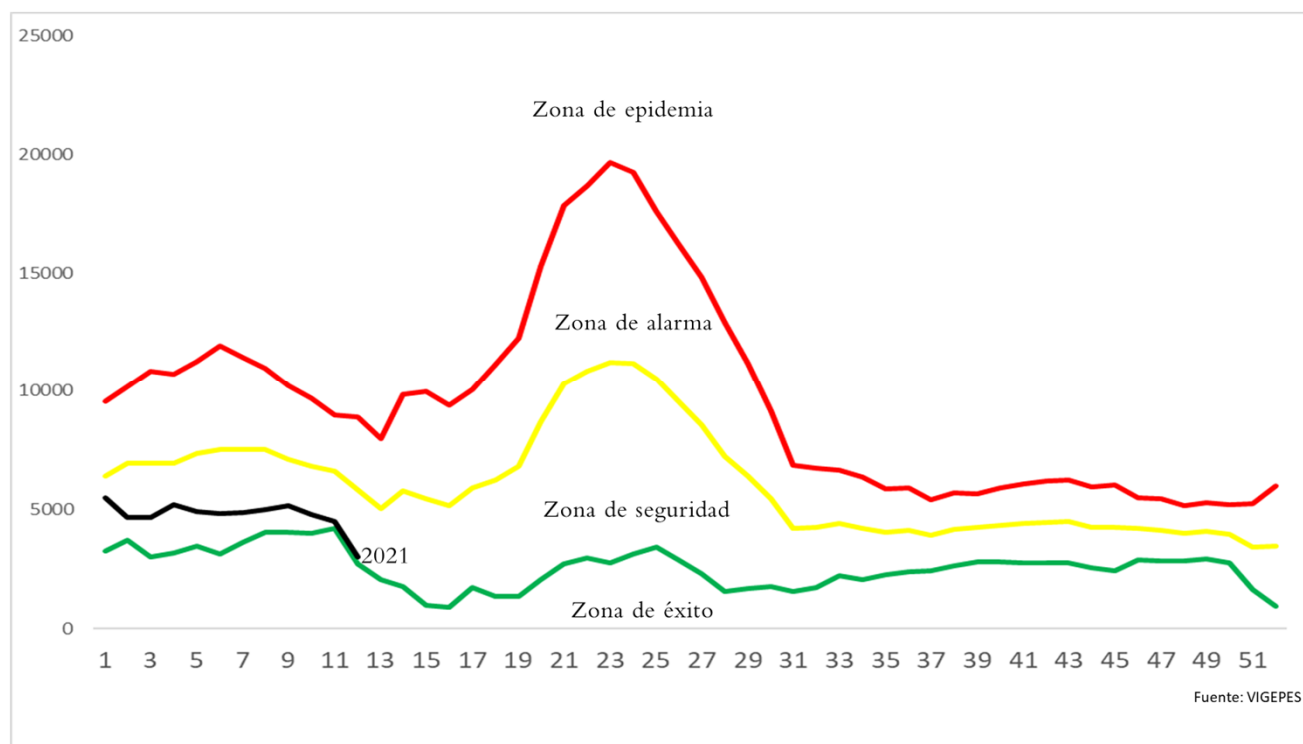
Fuente: SIMMOW.

Casos y tasas por grupo de edad y departamento de EDAS, SE 01-13 de 2021

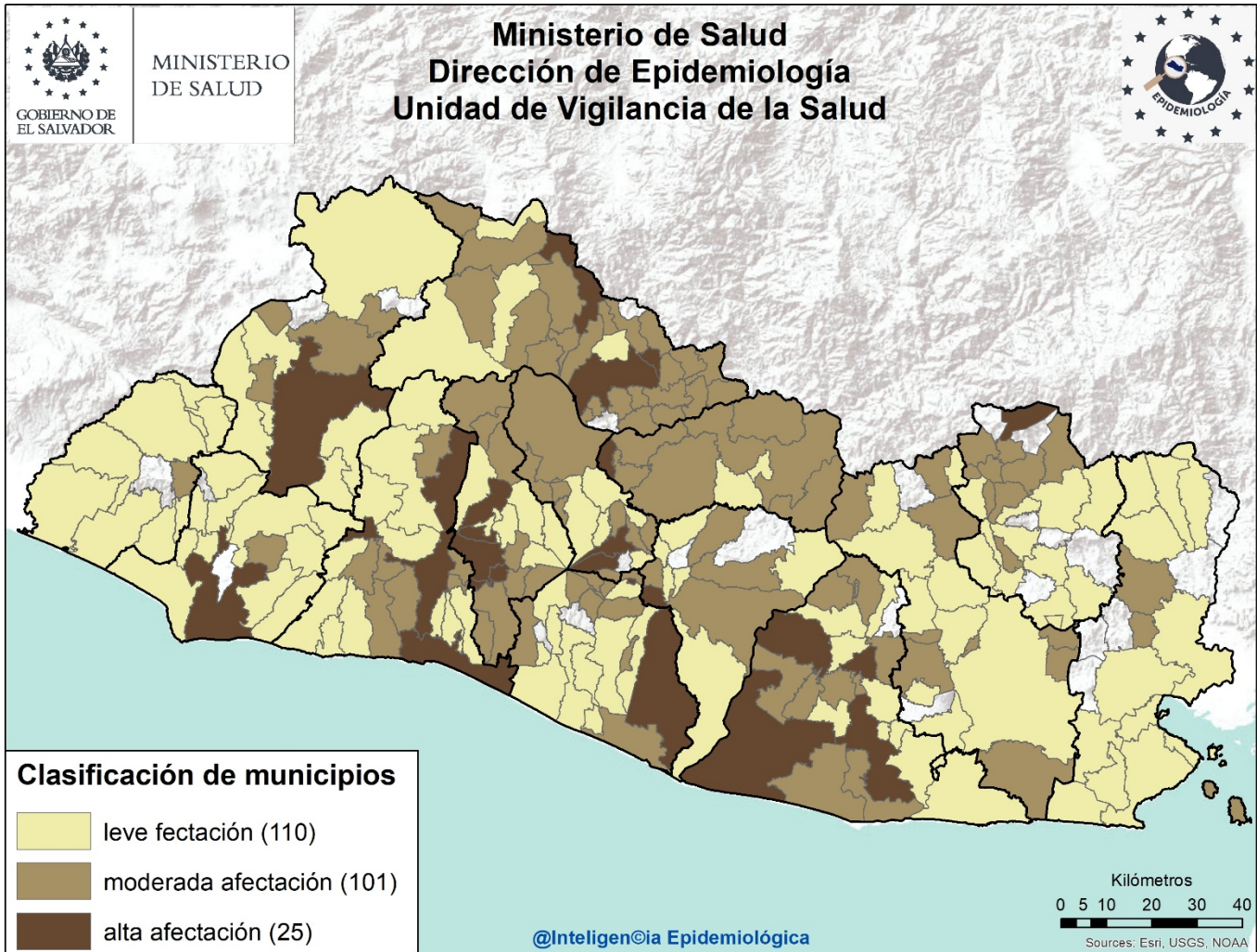
Grupos de Edad	Total general	Tasa x 100,000
< 1	5,268	4,263
1-4	13,843	2,806
5-9	3,696	614
10-19	2,820	244
20-29	11,487	907
30-39	8,213	907
40-49	5,959	826
50-59	4,158	739
> 60	3,639	472
Total general	59,083	895

Departamentos	Total general	Tasa x 100,000
Ahuachapán	1,267	356
Santa Ana	3,971	644
Sonsonate	3,365	705
Chalatenango	1,465	689
La Libertad	8,524	1,053
San Salvador	26,788	1,520
Cuscatlán	1,749	610
La Paz	2,465	694
Cabañas	916	535
San Vicente	1,154	606
Usulután	2,577	667
San Miguel	2,774	555
Morazán	853	406
La Unión	1,215	454
Otros países		
Total general	59,083	895

Corredor endémico de diarreas, El Salvador SE 01-13 de 2021



Estratificación de municipios con base razón estandarizada de morbilidad (RME. IC 95%)
de Diarreas y Gastroenteritis, El Salvador SE 13 2021.



Listado de municipios con alta afectación por EDA

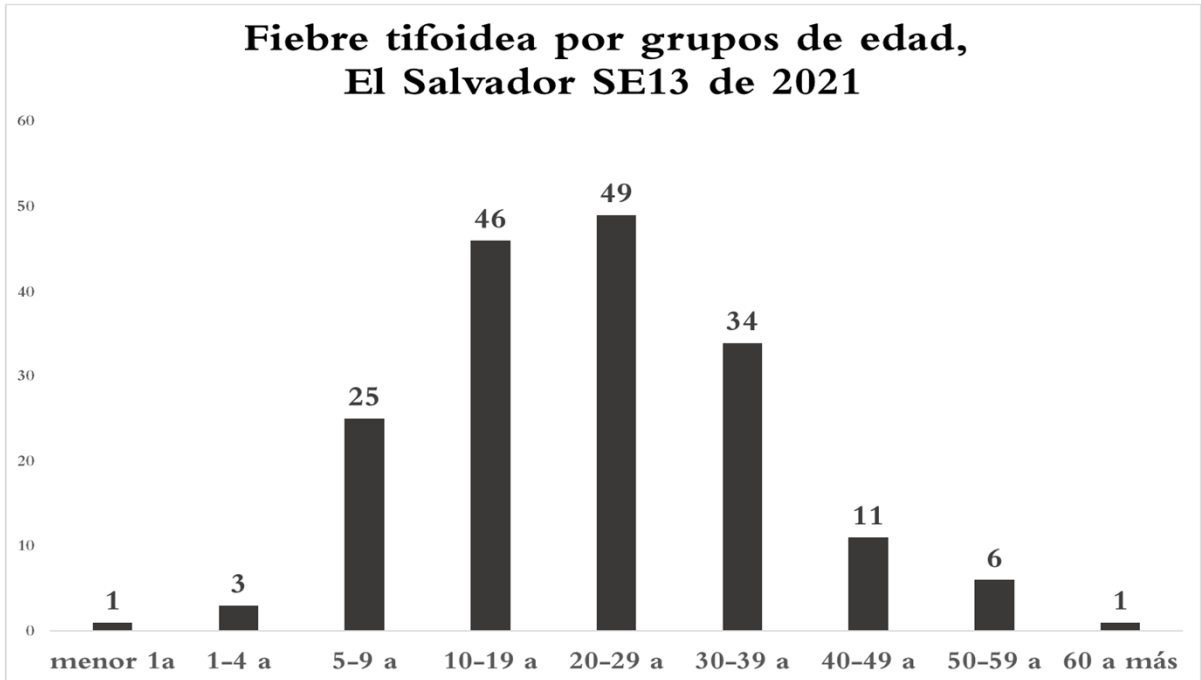
Departamento	Municipio
Santa Ana	Santa Ana
Sonsonate	Sonsonate
La Libertad	La Libertad
	Quezaltepeque
	Sacacoyo
	Santa Tecla
Chalatenango	Chalatenango
	Las Vueltas
	San Fernando
	Dulce Nombre de María
San Salvador	Apopa
	Mejicanos
	San Marcos

Departamento	Municipio
San Salvador	San Salvador
Cuscatlán	Candelaria
	Cojutepeque
La Paz	Mercedes La Ceiba
	Zacatecoluca
San Vicente	Guadalupe
Cabañas	Cinquera
Usulután	Jiquilisco
	Berlín
	Santiago de María
	Usulután
Morazán	Perquín

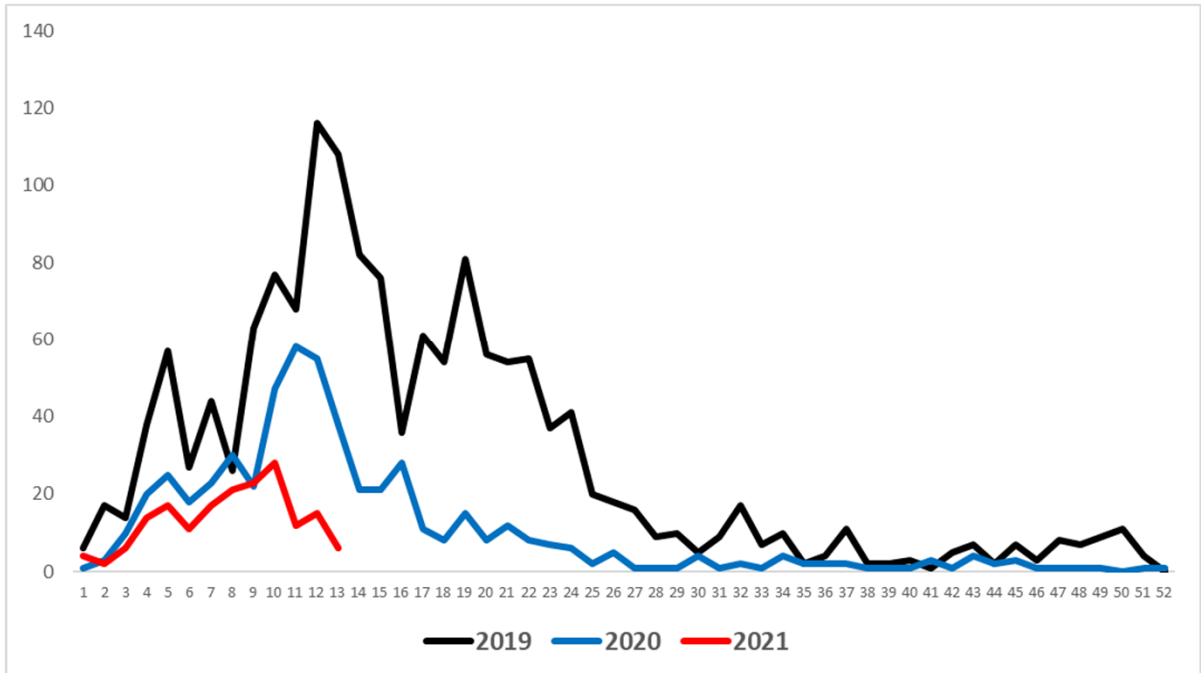


Fiebre tifoidea

A la SE13 de 2021, se tienen 176 casos de fiebre tifoidea, que comparados con 349 de 2020, representa una reducción de 50% de casos. De los 176 casos de 2021, 92 (52%) son del MINSAL, 83 (47%) del ISSS y 1 (1%) de FOSALUD.



Tendencia de casos sospechosos de fiebre tifoidea*, El Salvador SE13 de 2021, 2019 - 2020



* Este evento fue vigilado de manera agrupada hasta diciembre de 2019 e individual a partir de enero de 2020.