

Boletín Epidemiológico Semana 09 (del 27 de Febrero al 5 de Marzo 2022)

CONTENIDO:

1. Resumen de eventos de notificación hasta SE 09/2022.
2. Alertas internacionales.
3. Situación epidemiológica de dengue.
4. Situación epidemiológica de zika y chikungunya.
5. Infección respiratoria aguda.
6. Neumonías.
7. Situación mundial del 2019-nCov (OMS)
8. Vigilancia centinela de influenza y otros virus respiratorios.
9. Vigilancia centinela de rotavirus.
10. Enfermedad diarreica aguda.

1 Resumen acumulado de eventos de notificación SE 09 de 2020-2022

No	Evento	Acumulado				Diferencia 2022-2021	
		SE 09	2020	2021	2022	de casos 2022-2021	Diferencia (%)
1	Casos sospechosos de dengue	189	1,707	493	1,550	1,057	214
2	Casos sospechosos de Chikungunya	0	25	14	10	-4	-29
3	Casos sospechosos de Zika	3	73	26	23	-3	-12
4	Infección respiratoria aguda	23,859	399,783	167,078	417,995	250,917	150.2
5	Neumonías	378	4,846	3,492	4,378	886	25.4
6	Diarrea y gastroenteritis	3,478	53,171	45,759	35,899	-9,860	-21.5
7	Fiebre Tifoidea	14	145	126	119	-7	-5.6
8	Hepatitis Aguda A	0	105	19	15	-4	-21.1
9	Parotiditis Infecciosa	1	120	21	22	1	4.8
10	Enfermedad Febril Eruptiva	20	76	40	79	39	97.5
11	Paludismo Confirmado*		0	1			

Datos preliminares sobre la base del reporte de 1146 unidades notificadoras (92.6%) del total (1,238).

*Casos importados para año 2021

Fuente: Actualización Regional, OPS/OMS

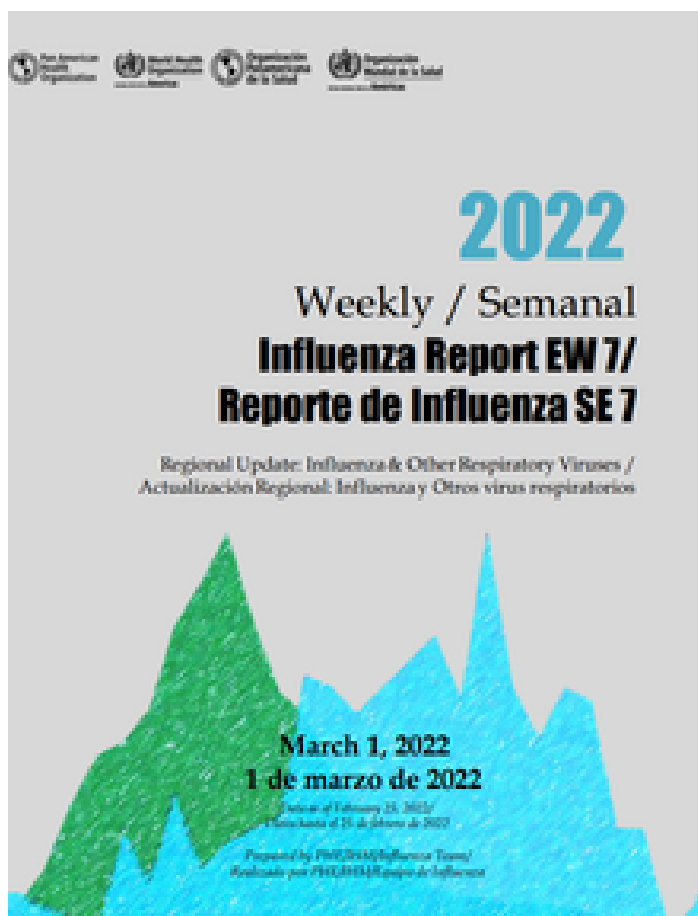
<https://www.paho.org/en/documents/regional-update-influenza-epidemiological-week-7-2-march-2022>

Distribución de virus de influenza por región, 2014 – 2022

Remítase al sitio Web: http://ais.paho.org/phil/viz/ed_flu.asp

Distribución de virus de sincicial respiratorio por región, 2014 – 2022

Remítase al sitio Web: http://ais.paho.org/phil/viz/ed_flu.asp



En mis **manos**
está

Destruir los criaderos del zancudo transmisor de Dengue, Chikunguya y Zika



Huevo



Larva



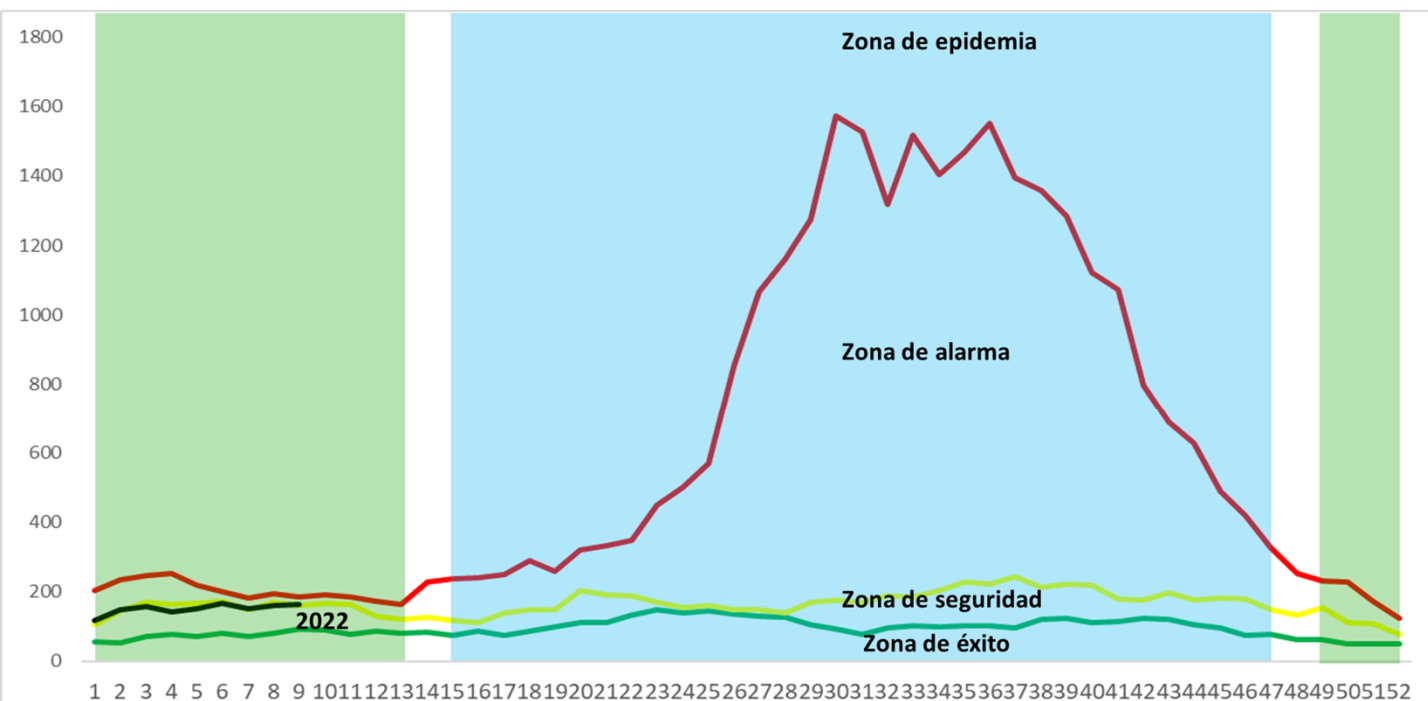
Pupa



Zancudo adulto

La fumigación sólo mata al zancudo adulto, pero no destruye los criaderos
En mi familia sí eliminamos los criaderos de zancudo

Corredor endémico casos sospechosos de Dengue, El Salvador SE 09/2022



Fuente: VIGEPES

Periodo seco
Periodo lluvioso



Ministerio de Salud / Dirección de Epidemiología



Situación acumulada de Dengue, El Salvador SE09-52 de 2021-2022

	Año 2021	Año 2022	Diferencia de casos
Casos Sospechosos (SE 1-9)	493	1,550	1,057
Casos probable de dengue (SE 1-9)	1	5	4
Casos confirmados con y sin signo de alarma (SE 1-8)	1	0	-1
Casos confirmados dengue grave (SE 1-8)	0	3	3
Total casos confirmados dengue (SE 1-8)	1	3	2
Hospitalizaciones (SE 1-9)	65	214	149
Fallecidos (SE 1-9)	0	0	0

A la SE09 del 2022 se contabilizan 1,550 casos sospechosos, comparado con 493 casos en 2021.

Hasta la SE09 del 2022 se han presentado 5 casos probables de dengue comparado con 1 caso para el mismo periodo en el 2021.

Hasta la SE08 del 2022 se han confirmado 3 casos y para el mismo periodo en el 2021 se había confirmado 1 caso. Por otro lado, se han reportado 214 hospitalizaciones en el 2022.

Casos probables y confirmados de dengue por grupos de edad, El Salvador 2022

Grupo de edad	Probable SE9	Confirmado SE8
<1 año	0	0
1-4 años	0	0
5-9 años	1	1
10-14 años	1	0
15-19 años	0	1
20-29 años	3	1
30-39 años	0	0
40-49 años	0	0
50-59 años	0	0
>60 años	0	0
	5	3



Casos probables y confirmados de dengue por departamento, El Salvador 2022

Departamento	Probable SE9	Confirmado SE8
Ahuachapán	0	0
Santa Ana	0	0
Sonsonate	2	0
Chalatenango	0	0
La Libertad	0	0
San Salvador	0	1
Cuscatlán	1	1
La Paz	0	0
Cabañas	1	0
San Vicente	0	0
Usulután	1	1
San Miguel	0	0
Morazán	0	0
La Unión	0	0
Otros países	0	0
	5	3



FUENTE: VIGEPES

Resultados de muestras de casos sospechosos de dengue, El Salvador 2022

Tipo de Prueba	SE 9			SE 1-9		
	Pos	%pos	Total	Pos	%pos	Total
PCR	0	--	0	1	8	12
IGM	1	--	2	5	42	12
Total	1	--	2	6	25	24



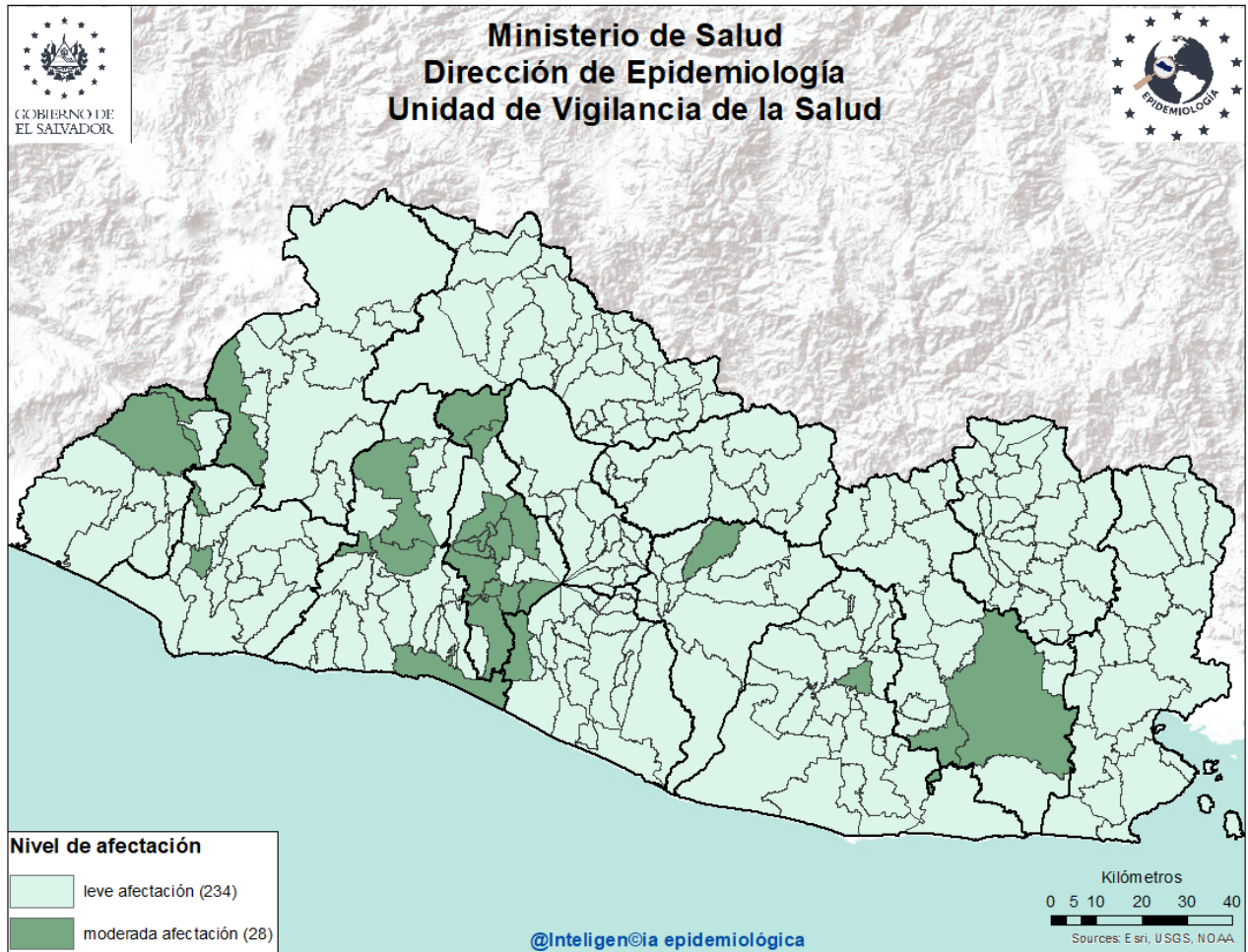
El total de muestras procesadas para dengue hasta la SE 09 fueron 24 con una positividad del 25% (6 muestras)

Hasta la SE 09 se han procesado 12 muestras para PCR, con una positividad del 8% (1 muestra)

La positividad de muestras procesadas de IgM hasta la SE09 es 42% (5 muestras)



Estratificación de municipios con base a criterios epidemiológicos y entomológicos para dengue, El Salvador SE09, 2022.



Criterios epidemiológicos y entomológicos utilizados para cada uno de los 262 municipios representados en el presente mapa.

- Razón Estandarizada de Morbilidad (REM) de sospechosos de dengue (IC. 95%)
- REM de confirmados de dengue (IC. 95%)
- REM de sospechosos graves de dengue (IC. 95%)
- Porcentaje larvario de vivienda
- Porcentaje de viviendas no intervenidas (C,R,D)
- Densidad poblacional.

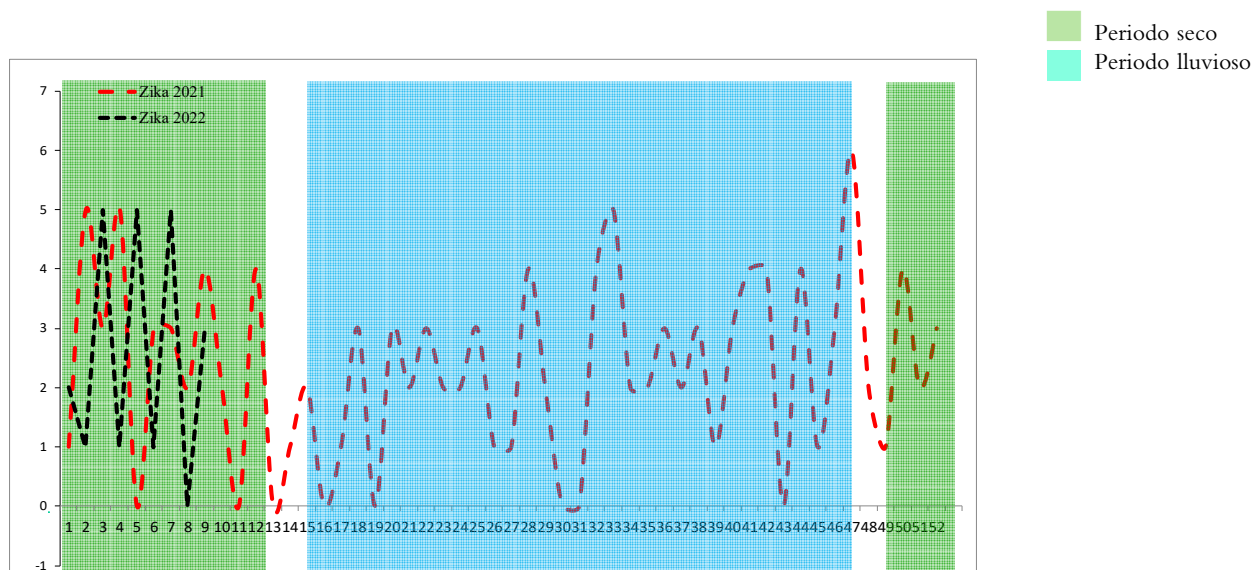
Sobre situación epidemiológica del mapa:

- Dengue se encuentra en zona de éxito en el corredor endémico.
- **No hay ningún municipio** con afectación grave o moderada en el territorio Salvadoreño.
- 28 municipios con niveles de afectación leve y 234 con muy leve afectación.

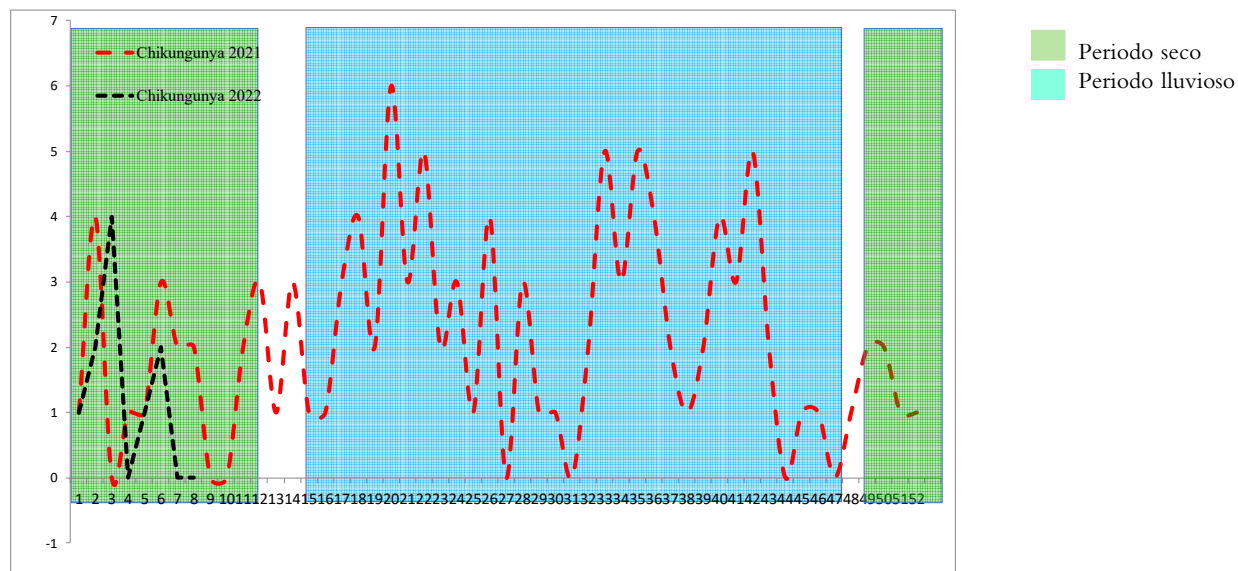


Situación epidemiológica de zika y chikungunya

Casos sospechosos de zika SE 09 de 2021 - 2022



Casos sospechosos de chikungunya SE 09 de 2021 - 2022



	Año 2021	Año 2022	Diferencia de casos	% de variación
Casos Zika	26	23	-3	-12%
Fallecidos	0	0	0	0%
Casos Chikungunya	14	10	-4	-29%
Fallecidos	0	0	0	0%

Casos con sospecha de zika y chikungunya por grupo de edad SE 09 de 2022

Grupos edad	Zika		Chikungunya	
	Casos	Tasa	Casos	Tasa
<1	9	9.1	0	0.0
1-4	1	0.2	1	0.2
5-9	1	0.2	1	0.2
10-19	6	0.5	1	0.1
20-29	2	0.2	5	0.4
30-39	4	0.4	1	0.1
40-49	0	0.0	1	0.1
50-59	0	0.0	0	0.0
>60	0	0.0	0	0.0
Total general	23	0.4	10	0.2

Casos con sospecha de zika y chikungunya por departamento SE 09 de 2022

Departamento	Zika		Chikungunya	
	casos	Tasa	casos	tasa
Ahuachapán	1	0.3	1	0.3
Santa Ana	1	0.2	1	0.2
Sonsonate	0	0.0	1	0.2
Chalatenango	2	1.1	0	0.0
La Libertad	4	0.5	1	0.1
San Salvador	6	0.3	2	0.1
Cuscatlán	1	0.4	0	0.0
La Paz	0	0.0	0	0.0
Cabañas	2	1.3	0	0.0
San Vicente	0	0.0	0	0.0
Usulután	3	0.9	2	0.6
San Miguel	1	0.2	1	0.2
Morazán	2	1.0	0	0.0
La Unión	0	0.0	1	0.4
Otros Países	0		0	
Total general	23	0.4	10	0.2

Casos con sospecha de Zika en embarazadas SE 09 de 2022

Departamento	casos
Ahuachapán	0
Santa Ana	0
Sonsonate	0
Chalatenango	0
La Libertad	0
San Salvador	0
Cuscatlán	0
La Paz	0
Cabañas	0
San Vicente	0
Usulután	0
San Miguel	0
Morazán	0
La Unión	0
Otros Países	0
Total general	0

Fuente: VIGEPES

En mis **manos** está

Protegerme del zika

Si sospecha o está embarazada:

1. Infórmese

¿Qué es el zika?
Es una enfermedad causada por el virus del Zika que se transmite por la picadura del zancudo *Aedes aegypti*, el mismo que transmite el dengue y chikungunya.



2. Controle al zancudo transmisor

- Utilice ropa que cubra brazos y piernas, tales como camisa manga larga, pantalones, licras, medias y calcetines.
- Use mosquitero.
- Use repelentes recomendados por el Ministerio de Salud y aplíquelo en la piel.
- Elimine criaderos de zancudos.
- Aplique la *Untadita* y tape los recipientes donde almacena agua.
- Otra opción para el control de larvas y cabezón del zancudo es el uso de peces pequeños (alevines).

Recuerde, si se encuentra en el primer trimestre de embarazo acuda a sus controles prenatales cuanto antes para prestar atención a su salud y a la de su futuro bebé.

3. Actúe

Si presenta:

- Sarpullido con picazón en la piel.
- Enrojecimiento de los ojos sin pus.
- Dolores de cabeza y coyuntura.

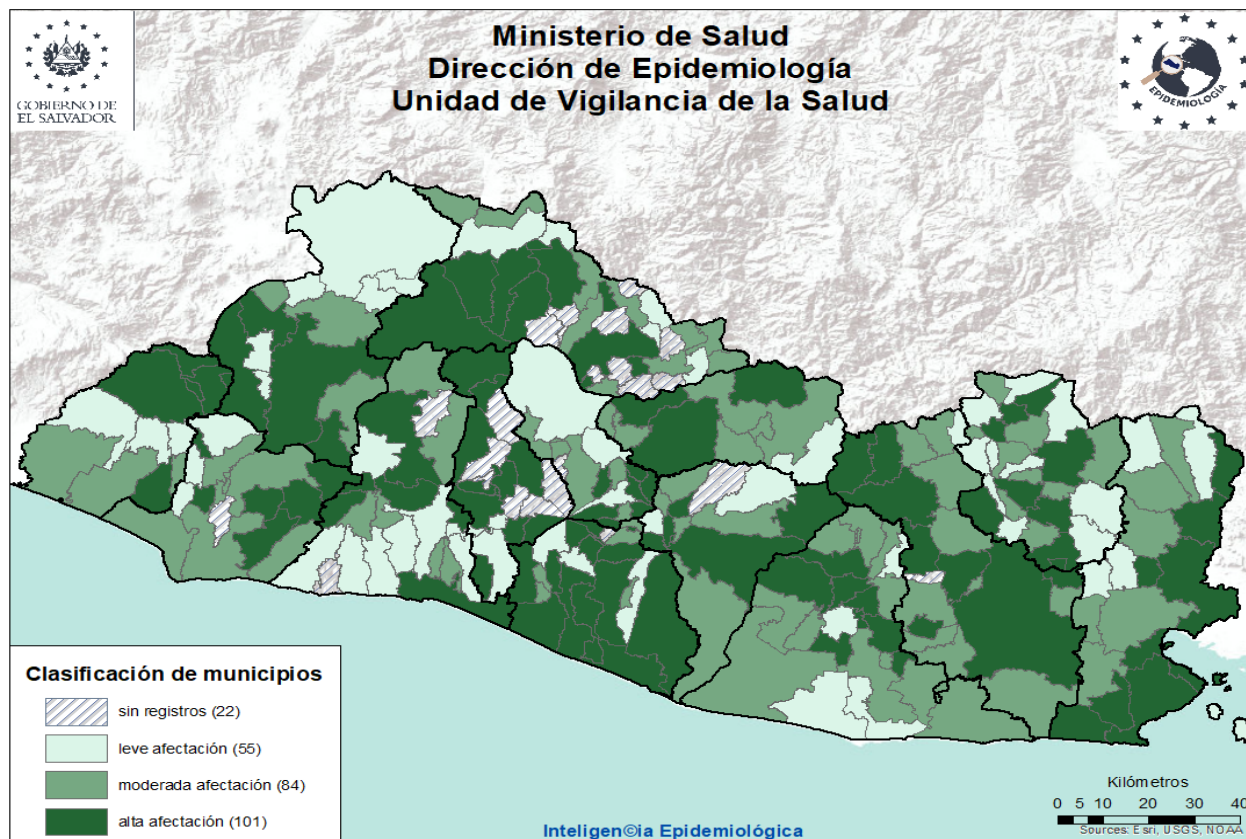
Es necesario que acuda a su Unidad Comunitaria de Salud Familiar más cercana y no se automedique.



Índice larvario de vivienda (IC) por departamento y porcentaje de criaderos detectados. SE 09 – 2022, El Salvador

DEPARTAMENTO	IC%
San Salvador	20
Usulután	8
Chalatenango	8
La Paz	8
Sonsonate	8
Santa Ana	7
La Unión	7
San Miguel	7
Cuscatlán	7
Cabañas	7
Ahuachapán	7
San Vicente	6
Morazán	6
La Libertad	5
Nacional	7

Depósitos	Porcentaje
UTILES	90
INSERVIBLES	9
NATURALES	0
LLANTAS	1



Actividades regulares de eliminación y control del vector que transmite el Dengue, Chikungunya y Zika SE 09– 2022

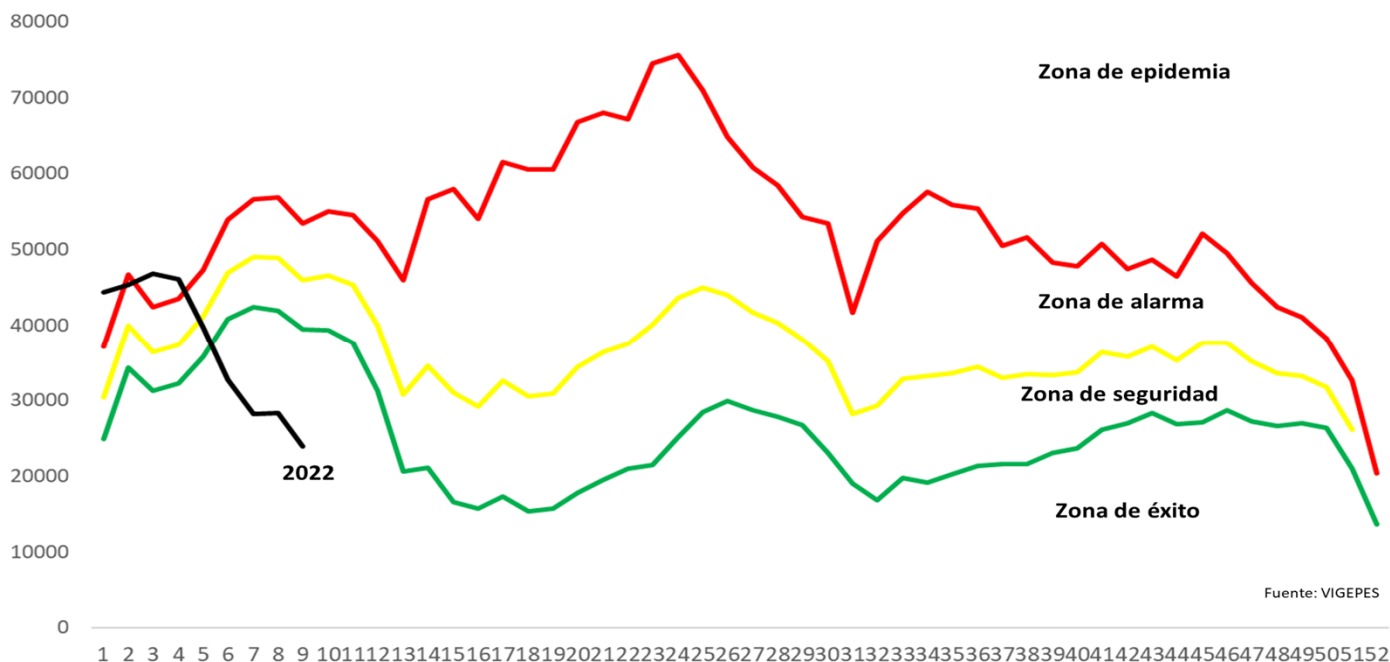
- Se visitó 41,537 viviendas; inspeccionando 40,028 (96%), de las cuales en 21,239 (53%) se utilizó 1,620 Kg de larvicida granulado al 1%.
- Se inspeccionó un total de 170,349 depósitos entre útiles, inservibles, llantas y naturales; habiendo tratado 147,665, eliminado 33,411. Se colocaron bajo techo 1,174 llantas. Se utilizó 180 gramos de BTI; y peces en 549 depósitos.
- Se fumigó 108,202 viviendas y 153 áreas colectivas (centros educativos, iglesias, instalaciones de instituciones entre otros)
- Durante la semana notificada, se trató 1,193 áreas colectivas con medidas integrales de búsqueda, tratamiento o eliminación de criaderos de zancudos.
- Se intervino 110 Controles de foco con fumigación intra y peri domiciliar en un radio de 100 metros; acompañado de medidas complementarias integrales (búsqueda, tratamiento o eliminación de criaderos de zancudos, búsqueda activa de febriles, entrevistas educativas sobre el control y eliminación de criaderos)
- Actividades de educación para la salud realizadas por personal de vectores
 - 2,617 charlas impartidas
 - 27 horas de perifoneo
 - 900 material educativo entregado en las visitas (Hojas volantes, afiches entre otros)
- Recurso Humano intersectorial participante 1,614
- El promedio de recursos humanos que participaron en la ejecución de las acciones integrales fue de 191 por día; y el 83% de ellos corresponden al MINSAL.
- Población beneficiada: 536,927 habitantes.



Situación epidemiológica de las infecciones respiratorias agudas (IRA), El Salvador, SE 09 2022

➤ Comparando la tasa a la Semana 9 del año 2022 (6,071 casos x100mil/hab.) con el mismo período del año 2021 (2,448 casos x100mil/hab.), se evidencia una diferencia de tasas de 3,624 casos x100mil/hab.

Corredor endémico IRAS, El Salvador SE 09 de 2022



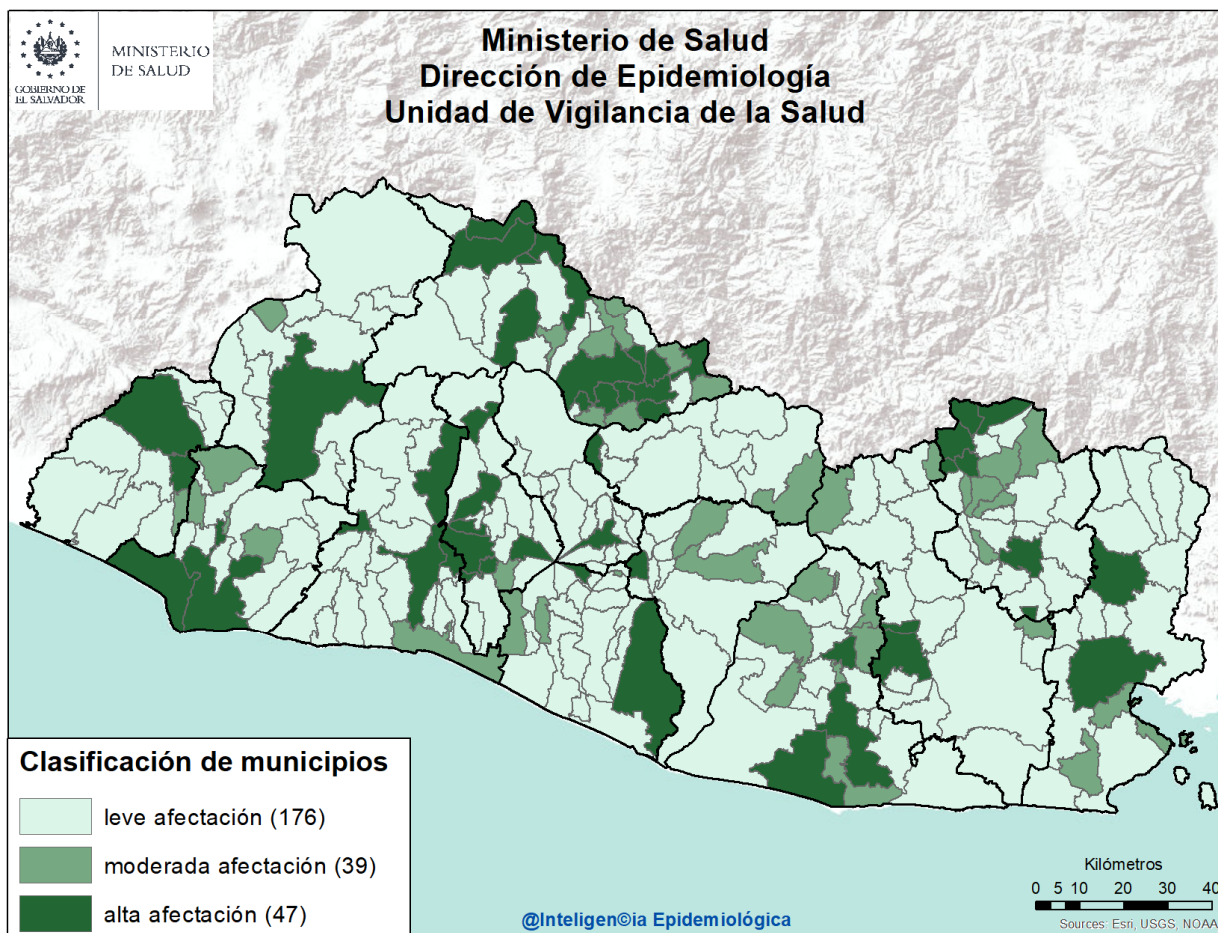
Casos y tasas por grupo de edad y departamento de IRAS, El Salvador, SE 09 2022

Grupos de Edad	Total general	Tasa x 100,000
< 1	15,779	14,705
1-4	43,812	10,039
5-9	36,943	6,648
10-19	30,769	2,620
20-29	91,141	6,691
30-39	71,947	6,857
40-49	57,571	7,527
50-59	40,217	6,607
> 60	29,816	3,609
Total general	417,995	6071

Departamentos	Total general	Tasa x 100,000
Ahuachapán	16,098	4,192
Santa Ana	30,129	4,929
Sonsonate	27,883	5,261
Chalatenango	11,619	5,407
La Libertad	57,993	6,840
San Salvador	171,677	9,349
Cuscatlán	11,102	3,931
La Paz	19,725	5,139
Cabañas	6,181	3,460
San Vicente	7,765	4,002
Usulután	18,954	4,810
San Miguel	21,048	3,993
Morazán	8,152	3,768
La Unión	9,669	3,402
Otros países		
Total general	417,995	6071



Estratificación de municipios con base razón estandarizada de morbilidad (RME. IC 95%) de infecciones respiratorias agudas, El Salvador SE 09 2021.



Listado de municipios con alta afectación por IRA

Departamento	Municipio
Ahuachapán	Apaneca
	Ahuachapán
Santa Ana	Santa Ana
Sonsonate	Acajutla
	Sonsonate
La Libertad	Quezaltepeque
	Sacacoyo
	Santa Tecla
Chalatenango	Antiguo Cuscatlán
	Arcatao
	Azacualpa
	Chalatenango
	La Palma
	Las Flores
	Las Vueltas
	San Antonio Los Ranchos
	San Fernando
	San Ignacio
San Isidro Labrador	
San Miguel de Mercedes	
Tejutla	
Dulce Nombre de María	
San José Cancasque	

Departamento	Municipio
San Salvador	Aguilares
	Apopa
	Ilopango
	Mejicanos
	San Marcos
	San Salvador
Cuscatlán	Cojutepeque
La Paz	San Emigdio
	Zacatecoluca
San Vicente	Verapaz
Cabañas	Cinquera
Usulután	Puerto El Triunfo
	Santiago de María
	Usulután
San Miguel	Chinameca
La Unión	Nueva Guadalupe
	Yayantique
Morazán	San José
	El Rosario
	San Fernando
	San Francisco Gotera
	San Isidro
	Torola
	Perquín



- Comparando la tasa de la Semana 9 del año 2022 (64 casos x100mil/hab.) con el mismo período del año 2021 (51 casos x100mil/hab.), se evidencia una diferencia de tasas de 12 caso x100mil/hab.
- Del total de egresos por Neumonía, el 55% corresponden al sexo masculino; la mayor proporción de egresos se encuentra entre los mayores de 60 años (41%), seguido de los menores de 5 años (35%).
- La tasa de letalidad hospitalaria acumulada hasta la Semana 9 es mayor para el 2022 (18.0%) comparado con el año 2021 (13.2%); El 76% (148) de las muertes ocurren en el adulto mayor de 60 años de edad.
- De acuerdo a la tasa de incidencia por grupos de edad la tasa más alta se encuentra en los menores de 1 año (575 x 100,000 hab.), seguido por los de 1 a 4 años (234 x 100,000 hab.).

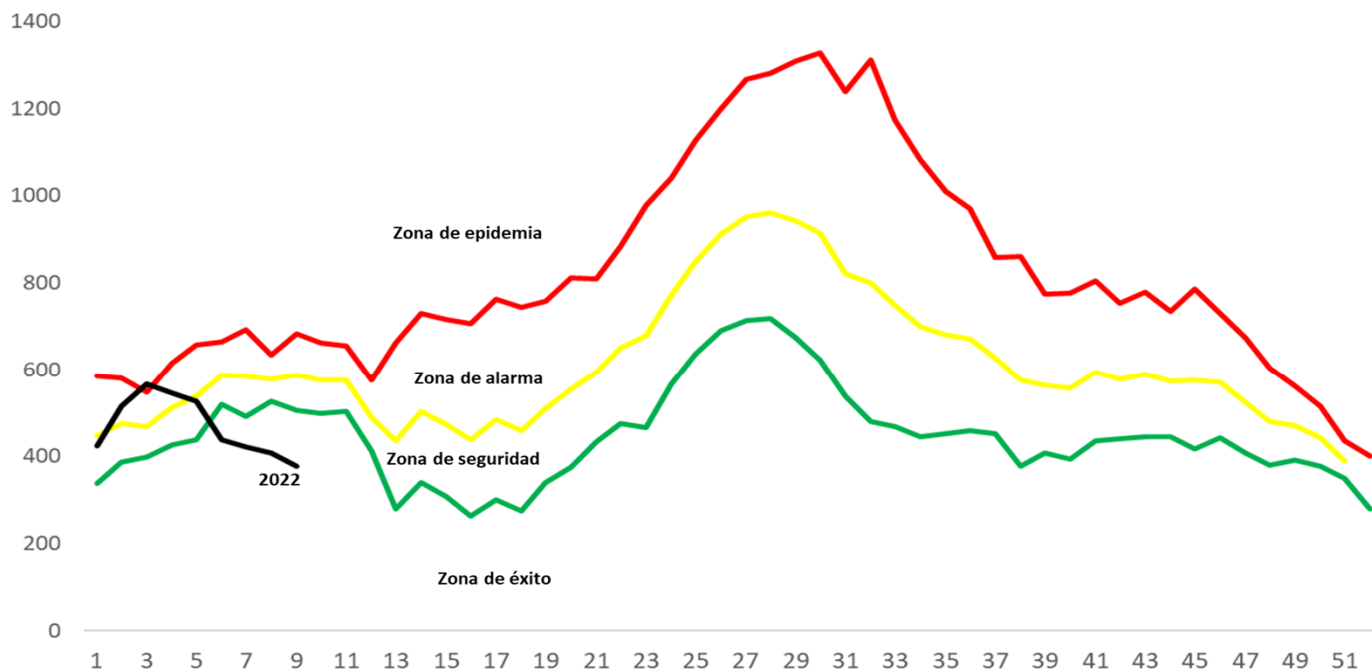
Letalidad acumulada por neumonía SE 09 de 2022 y 2021

Año	Egresos	Fallecidos	Letalidad (%)
2022	1,086	195	18.0%
2021	1,005	133	13.2%

- Fuente: SIMMOW

Situación epidemiológica de las Neumonías, El Salvador SE 09 2022

Corredor endémico Neumonías, El Salvador SE 09 de 2022



Fuente: VIGEPES

Casos y tasas por grupo de edad y departamento de neumonías, SE 09 de 2022

Grupos de Edad	Total general	Tasa x 100,000
< 1	617	575
1-4	1,021	234
5-9	347	62
10-19	150	13
20-29	182	13
30-39	209	20
40-49	237	31
50-59	282	46
> 60	1,333	161
Total general	4,378	64

Departamentos	Total general	Tasa x 100,000
Ahuachapán	177	46
Santa Ana	411	67
Sonsonate	195	37
Chalatenango	145	67
La Libertad	364	43
San Salvador	1,091	59
Cuscatlán	116	41
La Paz	162	42
Cabañas	63	35
San Vicente	129	66
Usulután	376	95
San Miguel	724	137
Morazán	128	59
La Unión	297	104
Otros países		
Total general	4,378	64

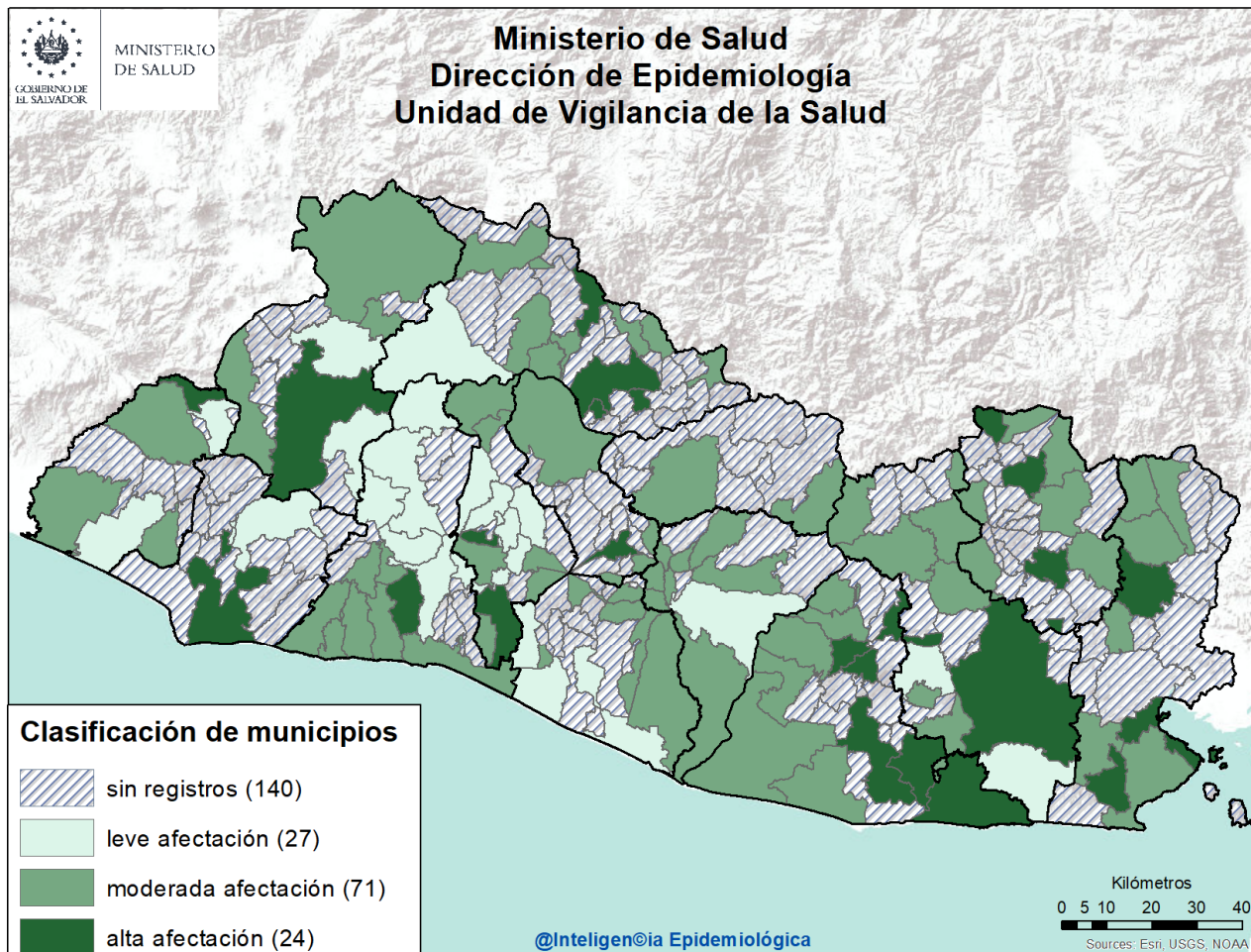
• Fuente: Vigepes



Ministerio de Salud / Dirección de Epidemiología



Estratificación de municipios con base razón estandarizada de morbilidad (RME. IC 95%)
de neumonías, El Salvador SE 09 2021.



Listado de municipios con alta afectación por neumonías

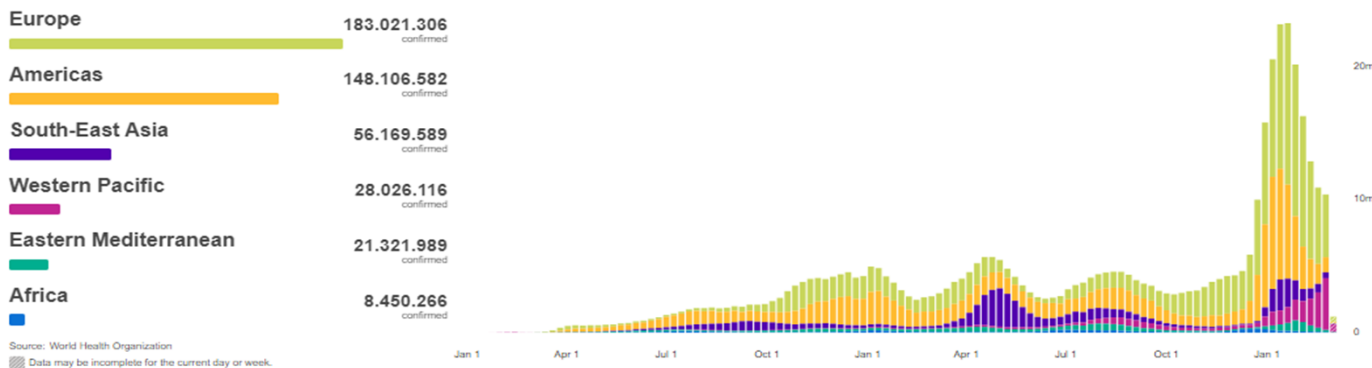
Departamento	Municipio
Ahuachapán	San Lorenzo
Sonsonate	Sonsonate
Santa Ana	Santa Ana
La Libertad	Comasagua
San Salvador	Mejicanos
	Panchimalco
Cuscatlán	Cojutepeque
Chalatenango	Azacualpa
	Chalatenango
	San Antonio Los Ranchos
	Dulce Nombre de María
Usulután	San Buenaventura

Departamento	Municipio
	Alegría
	Concepción Batres
	Jucuarán
	Santiago de María
	Usulután
San Miguel	Nueva Guadalupe
	San Miguel
La Unión	Yayantique
	La Unión
Morazán	Meanguera
	San Fernando
	San Francisco Gotera



Situación mundial del 2019-nCov al 08 de marzo de 2022

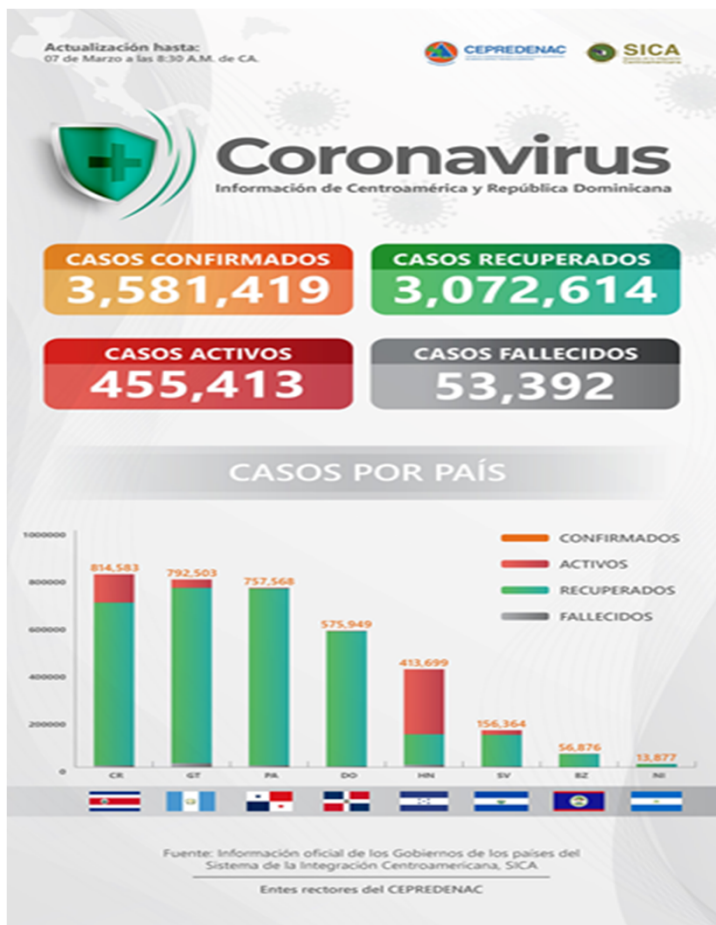
Curva epidémica de casos confirmados de COVID-19 WHO Coronavirus Disease, al 07 de Marzo de 2022 5.13 pm CET



Casos Acumulados	Casos nuevos en las ultimas 24 horas	Muertes Acumuladas	Muertes reportadas en las ultimas 24 Horas	Letalidad
445 096 612	1 200707	5 998 301	4 400	1.35%

Fuente: OMS, Reporte de Situación de la Enfermedad por Coronavirus 2019

Situación Centroamericana y Nacional



Al momento el tipo de transmisión en El Salvador, esta clasificada por la OMS, como "Local". Hay evidencia de circulación activa del virus en el territorio nacional.

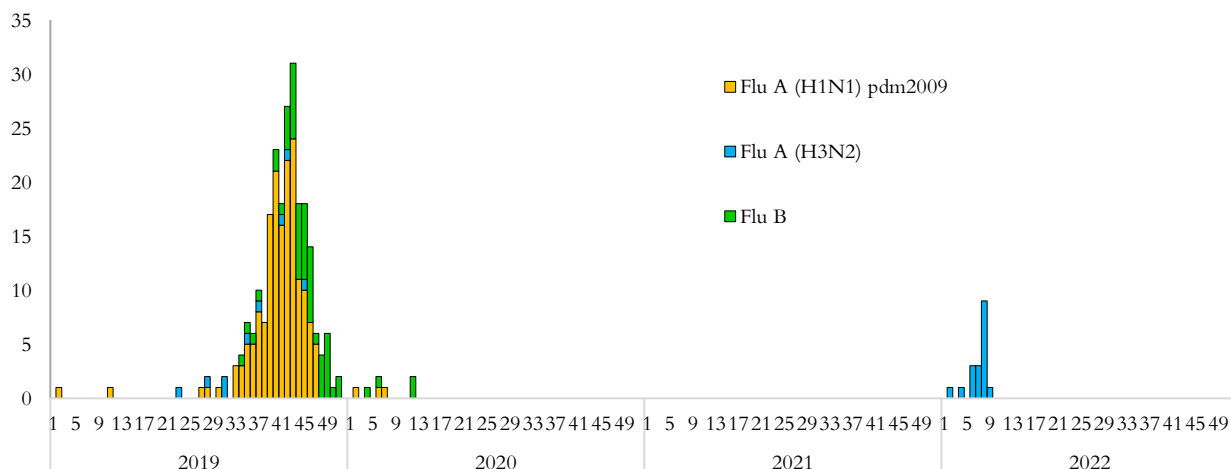
Al 07 de Marzo 2022 se reportan 156,364 casos confirmados, 4,091 fallecidos y 132,410 recuperados/ covid19.gob.sv 07/03/22 08:20 a.m.

Tasa de Letalidad Regional (Centro América y R. Dominicana): de 1.49%.

Fuente: SICA/CEPREDENAC covid19.gob.sv



Vigilancia centinela de influenza y otros virus respiratorios El Salvador, SE 09 2022.



Vigilancia Laboratorial para virus respiratorios, Ministerio de Salud, El Salvador, SE 09 de 2022.

Resultados de Laboratorio	2021 Acumulado SE 09	2022 Acumulado SE 09	SE 09 2022
Total de muestras analizadas	41	152	10
Muestras positivas a virus respiratorios	3	36	4
Total de virus de influenza (A y B)	0	21	4
Influenza A (H1N1)pdm2009	0	0	0
Influenza A no sub-tipificado	0	3	1
Influenza A H3N2*	0	18	3
Influenza B	0	0	0
Total de otros virus respiratorios	3	15	0
Parainfluenza	1	6	0
Virus Sincitial Respiratorio (VSR)	0	6	0
Adenovirus	2	3	0
Positividad acumulada para virus respiratorios	7.32%	23.68%	40.00%
Positividad acumulada para Influenza	0%	13.82%	40.00%
Positividad acumulada para VSR	0%	3.95%	0%

La positividad para virus respiratorios durante el período de semana 09 de este año es 23.68%, igual al valor observado durante el mismo período del año pasado 7.32%;

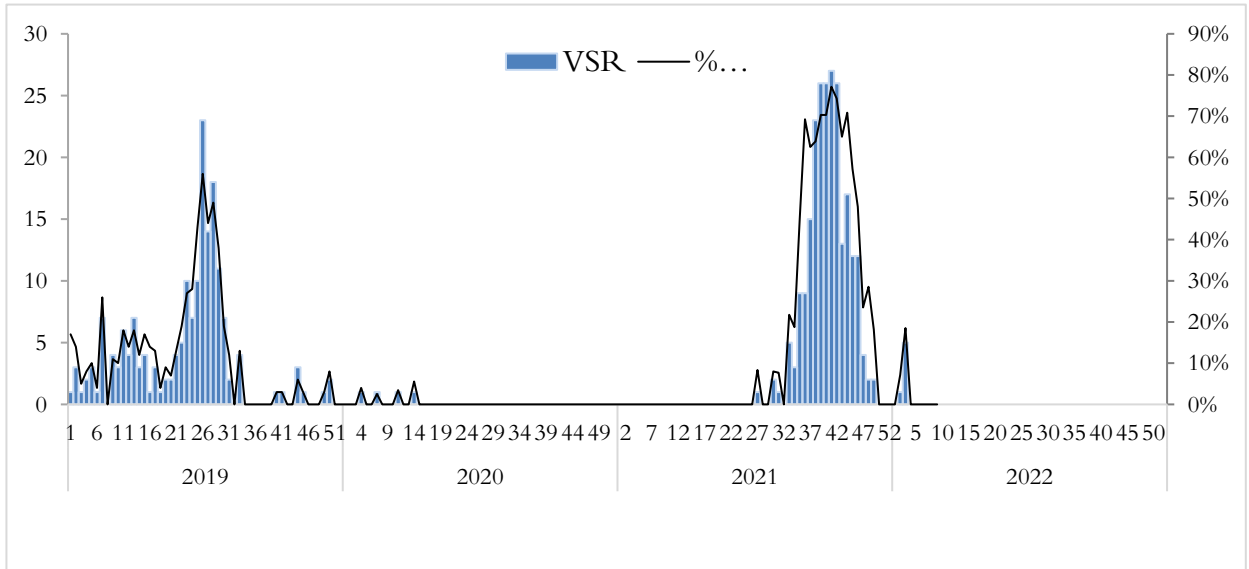
Nota: Datos preliminares

Fuente: VIGEPES

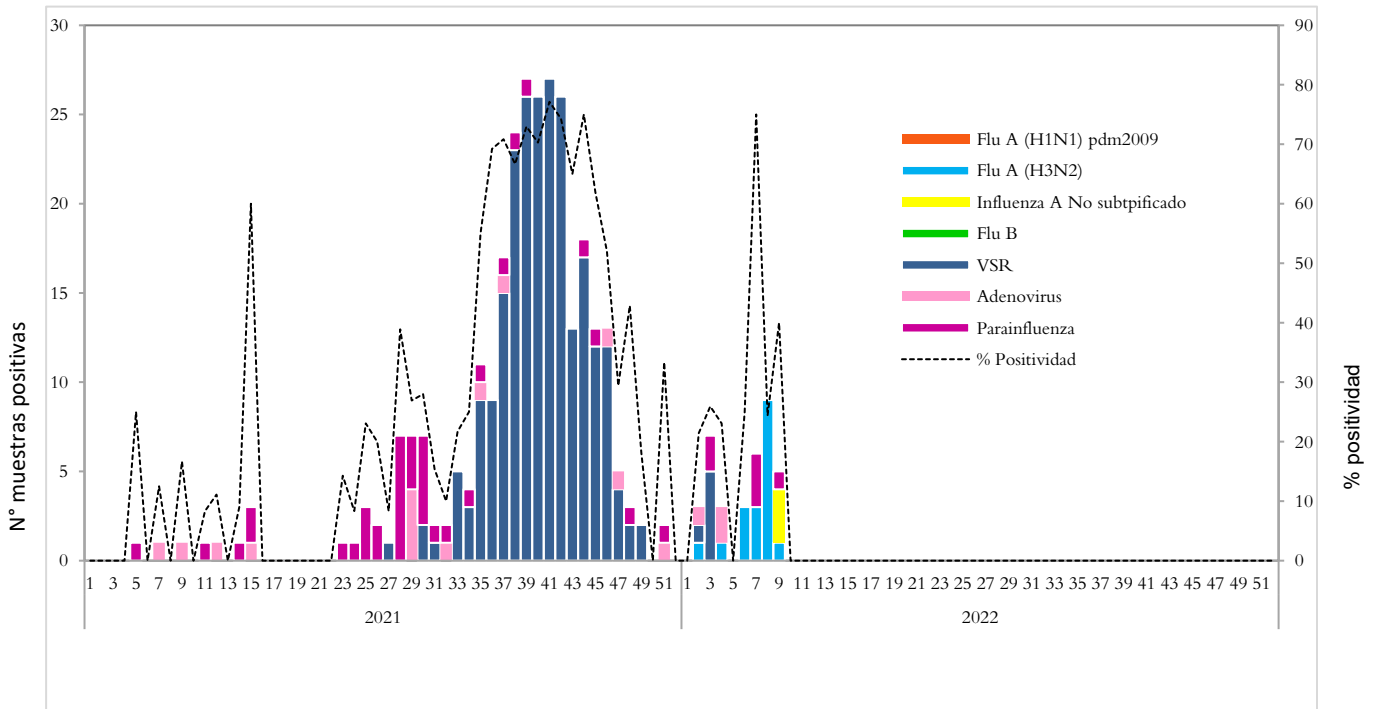
* Estacional



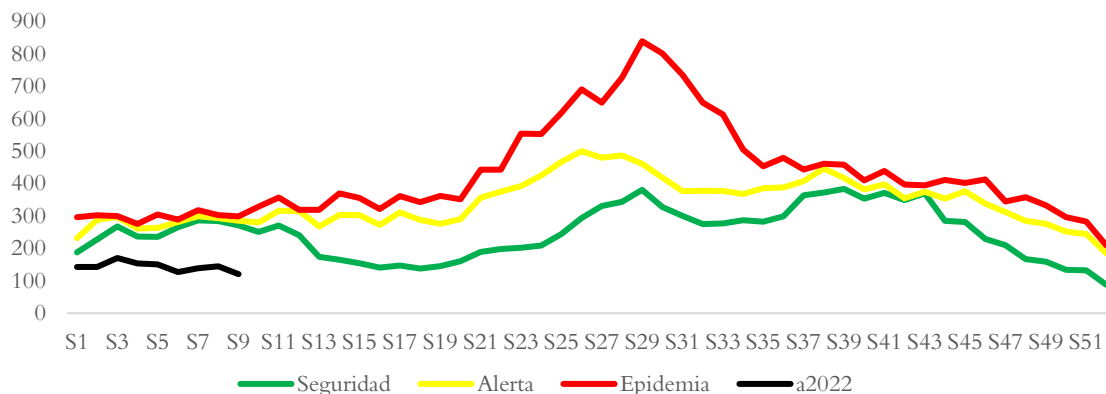
Vigilancia centinela del virus sincitial respiratorio, El Salvador, SE 09 2022.



Distribución de virus respiratorios identificados por vigilancia centinela, El Salvador 2021 - 2022.



Corredor endémico de casos de infección respiratoria aguda grave (IRAG) MINSAL, El Salvador SE 09 2022.

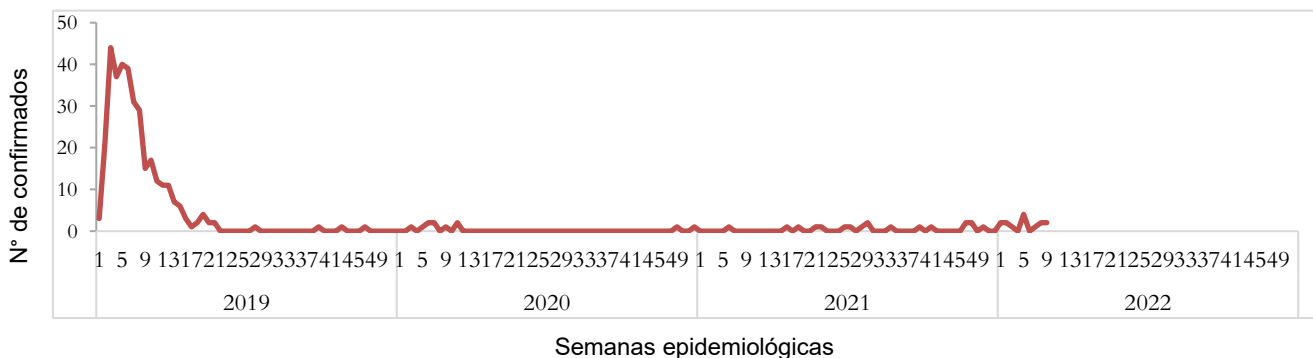


Fuente: Sistema de morbi mortalidad en línea (SIMMOW)

9

Vigilancia centinela de rotavirus

Casos confirmados de rotavirus por año, vigilancia centinela, Ministerio de Salud, El Salvador, 2019-2022.



- En el año 2022, durante el período de las semana 01 a la 09 se notificó un total de 108 casos sospechosos de rotavirus, de estos 14 casos confirmados, con una positividad acumulada de **12.96%**, mayor a la observada durante el mismo período de 2021, donde se tomó muestra a 187 sospechosos, 1 positivo (Positividad **0.53%**)
- Durante la semana 09 se investigó a 21 pacientes sospechosos con 2 aislamientos para rotavirus: 1 Masculino de 3 años de edad, reportado por HN San Rafael de Santa Tecla y 1 femenino de menor de 1 año de edad, reportado por HN SJdD de Santa Ana

Nota: Datos preliminares.



Situación epidemiológica de Enfermedad diarreica aguda, El Salvador, SE 09 2022

- Comparando la tasa de la Semana 9 del año 2022 (521 casos x100mil/hab.) con el mismo período del año 2021 (670 casos x100mil/hab.), se evidencia una diferencia de tasas de 149 casos x100mil/hab.
- Del total de egresos por Diarrea, el 55% corresponden al sexo masculino. La mayor proporción de egresos se encuentra entre los menores de 5 años (75%) seguido del grupo > 60 años (6%).
- La tasa de letalidad hospitalaria acumulada hasta la Semana 9 es mayor para el 2022 (0.6%) comparado con el año 2021 (0.2%).

Letalidad por diarrea de las SE 09, años 2022 y 2021.

Año	Egresos	Fallecidos	Letalidad (%)
2022	1,32	6	0.6%
2021	1,311	3	0.2%

Fuente: SIMMOW.

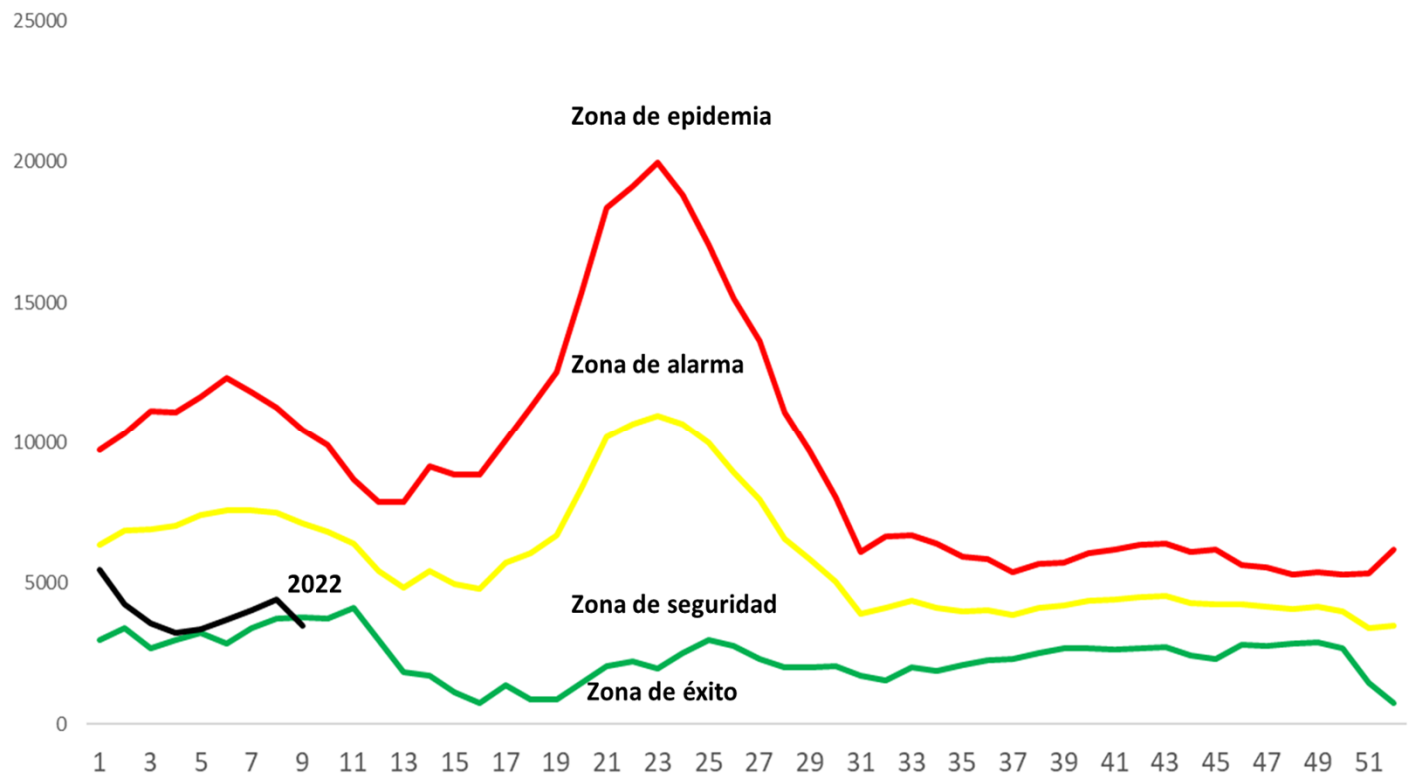


Casos y tasas por grupo de edad y departamento de EDAS, SE 09 de 2022

Grupos de Edad	Total general	Tasa x 100,000
< 1	2,883	2,687
1-4	7,991	1,831
5-9	2,760	497
10-19	2,176	185
20-29	6,776	497
30-39	4,685	447
40-49	3,572	467
50-59	2,567	422
> 60	2,489	301
Total general	35,899	521

Departamentos	Total general	Tasa x 100,000
Ahuachapán	823	214
Santa Ana	2,129	348
Sonsonate	2,328	439
Chalatenango	932	434
La Libertad	4,472	527
San Salvador	15,500	844
Cuscatlán	1,172	415
La Paz	1,492	389
Cabañas	579	324
San Vicente	665	343
Usulután	1,591	404
San Miguel	2,617	496
Morazán	596	276
La Unión	1,003	353
Otros países		
Total general	35,899	521

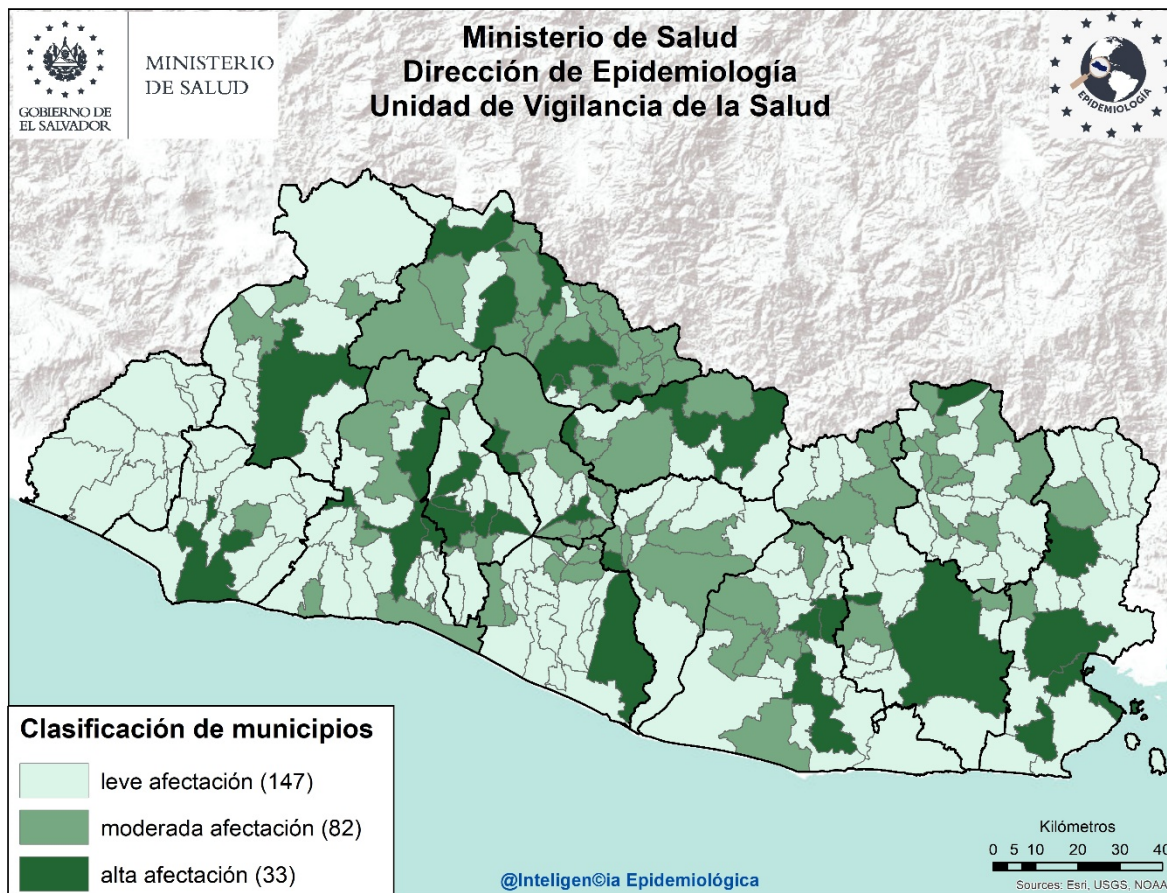
Corredor endémico de diarreas, El Salvador SE 09 de 2022



Fuente: VIGEPES



Estratificación de municipios con base razón estandarizada de morbilidad (RME. IC 95%) de Diarreas y Gastroenteritis, El Salvador SE 9 2022.



Listado de municipios con alta afectación por EDA

Departamento	Municipio
Santa Ana	Santa Ana
Sonsonate	Sonsonate
La Libertad	Quezaltepeque
	Santa Tecla
Chalatenango	La Laguna
	San Antonio de la Cruz
	Dulce Nombre de María
San Salvador	Aguilares
	Apopa
	Ilopango
	Mejicanos
	San Salvador
	Soyapango
Cuscatlán	Candelaria
	Cojutepeque
	San José Guayabal
La Paz	Mercedes La Ceiba
	San Antonio Masahuat
	San Juan Tepezontes
	Tapalhuaca

Departamento	Municipio
San Vicente	San Sebastián
	Tepetitán
Cabañas	Guacotecti
	San Isidro
Usulután	Estanzuelas
	Santa María
	Ozatlán
	Tecapán
San Miguel	Chapeltique
	San Jorge
La Unión	Santa Rosa de Lima
	Yayantique
	Polorós
	La Unión
Morazán	El Rosario
	Jocoro
	Osicala
	San Fernando
	Yoloaiquín

