



Boletín Epidemiológico periodo de vacaciones del mes de Diciembre, año 2017

Datos Preliminares

Fecha de elaboración: 26/12/2017

CONTENIDO

1. Quemados por pólvora
2. Atenciones y consultas
3. Situación epidemiológica eventos agrupados
4. Otros eventos
5. Recomendaciones

La información presentada corresponde a la recopilada desde el 25 de diciembre hasta el 26 de diciembre de 2017 (a las 8 a.m.). Se emplearon datos de casos notificados en Sistema Nacional de Vigilancia Epidemiológica de El Salvador (VIGEPES).

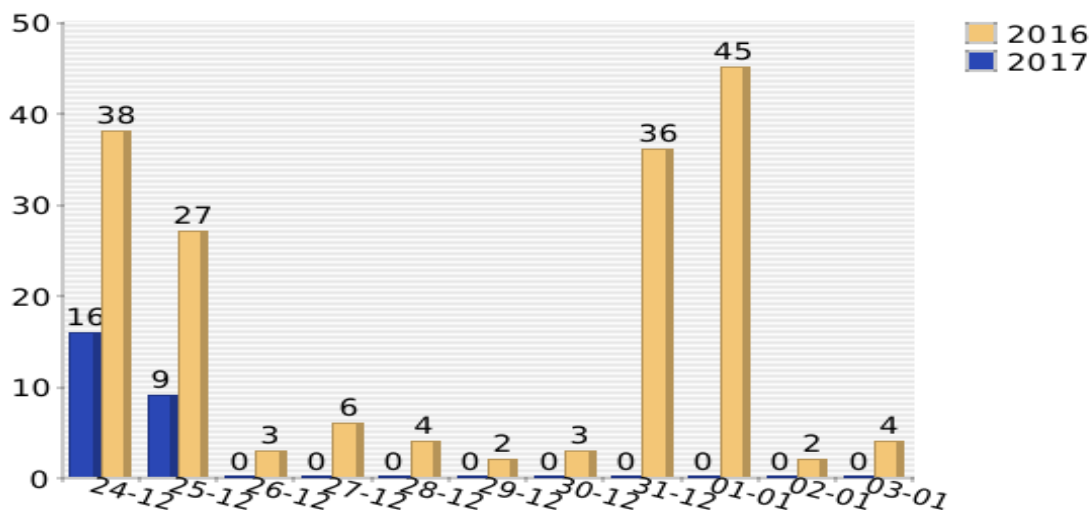
Principales causas de consulta, acumuladas desde el 24 de diciembre a la fecha, años 2015 - 2016

Nº	Eventos	2016	2017	Diferencia	% variación
1	Infección respiratoria aguda	2812	3456	644	23
2	Diarrea y gastroenteritis	945	561	-384	-41
3	Hepatitis Aguda Tipo A	3	3	0	0
4	Neumonías	124	130	6	5
5	Casos sospechosos de paludismo	7	2	-5	-71
6	Casos sospechosos de dengue	1	0	-1	-100
7	Casos sospechosos de Chikungunya	0	0	0	0
8	Lesiones por transmisor de rabia **	109	117	8	7
9	Intoxicación Alimentaria aguda	7	1	-6	-86
10	Heridas por arma cortopunzante	32	85	53	166
11	Heridas por arma de fuego	32	20	-12	-38
12	Lesiones por vehículos (no moto) *	154	120	-34	-22

Grupo de edad más afectado: IRAS de 1 a 4 años con 206 casos (24%); Diarreas y Gastroenteritis de 1 a 4 años con 31 casos (27%); Neumonías en 5 a 9 años con 58 casos (82%); Lesiones por accidente por vehículos de 30 a 39 con 22% (11 casos); Dengue de 20 a 29 años con 1 caso (100%); Chikungunya con 0 casos (0%).

Quemados por pólvora

Casos de quemados plan belén 2016 -2017
Según fecha de quemadura



Caracterización de quemados por pólvora, El Salvador Plan Belén 2016 - 2017

		2016	2017
Sexo	Femenino	9	8
	Masculino	59	17
Area	Rural	25	15
	Urbano	43	10
Circunstancia	Fabricando	0	0
	Vendiendo	1	0
	Comprando	1	0
	Encendiendo	39	15
	En el Lugar	19	7
	Otros	8	3
Profundidad	Grado I	35	8
	Grado II	27	9
	Grado III	6	8
Manejo	Ambulatorio	42	12
	Ingreso	17	6
	Referido	9	7

Fuente: VIGEPES/DESASTRES-SUIS

Sitios anatómicos más afectados por quemaduras, período Plan Belén 2017

Sitio Anatómico mas frecuente	FR (%)
Cabeza	18
Ojos	15
Extremidades Superiores	36
Manos	18
Dedos Manos	12

Primera defunción por quemaduras en el marco del Plan Belén 2017

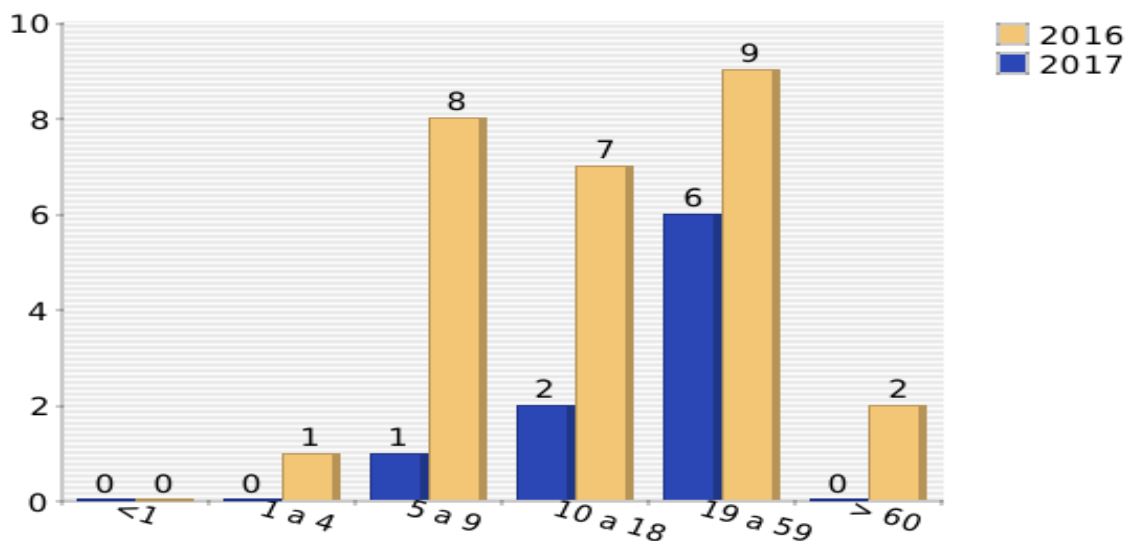
Femenina, de 5 años de edad, domicilio San Miguel, falleció el 26 de diciembre de 2015, en UCI de HNNBB, producto de Quemaduras GII y III del 50% de SCQ, cabeza, miembros superiores y miembros inferiores ocurridas el día 14 de diciembre 2015; muerte prevenible, menor no supervisada, lanzó una estrellita en la basura que contenía pintura y thinner (materiales inflamables).

Una persona puede quemarse más de una región corporal

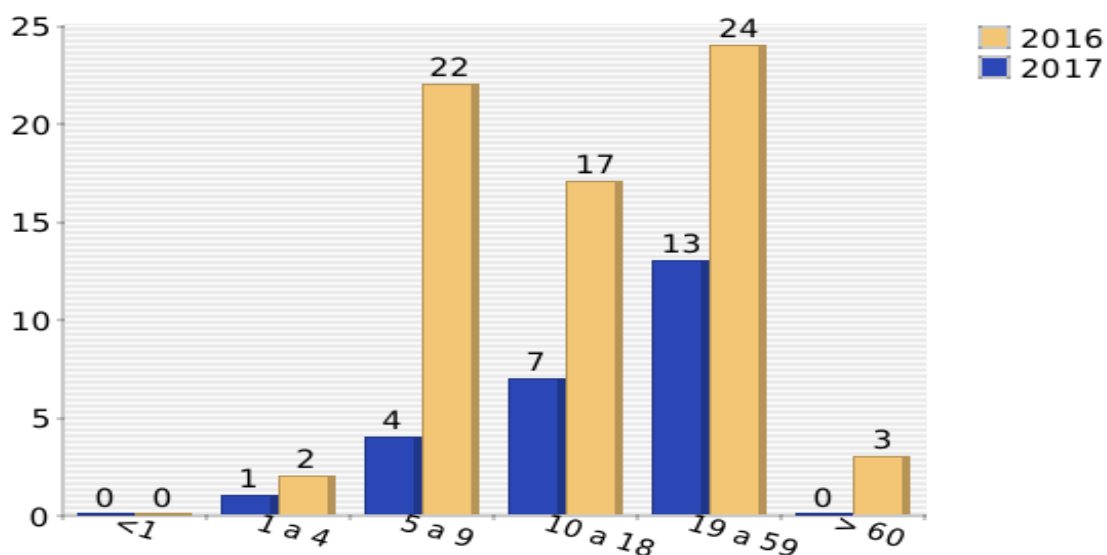
1 QUEMADOS POR PÓLVORA

POR GRUPOS DE EDAD

Pacientes quemados por pirotécnicos según grupo de edad, 25 de Diciembre (8 a.m.) 2016-2017



Pacientes quemados por pirotécnicos según grupo de edad, Plan Belén 2016-2017



QUEMADOS

POR DEPARTAMENTO DE PROCEDENCIA

Departamento	Día		Plan Belén		Acumulado desde el 1 de noviembre		Diferencial
	2016	2017	2016	2017	2016	2017	
Ahuachapan	0	1	1	1	1	1	0
Santa Ana	0	0	7	4	11	6	-45
Sonsonate	3	1	5	3	5	7	40
Chalatenango	3	1	6	1	6	4	-33
La Libertad	3	0	6	0	7	3	-57
San Salvador	11	2	29	4	31	14	-55
Cuscatlan	1	0	4	0	8	5	-38
La Paz	0	1	0	4	2	6	200
Cabañas	2	0	2	4	4	9	125
San Vicente	1	0	3	1	5	6	20
Usulután	0	3	1	3	1	4	300
San Miguel	2	0	2	0	3	1	-67
Morazan	0	0	1	0	3	0	-100
La Unión	0	0	0	0	0	0	0
Total	26	9	67	25	87	66	-24

Desde el 1 de noviembre a la fecha del año 2017 se registran una reducción de un -24% (21 casos) en comparación con el mismo periodo del año 2016; el departamento de San Salvador concentra un 21% (14 casos), en segundo lugar el departamento de Cabañas con el 14% (9 casos); en tercer lugar el departamento de Sonsonate 11% (7 casos), los departamentos de Santa Ana y San Vicente coinciden en cuarto lugar con el 1% (6 casos) cada uno; en total estos 5 departamentos reportan el 48% (42 casos) del acumulado nacional durante ese periodo.

POR PRODUCTO PIROTÉCNICO

Producto pirotécnico	Día		Plan Belén		Acumulado desde el 1 de noviembre		Diferencial
	2016	2017	2016	2017	2016	2017	
Cohetillo	4	1	9	3	12	9	-25
Mortero	9	4	19	9	29	23	-21
Silbador	3	1	14	5	14	9	-36
Buscaniguas	1	0	3	0	4	5	25
Fulminantes	0	0	0	0	0	2	0
Polvora china	5	1	8	1	9	4	-56
Volcancitos	1	1	4	3	4	3	-25
Estrellitas	0	0	2	1	4	1	-75
Otros	4	1	9	3	12	10	-17
TOTAL	27	9	68	25	88	66	-25

Desde el 1 de noviembre a la fecha del año 2017, el -21% (29/23) de los casos ocurrió por el uso de morteros, y esta proporción se disminuye a -91% (19/9) durante el período del Plan Belén.

Por tipo circunstancia	Día		Plan Belén		Acumulado desde el 1 de noviembre		Diferencial
	2016	2017	2016	2017	2016	2017	
Fabricando	0	0	0	0	1	4	300
Vendiendo	0	0	1	0	1	0	-100
Comprando	0	0	1	0	1	0	-100
Encendiendo	16	4	39	15	53	35	-34
Transitando en el lugar	7	5	19	7	21	15	-29
Otros	4	0	8	3	11	12	9
Total	27	9	68	25	88	66	-25

SEGÚN GRADO DE QUEMADURA

Por Grado de quemadura	Día		Plan Belen		Acumulado desde el 1 de noviembre		Diferencial
	2016	2017	2016	2017	2016	2017	
I	14	3	35	8	42	22	-48
II	13	3	27	9	38	23	-39
III	0	3	6	8	8	21	163
Total	27	9	68	25	88	66	-25

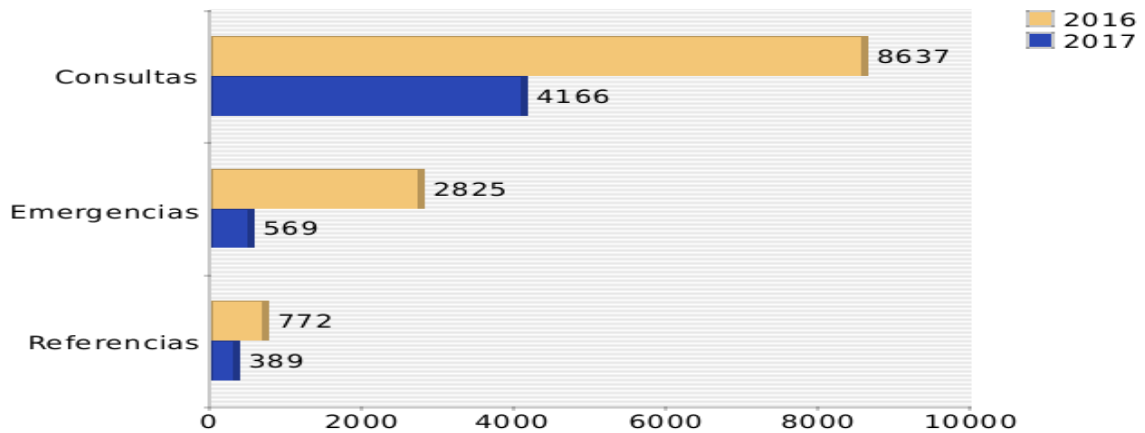
Desde el 1 de noviembre a la fecha del año 2017, el 163% (8/21) de los casos corresponde a lesiones grado III de profundidad. Durante el Plan Belén, predominan las lesiones grado II, con un -91% (27/9). Es importante destacar que las lesiones grado I y II se redujeron con respecto al año 2016 en ambos periodos.

SEGÚN MANEJO RECIBIDO

Por manejo	Día		Plan Belen		Acumulado desde el 1 de noviembre		Diferencial
	2016	2017	2016	2017	2016	2017	
Ambulatorio	17	5	42	12	50	29	-42
Hospitalario	5	3	17	6	25	22	-12
Referido	5	1	9	7	13	15	15
Total	27	9	68	25	88	66	-25

ATENCIONES Y CONSULTAS

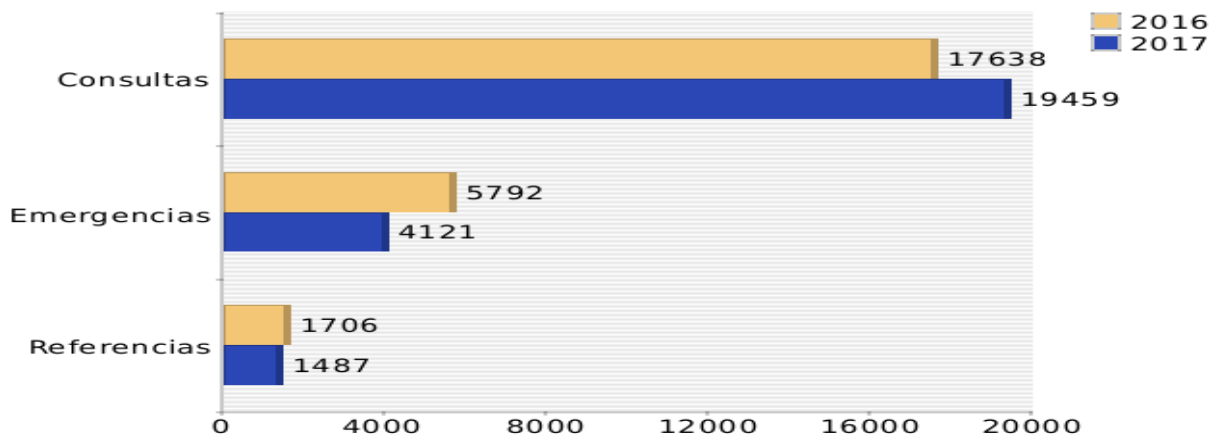
Total consultas, emergencias y referencias, por institución en establecimientos del sistema nacional de salud, vacaciones de fin de año, día 26/12/2017



Atenciones	2016	2017	Diferencia %
Total consultas	8637	4166	-52
Emergencias	2825	569	-80
Referencias	772	389	-50

Fuente: VIGEPES/DESASTRES-SUIS

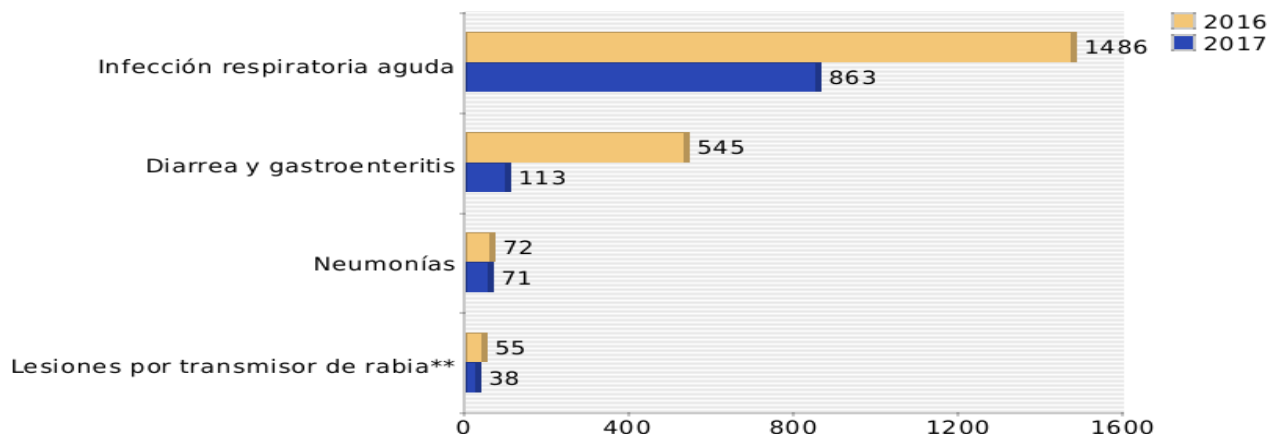
Total consultas, emergencias y referencias, por institución en establecimientos del sistema nacional de salud, vacaciones de fin de año, a la fecha 2016 - 2017



Atenciones	2016	2017	Diferencia %
Total consultas	17638	19459	10
Emergencias	5792	4121	-29
Referencias	1706	1487	-13

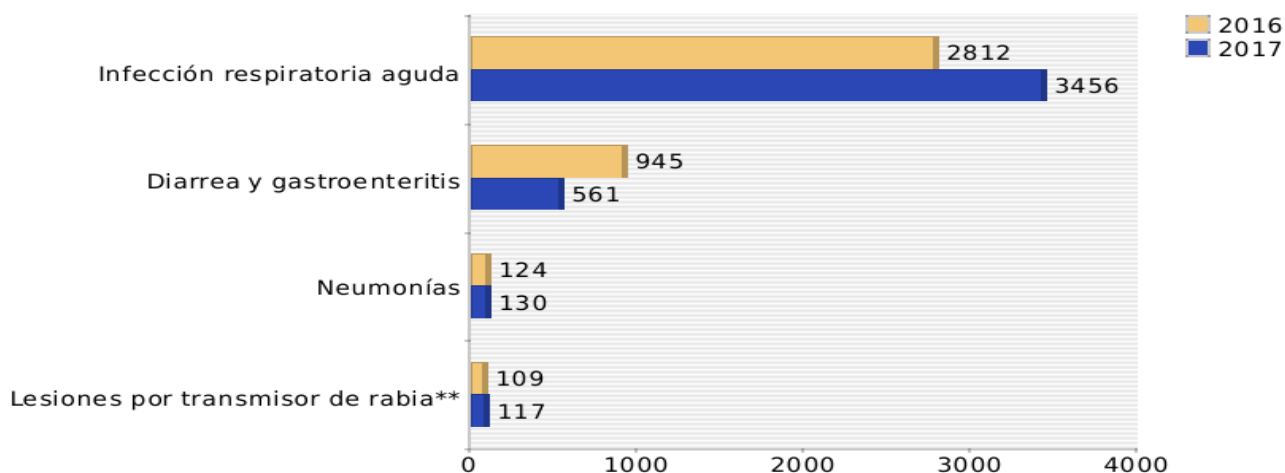
SITUACIÓN EPIDEMIOLÓGICA DE EVENTOS AGRUPADOS

Eventos de notificación agrupada objetos de vigilancia en vacaciones de fin de año, fecha 26/12/2017



Eventos	2016	2017	Diferencia	% Variación
Infecciones Respiratorias Agudas	1486	863	-623	-42
Enfermedad Diarreica Aguda	545	113	-432	-79
Neumonías	72	71	-1	-1
Mordidos animal trasmisor rabia	55	38	-17	-31

Eventos de notificación agrupada objetos de vigilancia en vacaciones de fin de año, a la fecha 2016 - 2017

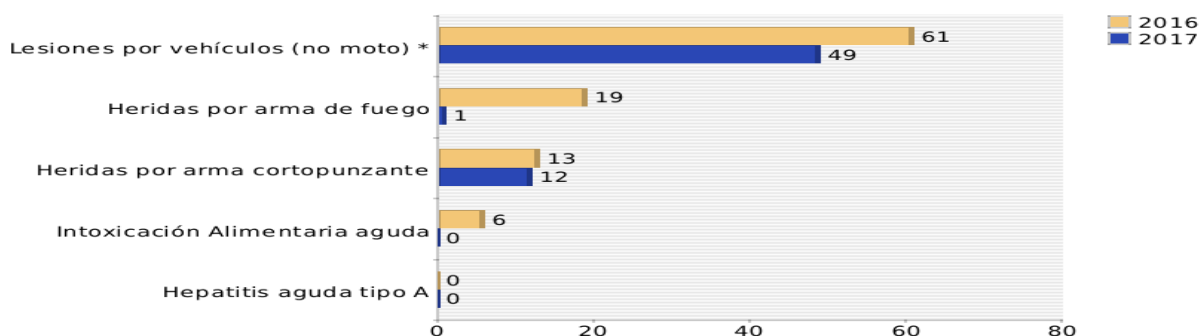


Eventos	2016	2017	Diferencia	% Variación
Infecciones Respiratorias Agudas	2812	3456	644	23
Enfermedad Diarréica Aguda	945	561	-384	-41
Neumonías	124	130	6	5
Mordidos animal trasmisor rabia	109	117	8	7

Fuente: VIGEPES/DESASTRES-SUIS

SITUACIÓN EPIDEMIOLÓGICA DE EVENTOS AGRUPADOS

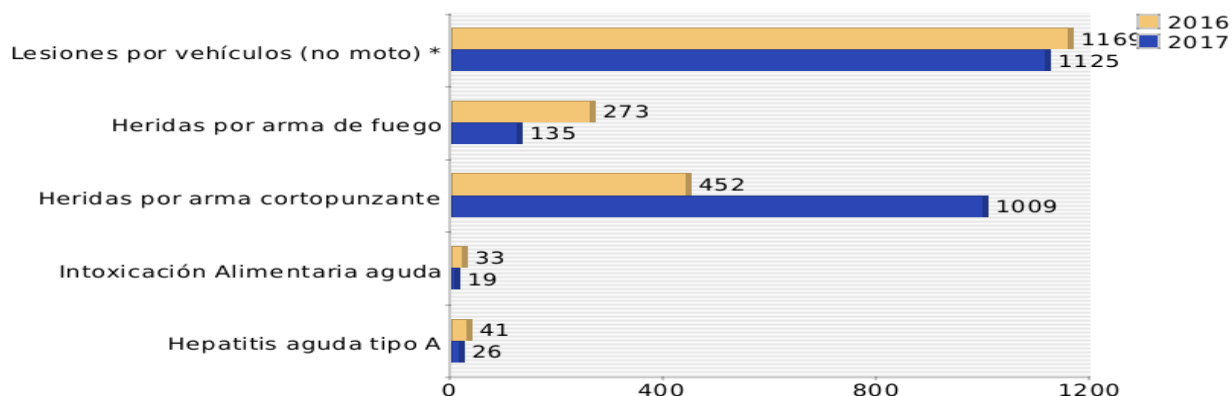
Eventos de notificación agrupada objetos de vigilancia en vacaciones de fin de año, fecha 26/12/2016



Eventos	2016	2017	Diferencia	% variación
Lesiones por vehículos (no moto) *	61	49	-12	-20
Heridas por arma de fuego	19	1	-18	-95
Heridas por arma cortopunzante	13	12	-1	-8
Intoxicación Alimentaria aguda	6	0	-6	-100
Hepatitis aguda tipo A	0	0	0	0

fuelle: VIGEPES/DESASTRES-SUIS

Eventos de notificación agrupada objetos de vigilancia en vacaciones de fin de año, a la fecha 2016 - 2017



Eventos	2016	2017	Diferencia	% Variación
Lesiones por vehículos (no moto) *	1169	1125	-44	-4
Heridas por arma de fuego	273	135	-138	-51
Heridas por arma cortopunzante	452	1009	557	123
Intoxicación Alimentaria aguda	33	19	-14	-42
Hepatitis aguda tipo A	41	26	-15	-37

ACTIVIDADES DE SISTEMA DE EMERGENCIA MÉDICAS – S.E.M. EN LAS ÚLTIMAS 24 H

COORDINACIÓN DE ASISTENCIAS REPORTE DESDE 7:00 AM DEL LUNES 25 HASTA 7:00 AM DE MARTES 26 DE DICIEMBRE 2017

TIPO DE DEMANDA	DETALLE DE DEMANDA	FRECUENCIA
ASISTENCIALES	DOLOR NO TRAUMÁTICO	28
	ALTERACIONES NEUROLÓGICAS Y/O NIVEL DE CONCIENCIA	24
	TRAUMAS EN ACCIDENTE DE TRANSPORTE	15
	GINECOLÓGICAS/OBSTÉTRICAS/URINARIAS	11
	DIFICULTAD PARA RESPIRAR	9
	TRAUMATISMOS	8
	TRASTORNOS GASTROINTESTINALES	9
	PSIQUIÁTRICAS	8
	OTRAS CLASIFICACIONES	7
	HEMORRAGIAS	6
	INTOXICACIONES/ALERGIAS	4
ALTERACION DE LOS SIGNOS VITALES	1	
INFORMATIVAS	CONSEJO MÉDICO Y/O INFORMACIÓN SERVICIOS DE SALUD	8
TRANSPORTE	URGENTE	1
TOTAL		139

Fuente: Sistema de Información del Sistema de Emergencias Médicas, SISEM

Estas coordinaciones de asistencias comprenden:

- 1) Demandas asistenciales: Envío de ambulancias, coordinadas con ambulancias SEM, Cuerpos de Socorro y Unidades del Sistema de Emergencias-911.
- 2) Demandas Informativas: Consejos en salud e información de servicios del sistema nacional de salud.
- 3) Demandas de transporte: Asistencias brindadas en apoyo a UCSF u hospitales de la Región Metropolitana.

Prevención de quemaduras por pirotécnicos

Recomendaciones para niñas, niños y adolescentes:

1. NO QUEMES PÓLVORA. Te puedes quedar ciego, amputado, con grave daño a tu cuerpo o te puede ocasionar la muerte.
2. No transites por lugares donde están quemando pólvora.
3. Nunca recojas un “cuete” que no ha explotado.
4. No aceptes que te regalen “cuetes”. Infórmale a tus padres.

Recomendaciones para adultos:

1. **NO SE CONFIE. No hay pólvora segura, los adultos también se queman.**
2. No proporcione pólvora a menores de 18 años, ni la queme si hay niñas o niños presentes: le puede costar hasta 10 salarios mínimos (promedio \$2,500 USD)
3. No queme “cuetes” de alto poder.
4. No manipule pólvora bajo los efectos del alcohol o drogas.
5. No queme pólvora dentro de las viviendas ni en predios baldíos porque puede causar un incendio.
6. **Recuerde que:** Los casos de niñas, niños y adolescentes que se quemen y no reciban atención médica inmediata, se aplicarán las sanciones legales pertinentes a sus madres, padres o cuidadores de acuerdo con el Código Penal, la Ley de Regulación y control de Actividades pirotécnicas y la LEPINA.

Prevención de accidentes de tránsito

1. Adoptar medidas preventivas al conducir a la defensiva, respetando el reglamento general de tránsito.
2. Uso de casco para motociclista o ciclista
3. Uso de cinturón de seguridad
4. Asignar conductor si toma bebidas alcohólicas
5. Evitar distracciones al manejar
6. No maneje mientras esté hablando por teléfono o mandando un texto; salga del camino y estacione en un lugar seguro para hacerlo
7. Realizar controles periódicos sobre el estado de seguridad del vehículo tales como los frenos, presión de aire de los neumáticos, sillas para niños, higiene de los vidrios del vehículo, etc.

Prevención de EDAS (alimentos y agua)

1. Lavarse las manos después de ir al baño y antes de manipular alimentos o de comer
2. Procure comer siempre en su casa, de no ser así, coma en lugares higiénicos,
3. Enseñe a los pequeños a no llevarse objetos a la boca,
4. Lavar frutas y verduras antes de consumir,
5. Cuidado al cocer la comida, sobre todo las carnes y huevos, recuerde que deben tener una buena cocción,
6. Utiliza gel antibacterial frecuentemente para limpiarse las manos,
7. Tome precauciones al consumir mariscos, hágalo en lugares confiables,
8. Beba agua embotellada.

Prevención de IRAS

1. Evitar cambios bruscos de temperatura,
2. Consumir frutas y verduras ricas en vitaminas A y C. Como por ejemplo: zanahoria, naranja, mandarina y limón, entre otras,
3. No fumar en lugares cerrados, ni cerca de niños, ancianos y personas enfermas,
4. Evitar lugares de alta concentración poblacional, como cines, teatros, bares, autobuses, etc.
5. Cubrir nariz y boca con pañuelos desechables al toser o estornudar y lavarse las manos para proteger a las demás personas,
6. No saludar de forma directa (dando un beso o estrechando la mano) para no contagiar a otras personas,
7. Tratar de mantenerse alejado de multitudes y sitios públicos.
8. Acudir al establecimiento de salud más cercano o consultar a su médico, especialmente en el caso de niños y ancianos con fiebre alta, debilidad generalizada, dificultad al respirar, tos seca persistente y dolores musculares.
9. Evitar tocarse ojos, boca y nariz, ya que los gérmenes se diseminan cuando una persona toca algún objeto contaminado y luego se toca los ojos, boca o nariz.