



MINISTERIO DE SALUD

HOSPITAL NACIONAL: "DR. HECTOR A. HERNANDEZ FLORES"

PLAN OPERATIVO ANUAL

2013



San Francisco Gotera, octubre de 2012

DATOS GENERALES DEL HOSPITAL

Nombre de la Dependencia que programa:	Hospital Nacional "Dr. Héctor Antonio Hernández Flores"
Dirección:	Final Av. Thompson Norte Barrio La Cruz, San Francisco Gotera, Departamento de Morazán.
Teléfono:	2645-7100
Fax:	2654-1314
E-mail:	eguevara2111gmail.com amayaflores_73hotmail.com
Nombre de Director(a):	Dra. Ana Elda Guevara Varela
Fecha de aprobación de la POA 2013:	

Dra. Ana Elda Guevara Varela

Directora de Hospital Nacional "Dr.
Héctor Antonio Hernández Flores"

Dr. Julio Óscar Robles Ticas

Director Nacional de Hospitales
Ministerio de Salud

INDICE

1. Introducción.....	4
2. Generalidades o características de la organización.....	5
2.1 Misión	5
2.2 Visión.....	5
2.3 Objetivo	5
2.4 Funciones principales.....	5
3. Objetivo POA.....	9
3.1 Objetivo general.....	9
3.2 Objetivos específicos	9
4. Diagnostico Situacional	10
4.1 Estructura organizativa.....	10
4.2 Población Meta	11
4.3 Oferta de servicios	12
4.4 Detalle de oferta de servicios.....	13
4.5 Infraestructura.....	14
4.6 Recurso Humano.....	15
4.7 Equipo.....	15
4.8 Ejecución presupuestaria.....	19
4.9 Condición de la planta física	20
4.10 Cumplimiento de metas del Plan Operativo 2012.....	21
4.10.1 Actividades Hospitalarias: Consulta externa.....	21
4.10.2 Actividades Hospitalarias: Hospitalización	23
4.10.3 Actividades Hospitalarias: Servicios intermedios.....	24
4.10.4 Indicadores de utilización.....	26
4.10.4.1 Porcentaje de ocupación.....	26

4.10.4.2	Promedio días de estancia.....	26
4.10.4.3	Índice de rotación	27
4.10.4.4	Índice de sustitución.....	27
5.	Causas de morbilidad.....	28
5.1	Primeras 10 causas de consulta externa	28
5.2	Primeras 10 causas de consulta de emergencia	29
5.3	Primeras 10 causas de egreso	30
5.4	Principales procedimientos quirúrgicos	31
5.5	Perfil epidemiológico	32
5.6	Principales causas de mortalidad.....	33
6.	Programación 2013.....	34
6.1	Consulta externa.....	34
6.2	Hospitalización.....	36
6.3	Servicios intermedios: Diagnóstico y tratamiento.....	38
6.4	Servicios intermedios: Laboratorio clínico	40
6.5	Servicios generales.....	42
6.6	Indicadores de Gestión.....	44

1. INTRODUCCION

La salud se reconoce como un bien público y un derecho humano fundamental que debe ser garantizado por el estado, lo que requiere del desarrollo de un sistema nacional de salud enmarcado en prioridades establecidas en el documento “Construyendo la Esperanza” y teniendo como visión que todos los habitantes tienen derecho a una atención en todos los servicios de salud que responda a sus necesidades.

El Plan Anual Operativo es una herramienta administrativa para evaluar las metas propuestas y nos servirá para tomar decisiones más acertadas en beneficio de la población del Departamento de Morazán.

2. GENERALIDADES O CARECTERISTICAS DE LA ORGANIZACIÓN

2.1 Misión

Somos una institución pública que brinda servicios de salud con atención adecuada, eficiente y de calidad, garantizando a los habitantes del Departamento de Morazán la cobertura de los servicios oportunos e integrales con equidad, para contribuir a lograr una mejor calidad de vida de la población.

2.2 Visión

Queremos ser un Hospital que brinde a toda la población del Departamento de Morazán servicios integrales con calidad y calidez para la conservación y restablecimiento de la salud de nuestros usuarios.

2.3 Objetivo

- Garantizar la eficacia, eficiencia y calidad de atención a los usuarios en la prestación de servicios a través de la planificación, gestión, monitoreo y evaluación para la toma de decisiones.
- Monitoreo y evaluación de lo planificado
- Gestionar los recursos necesarios para el cumplimiento de lo planificado
- Tomar decisiones acertadas para mejora la calidad de los servicios

2.4 Funciones Principales

FUNCIONES DE LA DIRECCION:

- Planear, organizar, y dirigir las actividades del Hospital
- Cumplir y hacer las Disposiciones legales vigentes
- Coordinar y evaluar el informe gerencial
- Coordinar con las Jefaturas las reformas que tiendan a mejorar los servicios técnico-administrativos.
- Proporcionar por el cumplimiento racional de las normas del uso y consumo de medicamentos e insumos.
- Participar en la selección del personal médico-administrativo en base al manual de selección de clase.
- Intervenir en los conflictos laborales y jurídicos relacionados con la Institución cuando sea necesario, con el apoyo de la Unidad Jurídica del MSPAS.
- Adecuar el uso de los recursos del Hospital con calidad para cumplir con objetivos y metas fijadas.
- Vigilar la calidad de la atención médica, la humanización en el trato al paciente, familia y comunidad.
- Fomentar las actividades científicas y las docentes del Hospital en base a las prioridades.
- Proponer ante el Ministerio de Salud los nombramientos, refrendas, suspensiones, cancelaciones, licencias y cualquier movimiento del personal ante el Hospital.
- Aplicar medidas disciplinarias, incluyendo la remoción inmediata de los empleados del Hospital por infracciones graves a través de reglamentos establecidos.
- Participar y aprobar el anteproyecto del presupuesto y someterlas a la consideración del Ministerio.
- Gestionar ante el Ministerio de Salud la tramitación de créditos adicionales, ajustes de cuentas y transferencias de partidas presupuestarias para el Hospital
- Mantener un eficiente funcionamiento de todos los Departamentos y servicios del Hospital a través del adecuado establecimiento de la organización interna.
- Velar por mantener la información epidemiológica adecuada y oportuna.
- Aprobar y entregar con la oportunidad debida la información técnica médica y administrativa al MSPAS.

- Atender y resolver quejas y problemas de pacientes, visitantes o personal que no encuentran solución a otros niveles jerárquicos del establecimiento

Jefe de División Médica

- Coordinar la integración de estrategias con las diferentes jefaturas.
- Vigilar que el otorgamiento de los servicios médicos se realice de forma oportuna, con calidad y calidez.
- Coordinar, dirigir y supervisar los servicios de atención médica auxiliares.
- Supervisar el buen funcionamiento del sistema de referencia y retorno de las redes integradas e integrales del sistema de salud con el primer y tercer nivel de atención.
- Participar en reuniones en representación del Director del Hospital cuando fuere necesario, dirigiendo reuniones del Comité de Evaluación de la Calidad de la Atención Médica y comités correspondientes.
- Apoyar al Director del Hospital en el desarrollo de procesos médicos, administrativos para que la atención médica se otorgue de forma integral, en apego a los modelos de atención establecidos.
- Establecer estrecha coordinación con el área administrativa, para lograr oportunamente el abastecimiento de equipo, medicamentos, instrumental, material de curación y ropa hospitalaria. Así como de la atención a las solicitudes de mantenimiento y conservación de los equipos e instalaciones en las áreas de atención médica.
- Planear, organizar y dirigir estrategias para la actualización de recursos tecnológicos, así como la búsqueda de alternativas para asegurar la rentabilidad financiera en materia de ingeniería biomédica.
- Supervisar la capacitación y asesoría al personal médico, paramédico y de mantenimiento, en el uso y manejo eficiente de los equipos médicos.
- Vigilar que se proceda de acuerdo a normas vigentes, en los casos de pacientes implicados en situaciones judiciales y que hayan ingresado al hospital.
- Coordinar con el Director del Hospital, las estrategias para el desarrollo de los procesos médico-administrativos que se desarrollan en el hospital según las leyes, reglamentos y demás disposiciones aplicables para cumplir con las metas propuestas por el MINSAL.

Médicos Especialistas

- Atender consulta externa e interconsulta dentro de la especialización correspondiente.
- Efectuar procedimientos médicos y /o quirúrgicos, diagnósticos y/o terapéuticos correspondiente a la especialidad.
- Efectuar funciones de tipo docente, administrativo y de asesoría en su respectiva especialidad.

Jefe de Residentes

- Supervisar, asesorar y evaluar el trabajo de médicos residentes.
- Atender la interconsulta de especialidades y asignar al médico residente según sea el caso.
- Integrar diferentes comités dentro de la organización del Hospital.
- Ejercer auditoría médica.
- Discutir casos relevantes de morbilidad extrema.
- Evaluar pacientes críticamente enfermos.
- Elaborar el informe de morbi-mortalidad.
- Poner en práctica los procedimientos médico quirúrgicos de alta complejidad.
- Estar permanentemente disponible a las llamadas del Hospital.
- Representar el centro asistencial según sea delegado por el Director.
- Elaborar plan de trabajo mensual y calendarización de vacaciones.

Médico Residente I y II (Becario)

- Pasar visita diaria de pacientes ingresados en diferentes servicios de hospitalización
- Presentar casos clínicos al comité técnico o niveles superiores del establecimiento para su discusión y análisis.
- Atender a pacientes de emergencia de leve y mediano riesgo
- Efectuar procedimientos médico-quirúrgicos supervisados por jefe inmediato
- Asistir a actividades médico-quirúrgicas supervisados por jefe inmediato superior

- Asistir a actividades médico-científicas.
- Ayudantías en cirugías con especialista o jefe inmediato superior.
- Realizar turnos rotatorios programados por jefe de departamento
- Transportar pacientes hacia niveles superiores de atención cuando se encuentran en estado crítico.
- Proveer atención médica a pacientes de área de emergencia y consulta externa general.

3. OBJETIVOS POA

3.1 OBJETIVO GENERAL

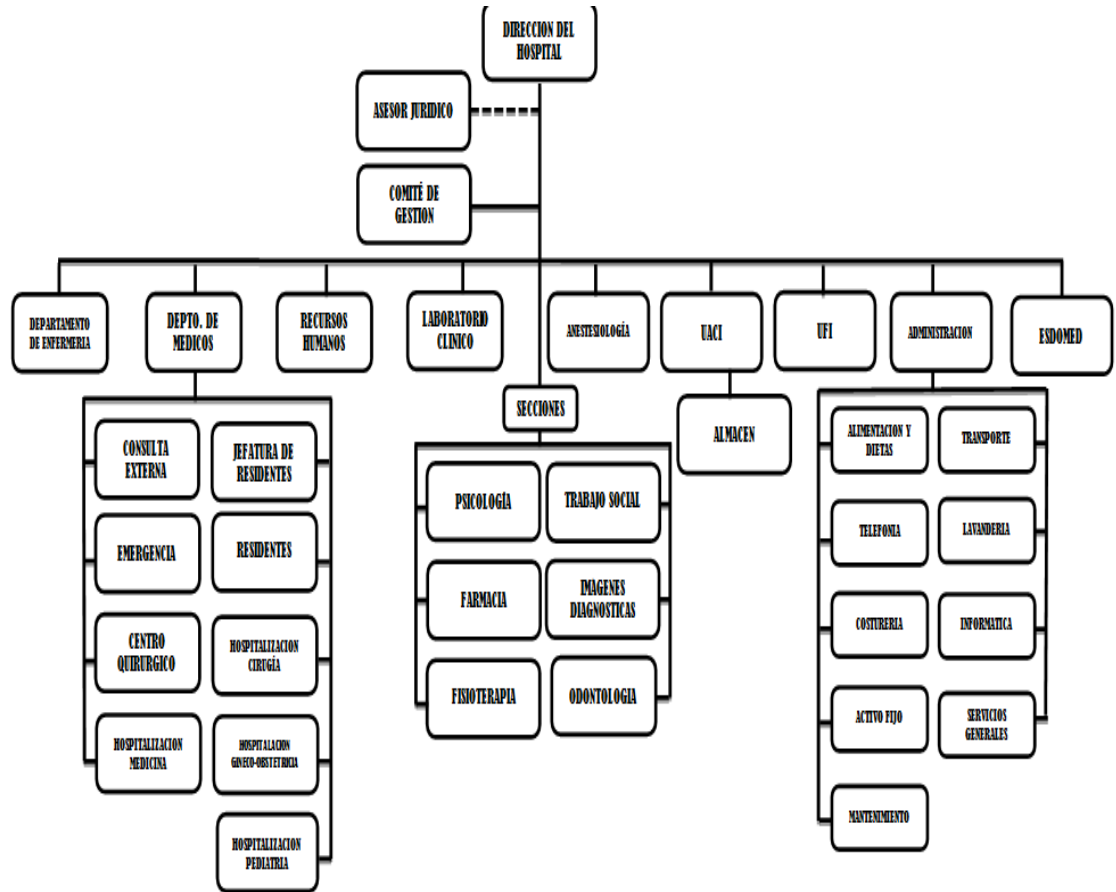
Evaluar las diferentes actividades programadas en plan operativo anual 2013 y tomar decisiones para mejorar deficiencias encontradas.

3.2 OBJETIVOS ESPECIFICOS

- Comparar los resultados con lo planificado en POA 2013
- Mejorar la capacidad gerencial del hospital para un funcionamiento eficaz y eficiente de los servicios de salud.
- Tomar decisiones acertadas para mejorar la calidad de los servicios

4. DIAGNOSTICO SITUACIONAL

4.1 Estructura Organizativa

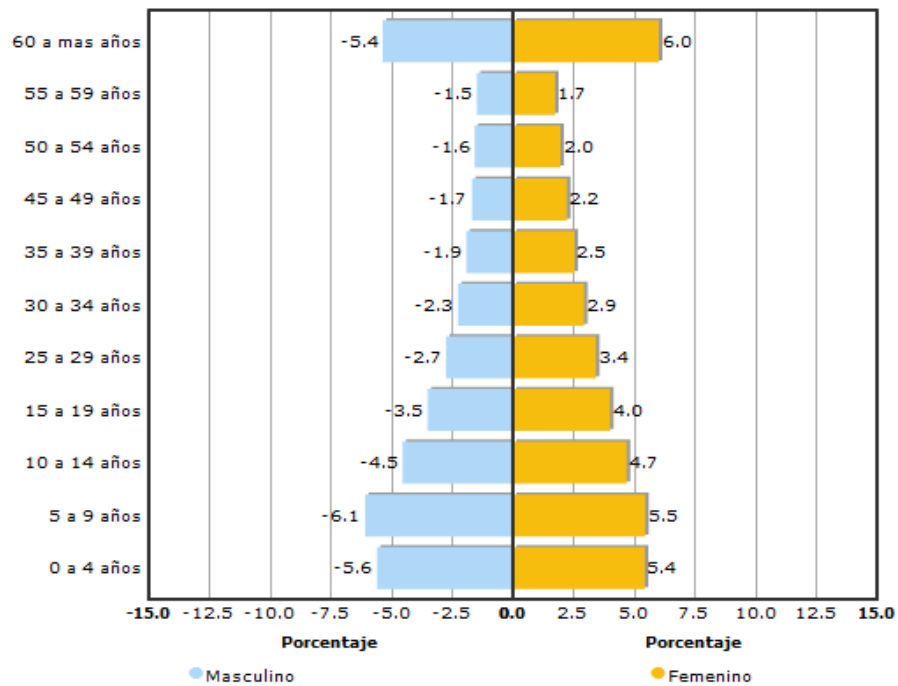


4.2 POBLACION META

Sistema de Programación, Monitoreo y Evaluación de Actividades Hospitalarias

Pirámide de población por sexo y grupos etarios para el año 2012

Edades	Masculino		Femenino	
	Cantidad	Porcentaje	Cantidad	Porcentaje
0 a 4 años	10,988	5.60%	10,664	5.40%
5 a 9 años	11,950	6.10%	10,720	5.50%
10 a 14 años	12,190	6.20%	11,076	5.60%
15 a 19 años	11,053	5.60%	10,459	5.30%
20 a 24 años	8,921	4.50%	9,214	4.70%
25 a 29 años	6,889	3.50%	7,865	4.00%
30 a 34 años	5,386	2.70%	6,715	3.40%
35 a 39 años	4,437	2.30%	5,746	2.90%
40 a 44 años	3,772	1.90%	4,962	2.50%
45 a 49 años	3,300	1.70%	4,362	2.20%
50 a 54 años	3,081	1.60%	3,846	2.00%
55 a 59 años	2,922	1.50%	3,404	1.70%
60 años o más	10,516	5.40%	11,821	6.00%
Total	95,405	48.60%	100,854	51.40%
Total General	196,259			



4.3 OFERTA DE SERVICIOS

HOSPITAL NACIONAL “DR. HECTOR ANTONIO HERNANDEZ FLORES”

<u>Hospitalización</u>	<u>Consulta Externa de Especialidad</u>	<u>Servicios de apoyo</u>
<p>Medicina Interna</p> <p>Cirugía General</p> <p>Gineco-obstetricia</p> <p>Pediatría</p> <p>Ortopedia</p>	<p>Medicina Interna</p> <p>Cirugía General</p> <p>Gineco-obstetricia</p> <p>Pediatría</p> <p>Ortopedia</p>	<p>Fisioterapia</p> <p>Colposcopia y crioterapia</p> <p>Electrocardiograma</p> <p>Ultrasonografía</p> <p>Radiología</p> <p>Laboratorio</p> <p>Farmacia</p> <p>Central de esterilizaciones</p> <p>Trabajo social</p> <p>Psicología</p> <p>Nutrición</p>
<u>Sala de operaciones</u>	<u>Otros servicios</u>	
<p>Atención del parto</p> <p>Cirugía General: Electivas y de emergencia.</p>	<p>Odontología</p>	

4.4 DETALLE DE OFERTA DE SERVICIOS Y HORARIOS

Cargo Funcional

Ginecoobstetra
Ginecoobstetra
Ginecoobstetra (8 horas diarias)
Ginecoobstetra (8 horas diarias)
Médico Internista (4 horas diarias)
Médico Internista (2 horas diarias)
Médico Cirujano (4 horas diarias)
Médico Cirujano (8 horas diarias)
Médico Pediatra (2 horas diarias)
Médico Pediatra
Planificación Familiar
Planificación Familiar
Médico de Consulta General
Ortopeda (lunes, martes y miércoles)
Médico Internista
Ortopeda (jueves)
Electrocardiograma

Enfermería
Ayudante de enfermería
Fisioterapia
Médicos residentes
Médicos residentes

Pediatría
Gineco-obstetricia
Gineco-obstetricia
Laboratorio clínico
Radiología
Farmacia
Arsenal
Lavandería
Alimentación y dietas

Mantenimiento
Mantenimiento
Transporte
Estadística y Documentos Médicos
Servicios Generales

Horarios

Lunes a Viernes 8:30a.m. -2:30P.m.
Lunes a Viernes 8:00a.m. -2:00P.m.
Lunes a Viernes 7:00 -9:00 P.m.
Lunes a Viernes 1:00 - 7:00 P.m.
Lunes a Viernes 7:00 -11:00 A.m.
Lunes a Viernes 7:00 -9:00 P.m.
Lunes a Viernes 3:00 pm a 7: 00 pm
Lunes a Viernes 7:30A.m.-3:30P.m.
Lunes a Viernes 7:00 -9:00 P.m.
Lunes a Viernes 08:00a.m- 2:00p.m.
Lunes a Viernes 7:00 am 9: 00 am
Lunes a Viernes 1: 00 pm a 3: 00 pm
Lunes a Viernes 7:00 am a 9:00am
Lunes a Viernes 7:00 am a 11: 00 am
Lunes a Viernes 7:00 am a 3:00pm
Lunes a Viernes 7: 00 am a 3: 00 pm
Lunes a Viernes de 7:00 am a 8:00
am
Lunes a domingo 24 horas
Lunes a Viernes 7:00 am a 3:00 pm
Lunes a Viernes 7: 00 am a 3: 00 pm
Lunes a Viernes 7:00 am a 3:00 pm
Lunes a Viernes Lunes a domingo 24
horas
Lunes a Viernes 7:00 pm a 7:00 am
Lunes a viernes 7:00 pm a 7:00 am
Sábado y Domingo 24 horas.
Lunes a domingo 24 horas
Lunes a domingo 24 horas
Lunes a domingo 24 horas
Lunes a domingo 24 horas
Lunes a Domingo 7:00 am a 3:00 pm
Lunes a Domingo de 6:00 am a 6:00
pm
Lunes a Domingo 6:30 am a 2:30 pm
Lunes a viernes 7:30 am a 3:30 pm
Lunes a domingo 24 horas
Lunes a domingo 24 horas
Lunes a domingo 24 horas

4.5 INFRAESTRUCTURA

El Hospital Nacional Dr. Héctor Hernández Flores de San Francisco Gotera Morazán fue fundado el 27 de octubre de 1942 con el nombre de Casa de la Salud, esto surgió ante la necesidad de la comunidad y de personas que hicieron posible este establecimiento de salud.

El 19 de julio de 1945, se le comenzó a llamar “CENTRO DE LA SALUD SAN FRANCISCO GOTERA”.

En el año 2005 fue denominado el hospital con el nombre del Dr. Héctor Antonio Hernández Flores, Pediatra reconocido en el país y originario de esta ciudad.

Actualmente el Hospital cuenta con: 78 Camas censables, 6 de emergencia y 7 de sala de partos no censables y 28 camas extras.

2 quirófanos, 1 general para cirugía electiva y 1 de emergencia

3 consultorios en el área de emergencia

6 consultorios en consulta externa general y especializada

1 consultorio de odontología.

4.6 RECURSO HUMANO

Disciplina	Ley de salario	Servicios profesionales	Personal Fondo Global	Fondo BID	Ad Honorem	Total
Administrativo	85	3	1			89
Médicos	26	1			4	31
Enfermería	53	3			2	58
Técnicos	31		1	2	1	35
Odontólogo	1					1
Totales	196	7	2	2	7	214

4.7 EQUIPO

Equipo biomédico

DESCRIPCION	Total
AMALGAMADOR ELÉCTRICO 110V/60HTZ M/CRESCENT M/ WIG-L-BUG / S/S / ODONTOLOGIA	1
ASPIRADOR SECRECIONES M/MEDI-PUM, M/1630, S /30500000441 / EMERGENCIAS	3
SUCCIONADOR QUIRÚRGICO M/ASAHIKA, M/101N, S/Y486, QUIROFANOS	1
ANALIZADOR DE QUÍMICA M/VITAL SCIENTIFIC, M/MICROLAB300, S/4-0909, LABORATORIO	1
INCUBADORA NEONATOS 110V / 60 HTZ, M/NIDEAL, M/H-1000DPS, S/1047, GINECOSTETRICIA	1
AGITADOR DE PIPETAS 110 V / 60 HTZ, M/YANKEE, M/CLAY ADAMS, S/188051, LABORATORIO	1
BAÑO DE MARÍA 110 V / 60 HTZ	1

BÁSCULA PARA ADULTO DE PEDESTAL	5
CENTRÍFUGA DE SANGRE 24 CAPILARES 110 V / 60 HTZ	2
COMPRESOR ODONTOLÓGICO 110 V / 60 HTZ	2
MÓDULO DENTAL	1
SILLON DENTAL 110 V / 60 HTZ	1
ELECTROCARDIÓGRAFO 110 V / 60 HTZ M/NOVA, M/MS-2001B, S/BJ029316F, MAXIMA URGENCIA	1
SIERRA CORTADORA DE YESO 110 V / 60 HTZ	1
ESTERILIZADOR CON GENERADOR TRIFÁSICO 220 V / 60 HTZ	1
ESTERILIZADOR A VAPOR EMPOTRADO	1
ESTERILIZADOR ELÉCTRICO 220 V / 60 HTZ	2
ELECTROCAUTERIO 110 V / 60 HTZ	2
INCUBADORA NEONATOS 110V / 60 HTZ	2
INCUBADOR DE TRANSPORTE 110 V / 60 HTZ	2
LAMPARA CUELLO DE GANZO 110 V / 60 HTZ	8
LÁMPARA DE FOTOCURADO 110V / 60 HTZ	1
LÁMPARA DENTAL 12 V / 55 W	1
LÁMPARA DE FOTOCURADO 110 V / 60 HTZ	1
LAMPARA PARA FOTOTERAPIA 110 V / 60 HTZ	1
LÁMPARA INFRARROJOS 110 V / 60 HTZ	2
LÁMPARA DE RECONOCIMIENTO CIELÍTICA 110 V / 60 HTZ	9
LAMPARA CALOR RADIANTE 110 V / 60 HTZ	1
LAMPARA TERMICA 110 V / 60 HTZ	1
MÁQUINA DE ANESTESIA 110 V / 60 HTZ	4
MESA QUIRÚRGICA	2
MESA QUIRÚRGICA DE EXPULSIÓN	2
MESA PAR EXÁMEN GINECOLÓGICO 110 V / 60 HTZ	2

MICROSCOPIO BIPOLAR 110 V / 60 HTZ	2
INCUBADORA DE TRASNPORTE 110 V / 60 HTZ	1
COLPOSCOPIO 110 V / 60 HTZ	1
SUCCIONADOR QUIRÚRGICO 110V / 60 HTZ	1
NEBULIZADOR ELÉCTRICO 110 V / 60 HTZ 2 SALIDAS P/TERAPIAS	7
REVELADOR DE PELÍCULAS RADIOLÓGICAS 220 V /60 HTZ	1
RAYOS X FIJO 220 V / 60 HTZ (FUERA DE SERVICIO)	1
RAYOS X FIJO 220 V / 60 HTZ	1
ASPIRADOR ELÉCTRICO 110V / 60 HTZ DE SECRECIONES	2
SUCCIONADOR QUIRÚRGICO 110V / 60 HTZ DE SECRECIONES	1
BOMBA DE INFUSIÓN 110 V / 60 HTZ	2
DESFIBRILADOR MONITOR 110 V / 60 HTZ	1
ELECTROCAUTERIO 110 V / 60 HTZ	1
ELECTROCARDIOGRAFO 110 V / 60 HTZ	1
RAYOS X MOVIL 110 V / 60 HTZ	1
MONITOR DE SIGNOS VITALES OXIMETRIA 110 V / 60HTZ	4
NEBULIZADOR ELÉCTRICO 110 V / 60 HTZ 2 SALIDAS P/TERAPIAS	4
PROCESADORA PELICULAS RAYOS X 220 V / 60 HTZ (FUERA SERV)	1
ULTRASONOGRAFIA DIGITAL 110 V / 60 HTZ	1
ELECTROCARDIOGRAFO 110 V / 60 HTZ	1
ASPIRADOR ELÉCTRICO 110V / 60 HTZ DE SECRECIONES	3
BALANZA ANTROPOBICA	1
CARRO PARA MEDICAMENTOS	1
OTOOSTALMOSCOPIO	1
CARRO PARA PORTA EXPEDIENTES	1
INFANTOMETRO	1

EQUIPO NO MEDICO

Descripción	TOTAL
AIRE ACONDICIONADO VENTANA 220 V / 60 HTZ	12
MINISPLIT AIREA ACONDICIONADO 220 V / 60 HTZ	10
CENTRAL DE AIRE ACONDICIONADO 220 V / 60 HTZ TRIFASICO	2
CALDERA VAPOR 50 HP / 220 V / 60 HTZ	1
CENTRIFUGA DE ROPA 220 V / 60 HTZ	1
SISTEMA ENFRIAMIENTO Y CONTROL CUARTO FRIO No. 1	2
MARMITAS DE COCCION A VAPOR	4
PLANCHADOR DE RODILLOS 220 V TRIFASICOS / 60 HTZ	1
PLANTA EMEREG. ELECTRICA 220 V / 221 A / 1800 RPM / 169 KVA	2
REFRIGERADOR VERTICAL 110 V / 60 HTZ	2
PLANTA EMEREG. ELECTRICA 220 V / 221 A / 2000 RPM / 200 KVA	1
REFRIGERADOR VERTICAL 110 V / 60 HTZ	1
SECADORA ROTATIVA VERTICAL 120 LBS 220 V TRIF / 60 HTZ	1
MOTOR BOMBA REBOMBEO 220 V / 60 HTZ CISTERNA PRINCIPAL	2
AUTOMATIZACION SISTE BOMBEO SUMERGIBLE 220 V / 60 HTZ	1
VENTILADORES DE TECHO 110 V / 60 HTZ	3
MOTOR BOMBA HORIZONTAL DE AGUA 220 V / 60 HTZ CALDERA	2
SUAVIZADOR DE AGUA 110 V / 60 HTZ PARA CALDERAS	2
COMPRESOR ELECTRICO 110 V / 60 HTZ	1
LAVADORA EXTRACTORA 220 V TRIF / 60 HTZ TOMBOLA	1

MOTOR BOMBA DIESEL 220 V / 60 HTZ CALDERAS	1
CARRO PARA TRANSPORTAR PACIENTES	8
CUNAS PEDIATRICAS METALICAS	1
SILLAS DE RUEDAS	3

4.8 EJECUCION PRESUPUESTARIA

No.	INDICADOR	Ejecución del Trimestre	Ejecución a la Fecha
1	PORCENTAJE DE EJECUCION PRESUPUESTARIA EN RELACION AL AÑO FISCAL	95.53%	72.21%
2	PORCENTAJE DE EJECUCION EN BIENES Y SERVICIO	56.06%	85.80%
3	PORCENTAJE DE EJECUCION REALIZADA EN ACTIVO FIJO	0.00%	44.20%

El 72.21% de ejecución presupuestaria a la fecha se debe a que falta liquidar algunos compromisos presupuestarios que según Órdenes de compra o contratos no han completado las entregas de los bienes o servicios, de igual forma para el porcentaje trimestral y a la fecha de bienes y servicios; con el activo fijo, se han reorientado fondos para la adquisición de algunos equipos en otros trimestres, en el tercer trimestre no se han adquirido.

4.9 CONDICIONES DE LA PLANTA FISICA

Cuenta con más de 30 años y desde entonces no ha sufrido mayor modificación al respecto en sus términos generales, se han hecho algunas reparaciones menores en tema de paredes, iluminación, techos, tomacorrientes, sistema de aguas negras, aguas lluvias y potable.

Se han generado algunos anexos para modificar atención hospitalaria y de manera interna, se han generado construcciones nuevas en áreas externas tal es el caso de el módulo pediátrico, el auditorium y también se ha mejorado el sistema de agua potable en almacenamiento y distribución, canales y bajadas de aguas lluvias.

Actualmente se atiende en áreas de oportunidades que se solicitan a diario y según planificación de mantenimiento preventivo en acciones como; limpieza de canales, plafones, bajadas y techos, revisión y reparación de sistema de iluminación, tomas, encielado, techos etc.

Actualmente en proceso de reconstrucción el centro quirúrgico.

4.10 CUMPLIMIENTO DE METAS DEL PLAN OPERATIVO 2012

4.10.1 ACTIVIDADES HOSPITALARIAS: Consulta Externa

Periodo: Desde: Enero/2012 Hasta: Septiembre/2012

Actividades	Total		
	Prog.	Realiz.	%Cumpl.
Servicios Finales			
Consulta Externa Médica			
General			
Medicina General	17,109	4,245	25%
Especialidades			
Especialidades Básicas			
Medicina Interna	4,914	4,130	84%
Cirugía General	1,116	1,027	92%
Pediatría General	4,212	2,440	58%
Ginecología	3,078	2,829	92%
Obstetricia	540	630	117%
Sub especialidades			
Sub Especialidades de Cirugía			
Ortopedia	1,116	725	65%
Emergencias			
De Medicina Interna			
Medicina Interna	702	211	30%
De Cirugía			
Cirugía General	1,755	1,278	73%
Ortopedia	279	653	234%
De Pediatría			
Pediatría Gral.	3,510	1,075	31%
De Gineco-Obstetricia			
Ginecología	2,979	418	14%
Obstetricia	522	717	137%
Otras Atenciones Consulta Emergencia			
Emergencia	18,747	13,998	75%
Otras Atenciones Consulta Externa Médica			
Nutrición	639	223	35%
Psicología	657	324	49%
Consulta Externa Odontológica			
Odontológica de primera vez	1,485	717	48%
Odontológica subsecuente	1,674	969	58%

Medicina General

El porcentaje de cobertura en atención es del 25%, debido a la derivación del primer nivel de atención, contando con 2 médicos generales con 2 horas diarias cada uno para cubrir esta demanda ya que siempre estamos viendo pacientes que por problemas de medicamento en primer nivel los estamos viendo acá en el Hospital.

Especialidades Básicas

En consulta especializada de medicina interna logramos un 84%, cirugía con el 92%, pediatría un 58% en ginecología un 92% acercándonos a la programación, en obstetricia se sobrepaso lo programado con el 117% excediendo la capacidad instalada del hospital, ya que es el único de referencia en todo el Departamento de Morazán. Se está implementando en las reuniones de la RISS la evaluación de referencia y retorno contemplando la oportunidad y necesidad de esta, ya que existen ECOS especializados en la zona.

Sub-Especializadas

En ortopedia se logro el 65%

Las especialidades en emergencia, no nos programamos por qué no contamos con horas asignadas específicas para el área más sin embargo reflejamos producción que se atiende según la necesidad.

Atenciones de Consulta de Emergencia

En emergencia: alcanzamos el 75% con la derivación de pacientes hacia primer nivel que no son verdaderas emergencias en los turnos de de 7:00 am a 3.00 pm, luego de este horario se atiende la demanda haciendo una selección.

En Nutrición: se tiene el 35%, un bajo porcentaje en relación a la programación debido a la poca demanda y referencia interna y externa.

Psicología: se obtiene el 49%

Odontología: Se alcanza el 48% en consultas de primera vez y el 58% en subsecuente bebido a la referencia de primer nivel.

4.10.2 ACTIVIDADES HOSPITARIAS: Hospitalización

Periodo: Desde: Enero/2012 Hasta: Septiembre/2012

Actividades	Total		
	Prog.	Realiz.	%Cumpl.
Servicios Finales			
Egresos Hospitalarios			
Especialidades Básicas			
Cirugía	711	597	84%
Ginecología	189	126	67%
Medicina Interna	1,458	1,267	87%
Obstetricia	3,690	3,045	83%
Pediatría	990	1,046	106%
Sub Especialidades			
Sub Especialidades de Pediatría			
Neonatología	0	228	ND
Otros Egresos			
Bienestar Magisterial	90	104	116%
Emergencia	0	16	ND
Partos			
Partos vaginales	1,629	1,530	94%
Partos por Cesáreas	432	374	87%
Cirugía Mayor			
Electivas para Hospitalización	630	627	100%
Electivas Ambulatorias	90	69	77%
De Emergencia para Hospitalización	315	279	89%
De Emergencia Ambulatoria	0	203	ND
Medicina Crítica			
Unidad de Emergencia			
Admisiones	630	517	82%
Transferencias	90	60	67%

Servicios Finales

En promedio en las 4 áreas básicas de hospitalización nos encontramos en el 80% en promedio.

Partos: Hemos logrado el 94 % en partos vaginales y en cesáreas 87%

Cirugía Mayor: en electivas para hospitalización logramos lo programado con el 100% y el 77% en electivas para ambulatorias, debido a que se le reasigno horas al jefe de residente (cirujano) para reducir los tiempos de espera para las cirugías.

En emergencia para hospitalización en el 89%.

4.10.3 ACTIVIDADES HOSPITARIAS: Servicios Intermedios

Periodo: Desde: Enero/2012 Hasta: Septiembre/2012

Actividades	Total		
	Prog.	Realiz.	%Cumpl.
Servicios Intermedios			
Diagnostico			
Imagenología			
Radiografías	11,619	8,722	75%
Ultrasonografías	3,357	3,588	107%
Anatomía Patológica			
Citologías Cérvico Vaginales Leídas	0	324	ND
Biopsias Cuello Uterino	0	199	ND
Biopsias Mama	0	8	ND
Biopsias Otras partes del cuerpo	0	37	ND
Otros Procedimientos Diagnósticos			
Colposcopias	279	211	76%
Electrocardiogramas	1,440	779	54%
Tratamiento y Rehabilitación			
Cirugía Menor	2,655	2,290	86%
Conos Loop	135	76	56%
Crioterapias	135	65	48%
Fisioterapia (Total de sesiones brindadas)	3,168	6,163	195%
Inhaloterapias	4,500	13,866	308%
Receta Dispensada de Consulta Ambulatoria	63,000	70,338	112%
Recetas Dispensadas de Hospitalización	52,497	44,355	84%
Trabajo Social			
Casos Atendidos	3,060	3,606	118%

Radiografías. Se alcanza el 75% ya que en los tres primeros trimestres del año solo contábamos con un equipo portátil el cual no realiza todos los estudios. Hasta en el mes de octubre se inaugura el aparato de RX.

Ultrasonografía: se sobrepasa de lo programado con el 107% debido a la alta demanda por ser el único hospital del Departamento.

Anatomía patológica

En este rubro no se programo por no contar con medico patólogo para la lectura, mas sin embargo reflejamos producción en citologías, biopsias de cuello uterino, biopsias de mama y otras partes del cuerpo; es dato es el resultados de las tomas de las muestras.

En colposcopia el 76% no se alcanza lo programado a la poca referencia por parte de primer nivel para este procedimiento.

En los electrocardiogramas el 54% no alcanzando lo programado, ya que no contamos con un recurso exclusivo para esta actividad y es el médico residente quien los realiza.

Tratamiento de Rehabilitación

En cirugía menor no se alcanza lo programado con el 86%.

En conos loop el 56% y crioterapias el 48% debido al mismo fenómeno de la poca referencia.

En las atenciones por fisioterapia se evidencia una sobreproducción del 195%, ya que contamos en estos meses con personal realizando prácticas.

Inhaloterapias: se sobrepasa lo programado con el 308% a pesar que se dio la separación de primer nivel, después de las 3.00 de la tarde y fines de semana se recibe a pacientes de todo partes del Departamento.

En cuanto a las recetas dispensadas en consulta ambulatoria se sobre pasa de lo programado con el 112% debido al desabastecimiento de primer nivel en medicamentos especialmente en enfermedades crónicas los cuales nos refieren los pacientes.

En recetas para hospitalización no alcanzamos lo programado con el 84% debido a que se ha tenido una disminución en los egresos en relación al año pasado, además se encuentra en reconstrucción el centro quirúrgico desde el mes de julio, por lo que se han referido pacientes a otro hospital.

Trabajo social: se sobrepasa lo programado con el 118% debido a la alta demanda en atenciones y por ser el único recurso en el hospital y el Departamento.

Laboratorio. En las pruebas realizadas en consulta externa hay una disminución marcada del cumplimiento de la meta a consecuencia de la separación del primer nivel de atención ya que la clínica cuenta con su propio laboratorio, además no contábamos con datos históricos en cuanto a las producciones para la programación.

En emergencia y hospitalización nos encontramos en datos más aceptables acercándonos a lo programado.

4.10.4 INDICADORES DE GESTION

4.10.4.1 Porcentaje de Ocupación

Periodo: Desde: Enero/2012 Hasta: Septiembre/2012

Especialidades	Total		
	Días cama ocupados	Días cama disponible	%Ocup.
Medicina	4,155	5,112	81%
Cirugía	1,887	2,717	69%
Neonatología	859	548	157%
Pediatría	3,026	2,740	110%
Ginecología	406	837	49%
Obstetricia	6,351	8,780	72%
ISBM	275	548	50%
Total	16,959	21,282	80%

El índice de ocupación en promedio en los diferentes servicios a la fecha es de 80, siendo siempre pediatría el servicio con más camas ocupadas, reportando como primeras tres causas de egreso: 1. Las neumonías 2. Bronquitis 3. Asma. Es evidente que se ha sobrepasado la capacidad de camas en el servicio de pediatría debido al incremento de las infecciones respiratorias superiores.

4.10.4.2 Promedio de días estancia por especialidad

Periodo: Desde: Enero/2012 Hasta: Septiembre/2012

Actividades Hospitalarias	Total		
	Días cama ocupados	Egresos	Prom. días estancia
Egresos Hospitalarios			
Especialidades Básicas	16,053	6,081	2.6
Sub Especialidades	827	228	3.6
Otros Egresos	307	120	2.6
Total	17,187	6,429	2.7

En el promedio de estadía a la fecha es de 2.7, manteniéndonos dentro de los parámetros nacionales esperados.

4.10.4.3 Giro cama o índice de rotación por especialidad

Periodo: Desde: Enero/2012 Hasta: Septiembre/2012

Especialidades	Total		
	Egresos	Dotación camas	Índice rotación
Medicina	1,267	18	70
Cirugía	597	10	60
Neonatología	228	2	114
Pediatría	1,046	10	105
Ginecología	126	3	42
Obstetricia	3,045	33	92
ISBM	104	2	52
Total	6,413	78	82

El Índice de rotación en promedio es de 82 lo que significa los pacientes que rotaron por la misma cama, siendo pediatría y neonatología el servicio donde más pacientes mas rotación por la misma cama.

4.10.4.4 Intervalo de tiempo de sustitución por especialidad

Periodo: Desde: Enero/2012 Hasta: Septiembre/2012

Especialidades	Total			
	Días cama disponible	Días cama ocupados	Ingresos	Interv. tiempo de sustitución
Medicina	5,112	4,155	1,270	0.75
Cirugía	2,717	1,887	594	1.4
Neonatología	548	859	231	-1.35
Pediatría	2,740	3,026	1,063	-0.27
Ginecología	837	406	131	3.29
Obstetricia	8,780	6,351	3,060	0.79
ISBM	548	275	104	2.63
Total	21,282	16,959	6,453	0.67

En promedio general el Intervalo de sustitución a la fecha es de 0.67 Observándose en el servicio de pediatría y neonatología el servicio más saturado a consecuencia de los problemas respiratorios con pacientes hasta con 10 días de estancia hospitalaria.

5. CAUSAS DE MORBILIDAD

5.1 PRIMERAS 10 CAUSAS DE CONSULTA EXTERNA

Lista internacional de Morbilidad por Sexo. Período del 01/01/2012 al 30/09/2012 Hospital Nacional San Francisco Gotera MO				
No.	Grupo de Causas	masculina	femenina	Total
1	Otras enfermedades de la piel y del tejido subcutáneo	72	97	169
2	Otros traumatismos de regiones especificadas, de regiones no especificadas y de múltiples regiones del cuerpo	96	69	165
3	Bronquitis aguda y bronquilitis aguda	75	52	127
4	Otros trastornos de las vías genitourinarias	0	125	125
5	Otros trastornos endocrinos, nutricionales y metabólicas	12	87	99
6	Trastornos de la mama	5	93	98
7	Trastornos neuróticos, trastornos relacionados en el estrés y trastornos sematomorfos	22	62	84
8	Fractura de otros huesos de los miembros	50	33	83
9	Otros síntomas, signos y hallazgos anormales clínicos y de laboratorio, no clasificados en otra parte	37	45	82
10	Trastornos del humor (afectivos)	28	48	76
	Totales	1,536	3,448	4,984

5.2 PRIMERAS 10 CAUSAS DE EMERGENCIA

Lista internacional de Morbilidad por Sexo. Período del 01/01/2012 al 30/09/2012 Consultas de Primera Vez				
No.	Grupo de Causas	masculina	femenina	Consultas
1	Otras complicaciones del embarazo y del parto	0	3,015	3,015
2	Otros traumatismos de regiones especificadas, de regiones no especificadas y de múltiples regiones del cuerpo	1,173	553	1,726
3	Diarrea de Presunto origen infeccioso	304	362	666
4	Dolor abdominal y pélvico	291	368	659
5	Faringitis aguda y amigdalitis aguda	341	267	608
6	Bronquitis aguda y bronquilitis aguda	300	221	521
7	Otras enfermedades del sistema urinario	166	310	476
8	Otros síntomas, signos y hallazgos anormales clínicos y de laboratorio, no clasificados en otra parte	229	181	410
9	Otras infecciones agudas de las vías respiratorias superiores	183	163	346
10	Fractura de otros huesos de los miembros	198	128	326
	Demás causas	2,581	3,412	5,993
	Totales	5,766	8,980	14,746

La tabla anterior nos refleja como primera causa de consulta las morbilidades obstétricas seguidas por los traumatismos a consecuencias de accidentes de tránsito en la zona.

5.3 PRIMERAS 10 CAUSAS DE ESGRESO

Período del 01/01/2012 al 30/09/2012

	Grupo de causas	Masculino	Femenino	Total
1	Parto único espontáneo	0	1,435	1,435
2	Otra atención materna relacionada con el feto y con la cavidad amniótica, y con posibles problemas del parto	0	644	644
3	Otras complicaciones del embarazo y del parto	0	471	471
4	Neumonía	140	148	288
5	Otros traumatismos de regiones especificadas, de regiones no especificadas y de múltiples regiones del cuerpo	174	61	235
6	Otros embarazos terminado en aborto	0	186	186
7	Fractura de otros huesos de los miembros	114	66	180
8	Diabetes Mellitus	68	93	161
9	Diarrea de Presunto origen infeccioso(A09)	71	89	160
10	Infecciones de la piel y del tejido subcutáneo	83	57	140
	Demás causas	1,079	1,450	2,529
	Totales	1,729	4,700	6,429

El 42% del total de egresos corresponde a atenciones relacionadas al embarazo por ser el único hospital del Departamento, además se atiende población fronteriza con Honduras de los cuales a septiembre se atendieron 428 egresos.

5.4 PRIMERAS 10 CAUSAS DE PROCEDIMIENTOS QUIRURGICOS

Período del 01/01/2012 al 30/09/2012

No.	Intervención	Número	Días estancia	Días de estancia	Días de estancia
			promedio	máximo	mínimo
1	episiotomía	346	2	10	1
2	cesárea cervical baja	343	3	12	1
3	extirp. de ambas t. de falopio en un mismo tiempo operatorio	261	2	20	1
4	dilatación y legrado después de parto o aborto	169	1	9	1
5	Otra herniorrafia crural unilateral	23	2	5	1
6	Apendicectomía	23	3	6	1
7	Colecistectomía	21	3	10	1
8	histerectomia abdominal total	15	3	5	1
9	monitorizacion fetal, n. e. o. m.	10	2	3	1
10	Otra dilatación y legrado	9	1	4	1

5.5 PERFIL EPIDEMIOLOGICO

#	Morbilidad	Frecuencia
1	Enfermedad respiratoria aguda	3006
2	Diarreas y gastroenteritis agudas	650
3	Neumonías	331
4	Trastornos de ansiedad	127
5	Lesión por accidente transito	100
6	Herida por arma Blanca	88
7	Sospecha dengue	72
8	Mordida por animal transmisor de rabia	56
9	Pie diabético	53
10	Parasitismo intestinal	40
	total	4523

Aunque ha ocurrido una disminución muy marcada de las atenciones del primer nivel en el hospital, siempre se reportan estas, se describen las primeras 10 atenciones (1, 2, 3, 4, 8,10) del primer nivel de atención.

Se hace hincapié en las Neumonías su comportamiento no va de acuerdo a lo esperado, ya que, se han mantenido elevados los reportes (comparados con el año 2011 que aun teníamos primer nivel en el hospital), valga la aclaración el diagnostico lo hace médico pediatra.

Con respecto a las sospechas dengue, el hospital gotera se transformo en el principal ente que reporto al SIBASI las sospechas (captadas en el hospital).

Estas atenciones brindadas representan más o menos un 14 % del total de atenciones brindadas en este hospital.

5.6 PRIMERAS 10 CAUSAS DE MORTALIDAD

Período del 01/01/2012 al 30/09/2012

Grupo de causas	Masculino		Femenino		Total	
	Muertes	Egresos	Muertes	Egresos	Muertes	Egresos
Neumonía	2	140	2	148	4	288
Enfermedades isquémicas del corazón	2	23	2	37	4	60
Efectos tóxicos de sustancias de procedencia principalmente no medicinal	4	40	0	18	4	58
Resto de enfermedades del sistema genitourinario	2	144	2	210	4	354
Diabetes Mellitus	1	68	1	93	2	161
Resto de enfermedades del sistema digestivo	2	94	0	134	2	228
Resto de enfermedades del sistema respiratorio	1	34	0	15	1	49
Enfermedades del hígado	0	22	1	9	1	31
Otras enfermedades del corazón	0	11	1	20	1	31
Enfermedades cerebrovasculares	1	17	0	15	1	32
Demás causas	5	1,136	2	4,001	7	5,137
Totales	20	1,729	11	4,700	31	6,429

De enero a septiembre se tienen 31 muertes de las cuales el 74% son muertes antes de las 48 horas siendo las dos primeras causas: 1. Los efectos tóxicos de sustancias de procedencia no medicinal 2. Las enfermedades del sistema genitourinario .y el 26% después de las 48 horas Ubicando la neumonía como primera causa y las enfermedades isquémicas del corazón como segunda causa de muerte.

6. PROGRAMACION 2013

6.1 Consulta Externa

Sistema de Programación, Monitoreo y Evaluación de Actividades Hospitalarias

Reporte: Monitoreo Consulta Externa

Periodo: Desde: Enero/2013 Hasta: Diciembre/2013

Actividades	Enero	Febrero	Marzo	Abril	Mayo	Junio
Servicios Finales						
Consulta Externa Médica						
General						
Medicina General	486	486	486	486	486	486
Especialidades						
Especialidades Básicas						
Medicina Interna	546	546	546	546	546	546
Cirugía General	184	184	184	184	184	184
Pediatría General	468	468	468	468	468	468
Ginecología	218	218	218	218	218	218
Obstetricia	61	61	61	61	61	61
Sub especialidades						
Sub Especialidades de Cirugía						
Ortopedia	99	99	99	99	99	99
Emergencias						
De Medicina Interna						
Medicina Interna	33	33	33	33	33	33
De Cirugía						
Cirugía General	139	139	139	139	139	139
Ortopedia	56	56	56	56	56	56
De Pediatría						
Pediatría Gral.	81	81	81	81	81	81
De Gineco-Obstetricia						
Ginecología	62	62	62	62	62	62
Obstetricia	58	58	58	58	58	58
Otras Atenciones Consulta Emergencia						
Emergencia	1,666	1,666	1,666	1,666	1,666	1,666
Otras Atenciones Consulta Externa Médica						
Nutrición	79	79	79	79	79	79
Psicología	35	35	35	35	35	35

Actividades	Julio	Agosto	Septiembre	Octubre	Noviembre	Diciembre	Total
Servicios Finales							
Consulta Externa Médica							
General							
Medicina General	486	486	486	486	486	486	5,832
Especialidades							
Especialidades Básicas							
Medicina Interna	546	546	546	546	546	546	6,552
Cirugía General	184	184	184	184	184	184	2,208
Pediatría General	468	468	468	468	468	468	5,616
Ginecología	218	218	218	218	218	222	2,620
Obstetricia	61	61	61	61	61	69	740
Sub especialidades							
Sub Especialidades de Cirugía							
Ortopedia	99	99	99	99	99	103	1,192
Emergencias							
De Medicina Interna							
Medicina Interna	33	33	33	33	33	37	400
De Cirugía							
Cirugía General	139	139	139	139	139	143	1,672
Ortopedia	56	56	56	56	56	64	680
De Pediatría							
Pediatría Gral.	81	81	81	81	81	81	972
De Gineco-Obstetricia							
Ginecología	62	62	62	62	62	68	750
Obstetricia	58	58	58	58	58	62	700
Otras Atenciones Consulta Emergencia							
Emergencia	1,666	1,666	1,666	1,666	1,666	1,674	20,000
Otras Atenciones Consulta Externa Médica							
Nutrición	79	79	79	79	79	83	952
Psicología	35	35	35	35	35	35	420

6.2 Hospitalización

Actividades	Enero	Febrero	Marzo	Abril	Mayo	Junio
Servicios Finales						
Egresos Hospitalarios						
Especialidades Básicas						
Cirugía	59	59	59	59	59	59
Ginecología	18	18	18	18	18	18
Medicina Interna	129	129	129	129	129	129
Obstetricia	347	347	347	347	347	347
Pediatría	98	98	98	98	98	98
Otros Egresos						
Bienestar Magisterial	11	11	11	11	11	11
Emergencia	1	1	1	1	1	1
Partos						
Partos vaginales	187	187	187	187	187	187
Partos por Cesáreas	52	52	52	52	52	52
Cirugía Mayor						
Electivas para Hospitalización	59	59	59	59	59	59
Electivas Ambulatorias	19	19	19	19	19	19
De Emergencia para Hospitalización	29	29	29	29	29	29
De Emergencia Ambulatoria	20	20	20	20	20	20
Medicina Crítica						
Unidad de Emergencia						
Admisiones	56	56	56	56	56	56
Transferencias	7	7	7	7	7	7

Actividades	Julio	Agosto	Septiembre	Octubre	Noviembre	Diciembre	Total
Servicios Finales							
Egresos Hospitalarios							
Especialidades Básicas							
Cirugía	59	59	59	59	59	65	714
Ginecología	18	18	18	18	18	18	216
Medicina Interna	129	129	129	129	129	137	1,556
Obstetricia	347	347	347	347	347	353	4,170
Pediatría	98	98	98	98	98	99	1,177
Otros Egresos							
Bienestar Magisterial	11	11	11	11	11	21	142
Emergencia	1	1	1	1	1	9	20
Partos							
Partos vaginales	187	187	187	187	187	193	2,250
Partos por Cesáreas	52	52	52	52	52	53	625
Cirugía Mayor							
Electivas para Hospitalización	59	59	59	59	59	68	717
Electivas Ambulatorias	19	19	19	19	19	30	239
De Emergencia para Hospitalización	29	29	29	29	29	31	350
De Emergencia Ambulatoria	20	20	20	20	20	30	250
Medicina Critica							
Unidad de Emergencia							
Admisiones	56	56	56	56	56	58	674
Transferencias	7	7	7	7	7	13	90

6.2 SERVICIOS INTERMEDIOS: Diagnostico y Tratamiento

Actividades	Enero	Febrero	Marzo	Abril	Mayo	Junio	Julio
Servicios Intermedios							
Diagnostico							
Imagenología							
Radiografías	1,075	1,075	1,075	1,075	1,075	1,075	1,075
Ultrasonografías	424	424	424	424	424	424	424
Anatomía Patológica							
Citologías Cérvico Vaginales Leídas	0	0	0	0	0	0	0
Biopsias Cuello Uterino	0	0	0	0	0	0	0
Biopsias Mama	0	0	0	0	0	0	0
Biopsias Otras partes del cuerpo	0	0	0	0	0	0	0
Otros Procedimientos Diagnósticos							
Colposcopias	30	30	30	30	30	30	30
Electrocardiogramas	104	104	104	104	104	104	104
Tratamiento y Rehabilitación							
Cirugía Menor	247	247	247	247	247	247	247
Conos Loop	10	10	10	10	10	10	10
Crioterapias	10	10	10	10	10	10	10
Fisioterapia (Total de sesiones brindadas)	352	352	352	352	352	352	352
Inhaloterapias	9	9	9	9	9	9	9
Receta Dispensada de Consulta Ambulatoria	7,000	7,000	7,000	7,000	7,000	7,000	7,000
Recetas Dispensadas de Hospitalización	5,900	5,900	5,900	5,900	5,900	5,900	5,900
Trabajo Social							
Casos Atendidos	366	366	366	366	366	366	366

Actividades	Julio	Agosto	Septiembre	Octubre	Noviembre	Diciembre	Total
Servicios Intermedios							
Diagnostico							
Imagenología							
Radiografías	1,075	1,075	1,075	1,075	1,075	1,082	12,907
Ultrasonografías	424	424	424	424	424	424	5,088
Anatomía Patológica							
Citologías Cérvico Vaginales Leídas	0	0	0	0	0	0	0
Biopsias Cuello Uterino	0	0	0	0	0	0	0
Biopsias Mama	0	0	0	0	0	0	0
Biopsias Otras partes del cuerpo	0	0	0	0	0	0	0
Otros Procedimientos Diagnósticos							
Colposcopias	30	30	30	30	30	30	360
Electrocardiogramas	104	104	104	104	104	112	1,256
Tratamiento y Rehabilitación							
Cirugía Menor	247	247	247	247	247	255	2,972
Conos Loop	10	10	10	10	10	10	120
Crioterapias	10	10	10	10	10	10	120
Fisioterapia (Total de sesiones brindadas)	352	352	352	352	352	358	4,230
Inhaloterapias	9	9	9	9	9	15	114
Receta Dispensada de Consulta Ambulatoria	7,000	7,000	7,000	7,000	7,000	7,000	84,000
Recetas Dispensadas de Hospitalización	5,900	5,900	5,900	5,900	5,900	5,900	70,800
Trabajo Social							
Casos Atendidos	366	366	366	366	366	366	4,392

6.3 SERVICIOS INTERMEDIOS: Laboratorio Clínico

Actividades	Enero	Febrero	Marzo	Abril	Mayo	Junio
Servicios Intermedios						
Diagnostico						
Laboratorio Clínico y Banco de Sangre						
Hematología						
Consulta Externa	1,166	1,166	1,166	1,166	1,166	1,166
Hospitalización	3,000	3,000	3,000	3,000	3,000	3,000
Emergencia	2,166	2,166	2,166	2,166	2,166	2,166
Referido / Otros	833	833	833	833	833	833
Inmunología						
Consulta Externa	166	166	166	166	166	166
Hospitalización	416	416	416	416	416	416
Emergencia	75	75	75	75	75	75
Referido / Otros	66	66	66	66	66	66
Bacteriología						
Consulta Externa	25	25	25	25	25	25
Hospitalización	25	25	25	25	25	25
Emergencia	3	3	3	3	3	3
Referido / Otros	158	158	158	158	158	158
Parasitología						
Consulta Externa	50	50	50	50	50	50
Hospitalización	58	58	58	58	58	58
Emergencia	141	141	141	141	141	141
Referido / Otros	108	108	108	108	108	108
Bioquímica						
Consulta Externa	666	666	666	666	666	666
Hospitalización	1,750	1,750	1,750	1,750	1,750	1,750
Emergencia	916	916	916	916	916	916
Referido / Otros	833	833	833	833	833	833
Banco de Sangre						
Consulta Externa	375	375	375	375	375	375
Hospitalización	833	833	833	833	833	833
Emergencia	158	158	158	158	158	158
Referido / Otros	83	83	83	83	83	83
Urianálisis						
Consulta Externa	166	166	166	166	166	166
Hospitalización	666	666	666	666	666	666
Emergencia	583	583	583	583	583	583
Referido / Otros	166	166	166	166	166	166

Actividades	Julio	Agosto	Septiembre	Octubre	Noviembre	Diciembre	Total
Servicios Intermedios							
Diagnostico							
Laboratorio Clínico y Banco de Sangre							
Hematología							
Consulta Externa	1,166	1,166	1,166	1,166	1,166	1,174	14,000
Hospitalización	3,000	3,000	3,000	3,000	3,000	3,000	36,000
Emergencia	2,166	2,166	2,166	2,166	2,166	2,174	26,000
Referido / Otros	833	833	833	833	833	837	10,000
Inmunología							
Consulta Externa	166	166	166	166	166	174	2,000
Hospitalización	416	416	416	416	416	424	5,000
Emergencia	75	75	75	75	75	75	900
Referido / Otros	66	66	66	66	66	74	800
Bacteriología							
Consulta Externa	25	25	25	25	25	25	300
Hospitalización	25	25	25	25	25	25	300
Emergencia	3	3	3	3	3	7	40
Referido / Otros	158	158	158	158	158	162	1,900
Parasitología							
Consulta Externa	50	50	50	50	50	50	600
Hospitalización	58	58	58	58	58	62	700
Emergencia	141	141	141	141	141	149	1,700
Referido / Otros	108	108	108	108	108	112	1,300
Bioquímica							
Consulta Externa	666	666	666	666	666	674	8,000
Hospitalización	1,750	1,750	1,750	1,750	1,750	1,750	21,000
Emergencia	916	916	916	916	916	924	11,000
Referido / Otros	833	833	833	833	833	837	10,000
Banco de Sangre							
Consulta Externa	375	375	375	375	375	375	4,500
Hospitalización	833	833	833	833	833	837	10,000
Emergencia	158	158	158	158	158	162	1,900
Referido / Otros	83	83	83	83	83	87	1,000
Urianálisis							
Consulta Externa	166	166	166	166	166	174	2,000
Hospitalización	666	666	666	666	666	674	8,000
Emergencia	583	583	583	583	583	587	7,000
Referido / Otros	166	166	166	166	166	174	2,000

6.5 Servicios Generales

Actividades	Enero	Febrero	Marzo	Abril	Mayo	Junio
Servicios Generales						
Alimentación y Dietas						
Hospitalización						
Medicina	528	528	528	528	528	528
Cirugía	334	334	334	334	334	334
Ginecología	152	152	152	152	152	152
Obstetricia	1,145	1,145	1,145	1,145	1,145	1,145
Pediatría	368	368	368	368	368	368
Lavandería						
Hospitalización						
Medicina	1,675	1,675	1,675	1,675	1,675	1,675
Cirugía	2,070	2,070	2,070	2,070	2,070	2,070
Ginecología	2,001	2,001	2,001	2,001	2,001	2,001
Obstetricia	7,972	7,972	7,972	7,972	7,972	7,972
Pediatría	867	867	867	867	867	867
Consulta						
Consulta Médica General	452	452	452	452	452	452
Consulta Médica Especializada	126	126	126	126	126	126
Emergencias						
Emergencias	2,139	2,139	2,139	2,139	2,139	2,139
Mantenimiento Preventivo						
Números de Orden	91	91	91	91	91	91
Transporte						
Kilómetros Recorridos	13,406	13,406	13,406	13,406	13,406	13,406

Actividades	Julio	Agosto	Septiembre	Octubre	Noviembre	Diciembre	Total
Servicios Generales							
Alimentación y Dietas							
Hospitalización							
Medicina	528	528	528	528	528	537	6,345
Cirugía	334	334	334	334	334	334	4,008
Ginecología	152	152	152	152	152	155	1,827
Obstetricia	1,145	1,145	1,145	1,145	1,145	1,150	13,745
Pediatría	368	368	368	368	368	374	4,422
Lavandería							
Hospitalización							
Medicina	1,675	1,675	1,675	1,675	1,675	1,677	20,102
Cirugía	2,070	2,070	2,070	2,070	2,070	2,073	24,843
Ginecología	2,001	2,001	2,001	2,001	2,001	2,002	24,013
Obstetricia	7,972	7,972	7,972	7,972	7,972	7,983	95,675
Pediatría	867	867	867	867	867	871	10,408
Consulta							
Consulta Médica General	452	452	452	452	452	452	5,424
Consulta Médica Especializada	126	126	126	126	126	132	1,518
Emergencias							
Emergencias	2,139	2,139	2,139	2,139	2,139	2,148	25,677
Mantenimiento Preventivo							
Números de Orden	91	91	91	91	91	99	1,100
Transporte							
Kilómetros Recorridos	13,406	13,406	13,406	13,406	13,406	13,410	160,876

6.7 INDICADORES DE GESTION

MINISTERIO DE SALUD Plan Operativo Anual Hospitalario Año 2013

Indicadores de Gestión de Actividades Hospitalarias

INDICADORES DE GESTIÓN	META ANUAL 2013
Tiempo promedio de espera para consulta de medicina especializada (días)	
Medicina Interna	60
Cirugía	60
Ginecología	10
Obstetricia	8
Cirugía electiva	
Porcentaje de Cirugías electivas canceladas	2%
Tiempo promedio de espera para cirugía electiva (Días)	60
Cesáreas	
Porcentaje de Cesáreas	22%
Infecciones Nosocomiales	
Porcentaje infecciones intrahospitalarias	0.4
Pacientes recibidos de otras instituciones	
Número total de pacientes recibidos para atención de Consulta Médica Especializada	
Número total de pacientes recibidos para la atención del Parto	2148
Número total de pacientes recibidos para Hospitalización No Quirúrgica	3048
Número total de pacientes recibidos para la realización de procedimientos quirúrgicos	912
Número total de pacientes recibidos de otras Instituciones	6008
Abastecimiento de Medicamentos	
Nivel de Abastecimiento de Medicamentos (%)	85%

INDICADORES DE GESTIÓN	META ANUAL 2013
MEDICINA INTERNA, Hospitalización	
Porcentaje de ocupación	81
Promedio días estancia	3
Intervalo de sustitución	0.76
Rotación cama	70
CIRUGÍA, Hospitalización	
Porcentaje de ocupación	69
Promedio días estancia	3
Intervalo de Sustitución	1.32
Rotación Cama	60
PEDIATRÍA, Hospitalización	
Porcentaje de ocupación	95
Promedio días estancia	3
Intervalo de Sustitución	1
Rotación Cama	106
GINECOLOGÍA Y OBSTETRICIA, Hospitalización	
Porcentaje de ocupación	70
Promedio días estancia	2.2
Intervalo de Sustitución	0.9
Rotación Cama	80
PSIQUIATRÍA, Hospitalización	
Porcentaje de ocupación	0
Promedio días estancia	0
Intervalo de Sustitución	0
Rotación Cama	0
NEUMOLOGÍA, Hospitalización	
Porcentaje de ocupación	0
Promedio días estancia	0
Intervalo de Sustitución	0
Rotación Cama	0