



MINISTERIO DE SALUD

HOSPITAL NACIONAL DE JIQUILISCO

PLAN OPERATIVO ANUAL

2015



San Salvador, Enero 2015

DATOS GENERALES DEL HOSPITAL

Nombre de la Dependencia que programa: Hospital Nacional de Jiquilisco

Dirección: Final 1°. Av. Sur, Calle a Pto. Avalos, Cantón Roquinte, Jiquilisco, Usulután.

Teléfono: 2663-9202

Fax: 2663-9202

E-mail: direccionhjiquilis@yahoo.com

Nombre de Director(a): Dra. Juana Fidelia López de Cortez

Fecha de aprobación de la POA 2015:

Dra. Juana Fidelia López de Cortez

Dr. Luis Enrique Fuentes Arce

Directora Hospital Nacional
Jiquilisco

Director Nacional de Hospitales
Ministerio de Salud

DENOMINACIÓN, NATURALEZA Y FUNCIONES DEL HOSPITAL

HOSPITAL NACIONAL JIQUILISCO		
MISIÓN	Somos un Hospital Nacional básico que brinda servicios de salud a la población del área geográfica de responsabilidad, con calidad y calidez de forma eficiente, garantizando a los habitantes la cobertura de los servicios oportunos e integrales con equidad para contribuir a lograr la mejora de la salud de los usuarios/as.	
VISIÓN	Ser una institución hospitalaria, que responda a las necesidades de la población que atendemos y que brinde servicios integrales con calidad y calidez para la conservación y restablecimiento de la salud de nuestros usuarios haciendo uso de la referencia, retorno e interconsulta oportuna en coordinación con el primer y tercer nivel de atención.	
OBJETIVO GENERAL	Dirigir el funcionamiento del Hospital a través de la aplicación de normativas y documentos regulatorios, en el marco de la Política Nacional de Salud, para cumplimiento de los objetivos del MINSAL.	
OBJETIVOS ESPECÍFICOS	1	Cumplir y hacer cumplir las Leyes, reglamentos e instrumentos técnicos jurídicos, establecidos por el Titular del MINSAL, a través de la Dirección Nacional de Hospitales.
	2	Establecer y cumplir la atención médica propia del Hospital Básico y de acuerdo al perfil epidemiológico de este nivel.
	3	Cumplir con catálogo de prestación de servicios propio de la categoría en los procesos de atención médico quirúrgica, para los casos de emergencia, hospitalización y consulta externa.
FUNCIONES PRINCIPALES	1	Planificar, ejecutar y evaluar de manera conjunta en función de las RIISS para definir intervenciones que contribuyan a la calidad en el continuo de la atención.
	2	Referir al tercer nivel aquellos casos que por su complejidad requieran una atención altamente especializada, cumpliendo los instrumentos técnicos jurídicos establecidos.
	3	Gestionar la dotación de recursos para las diferentes áreas
	4	Trabajar coordinadamente en base al Sistema de Emergencias Médicas
	5	Recabar, publicar, difundir y actualizar la información pública oficiosa y propiciar que las entidades responsables las actualicen trimestralmente.
	6	Ejercer la representación legal del Hospital y hacer cumplir las disposiciones legales relacionadas con el quehacer hospitalario.
	7	Dirigir los procesos de atención médica integral y administrativa, de acuerdo con la Misión y Objetivos; con base en las políticas establecidas para el uso coordinado y racional de los recursos asignados.
	8	Coordinar la elaboración e integración del Plan Operativo Anual del Hospital y del proyecto de presupuesto del Hospital y presentarlo a las autoridades superiores para su consideración y aprobación.
	9	Cumplir y hacer cumplir las medidas para garantizar el control financiero, para la prevención y la solución de las faltas administrativas y los posibles delitos poniéndolos en conocimiento de la autoridad competente.
	10	Desarrollar coordinadamente con los establecimientos del primer nivel de atención, de la Región de Salud y SIBASI respectivo, la referencia, retorno e interconsulta, los procesos de planificación, organización, ejecución y control de las acciones de salud en RIISS.

Fuente: Manual de Organización y Funcionamiento

INDICE

I. INTRODUCCIÓN.....	5
II. DIAGNOSTICO SITUACIONAL.....	6.
a- Análisis de la Demanda en Salud.....	7
b- Análisis de la Oferta en Salud.....	9
c- Oferta en Salud.....	11
d- Análisis Comparativo del Cumplimiento de las Metas del poa 2014.....	18
III. IDENTIFICACION DE PROBLEMAS Y NECESIDADES.....	25
a- Análisis FODA:.....	26
b- Priorización de Problemas.....	30
IV. PROGRAMACION DE ACTIVIDADES ASISTENCIALES 2015.....	35
V. PROGRAMACION DE ACTIVIDADES DE GESTION 2015.....	38
VI. INDICADORES HOSPITALARIOS 2015.....	40

INTRODUCCION

Para el 2015 El Plan Anual Operativo, incorpora el Modelo de Gestión de Producción por Resultados lo cual es un compromiso adquirido por el MINSAL. Todo esto es una organización de la gestión operativa en torno al proceso: resultados - productos – recursos y con ello alcanzar los objetivos institucionales. Esta gestión por resultados exige una serie de transformaciones al interior de las organizaciones, para cumplir con las diferentes estrategias y recomendaciones contenidas en el documento “Construyendo la Esperanza” que lleva a la realización del nuevo modelo de atención en salud.

Presentamos el plan Anual Operativo a ejecutarse durante el presente año en el cual va inmerso lo descrito en el Programa de Gobierno para la Profundización de los cambios “el Salvador Adelante” 2014-2019. Teniendo presente la perspectiva de planificar y decidir las acciones que nos puedan llevar en un futuro al desarrollo de la institución, mediante un proceso participativo que compromete al 100% de los miembros de la organización.

El Plan Operativo Anual Institucional, es una herramienta administrativa que inducirá al personal a cumplir con las metas y objetivos institucionales.

DIAGNOSTICO SITUACIONAL

El Hospital Nacional de Jiquilisco, está considerado dentro de la red de servicios de salud como un hospital básico, se encuentra ubicado en el municipio de Jiquilisco, en el área sur del departamento de Usulután, teniendo como área de influencia los municipios de Jiquilisco, Puerto el Triunfo, San Agustín y san Francisco Javier. Tiene una población de responsabilidad de 81515 habitantes de los cuales, 7916 son menores de 5ª, y 26854 son mujeres en edad fértil. Somos referentes de la Microred Jiquilisco compuesta por 22 Ecos básicos, 5 UCSF y una UCSF especializado

ANALISIS DE LA DEMANDA EN SALUD

El análisis de la situación de salud, es una herramienta de gestión sanitaria, que nos permite planificar, priorizar y optimizar la oferta de acuerdo a los diferentes escenarios epidemiológicos a fin de garantizar la salud de la población.

CARACTERISTICAS DE LA POBLACION

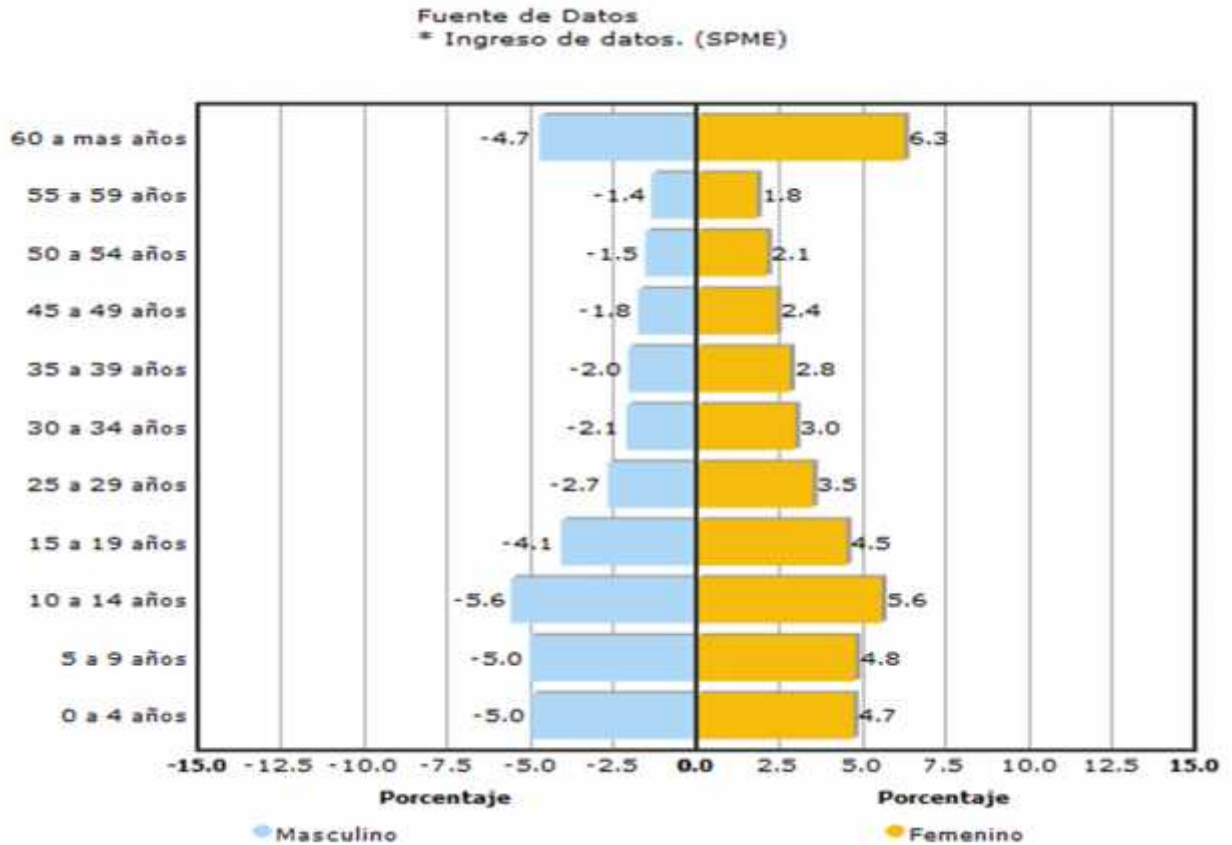
ESTRUCTURA POBLACIONAL (proyección para el año 2015)

Edades	Masculino		Femenino	
	Cantidad	Porcentaje	Cantidad	Porcentaje
0 a 4 años	4,048	5.00%	3,870	4.70%
5 a 9 años	4,093	5.00%	3,915	4.80%
10 a 14 años	4,472	5.50%	4,287	5.30%
15 a 19 años	4,853	6.00%	4,734	5.80%
20 a 24 años	4,548	5.60%	4,552	5.60%
25 a 29 años	3,324	4.10%	3,688	4.50%
30 a 34 años	2,168	2.70%	2,868	3.50%
35 a 39 años	1,719	2.10%	2,433	3.00%
40 a 44 años	1,662	2.00%	2,307	2.80%
45 a 49 años	1,439	1.80%	1,985	2.40%
50 a 54 años	1,262	1.50%	1,738	2.10%
55 a 59 años	1,106	1.40%	1,490	1.80%
60 años o más	3,850	4.70%	5,104	6.30%
Total	38,544	47.30%	42,971	52.70%
Total General	81,515			

Fuente: Digestic

PIRÁMIDE POBLACIONAL

Gráfico: Pirámide Poblacional (La Pirámide está formada por los habitantes de los cuatro municipios de Influencia del Hospital de Jiquilisco.



La pirámide poblacional, es una representación gráfica de nuestra situación demográfica, construida en base a las poblaciones de los 4 municipios y tomando como referencia el género masculino y femenino. La pirámide poblacional de nuestro hospital, tiene una base ancha y termina en forma de pico por lo que se le llama piramidal, triangular o progresiva, la cual es propia de los países en vías de desarrollo, lo que indica que hay un fuerte crecimiento poblacional y que predomina la gente joven, gráficamente no se observa predominio de ningún sexo, también nos indica una alta tasa de natalidad y una esperanza de vida alta, porque, la población mayor de 60 años es una de las más altas.

SITUACION DE SALUD

Análisis de la Mortalidad año 2014

ANALISIS DE LA MORTALIDAD

Tabla:1 Diez primeras causas de Mortalidad, Hospital de Jiquilisco, Enero a Diciembre 2014.

N°	Causas	Consultas Masculinas	Consultas Femeninas	Total de Muertes
1	Neumonía no Especificada	4	5	9
2	Insuficiencia Renal Crónica	6	0	6
3	Diabetes Mellitus no Especificada	0	3	3
4	Traumatismo de la cabeza no especificado	2	0	2
5	Infarto Agudo de Miocardio sin otra especificación	1	1	2
6	Herida de Tórax, parte no especificada	2	0	2
7	Enfermedad Pulmonar Obstructiva Crónica	1	0	1
8	Heridas que Afectan Múltiples regiones del Cuerpo	1	0	1
9	Hipertensión Arterial Primaria	1	0	1
10	Traumas que afectan múltiples partes del Cuerpo	1	0	1
	Demás Causas	11	6	17
	Totales	30	15	45

Fuente: SIMMOW

La mortalidad hospitalaria tiene en primer lugar a la Neumonía con un 20.0%, en segundo lugar la Insuficiencia Renal Crónica con un 13.3% y en tercer lugar, la Diabetes Mellitus, con un 6.7%. En resumen las enfermedades crónicas, las enfermedades transmisibles, la violencia social y los accidentes de tránsito son las causas de mortalidad hospitalaria. De estas muertes el 75.6% (34) ocurrieron antes de 48h y 24.4% (11) ocurrieron después de 48h. El sexo masculino fue el más afectado con un 66.7% (30) y los del área rural también fueron los más afectados con un 64.4% (29).

ANALISIS DE LA MORBILIDAD 2014

Tabla: Diez primeras causas de egreso, Hospital de Jiquilisco de Enero a diciembre 2014.

No.	Causas	Consultas Masculinas	Consultas Femeninas	Total de Consultas
1	Parto único espontaneo sin otra especificación	0	789	789
2	Otras Complicaciones del Parto y embarazo	0	656	656
3	Atención Materna Relacionada con el Feto y cavidad	0	466	466
4	Neumonía	184	184	368
5	Otros Trastornos Endocrinos, Nutricionales y Metabólicos	240	115	355
6	Diarrea y Gastroenteritis de presunto origen infeccioso	150	158	308
7	Otras Enfermedades del sistema urinario	87	201	288
8	Otros signos y hallazgos anormales clínicos y de laboratorio	85	105	190
9	Otros Traumatismos de Múltiples Regiones del Cuerpo	132	53	185
10	Diabetes Mellitus	53	128	181
	Demás Causas	1357	2136	3493
	Totales	2288	4991	7279

Fuente: SIMMOW

Aproximadamente el 26.3 % de las hospitalizaciones en todos los servicios del Hospital Nacional de Jiquilisco, tienen como causa tres especialidades obstétricas.

Los partos únicos espontáneos, ocupan el primer lugar con el 10.8% de toda la demanda de hospitalización, el segundo motivo de hospitalización son las complicaciones del parto y embarazo con un 9.0% El tercer lugar le corresponde a atención materna relacionada con el feto y cavidad amniótica con un 6.4%

Tabla. Diez Primeras causas de morbilidad de consulta externa, Consulta por primera vez, Hospital de Jiquilisco, enero a diciembre 2014

N°	Causas	Consultas Masculinas	Consultas Femeninas	Total de Consultas
1	Otras Infecciones de las Vías Respiratorias Superiores	1388	1431	2819
2	Otras Enfermedades del Sistema Urinario	494	1063	1557
3	Traumatismos de Regiones especificadas y no especificadas	619	353	972
4	Diarrea de Presunto Origen Infeccioso	412	483	895
5	Dolor Abdominal y Pélvico	305	454	759
6	Otras Complicaciones del Embarazo y del Parto	0	705	705
7	Síntomas, Hallazgos anormales clínicos y de Laboratorio	244	418	662
8	Fiebres Virales Transmitidas por Artrópodos	273	383	656
9	Bronquitis Aguda y Bronquiolitis Aguda	338	289	627
10	Gastritis y Duodenitis	153	334	487
	Demás Causas	4019	6583	10602
	Totales	8245	12496	20741

Fuente: SIMMOW

Aproximadamente el 50.0% de las consultas externas, atendidas en el hospital de Jiquilisco, tienen como causa, nueve patologías. La Infección de vías respiratorias, ocupa el primer lugar con un 13.6% de toda la demanda de la consulta externa, la segunda causa de consulta es la Infección de Vías Urinarias con un 7.5% y los Traumatismos, es la tercera causa, con un 4.7%. Hay que tomar en cuenta que en esta tabla esta solamente la consulta por primera vez.

ENFERMEDADES CRONICAS NO TRANSMISIBLES, ULTIMOS 5 AÑOS

Año					
	Diabetes Mellitus	Hipertensión Arterial	Enfermedad Renal Crónica	EPOC	Cáncer
2010	159	124	112	46	5
2011	163	147	125	37	4
2012	135	128	105	34	3
2013	121	104	97	3	7
2014	137	90	72	24	2
Total	715	593	511	144	21

ENFERMEDADES CRÓNICAS NO TRANSMISIBLES

Diabetes Mellitus: en el último quinquenio, se han reportado 715 casos de consulta por primera vez, la tendencia parece no tener mucha variabilidad entre estos cinco años.

Hipertensión Arterial: en el último quinquenio, se han reportado 593 casos, se nota una leve disminución de los casos en los últimos dos años.

Enfermedad Renal Crónica: en el último quinquenio, se han reportado 511 ingresos hospitalarios, se nota una disminución sostenida en los últimos tres años

Enfermedad pulmonar Obstructiva Crónica: se han reportado 144 ingresos en los últimos cinco años, y se nota una disminución sostenida en los últimos dos años.

Cáncer: se han reportado 21 casos en los últimos cinco años, a expensas del cáncer cervico-uterino, al parecer no hay mucha diferencia, durante los últimos cinco años.

TIEMPOS DE ESPERA:

Consulta Externa Especializada:

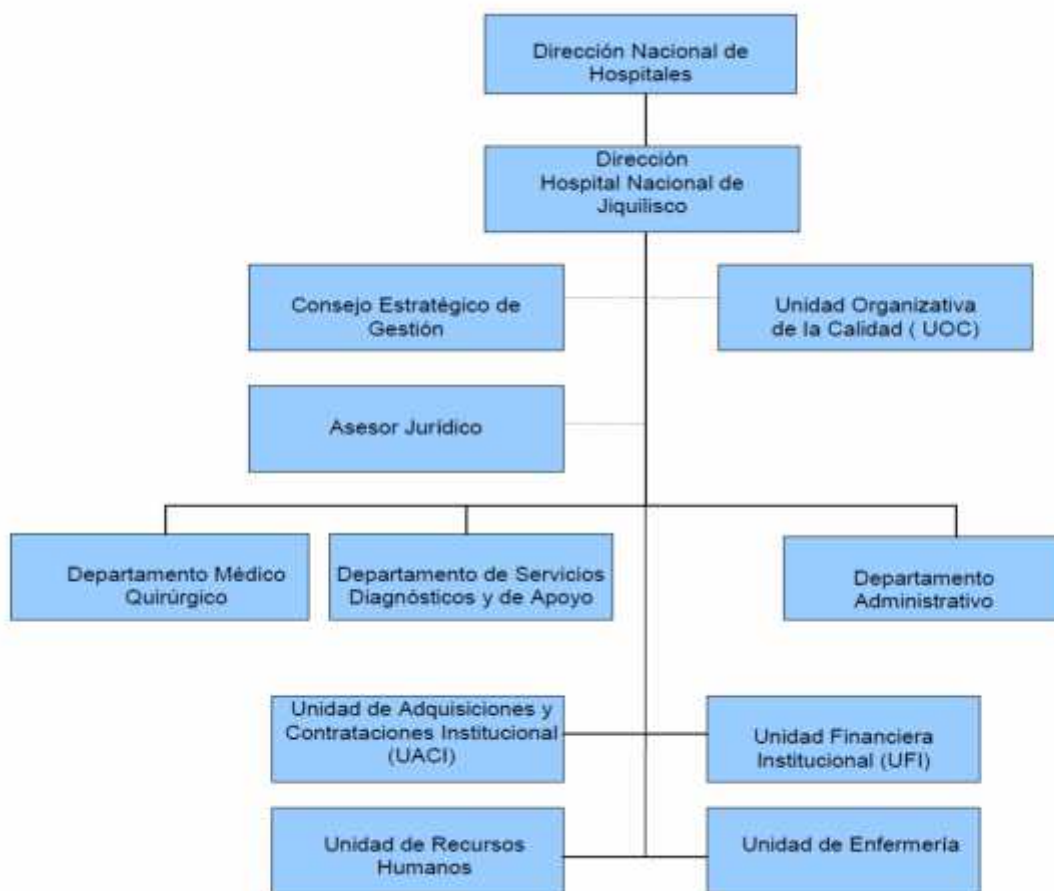
- Medicina Interna: Verde (Sobresaliente = 8.7 días)
- Cirugía General: Verde (Sobresaliente = 11.2 días)
- Ginecología: Verde (sobresaliente = 1.6 días)
- Obstetricia: Verde (Sobresaliente = 1.0 días)
- Pediatría: Verde (sobresaliente = 1 día)

Consulta de Emergencia:

- Solicitud de Triage: Verde (Sobresaliente = 6.3 minutos)
- De Triage a atención Médica: Verde (Sobresaliente = 6.0 minutos)
- Para Ingreso Hospitalario: Verde (Sobresaliente = 1 hora 42 minutos)

ANALISIS DE OFERTA DE SALUD

ORGANIGRAMA



OFERTA DE SERVICIOS

El Hospital está categorizado como Segundo Nivel, brinda atención en salud a través de dos grandes áreas de atención:

Atención Ambulatoria:

- Consulta Externa de Medicinal General
- Consulta Externa de Especialidades: (Medicina Interna, Ginecología y Obstetricia, Cirugía y Pediatría).
- Consulta Odontológica
- Atención de Emergencia.
- Vacunación, Curación e Inyecciones.

Atención de Emergencia y Hospitalización, en sus cuatro especialidades:

- Medicinas
- Cirugías
- Ginecología y Obstetricia
- Pediatría

Estas áreas son complementadas por los diferentes servicios administrativos y de apoyo entre los cuales tenemos:

- Máxima Urgencia
- Centro Quirúrgico y Sala de Partos
- Arsenal Médico Quirúrgico
- Anestesiología
- Fisioterapia
- Estadísticas y Documentos Médicos
- Laboratorio clínico
- Imagenología (RX. Y Ultrasonografía)
- Farmacia
- Trabajo Social
- Alimentación y dietas
- Servicios Generales
- Servicios de Mantenimiento
- Unidad RRHH, Almacén , UACI, UFI
- Asesoría Jurídica
- Dirección
- Administración
- Unidad de Vigilancia Sanitaria

ANÁLISIS DE LA CAPACIDAD RESIDUAL DEL AÑO 2014

CAPACIDAD RESIDUAL DE CONSULTORIOS

La capacidad residual es una variable analizada a la luz de la capacidad instalada de consultorios, camas y quirófanos, al evaluar los datos 2012-2013, vemos los resultados planteados en los siguientes cuadros:

Sistema de Programación, Monitoreo y Evaluación de Actividades Hospitalarias
 MINISTERIO DE SALUD
 Reporte Capacidad Residual de Consultorios
 Hospital: Hospital Nacional Jiquilisco US
 Programación 2015
 Información de los años: 2013/2014
 Fecha y Hora de impresión: 24/01/2015 11:21:55

Información 2013 de Consultorios	No consultorios disponibles para consulta externa	No promedio de horas funcionamiento o de consultorios al día	No de hrs. consultorios disponibles al año	Tiempo en Horas promedio por consulta	Capacidad máxima de consultas médicas al año	No de consultas realizadas 2013	Capacidad residual de consultas médicas
Medicina General	2	16.0 Horas	3,840 Horas	0.2 Horas	22588	23790	-1202
Especialidades Medicina	1	6.0 Horas	1,440 Horas	0.3 Horas	4800	1667	3133
Especialidades Cirugía	1	2.0 Horas	480 Horas	0.3 Horas	1600	1233	367
Especialidades de Pediatría	1	4.0 Horas	960 Horas	0.3 Horas	3200	6804	-3604
Especialidades Gineco Obstetricia	1	7.0 Horas	1,680 Horas	0.3 Horas	5600	3228	2372
Psiquiatría	0	0.0 Horas	0 Horas	0.0 Horas	0	0	0

Información 2014 de Consultorios	No consultorios disponibles para consulta externa	No promedio de horas funcionamiento o de consultorios al día	No de hrs. consultorios disponibles al año	Tiempo en Horas promedio por consulta	Capacidad máxima de consultas médicas al año	No de consultas realizadas 2014	Capacidad residual de consultas médicas
Medicina General	2	16.0 Horas	3,840 Horas	0.2 Horas	22588	24706	-2118
Especialidades Medicina	1	6.0 Horas	1,440 Horas	0.3 Horas	4800	3082	1718
Especialidades Cirugía	1	2.0 Horas	480 Horas	0.3 Horas	1600	1518	82
Especialidades de Pediatría	1	4.0 Horas	960 Horas	0.3 Horas	3200	6918	-3718
Especialidades Gineco Obstetricia	1	7.0 Horas	1,680 Horas	0.3 Horas	5600	4148	1452
Psiquiatría	0	0.0 Horas	0 Horas	0.0 Horas	0	0	0

Fuente de Datos

* No consultorios disponibles para consulta externa: Datos ingresados (SPME).

* No promedio de horas funcionamiento de consultorios al día: Datos ingresados (SPME).

* No de hrs. consultorios disponibles al año: No promedio de horas funcionamiento de consultorios al día*240

* Tiempo en Horas promedio por consulta: Datos ingresados de Estándares (SPME).

* Capacidad máxima de consultas médicas al año: No de hrs. consultorios disponibles al año / Tiempo en Horas promedio por consulta

* No de consultas realizadas: Migración desde Morbilidad

Medicina General: Consulta Externa Médica General

Especialidades Medicina: Especialidad Básica Medicina Interna + Subespecialidades de Medicina Interna

Especialidades Cirugía: Especialidad Básica Cirugía + Subespecialidades de Cirugía

Especialidades de Pediatría: Especialidad básica Pediatría + Subespecialidades de Pediatría

Especialidades Gineco Obstetricia: Especialidades Básicas Ginecología y Obstetricia + Subespecialidades de Ginecología y Obstetricia

Especialidades Psiquiatría: Especialidad Básica Psiquiatría

* Capacidad residual de consultas médicas: Capacidad máxima de consultas médicas al año - No de consultas realizadas al año

CAPACIDAD RESIDUAL DE CAMAS 2014

Sistema de Programación, Monitoreo y Evaluación de Actividades Hospitalarias
MINISTERIO DE SALUD

Reporte Capacidad Residual Camas
Hospital: Hospital Nacional Jiquilisco US
Programación 2015

Información de los años: 2013/2014

Fecha y Hora de impresión: 24/01/2015 9:34:06

Información 2013	No camas censables	Según Estandares			Capacidad máxima de egresos al año	No de egresos realizados 2013	Capacidad residual
		Promedio de días de estancia	% Ocupación	Días laborales al año			
Cama Censable							
Especialidades Básicas							
Cirugía	7	3.70 Días	85%	365 Días	587	794	-207
Ginecología	2	3.40 Días	85%	365 Días	183	222	-40
Medicina Interna	13	3.00 Días	85%	365 Días	1344	2785	-1441
Obstetricia	13	3.40 Días	85%	365 Días	1186	2133	-947
Pediatría	15	2.20 Días	85%	365 Días	2115	1689	426
Cama No Censable							
Otros Egresos							
Emergencia	0	ND	85%	365 Días	ND	10	ND

Información 2014	No camas censables	Según Estandares			Capacidad máxima de egresos al año	No de egresos realizados 2014	Capacidad residual
		Promedio de días de estancia	% Ocupación	Días laborales al año			
Cama Censable							
Especialidades Básicas							
Cirugía	7	3.10 Días	85%	365 Días	701	778	-77
Ginecología	2	3.40 Días	85%	365 Días	183	220	-38
Medicina Interna	13	3.30 Días	85%	365 Días	1222	2570	-1348
Obstetricia	13	3.40 Días	85%	365 Días	1186	2206	-1020
Pediatría	15	2.40 Días	85%	365 Días	1939	1436	503
Cama No Censable							
Otros Egresos							
Emergencia	0	ND	85%	365 Días	ND	18	ND

Fuente de Datos

*No camas: Datos ingresados de Camas (SPME)

*Promedio días de estancia: Datos ingresados de Estándares (SPME)

*% Ocupación: Estándar definido

*Días laborales al año: Standard definido

*Capacidad máxima: (Numero de Camas * Porcentaje Ocupación * Dias Laborales) / Promedio de días de estancia

*Número de egresos (Migración desde Sistema Morbimortalidad)

*Capacidad residual: Capacidad máxima - Número de egresos

CAPACIDAD RESIDUAL DE QUIROFANO 2014

Sistema de Programación, Monitoreo y Evaluación de Actividades Hospitalarias
MINISTERIO DE SALUD
Reporte Capacidad Residual Quirófano
Hospital: Hospital Nacional Jiquilisco US
Programación 2015
Información de los años: 2013/2014
Fecha y Hora de impresión: 24/01/2015 9:46:40

Quirófano General	2013	2014
Numero de quirófanos disponibles para cirugía electiva	1	1
Promedio de horas de funcionamiento por día	4.0 Horas	4.0 Horas
Numero de horas quirófano disponibles al año	960.0 Horas	960.0 Horas
Horas promedio por Cirugía	2.0 Horas	2.0 Horas
Capacidad máxima de cirugías	480	480
Numero de cirugías realizadas	599	774
Capacidad residual de cirugías electivas	-119	-294

Fuente de Datos

Para todos los hospitales se calcula Capacidad Residual del Quirófano General.

Excepción: HOSPITAL DR. ARGUELLO ESCOLAN MATERNIDAD (Quirófano de Gineco Obstetricia).

Excepción: HOSPITAL BENJAMIN BLOOM SAN SALVADOR (Quirófano Pediátrico).

* Numero de quirófanos disponibles para cirugía electiva: Datos ingresados (SPME).

* Promedio de horas de funcionamiento por día: Datos ingresados (SPME).

* Numero de horas quirófano disponibles al año: Promedio de horas de funcionamiento por día * 240.

* Horas promedio por cirugía: Datos ingresados de Estándares (SPME).

* Capacidad máxima de cirugías: Numero de horas quirófano disponibles al año / Horas promedio por cirugía

Número de cirugías realizadas: Migración desde SEPS (Cirugía Mayor: Electivas para Hospitalización + Electivas Ambulatorias).

Capacidad residual: Capacidad máxima de cirugías - Número de cirugías realizadas

UTILIZACION DE RECURSOS

Porcentaje de ocupación de camas por especialidad

Especialidades	Total		
	Días cama ocupados	Días cama disponible	%Ocup.
Medicina	7,277	6,413	113%
Cirugía	2,875	3,000	96%
Pediatría	3,141	5,300	59%
Ginecología	772	876	88%
Obstetricia	7,898	6,070	130%
Total	21,963	21,659	101%

Promedio de días estancia por especialidad

Actividades Hospitalarias	Total		
	Días cama ocupados	Egresos	Prom. días estancia
Egresos Hospitalarios			
Especialidades Básicas			
Cirugía	3,063	751	4.1
Ginecología	776	227	3.4
Medicina Interna	7,891	2,421	3.3
Obstetricia	8,474	2,459	3.4
Pediatría	3,318	1,410	2.4
Total	23,522	7,268	3.2

Giro cama o Índice de Rotación por Especialidad

Especialidades	Total		
	Egresos	Dotación camas	Índice rotación
Medicina	2,421	13	186
Cirugía	751	7	107
Pediatría	1,410	15	94
Ginecología	227	2	114
Obstetricia	2,459	13	189
Total	7,268	50	145

Intervalo de Tiempo de Sustitución por Especialidad

Especialidades	Total			
	Días cama disponible	Días cama ocupados	Ingresos	Interv. tiempo de sustitución
Medicina	6,413	7,277	2,589	-0.33
Cirugía	3,000	2,875	700	0.18
Pediatría	5,300	3,141	1,423	1.52
Ginecología	876	772	222	0.47
Obstetricia	6,070	7,898	2,460	-0.74
Total	21,659	21,963	7,394	-0.04

CAPACIDAD INSTALADA PARA EL AÑO 2015

Sistema de Programación, Monitoreo y Evaluación de Actividades Hospitalarias

MINISTERIO DE SALUD

Reporte Capacidad Residual de Consultorios

Hospital: Hospital Nacional Jiquilisco US

Programación 2015

Información de los años: 2013/2014

Fecha y Hora de impresión: 24/01/2015 12:15:59

Información 2015 de Consultorios	No consultorios disponibles para consulta externa	No promedio de horas funcionamiento o de consultorios al día	No de hrs. consultorios disponibles al año	Tiempo en Horas promedio por consulta	Capacidad máxima de consultas médicas al año	No de consultas realizadas 2014	Nº de consultas esperadas 2015
Medicina General	2	16.0 Horas	3,840 Horas	0.2 Horas	22588	24706	17280
Especialidades Medicina	1	6.0 Horas	1,440 Horas	0.3 Horas	4800	3082	5760
Especialidades Cirugia	1	2.0 Horas	480 Horas	0.3 Horas	1600	1518	1920
Especialidades de Pediatría	1	4.0 Horas	960 Horas	0.3 Horas	3200	6918	5760
Especialidades Gineco Obstetricia	1	7.0 Horas	1,680 Horas	0.3 Horas	5600	4148	5760
Psiquiatría	0	0.0 Horas	0 Horas	0.0 Horas	0	0	0

DOTACION DE CONSULTORIOS

Sistema de Programación, Monitoreo y Evaluación de Actividades Hospitalarias
 MINISTERIO DE SALUD
 Reporte Capacidad Residual Camas
 Hospital: Hospital Nacional Jiquilisco US
 Programación 2015
 Información de los años: 2013/2014
 Fecha y Hora de impresión: 24/01/2015 12:25:14

Información 2015	No camas censables	Según Estandares			Capacidad máxima de egresos al año	No de egresos realizados 2014	Nº de egresos esperados 2015
		Promedio de días de estancia	% Ocupación	Días laborales al año			
Cama Censable							
Especialidades Básicas							
Cirugía	7	3.10 Días	85%	365 Días	701	778	625
Ginecología	2	3.40 Días	85%	365 Días	183	220	215
Medicina Interna	13	3.30 Días	85%	365 Días	1222	2570	1440
Obstetricia	13	3.40 Días	85%	365 Días	1186	2206	1400
Pediatría	15	2.40 Días	85%	365 Días	1939	1436	2280
Cama No Censable							
Otros Egresos							
Emergencia	0	ND	85%	365 Días	ND	18	ND

DOTACION DE CAMAS

DOTACION DE QUIROFANOS

Sistema de Programación, Monitoreo y Evaluación de Actividades Hospitalarias
 MINISTERIO DE SALUD
 Reporte Capacidad Residual Quirófano
 Hospital: Hospital Nacional Jiquilisco US
 Programación 2015
 Información de los años: 2013/2014
 Fecha y Hora de impresión: 24/01/2015 12:31:36

Quirófano General	2014	2015
Numero de quirófanos disponibles para cirugía electiva	1	1
Promedio de horas de funcionamiento por día	4.0 Horas	4.0 Horas
Numero de horas quirófano disponibles al año	960.0 Horas	960.0 Horas
Horas promedio por Cirugía	2.0 Horas	2.0 Horas
Capacidad máxima de cirugías	480	480
Numero de cirugías realizadas	774	
Capacidad residual de cirugías electivas	-294	

RECURSOS HUMANOS 2015

Plazas según nombramiento	N° de Plazas GOES	N° Horas Días GOES	N° Otras plazas OTROS	N° Horas Días Plazas OTROS
Médicos Especialistas	10	44	3	10
Médicos Generales	3	8		
Médicos Residentes	9	72		
Odontólogos	1	4		
Enfermeras	13	114	2	16
Auxiliares de Enfermería	32	256	2	16
Personal que labora en Laboratorio	7	56		16
Personal que labora en Radiología	4	32		
Personal labora en Anestesia	5	40		4
Personal que labora en Terapia Física y Respiratoria				
Personal que trabaja en Farmacia	7	56		
Otros RRHH	75	608	3	16
Vacantes	3	18		
Total	169	1354	10	88

ANÁLISIS COMPARATIVO DEL CUMPLIMIENTO DE METAS POA 2014
PAO Comparativa del cumplimiento de metas 2013-2014

Tipo de Producción	Programado	Realizado	%	Programado	Realizado	%
	2013			2014		
Atención Ambulatoria						
Consulta Médica General	25000	23764	95%	20000	23248	116%
Medicina Interna	2000	1667	83%	3800	3403	90%
Cirugía general	2000	1233	77%	1400	1445	103%
Ginecología	3430	1968	57%	1920	2513	131%
Obstétrica	1500	1260	%	1920	1702	89%
Pediatría	6500	6787	104%	4760	6086	128%
Consulta Médica en Emergencia	14000	5104	36%	7550	2808	37%
De Medicina Interna	0	0	0	0	1	0%
De pediatría	2234	544	24%	700	49	7%
De Gineco-Obstetricia	200	604	402%	850	1136	134%
Otras consultas de Emergencia	14000	5104	36%	6000	1622	27%
Egresos						
Medicina	1460	2784	191%	1531	2418	158%
Cirugía	1220	794	65 %	672	750	112%
Ginecología	365	222	61%	215	225	105%
Obstetricia	1460	2132	146%	1438	2457	171%
Pediatría	1828	1690	93%	1825	1413	77%
Neonatología	N/A	N/A	N/A	N/A	N/A	N/A
Total Egresos	6333	7622	120.4%	5681	7263	128%
Atención de Partos						
Partos vaginales	824	714	87%	811	798	98%
Partos por cesáreas	206	296	144%	210	332	158%
Total Partos	1030	1010	98 %	1021	1130	110%
Cirugías Mayores	472	568	120 %	624	932	150%
1.Electivas para Hospitalización	372	533	143.3%	524	820	156%
2. Electivas ambulatorias	100	35	35%	100	112	112%
3. Emergencia para Hospitalización	610	251	41.1%	294	193	66%
3. Emergencia Ambulatoria	50	1	2%	2	6	300%

Análisis Comparativo del Cumplimiento de Metas del POA año 2014

Consulta Externa:

- 1- Medicina General 2014: cumplimiento 116% (23248 consultas) Programado año 2015, 17280 consultas, se han disminuido 5968 consultas aproximadamente, porque a medida que las UCSF se van desarrollando, también van atendiendo más consulta general.
- 2- Medicina Interna 2014: cumplimiento 90% (3403 consultas) En relación a la consulta 2013 aumento en más del 100%. Programado año 2015: 5760 consultas, por 6h de internista.
- 3- Cirugía General 2014: cumplimiento 103% (1445 consultas) Programado 2015: 1920 consultas, según 2 horas de cirugía general.
- 4- Pediatría General 2014: cumplimiento 128% (6086 consultas) Programado 2015: 5760 consultas, según 6 horas de pediatría.
- 5- Ginecología 2014: cumplimiento 131% (2513 consultas) Programado 2015: 3571 consultas
- 6- Obstetricia 2014: cumplimiento 89% (1702 consultas) Programado 2015: 2381 consultas
- 7- Nutrición 2014: cumplimiento 129% (463 consultas) Programado 2015: 460 consultas (por Lic. En Nutrición)
- 8- Odontología 2014: cumplimiento 66% (1324 consultas) Programado 2015: 2400 consultas.

Emergencia:

- 1- Pediatría General 2014: cumplimiento 7% (49 consultas) Programado 2015: 1900 consultas, estas son consultas vistas por pediatra fines de semana, festivos y por la noche. La producción que evidencia del 7% obedece a que se hizo clasificación de las verdaderas emergencias
- 2- Ginecología 2014: cumplimiento 108% (108 consultas) Programado 2015: 120 consultas, estas son consultas vistas por Ginecólogo, fines de semana, festivos y por la noche.
- 3- Obstetricia 2014: cumplimiento 136% (1022 consultas) Programado 2015: 1100 consultas, son consultas vistas por Obstetras, fines de semana, días festivos, nocturnidad.
- 4- Consulta de Emergencia, otras causas 2014: cumplimiento 27% (1622 consultas), Disminución debido a que no se tomó en cuenta toda la consulta vista en

Emergencia, además de la aplicación del triage. Para el 2015 se tomara la producción en general del servicio tomando los datos de la clasificación que hace el médico.

Servicios Finales, Egresos Hospitalarios:

- 1- Cirugía General 2014: cumplimiento 112% (750 egresos) Programado 2015: 625 egresos. Según camas y promedio de estancia
- 2- Ginecología 2014, cumplimiento 105% (225 egresos) Programado 2015: 215 egresos. Según camas y promedio de estancia
- 3- Medicina Interna 2014: cumplimiento 158% (2418 egresos) Programado 2015: 1440 egresos. Según camas y promedio de estancia.
- 4- Obstetricia 2014: cumplimiento 171%(2457 egresos) Programado 2015: 1400 egresos. Según camas y promedio de estancia
- 5- Pediatría 2014: cumplimiento 77% (1413 egresos) Programado 2015: 2280 egresos. según dotación de cunas y promedio de estancia.
- 6- La programación 2015 se ha tomado como referencia el promedio días estancia de cada servicio obtenido en el 2014.

Partos

- 1- Partos Vaginales 2014: cumplimiento 98% (798 partos) Programado 2015: 880partos Vaginales.
- 2- Partos por Cesárea 2014: cumplimiento 158% (332 cesáreas) Programado 2015: 220 partos vía abdominal. Indicador de cesárea de primera vez 17% en el 2014.

Cirugía Mayor

- 1- Electiva para Hospitalización 2014: cumplimiento 156% (820 cirugías) Programado 2015: 560 cirugías electivas para hospitalización.
- 2- Electivas Ambulatorias 2014: cumplimiento 112% (114 cirugías) Programado 2015: 140 cirugías electivas.(20 % de cirugías electivas)
- 3- Emergencia para Hospitalización 2014: cumplimiento 66% (193 cirugías) Programado 2015: 200 cirugías.
- 4- Emergencia Ambulatoria 2014: cumplimiento 200% (6 cirugía) Programado 2015: 12 cirugías.

Servicios Intermedios:

- 1- Radiografías 2014: cumplimiento 102% (8470 radiografías) Programado 2015: 8050 Rx.
- 2- Ultrasonografías 2014: cumplimiento 78% (1458 USG) Programado 2015: 1460 Ultrasonografías.
- 3- Electrocardiogramas 2014: cumplimiento 167% (2140 EKG) Programado 2015: 2150 Electrocardiogramas.

Tratamiento y Rehabilitación

- 1- Cirugía Menor 2014: cumplimiento 39% (235 cirugías menor) Programado 2015: 240 cirugías menores.
- 2- Fisioterapia 2014: cumplimiento 101% (6072 sesiones) Programado 2015: 5800 fisioterapias.
- 3- Inhaloterapias 2014: cumplimiento 105% (12591 nebulizaciones) Programado 2015: 12600 nebulizaciones.
- 4- Recetas Consulta Ambulatoria 2014: cumplimiento 90% (90478 recetas) Programado 2015: 90500 recetas.
- 5- Recetas Hospitalización 2014: cumplimiento 110% (78178 recetas) Programado 2015: 78200 recetas.
- 6- Trabajo Social 2014: cumplimiento 129% (2588 casos atendidos) Programado 2015: 2500 casos.

Servicios Generales

Alimentación y Dietas de Hospitalización

- 1- Medicina Interna 2014: cumplimiento 116% (7597 dietas) Programado 2015: 7600 dietas.
- 2- Cirugía General 2014: cumplimiento 104% (2849 dietas) Programado 2015: 2850 dietas.
- 3- Ginecología 2014: cumplimiento 88% (550 dietas) Programado 2015: 550 dietas.
- 4- Obstetricia 2014: cumplimiento 141% (8796 dietas) Programado 2015: 8800 dietas.
- 5- Pediatría 2014: cumplimiento 104% (3154 dietas) Programado 2015: 3150 dietas.
- 6- Convenios 2014: cumplimiento 100% (767 dietas) Programado 2015: 770 dietas.

Lavandería Hospitalización

- 1- Medicina 2014: cumplimiento 123% (29134 libras) Programado 2015: 29100 libras lavadas.
- 2- Cirugía 2014: cumplimiento 97% (36803 libras) Programado 2015: 36800 libras lavadas.
- 3- Obstetricia 2014: cumplimiento 107% (62643 libras) Programado 2015: 62550 libras.
- 4- Ginecología 2014: cumplimiento 100% (12202 libras) Programado 2015: 12200 libras.
- 5- Pediatría 2014: cumplimiento 118% (19698 libras) Programado 2015: 19700 libras.

Lavandería Consulta Externa

- 1- Consulta de Medicina General 2014: cumplimiento 121% (20516 libras) Programado 2015: 20500 libras.
- 2- Consulta de Medicina Especializada 2014: cumplimiento 48% (4784 libras) Programado 2015: 4800 libras.
- 3- Emergencia 2014: cumplimiento 112% (26244 libras) Programado 2015: 26250 libras.
- 4- Ordenes de Mantenimiento Preventivo 2014: cumplimiento 140% (1955 ordenes) Programado 2015: 1320 órdenes preventivas.
- 5- Transporte 2014: cumplimiento 93% (189427 kilómetros recorridos) Programado 2015: 200,000 kilómetros recorridos.

Indicadores de Gestión

Tiempo promedio de espera para consulta de medicina especializada

- 1- Medicina Interna 2014: cumplimiento 100% (30 días) Programado 2015: 20 días.
- 2- Cirugía 2014: cumplimiento 100% (30 días) Programado 2015: 20 días.
- 3- Ginecología 2014: cumplimiento 100% (10 días) Programado 2015: 10 días.
- 4- Obstetricia 2014: cumplimiento 100% (7 días) Programado 2015: 7 días.
- 5- Pediatría 2014: cumplimiento 100% (7 días) Programado 2014: 7 días

- 6- % de cirugías canceladas 2014: cumplimiento 3.0% (28 cirugías suspendidas) Programado 2015: 3%.
- 7- Tiempo de espera para cirugía electiva 2014: 100% (30 días) Programado 2015: 30 días.
- 8- % de Cesáreas 2014: cumplimiento 158% (332 cesáreas) Programado 2015: 220 cesáreas (20% del total de partos y análisis de primera vez y anterior)
- 9- % de IAAS 2014: cumplimiento 100% (28 IAAS) Programado 2015:1% de IAAS de todos los egresos.

Pacientes Recibidos de Otras Instituciones

- 1- Pacientes para consulta especializada 2014: cumplimiento 133% (3269 pacientes) Programado 2015: 3000 pacientes.
- 2- Pacientes para atención de parto 2014: cumplimiento 106% (518 pacientes) Programado 2015: 500 pacientes.
- 3- Hospitalización no Quirúrgica 2014: cumplimiento 22.5% (9 pacientes) Programado 2015: 20 pacientes.
- 4- Hospitalización Quirúrgica 2014: cumplimiento 103% (114 pacientes) Programado 2015: 110 pacientes.
- 5- Total de pacientes recibidos 2014: cumplimiento 130% (3910 pacientes) Programado 2015: 4000 pacientes.

Pacientes Referidos a Otras Instituciones

- 1 Pacientes para consulta especializada 2014: cumplimiento 100% (709 pacientes) Programado 2015: 710 pacientes.
- 2 Pacientes para atención de parto 2014: cumplimiento 112% (212 pacientes) Programado 2015: 200 pacientes.
- 3 Hospitalización no Quirúrgica 2014: cumplimiento 96% (202 pacientes) Programado 2015: 200 pacientes.
- 4 Hospitalización Quirúrgica 2014: cumplimiento 108% (250 pacientes) Programado 2015: 250 pacientes.
- 5 Total de pacientes referidos 2014: cumplimiento 98% (1366 pacientes) Programado 2015: 1370 pacientes.

- 6 Abastecimiento de Medicamentos 2014: cumplimiento 87.9% (182 medicamentos)
Programado 2015:90% (186 medicamentos)

IDENTIFICACION DE PROBLEMAS Y/O NECESIDADES

ANALISIS FODA

FORTALEZAS

- Categorización del Hospital definida, Segundo Nivel Básico.
- Portafolio de Servicios de acuerdo al nivel de responsabilidad.
- Vigilancia Epidemiológica de los problemas de salud de la población de responsabilidad
- Ejecución de Estrategias de atención para disminuir riesgos de morbimortalidad materno perineonatal y general.
- Capacidad instalada de Consulta Externa y Quirófanos, satisfactoria, servicios de apoyo eficientes.
- Respuesta oportuna a las necesidades de salud de los usuarios por un abastecimiento oportuno.
- Equipamiento biomédico y no biomédico, adquirido y en proceso de adquisición
- Gestión presupuestaria eficiente.
- Contratación de Recursos Humano especializado, para atender especialidades básicas.
- Cumplimiento de logros acorde a lo planificado.
- Sistema de referencia y retorno funcionando en RIISS.
- Tiempos de espera acortados para las especialidades
-

DEBILIDADES

- Existe brecha en Recurso Humano e Infraestructura para atender la categorización al 100%.
- Infraestructura Hospitalaria insuficiente para demanda, específicamente en Obstetricia y Medicina Interna.
- Aspectos actitudinales del personal que deben mejorarse en beneficio de la atención al usuario y el compromiso institucional.
- Asignación presupuestaria no ajustada a la necesidad real.
- Infraestructura afectada por raíces de árboles específicamente en líneas vitales.

AMENAZAS

- Problemas ambientales no esperados que ocasionan daños a la infraestructura Hospitalaria.
- Riesgos ambientales de la población de responsabilidad ya esperados.
- Población renuente a atender recomendaciones para evitar epidemias y riesgos.
- Quejas de usuarios que implica cambios actitudinales del personal.
- Pacientes de hospitalización medicina y obstetricia hacinados
- Desabastecimiento de algunos medicamentos e insumos por falta de ofertas de los suministrantes.
- Desfinanciamiento presupuestario.
- Necesidad no satisfecha de Recurso Humano e Infraestructura.
- Enfermedades Crónicas Degenerativas con alta demanda.
- Demanda de usuarios de atención oportuna en servicios diferentes.
- Alta demanda de transporte y vehículos en malas condiciones.

OPORTUNIDADES

- Microred Municipal, Departamental Regional funcionando en beneficio de la población de responsabilidad.
- Eficiencia en el seguimiento al problema de salud de los usuarios a través de la RIISS.
- Organización Comunitaria.
- Apoyo Interinstitucional.
- MINSAL cumplimiento del Plan Quinquenal.
- Gobierno control con responsabilidad de atención a los problemas de salud de la población.
- Participación social a través del Foro para la Salud.

PRIORIZACIÓN DE PROBLEMAS

Identificación y Priorización de problemas POA 2015			
No.	Identificación de Problemas	Problemas Priorizados	Objetivos Generales
	Demanda alta para la atención hospitalaria de medicina y obstetricia	Infraestructura insuficiente genera hacinamiento	Atender al usuario en un ambiente que cumpla requisitos de la atención hospitalaria.
	No se da cobertura las 24h. del día con las 4 especialidades básicas.	Ampliar cobertura a la atención Materna o Infantil, contratando las horas necesarias, a corto plazo.	Disminuir la Morbimortalidad Materna Perineonatal e Infantil.
	Enfermedades crónicas Degenerativas con alta demanda en Consulta Externa y Hospitalaria.	Fortalecimiento de la Microred, para el manejo de patologías con demanda alta. Educación al usuario para el manejo del problema y uso de los servicios	Hacer uso de los servicio según nivel de atención. Referir oportunamente por riesgos. Atender al usuario oportunamente, para evitar riesgos adicionales. Disminuir costos financieros y sociales.
	Acciones actitudinales del personal inadecuadas al otorgar la atención.	Usuarios insatisfechos y demandantes	Atender al usuario con acciones que le permitan identificar el respeto a la persona y la atención de los problemas de salud.
	Servicios de apoyo sin cobertura las 24 h., escases de personal de enfermería.	Servicios de Rayos X y Estadifica, no se cubre las 24 h. los 30 o 31 días del mes, por falta de recursos para la cobertura.	Otorgar al usuario Interno y externo atención oportuna.

PROGRAMACION ASISTENCIAL 2015

Sistema de Programación, Monitoreo y Evaluación de Actividades Hospitalarias

Reporte: Monitoreo Consulta Externa

Periodo: Desde: Enero/2015 Hasta: Diciembre/2015

Tipo de Establecimiento: Hospital

Categoría Hospital: Hospital Básico - Nivel 2

Establecimiento: Hospital Nacional Jiquilisco US

Fecha y Hora de impresión: 25/01/2015 9:26:41

Actividades	Enero	Febrero	Marzo	Abril	Mayo	Junio	Julio	Agosto	Septiem	Octubre	Noviem	Diciem	Total
	Prog.	Prog.	Prog.	Prog.	Prog.	Prog.	Prog.	Prog.	Prog.	Prog.	Prog.	Prog.	Prog.
Servicios Finales													
Consulta Externa Médica													
General													
Medicina General	1440	1440	1440	1440	1440	1440	1440	1440	1440	1440	1440	1440	17280
Especialidades													
Especialidades Básicas													
Medicina Interna	480	480	480	480	480	480	480	480	480	480	480	480	5760
Cirugía General	160	160	160	160	160	160	160	160	160	160	160	160	1920
Pediatría General	480	480	480	480	480	480	480	480	480	480	480	480	5760
Ginecología	288	288	288	288	288	288	288	288	288	288	288	288	3456
Obstetricia	192	192	192	192	192	192	192	192	192	192	192	192	2304
Emergencias													
De Pediatría													
Pediatría Gral.	158	158	158	158	158	158	158	158	158	158	158	162	1900
De Gineco-Obstetricia													
Ginecología	10	10	10	10	10	10	10	10	10	10	10	10	120
Obstetricia	91	91	91	91	91	91	91	91	91	91	91	99	1100
Otras Atenciones Consulta Emergencia													
Emergencia	341	341	341	341	341	341	341	341	341	341	341	349	4100
Otras Atenciones Consulta Externa Médica													
Nutrición	38	38	38	38	38	38	38	38	38	38	38	42	460
Consulta Externa Odontológica													
Odontológica de primera vez	52	52	52	52	52	52	52	52	52	52	52	63	635
Odontológica subsecuente	166	166	166	166	166	166	166	166	166	166	166	174	2000
Cirugía Oral	0	0	0	0	0	0	0	0	0	0	0	5	5

	Enero	Febrero	Marzo	Abril	Mayo	Junio	Julio	Agosto	Septiem	Octubre	Noviem	Diciem	Total
Actividades	Prog.	Prog.	Prog.	Prog.	Prog.	Prog.	Prog.	Prog.	Prog.	Prog.	Prog.	Prog.	Prog.
Servicios Finales													
Egresos Hospitalarios													
Especialidades Básicas													
Cirugía	52	52	52	52	52	52	52	52	52	52	52	53	625
Ginecología	17	17	17	17	17	17	17	17	17	17	17	28	215
Medicina Interna	120	120	120	120	120	120	120	120	120	120	120	120	1440
Obstetricia	116	116	116	116	116	116	116	116	116	116	116	124	1400
Pediatría	190	190	190	190	190	190	190	190	190	190	190	190	2280
Partos													
Partos vaginales	73	73	73	73	73	73	73	73	73	73	73	77	880
Partos por Cesáreas	18	18	18	18	18	18	18	18	18	18	18	22	220
Cirugía Mayor													
Electivas para Hospitalización	46	46	46	46	46	46	46	46	46	46	46	54	560
Electivas Ambulatorias	11	11	11	11	11	11	11	11	11	11	11	19	140
De Emergencia para Hospitalización	16	16	16	16	16	16	16	16	16	16	16	24	200
De Emergencia Ambulatoria	1	1	1	1	1	1	1	1	1	1	1	1	12

Actividades	Enero	Febrero	Marzo	Abril	Mayo	Junio	Julio	Agosto	Septiem	Octubre	Noviem	Diciem	Total
	Prog.	Prog.	Prog.	Prog.	Prog.	Prog.	Prog.	Prog.	Prog.	Prog.	Prog.	Prog.	Prog.
Servicios Intermedios													
Diagnostico													
Imagenología													
Radiografías	670	670	670	670	670	670	670	670	670	670	670	680	8050
Ultrasonografías	121	121	121	121	121	121	121	121	121	121	121	129	1460
Otros Procedimientos Diagnósticos													
Electrocardiogramas	179	179	179	179	179	179	179	179	179	179	179	181	2150
Tratamiento y Rehabilitación													
Cirugía Menor	20	20	20	20	20	20	20	20	20	20	20	20	240
Fisioterapia (Total de sesiones brindadas)	483	483	483	483	483	483	483	483	483	483	483	487	5800
Inhaloterapias	1050	1050	1050	1050	1050	1050	1050	1050	1050	1050	1050	1050	12600
Receta Dispensada de Consulta Ambulatoria	7541	7541	7541	7541	7541	7541	7541	7541	7541	7541	7541	7549	90500
Recetas Dispensadas de Hospitalización	6516	6516	6516	6516	6516	6516	6516	6516	6516	6516	6516	6524	78200

Actividades	Enero Prog.	Febrero Prog.	Marzo Prog.	Abril Prog.	Mayo Prog.	Junio Prog.	Julio Prog.	Agosto Prog.	Septiem Prog.	Octubre Prog.	Noviem Prog.	Diciem Prog.	Total Prog.
Servicios Intermedios													
Diagnostico													
Laboratorio Clínico y Banco de Sangre													
Hematología													
Consulta Externa	276	276	276	276	276	276	276	276	276	276	276	284	3320
Hospitalización	1008	1008	1008	1008	1008	1008	1008	1008	1008	1008	1008	1012	12100
Emergencia	210	210	210	210	210	210	210	210	210	210	210	210	2520
Referido / Otros	358	358	358	358	358	358	358	358	358	358	358	362	4300
Inmunología													
Consulta Externa	29	29	29	29	29	29	29	29	29	29	29	31	350
Hospitalización	193	193	193	193	193	193	193	193	193	193	193	197	2320
Emergencia	18	18	18	18	18	18	18	18	18	18	18	22	220
Referido / Otros	110	110	110	110	110	110	110	110	110	110	110	110	1320
Bacteriología													
Consulta Externa	45	45	45	45	45	45	45	45	45	45	45	45	540
Hospitalización	40	40	40	40	40	40	40	40	40	40	40	50	490
Emergencia	2	2	2	2	2	2	2	2	2	2	2	3	25
Referido / Otros	57	57	57	57	57	57	57	57	57	57	57	63	690
Parasitología													
Consulta Externa	58	58	58	58	58	58	58	58	58	58	58	62	700
Hospitalización	88	88	88	88	88	88	88	88	88	88	88	92	1060
Emergencia	26	26	26	26	26	26	26	26	26	26	26	29	315
Referido / Otros	185	185	185	185	185	185	185	185	185	185	185	185	2220
Bioquímica													
Consulta Externa	1358	1358	1358	1358	1358	1358	1358	1358	1358	1358	1358	1362	16300
Hospitalización	2575	2575	2575	2575	2575	2575	2575	2575	2575	2575	2575	2575	30900
Emergencia	236	236	236	236	236	236	236	236	236	236	236	244	2840
Referido / Otros	1250	1250	1250	1250	1250	1250	1250	1250	1250	1250	1250	1250	15000
Banco de Sangre													
Consulta Externa	50	50	50	50	50	50	50	50	50	50	50	50	600
Hospitalización	347	347	347	347	347	347	347	347	347	347	347	353	4170
Emergencia	14	14	14	14	14	14	14	14	14	14	14	16	170
Referido / Otros	129	129	129	129	129	129	129	129	129	129	129	131	1550
Urianálisis													
Consulta Externa	233	233	233	233	233	233	233	233	233	233	233	237	2800
Hospitalización	518	518	518	518	518	518	518	518	518	518	518	522	6220
Emergencia	180	180	180	180	180	180	180	180	180	180	180	180	2160
Referido / Otros	295	295	295	295	295	295	295	295	295	295	295	305	3550

	Enero	Febrero	Marzo	Abril	Mayo	Junio	Julio	Agosto	Septiem	Octubre	Noviem	Diciem	Total
Actividades	Prog.	Prog.	Prog.	Prog.	Prog.	Prog.	Prog.	Prog.	Prog.	Prog.	Prog.	Prog.	Prog.
Servicios Generales													
Alimentación y Dietas													
Hospitalización													
Medicina	306	306	306	306	306	306	306	306	306	306	306	306	3672
Cirugía	182	182	182	182	182	182	182	182	182	182	182	192	2194
Ginecología	52	52	52	52	52	52	52	52	52	52	52	52	624
Obstetricia	329	329	329	329	329	329	329	329	329	329	329	329	3948
Pediatría	400	400	400	400	400	400	400	400	400	400	400	411	4811
Otros (Convenios)	0	0	0	0	0	0	0	0	0	0	0	0	0
Lavandería													
Hospitalización													
Medicina	1360	1360	1360	1360	1360	1360	1360	1360	1360	1360	1360	1370	16330
Mantenimiento Preventivo													
Números de Orden	110	110	110	110	110	110	110	110	110	110	110	110	1320
Transporte													
Kilómetros Recorridos	16666	16666	16666	16666	16666	16666	16666	16666	16666	16666	16666	16674	200000

PROGRAMACIÓN DE GESTIÓN 2015

**MINISTERIO DE SALUD
DIRECCION NACIONAL DE HOSPITALES
Plan Operativo Anual
Año 2015**

No.	Meta anual	Indicador	Medio de verificación	Responsables	Primer Trim	Segundo Trim	Tercer Trim	Cuarto Trim	Supuestos/Factores Condicionantes para el éxito en el cumplimiento de los resultados esperados o metas
					Program	Program	Program	Program	
1	Objetivo: Contribuir a la reducción de la morbi mortalidad materna								
1.1	Resultado: Reforzar la atención de calidad previa a un embarazo								
1.1.1	1	1	Clínica de riesgo reproductivos implementada	Dirección Jefe de Obstetricia		1			Capacitación a los involucrados
1.1.2	9	N° de reportes presentados	Reportes trimestrales presentados	Jefe de servicio Dirección		3	3	3	
1.1.3	3% del total de partos	Número de mujeres que egresan con un método de planificación familiar posparto/ número de partos atendidos en los hospitales	reporte trimestral	Jefe de servicio y Residentes	3	3	3	3	Niveles de abastecimiento, falta de promoción y evidencias en los expedientes
1.2	Resultado: Mejorar la calidad de atención durante el embarazo								
1.2.1	12	N° de monitoreo realizados (cada mes)	Reportes de monitoreos realizados / estándares de calidad	Enfermera responsable de estándares de Calidad	3	3	3	3	Existencia de Ginecoobstetra en los ECOS Especializados de la RISS
1.2.2	1	Gestión Realizada	Documento de solicitud	Dirección		1			Asignación de recursos

	Hospitales									
1.2.3	Supervisar la calidad de control prenatal brindado por el hospital	48	N° supervisiones realizadas (cada mes)	Estándares de Calidad	Reporte Enfermera responsable de Estándares de Calidad	12	12	12	12	Cumplimiento de criterios del estándar por el personal médico y enfermeras
1.2.4	Reproducir experiencias exitosas en la atención en red de la embarazada.	1	Experiencia exitosa		Jefe de Servicio y el equipo			1		búsqueda del caso y seguimiento
1.2.5	Velar por el cumplimiento de normativa de atención de la mujer embarazada	12	N° de monitoreos realizados (cada mes)	Reportes de monitoreos realizados de Estándares de Calidad	Reporte Enfermera responsable de Estándares de Calidad	3	3	3	3	Incumplimiento de criterios
1.3	Resultado: Atención adecuada de complicaciones obstétricas									
1.3.1	Aplicación de código rojo estandarizado	1	N° de reportes de la verificación de aplicación de código rojo	Reporte trimestral	Jefe de Servicio y el Jefe de Residentes	1				
1.3.2	Monitoreo de la realización mensual de simulacros de emergencias obstétricas en las 28 maternidades	11	Numero de simulacros	Acta y fotografías o videos	Equipo responsable ,ginecólogo enfermera anestesista internista	2	3	3	3	
1.3.3	Monitorear el abastecimiento de hemoderivados	340	N° de monitoreos realizados	reporte mensual del monitoreo	Medico Jefe de Grupo cada día, Jefe del laboratorio semanal al jefe de residentes este informe mensual a la direccion.	85	85	85	85	
1.3.4	Elaborar y socializar los planes contingenciales para la reducción de morbimortalidad materno en periodos de vacaciones.	3	N° de planes elaborados y socializados	Plan contingencia elaborado y listado de asistencia de la socialización	Direccion	1		1	1	
2	Contribuir a la reducción de la morbi mortalidad infantil									
2.1	Resultado: Mejorar la calidad de atención pediátrica									
2.1.1	Monitorear que la atención en consulta externa y de emergencia de pediatría se cumpla según normativa	12	N° de monitoreos realizados (cada mes)	Reportes de monitoreos realizados	Pediatras, Jefe de Residentes	3				

	establecida.									
2.1.2	Gestionar la contratación de pediatras para la atención; en coordinación con el director nacional de hospitales	1	Gestión Realizada	Documento de solicitud	Directora		1	1		
2.1.3	Reproducir experiencias exitosas en la atención pediátrica	1	1	informe	jefe pediatría			1		
2.1.4	Monitorear el cumplimiento de triage pediátrico en las emergencias de los hospitales.	12	N° de visitas de monitoreo realizadas	Reportes de monitoreos realizados	Medico jefe de emergencia	3	3	3	3	
2.2	Resultado: Atención adecuada de complicaciones pediátricas									
2.2.1	Monitoreo mensual de la realización de simulacros de emergencias pediátrica	12	N° de monitoreos realizados	reporte mensual del monitoreo	Pediatra Jefe de Servicio y Enfermeras Jefe de Servicio	3	3	3	3	
3	Objetivo: Fortalecer el sistema de referencia, retorno e interconsulta en RIISS									
3.1	Resultado: Fortalecer la coordinación con primer nivel para la correcta ejecución de lineamientos									
3.1.1	Establecer un análisis de las referencias y retornos en las reuniones de consejo de gestión de la RIIS	12	N° de análisis realizados	Reporte del análisis realizado	Coordinadores de la RIISS y SIBASI	3	3	3	3	
3.1.2										
4	Mejorar el desempeño hospitalario en la RIISS									
4.1	Resultado: Participación activa de los hospitales en trabajo en RIISS									
4.1.1	Seguimiento a los acuerdos tomados en la evaluación de indicadores de RIISS	12	N° de seguimientos a acuerdos de cada reunión	Informe de seguimiento de acuerdos	Comité de referencia y retorno de la RIISS	3	3	3	3	
5	Objetivo: Apoyar a la reducción de la morbilidad por enfermedades crónicas no transmisibles tales como las enfermedades cardiovasculares (ECV), la Diabetes Mellitus, Enfermedad Renal, Epilepsia y Cáncer									
5.1	Resultados: Contribuir en la reducción de morbilidad por ECNT en la RIIS									
5.1.1	Realizar diagnóstico situacional de las patologías en mención	1	Diagnostico situacional	Documento elaborado	en coordinación con SIBASI	1				
6	Objetivo: Fortalecer los procesos de planificación operativa anual del hospital									
6.1	Resultado: Evaluación anual del cumplimiento del POA 2014									
6.1	Evaluación anual del	1	Evaluación anual	Acta	Dirección y Comité	1				

	cumplimiento del POA 2014		del POA 2014							
6.1.1	Jornada de divulgación de evaluación de resultados. Rendición de Cuentas	2	Jornada de divulgación de logros 2014	Presentación Power Point // Listado de participantes	Directora	2				
6.1.2	Evaluación periódica del cumplimiento de metas del POA 2015	4	Evaluación trimestral del POA 2014 de DNH realizada	Plan Anual Operativo 2015 evaluado y remitido en medio electrónico a Dirección de Planificación	Director de DNH	1	1	1	1	
6.1.3	Reuniones de evaluación de gestión hospitalaria y acciones realizadas	3	número de reuniones de evaluación de gestión realizadas	Actas de reuniones y acuerdos / Listado de asistencia	Dirección Jefaturas y		1	1	1	

MINISTERIO DE SALUD

EVALUACION DE INDICADORES DE RESULTADOS EN RIISS

	INDICADORES	FORMULA	RESULTADOS 2015												
			ENE	FEB	MAR	ABR	MAY	JUN	JUL	AGO	SEP	OCT	NOV	DIC	
1	Número de muertes maternas	No. de muertes relacionadas con el embarazo, parto y puerperio (por causas directas e indirectas)													
2	Número de muertes fetales	No. de muertes ocurridas desde la semana 22 de gestación hasta antes de nacer													
3	Número de muertes en niñas y niños menores de 5 años	No. de muertes ocurridas entre los 0 días de vida hasta antes de cumplir 5 años													
4	Número de muertes infantiles	No. de muertes ocurridas en los primeros 364 días de vida													
5	Número de muertes perinatales	No. de muertes ocurridas desde la semana 22 de gestación hasta siete días completos después del nacimiento													
6	Número de muertes neonatales	No. de muertes ocurridas en los primeros 28 días posteriores al nacimiento													
7	Número de muertes pos neonatales	No. de muertes ocurridas a partir de los 29 días de vida hasta los 364 días													

8	Porcentaje de recién nacidos con bajo peso al nacer	No. de niños y niñas nacidos vivos cuyo peso al nacer estuvo por debajo de 2,500 g. / Total de nacidos vivos X 100												
9	Número de muertes por tumores y neoplasias (C00.0 – D09.9)	Número de muertes ocurridas por tumores y neoplasias (C00.0 – D09.9) en personas de todas las edades												
10	Número de muertes por insuficiencia renal crónica (N18.0 – N18.9)	Número de muertes ocurridas por insuficiencia renal crónica (N18.0 – N18.9) en personas de todas las edades												
11	Número de defunciones por hipertensión arterial esencial (I10)	Número de muertes ocurridas por hipertensión arterial esencial (I10) en personas de todas las edades												
12	Número de muertes por Diabetes mellitus (E10 – E14)	Número de muertes ocurridas por Diabetes mellitus (E10 – E14) en personas de todas las edades												
13	Número de muertes por lesiones de causa externa debida a accidentes de tránsito (V01-V89.9)	Número de muertes ocurridas por lesiones de causa externa (V01-V89.9) en personas de todas las edades												