



Boletín Epidemiológico periodo de vacaciones del mes de Diciembre, año 2015

Fecha de elaboración: 26/12/2015

CONTENIDO

1. Quemados por pólvora
2. Atenciones y consultas
3. Situación epidemiológica eventos agrupados
4. Situación epidemiológica dengue, Chikungunya y Zika.
5. Recomendaciones

La información presentada corresponde desde el 24 de diciembre (1° día del Plan Belén, 24 de diciembre de 2015 al 25 de diciembre de 2015). Se emplearon datos de casos notificados en Sistema Nacional de Vigilancia Epidemiológica de El Salvador (VIGEPES).

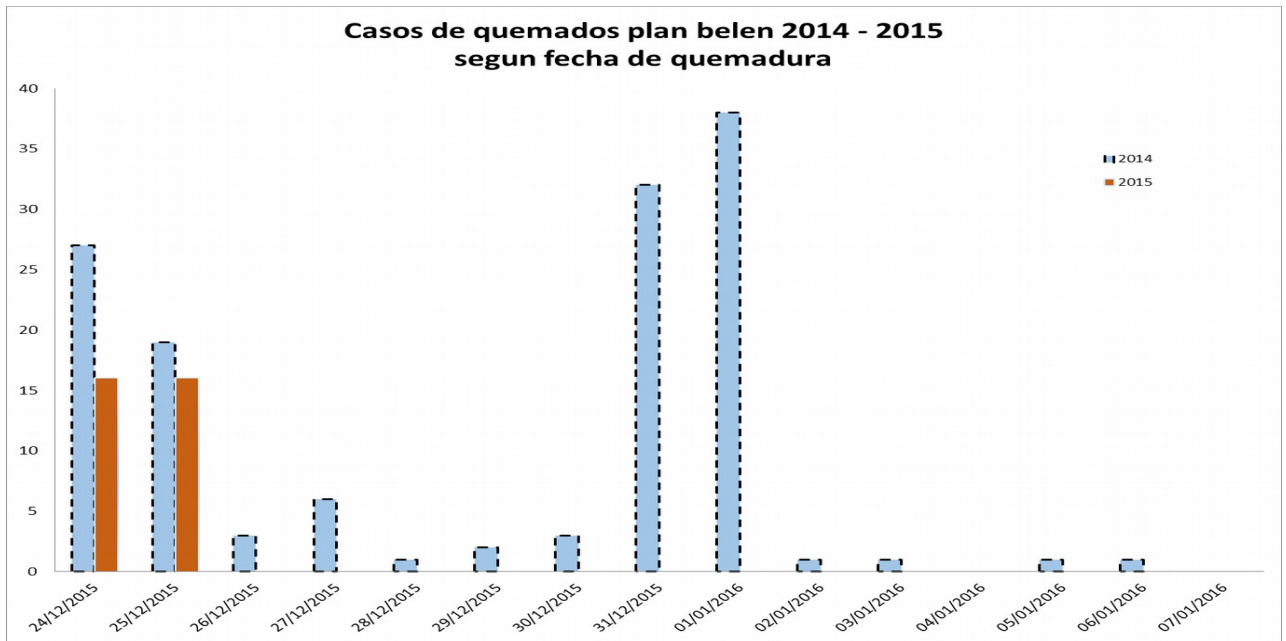
Principales causas de consulta, acumuladas desde el 24 de diciembre a la fecha, año 2014 - 2015

N°	Eventos	2014	2015	Diferencia	% variación
1	Infecciones Respiratorias Agudas	3647	3032	-17	-615
2	Enfermedad Diarreica Aguda	779	598	-23	-181
3	Neumonías	91	125	37	34
4	Sospechosos dengue	21	105	400	84
5	Sospechosos Chikungunya	134	101	-25	-33
6	Mordidos animal trasmisor rabia	125	84	-33	-41
7	Ahogados	1	1	0	0
8	Intoxicación alimentaria	2	4	100	2
9	Heridas arma blanca	54	25	-54	-29
10	Heridas arma de fuego	18	22	22	4
11	Accidentes Automovilísticos	65	86	32	21
12	Zika	0	61	0	61

fuelle: VIGEPES/DESASTRES-SUIS

Quemados por pólvora

Casos de personas quemadas Plan Belén 2014-2015

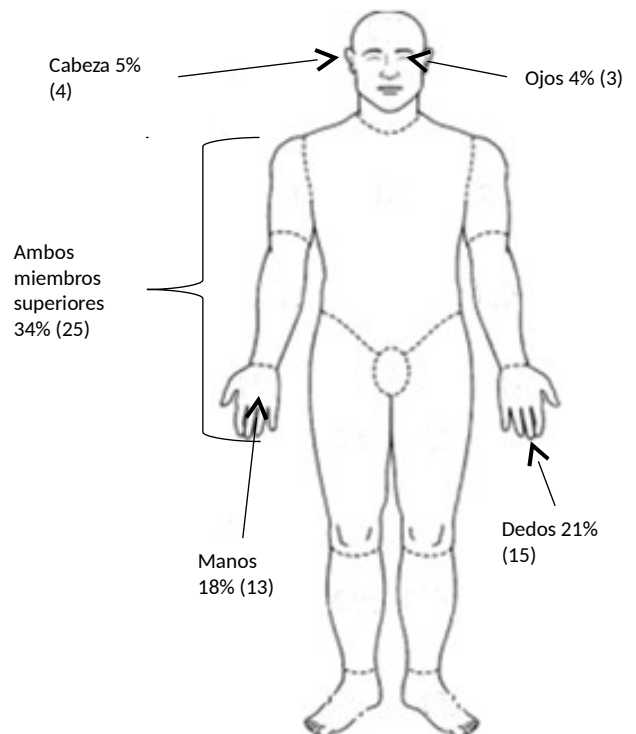


Caracterización de quemados por pólvora El Salvador Plan Belén 2015 – 2016

		2014	2015
Sexo	Femenino	8	5
	Masculino	41	27
Area	Rural	22	13
	Urbano	27	19
Circunstancia	Fabricando	0	0
	Vendiendo	1	0
	Comprando	1	0
	Encendiendo	0	23
	En el Lugar	30	6
	Otros	13	3
Profundidad	Grado I	21	16
	Grado II	18	13
	Grado III	10	3
Manejo	Ambulatorio	28	21
	Ingreso	13	7
	Referido	8	4
Condición	Muerto	0	0
	Vivo	49	32

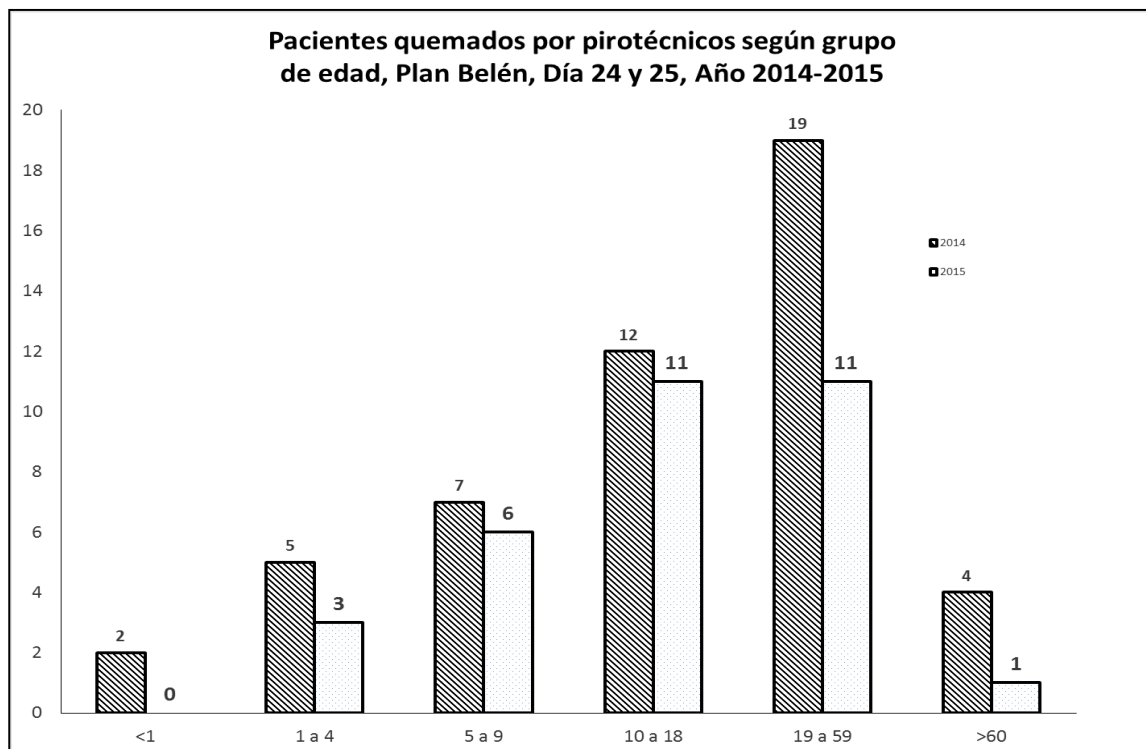
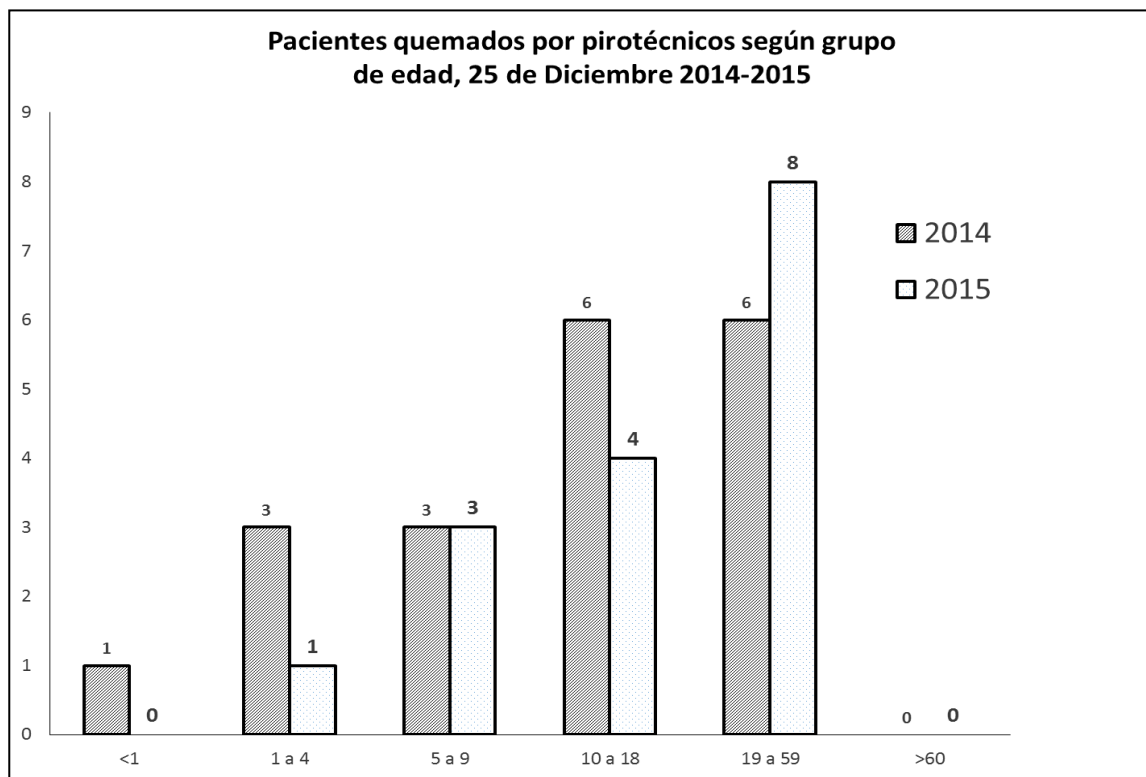
Fuente: VIGEPES

Sitios anatómicos más afectados por quemaduras, período Plan Belén 2015 -2016



1 QUEMADOS POR PÓLVORA

POR GRUPOS DE EDAD



POR DEPARTAMENTO DE PROCEDENCIA

Departamento	Este día		Plan Belen		Acumulado desde el 1 de noviembre	
	2014	2015	2014	2015	2014	2015
Ahuachapan	0	0	1	1	2	1
Santa Ana	0	0	4	5	10	7
Sonsonate	0	0	3	2	3	3
La Libertad	1	0	4	0	5	0
Chalatenango	0	0	8	2	9	4
San Salvador	1	0	13	8	19	9
Cuscatlan	1	0	1	2	8	9
Cabañas	0	0	1	3	2	4
San Vicente	0	0	1	5	3	6
La Paz	0	0	1	2	1	4
Usulután	0	0	4	1	6	2
San Miguel	0	0	3	1	5	2
Morazan	0	0	0	0	0	0
La Unión	0	0	5	0	5	3
Total	3	0	49	32	78	54

Desde el 1 de noviembre a la fecha del año 2015 se registran una reducción de un 31% (-24 casos) en comparación con el mismo periodo del año 2014; el Departamento de San Salvador concentra un 17% (9 casos) al igual que el Departamento Cuscatlán (9 casos) , Santa Ana un 13% (7 casos) y San Vicente un 11% (6 casos); en total estos 4 Departamentos reportan el 58% del acumulado nacional durante el periodo del plan Belén.

POR PRODUCTO PIROTECNICO

Producto pirotecnico	Este dia		Plan Belen		Acumulado desde el 1 de noviembre	
	2014	2015	2014	2015	2014	2015
Cohetillo	0	0	8	3	10	6
Mortero	2	0	18	13	24	18
Silbador	1	0	6	4	7	4
Busca nigua	0	0	2	0	4	0
Fulmi nante	0	0	0	0	0	0
Pol China	0	0	7	1	14	3
Volcan cito	0	0	4	3	6	4
Estrella	0	0	1	1	3	3
Otro	0	0	3	7	10	16
Total	3	0	49	32	78	54

SEGÚN CIRCUNSTANCIA

Por tipo circunstancia	Este dia		Plan Belen		Acumulado desde el 1 de noviembre	
	2014	2015	2014	2015	2014	2015
Fabricando	0	0	0	0	4	0
Vendiendo	0	0	1	0	1	1
Comprando	0	0	0	0	0	0
Encendiendo	1	0	30	23	43	36
En el Lugar	0	0	13	6	22	9
Otros	2	0	5	3	8	8
Total	3	0	49	32	78	54

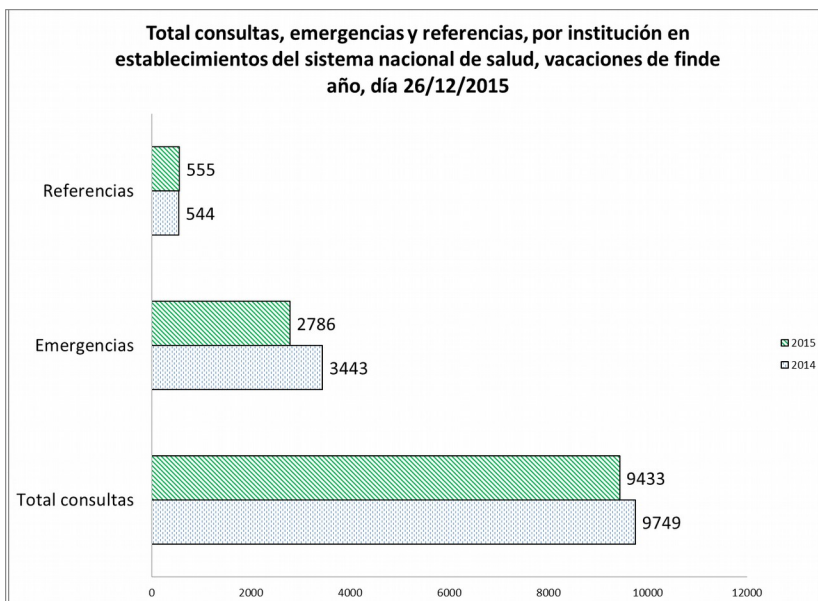
SEGÚN GRADO DE QUEMADURA

Por Grado de quemadura	Este día		Plan Belen		Acumulado desde el 1 de noviembre	
	2014	2015	2014	2015	2014	2015
Grado I	3	0	21	16	32	22
Grado II	0	0	18	13	30	22
Grado III	0	0	10	3	16	10
Total	3	0	49	32	78	54

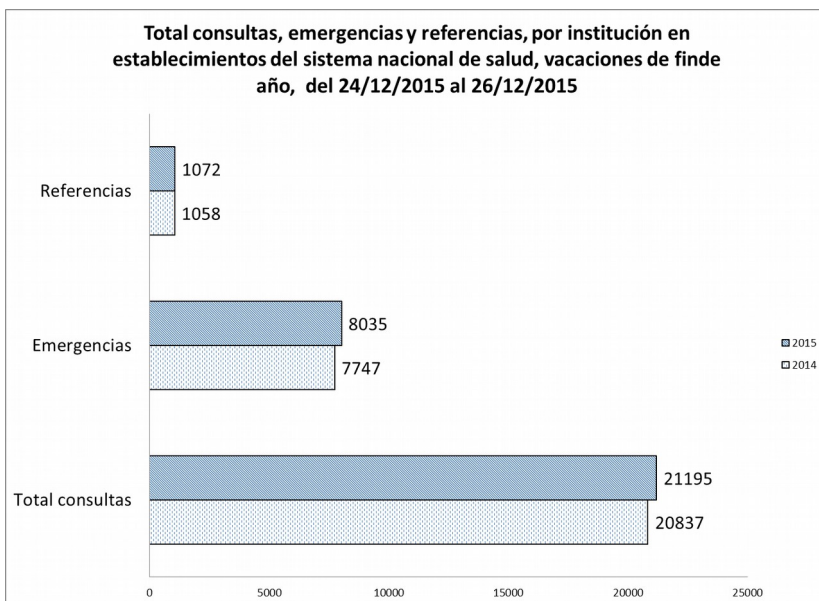
SEGÚN MANEJO RECIBIDO

Por manejo	Este día		Plan Belen		Acumulado desde el 1 de noviembre	
	2014	2015	2014	2015	2014	2015
Ambulatorio	3	0	28	21	37	27
Ingresado	0	0	13	7	26	13
Referido	0	0	8	4	15	14
Total	3	0	49	32	78	54

ATENCIONES Y CONSULTAS



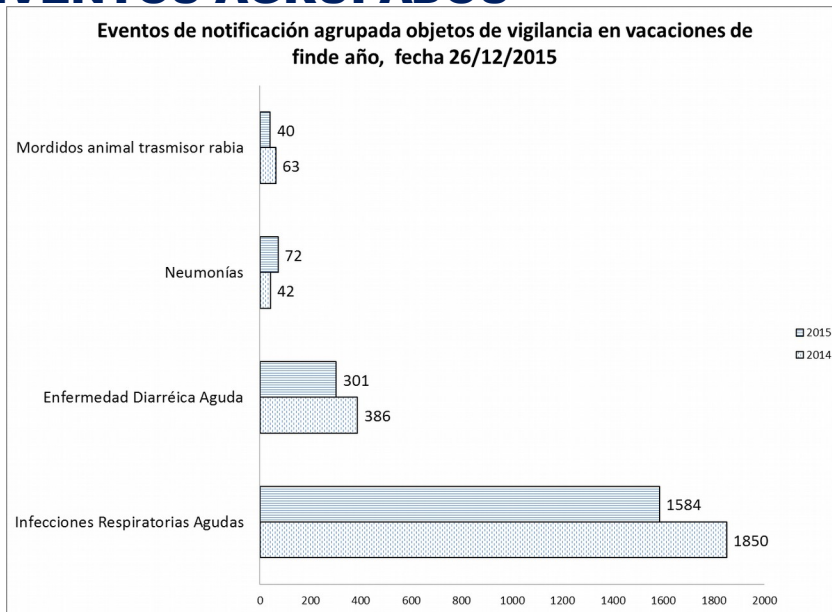
Atenciones	2014	2015	Diferencia %
Total consultas	9749	9433	-3
Emergencias	3443	2786	-19
Referencias	544	555	2



Atenciones	2014	2015	Diferencia %
Total consultas	20837	21195	2
Emergencias	7747	8035	4
Referencias	1058	1072	1

NOTA: Los datos corresponden a lo reportado en los días 24 y 25 de diciembre 2014 - 2015.

EVENTOS AGRUPADOS



El grupo de edad mas afectado para:

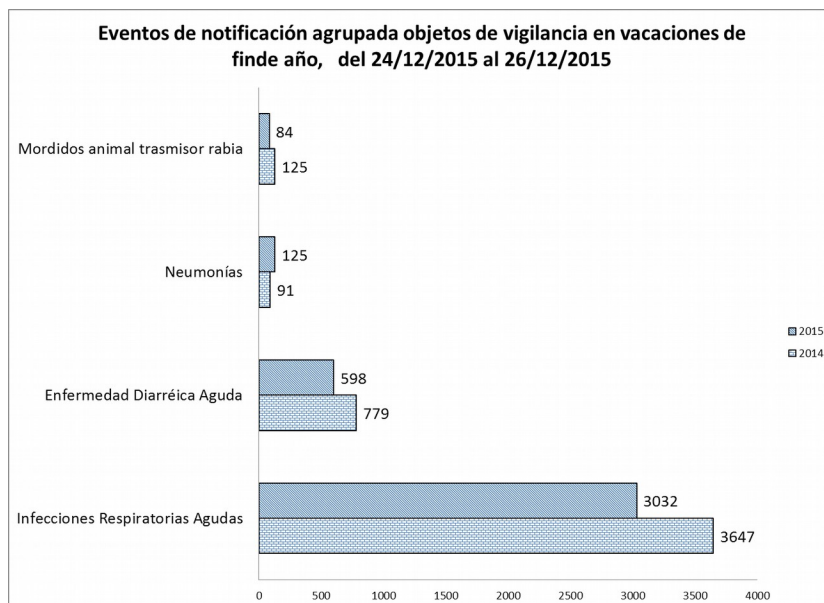
- IRAS fue 1 a 4 años con 322 casos (24%).

- Diarreas fue el de 1 a 4 años con 83 casos (33%).

- Neumonías fue el de 1 a 4 años con 18 casos (44%).

fuelle: VIGEPES/DESASTRES-SUIS

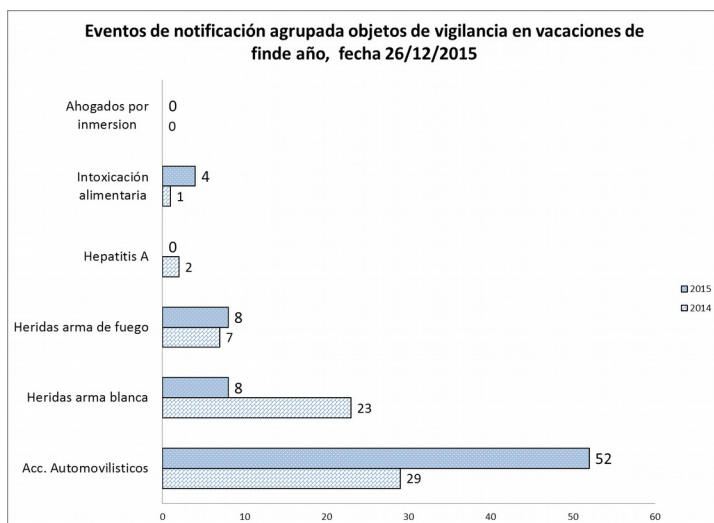
Eventos	2014	2015	Diferencia %
Infecciones Respiratorias Agudas	1850	1584	-14
Enfermedad Diarréica Aguda	386	301	-22
Neumonías	42	72	71
Mordidos animal trasmisor rabia	63	40	-37



fuelle:
VIGEPES/DESASTRES-SUIS

Eventos	2014	2015	Diferencia %
Infecciones Respiratorias Agudas	3647	3032	-17
Enfermedad Diarréica Aguda	779	598	-23
Neumonías	91	125	37
Mordidos animal trasmisor rabia	125	84	-33

NOTA: Los datos corresponden a lo reportado en los días 24 y 25 de diciembre 2014 - 2015.



El grupo de edad mas afectado para:

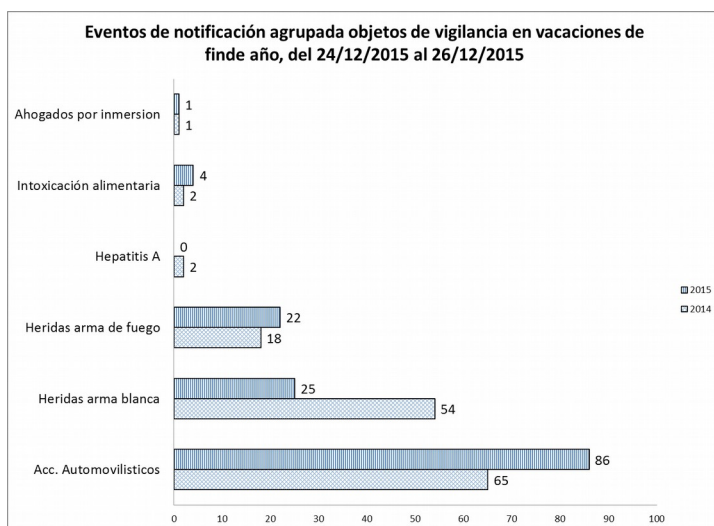
- Heridas por arma blanca fue 20 a 29 años con 7 casos (58%).

- Heridas por arma de fuego fue el de 20 a 29 años con 5 casos (56%).

- Accidentes por vehículos fue el de 30 a 49 años con 10 casos (32%).

fuelle: VIGEPES/DESASTRES-SUIS

Eventos	2014	2015	Diferencia %
Acc. Automovilísticos	29	52	79
Heridas arma blanca	23	8	-65
Heridas arma de fuego	7	8	14
Hepatitis A	2	0	-100
Intoxicación alimentaria	1	4	300
Ahogados por inmersión	0	0	0



fuelle: VIGEPES/DESASTRES-SUIS

Eventos	2014	2015	Diferencia %
Acc. Automovilísticos	65	86	32
Heridas arma blanca	54	25	-54
Heridas arma de fuego	18	22	22
Hepatitis A	2	0	-100
Intoxicación alimentaria	2	4	100
Ahogados por inmersión	1	1	0

NOTA: Los datos corresponden a lo reportado en los días 24 y 25 de diciembre 2014 - 2015.

SITUACION EPIDEMIOLOGICA DE DENGUE, CHIKUNGUNYA Y ZIKA

Periodo de Vacaciones:

Hasta el día 26 de Diciembre del presente año se han registrado 40 casos sospechosos de dengue, lo cual representa un incremento del 264% (29 casos) en relación a la misma fecha del año 2014.

Casos	Casos este día				Acumulados			
	2014	2015	Diferencia	% de Variación	2014	2015	Diferencia	% de Variación
Dengue	11	40	29	264%	21	105	84	400%

Según los grupos de edad, los mas afectados son 20 a 29 años 23% (9 casos); 10 a 19 años 18% (7 casos) y de 5 a 9 años 15% (6 casos).

Casos	Casos este día	Casos acumulados (plan Belén)
	2015	2015
Chikungunya	49	101

Según los grupos de edad, los mas afectados son de 20 a 29 años 22% (11 casos), de 40 a 49 años 14% (7 casos), de 5 a 9 años 12% (6 casos).

Casos	Casos este día	Casos acumulados (plan Belén)
	2015	2015
Zika	25	61

Según los grupos de edad, los mas afectados son 20 a 29 años 40% (10 casos); 30 a 39 años 32% (8 casos).

Prevención de quemaduras por pirotécnicos

Recomendaciones para niñas, niños y adolescentes:

1. NO QUEMES PÓLVORA. Te puedes quedar ciego, amputado, con grave daño a tu cuerpo o te puede ocasionar la muerte.
2. No transites por lugares donde están quemando pólvora.
3. Nunca recojas un “cuete” que no ha explotado.
4. No aceptes que te regalen “cuetes”. Infórmale a tus padres.

Recomendaciones para adultos:

1. No proporcione pólvora a menores de 18 años.
2. No queme “cuetes” de alto poder.
3. No manipule pólvora bajo los efectos del alcohol o drogas.
4. No queme pólvora dentro de las viviendas ni en predios baldíos porque puede causar un incendio.

5. Recuerde que: Los casos de niñas, niños y adolescentes que se quemen y no reciban atención médica inmediata, se aplicarán las sanciones legales pertinentes a sus madres, padres o cuidadores de acuerdo con el Código Penal y la LEPINA.

Prevención de accidentes de tránsito

1. Adoptar medidas preventivas al conducir a la defensiva, respetando el reglamento general de tránsito.
2. Uso de casco para motociclista o ciclista
3. Uso de cinturón de seguridad
4. Asignar conductor si toma bebidas alcohólicas
5. Evitar distracciones al manejar
6. No maneje mientras esté hablando por teléfono o mandando un texto; salga del camino y estacione en un lugar seguro para hacerlo
7. Realizar controles periódicos sobre el estado de seguridad del vehículo tales como los frenos, presión de aire de los neumáticos, sillas para niños, higiene de los vidrios del vehículo, etc.

Prevención de EDAS (alimentos y agua)

1. Lavarse las manos después de ir al baño y antes de manipular alimentos o de comer
2. Procure comer siempre en su casa, de no ser así, coma en lugares higiénicos,
3. Enseñe a los pequeños a no llevarse objetos a la boca,
4. Lavar frutas y verduras antes de consumir,
5. Cuidado al cocer la comida, sobre todo las carnes y huevos, recuerde que deben tener una buena cocción,
6. Utiliza gel antibacterial frecuentemente para limpiarse las manos,
7. Tome precauciones al consumir mariscos, hágalo en lugares confiables,
8. Beba agua embotellada.

Prevención de IRAS

1. Evitar cambios bruscos de temperatura,
2. Consumir frutas y verduras ricas en vitaminas A y C. Como por ejemplo: zanahoria, naranja, mandarina y limón, entre otras,
3. No fumar en lugares cerrados, ni cerca de niños, ancianos y personas enfermas,
4. Evitar lugares de alta concentración poblacional, como cines, teatros, bares, autobuses, etc.
5. Cubrir nariz y boca con pañuelos desechables al toser o estornudar y lavarse las manos para proteger a las demás personas,
6. No saludar de forma directa (dando un beso o estrechando la mano) para no contagiar a otras personas,
7. Tratar de mantenerse alejado de multitudes y sitios públicos.
8. Acudir al establecimiento de salud más cercano o consultar a su médico, especialmente en el caso de niños y ancianos con fiebre alta, debilidad generalizada, dificultad al respirar, tos seca persistente y dolores musculares.
9. Evitar tocarse ojos, boca y nariz, ya que los gérmenes se diseminan cuando una persona toca algún objeto contaminado y luego se toca los ojos, boca o nariz.