



# Ministerio de Salud

## Hospital Nacional de Nueva Concepción

Evaluación POAH

Diciembre 2015

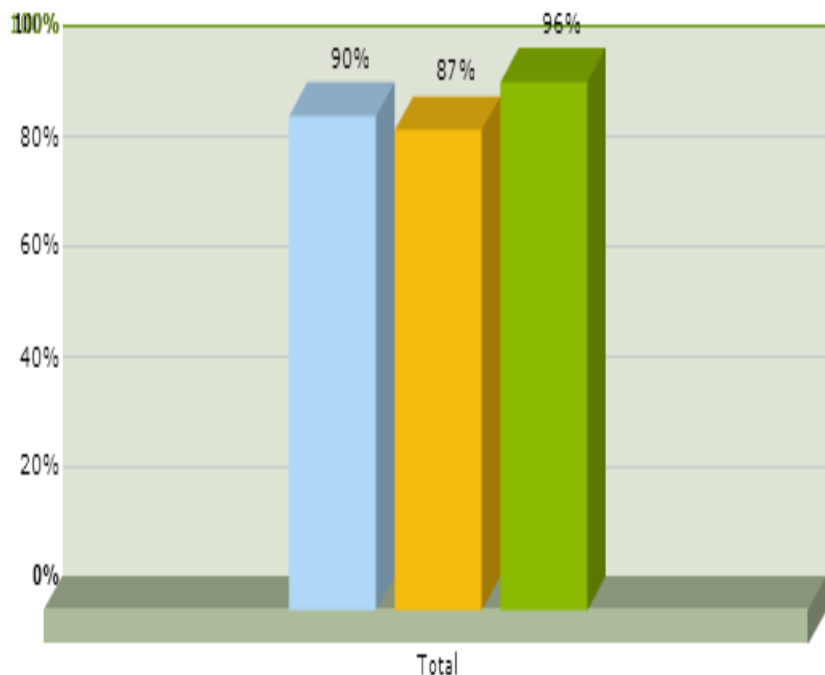
Dra. María Victoria Durán Ramírez

Directora

Enero 2016

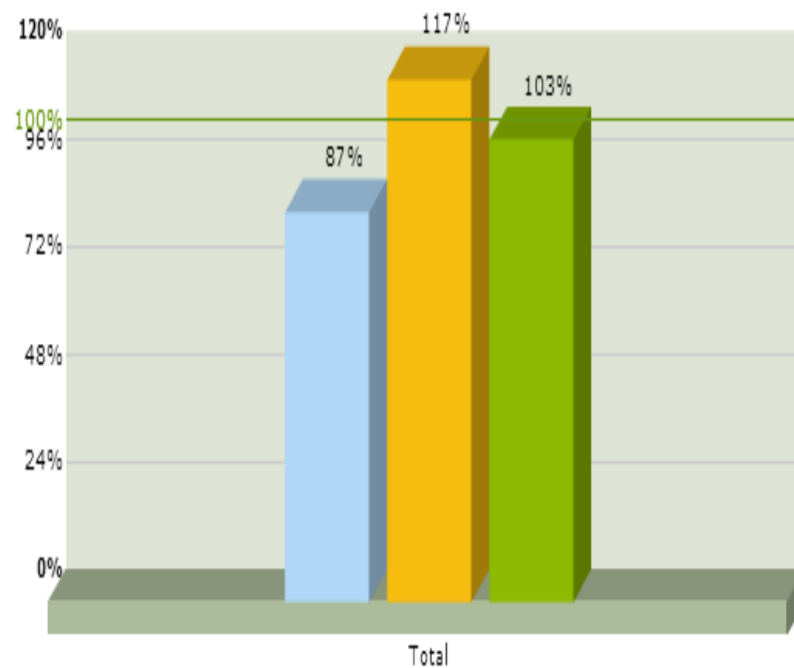


# Producción Consulta Ambulatoria Diciembre 2015, HNNC



● Medicina General ● Especialidades Básicas ● Emergencias

Actividades Hospitalarias	Total		
	Prog.	Realiz.	% Cumpl.
<b>Consulta Externa Médica</b>			
Medicina General	750	673	90%
Especialidades Básicas	1,352	1,178	87%
Emergencias	1,472	1,411	96%
<b>Total</b>	<b>3,574</b>	<b>3,262</b>	<b>91%</b>

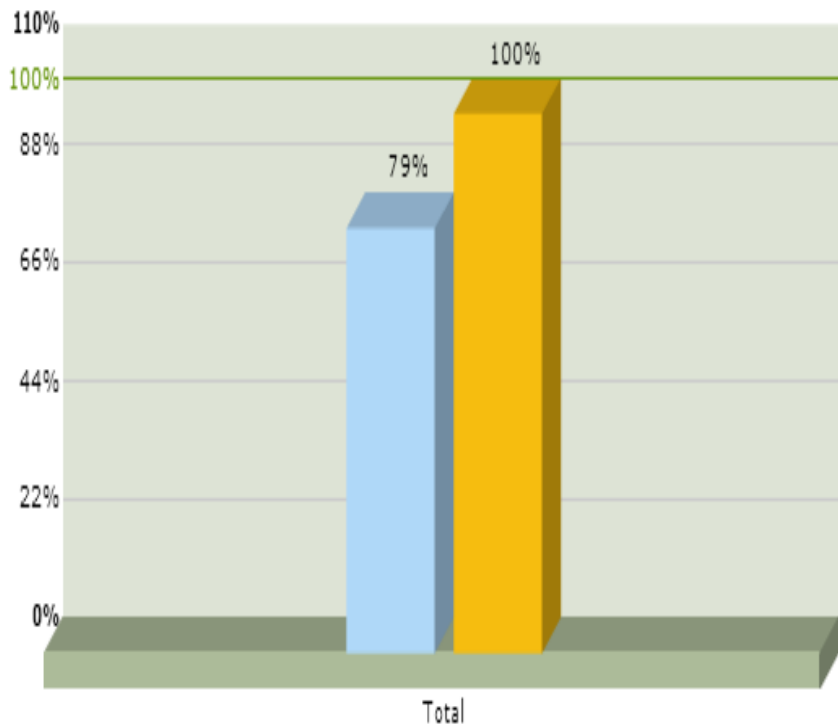


● Medicina General ● Especialidades Básicas ● Emergencias

Actividades Hospitalarias	Total		
	Prog.	Realiz.	% Cumpl.
<b>Consulta Externa Médica</b>			
Medicina General	9,000	7,821	87%
Especialidades Básicas	15,850	18,470	117%
Emergencias	17,400	17,946	103%
<b>Total</b>	<b>42,250</b>	<b>44,237</b>	<b>105%</b>

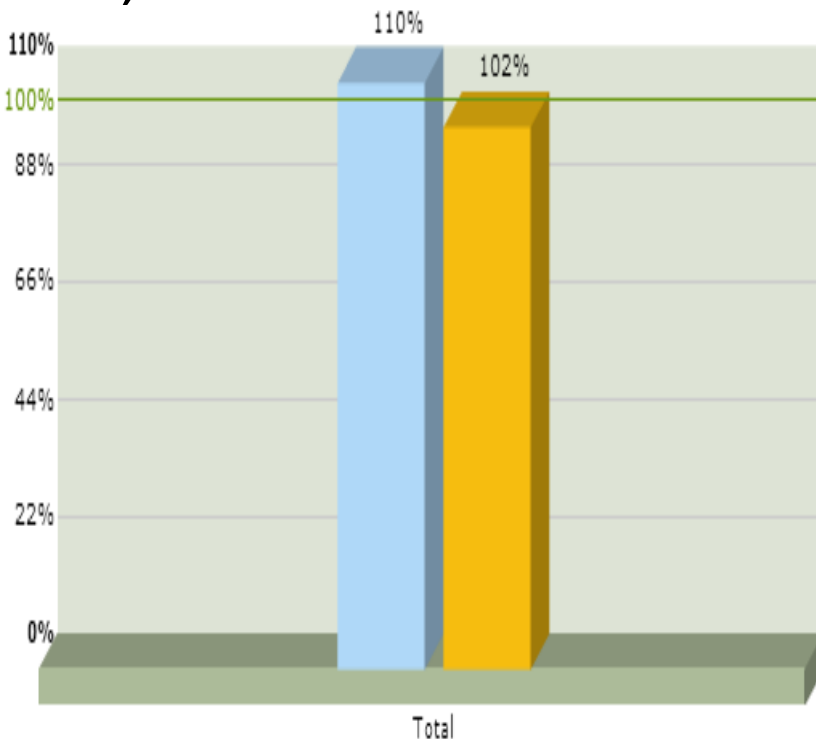


# Producción Consulta Ambulatoria, emergencia Diciembre 2015, HNNC



● De Gineco-Obstetricia ● Otras Atenciones Consulta Emergencia

Actividades Hospitalarias	Total		
	Prog.	Realiz.	% Cumpl.
<b>Consulta Externa Médica</b>			
<b>Emergencias</b>			
De Gineco-Obstetricia	298	235	79%
Otras Atenciones Consulta Emergencia	1,174	1,176	100%
<b>Total</b>	<b>1,472</b>	<b>1,411</b>	<b>96%</b>

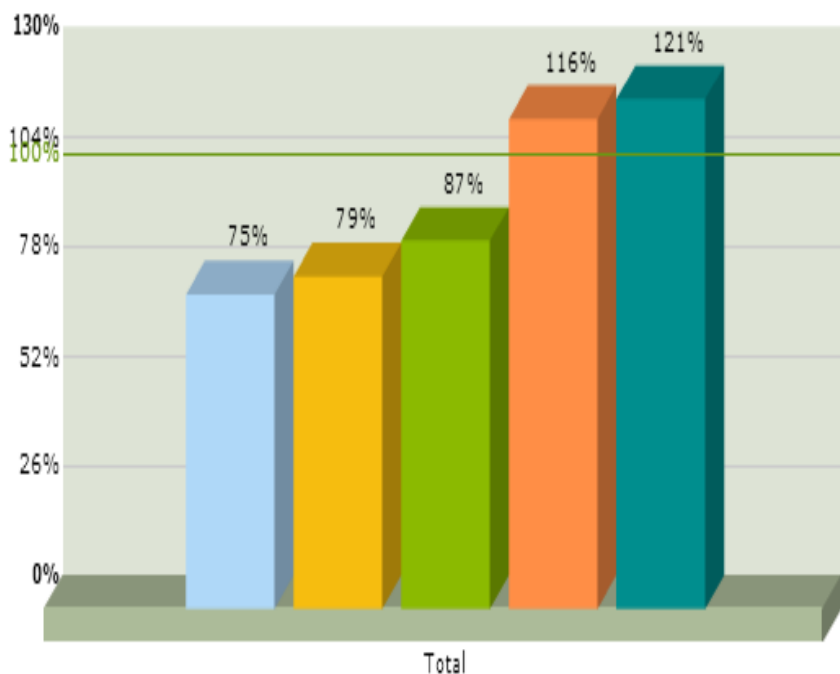


● De Gineco-Obstetricia ● Otras Atenciones Consulta Emergencia

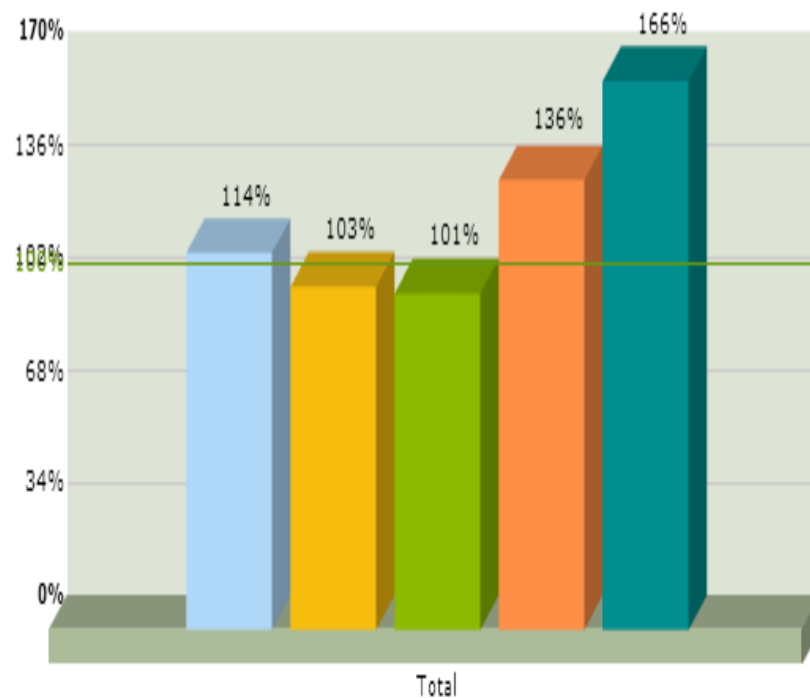
Actividades Hospitalarias	Total		
	Prog.	Realiz.	% Cumpl.
<b>Consulta Externa Médica</b>			
<b>Emergencias</b>			
De Gineco-Obstetricia	3,400	3,735	110%
Otras Atenciones Consulta Emergencia	14,000	14,211	102%
<b>Total</b>	<b>17,400</b>	<b>17,946</b>	<b>103%</b>



# Producción consulta especializada Diciembre 2015, HNNC



● Medicina Interna ● Cirugía General ● Pediatría General ● Ginecología ● Obstetricia



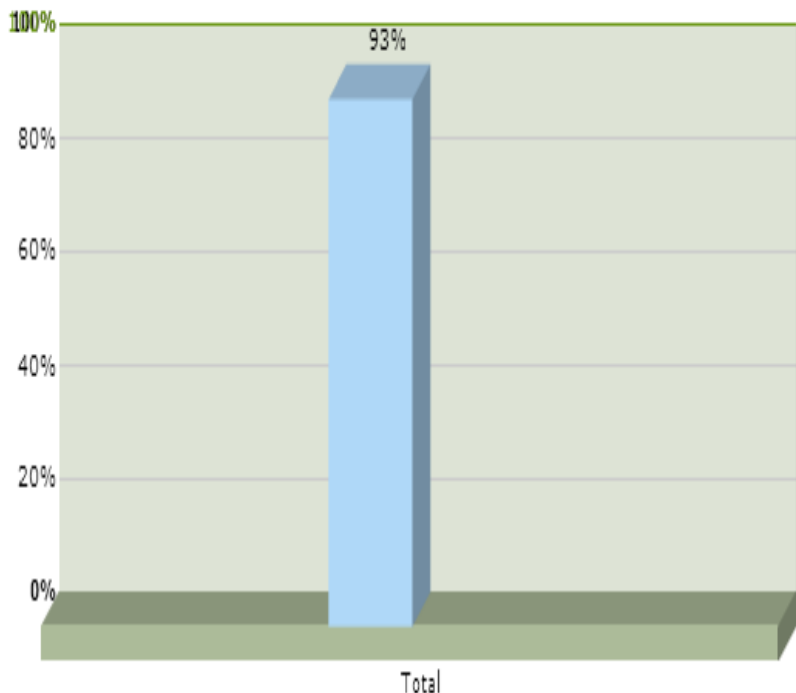
● Medicina Interna ● Cirugía General ● Pediatría General ● Ginecología ● Obstetricia

Actividades Hospitalarias	Total		
	Prog.	Realiz.	% Cumpl.
<b>Consulta Externa Médica</b>			
<b>Especialidades Básicas</b>			
Medicina Interna	424	316	75%
Cirugía General	481	379	79%
Pediatría General	149	130	87%
Ginecología	149	173	116%
Obstetricia	149	180	121%
<b>Total</b>	<b>1,352</b>	<b>1,178</b>	<b>87%</b>

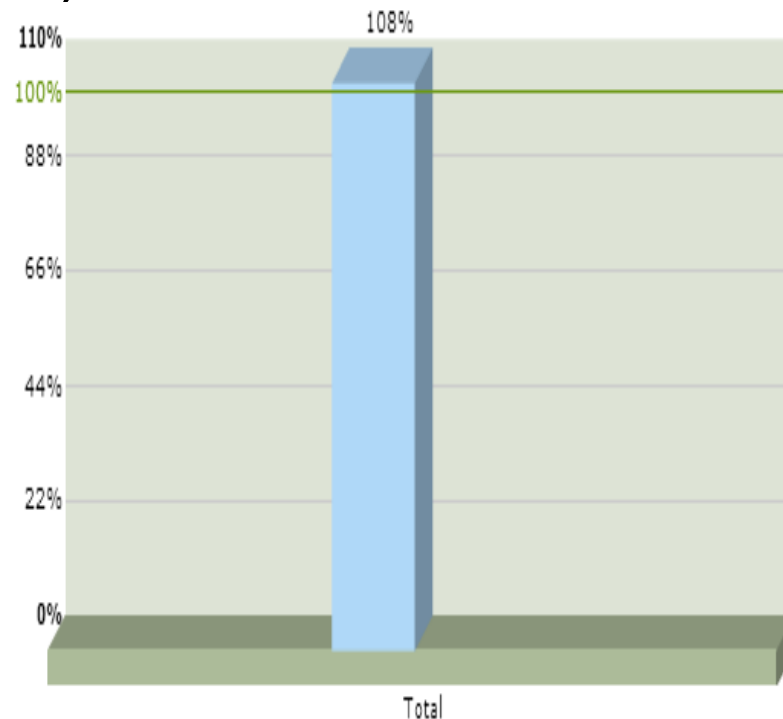
Actividades Hospitalarias	Total		
	Prog.	Realiz.	% Cumpl.
<b>Consulta Externa Médica</b>			
<b>Especialidades Básicas</b>			
Medicina Interna	5,000	5,681	114%
Cirugía General	5,750	5,945	103%
Pediatría General	1,700	1,725	101%
Ginecología	1,700	2,305	136%
Obstetricia	1,700	2,814	166%
<b>Total</b>	<b>15,850</b>	<b>18,470</b>	<b>117%</b>



# Producción Egresos Hospitalarios Diciembre 2015, HNNC



● Especialidades Básicas ● Otros Egresos



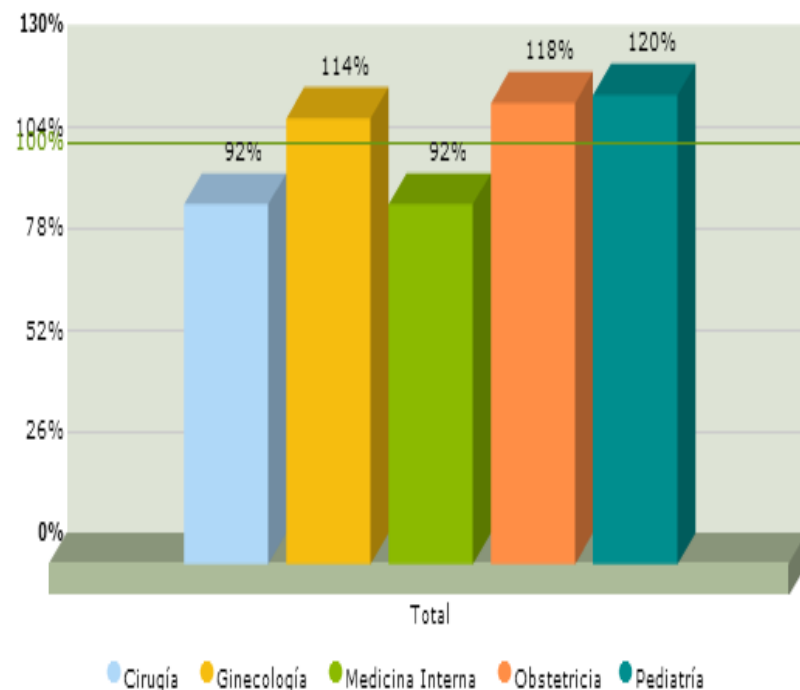
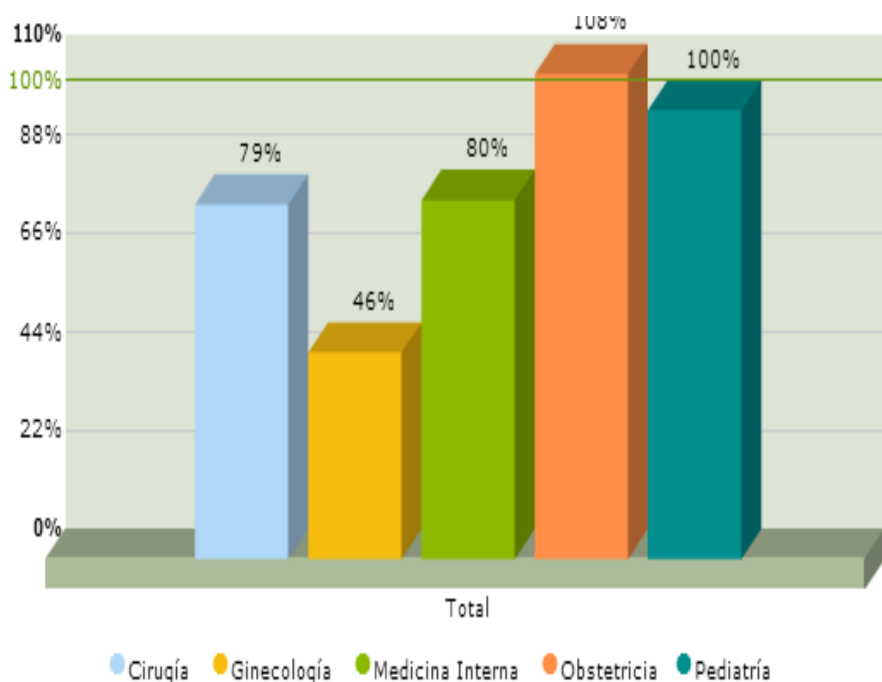
● Especialidades Básicas ● Otros Egresos

Actividades Hospitalarias	Total		
	Prog.	Realiz.	% Cumpl.
<b>Egresos Hospitalarios</b>			
Especialidades Básicas	448	416	93%
Otros Egresos	0	3	0%

Actividades Hospitalarias	Total		
	Prog.	Realiz.	% Cumpl.
<b>Egresos Hospitalarios</b>			
Especialidades Básicas	5,090	5,519	108%
Otros Egresos	0	27	0%



# Producción Egresos Hospitalarios por especialidad Diciembre 2015, HNNC

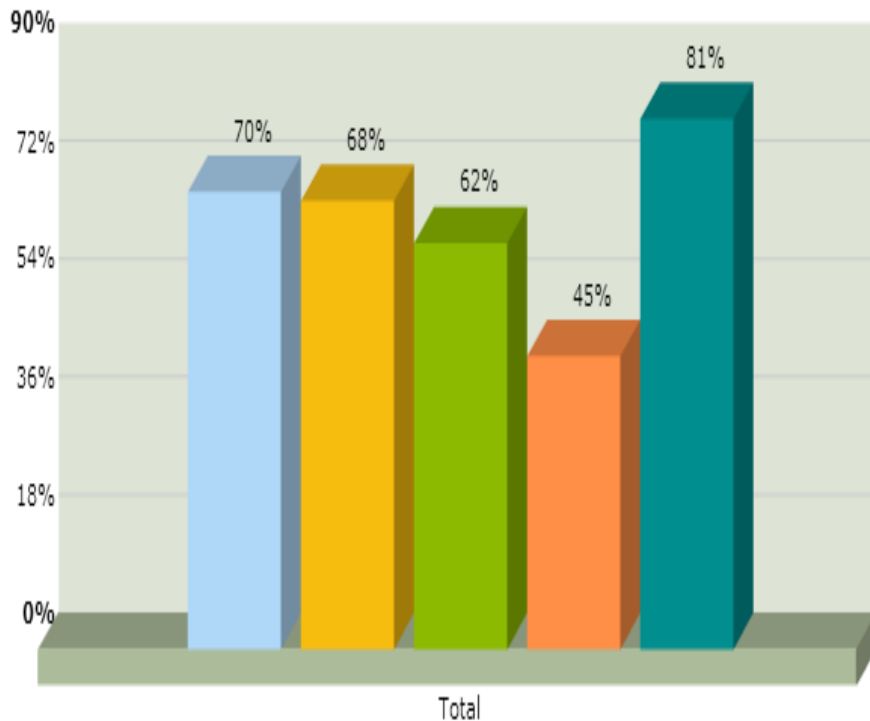


Actividades Hospitalarias	Total		
	Prog.	Realiz.	% Cumpl.
<b>Egresos Hospitalarios</b>			
<b>Especialidades Básicas</b>			
Cirugía	80	63	79%
Ginecología	13	6	46%
Medicina Interna	99	79	80%
Obstetricia	150	162	108%
Pediatría	106	106	100%
<b>Total</b>	<b>448</b>	<b>416</b>	<b>93%</b>

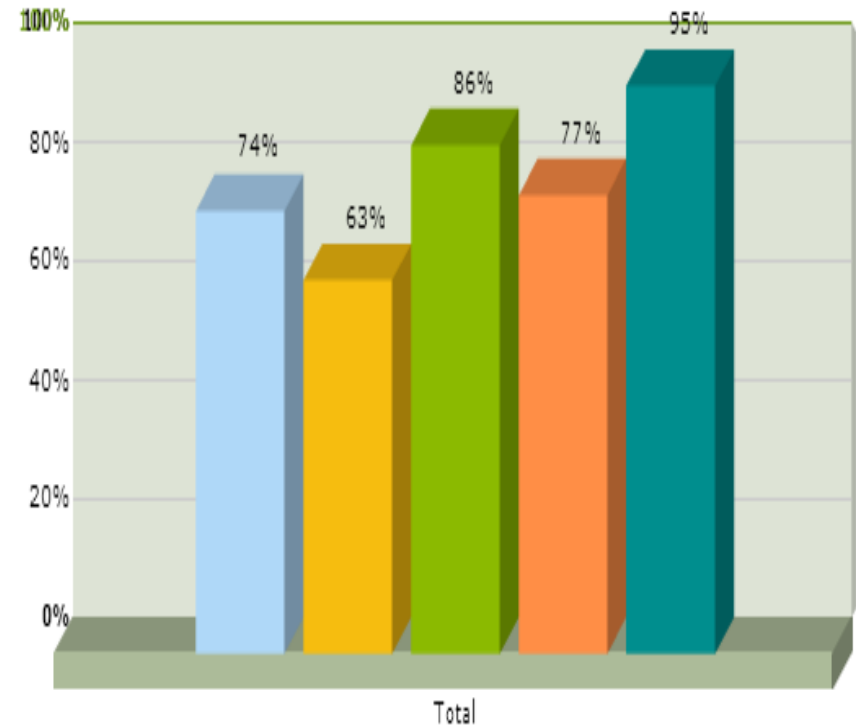
Actividades Hospitalarias	Total		
	Prog.	Realiz.	% Cumpl.
<b>Egresos Hospitalarios</b>			
<b>Especialidades Básicas</b>			
Cirugía	850	783	92%
Ginecología	90	103	114%
Medicina Interna	1,100	1,010	92%
Obstetricia	1,800	2,118	118%
Pediatría	1,250	1,505	120%
<b>Total</b>	<b>5,090</b>	<b>5,519</b>	<b>108%</b>



# Porcentaje de ocupación Diciembre 2015, HNNC



● Medicina ● Cirugía ● Pediatría ● Ginecología ● Obstetricia



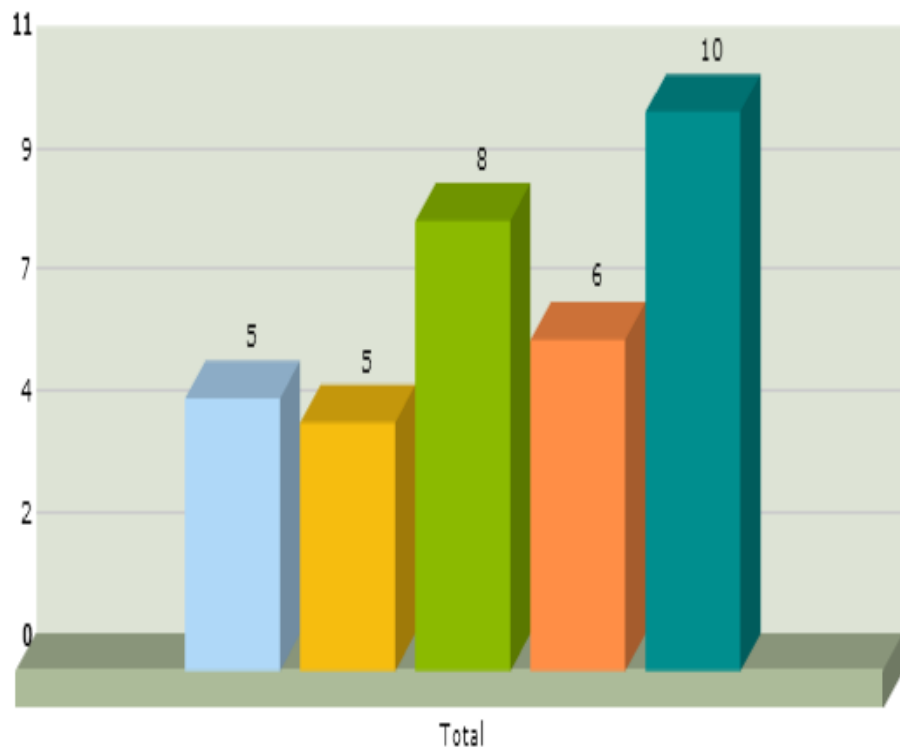
● Medicina ● Cirugía ● Pediatría ● Ginecología ● Obstetricia

Especialidades	Total		
	Días cama ocupados	Días cama disponible	%Ocup.
Medicina	346	496	70%
Cirugía	297	434	68%
Pediatría	254	410	62%
Ginecología	17	38	45%
Obstetricia	434	536	81%
<b>Total</b>	<b>1,348</b>	<b>1,914</b>	<b>70%</b>

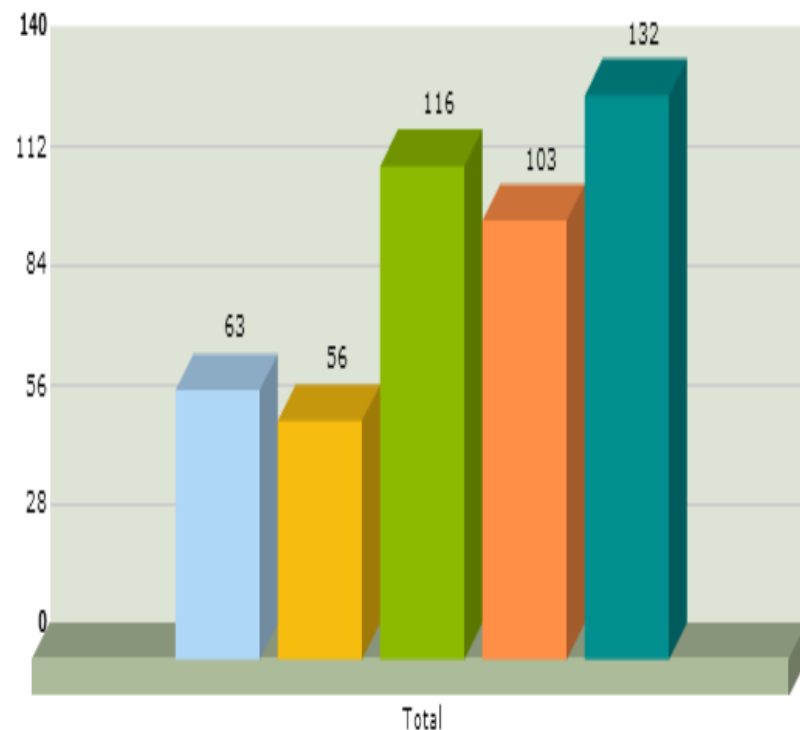
Especialidades	Total		
	Días cama ocupados	Días cama disponible	%Ocup.
Medicina	4,454	5,987	74%
Cirugía	3,209	5,115	63%
Pediatría	4,452	5,207	86%
Ginecología	424	550	77%
Obstetricia	6,884	7,214	95%
<b>Total</b>	<b>19,423</b>	<b>24,073</b>	<b>81%</b>

# Índice de rotación

## Diciembre 2015, HNNC



● Medicina ● Cirugía ● Pediatría ● Ginecología ● Obstetricia



● Medicina ● Cirugía ● Pediatría ● Ginecología ● Obstetricia

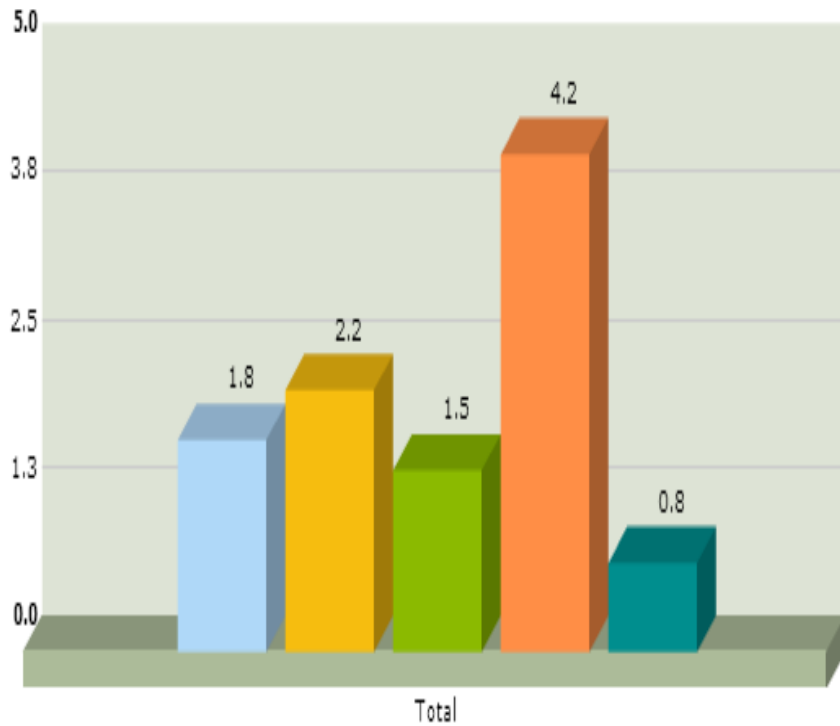
Especialidades	Total		
	Egresos	Dotación camas	Índice rotación
Medicina	79	16	5
Cirugía	63	14	5
Pediatría	106	13	8
Ginecología	6	1	6
Obstetricia	162	16	10
<b>Total</b>	<b>416</b>	<b>60</b>	<b>7</b>

Especialidades	Total		
	Egresos	Dotación camas	Índice rotación
Medicina	1,010	16	63
Cirugía	783	14	56
Pediatría	1,505	13	116
Ginecología	103	1	103
Obstetricia	2,118	16	132
<b>Total</b>	<b>5,519</b>	<b>60</b>	<b>92</b>



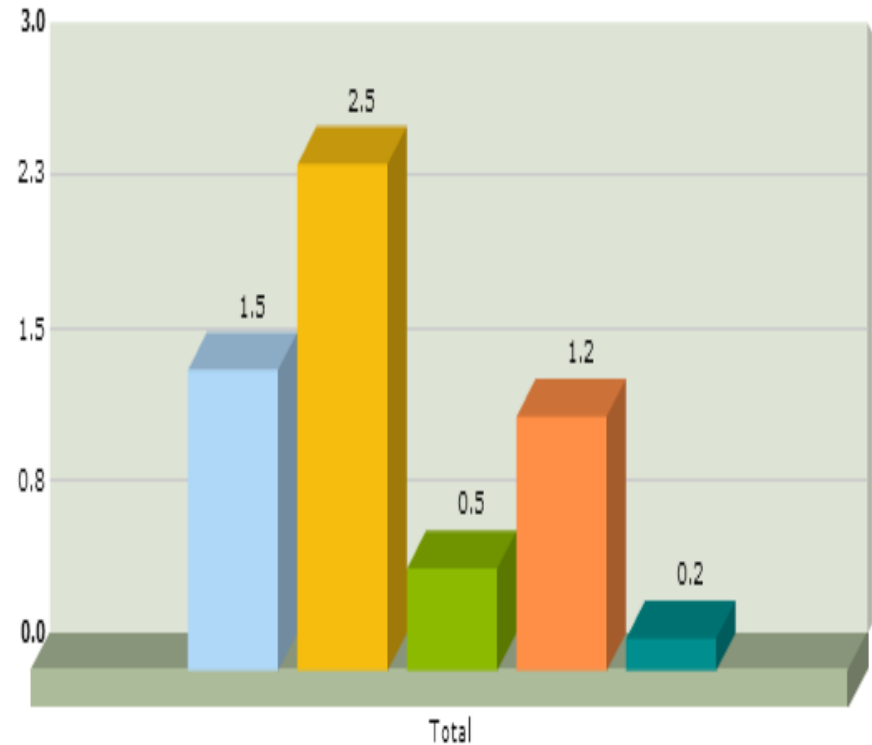


# Intervalo de sustitución Diciembre 2015, HNNC



● Medicina ● Cirugía ● Pediatría ● Ginecología ● Obstetricia

Especialidades	Total			
	Días cama disponible	Días cama ocupados	Ingresos	Interv. tiempo de sustitución
Medicina	496	346	84	1.79
Cirugía	434	297	62	2.21
Pediatría	410	254	102	1.53
Ginecología	38	17	5	4.20
Obstetricia	536	434	136	0.75
<b>Total</b>	<b>1,914</b>	<b>1,348</b>	<b>389</b>	<b>1.46</b>

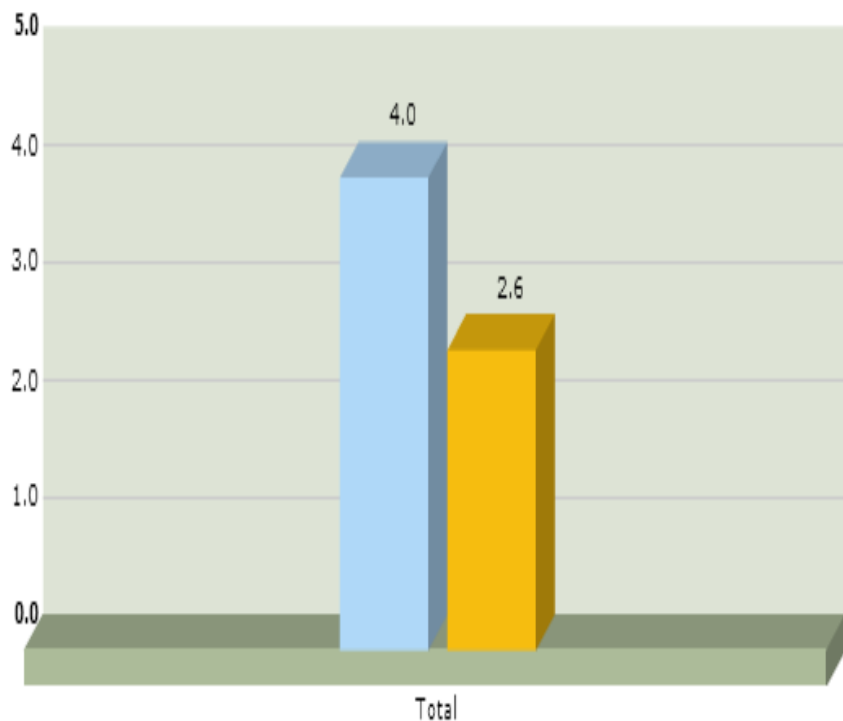


● Medicina ● Cirugía ● Pediatría ● Ginecología ● Obstetricia

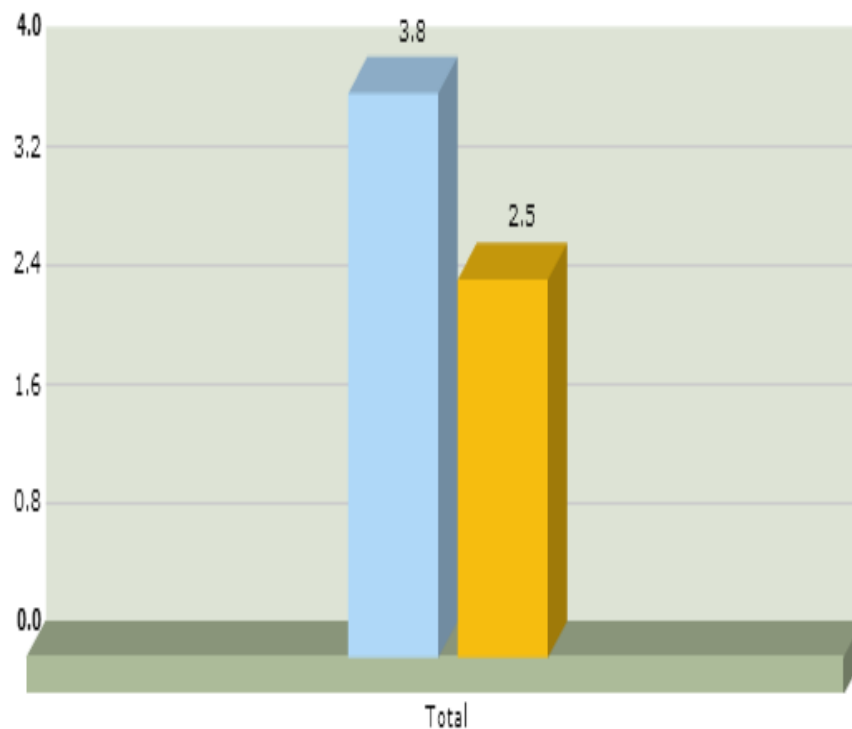
Especialidades	Total			
	Días cama disponible	Días cama ocupados	Ingresos	Interv. tiempo de sustitución
Medicina	5,987	4,454	1,037	1.48
Cirugía	5,115	3,209	766	2.49
Pediatría	5,207	4,452	1,505	0.50
Ginecología	550	424	101	1.25
Obstetricia	7,214	6,884	2,119	0.16
<b>Total</b>	<b>24,073</b>	<b>19,423</b>	<b>5,528</b>	<b>0.84</b>



# Promedio días de estancia Diciembre 2015, HNNC



● Especialidades Básicas ● Otros Egresos



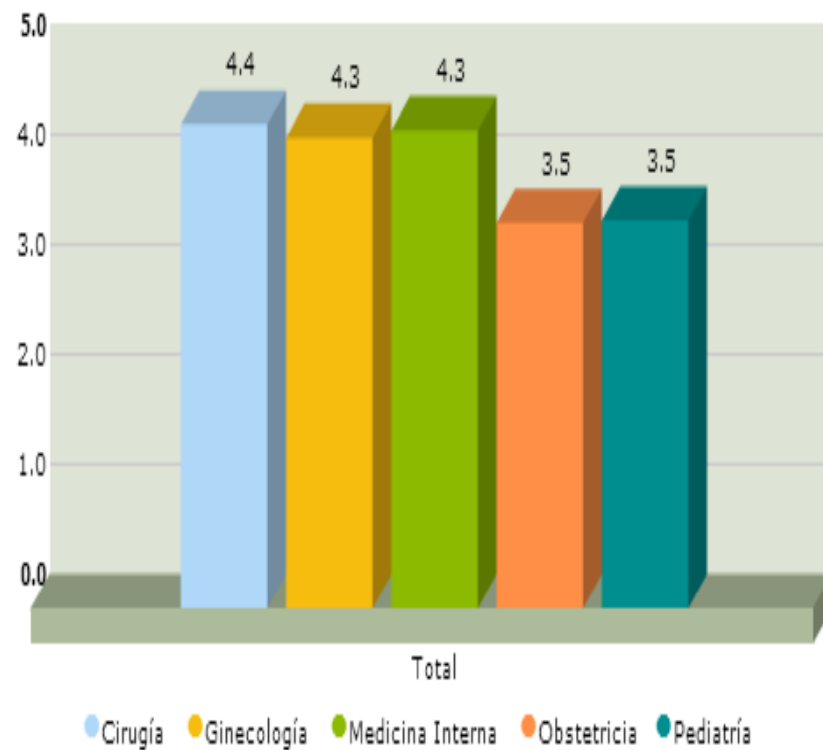
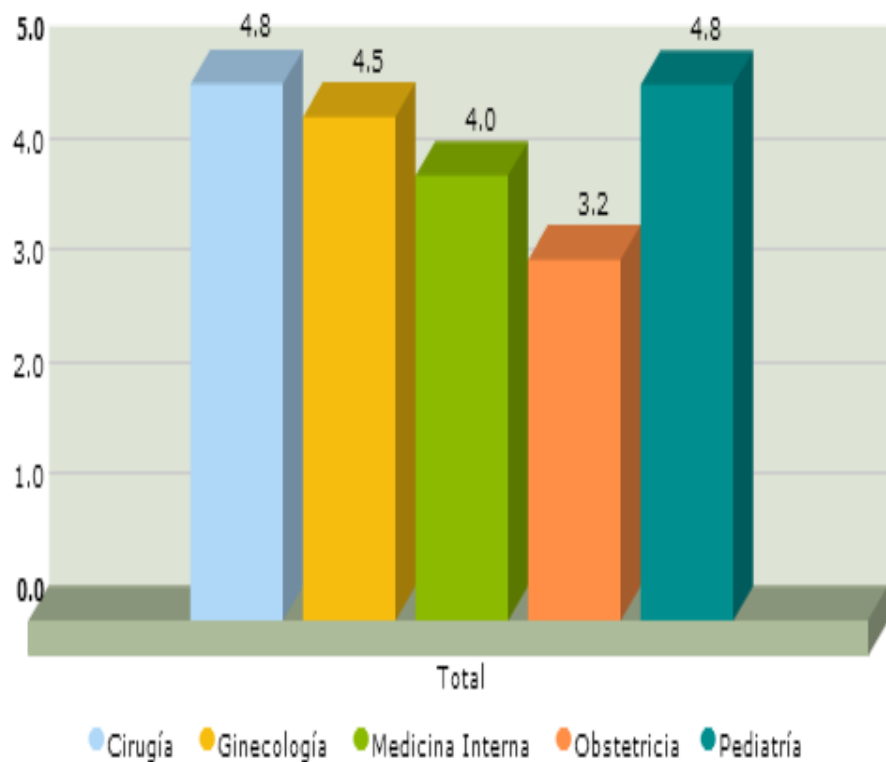
● Especialidades Básicas ● Otros Egresos

Actividades Hospitalarias	Total		
	Días cama ocupados	Egresos	Prom. días estancia
<b>Egresos Hospitalarios</b>			
Especialidades Básicas	1,672	416	4.0
Otros Egresos	23	9	2.6
<b>Total</b>	<b>1,695</b>	<b>425</b>	<b>4.0</b>

Actividades Hospitalarias	Total		
	Días cama ocupados	Egresos	Prom. días estancia
<b>Egresos Hospitalarios</b>			
Especialidades Básicas	20,967	5,519	3.8
Otros Egresos	234	92	2.5
<b>Total</b>	<b>21,201</b>	<b>5,611</b>	<b>3.8</b>



# Promedio días de estancia por especialidad Diciembre 2015, HNNC

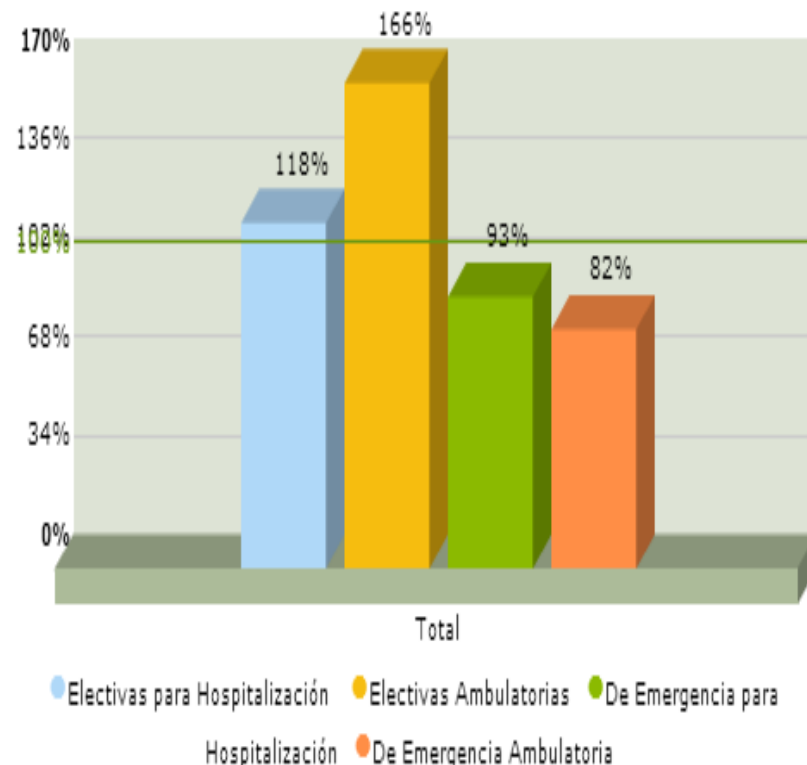
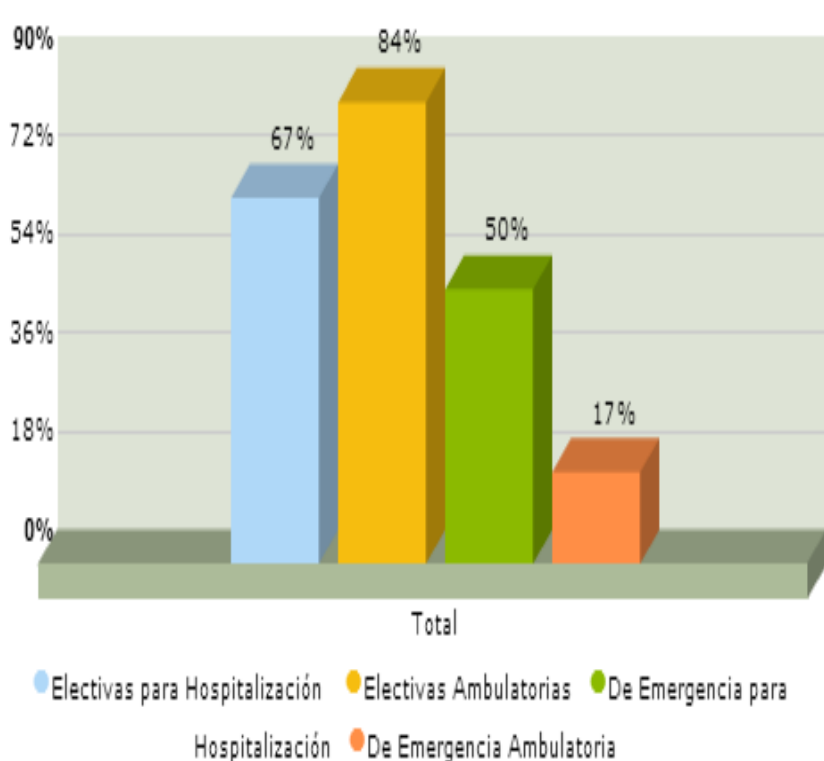


Actividades Hospitalarias	Total		
	Días cama ocupados	Egresos	Prom. días estancia
<b>Egresos Hospitalarios</b>			
<b>Especialidades Básicas</b>			
Cirugía	302	63	4.8
Ginecología	27	6	4.5
Medicina Interna	314	79	4.0
Obstetricia	522	162	3.2
Pediatría	507	106	4.8
<b>Total</b>	<b>1,672</b>	<b>416</b>	<b>4.0</b>

Actividades Hospitalarias	Total		
	Días cama ocupados	Egresos	Prom. días estancia
<b>Egresos Hospitalarios</b>			
<b>Especialidades Básicas</b>			
Cirugía	3,438	783	4.4
Ginecología	440	103	4.3
Medicina Interna	4,380	1,010	4.3
Obstetricia	7,409	2,118	3.5
Pediatría	5,300	1,505	3.5
<b>Total</b>	<b>20,967</b>	<b>5,519</b>	<b>3.8</b>



# Producción cirugía Mayor Diciembre 2015, HNNC



Actividades Hospitalarias	Total		
	Prog.	Realiz.	% Cumpl.
<b>Cirugía Mayor</b>			
Electivas para Hospitalización	54	36	67%
Electivas Ambulatorias	19	16	84%
De Emergencia para Hospitalización	50	25	50%
De Emergencia Ambulatoria	12	2	17%
<b>Total</b>	<b>135</b>	<b>79</b>	<b>59%</b>

Actividades Hospitalarias	Total		
	Prog.	Realiz.	% Cumpl.
<b>Cirugía Mayor</b>			
Electivas para Hospitalización	560	663	118%
Electivas Ambulatorias	140	233	166%
De Emergencia para Hospitalización	600	559	93%
De Emergencia Ambulatoria	100	82	82%
<b>Total</b>	<b>1,400</b>	<b>1,537</b>	<b>110%</b>

# Frecuencia de Intervenciones Quirúrgicas

## Diciembre 2015, HNNC

Intervencion Quirúrgica Todas  
 Período del 01/12/2015 al 31/12/2015  
 Nivel central  
 Reportados por Hospital Nacional Nueva Concepción CH  
 Todo el País  
 Total: 96

Código	Intervención	Número	Días estancia promedio
<a href="#">73.5</a>	parto asistido manualmente	<a href="#">38</a>	3
<a href="#">74.1</a>	cesarea cervical baja	<a href="#">22</a>	5
<a href="#">73.6</a>	episiotomia	<a href="#">11</a>	3
<a href="#">69.52</a>	legrado por aspiración despues de parto o aborto	<a href="#">9</a>	3
<a href="#">54.61</a>	Nuevo cierre de disrupción postoperatoria de pared abdominal (evisceración)	<a href="#">4</a>	7
<a href="#">66.39</a>	Otra destrucción u oclusion bilateral de trompas de falopio	<a href="#">3</a>	3
<a href="#">69.02</a>	dilatación y legrado despues de parto o aborto	<a href="#">3</a>	4
<a href="#">77.0</a>	Apendicectomía	<a href="#">2</a>	3
<a href="#">69.7</a>	insercion de dispositivo anticonceptivo intrauterino	<a href="#">2</a>	3
<a href="#">75.69</a>	Reparación de otro desgarro obstetrico	<a href="#">2</a>	2

Intervencion Quirúrgica Todas  
 Período del 01/01/2015 al 31/12/2015  
 Nivel central  
 Reportados por Hospital Nacional Nueva Concepción CH  
 Todo el País  
 Total: 1527

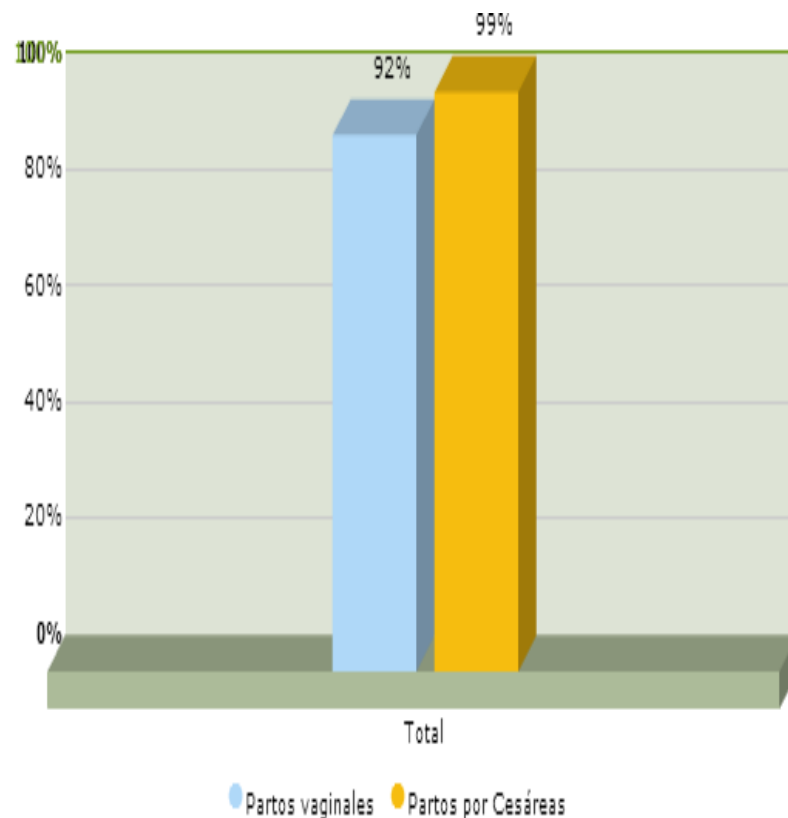
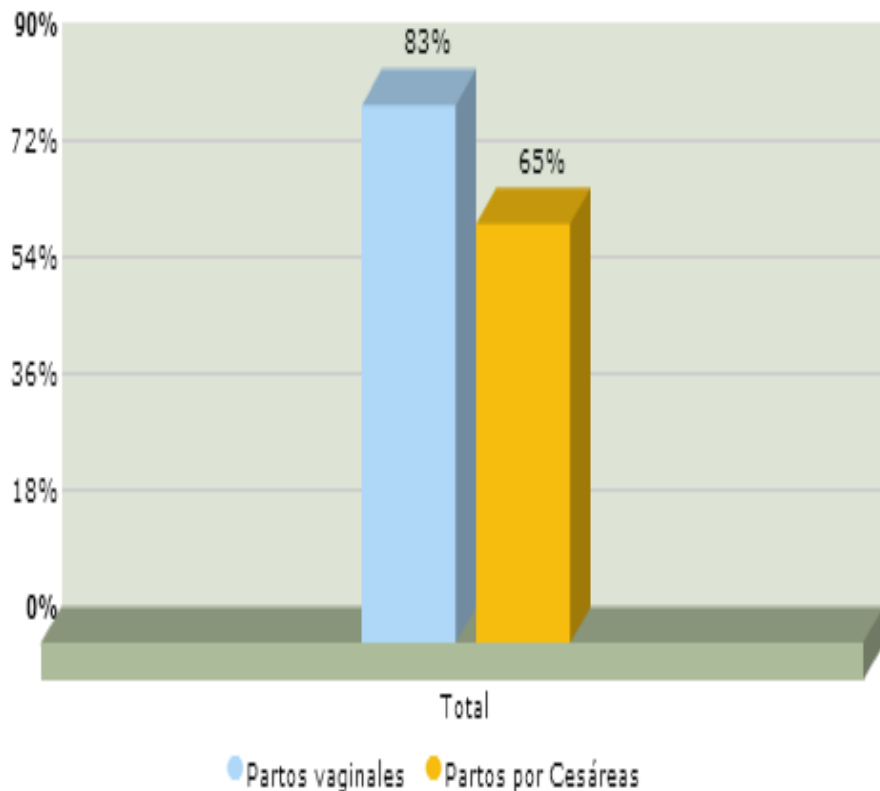
Código	Intervención	Número	Días estancia promedio
<a href="#">73.6</a>	episiotomia	<a href="#">376</a>	3
<a href="#">74.1</a>	cesarea cervical baja	<a href="#">347</a>	4
<a href="#">73.5</a>	parto asistido manualmente	<a href="#">259</a>	4
<a href="#">36.39</a>	Otra destrucción u oclusion bilateral de trompas de falopio	<a href="#">147</a>	4
<a href="#">39.7</a>	insercion de dispositivo anticonceptivo intrauterino	<a href="#">142</a>	3
<a href="#">39.52</a>	legrado por aspiración despues de parto o aborto	<a href="#">62</a>	2
<a href="#">51.22</a>	Colecistectomía abierta	<a href="#">53</a>	3
<a href="#">79.02</a>	red. cerrada de fract. sin fij.int. en radio y cubito	<a href="#">52</a>	2
<a href="#">75.69</a>	Reparación de otro desgarro obstetrico	<a href="#">45</a>	2
<a href="#">53.00</a>	Reparación unilateral de hernia inguinal, no especificada de otra manera	<a href="#">44</a>	2



# Tiempo de espera programación Intervenciones Quirúrgicas, enero- Diciembre 2015, HNNC

Ministerio de Salud													
Hospital Nacional de Nueva Concepción													
Tiempo de espera para cirugía electiva													
Año 2015													
	Enero	Febrero	Marzo	Abril	Mayo	Junio	Julio	Agosto	Septiembre	Octubre	Noviembre	Diciembre	Promedio
Tiempo de espera para cirugía electiva	21	16	14	15	10	14	10	13	12	12	18	21	14.7
Tiempo de espera para cirugía Sub-especialidad	14	11	14	10	13	11	9	10	11	9	14	13	11.6

# Producción Partos, Diciembre -2015, HNNC



Actividades Hospitalarias	Total		
	Prog.	Realiz.	% Cumpl.
<b>Partos</b>			
Partos vaginales	93	77	83%
Partos por Cesáreas	31	20	65%
<b>Total</b>	<b>124</b>	<b>97</b>	<b>78%</b>

Actividades Hospitalarias	Total		
	Prog.	Realiz.	% Cumpl.
<b>Partos</b>			
Partos vaginales	1,050	966	92%
Partos por Cesáreas	350	348	99%
<b>Total</b>	<b>1,400</b>	<b>1,314</b>	<b>94%</b>



# Producción Partos, Diciembre 2014- 2015, HNNC

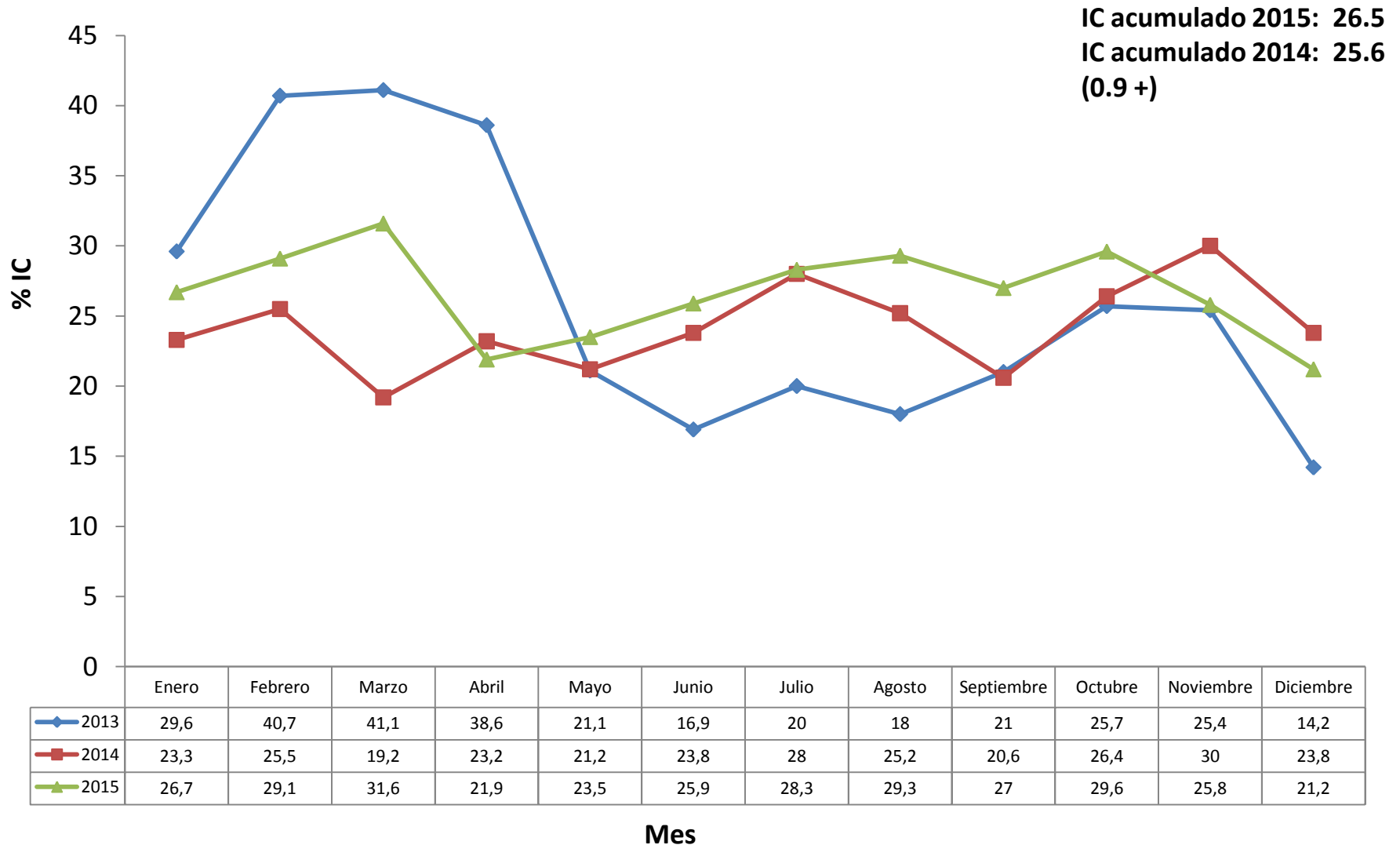
**Acumulado 2015: 1316 partos**  
**Acumulado 2014: 1312 partos**  
**(0.3%+)**







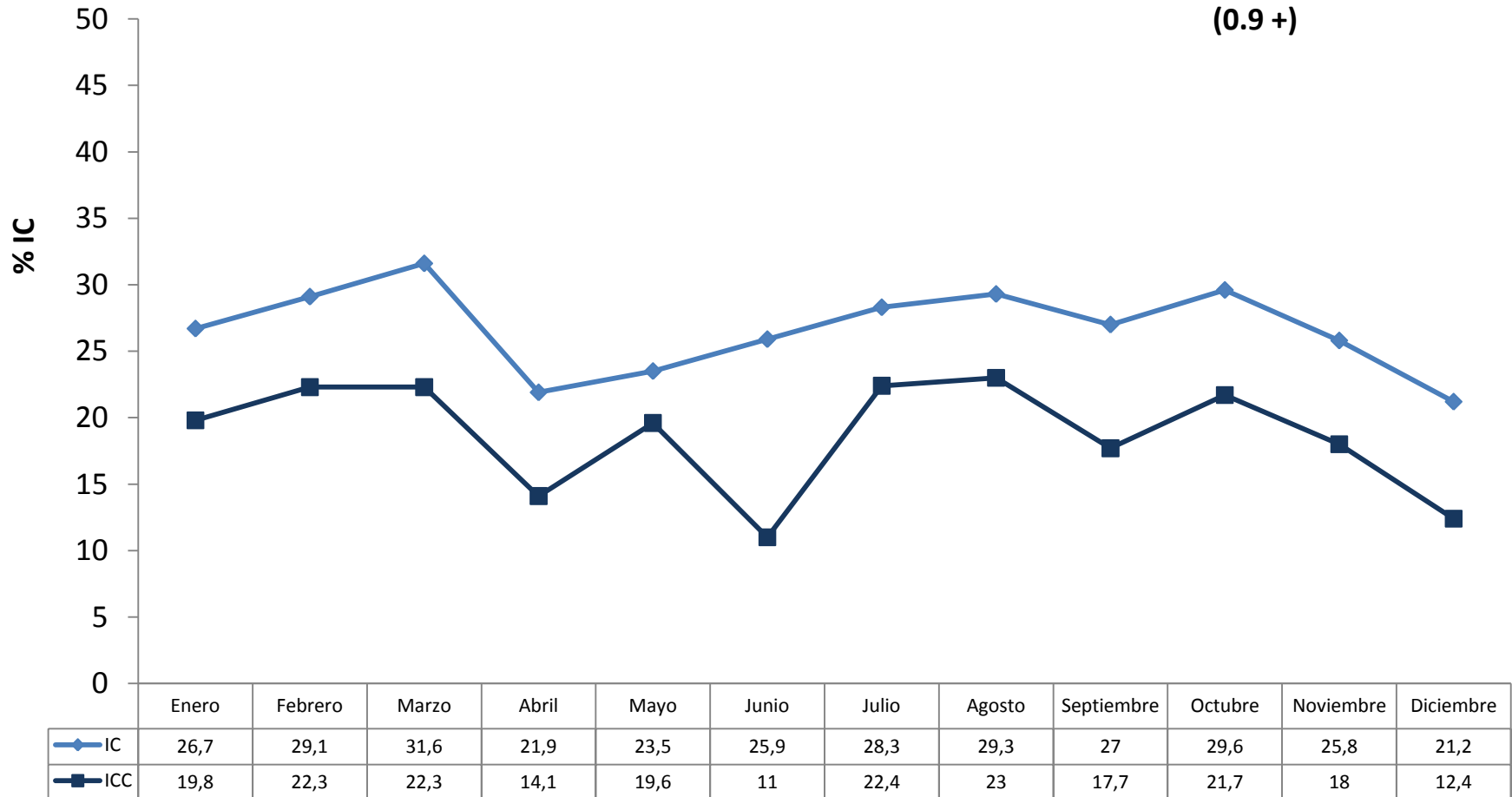
# Índice de Cesárea, Diciembre 2015, HNNC





# Índice de Cesárea, Diciembre 2015, HNNC

**IC acumulado 2015: 26.5**  
**IC acumulado 2014: 25.6**  
**(0.9 +)**



Mes



# Proporción de Cesárea de primera vez, Enero-diciembre 2015, HNNC

**CBT 1ra vez 2015: 65%**  
**CBT 1ra vez 2014: 52%**

	Enero	Febrero	Marzo	Abril	Mayo	Junio	Julio	Agosto	Septiembre	Octubre	Noviembre	Diciembre	Total
P. Vaginal	77	73	73	75	78	73	76	77	111	90	86	78	967
CBT	28	30	33	21	24	21	30	32	41	38	30	21	349
Partos	105	103	106	96	102	94	106	109	152	128	116	99	1316
CBT 1ra vez	19	21	21	14	19	9	22	23	24	25	19	11	227
% CBT 1ra vez	68	70	64	67	79	43	73	72	59	66	63	52	65



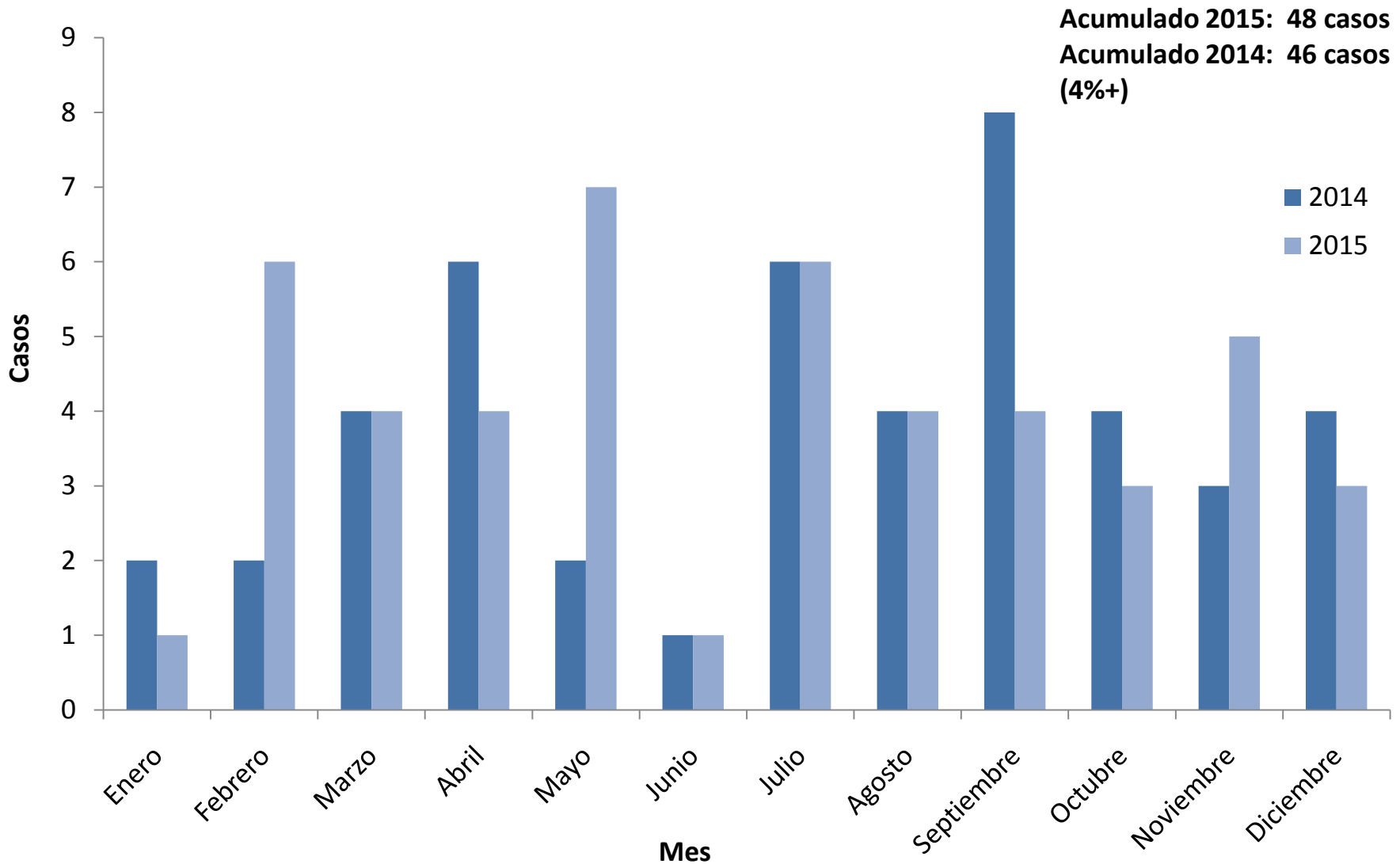
# Comparativo Índice de cesárea Hospitales básicos, Diciembre 2015, HNNC

Hospital	Partos Vaginales	Partos Cesáreas	Total Partos
Hospital Nacional Santiago de María US	89	12	101
Hospital Nacional Nueva Guadalupe SM	80	15	95
Hospital Nacional Metapán SA	78	16	94
Hospital Nacional Santa Rosa de Lima LU	132	28	160
Hospital Nacional Ilopango SS "Enf. Angélica Vidal de Najarro"	130	28	158
Hospital Nacional Chalchuapa SA	69	17	86
Hospital Nacional Nueva Concepción CH	77	20	97
Hospital Nacional Jiquilisco US	64	18	82
Hospital Nacional Ciudad Barrios SM "Mons. Oscar Arnulfo Romero"	83	27	110
Hospital Nacional Ilobasco CA "Dr. José L. Saca"	81	31	112
Hospital Nacional Suchitoto CU	22	10	32
<b>Total</b>	<b>905</b>	<b>222</b>	<b>1,127</b>

Hospital	Partos Vaginales	Partos Cesáreas	Total Partos
Hospital Nacional Santa Rosa de Lima LU	1,501	339	1,840
Hospital Nacional Santiago de María US	1,155	285	1,440
Hospital Nacional Nueva Guadalupe SM	1,180	298	1,478
Hospital Nacional Ilopango SS "Enf. Angélica Vidal de Najarro"	1,581	444	2,025
Hospital Nacional Chalchuapa SA	1,162	374	1,536
Hospital Nacional Metapán SA	845	279	1,124
Hospital Nacional Nueva Concepción CH	966	348	1,314
Hospital Nacional Suchitoto CU	360	132	492
Hospital Nacional Ilobasco CA "Dr. José L. Saca"	868	354	1,222
Hospital Nacional Jiquilisco US	631	278	909
Hospital Nacional Ciudad Barrios SM "Mons. Oscar Arnulfo Romero"	922	418	1,340
<b>Total</b>	<b>11,171</b>	<b>3,549</b>	<b>14,720</b>



# Mortalidad hospitalaria general, Enero-Diciembre 2014-2015,HNNC

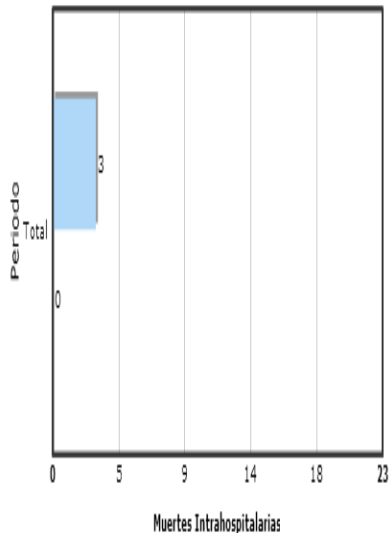


# Mortalidad hospitalaria antes-después de 48 horas, Diciembre 2015, HNNC

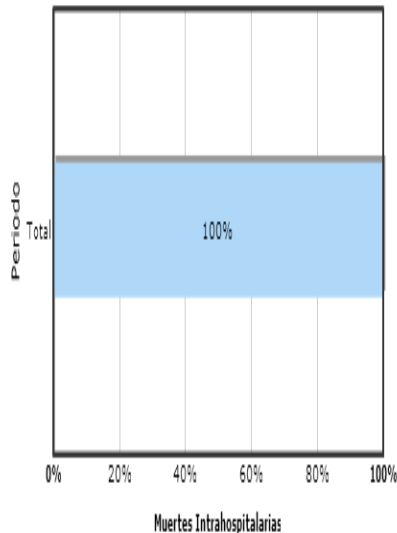
	Muertes Antes 48h	Muertes Despues 48h	Total Muertes	% Muertes Antes 48h	% Muertes Despues 48h
Total	3	0	3	100.00%	0.00%

	Muertes Antes 48h	Muertes Despues 48h	Total Muertes	% Muertes Antes 48h	% Muertes Despues 48h
Total	36	12	48	75.00%	25.00%

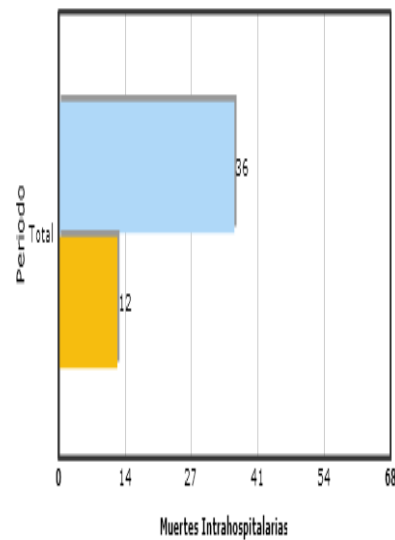
Cantidad de muertes intrahospitalarias antes/despues de las 48 horas



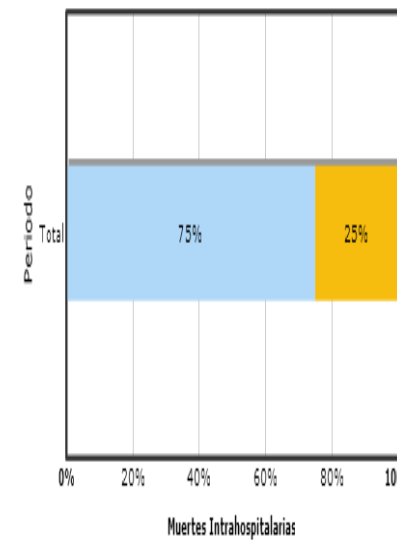
Porcentaje de muertes intrahospitalarias antes/despues de las 48 horas



Cantidad de muertes intrahospitalarias antes/despues de las 48 horas



Porcentaje de muertes intrahospitalarias antes/despues de las 48 horas



● Muertes antes de 48 horas ● Muertes despues de 48 horas

● Muertes antes de 48 horas ● Muertes despues de 48 horas

● Muertes antes de 48 horas ● Muertes despues de 48 horas

● Muertes antes de 48 horas ● Muertes despues de 48 horas

# Mortalidad hospitalaria, Enero-Diciembre 2014-2015, HNNC

## Atención Hospitalaria Resumen

Período del 01/12/2015 al 31/12/2015  
Todo el País  
Urbano y Rural /

Servicio	Días de Estancia	Total Egresos	Promedio Días Estancia	Total Vivos	Total Muertos	Muertos Antes 48 hrs.	Muertos Despues 48 hrs.	Muertes Maternas
OBSTETRICIA	522	162	3.22	162	0	0	0	0
PEDIATRIA GRAL.	507	106	4.78	106	0	0	0	0
MED.INTER.MUJ.1	188	42	4.48	42	0	0	0	0
CIRUG.HOMBRES 1	162	33	4.91	33	0	0	0	0
CIRUG.MUJERES 1	136	29	4.69	29	0	0	0	0
MED.INTER.HOM.1	126	37	3.41	37	0	0	0	0
GINECOLOGIA	27	6	4.50	6	0	0	0	0
HOSP BIENESTAR MAGISTERIAL	20	6	3.33	6	0	0	0	0
EMERGENCIA	3	3	1.00	0	3	3	0	0
<b>Total</b>	<b>1,691</b>	<b>424</b>	<b>3.99</b>	<b>421</b>	<b>3</b>	<b>3</b>	<b>0</b>	<b>0</b>



## Atención Hospitalaria Resumen

Período del 01/01/2015 al 31/12/2015  
Todo el País  
Urbano y Rural /

Servicio	Días de Estancia	Total Egresos	Promedio Días Estancia	Total Vivos	Total Muertos	Muertos Antes 48 hrs.	Muertos Despues 48 hrs.	Muertes Maternas
OBSTETRICIA	7,409	2,118	3.50	2,117	1	0	1	1
PEDIATRIA GRAL.	5,300	1,505	3.52	1,503	2	1	1	0
MED.INTER.MUJ.1	2,343	535	4.38	525	10	4	6	0
MED.INTER.HOM.1	2,037	475	4.29	467	8	4	4	0
CIRUG.HOMBRES 1	1,821	418	4.36	418	0	0	0	0
CIRUG.MUJERES 1	1,613	364	4.43	364	0	0	0	0
GINECOLOGIA	440	103	4.27	103	0	0	0	0
HOSP BIENESTAR MAGISTERIAL	206	65	3.17	65	0	0	0	0
EMERGENCIA	28	27	1.04	0	27	27	0	0
<b>Total</b>	<b>21.197</b>	<b>5.610</b>	<b>3.78</b>	<b>5.562</b>	<b>48</b>	<b>36</b>	<b>12</b>	<b>1</b>



# Comparativo Mortalidad Neta, Hospitales básicos, Diciembre 2015,HNNC

Hospital	Muertes Antes 48h	Muertes Despues 48h	Total Muertes	% Muertes Antes 48h	% Muertes Despues 48h
Hospital Nacional Suchitoto CU	1	0	1	100.00%	0.00%
Hospital Nacional Nueva Concepción CH	3	0	3	100.00%	0.00%
Hospital Nacional Metapán SA	2	0	2	100.00%	0.00%
Hospital Nacional Nueva Guadalupe SM	6	1	7	85.71%	14.29%
Hospital Nacional Santa Rosa de Lima LU	5	1	6	83.33%	16.67%
Hospital Nacional Santiago de María US	4	1	5	80.00%	20.00%
Hospital Nacional Ciudad Barrios SM "Mons. Oscar Amulfo Romero"	3	1	4	75.00%	25.00%
Hospital Nacional Jiquilisco US	2	1	3	66.67%	33.33%
Hospital Nacional Ilopango SS "Enf. Angélica Vidal de Najarro"	11	13	24	45.83%	54.17%
Hospital Nacional Ilobasco CA "Dr. José L. Saca"	1	2	3	33.33%	66.67%
Hospital Nacional Chalchuapa SA	4	9	13	30.77%	69.23%
<b>Total</b>	<b>42</b>	<b>29</b>	<b>71</b>	<b>59.15%</b>	<b>40.85%</b>

Hospital	Muertes Antes 48h	Muertes Despues 48h	Total Muertes	% Muertes Antes 48h	% Muertes Despues 48h
Hospital Nacional Nueva Guadalupe SM	40	6	46	86.96%	13.04%
Hospital Nacional Santiago de María US	40	9	49	81.63%	18.37%
Hospital Nacional Nueva Concepción CH	36	12	48	75.00%	25.00%
Hospital Nacional Jiquilisco US	32	12	44	72.73%	27.27%
Hospital Nacional Ciudad Barrios SM "Mons. Oscar Amulfo Romero"	31	14	45	68.89%	31.11%
Hospital Nacional Metapán SA	45	27	72	62.50%	37.50%
Hospital Nacional Chalchuapa SA	95	61	156	60.90%	39.10%
Hospital Nacional Ilopango SS "Enf. Angélica Vidal de Najarro"	146	94	240	60.83%	39.17%
Hospital Nacional Santa Rosa de Lima LU	34	24	58	58.62%	41.38%
Hospital Nacional Ilobasco CA "Dr. José L. Saca"	31	23	54	57.41%	42.59%
Hospital Nacional Suchitoto CU	16	23	39	41.03%	58.97%
<b>Total</b>	<b>546</b>	<b>305</b>	<b>851</b>	<b>64.16%</b>	<b>35.84%</b>





# Abastecimiento medicamentos, Diciembre 2015,HNNC

Promedio 2015: 92%  
Promedio 2014: 91%

