



Dirección de Vigilancia Sanitaria

Boletín Epidemiológico Semana 05 (del 27 de Enero al 02 de Febrero de 2019)

•CONTENIDO

1. Resumen de eventos de notificación hasta SE 05/2019
2. Situación epidemiológica de ZIKA.
3. Situación epidemiológica de dengue.
4. Situación epidemiológica de CHIKV.
5. Enfermedad diarreica aguda.
6. Infección respiratoria aguda.
7. Neumonías.
8. Situación regional de influenza y otros virus respiratorios.
9. Vigilancia centinela. El Salvador.
10. Vigilancia centinela de rotavirus

•La información presentada corresponde a la semana epidemiológica 05 del año 2019. Para la elaboración y análisis del boletín se utilizaron datos reportados por 1,138 unidades notificadoras (91.9%) del total (1,238), por lo que los datos se deben considerar como preliminares al cierre de este día. La proporción menor de unidades notificadoras que reportaron fue de 80.9% en la región Metropolitana.

•Se emplearon datos de casos notificados en el VIGEPES y hospitalizaciones registradas en el SIMMOW. Se completó la información con datos provenientes de la vigilancia centinela integrada para virus respiratorios y rotavirus, datos estadísticos sistema dengue-vectores.

1

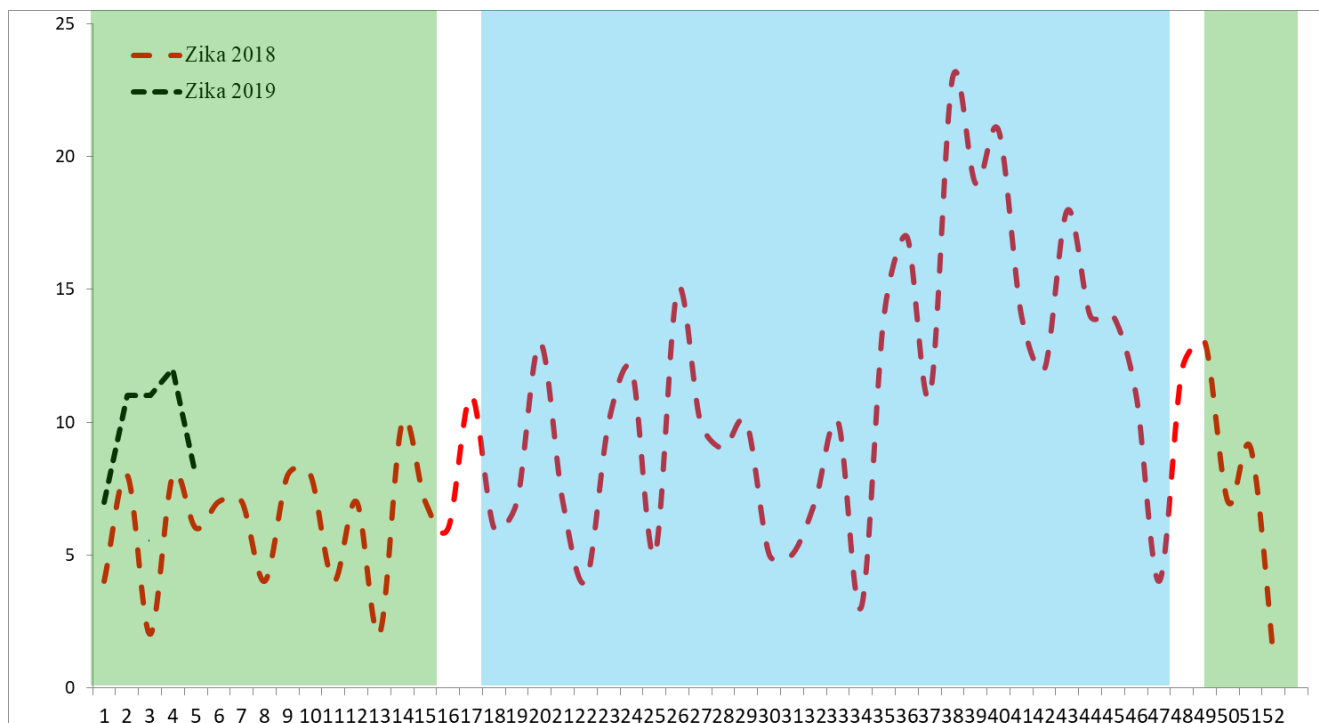
Resumen de eventos de notificación hasta SE 05

No	Evento	Semana	Acumulado		Diferencia absoluta	(%)
		epidemiológica	2018	2019		Diferencial para 2019
		5				
1	Infección respiratoria aguda	29,035	166,968	142,195	24,773	(-15)
2	Casos con sospecha de dengue	160	318	681	363	(114)
3	Casos con sospecha de chikungunya	9	25	29	4	(16)
4	Casos con sospecha de Zika	8	28	49	21	(75)
5	Paludismo Confirmado *	0	0	0	0	(0)
6	Diarrea y gastroenteritis	8,668	27,716	44,017	16,301	(59)
7	Parasitismo intestinal	2,779	12,923	13,240	317	(2)
8	Conjuntivitis bacteriana aguda	976	4,725	4,319	406	(-9)
9	Neumonías	416	2,264	2,155	109	(-5)
10	Mordido por animal trans. de rabia	384	1,986	1,954	32	(-2)

2

Situación epidemiológica de zika

Casos sospechosos de Zika SE 01-52 2018 y SE 05 de 2019



Resumen casos con sospecha de Zika SE05 de 2019

	Año 2018	Año 2019	Diferencia	% de variación
Casos Zika (SE 1-5)	28	49	21	75%
Fallecidos (SE 1-5)	0	0	0	0%

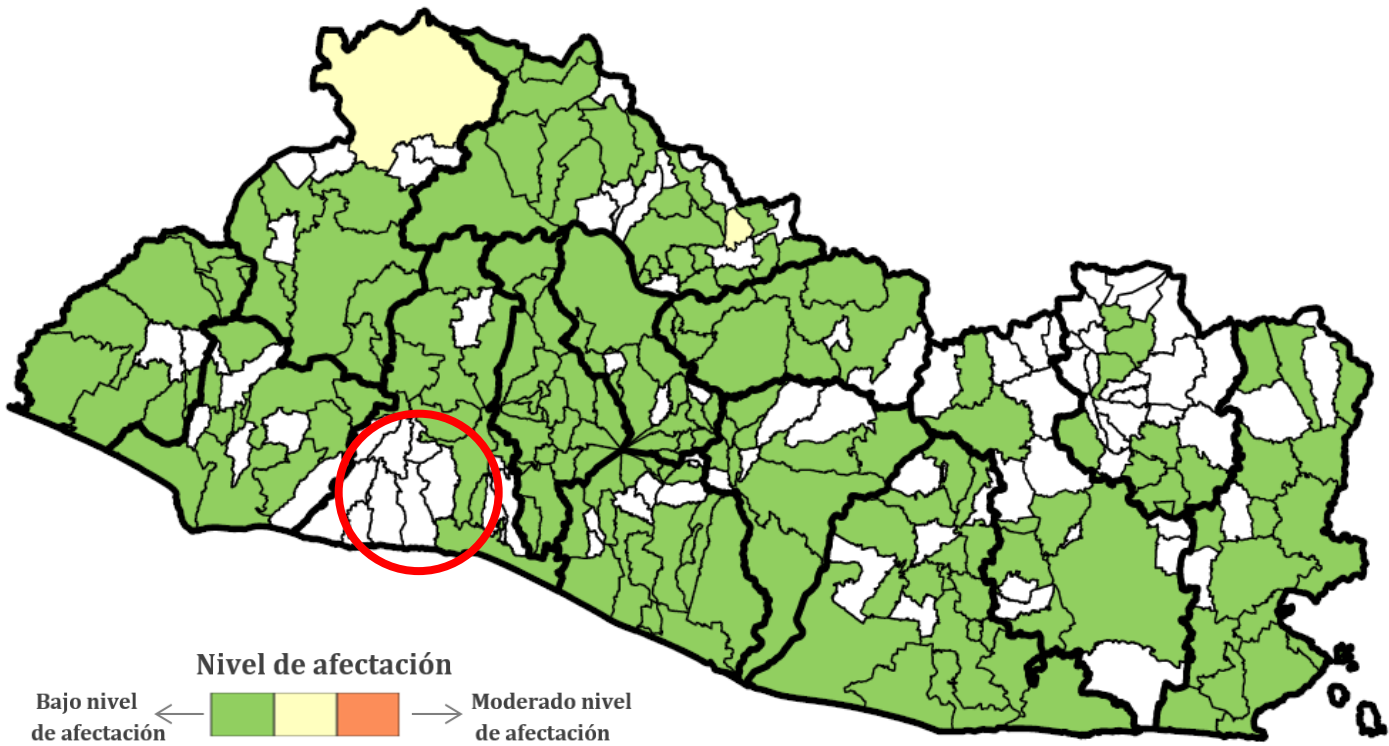
Hasta la SE 05 de 2019, se tuvo un acumulado de 49 casos con sospecha de zika, lo cual significa un incremento de 21 respecto del año 2018 ya que para el mismo periodo se registró 28 casos sospechosos.

Casos con sospecha de Zika por grupo de edad SE 05 de 2019

Grupos edad	Total	tasa
A <1	21	17.0
B 1-4	1	0.2
C 5-9	3	0.5
D 10-19	8	0.7
E 20-29	10	0.8
F 30-39	4	0.5
G 40-49	0	0.0
H 50-59	1	0.2
I >60	1	0.1
Total general	49	0.7

La tasa acumulada de la SE 05 refleja un incremento en el grupo < 1 año con una tasa de 17, en el grupo de 10 a 19 con 0.7 y el de 20 a 29 con 0.8

Estratificación de municipios con base a criterios epidemiológicos y entomológicos para Arbovirosis (dengue, chikungunya y Zika), El Salvador Enero 2019.



Nivel de alerta	No.
Municipios con afectación grave	0
Municipios con afectación moderada	2
Municipios con afectación leve	168
Municipios sin afectación	92

Criterios Epidemiológicos y entomológicos utilizados para cada uno de los 262 municipios.

Razón Estandarizada de Morbilidad (REM) de sospechosos de dengue (IC. 95%)
 REM de sospechosos de chikungunya (IC. 95%)
 REM de sospechosos de Zika (IC. 95%)
 REM de confirmados de dengue (IC. 95%)
 REM de confirmados graves de dengue (IC. 95%)
 Porcentaje larvario de vivienda
 Porcentaje de viviendas no intervenidas (C,R,D**)
 Densidad poblacional.

SOBRE SITUACION EPIDEMIOLÓGICA:

- **No hay ningún municipio con afectación grave ni moderada en el territorio Salvadoreño.**
- **Al momento se contabilizan 2 municipios en afectación moderada: Metapán (dep. Santa Ana), Las Flores (dep. Chalatenango)**
- **168 municipios con niveles de afectación leve y 92 sin afectación estadísticamente significativa.**
- Los municipios costeros de la Libertad donde se desarrolla el proyecto de control biológico con alevines continúan representando un Clúster de municipios sin ningún tipo de afectación por enfermedades arbovirales.

Casos con sospecha de Zika por departamento y municipios SE 05 de 2019

Departamentos	acumulado	Tasa
Chalatenango	10	4.7
Sonsonate	8	4.7
Cuscatlán	8	1.7
Cabañas	3	0.9
Usulután	2	0.8
San Salvador	2	0.7
La Unión	1	0.5
La Paz	2	0.5
San Miguel	9	0.5
Santa Ana	1	0.3
Ahuachapán	1	0.2
La Libertad	1	0.2
San Vicente	0	0.0
Morazán	0	0.0
Guatemala	0	
Honduras	1	
Total general	49	0.7

La tasa nacional acumulada es de 0.7 casos por cien mil hab. Los departamentos con tasas más altas por encima de la tasa nacional son: Chalatenango, Sonsonate, Cuscatlán, Cabañas y Usulután.

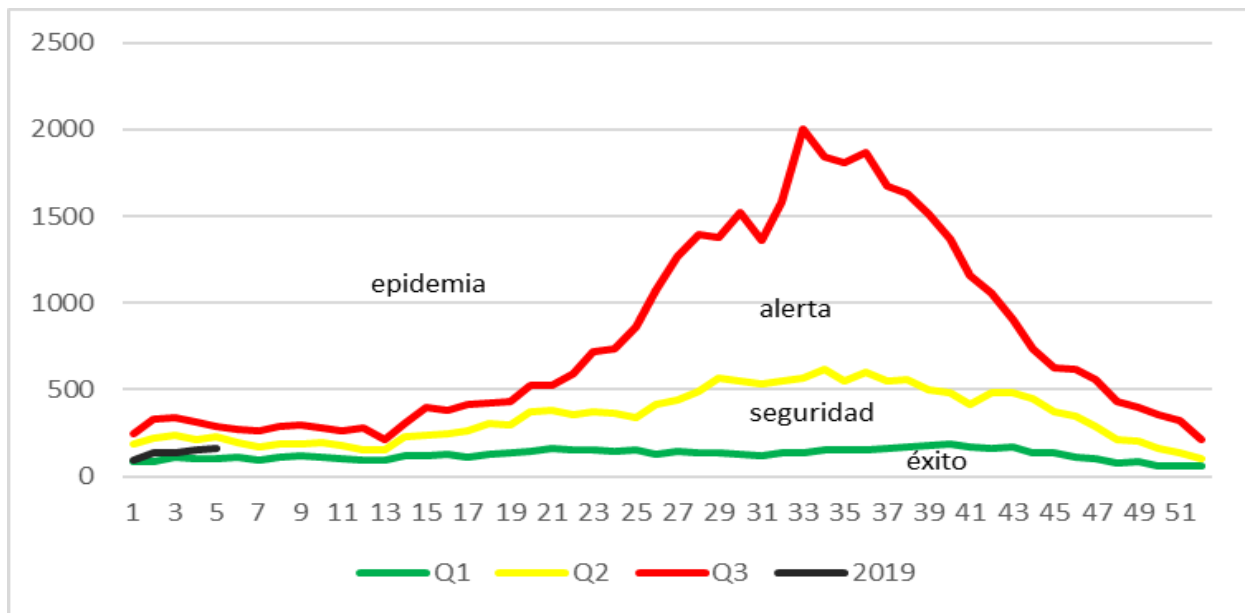
Casos y tasas con sospecha de Zika en embarazadas SE 05 de 2019

Departamentos	acumulado	Tasa
Cabañas	3	1.8
Chalatenango	2	0.9
La Paz	1	0.3
Sonsonate	1	0.2
San Salvador	3	0.2
Ahuachapán	0	0.0
Santa Ana	0	0.0
La Libertad	0	0.0
Cuscatlán	0	0.0
San Vicente	0	0.0
Usulután	0	0.0
San Miguel	0	0.0
Morazán	0	0.0
La Unión	0	0.0
Guatemala	0	
Total general	10	0.2

Se han registrado 10 mujeres embarazadas sospechosas de Zika, de acuerdo con su ubicación geográfica, las tasas mayores se encuentran en los departamentos de, Cabañas, Chalatenango y La Paz.

•SITUACIÓN EPIDEMIOLÓGICA DE DENGUE

•Corredor endémico de casos sospechosos de dengue, según fecha de inicio de síntomas - 2019



Situación acumulada de Dengue, El Salvador SE05 de 2018-2019

	Año 2018	Año 2019	Diferencia
Casos probable de dengue (SE 1-3)	5	42	37
Casos confirmados con y sin signo de alarma (SE 1-4)	0	17	17
Casos confirmados dengue grave (SE 1-4)	0	6	6
Total casos confirmados Dengue (SE 1-4)	0	23	23
Hospitalizaciones (SE 1-5)	32	191	159
Fallecidos (SE 1-5)	0	0	0

Hasta SE 03 de 2019 se han presentado 42 casos probables de dengue comparado con las 5 del 2018. Hasta la SE03 del 2019 se ha confirmado 23 casos, comparado con ninguna del 2018. Se han reportado 191 hospitalizaciones en 2019 y 32 hospitalizaciones en el 2018.

Casos probables de dengue SE3 de 2019 y tasas de incidencia de casos confirmados de dengue SE4 de 2019, por grupos de edad

Grupo de edad	Probables SE3	Confirmados SE4	Tasa x 100.000
<1 año	1	0	0.0
1-4 años	5	1	0.2
5-9 años	19	13	2.2
10-14 años	4	2	0.3
15-19 años	3	2	0.3
20-29 años	6	1	0.1
30-39 años	2	1	0.1
40-49 años	0	2	0.3
50-59 años	2	1	0.2
>60 años	0	0	0.0
	42	23	0.4

En la semana 4 se reportan 23 casos confirmados de dengue: las tasas de incidencia mas altas por 100.000 habitantes son 2,2 en el grupo de 5 a 9 años, 0.3 en los grupos de 10 a 14, 15 a 19 y 40 a 49 años. La tasa nacional es de 0.4 por 100,000 hab.

Casos probables de dengue SE3 de 2019 y tasas de incidencia de casos confirmados de dengue SE4 de 2019, por departamento.

Departamento	Probables SE3	Confirmados SE4	Tasa x 100.000
Santa Ana	6	10	1.6
Sonsonate	9	3	0.6
La Libertad	4	5	0.6
Chalatenango	8	1	0.5
Ahuachapán	5	1	0.3
San Salvador	7	3	0.2
Cuscatlán	0	0	0.0
La Paz	2	0	0.0
Cabañas	0	0	0.0
San Vicente	0	0	0.0
Usulután	0	0	0.0
San Miguel	0	0	0.0
Morazan	1	0	0.0
La Unión	0	0	0.0
Otros países	0	0	0.0
	42	23	0.4

En la semana 4 del 2019 se reportan 23 casos confirmados de dengue. Las tasas de incidencia mas altas por 100.000 habitantes fueron de 1.6 en Santa Ana, 0.6 en Sonsonate y La Libertad. La tasa nacional es de 0.4 por 100,000 hab.

* Esta tasa excluye los extranjeros.

Resultados de muestras de casos sospechosos de dengue, SE 05 de 2019

Tipo de Prueba	SE 5			SE 1-5		
	Pos	Total	%pos	Pos	Total	%pos
PCR	6	10	60	34	80	43
NS1	0	0	0	0	0	0
IGM	0	0	0	58	123	47
Total	6	10	60	92	203	45

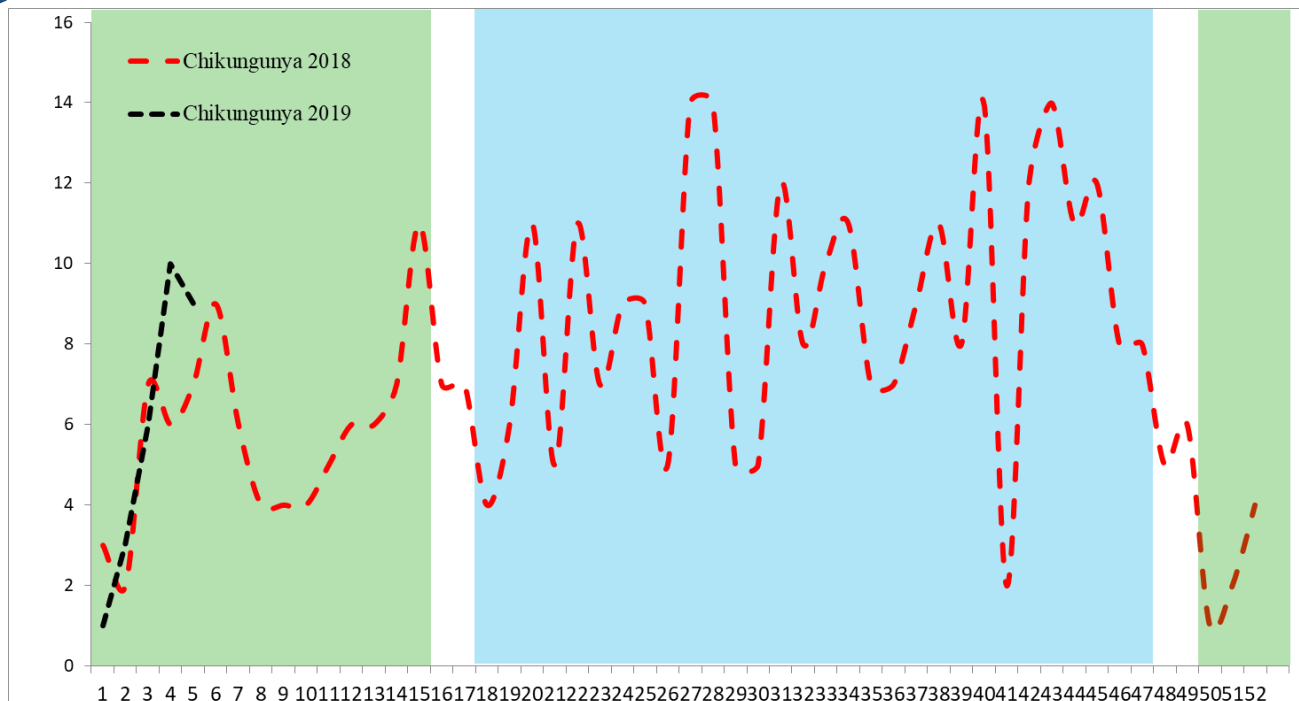
El total de muestras procesadas hasta la SE5 fueron 203, con una positividad del 45% (92 muestras). Las muestras procesadas en la SE3 fueron 10, con una positividad del 60% (6 muestras).

Hasta la SE5 se han procesado 80 muestras para PCR, con una positividad del 43% (34 muestras). En la SE5 se procesaron 10 muestras para una positividad del 60% (6). Hasta la SE5 no se han procesado muestras para NS1.

La positividad de muestras procesadas de IgM hasta la SE5 fue 47% (58). En la SE5 no se han procesado muestras.

4

Tendencia de casos sospechosos de chikungunya, según fecha de inicio de síntomas, semana epidemiológica SE 1-52 del 2018, SE01-05 de 2019



Situación semanal de chikungunya, El Salvador SE 01-05 de 2018-2019

	Semana 05		Diferencia	% de variación
	Año 2018	Año 2019		
Casos Chikungunya (SE 01-05)	25	29	4	16%
Hospitalizaciones (SE 01-05)	4	3	-1	-25%
Fallecidos (SE 01-05)	0	0	0	0%

Casos sospechosos de CHIKV por departamento SE 01-05 de 2019

Departamentos	Total general	Tasa
Chalatenango	9	4.26
Sonsonate	6	1.26
Ahuachapán	3	0.85
San Miguel	3	0.60
Cabañas	1	0.59
La Paz	1	0.29
Usulután	1	0.26
San Salvador	4	0.23
Santa Ana	1	0.16
La Libertad	0	0.00
Cuscatlán	0	0.00
San Vicente	0	0.00
Morazán	0	0.00
La Unión	0	0.00
Guatemala	0	
Honduras	0	
Total general	29	0.44

En el porcentaje acumulado hasta la SE 05 del 2019, se observa un leve incremento. Al comparar los datos de este año con el período similar de 2018, se ha experimentado una importante reducción porcentual del 25% de casos hospitalizados

Los departamentos que presentan la mayor tasa por 100,000 habitantes son Chalatenango, Sonsonate, Ahuachapán, San Miguel y Cabañas (superior de la tasa nacional).

Al momento no hay fallecidos por lo que la tasa de letalidad se mantiene en 0%. No hay tampoco casos sospechosos en estudio por el comité de mortalidad con potencial epidémico.

Casos sospechosos de CHIKV por grupo de edad SE 01-05 de 2019

Grupos edad	Total general	Tasa
<1 año	0	0.00
1-4 años	4	0.81
5-9 años	1	0.17
10-19 años	8	0.68
20-29 años	4	0.32
30-39 años	8	0.91
40-49 años	2	0.28
50-59 años	2	0.36
>60 años	0	0.00
Total general	29	0.44

De acuerdo con los grupos de edad los más afectados son los de 1 a 4 años, 10 a 19 años y 30 a 39 años (mayores que el promedio nacional)

Índices larvarios por departamento y proporción de criaderos detectados. SE 05 – 2019, El Salvador

Departamento	IC
San Salvador	19
Usulután	12
La Unión	12
Ahuachapán	10
La Paz	10
Cuscatlán	9
San Miguel	8
Chalatenango	8
Sonsonate	8
La Libertad	7
Santa Ana	7
Morazán	7
Cabañas	6
San Vicente	6
Nacional	9

Depósitos	Porcentaje
Útiles	86
Inservibles	13
Naturales	0
Llantas	1

Actividades regulares de eliminación y control del vector que transmite el Dengue, Chikungunya y Zika SE 05 – 2019

- ❖ Se visitaron 41919 viviendas, inspeccionando 39377 (93.93%) realizando búsqueda tratamiento y eliminación de criaderos de zancudos; Población beneficiada 312583 personas.
- ❖ En 17393 viviendas se utilizó 1431 Kg. de larvicida granulado al 1% y en el resto ya tenían aplicación de larvicida, lavado de los depósitos, tapado, embrocado, eliminado o peces como control biológico de las larvas de zancudos.
- ❖ Entre las medidas observadas y realizadas, se encontró que de 193700 depósitos inspeccionados; 6338 (3.27%) tienen como medida de control larvario peces, 139157 abatizados, lavados, tapados entre otros (71.85%) y 48205 inservibles eliminados (24.88%)
- ❖ Se fumigaron 8177 viviendas y 238 áreas colectivas (Centros educativos, iglesias, instalaciones de instituciones entre otros)
- ❖ 82 Controles de foco con medidas integrales. (Búsqueda tratamiento o eliminación de criaderos de zancudos, búsqueda activa de febriles, entrevistas educativas sobre el control y eliminación de criaderos, fumigación intra y peridomiciliar en un radio de 100 metros.
- ❖ 1247 Áreas colectivas tratadas con medidas integrales de búsqueda tratamiento o eliminación de criaderos de zancudos. (se uso un promedio de 250 Kg. de larvicida al 1%)

Actividades de educación para la salud realizadas por personal de vectores

- ❖ 8818 charlas impartidas.
- ❖ 25 horas de perifoneo
- ❖ 1265 material educativo entregado en las visitas (Hojas volantes, afiches entre otros)

Recurso Humano intersectorial participante 1179

- ❖ 90 % Ministerio de Salud.
- ❖ 10 % personal de diferentes instituciones públicas, privadas y comunitarias.

- El promedio de casos semanal de enfermedad diarreica aguda es de 8,803 casos en base a totalidad acumulada del periodo (44,017 casos). Fuente: VIGEPES datos preliminares al 5 de febrero 2019, 10:30 horas y están sujetos a al proceso de digitación.
- Comparando la tasa acumulada a la semana 5 del año 2019 (669 casos x100mil/hab.) con el mismo período del año 2018 (421 casos x100mil/hab.), se evidencia un incremento en el riesgo (248 casos x100mil/hab.). Fuente: VIGEPES datos preliminares al 5 de febrero 2019, 10:30 horas y están sujetos a al proceso de digitación.
- Del total de egresos por Diarrea, el 51% corresponden al sexo femenino. La mayor proporción de egresos se encuentra entre los menores de 5 años (72%) seguido de 5 a 9 años (12%). Fuente: SIMMOW datos preliminares al 5 de febrero 2019, 10:30 horas y están sujetos a al proceso de digitación.

Egresos, fallecidos y letalidad por diarrea hasta la semana 5

Año	Egresos	Fallecidos	Letalidad (%)
2019	2,083	5	0.24
2018	792	7	0.88

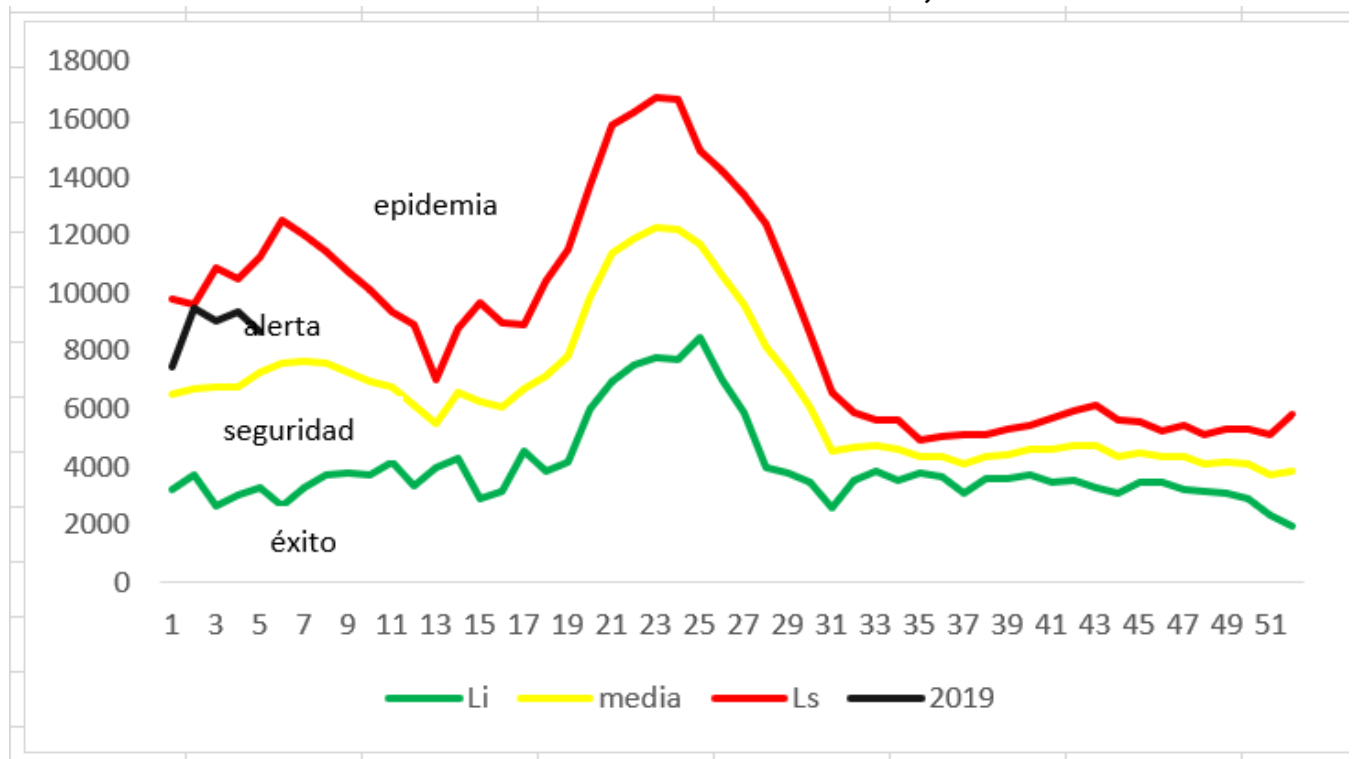
Fuente: SIMMOW: datos preliminares (al 5 de febrero 2019,10:30 horas) sujetos a digitación de egresos.

Casos y tasas por grupo de edad y departamento de EDAS, SE - 05 de 2019

Departamentos	Total general	Tasa x 100,000
San Salvador	19,866	1,112
San Vicente	1,628	884
La Libertad	5,914	736
Usulután	2,228	594
San Miguel	2,958	592
Chalatenango	1,080	527
Cabañas	769	459
La Paz	1,612	445
Santa Ana	2,545	432
Sonsonate	1,849	365
La Unión	974	363
Cuscatlán	944	355
Morazán	690	339
Ahuachapán	960	264
Total general	44,017	669

Grupos de Edad	Total general	Tasa x 100,000
< 1	3,564	3,202
1-4	11,631	2,604
5-9	4,173	736
10-19	2,700	208
20-29	6,776	521
30-39	5,120	581
40-49	4,004	559
50-59	2,874	539
> 60	3,175	436
Total general	44,017	669

Corredor endémico de casos de diarreas, 2013 – 2019



- El promedio de casos semanal de Infección Respiratoria Aguda es de 28,439 casos en base a totalidad acumulada del periodo (142,195 casos). Fuente: VIGEPES datos preliminares al 5 de febrero 2019, 10:30 horas y están sujetos a al proceso de digitación.
- Comparando la tasa acumulada a la semana 5 del año 2019 (2,160 casos x100mil/hab.) con el mismo período del año 2018 (2,537 casos x100mil/hab.), se evidencia una reducción de riesgo de 377 casos x100mil/hab. Fuente: VIGEPES datos preliminares al 5 de febrero 2019, 10:30 horas y están sujetos a al proceso de digitación.

Casos y tasas por grupo de edad y departamento de IRAS, SE-05 de 2019

Departamentos	Total general	Tasa x 100,000
Chalatenango	6,383	3,115
San Salvador	50,779	2,842
Usulután	8,307	2,216
Morazán	4,387	2,153
La Libertad	16,300	2,028
San Miguel	10,079	2,016
Sonsonate	9,801	1,935
La Unión	5,092	1,897
San Vicente	3,451	1,874
Cabañas	2,888	1,724
Ahuachapán	6,066	1,669
Santa Ana	9,810	1,665
La Paz	5,460	1,506
Cuscatlán	3,392	1,274
Total general	142,195	2,160

Grupos de Edad	Total general	Tasa x 100,000
< 1	11,902	10,694
1-4	28,353	6,347
5-9	17,119	3,018
10-19	11,761	907
20-29	18,927	1,455
30-39	16,795	1,906
40-49	14,551	2,031
50-59	11,040	2,069
> 60	11,747	1,614
Total general	142,195	2,160

7 • Neumonías, El Salvador, SE 5-2019

- El promedio de casos semanal de Neumonía es de 431 casos en base a totalidad acumulada del periodo (2,155 casos). Fuente: VIGEPES datos preliminares al 5 de febrero 2019, 10:30 horas y están sujetos a al proceso de digitación.
- Comparando la tasa acumulada a la semana 5 del año 2019 (33 casos x100mil/hab.) con el mismo período del año 2018 (34 casos x100mil/hab.), se evidencia una reducción en el riesgo (1 casos x100mil/hab.). Fuente: VIGEPES datos preliminares al 5 de febrero 2019, 10:30 horas y están sujetos a al proceso de digitación.
- Del total de egresos por Neumonía, el 53% corresponden al sexo femenino. La mayor proporción de egresos se encuentra entre los menores de 5 años (55%) seguido de los adultos mayores de 59 años (27%). Fuente: SIMMOW datos preliminares al 5 de febrero 2019, 10:30 horas y están sujetos a al proceso de digitación.

Egresos, fallecidos y letalidad por neumonía hasta la semana 5

Año	Egresos	Fallecidos	Letalidad (%)
2019	809	59	7.29
2018	770	59	7.66

•Fuente: SIMMOW: datos preliminares (al 5 de febrero 2019, 10:30 horas) sujetos a digitación de egresos

•Casos y tasas por grupo de edad y departamento de neumonías, SE-05 de 2019

Departamentos	Total general	Tasa x 100,000	Grupos de Edad	Total general	Tasa x 100,000
San Miguel	363	73	< 1	612	550
La Unión	185	69	1-4	680	152
Chalatenango	125	61	5-9	121	21
Morazán	105	52	10-19	49	4
Usulután	170	45	20-29	54	4
San Vicente	65	35	30-39	50	6
San Salvador	549	31	40-49	70	10
Cabañas	51	30	50-59	92	17
Santa Ana	151	26	> 60	427	59
La Paz	95	26	Total general	2,155	33
Cuscatlán	47	18			
Ahuachapán	63	17			
La Libertad	140	17			
Sonsonate	46	9			
Total general	2,155	33			

Los datos de la última actualización regional en línea de OPS correspondientes a la semana epidemiológica 04-2019 y actualizada el 05 de febrero reportan :

América del Norte: En general, la actividad de influenza disminuyó ligeramente en Canadá y aumentó en los Estados Unidos, con predominio de A(H1N1)pdm09. En México, se reportó elevada la actividad de IRAG asociada a influenza con predominio de influenza A(H1N1)pdm09.

Caribe: La actividad de influenza aumentó y se reportó menor actividad de VSR en la mayoría de la subregión. En Cuba y Suriname la actividad de IRAG fue baja con elevada circulación de influenza A(H1N1)pdm09. Las consultas por bronquiolitis permanecieron sobre los niveles estacionales en la mayoría de los Territorios Franceses.

América Central: Los indicadores epidemiológicos permanecieron en niveles moderados y la actividad de influenza permaneció baja en la sub-región con co-circulación de influenza A(H1N1)pdm09 y B. La actividad de VSR disminuyó en general; en tanto en Costa Rica, la circulación de VSR continuó elevada. En Costa Rica, se reportó moderada actividad de neumonía e IRAG asociada a influenza y VSR.

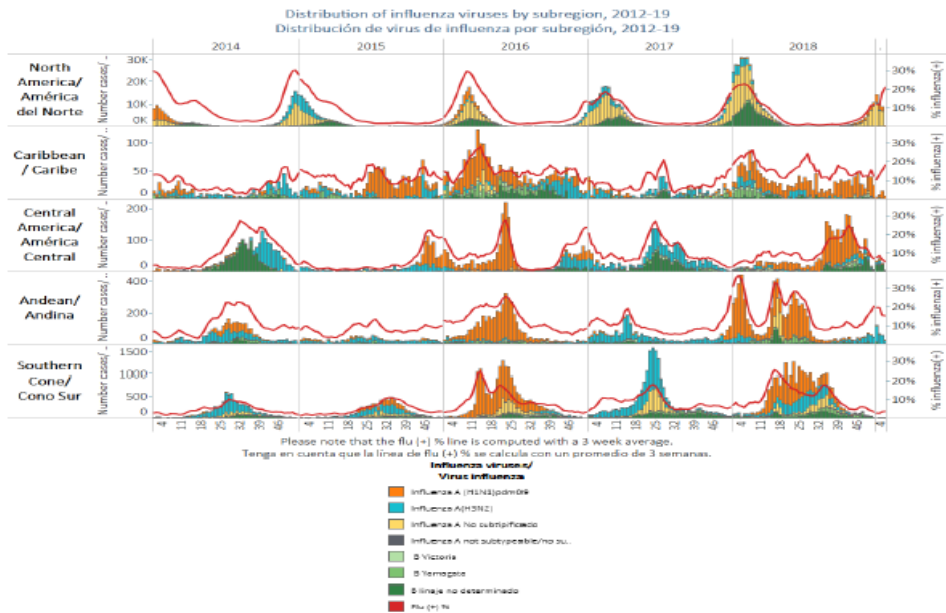
Sub-región Andina: La actividad general de influenza disminuyó en la sub-región con predominio de influenza A(H3N2). En Bolivia, Perú y Ecuador, co-circularon influenza A(H3N2) y B con moderada actividad de IRAG.

Brasil y Cono Sur: Los niveles de influenza se ubicaron a niveles bajos en toda la sub-región. En Brasil y Chile, los casos de IRAG por influenza disminuyeron asociados a detecciones influenza B.

Global: En la zona templada del hemisferio norte, la actividad de influenza continuó aumentando lentamente. En América del Norte, la actividad de influenza permaneció elevada en general, predominando influenza A(H1N1) pdm09, mientras que ambos virus influenza A circularon en Europa. En Asia occidental y oriental, algunos países alcanzaron niveles medios de intensidad de influenza. En el sur de Asia, las detecciones de influenza se mantuvieron elevadas en general debido principalmente al aumento de las detecciones de influenza A(H3N2). En las zonas templadas del hemisferio sur, la actividad de influenza regresó a niveles interestacionales, con excepción de algunas partes en Australia. En todo el mundo, los virus influenza A estacional representaron la mayoría de las detecciones

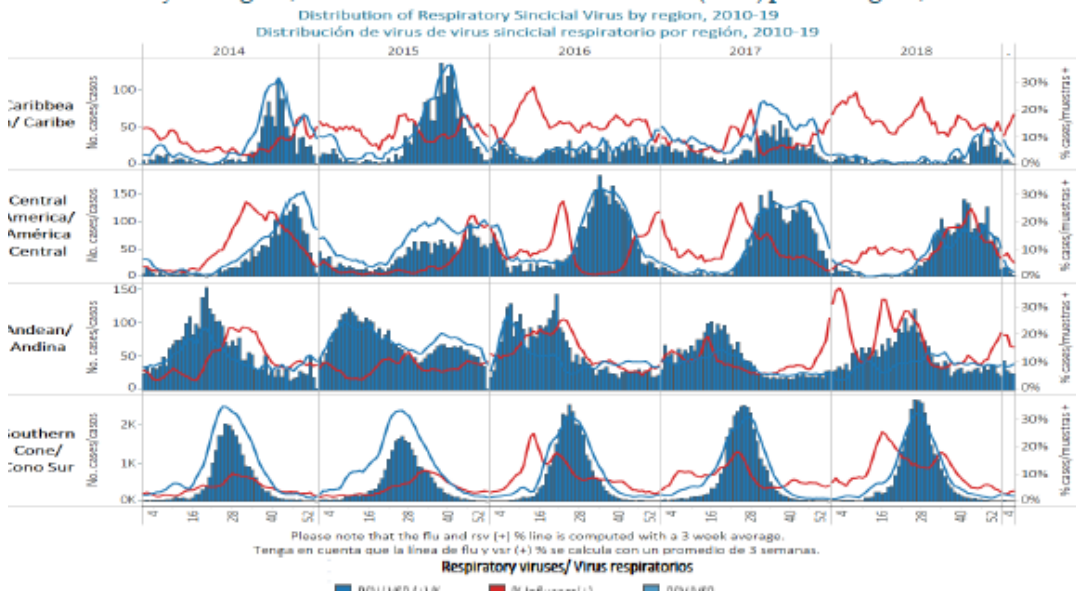
Gráfica 1. Distribución de virus de influenza por región, 2014 – 2019

Influenza circulation by subregion, 2014-19 Circulación de virus influenza por subregión, 2014-19



Gráfica 2. Distribución de virus de sincicial respiratorio por región, 2014 – 2019

Respiratory syncytial virus (RSV) circulation by subregion, 2014-19 Circulación de virus sincicial respiratorio (VSR) por subregión, 2014-19



Fuente: <http://www.sarinet.org/>

Vigilancia centinela de influenza y otros virus respiratorios El Salvador, SE 05 – 2019

Gráfico 1.- Circulación de virus de influenza por semana epidemiológica
Vigilancia centinela, El Salvador, 2016 – 2019

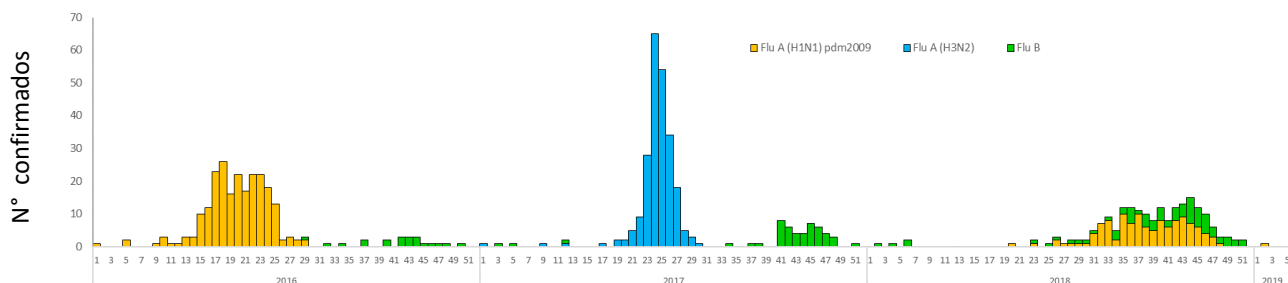


Tabla 1.- Resumen de resultados de Vigilancia Laboratorial para virus respiratorios, Ministerio de Salud, El Salvador, SE 05, 2018 – 2019

Resultados de Laboratorio	2018	2019	SE 05 2019
	Acumulado SE 05		
Total de muestras analizadas	141	97	24
Muestras positivas a virus respiratorios	4	6	0
Total de virus de influenza (A y B)	2	1	0
Influenza A (H1N1)pdm2009	0	1	0
Influenza A no sub-tipificado	0	0	0
Influenza A H3N2	0	0	0
Influenza B*	2	0	0
Total de otros virus respiratorios*	2	5	0
Parainfluenza	1	0	0
Virus Sincitial Respiratorio (VSR)	0	5	0
Adenovirus	1	0	0
Positividad acumulada para virus respiratorios	3%	6%	0%
Positividad acumulada para Influenza	1%	1%	0%
Positividad acumulada para VSR	0%	5%	0%

La positividad para virus respiratorios durante el período de semanas 01 a 05 de este año es 16%, mayor que el valor observado durante el mismo período del año pasado (3%); la circulación viral de este año es predominantemente virus sincitial respiratorio y con 1 aislamiento para Influenza A (H1N1)pdm2009 y el año pasado fue influenza B

* Dato corregido PCR negativo influenza B de semana 4 2019

Fuente: VIGEPES

Gráfico 1.- Circulación de virus de sincicial respiratorio por semana epidemiológica, vigilancia centinela, El Salvador, 2016 – 2019

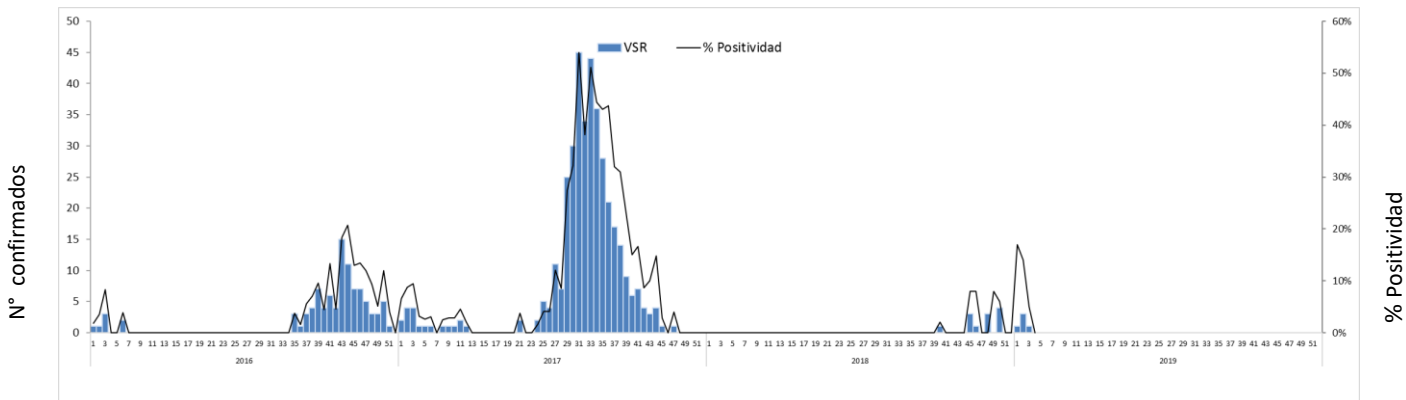


Gráfico 2.- Distribución de virus respiratorios por semana epidemiológica vigilancia centinela, El Salvador, 2018 – 2019

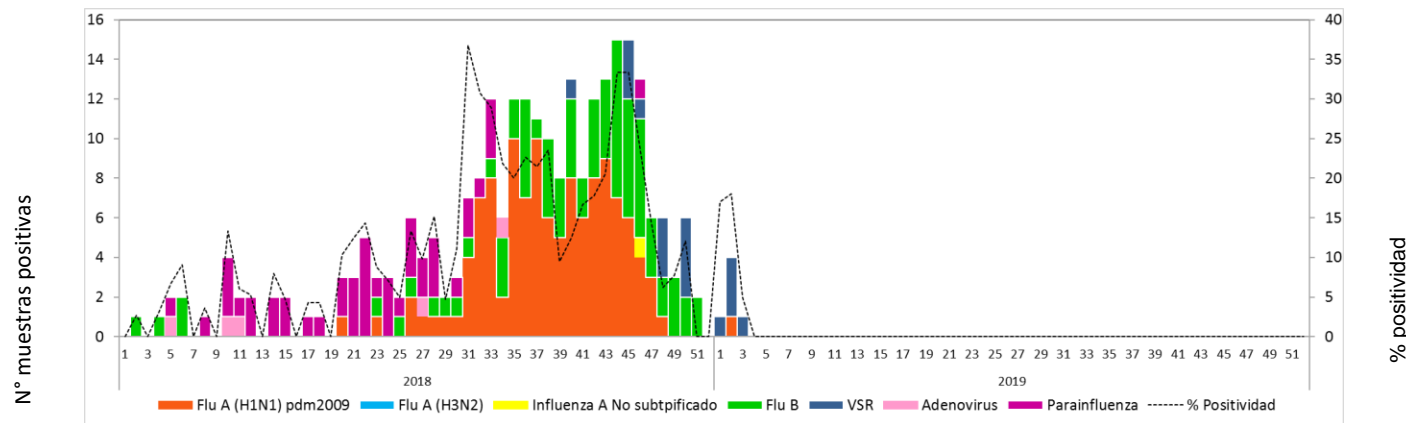
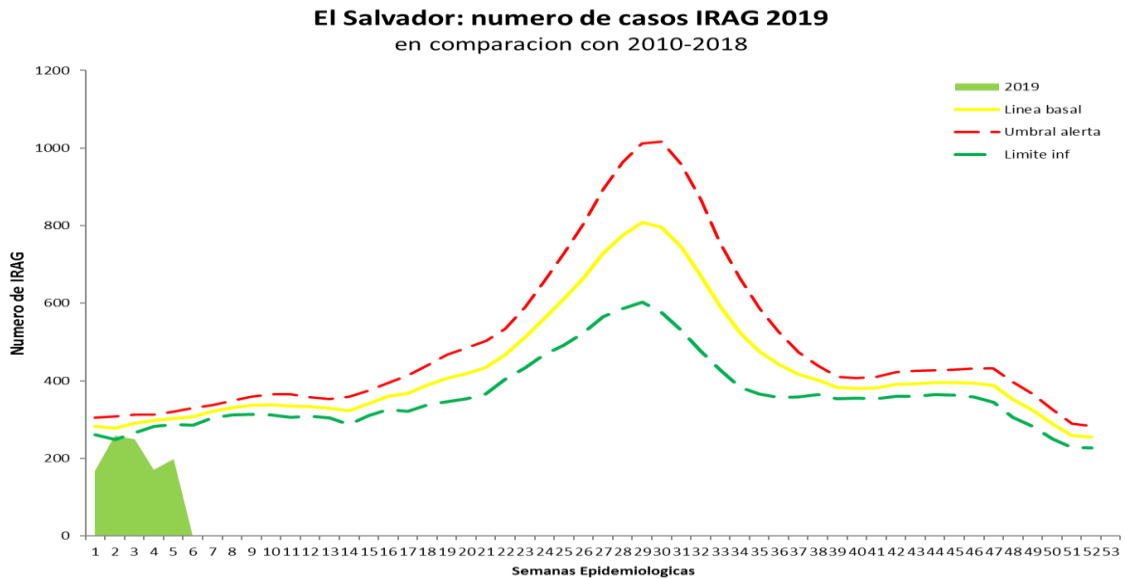


Gráfico 3.- Corredor endémico de casos de infección respiratoria aguda grave (IRAG) egresados por semana, MINSAL, El Salvador, Semana 05– 2019

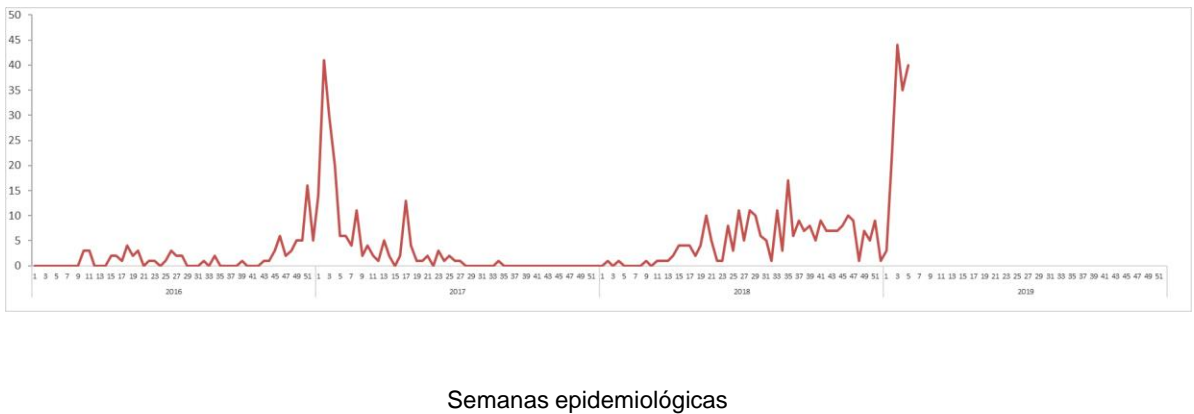


10

Vigilancia centinela de rotavirus

Gráfico 1.- Casos confirmados de Rotavirus por año, vigilancia centinela, Ministerio de Salud, El Salvador, SE 05, 2016 – 2019

N° de confirmados



- En el año 2019, durante el período de las semanas 1 – 5 se notificó un total de 321 casos sospechosos de rotavirus, de estos 143 casos son confirmados, con una positividad acumulada de **45%**, la cual es mayor a la observada durante el mismo período de 2018, donde se tomó muestra a 164 sospechosos y de ellos 2 casos confirmados (1% de positividad).
- Durante la semana 5 se investigó a 65 pacientes sospechosos de rotavirus y 40 fueron positivos; 29 femeninos; según grupo de edad, <12 meses (9 casos), de 12 a 23 meses (11) y de 24 a 59 meses (20) Hospital Ilopango SS San Bartolo (11), Hospital Santa Tecla San Rafael(11), Hospital Cojutepeque "Ntra.Sra.de Fátima" (9) Hospital San Juan de Dios Santa Ana(6),Hospital San Miguel "San Juan de Dios"(3) , de los casos positivos 21 con antecedentes de vacunación.