

HOSPITAL NACIONAL DE NUEVA GUADALUPE



MEMORIA DE LABORES 2017

Responsables:

Dr. Paul Aluis Zaun Chávez
Director
Comité de Gestión Hospitalario

Presentación

Es satisfactorio presentar la Memoria con los datos de actividad asistencial del Hospital Nacional Nueva Guadalupe correspondientes al año 2017, fiel reflejo de la dedicación de los profesionales que se esfuerzan para que el hospital sea cada día más eficiente en beneficio de los ciudadanos a quienes prestamos asistencia sanitaria, y a quienes expresamos nuestro más sincero reconocimiento y agradecimiento.

En cuanto a la actividad asistencial cabe destacar la realización de 1102 intervenciones quirúrgicas, de acuerdo a la complejidad como corresponde a un hospital básico, la atención a 26738 personas en los servicios de emergencia, los 1098 partos atendidos en la Maternidad, 20182 consultas externas efectuadas, o los 6420 egresos.

Son muchos los retos que se nos plantea para el próximo año, pero estamos conscientes que la entrega al trabajo dado el compromiso de nuestros recursos hará que sigamos mejorando y lograr superar las expectativas de atención que tengan nuestros usuarios.

Nos sentimos comprometidos con la población y a medida se van renovando los recursos por llegar su tiempo de jubilación, los nuevos tienen que continuar con la misma visión que el trato que brindamos este acompañado de la calidad técnica como del trato humanizado y cambiar la mala visión que se tiene de las instituciones públicas de parte de la población.

Gracias a la Unificación del sistema de información nos permite visualizar más claramente cumplimiento de metas e indicadores. También es el caso de la obtención de datos de satisfacción de los usuarios, así como mediciones de tiempos de espera, estándares de mejora continua de la calidad entre otros, lo que proporciona información de base para evaluar el desarrollo de procesos instituidos a fin de presentar datos confiables del trabajo realizado.

MISIÓN

Brindar servicios de atención en salud con eficiencia, eficacia calidad y humanismo a la población bajo nuestra responsabilidad, en un marco institucional que incentive una fuerza laboral comprometida, formada y capacitada.

VISIÓN

Ser un Hospital de Segundo Nivel modelo en la Región Oriental, que proporcione servicios de Salud en condiciones de equidad, eficiencia, calidad, calidez e innovación.

DIRECCIÓN ESTRATÉGICA

Los objetivos y líneas estratégicas para el Hospital de Nueva Guadalupe han sido redefinidos en consenso con el equipo de Gabinete de gestión, conformado por diferentes disciplinas hospitalarias en conjunto con la Dirección, a través de la incorporación de Herramientas de Gestión, con el objetivo de definir los procesos necesarios que permitan operativizar el plan quinquenal de gobierno Adelante El salvador.

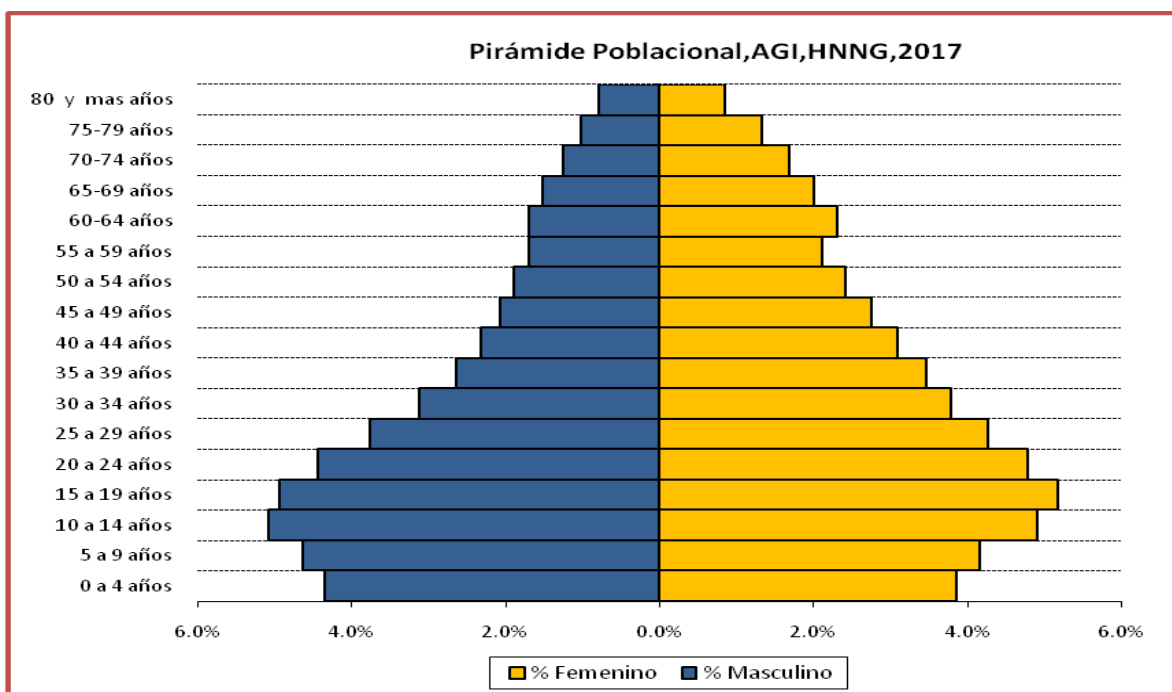
Área de influencia

El Hospital Nacional de Nueva Guadalupe (HNNG) es parte de la Micro Red Integral e Integrada de Servicios de Salud de Chinameca (RIISS), conformada por 9 municipios, seis del departamento de San Miguel (Chinameca, Quelepa, Lolotique, Moncagua, Chapeltique y Nueva Guadalupe) y tres de Usulután (San Jorge ,San Rafael de oriente y el Transito) también por accesibilidad geográfica el hospital atiende población de los Municipios de Jucuapa, San buena Ventura, Nueva

Granada, Estanzuelas, Mercedes Umaña, El triunfo, Sesori y área rural del municipio de San Miguel

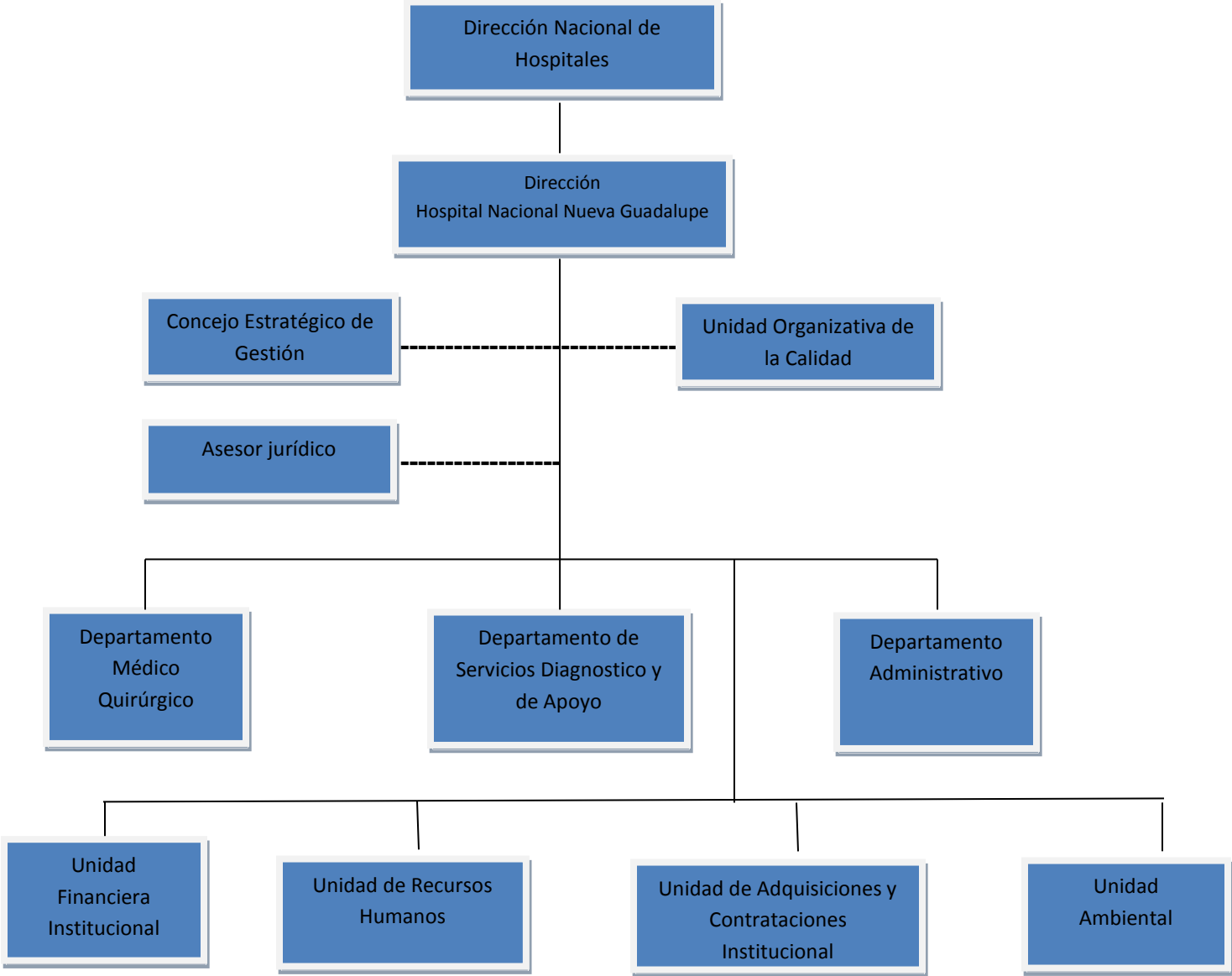
La población de responsabilidad a atender del Hospital Nacional de Nueva Guadalupe como Hospital municipal básico de la RISS Chinameca es de 122585 habitantes (fuente población proyectada para el año 2017 por MINSAL) de los municipios descritos anteriormente; de la cual 64357 viven en el área urbana(52.5%) 58228 en el área rural(47.5):la razón de feminidad es de 1.1:1

Pirámide poblacional proyectada para el año 2017



En la pirámide poblacional de la RISS, la base está conformada por las edades entre los 0 a 29 años, el 52.8% es del sexo femenino y el 47.2% del sexo masculino; la población de mayores de 60 años es de 17363 habitantes (14.4%); la población de menores de 10 años es de 20447 niños (16.9%) y de mujeres en edad fértil es de 38717(32.1%); por tanto, la población que demanda mayor atención en el HNNG es la que corresponde al área materno infantil.

ORGANIGRAMA



**Recursos
Humanos**

DISCIPLINA	SUB TOTAL RECURSOS		TOTAL RECURSOS
	Ley de Salarios	Servicios Profesionales	
PERSONAL MEDICO			23
MEDICOS ADMINISTRATIVOS	2		
MEDICO DE CONSULTA GENERAL	2		
ESPECIALISTAS 8 HORAS(3GINECOLOGOS, 1 PEDIATRA ,UN CIRUJANO 6 HORAS LEY DE SALARIO Y 2 HORAS COMPRA DE SERVICIOS Y 1 INTERNISTA)	6		
ESPECIALISTAS 6 HORAS(1CIRUJANOS)		1	
ESPECIALISTAS 4 HORAS(UN GINECOLOGO,2 PEDIATRAS)	1	2	
ESPECIALISTAS 3 HORAS(UN PEDIATRA)		1	
MEDICOS RESIDENTES GENERALES	3	5	
ENFERMERIA			54
ENFERMERAS HOSPITALARIAS	14		
AUXILIARES DE ENFERMERIA	37	3	
AYUDANTES DE ENFERMERIA	2		2
SERVICIOS DE APOYO			
ODONTOLOGOS			2
- 8 HORAS DIARIAS	1		
- 4 HORAS DIARIAS	1		
TECNICOS EN ARSENAL	4		4
ANESTESIA	5		5
FISIOTERAPIA	2		2
LABORATORIO			8

JEFE DE LABORATORIO CLINICO	1		
PROFESIONALES EN LABORATORIO	5	1	
LABORATORISTA	1		
RADIOLOGIA	3	1	4
SANEAMIENTO AMBIENTAL	2		2
FARMACIA			7
ENCARGADA DE FARMACIA	1		
AUXILIAR DE FARMACIA	5	1	
PROMOTOR DE SALUD C/F AYUDANTE ENFERMERIA	1		1
PERSONAL ADMINISTRATIVO			
ADMINISTRADOR	1		1
UNIDAD FINANCIERA			7
JEFE UFI	1		
TESORERO	1		
CONTADOR	1		
AUXILIAR DE TESORERIA	1		
TECNICOS UFI	2	1	
RECURSOS HUMANOS			3
JEFE DE RECURSOS HUMANOS	1		
TECNICOS DE RECUROS HUMANOS	2		
UACI-ALMACEN			6
JEFE DE UACI	1		
TECNICOS DE UACI	2		
GUARDALMACEN	1		
AUXILIAR DE ALMACEN	1	1	
SECRETARIAS	2	1	3
ESTADISTICA Y DOCUMENTOS MEDICOS			12
JEFE DE ESTADISTICA	1		
SUBJEFE DE ESTADISTICA	1		
AUXILIAR DE ESTADISTICA	8	1	
TELEFONISTA (C/F DE AUXILIAR DE ESTADISTICA)	1		

CONSERVACION Y MANTENIMIENTO			6
JEFE DE MANTENIMIENTO	1		
TECNICOS DE MANTENIMIENTO	5		
SERVICIOS GENERALES			23
JEFE DE SERVICIOS GENERALES	1		
IMPRESIONES	1		
LIMPIEZA	16	1	
LAVANDERIA	3		
COSTURERIA	1		
TRANSPORTE	5		5
ALIMENTACION Y DIETAS			7
JEFE DE ALIMENTACION Y DIETAS	1		
COCINERAS	6		
TRABAJO SOCIAL	1		1
JURIDICO		1	1
TOTAL RECURSOS	170	21	191

Capacidad instalada

Capacidad instalada año 2017	
Consultorios C. Externa	7
Consultorio odontológico	1
Consultorios Emergencia	3
Camas censables	60
Camas no censables	11
Quirófanos cirugía electiva	1
Quirófanos cirugía de emergencia	1

Oferta de servicios

SERVICIO	ESPECIALIDAD	HORARIO DE ATENCIÓN	DÍAS DE ATENCIÓN (previa cita)
CONSULTA EXTERNA	MEDICINA INTERNA (previa cita)	8:00 a.m. – 12:00 m. 1:00 p.m.- 3:00 p.m.	Lunes a Viernes
	CIRUGÍA GENERAL (previa cita)	10:00 a.m. – 12:00md.	Lunes a Viernes
	GINECO-OBSTETRICIA (previa cita)	8:00 a.m. – 12:00 m. 1:00 p.m. – 3:00 p.m.	Lunes a Viernes
	PEDIATRÍA (previa cita y acompañado de sus padres o representante)	7:00 a.m.-11 m.	Lunes a Viernes
	ODONTOLOGÍA (previa cita)	8:00 a.m. - 3:00 p.m.	Lunes a Viernes
	CONSULTA GENERAL (previa cita y por cupo)	7:00 a.m. -3:00 p.m.	Lunes a Viernes
	NUTRICIÓN (previa cita)	7:00 a.m.-8:00 a.m	Lunes, miércoles, jueves y viernes (martes B.M.)

SERVICIO	ESPECIALIDAD	CAPACIDAD (Camas)
HOSPITALIZACIÓN	Medicina Interna	17

	Cirugía General	8
	Gineco-obstetricia	19
	Pediatría	17

SERVICIO	ESPECIALIDAD	HORARIO DE ATENCIÓN	DÍAS DE ATENCIÓN
SERVICIOS DE APOYO CONSULTA EXTERNA	Fisioterapia (previa cita)	7 :00 am-3:00 pm	Lunes a Viernes
	Electrocardiograma (previa cita)	1:00 - 3:00 p.m.	Lunes Miércoles y Viernes
	Laboratorio Clínico (previa cita)	7:00 a.m.– 8:00 a.m.	lunes a viernes
	Radiología (previa cita)	24 horas	Lunes a viernes
	Farmacia (previa consulta)	24 horas	365 días del año
	Anestesia	24 horas	365 días del año
	Trabajo social	7am-3:00pm	Lunes a viernes

SERVICIO	ESPECIALIDAD	No. DE RECURSOS	HORARIO DE ATENCIÓN	DÍAS DE ATENCIÓN
EMERGENCIA	Medicina Interna	De llamada	7:00 a.m. – 3:00 p.m.	Lunes a Viernes

	Cirugía General	1 recurso presencial	7:00 a.m. –3 :00 p.m.	Lunes a Viernes
	Ginecología	De llamada y presenciales	4 días por semana	Entre lunes y domingo
	Obstetricia			
	Pediatría	De llamada y presenciales	7:00am-6:30pm	Lunes a viernes
	Residentes	2 (turnos todo el hospital)	24 horas	365 días

Cumplimiento de metas 2017

Resultados PAO Enero-Diciembre 2017			
Servicios Finales			
Consulta Externa Médica			
General			
Actividades	Prog.	Realiz.	%Cumpl.
Medicina General	5,952	5,303	89%
Especialidades 92.61			
Especialidades Básicas			
Medicina Interna	2,976	2,549	86%
Cirugía General	1,984	1,495	75%
Pediatría General	3,968	3,099	78%
Ginecología	2,600	2,558	98%
Obstetricia	5,000	4,471	89%
Total	16528	14172	85.7%
Emergencias			
De Gineco-Obstetricia			
Ginecología	50	93	186%

Obstetricia	600	1,314	219%
Otras Atenciones Consulta Emergencia			
Emergencia	14,000	25,331	181%
Otras Atenciones Consulta Externa Médica			
Nutrición	610	707	116%
Consulta Externa Odontológica			
Odontológica de primera vez	992	1,004	101%
Odontológica subsecuente	1,984	842	42%

Resultados PAO Enero- Diciembre 2017			
Actividades	Total		
	Prog.	Realiz.	%Cumpl.
Servicios Finales			
Egresos Hospitalarios			
Especialidades Básicas			
Cirugía	690	701	102%
Medicina Interna	1,500	1,484	99%
Obstetricia	2,500	2,335	93%
Pediatría	1,701	1,900	112%
Total	6391	6420	100.5
Partos			
Partos vaginales	1,017	824	81%
Partos por Cesáreas	273	270	99%
Cirugía Mayor			
Electivas para Hospitalización	375	368	98%
Electivas Ambulatorias	190	158	83%
De Emergencia para Hospitalización	500	484	96%
De Emergencia Ambulatoria	140	92	66%

Resultados PAO Enero-Diciembre 2017			
Actividades	Total		
	Prog.	Realiz.	%Cumpl.
Servicios Intermedios			
Diagnostico			
Imagenología			
Radiografías	11,000	10,789	98%
Ultrasonografías	2,400	3,105	129%
Otros Procedimientos Diagnósticos			
Electrocardiogramas	800	780	98%
Tratamiento y Rehabilitación			
Cirugía Menor	840	700	83%
Fisioterapia (Total de sesiones brindadas)	8,000	7,604	95%
Inhaloterapias	26,000	24,897	96%
Receta Dispensada de Consulta Ambulatoria	115,000	119,751	104%
Recetas Dispensadas de Hospitalización	56,000	55,654	99%
Trabajo Social			
Casos Atendidos	3,000	4,022	134%

Actividades	Total		
	Prog.	Realiz.	%Cumpl.
Servicios Intermedios 2017			
Diagnostico			
Laboratorio Clínico y Banco de Sangre			
Hematología	30,642	29604	96.61
Inmunología	8070	6938	85.9
Bacteriología	986	673	68.2
Parasitología	3600	3018	83.8
Bioquímica	65,000	74762	115
Banco de Sangre	8300	5512	66.4
Urianálisis	14752	12824	86.9

La producción hospitalaria tanto en consulta externa como hospitalización alcanzaron las metas programadas, al igual en los servicios de apoyo consideramos cumplimos con lo proyectado, en consonancia con nuestro presupuesto.

DIRECCIÓN ESTRATÉGICA

Los objetivos y líneas estratégicas para el Hospital de Nueva Guadalupe han sido redefinidos en consenso con el equipo de Gobierno, conformado por diferentes disciplinas hospitalarias en conjunto con la Dirección, a través de la incorporación de Herramientas de Gestión, con el objetivo de definir los procesos necesarios que permitan operatividad el plan de gobierno Adelante El salvador.

LOGROS

1. ENFOQUE AL USUARIO

Divulgación de Oferta de Servicios:

A todas las instituciones y establecimientos de la red Chinameca.

Divulgación de derechos y Deberes de los usuarios: A través de carteles y banners y charlas por personal de enfermería y por miembros del foro nacional de

la salud.

Oficina por el derecho a la salud: se localiza frente a la dirección y es utilizada por la población.

Buzones para recibir quejas o reclamos de los usuarios asignados por la unidad de atención al usuario: los usuarios depositan sus quejas, reclamos o felicitaciones sobre atención recibida los resultados han sido muy favorables para nuestro hospital.

Humanización al personal médico y enfermería: Se ha logrado concientizar a los trabajadores sobre mejorar el trato al usuario lo que se refleja en resultado de las encuestas de satisfacción.

4 Objetivo: Mejorar la satisfacción del usuario						
4.1	Resultado esperado: Fortalecimiento del sistema de captación de quejas, reclamaciones y sugerencias					
4.1.1	Impulsar la Oficina por el derecho a la salud funcionando	1	Oficina funcionando	1	1	100%
4.1.2	Quejas y reclamos investigados	100%	% de quejas y reclamos investigados	100%	100%	100%
4.1.3	Quejas justificadas a las que se le dio respuesta	100%	% de resolución de quejas	100%	100%	100%
4.1.4	Revisión y análisis de buzón de sugerencias	100%	Numero de revisiones y análisis de buzón de sugerencias	100%	100%	100%

2. GESTIÓN ESTRATÉGICA Y ORGANIZACIÓN

Abastecimiento de medicamentos, se finalizó año con 91% de abastecimiento.

Ejecución presupuestaria de 99.9%.

Ejecución de plan de compras de 100%.

Fortalecimiento de la red Chinameca a través de reuniones de evaluación de referencia retorno, capacitación a los recursos y seguimiento de compromisos lo

que se refleja en la disminución de la mortalidad infantil en un % respecto al 2016 y se mantiene cero casos de muerte materna.

El porcentaje de referencias recibidas se les dio respuesta de 100%.

Realizamos supervisión institucional a más del 90 % de las áreas hospitalarias tanto administrativas como operativas.

3. GESTIÓN ASISTENCIAL

Tiempos de espera para consulta de primera vez en las cinco especialidades básicas es menor de 30 días.

Seguimiento y control de los resultados de la producción hospitalaria y ambulatoria con una producción global de egresos mayor al 100% de lo esperado.

Cobertura de servicios en Ginecoobstetricia y pediatría en un 80% de cobertura de 24 horas de los 365 días del año.

Tiempos de espera para realizar una cirugía menor a 20 días.

Se promueve la cita vía telefónica con los directores de la riiss para beneficio de los pacientes.

Tiempo de espera para ser ingresado posterior a indicación medica y estar en una cama 2 horas.

#	NOMBRE DEL INDICADOR	INDICADOR	ESTÁNDAR
5	Tiempo de espera entre solicitud y asignación de cita para Consulta Médica de Pediatría de primera vez (días)	9	30 días o menos
6	Tiempo de espera entre solicitud y asignación de cita para Consulta Médica de Ginecología de primera vez (días)	19	30 días o menos
7	Tiempo de espera entre solicitud y asignación de cita para Consulta Médica de Obstétrica de primera vez (días)	1.33	5 días o menos
8	Tiempo de espera entre solicitud y asignación de cita para Consulta Médica de Medicina Interna de primera vez (días)	6	30 días o menos
9	Tiempo de espera entre solicitud y asignación de cita para Consulta Médica de Cirugía de primera vez (días)	9	30 días o menos
	Tiempo promedio (días) de espera para cirugía electiva	22	60

4. GESTIÓN DE RECURSOS HUMANOS GESTIÓN DE RECURSOS HUMANOS (CAPACITACIONES)

Categoría	Numero de eventos realizados	sexo		Total Participantes
		Masculino	Femenino	
Jornadas	3	6	19	25
Desarrollo de Formación	103	717	871	1588
TOTAL	106	723	890	1613

Inversión aproximado en Capital Humano		\$2,375.54
--	--	------------

Como hospital estamos trabajando en función del desarrollo del recurso humano encaminado a mantener actualizados los conocimientos que aseguren la máxima calidad posible de las competencias técnicas de los recursos en beneficio de los usuarios a quienes brindamos atención.

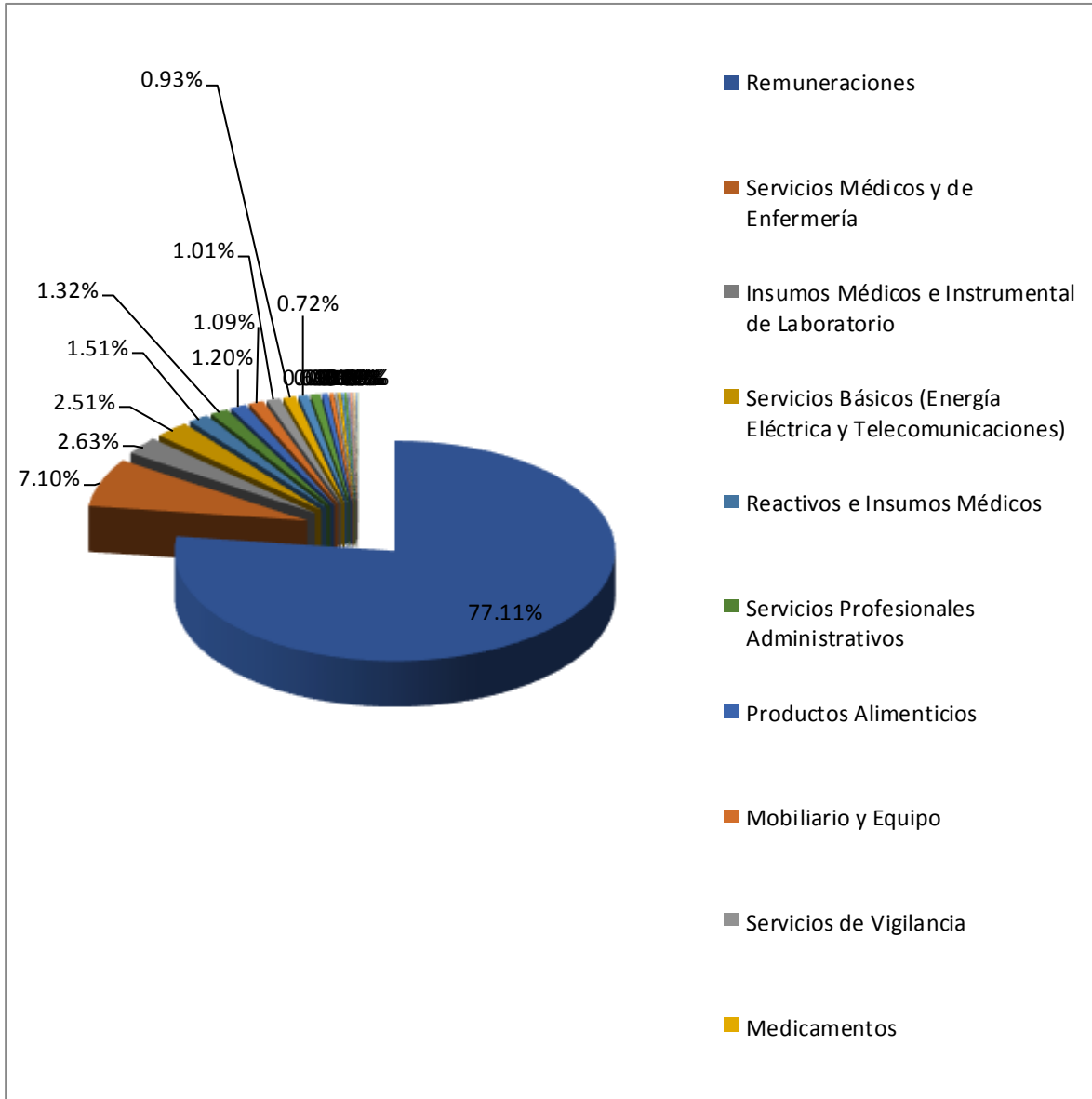
5. GESTIÓN FINANCIERA

Se ejecutó el 100% el Presupuesto Asignado para el año 2016: en Fondo General y Fondos Propios. Sin incurrir en deudas para el inicio del ejercicio fiscal 2017.

HOSPITAL NACIONAL DE NUEVA GUADALUPE EJECUCIÓN PRESUPUESTARIA FONDO GENERAL EJERCICIO 2017

<i>DESCRIPCION</i>	<i>EJECUTADO</i>	<i>PORCENTAJE</i>
<i>Remuneraciones</i>	\$ 2,588,538.97	77.11%
<i>Servicios Médicos y de Enfermería</i>	\$ 238,250.29	7.10%
<i>Insumos Médicos e Instrumental de Laboratorio</i>	\$ 88,289.05	2.63%
<i>Servicios Básicos (Energía Eléctrica y Telecomunicaciones)</i>	\$ 84,270.57	2.51%

<i>Reactivos e Insumos Médicos</i>	\$ 50,702.83	1.51%
<i>Servicios Profesionales Administrativos</i>	\$ 44,439.61	1.32%
<i>Productos Alimenticios</i>	\$ 40,189.60	1.20%
<i>Mobiliario y Equipo</i>	\$ 36,659.10	1.09%
<i>Servicios de Vigilancia</i>	\$ 33,840.00	1.01%
<i>Medicamentos</i>	\$ 31,061.38	0.93%
<i>Combustible para Caldera y Planta de Emergencia y Gas Propano</i>	\$ 24,212.00	0.72%
<i>Oxígenos Medicinales</i>	\$ 23,055.30	0.69%
<i>Papelería y Materiales de Oficina</i>	\$ 15,167.84	0.45%
<i>Mantenimiento de Bienes Muebles</i>	\$ 10,323.55	0.31%
<i>Productos para Limpieza</i>	\$ 7,182.58	0.21%
<i>Combustibles y Lubricantes para Vehículos</i>	\$ 6,698.00	0.20%
<i>Productos Textiles y Vestuario (Tela de Uniforme)</i>	\$ 5,719.67	0.17%
<i>Arrendamiento de Tanque para Red de Distribución de Oxígeno</i>	\$ 5,514.00	0.16%
<i>Varios</i>	\$ 5,071.76	0.15%
<i>Tasas Municipales</i>	\$ 4,789.20	0.14%
<i>Mantenimiento de Bienes Inmuebles</i>	\$ 4,161.84	0.12%
<i>Tratamiento de Desechos</i>	\$ 3,167.50	0.09%
<i>Mantenimiento de Vehículos</i>	\$ 3,161.89	0.09%
<i>Seguros de Bienes y de Personas</i>	\$ 2,298.45	0.07%
Total	\$ 3,356,764.98	100.00%



HOSPITAL NACIONAL DE NUEVA GUADALUPE
EJECUCIÓN PRESUPUESTARIA RECURSOS PROPIOS EJERCICIO 2017

<i>DESCRIPCION</i>	<i>EJECUTADO</i>	<i>PORCENTAJE</i>
<i>Mantenimiento de Bienes Inmuebles</i>	\$ 40,956.08	55.95%
<i>Servicios Básicos (Energía Eléctrica y Telecomunicaciones)</i>	\$ 11,424.09	15.61%
<i>Mobiliario y Equipo</i>	\$ 4,506.99	6.16%

<i>Combustible para Caldera y Planta de Emergencia y Gas Propano</i>	\$ 4,407.30	6.02%
<i>Mantenimiento de Bienes Muebles</i>	\$ 4,117.61	5.63%
<i>Mantenimiento de Vehículos</i>	\$ 2,184.76	2.98%
<i>Varios</i>	\$ 1,554.06	2.12%
<i>Productos para Limpieza</i>	\$ 1,539.00	2.10%
<i>Tratamiento de Desechos</i>	\$ 1,200.50	1.64%
<i>Productos Textiles y Vestuario (Frazadas)</i>	\$ 800.00	1.09%
<i>Insumos Médicos e Instrumental de Laboratorio</i>	\$ 508.70	0.69%
Total	\$ 73,199.09	100.00%

6. INTERSECTORIALIDAD.



El personal hospitalario participo en las jornadas de combate contra el Dengue manteniendo durante el año las actividades institucionales, la realización de

simulacro de evacuación y participación en actividades a favor de los adolescentes y contra la violencia contra la mujer.

Realización de encuesta de satisfacción del usuario por el foro nacional de salud con resultados favorables para la imagen institucional con porcentaje del 70 - 80% satisfactorio, aunque hay que seguir mejorando.

Realización de desfile contra la violencia para las adolescentes en noviembre.

Participación en actividades intersectoriales con gobernación en función de identificar problemas específicos de los municipios.



7. GESTIÓN DE LA CALIDAD

90% de los Estándares de Calidad al 100%

Mortalidad Materna **0%**.

Mortalidad infantil al **0%**.

Índice de Cesáreas **24.8%**.

Porcentaje de Cesárea de primera vez de un **12,5%**.

Tasa de infecciones asociadas a la atención sanitaria **de 0.42%**.

Realización de Simulacros área pediátrica y obstétrica lo que ha contribuido a mejorar el abordaje de las principales complicaciones obstétricas y neonatales con beneficio para los usuarios.

Tercer año que recibimos diploma de reconocimiento de parte del MINSAL por proyecto TRATAMIENTO Y DISPOSICION TEMPORAL DE DESECHOS BIO-INFECIOSOS



Índice de cesáreas	No. de cesáreas / Total de partos	24.8%	5 - 15
Porcentaje de cesáreas de primera vez	No. de cesáreas de primera vez / Total de partos X 100	12.4%	

Promoción de la lactancia materna y contar con un centro de recolección de leche materna para envió a banco de leche materna de hospital regional logrando el lugar de aportación de los ocho hospitales de la región oriental.

Capacitación permanente del personal médico y enfermería en las principales morbilidades que atendemos en nuestra institución.

Realización de simulacros de evacuación en caso de desastres por comité de emergencias y desastres.



8. TRABAJO EN RED

Coordinación con Unidades de Salud a través de reuniones mensuales para análisis de referencia-retorno y capacitaciones a personal de Unidades de Salud en temas materno infantiles.

Abordaje en Red de campaña contra el Dengue a través de elaboración, realización y seguimiento de Plan en conjunto con establecimientos de la Red Chinameca.

Envío sistemático de información a directores de micro red sobre morbilidades obstétricas, morbilidades infantiles y partos diarios al dárselos alta para seguimiento oportuno y concomitantemente a las direcciones de Región y SIBASI.

Capacitación al personal del primer nivel en temas relevantes que afectan a la población de responsabilidad.



PROYECTOS REALIZADOS EN 2017

ENERO 2017



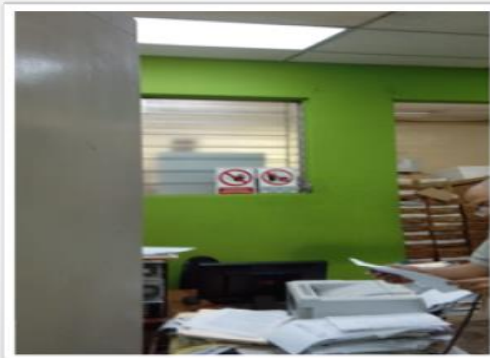
Pintura parte externa de almacén y
mantenimiento
Fondos propios

Total invertido: \$ 450.00

Informe de actividades de UCYM año 2017

2

ENERO 2017



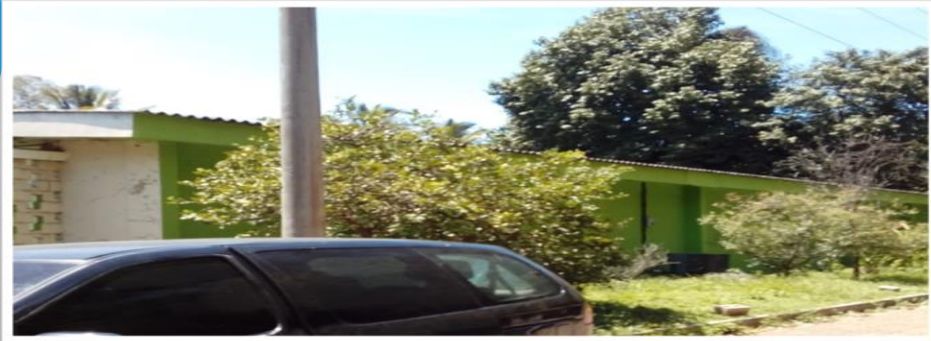
Cambio luminarias de 32 watts
por lámparas LED de 18 watts en almacén, sala de operaciones y
lavandería

Total invertido \$ 472.62

Informe de actividades de UCYM año 2017

3

FEBRERO 2017



Pintura parte externa de SALA DE OPERACIONES Y
ARSENAL
Total invertido \$ 220.60

MARZO 2017



4 MODULOS DE CINCO SILLAS, EN AREA DE EMERGENCIA
Fondos propios
Total invertido
\$ 1,160.00

MARZO 2017

DESFIBRILADOR
PARA USO EN
EMERGENCIA

Fondos:

Préstamos

Externos BIRF

8076-SV

Total invertido
\$ 2,180.00



Informe de actividades de UCYM año 2017

6

MARZO 2017



ADQUISICION DE CAMARA REFRIGERANTE, CANAPES Y EQUIPO LASER PARA USO EN
FISIOTERAPIA Y EMERGENCIA

Fondos Propios

Total invertido
\$ 8,265.00

Informe de actividades de UCYM año 2017

7

MARZO 2017



PINTURA Y ADQUISICION DE TELEVISOR A COLOR Y JUEGO DE SALA PARA USO EN BIENESTAR MAGISTERAL.
FONDOS PROPIOS

Total invertido **\$ 1,100.00**

Informe de actividades de UCYM año 2017

8

MARZO 2017



EQUIPO DE AIRE ACONDICIONADO TIPO MINI SPLIT, SALON DE REUNIONES Y 22 VENTILADORES DE TECHO PARA DIFERENTES AREAS HOSPITALARIAS.
FONDOS PROPIOS

Total invertido **\$ 3,892.75**

Informe de actividades de UCYM año 2017

9

MARZO 2017



ADQUISICION DE 5 MONITORES DE SIGNOS VITALES PARA SALA DE OPERACIONES Y ANESTESIA.

Préstamos Externos BIRF 8076-SV

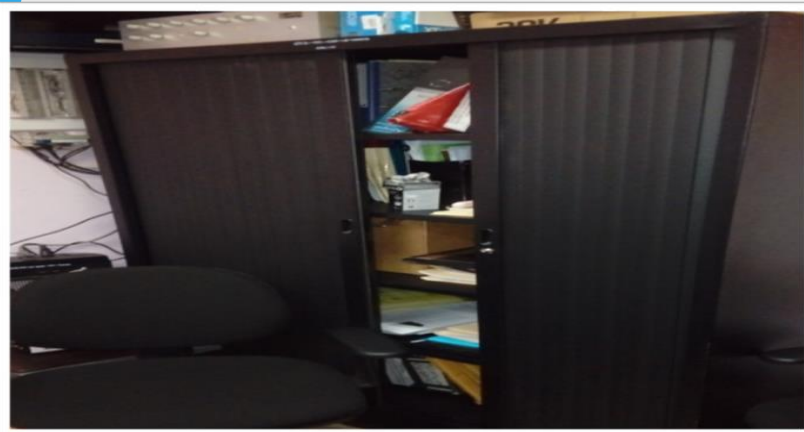
Total invertido

\$ 13,125.74

Informe de actividades de UCYM año 2017

10

MAYO 2017



5 SILLAS ERGONOMICAS CON BRAZOS, 1 IMPRESORA LASER B/N Y ARMARIO METALICO PARA USO EN AREA JURIDICA

AGENCIA ANDALUZA DE COOP.INT. PARA EL DES. (AACID)

Total invertido

\$ 2,194.24

Informe de actividades de UCYM año 2017

11

MAYO 2017

REFRIGERADORA PARA PROPOSITOS GENERALES USO EN
ALMACEN

Préstamos Externos BIRF 8076-SV

Total invertido \$ 829.00

JUNIO 2017

EQUIPO DE FUMIGACION MANUAL TERMICO
DONATIVO AMERICARES.

**Total invertido
\$ 1,100.00**

JUNIO 2017



CAMBIO DE CAJA TERMICA DE 30 CIRCUITOS PARA MEJORA SERVICIO DE CONSULTA EXTERNA.
FONDOS PROPIOS

**Total invertido
\$ 393.03.00**

JULIO 2017



ADQUISICION DE MOBILIARIO Y EQUIPOS PARA AREAS ADMINISTRATIVAS:

Para Unidad Ambiental:

Monitor de computadora
Modulo para equipo de computo
Archivador horizontal
Ventilador de techo
Cámara fotográfica

Triturador de papel UFI

Total invertido

\$1,000.00

Informe de actividades de UCYM año 2017

16

AGOSTO / SEPT 2017

ANTES



TRABAJOS DE MEJORA EN EMERGENCIA

sustitución de piso actual por cerámico, enchapado de sanitarios y paredes, habilitación de consultorios, pintura general

Total invertido

\$7,761.00

Informe de actividades de UCYM año 2017

17

AGOSTO / SEPT 2017

DURANTE



TRABAJOS DE MEJORA EN EMERGENCIA

sustitución de piso actual por cerámico, enchapado de sanitarios y paredes, habilitación de consultorios, pintura general

Total invertido

\$ 7,761.00

Informe de actividades de UCYM año 2017

18

SEPTIEMBRE 2017



EQUIPAMIENTO PARA EMERGENCIA

2 CAMILLA DE TRANSPORTE DE PACIENTES CON BARANDALES

Fuente de financiamiento:

BIRF8076-SV

FSSPSV-282-LPI-B

Total invertido

\$ 1,206.60

2 COMPRESORES DE AIRE NEBULIZADORES

1 ASPIRADOR DE SECRECIONES

Fuente de financiamiento:

FONDOS PROPIOS.

Total invertido \$ 1,503.0

Informe de actividades de UCYM año 2017

20

SEPTIEMBRE 2017



MEJORA EN ÁREA DE LABORATORIO

Esterilizador eléctrico de gabinete marca tuttnauer modelo: 3850m, serie: 16110467

Cámara de flujo laminar marca labconco, modelo purifier, serie 161235950b

Fuente de financiamiento:

BIRF8076-SV FSSPSV-282-LPI-B

Total invertido

\$ 22.867,68

Informe de actividades de UCYM año 2017

21

OCTUBRE 2017

MEJORA EN ÁREAS ADMINISTRATIVAS

Monitor led de (18.5" - 19")

Ups de 850 va

Computadora de escritorio de prestaciones altas con sistema

Impresor láser blanco y negro multifuncional

Fuente de financiamiento:

Organización Panamericana de La Salud – OPS

Total invertido

\$ 3,789.38

Informe de actividades de UCYM año 2017

22

OCTUBRE 2017

MEJORA EN CASA DE MAQUINAS

Mantenimiento y pintura de caldera, pintura casa de maquinas e instalación de lámparas LED

Fuente de financiamiento:
Fondos propios
Total invertido
\$ 3,103.09



NOVIEMBRE 2017

DOTACION DE EQUIPOS DE DIAGNOSTICO

27 Estetoscopio biauricular para adulto doble campana
2 Lámpara para examen tipo cuello de ganso
10 Tensiómetro anerode adulto de pared
5 Tensiómetro anerode pediátrico de tres brazaletes

Fuente de financiamiento:
Préstamos Externos
BIRF 8076-SV
Total invertido: 2,759.38

NOVIEMBRE 2017

Trabajo de construcción de almacén anexo de medicamentos (primera etapa)



Informe de actividades de UCYM año 2017

25

DICIEMBRE 2017

MEJORA EN ALMACEN

Trabajo de construcción de almacén anexo de medicamentos (Etapa final)

Fuente de financiamiento:
Fondos Propios

**Total invertido:
18,211.53**



Informe de actividades de UCYM año 2017

26

DICIEMBRE 2017



- Compra de microbús para ambulancia
Costo \$ 32,819.83 (Fuente : Fondo general)

Los logros institucionales son el resultado del trabajo realizado por nuestro personal que se esfuerza en brindar el mejor servicio a nuestros usuarios tanto operativos como administrativos.