

Boletín Epidemiológico Semana 41 (del 6 al 12 de octubre de 2019)

CONTENIDO

1. Resumen de eventos de notificación hasta SE 41/2019.
2. Recomendaciones durante el tiempo lluvioso para la prevención de enfermedades
3. Situación epidemiológica de dengue.
4. Situación epidemiológica de zika y chikungunya.
5. Infección respiratoria aguda.
6. Neumonías.
7. Situación regional de influenza y otros virus respiratorios.
8. Vigilancia centinela virus respiratorios.
9. Vigilancia centinela de rotavirus.
10. Enfermedad diarreica aguda.

1

Resumen de eventos de notificación hasta SE 41

No	Evento	Semana			(%)	
		epidemiológica	Acumulado		Diferencia	Diferencial
		41	2018	2019	absoluta	para 2019
1	Casos con sospecha de dengue	917	6,431	23,344	16,913	(263)
2	Casos con sospecha de chikungunya	12	305	601	296	(97)
3	Casos con sospecha de Zika	10	366	694	328	(90)
4	Infección respiratoria aguda	49,064	1,492,419	1,548,261	55,842	(4)
5	Neumonías	737	23,726	31,183	7,457	(31)
6	Diarrea y gastroenteritis	4,927	290,923	302,047	11,124	(4)
7	Fiebre Tifoidea	2	1,338	1,441	103	(8)
8	Hepatitis Aguda A	9	829	682	147	(-18)
9	Parotiditis Infecciosa	27	191	2,063	1,872	(980)
10	Enfermedad Febril Eruptiva	11	450	494	44	(10)
11	Paludismo Confirmado *	0	1	1	0	(0)

*Casos importados

Datos preliminares sobre la base del reporte de 1,167 unidades notificadoras (94.3%) del total (1,238).

Diarreas y Parasitismo intestinal

Tenga en cuenta que las aguas de inundación podrían contener aguas residuales, y que comer o beber cualquier cosa que esté contaminada por estas aguas puede causar una infección por E. coli o por Salmonella, entre otros muchos microorganismos capaces de causar enfermedades diarreicas y parasitarias, en tal sentido para protegerse y proteger a su familia:

- Lávese las manos después de estar en contacto con agua de inundación.
- También, asegúrese de lavarles las manos a los niños con agua y jabón frecuentemente, y siempre antes de las comidas.
- No permita que los niños jueguen en áreas donde haya agua de inundación.
- No los deje jugar con juguetes que hayan sido contaminados por el agua de inundación y no se hayan desinfectado con jabón o puriagua.
- No se bañe en agua que podría estar contaminada con aguas negras o sustancias químicas tóxicas. Esto incluye el agua de los ríos, arroyos o lagos que estén contaminados con agua de la inundación.
- El agua de inundación puede contaminar el agua para beber (agua potable). Algunos contaminantes de las aguas superficiales pueden penetrar en las aguas subterráneas y afectar los pozos privados de agua para beber y los sistemas de agua municipal que usan estas aguas subterráneas.
- No use el agua que usted sospeche que está contaminada, o le hayan dicho que lo está, para lavar platos, cepillarse los dientes, lavar y preparar alimentos, lavarse las manos, hacer hielo ni para preparar la fórmula de los bebés. El agua que es segura para beber, cocinar y la higiene personal incluye el agua embotellada, hervida o tratada con puriagua.

Iras y Neumonías

Los refugios no planificados y campamentos temporales que se establecen durante los desastres naturales condicionan ambientes hacinados, con mala ventilación, que incrementan, principalmente, las infecciones agudas respiratorias. Adicionalmente, la falta de agua para el lavado de manos, aumenta la posibilidad de transmitir los microorganismos que se encuentran en las manos por la contaminación al toser, estornudar o tocar la nariz con secreciones.

Las infecciones respiratorias altas son las más frecuentes, incluyendo el resfrío común, faringitis y otitis. En niños pequeños (menores de 5 años), la mayoría de las infecciones respiratorias altas son de origen viral (90-95%). El cuadro clínico se caracteriza por la presencia de goteo nasal, tos y fiebre.

Medidas de prevención

Evite cambios bruscos de temperatura y abríguese bien.

Manténganse resguardado de la lluvia

En caso que usted o familiar este enfermo recuerde usar tapabocas, mantener la higiene de manos

Evitar contacto con personas con síntomas de infección respiratoria aguda

Si usted o un familiar se encuentra enfermo, consulte en el centro de atención más cercano y evite la automedicación.

Leptospirosis

¿Qué es la leptospirosis?

La leptospirosis es una enfermedad infecciosa causada por bacterias que pueden producir infecciones potencialmente mortales de los riñones, el hígado, el cerebro, los pulmones o el corazón. Se contrae por contacto con orina infectada de animales enfermos (ratas, vacas, caballos, perros, entre otros) o contacto con agua o alimentos contaminados con orina de estos animales. Se ha visto que en situaciones de inundaciones las ratas frecuentemente buscan refugio en viviendas y facilitan la transmisión de la enfermedad. La enfermedad no se trasmite de persona a persona.

¿Cuáles son sus síntomas?

Los síntomas comunes de la leptospirosis incluyen los siguientes:

Fiebre, escalofríos, dolor de cabeza, dolores musculares, vómitos, diarrea, dolor abdominal, ictericia (piel y ojos amarillentos), ronchas en la piel y ojos enrojecidos

¿Cuáles son las medidas de prevención?

- Consultar inmediatamente
- Evitar automedicación
- Eliminación de roedores en viviendas y lugares de trabajo
- Proteger alimentos y el agua del contacto con roedores y otros vectores

- Nunca beba productos enlatados directamente del recipiente sin antes haber lavado la lata con agua y jabón (las latas podrían haber sido orinadas por ratas en su lugar de almacenamiento).
- Desinfección de frutas y verduras
- Evitar entrar al agua de canaletas, estanques o ríos potencialmente contaminados con orina de animales.
- Uso de medios físicos de protección (botas, guantes, ropa impermeable, entre otros)

Para prevenir Arbovirosis

Para eliminar criadero de zancudo recomendamos acciones como: evitar que el agua se deposite en recipientes en el exterior de las viviendas y sus alrededores (macetas, botellas, envases que puedan acumular agua); tapar los tanques o depósitos de agua de uso doméstico; evitar acumular basura, depositarla en bolsas plásticas cerradas y destapar los desagües que pueden dejar el agua estancada.

Es importante reducir al mínimo el contacto del vector con los pacientes infectados con dengue, chikungunya o Zika. La aplicación de esta medida ayuda a evitar la diseminación del virus y de la enfermedad. El enfermo sospechoso de dengue, chikungunya y zika debe descansar bajo mosquiteros.

Como medidas adicionales, las personas pueden hacer uso de ropas apropiadas que minimicen la exposición de la piel (pantalones y camisas largas), además emplear protectoras en puertas y ventanas

Recomendaciones para evitar accidentes en el hogar y en vehículos en período de lluvia

En el Hogar:

- Si tiene goteras, evite que moje el piso y pueda causar accidente en el hogar.
- Verifique que las tomas eléctricas no estén mojados, de ser así, evitar su uso.
- Evitar que los tragantes y desagües se obstruyan con basura u otros objetos.
- Depositar la basura en depósitos con tapadera.
- Mantener seco el piso para evitar deslizamiento y caídas.
- Utilice calzado cerrado y de preferencia con antideslizante.
- Si hay mucho viento, evitar las ventanas o vidrio que pueda quebrarse.

- No deje solo a los niños durante la tormenta.
- Cubra las heridas abiertas y limpias con vendajes a prueba de agua para reducir la probabilidad de infección. Si se pone roja, se inflama o tiene secreciones, busque atención médica de inmediato.
- Si vive cerca de quebradas o ríos, manténgase a alerta y acate las recomendaciones de Protección civil y las instituciones del estado.
- Manténgase informado en las fuentes oficiales para evitar desinformación.

En el Vehículo:

- Planifique su ruta antes de salir evitando lugares que se inundan, si viaja en autobús tenga cuidado al subir y bajar las gradas.
- Conduzca a baja velocidad, los frenos mojados y la carretera lisa pueden causar accidentes.
- Encienda las luces para que los otros conductores puedan verlo mejor; aún siendo de día.
- Evite parquearse cerca de lugares que pueden derrumbarse (paredes de tierra, entre otros).
- Evite manejar sobre agua estancada y si lo hace, hágalo con precaución.
- Mantenga la distancia con los otros automóviles.
- Trate de observar las condiciones de las calles por la que transita; ubique las alcantarillas, topes y cualquier elemento que pueda ocasionar un accidente durante la lluvia.

En mis *manos* está

Destruir los criaderos del zancudo transmisor de Dengue, Chikunguya y Zika



Huevo



Larva



Pupa



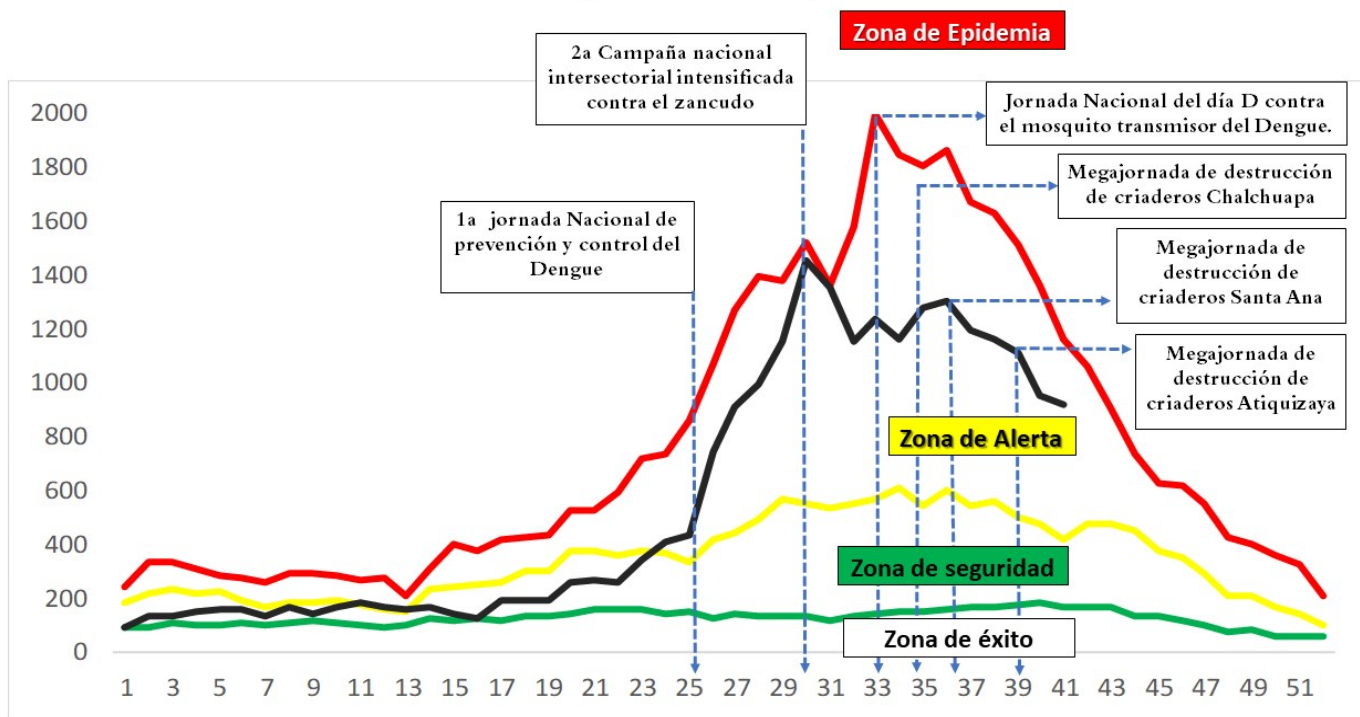
Zancudo adulto

La fumigación sólo mata al zancudo adulto, pero no destruye los criaderos
En mi familia sí eliminamos los criaderos de zancudo



MINISTERIO DE SALUD

Corredor endémico de casos sospechosos de dengue, según fecha de inicio de síntomas – SE01-41 de 2019



Situación acumulada de Dengue, El Salvador SE41 de 2018-2019

	Año 2018	Año 2019	Diferencia
Casos sospechosos(SE 1-41)	6431	23344	16913
Casos probable de dengue (SE 1-39)	317	409	92
Casos confirmados con y sin signo de alarma (SE 1-40)	165	69	-96
Casos confirmados dengue grave (SE 1-40)	90	105	15
Total casos confirmados Dengue (SE 1-40)	255	174	-81
Hospitalizaciones (SE 1-41)	1573	5074	3501
Fallecidos (SE 1-41)	4	14	10

* Al momento se han descartado 7 pacientes (con diagnóstico de tumor maligno secundario de medula ósea, extranjero procedente de Honduras, Choque Séptico y cuatro por pruebas moleculares de laboratorio negativo a dengue) y se tienen 5 defunciones en estudio por el comité nacional de auditoría.

Hasta SE41 del 2019 se han presentado 409 casos probables de dengue comparado con 317 para el mismo periodo de 2018.

Hasta la SE40 del 2019 se han confirmado 174 casos y para el mismo periodo en 2018 habían 255. Por otro lado, se han reportado 5074 hospitalizaciones en 2019.

Al momento el 100% de las serotipificaciones realizadas a las muestras por Reacción en Cadena de la Polimerasa en Tiempo Real (RT-PCR por sus siglas en inglés), han sido positivas al serotipo DEN-2.

Casos probables de dengue SE39 de 2019 y tasas de incidencia de casos confirmados de dengue SE40 de 2019, por grupos de edad

Grupo de edad	Probable	Confirmado	Tasa x 100.000
<1 año	14	16	12.94
1-4 años	51	20	4.06
5-9 años	140	79	13.18
10-14 años	55	20	3.44
15-19 años	23	13	2.20
20-29 años	70	15	1.19
30-39 años	31	5	0.57
40-49 años	12	2	0.28
50-59 años	9	3	0.55
>60 años	4	1	0.13
	409	174	2.66



Casos probables de dengue SE39 de 2019 y tasas de incidencia de casos confirmados de dengue SE40 de 2019, según departamento.

Departamento	Probable	Confirmado	Tasa x 100.000
Ahuachapán	35	29	8.2
Santa Ana	55	58	9.5
Sonsonate	132	38	8.0
Chalatenango	14	5	2.4
La Libertad	50	16	2.0
San Salvador	78	11	0.6
Cuscatlan	6	0	0.0
La Paz	26	4	1.1
Cabañas	2	9	5.3
San Vicente	3	1	0.5
Usulután	1	0	0.0
San Miguel	2	0	0.0
Morazan	2	0	0.0
La Unión	1	1	0.4
Otros países	2	2	
	407	172	2.6



* Este total se excluye 2 extranjeros. FUENTE: VIGEPES

Resultados de muestras de casos sospechosos de dengue, SE 41 de 2019

Tipo de Prueba	SE 41			SE 1-41		
	Pos	Total	%pos	Pos	Total	%pos
Total						
PCR	0	1	0.0	214	407	52.6
IGM	0	0	0.0	488	948	51.5
Total	0	1	0.0	702	1355	51.8

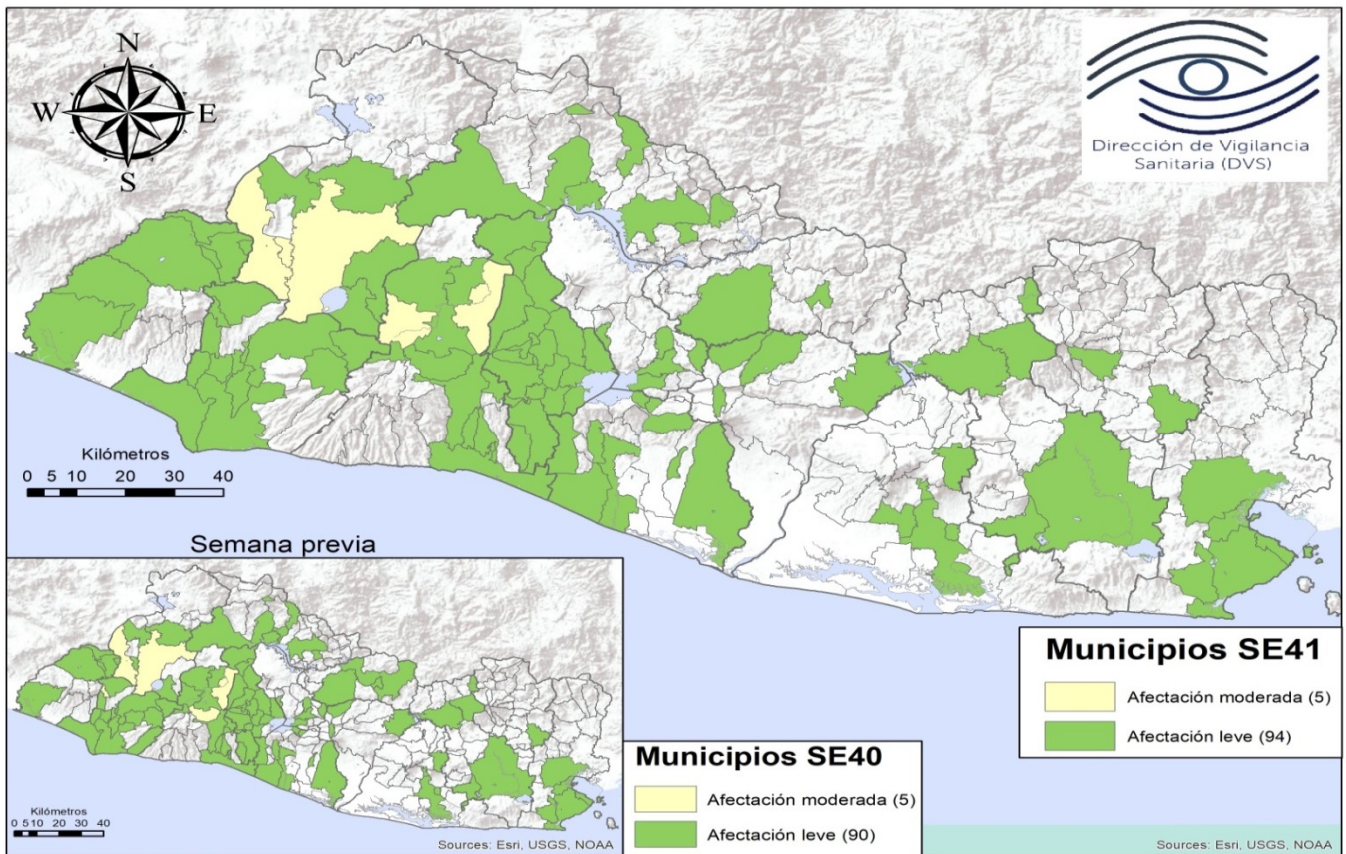
El total de muestras procesadas hasta la SE41 fueron 1,355 con una positividad del 52,0% (702 muestras).

Hasta la SE40 se han procesado 407 muestras para PCR, con una positividad del 53,0% (214 muestras).

La positividad de muestras procesadas de IgM hasta la SE41 fue 51.5% (488).

El serotipo aislado en todas las muestras es DEN-2

Estratificación de municipios con base a criterios epidemiológicos y entomológicos para Dengue, El Salvador SE41 2019.



Criterios Epidemiológicos y entomológicos utilizados para cada uno de los 262 municipios.

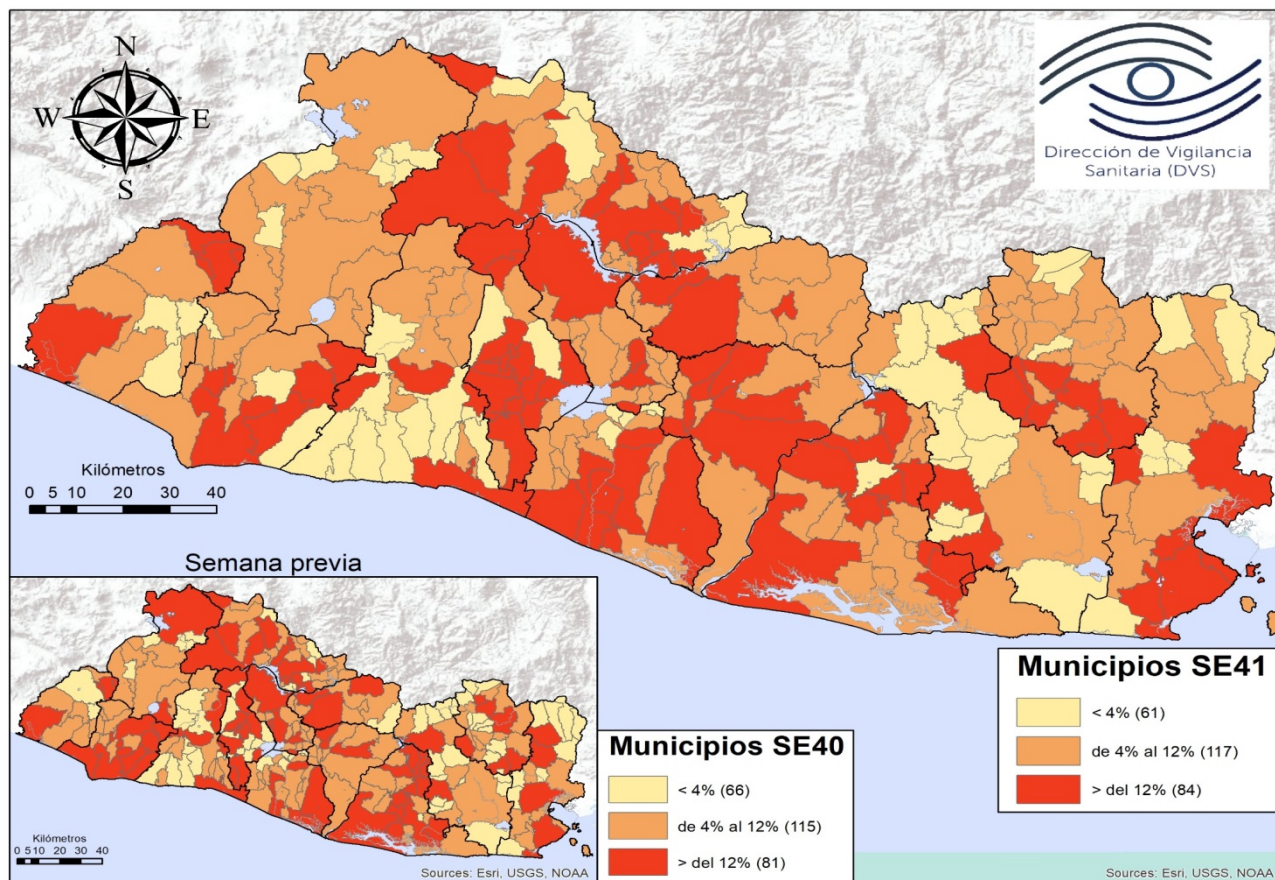
- Razón Estandarizada de Morbilidad (REM) de sospechosos de dengue (IC. 95%)
 - REM de confirmados de dengue (IC. 95%)
 - REM de sospechosos graves de dengue
- SOBRE SITUACION EPIDEMIOLOGICA SE 41:**
- No hay ningún municipio con afectación grave en el territorio Salvadoreño.
 - Hay 5 municipios con afectación moderada: Santa Ana, Chalchuapa y San Sebastian Salitrillo (dep. Santa Ana), Ciudad Arce y Quezaltepeque (La Libertad).
 - 94 municipios con niveles de afectación leve y 163 sin afectación estadísticamente significativa.
- Porcentaje larvario de vivienda
 - Porcentaje de viviendas no intervenidas (C,R,D)
 - Densidad poblacional.

Índices larvarios por departamento y proporción de criaderos detectados. SE 41 – 2019, El Salvador

Departamento	IC
San Salvador	27
San Miguel	14
La Paz	14
Chalatenango	13
Usulután	13
Ahuachapán	12
Cuscatlán	12
Cabañas	12
San Vicente	12
Morazán	10
La Unión	9
Sonsonate	9
La Libertad	8
Santa Ana	8
Nacional	13

Depósitos	Porcentaje
Útiles	75
Inservibles	21
Naturales	1
Llantas	3

Estratificación de municipios según Índice Larvario de vivienda, El Salvador SE 41 2019



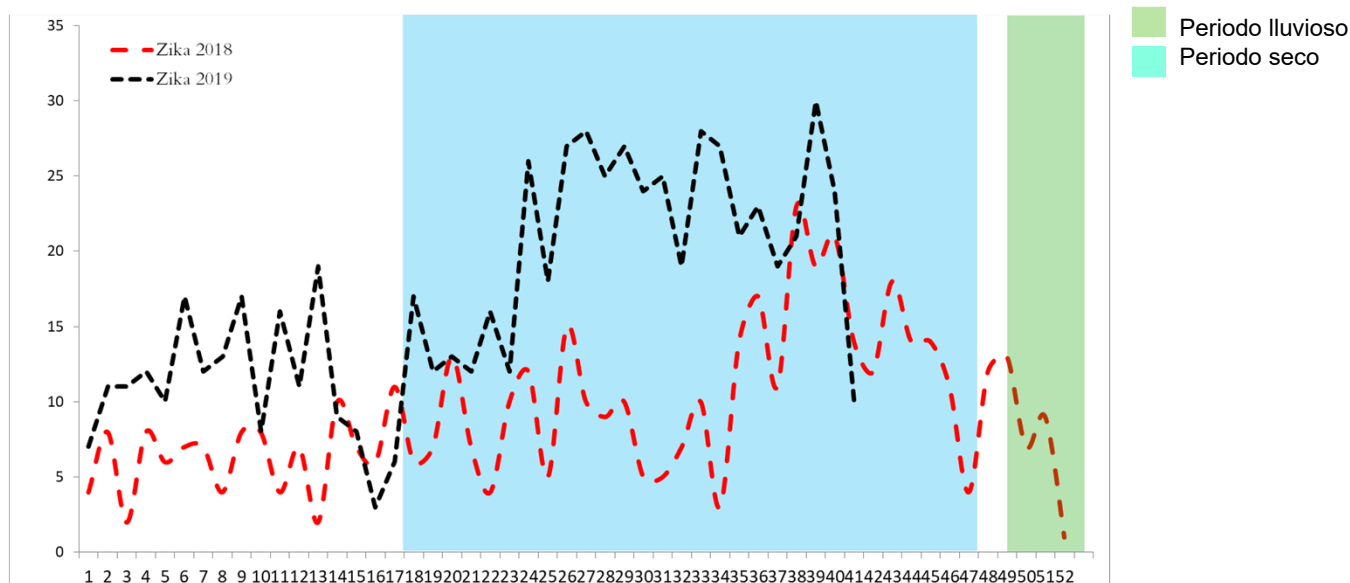
Actividades regulares de eliminación y control del vector que transmite el Dengue, Chikungunya y Zika SE 41 – 2019

- Se visitaron 53483 viviendas, inspeccionando 48823 (91%) realizando búsqueda tratamiento y eliminación de criaderos de zancudos; Población beneficiada 258800 personas.
- En 24550 viviendas se utilizó 1937 Kg. de larvicida granulado al 1% y en el resto ya tenían aplicación de larvicida, BTI, lavado de los depósitos, tapado, embrocado, eliminado o peces como control biológico de las larvas de zancudos.
- Entre las medidas observadas y realizadas, se encontró que de 256536 depósitos inspeccionados; 7190 (2.8%) tienen como medida de control larvario peces, 5494 BTI (2.15%) 161385 abatizados, lavados, tapados entre otros (62.9%) y 82467 inservibles eliminados (35.15%).
- Se fumigaron 23219 viviendas y 197 áreas colectivas (Centros educativos, iglesias, instalaciones de instituciones entre otros)
- 297 Controles de foco con medidas integrales. (Búsqueda tratamiento o eliminación de criaderos de zancudos, búsqueda activa de febriles, entrevistas educativas sobre el control y eliminación de criaderos, fumigación intra y peridomiciliar en un radio de 100 metros.
- 1185 Áreas colectivas tratadas con medidas integrales de búsqueda tratamiento o eliminación de criaderos de zancudos. (se uso un promedio de 237 Kg. de larvicida al 1%)

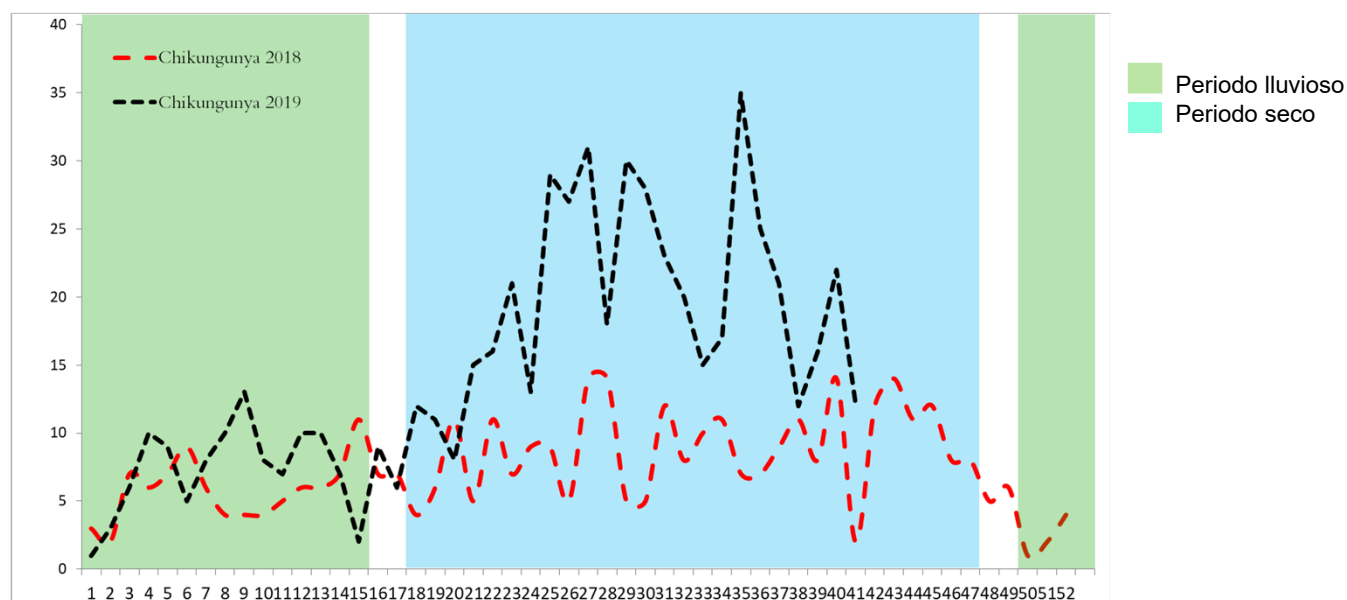
Actividades de educación para la salud realizadas por personal de vectores

- 11962 charlas impartidas.
- 44 horas de perifoneo
- 2809 material educativo entregado en las visitas (Hojas volantes, afiches entre otros)
Recurso Humano intersectorial participante 1492
- 80% Ministerio de Salud.
- 3% Alcaldía Municipal
- 2% Ministerio de Educación y centros educativos
- 15% Personal de diferentes instituciones públicas, privadas y comunitarias.

Casos sospechosos de zika SE 01-52 2018 y SE 41 de 2019



Casos sospechosos de chikungunya, SE 1-52 2018, y SE 1-41 de 2019



Resumen casos con sospecha de zika y chikungunya SE 41 de 2019

	Año 2018	Año 2019	Diferencia	% de variación
Casos Zika (SE 1-41)	366	694	328	90%
Fallecidos (SE 1-41)	0	0	0	0%
Casos Chikungunya (SE 1-41)	305	601	296	97%
Fallecidos (SE 1-41)	0	0	0	0%

Casos con sospecha de zika y chikungunya por grupo de edad SE 41 de 2019

Grupos edad	Zika		Chikungunya	
	casos	tasa	casos	Tasa
<1	156	126.1	18	14.6
1-4	62	12.6	48	9.7
5-9	90	15.0	65	10.8
10-19	138	11.8	139	11.8
20-29	119	9.4	146	11.6
30-39	64	7.3	82	9.3
40-49	38	5.3	63	8.8
50-59	18	3.3	23	4.2
>60	9	1.2	17	2.3
Total	694	10.6	601	9.2

Casos con sospecha de zika y chikungunya por departamento y municipios SE 41 de 2019

Departamento	zika		chikungunya	
	casos	Tasa	casos	Tasa
Ahuachapán	29	8.2	38	10.8
Santa Ana	26	4.3	38	6.2
Sonsonate	98	20.6	151	31.8
Chalatenango	158	74.7	127	60.1
La Libertad	39	4.9	65	8.1
San Salvador	171	9.7	91	5.2
Cuscatlan	43	15.3	21	7.5
La Paz	30	8.6	9	2.6
Cabañas	33	19.4	13	7.6
San Vicente	14	7.5	9	4.8
Usulután	9	2.3	9	2.3
San Miguel	19	3.8	20	4.0
Morazan	7	3.4	7	3.4
La Unión	17	6.4	2	0.8
Honduras	1		0	
Guatemala	0		1	
Total general	694	10.6	601	9.2

Casos con sospecha de Zika en embarazadas SE 41 de 2019

Departamentos	Casos
San Salvador	27
Sonsonate	11
Cabañas	11
La Paz	9
La Libertad	8
Chalatenango	7
Santa Ana	6
Ahuachapán	4
Cuscatlán	4
San Miguel	3
Usulután	1
Morazan	1
San Vicente	0
La Unión	0
Total general	92

AÑOS	Pacientes reportadas en VIGEPES	pacientes positivas	Embarazadas en seguimiento	Partos verificados
2016	310	8	92%	238
2017	46	1	96%	30
2018	44	0	93%	38
2019	86	0	84%	24

Fuente: VIGEPES y reporte mensual embarazadas con sospecha de Zika (se actualiza cada 4 semanas)

**En mis manos
está**

Protegerme del zika

Si sospecha o está embarazada:

1. Infórmese

¿Qué es el zika?

Es una enfermedad causada por el virus del Zika que se transmite por la picadura del zancudo *Aedes aegypti*, el mismo que transmite el dengue y chikungunya.

2. Controle al zancudo transmisor

- Utilice ropa que cubra brazos y piernas, tales como camisa manga larga, pantalones, licras, medias y calcetines.
- Use mosquitero.
- Use repelentes recomendados por el Ministerio de Salud y aplíquelo en la piel.
- Elimine criaderos de zancudos.
- Aplique la *Untadita* y tape los recipientes donde almacena agua.
- Otra opción para el control de larvas y cabezón del zancudo es el uso de peces pequeños (alevines).

Recuerde, si se encuentre en el primer trimestre de embarazo acuda a sus controles prenatales cuanto antes para prestar atención a su salud y a la de su futuro bebé.

3. Actúe

Si presenta:

- Sarpullido con picazón en la piel.
- Enrojecimiento de los ojos sin pus.
- Dolores de cabeza y coyuntura.

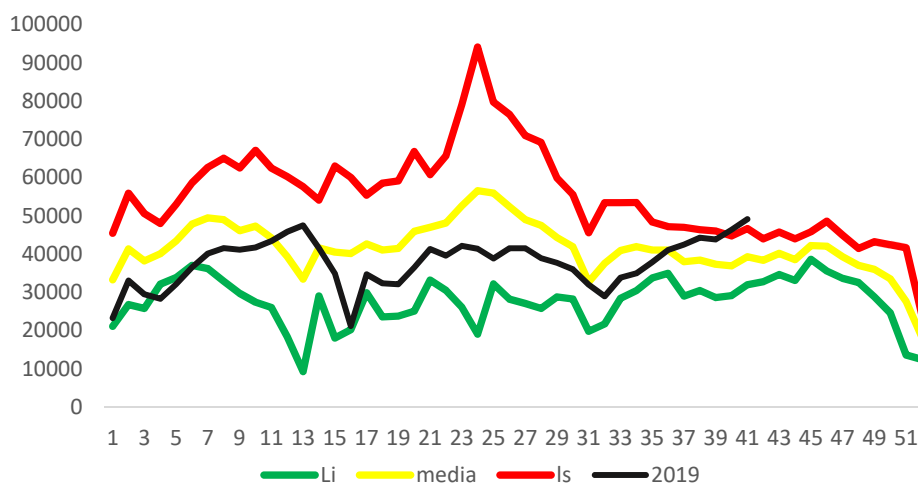
Es necesario que acuda a su Unidad Comunitaria de Salud Familiar más cercana y no se automedique.



Infección respiratoria aguda, El Salvador, SE 41-2019

- Comparando la tasa acumulada a la semana 41 del año 2019 (23,632 casos x100mil/hab.) con el mismo período del año 2018 (22,674) casos x100mil/hab.), se evidencia un incremento de riesgo de 958 casos x100mil/hab. Fuente: VIGEPES datos preliminares a la SE 41
- Según el corredor endémicos, los casos se encuentran sobre lo esperado para la época (zona de epidemia)

Corredor endémico IRAS, Hasta SE 41. El Salvador



Casos y tasas por grupo de edad y departamento de IRAS, SE-41 de 2019

Grupos de Edad	Total general	Tasa x 100,000
< 1	128,221	103,672
1-4	337,744	68,487
5-9	237,098	39,541
10-19	140,384	11,962
20-29	187,885	14,916
30-39	163,301	18,501
40-49	141,557	19,813
50-59	105,160	19,107
> 60	106,911	14,174
Total general	1,548,261	23,632

Departamentos	Total general	Tasa x 100,000
San Salvador	561,300	31,948
Chalatenango	63,950	30,252
San Vicente	42,883	22,923
Sonsonate	107,945	22,737
Usulután	86,691	22,605
San Miguel	108,445	21,815
La Libertad	170,804	21,277
Morazán	43,812	21,039
Cabañas	32,989	19,395
Ahuachapán	67,832	19,231
Santa Ana	114,362	18,781
La Unión	47,906	17,981
La Paz	59,842	17,075
Cuscatlán	39,500	14,051
Total general	1,548,261	23,632

Neumonías, El Salvador, SE 41-2019

- El promedio de casos semanal de Neumonía es de 761 casos con base en totalidad acumulada del periodo (31,183 casos). Fuente: VIGEPES datos preliminares a la SE 41
- Comparando la tasa acumulada a la semana 41 del año 2019 (476) casos x100mil/hab.) con el mismo período del año 2018 (360 casos x100mil/hab.), se evidencia un incremento en el riesgo (116 casos x100mil/hab.). Fuente: VIGEPES, preliminar a las SE 41
- Del total de egresos por Neumonía, el 52% corresponden al sexo masculino. La mayor proporción de egresos se encuentra entre los menores de 5 años (69%) seguido de los adultos mayores de 60 años (17%). Fuente: SIMMOW
- La tasas de letalidad en Hospitales es menor a la del 2018 (6.5 %) comparado a la letalidad 2019 que es de 5.9 % con 792 fallecidos en el mismo período de tiempos. El 67% (530) de las muertes ocurren en el adulto mayor de 60 años de edad. Fuente: SIMMOW

Egresos, fallecidos y letalidad por neumonía hasta la semana 41

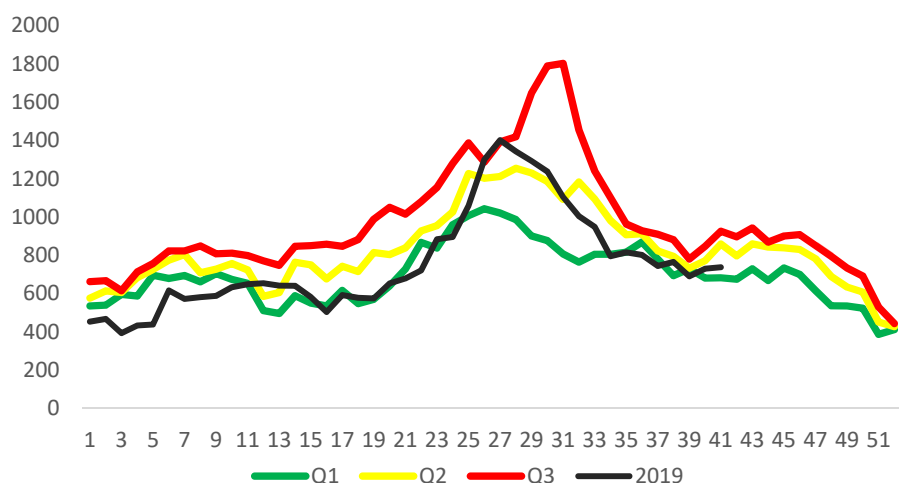
Año	Egresos	Fallecidos	Letalidad (%)
2019	13,508	792	5.9%
2018	9,047	584	6.5%

- Fuente: SIMMOW

Neumonías, El Salvador, SE 41-2019

- El corredor endémico nos muestra que los casos para SE 41 se encuentra por debajo de los esperado para la fecha (área de seguridad). Es necesario mantener las actividades de prevención de este tipo de enfermedades.
- El grupo de edad más afectado es el menor de 5 años con las tasas más altas. En segundo lugar se encuentran los adultos mayores de 60 años.

Corredor endémico Neumonías, Hasta SE 41. El Salvador



Casos y tasas por grupo de edad y departamento de neumonías, SE-41 de 2019

Grupos de Edad	Total general	Tasa x 100,000
< 1	9,774	7,903
1-4	11,211	2,273
5-9	2,298	383
10-19	695	59
20-29	578	46
30-39	560	63
40-49	785	110
50-59	894	162
> 60	4,388	582
Total general	31,183	476

Departamentos	Total general	Tasa x 100,000
La Unión	2,691	1,010
San Miguel	4,772	960
Chalatenango	1,666	788
Morazán	1,492	716
Usulután	2,636	687
San Vicente	1,083	579
Cabañas	902	530
Santa Ana	2,587	425
San Salvador	7,397	421
Cuscatlán	1,006	358
La Paz	1,164	332
Ahuachapán	1,079	306
La Libertad	2,102	262
Sonsonate	606	128
Total general	31,183	476

Informe de situación de influenza, actualización Regional (OPS/OMS). Reporte SE 40 de 2019

Los datos de la última actualización regional en línea de OPS correspondientes a la semana epidemiológica 39-2019 y actualizada el 08 de octubre reportan:

América del Norte: *la* actividad de la influenza continuó a niveles interestacionales en Canadá, México y los Estados Unidos, con cocirculación de influenza A (H3N2), influenza A (H1N1) pdm09 e influenza B.

Caribe : la actividad de influenza y SARI fue baja y continúa disminuyendo en la subregión. En Puerto Rico, los casos de influenza positiva estuvieron ligeramente por encima del promedio histórico, con predominio de influenza A (H3N2).

América Central: *la* actividad de la influenza aumentó en El Salvador con la influenza A (H1N1) pdm09 circulando; La actividad SARI se mantuvo en un nivel bajo. En Nicaragua, la actividad de la gripe A (H1N1) pdm09 aumentó con los virus de la gripe A (H3N2) y la gripe B en circulación; Los casos de IRAG entre todas las hospitalizaciones estuvieron dentro de los niveles observados en temporadas anteriores.

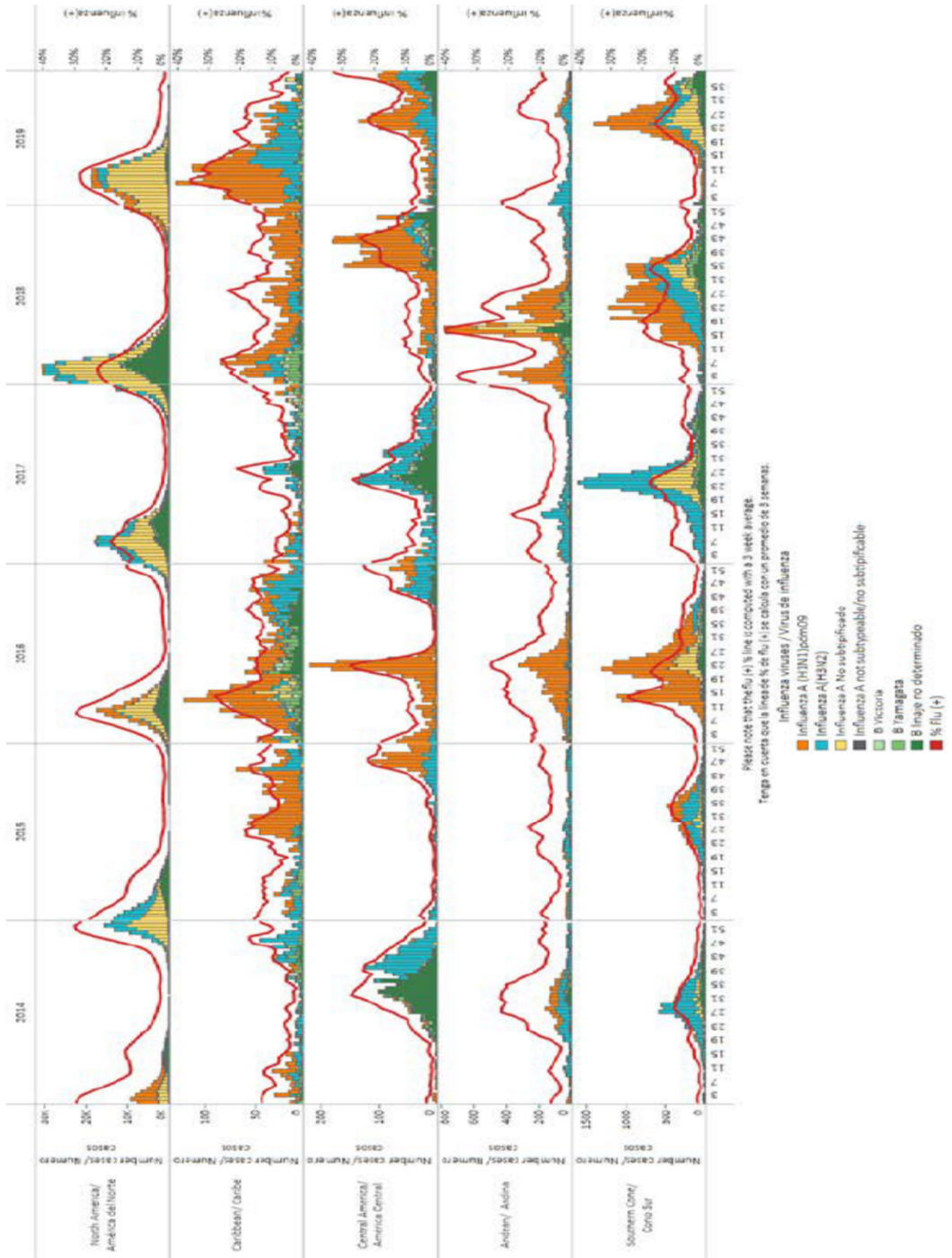
Región Andina: En general, la actividad de la influenza y otros virus respiratorios se mantuvo baja en la subregión. En Bolivia, el porcentaje de positividad de la influenza disminuyó con la circulación del predominio del virus del linaje de la influenza B / Victoria (Δ 162 / 163) y la cocirculación del virus de la influenza A (H1N1) pdm09; Los casos de IRAG disminuyeron y estuvieron dentro de los niveles observados en temporadas anteriores.

Brasil y Cono Sur: *la* actividad de la influenza disminuyó en toda la subregión, excepto en Chile. En Chile, la actividad de influenza continuó elevada con predominio de influenza A (H3N2) (circulación concurrente de linajes de influenza B Yamagata y Victoria (Δ 162 / 163)). La actividad de ILI continuó a un nivel bajo y la actividad de SARI disminuyó, permaneciendo dentro del promedio histórico.

Global : en las zonas templadas del hemisferio sur, la gripe era baja en la mayoría de los países. En África tropical, la actividad de la influenza fue baja en todos los países informantes. En el sur de Asia, la actividad de la influenza fue baja en todos los países informantes, excepto en Bután, donde el porcentaje de positividad de la influenza continuó notificándose por encima del umbral de alerta. En el sudeste asiático, la actividad de la gripe fue baja en la mayoría de los países informantes y se siguió informando en Malasia y Myanmar. En la zona templada del hemisferio norte, la actividad de la influenza se mantuvo en general en niveles interestacionales.

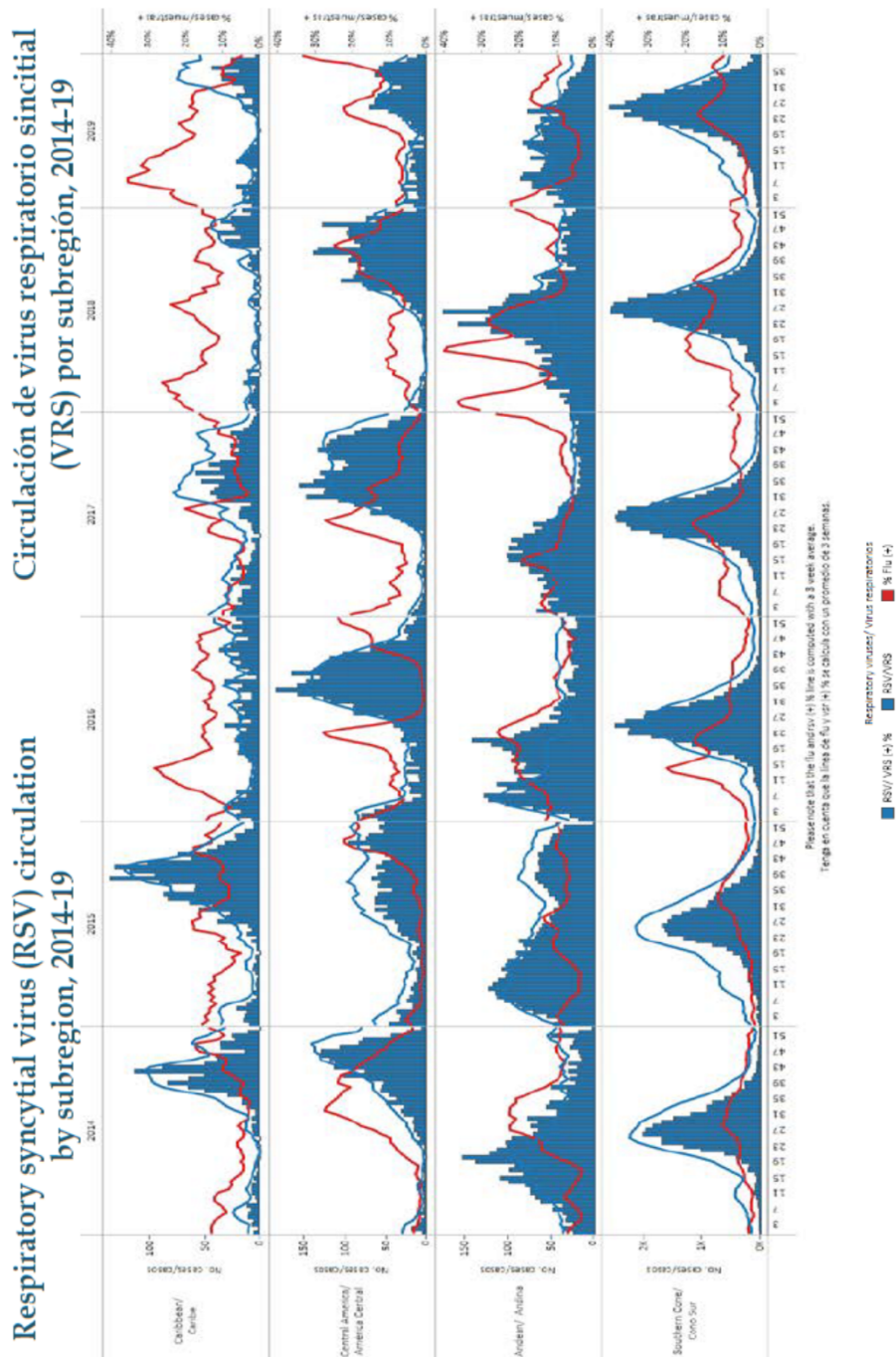
Gráfica 1. Distribución de virus de influenza por región, 2014 – 2019

Influenza circulation by subregion, 2014-19 Circulación de virus influenza por subregión, 2014-19



Fuente: <http://www.sarinet.org/>

Gráfica 2. Distribución de virus de sincicial respiratorio por región, 2014 – 2019



*To view more lab data, view [here](#). / Para ver más datos de laboratorio, vea [aquí](#).

Fuente: <http://www.sarinet.org/>

Vigilancia centinela de influenza y otros virus respiratorios El Salvador, SE 41– 2019

Gráfico 1.- Circulación de virus de influenza por semana epidemiológica

Vigilancia centinela, El Salvador, 2016 – 2019

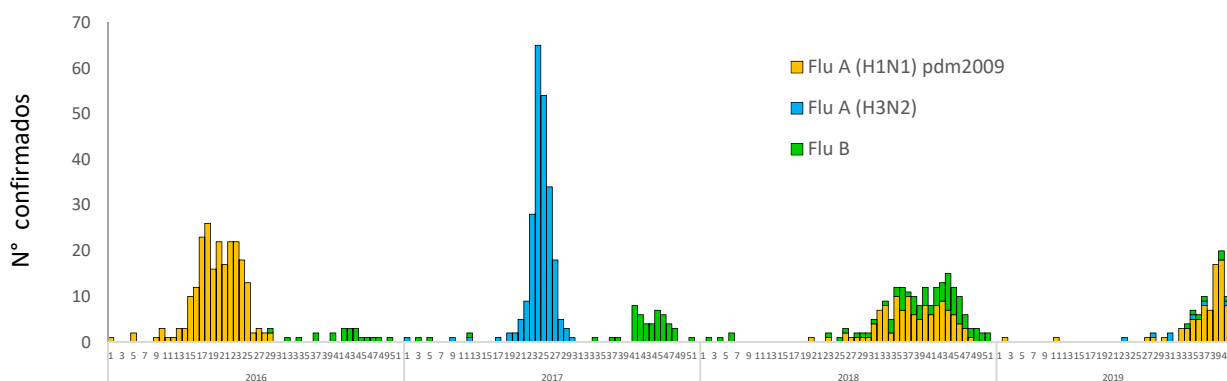


Tabla 1.- Resumen de resultados de Vigilancia Laboratorial para virus respiratorios, Ministerio de Salud, El Salvador, SE 41, 2018 – 2019

Resultados de Laboratorio	2018	2019	SE 41 2019
	Acumulado SE 41*		
Total de muestras analizadas	1302	1075	26
Muestras positivas a virus respiratorios	160	357	14
Total de virus de influenza (A y B)	111	99	13
Influenza A (H1N1)pdm2009	74	79	8
Influenza A no sub-tipificado	2	6	3
Influenza A H3N2	0	7	1
Influenza B	35	7	1
Total de otros virus respiratorios	49	255	1
Parainfluenza	44	52	0
Virus Sincitial Respiratorio (VSR)	0	174	0
Adenovirus	5	29	1
Positividad acumulada para virus respiratorios	12%	33%	54%
Positividad acumulada para Influenza	8%	9%	50%
Positividad acumulada para VSR	0%	16%	0%

La positividad para virus respiratorios durante el período de semanas 01 a 41 de este año es 33%, mayor que el valor observado durante el mismo período del año pasado (12%); la circulación viral de este año es predominantemente virus sincitial respiratorio que disminuyó su positividad las últimas 3 semanas, la influenza A y B incrementan su circulación las últimas semanas.

*En la semana 21 de 2019 se aislaron 3 muestras positivas para rinovirus

Fuente: VIGEPES

Gráfico 1.- Circulación de virus de sincicial respiratorio por semana epidemiológica, vigilancia centinela, El Salvador, 2016 – 2019

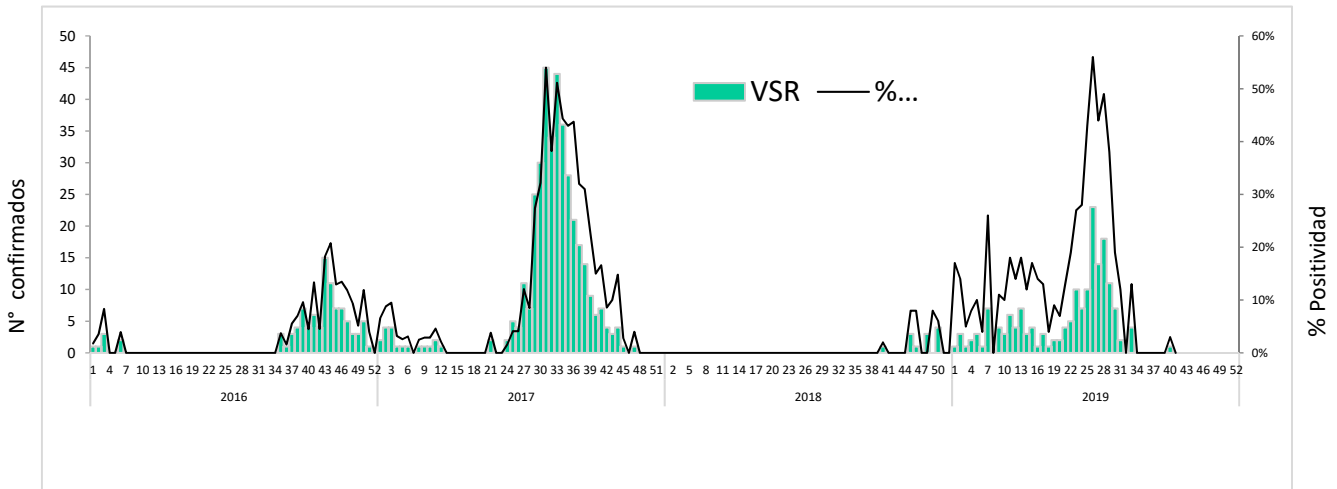


Gráfico 2.- Distribución de virus respiratorios por semana epidemiológica, vigilancia centinela, El Salvador, 2018 – 2019

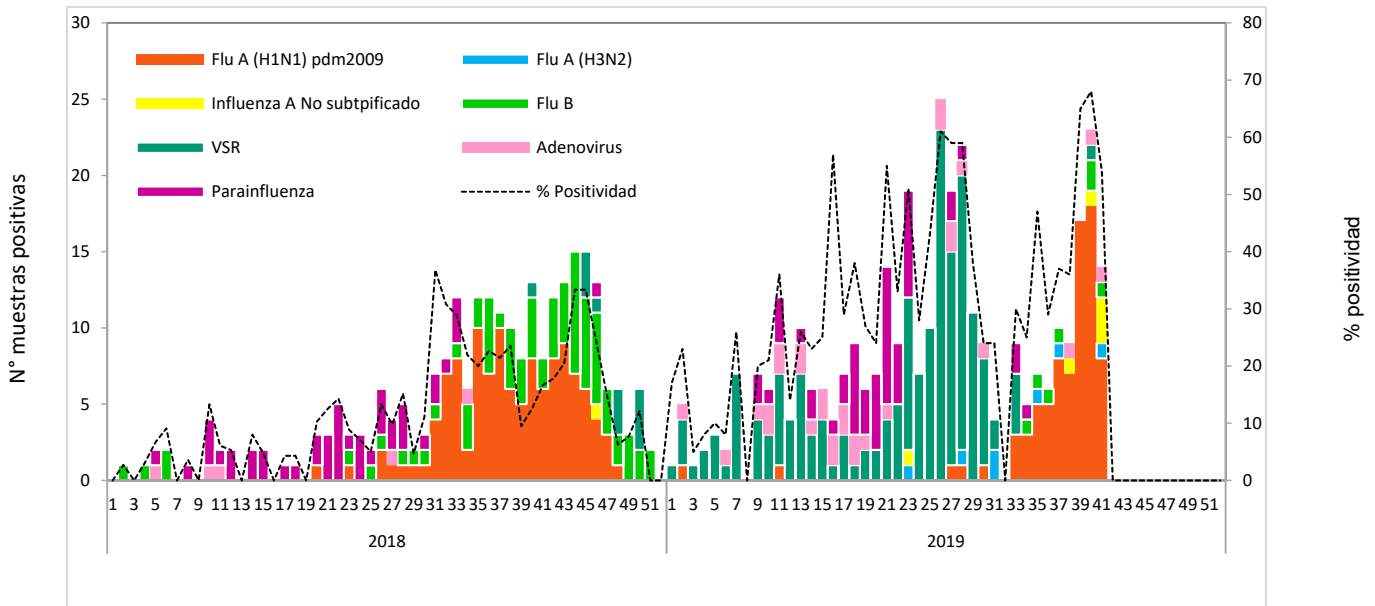
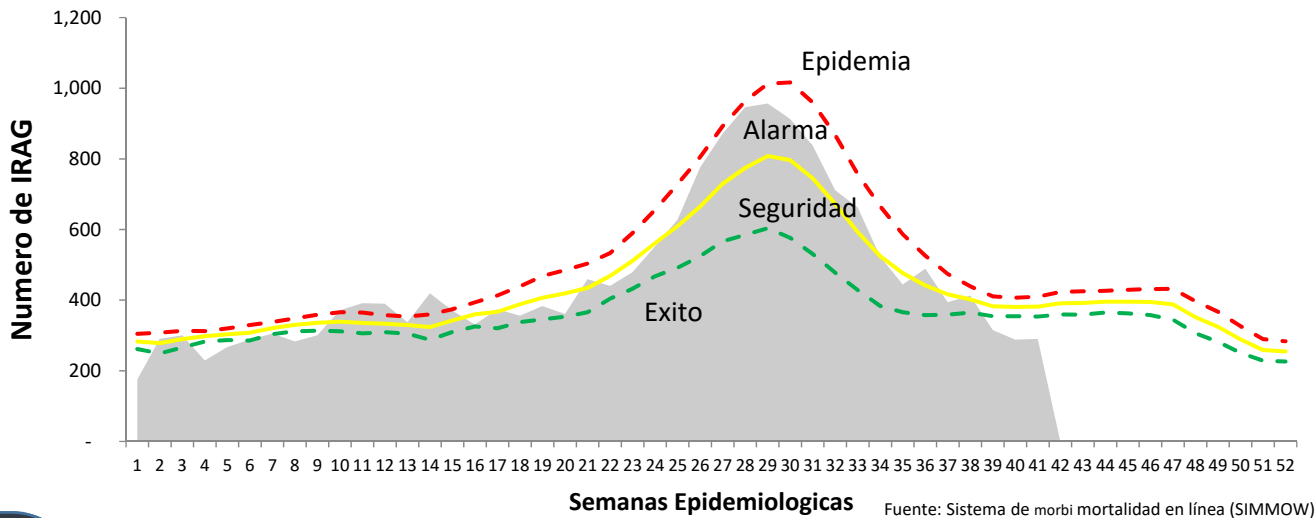


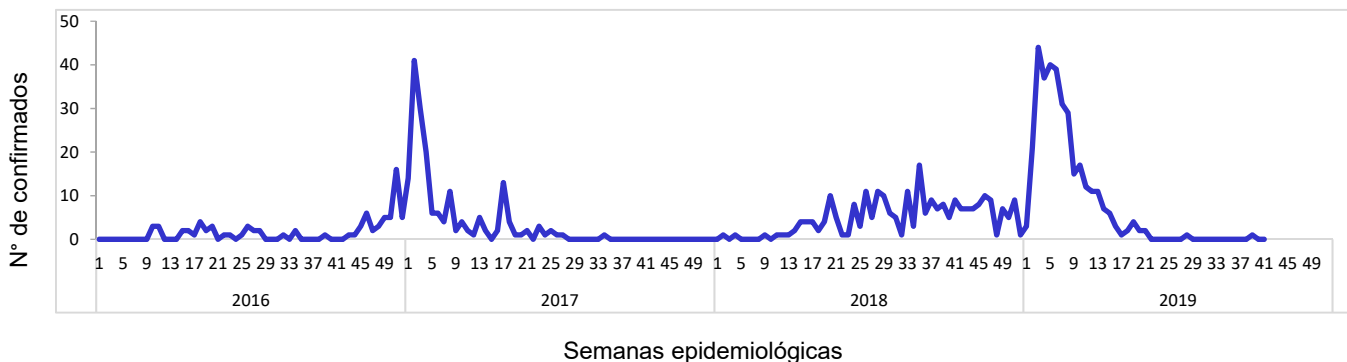
Gráfico 3.- Corredor endémico de casos de infección respiratoria aguda grave (IRAG) egresados por semana, MINSAL, El Salvador, Semana 41 2019



9

Vigilancia centinela de rotavirus

Gráfico 1.- Casos confirmados de Rotavirus por año, vigilancia centinela, Ministerio de Salud, El Salvador, SE 41 2016 – 2019



- En el año 2019, durante el período de las semanas 1 – 41 se notificó un total de 1347 casos sospechosos de rotavirus, de estos casos son confirmados 339 (149 con antecedentes de vacunación), con una positividad acumulada de **25%**, la cual es mayor a la observada durante el mismo período de 2018, donde se tomó muestra a 1378 sospechosos y de ellos 178 casos confirmados (**13%** de positividad).
- Durante la semana 41 se investigó a 6 pacientes sospechosos de rotavirus todos con resultado negativo.

Enfermedad diarreica aguda, El Salvador, SE 41-2019

- El promedio de casos semanal de enfermedad diarreica aguda es de 7,367 casos en base a totalidad acumulada del periodo (302,047 casos). Fuente: VIGEPES datos preliminares Hasta SE 41.
- Comparando la tasa acumulada a la semana 41 del año 2019 (4,610 casos x100mil/hab.) con el mismo período del año 2018 (4,420 casos x100mil/hab.), se evidencia un incremento en el riesgo (190 casos x100mil/hab.). Fuente: VIGEPES datos preliminares Hasta SE 41
- Del total de egresos por Diarrea, el 50% corresponden al sexo masculino. La mayor proporción de egresos se encuentra entre los menores de 5 años (66%) seguido de 5 a 9 años (9%). Fuente: SIMMOW
- La letalidad hospitalaria por diarrea es ligeramente mayor a la del 2018 (incremento del 0.1%).

Egresos, fallecidos y letalidad por diarrea hasta la semana 41

Año	Egresos	Fallecidos	Letalidad (%)
2019	11,117	56	0.5%
2018	9,837	38	0.4%

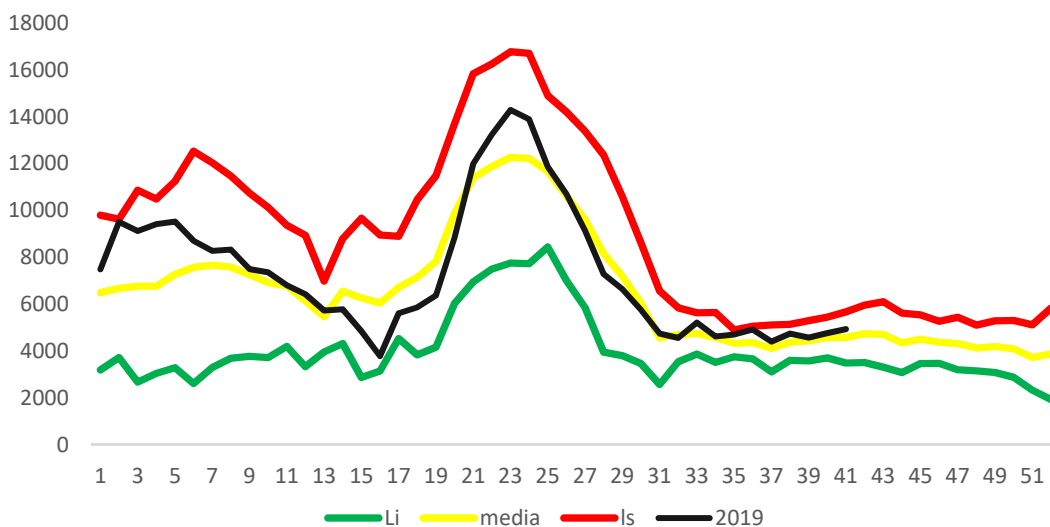
Fuente: SIMMOW.

Casos y tasas por grupo de edad y departamento de EDAS, SE - 41 de 2019

Grupos de Edad	Total general	Tasa x 100,000
< 1	24,730	19,995
1-4	69,108	14,013
5-9	24,690	4,118
10-19	20,577	1,753
20-29	52,026	4,130
30-39	38,067	4,313
40-49	29,298	4,101
50-59	20,789	3,777
> 60	22,762	3,018
Total general	302,047	4,610

Departamentos	Total general	Tasa x 100,000
San Salvador	123,859	7,050
La Libertad	41,867	5,215
San Miguel	21,750	4,375
San Vicente	8,047	4,301
Chalatenango	8,407	3,977
Usulután	15,061	3,927
Cabañas	6,207	3,649
Sonsonate	15,847	3,338
Santa Ana	19,627	3,223
La Paz	11,274	3,217
La Unión	8,280	3,108
Morazán	6,286	3,019
Cuscatlán	7,712	2,743
Ahuachapán	7,823	2,218
Total general	302,047	4,610

Corredor endémico de casos de diarreas, 2013 – 2019



- El grupo de edad menor de cinco años de edad representan el 31% de los casos a nivel nacional, y es además donde se encuentran las tasa más altas.
- San Salvador y La Libertad son los departamentos a nivel nacional con las tasas más altas.
- Según en el corredor endémico, los casos de diarreas se encuentran por sobre lo esperado para la época; por lo que es necesario mantener las medidas de educación y prevención de este tipo de enfermedades.