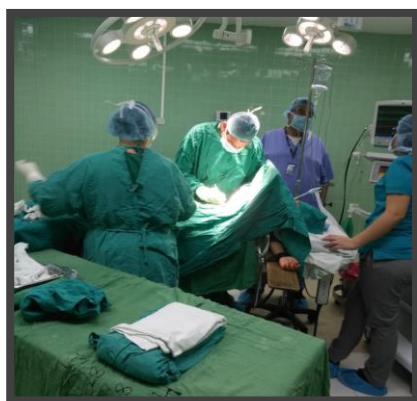


HOSPITAL NACIONAL DE NUEVA GUADALUPE

MEMORIA DE LABORES 2019



Responsables:

Dr. Carlos Efraín Montesino Herrera.
Director.
Comité de Gestión Hospitalario
Presentación

Es satisfactorio presentar la Memoria con los datos de actividad asistencial del Hospital Nacional Nueva Guadalupe correspondientes al año 2019, fiel reflejo de la dedicación de los profesionales que se esfuerzan para que el hospital sea cada día más eficiente en beneficio de los ciudadanos a quienes prestamos asistencia sanitaria, y a quienes expresamos nuestro más sincero reconocimiento y agradecimiento.

En cuanto a la actividad asistencial cabe destacar la realización de 1,196 intervenciones quirúrgicas, de acuerdo a la complejidad como corresponde a un hospital básico, la atención a 36,312 personas en los servicios de emergencia, los 1,016 partos atendidos en la Maternidad, 20,184 consultas externas efectuadas, o los 5,885 egresos.

Son muchos los retos que se nos plantea para el próximo año, pero estamos conscientes que la entrega al trabajo dado el compromiso de nuestros recursos hará que sigamos mejorando y lograr superar las expectativas de atención que tengan nuestros usuarios.

Nos sentimos comprometidos con la población y a medida se van renovando los recursos por llegar su tiempo de jubilación, los nuevos tienen que continuar con la misma visión que el trato que brindamos este acompañado de la calidad técnica como del trato humanizado y cambiar la mala visión que se tiene de las instituciones públicas de parte de la población.

Gracias a la Unificación del sistema de información nos permite visualizar más claramente cumplimiento de metas e indicadores. También es el caso de la obtención de datos de satisfacción de los usuarios, así como mediciones de tiempos de espera, estándares de mejora continua de la calidad entre otros, lo que proporciona información de base para evaluar el desarrollo de procesos instituidos a fin de presentar datos confiables del trabajo realizado.

MISIÓN

Brindar servicios de atención en salud con eficiencia, eficacia calidad y humanismo a la población bajo nuestra responsabilidad, en un marco institucional que incentive una fuerza laboral comprometida, formada y capacitada.

VISIÓN

Ser un Hospital de Segundo Nivel modelo en la Región Oriental, que proporcione servicios de Salud en condiciones de equidad, eficiencia, calidad, calidez e innovación.

DIRECCIÓN ESTRATÉGICA

Los objetivos y líneas estratégicas para el Hospital de Nueva Guadalupe han sido redefinidos en consenso con el equipo de Gabinete de gestión, conformado por diferentes disciplinas hospitalarias en conjunto con la Dirección, a través de la incorporación de Herramientas de Gestión, con el objetivo de definir los procesos necesarios que permitan operativizar el plan quinquenal de gobierno Adelante El salvador.

Área de influencia

El Hospital Nacional de Nueva Guadalupe (HNNG) es parte de la Micro Red Integral e Integrada de Servicios de Salud de Chinameca (RIISS), conformada por 9 municipios, seis del departamento de San Miguel (Chinameca, Quelepa, Lolotique, Moncagua, Chapeltique y Nueva Guadalupe) y tres de Usulután (San Jorge ,San Rafael de oriente y el Transito) también por accesibilidad geográfica el hospital



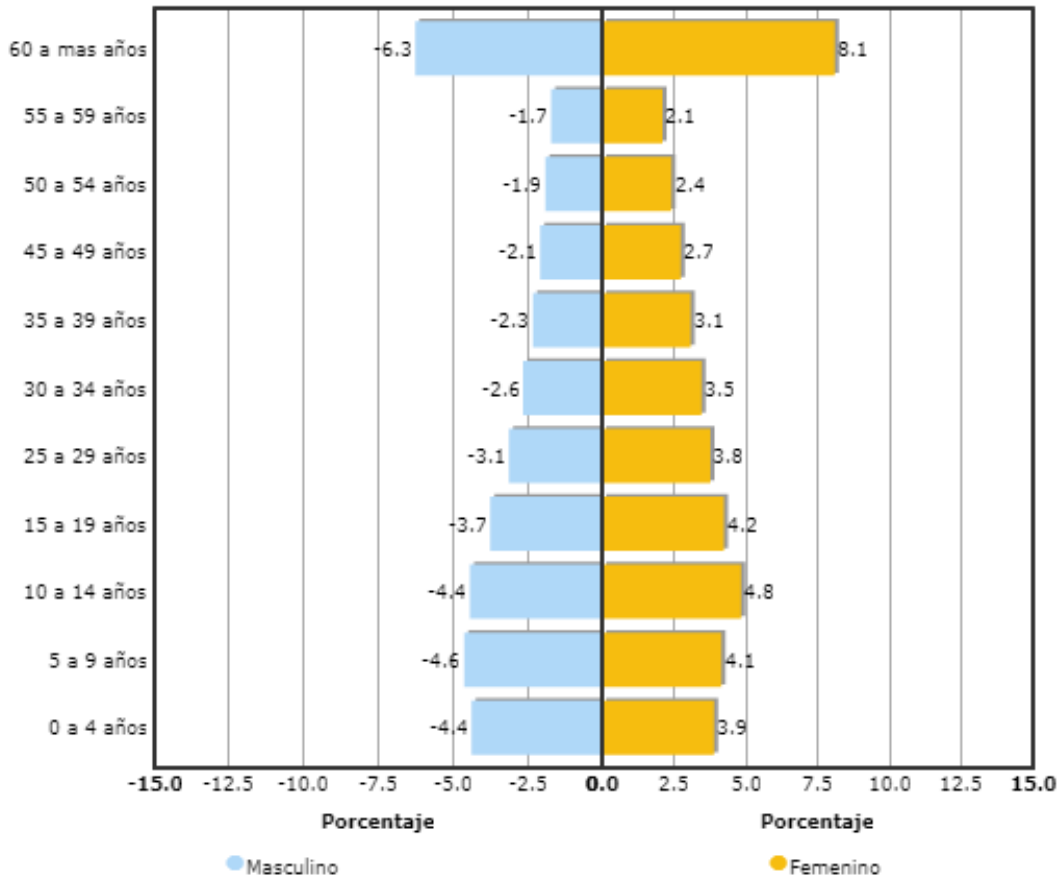
MINISTERIO
DE SALUD



atiende población de los Municipios de Jucuapa, San buena Ventura, Nueva Granada, Estanzuelas, Mercedes Umaña, El triunfo, Sesori y área rural del municipio de San Miguel

La población de responsabilidad a atender del Hospital Nacional de Nueva Guadalupe como Hospital municipal básico de la RIISS Chinameca es de 123367 habitantes (fuente población proyectada para el año 2019 por MINSAL) de los municipios descritos anteriormente; de la cual 64,766 viven en el área urbana (52.5%) y 58,601 en el área rural (47.5).

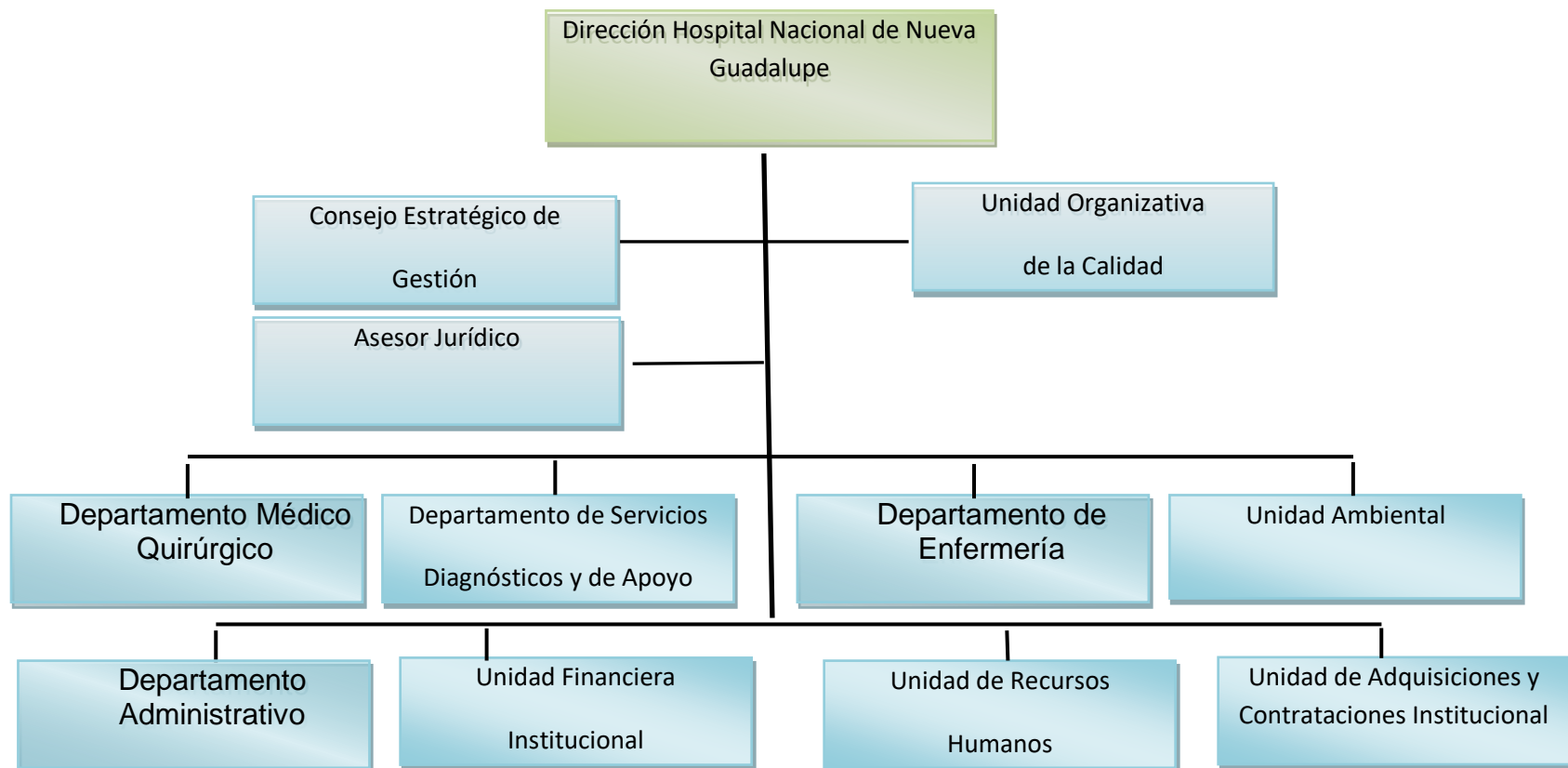
PIRAMIDE POBLACIONAL DE AREA GEOGRAFICA DE INFLUENCIA, HNNG,2020.



La pirámide poblacional de la RIISS es expansiva, la base ancha está conformada por las edades entre los 0 a 29 años, la población de 0 a 4 años es de 10205(8.3%), la de 5 a 9 años es de 10816(8.7%) la de 10 a 19 años es de 24724(20.1%), de la población de 60 y más es de 17,720 habitantes (14.4%), de mujeres en edad fértil es de 36,282 el 47.2% de la población es del sexo masculino el 52.8% es del sexo femenino. con una razón de feminidad de 1.1:1; por ende, la población que demanda mayor atención en el Hospital Nacional de Nueva Guadalupe es la que corresponde al área materno e infantil.

ORGANIGRAMA

ORGANIGRAMA DEL HOSPITAL NACIONAL DE NUEVA GUADALUPE



RECURSOS HUMANOS

DISCIPLINA	SUB TOTAL RECURSOS			TOTAL RECURSOS
	Ley de Salarios	Servicios Profesionales	Plan nacional de salud	
PERSONAL MEDICO				23
MEDICOS ADMINISTRATIVOS	2			2
MEDICO DE CONSULTA GENERAL	2			2
ESPECIALISTAS 8 HORAS(3GINECOLOGOS, 1 PEDIATRA ,UN CIRUJANO 6 HORAS LEY DE SALARIO Y 2 HORAS COMPRA DE SERVICIOS Y 1 INTERNISTA)	6			6
ESPECIALISTAS 6 HORAS(1CIRUJANOS)	1			1
ESPECIALISTAS 6 HORAS(1CIRUJANOS) 10 TURNOS 12 HORAS			1	1
ESPECIALISTAS 4 HORAS(UN GINECOLOGO,2 PEDIATRAS)	1	7		8
ESPECIALISTAS 3 HORAS(UN PEDIATRA)		1		1
ESPECIALISTAS 12 HORAS(UN PEDIATRA) 10 TURNOS			1	1
JEFE DE RESIDENTES	1			1
MEDICOS RESIDENTES GENERALES	3	5		9
ENFERMERIA				54
ENFERMERAS HOSPITALARIAS	14			
AUXILIARES DE ENFERMERIA	37	3		
AYUDANTES DE ENFERMERIA	2			2
ENFERMERAS HOSPITALARIAS 12 HORAS 10 TURNOS			10	10
SERVICIOS DE APOYO				
ODONTOLOGO				2
- 6 HORAS DIARIAS	1			
PSICÓLOGA		1		1
- 8 HORAS DIARIAS				
TECNICOS EN ARSENAL	4			4
ANESTESIA	5			5
ANESTESIA 10 TURNOS DE 12 HORAS			2	2

FISIOTERAPIA	2			2
LABORATORIO				9
JEFE DE LABORATORIO CLINICO	1			
PROFESIONALES EN LABORATORIO	5	3		
PROFESIONALES EN LABORATORIO 12 HORAS 10 TURNOS			1	
LABORATORISTA	1			
RADIOLOGIA	3	1		4
SANEAMIENTO AMBIENTAL	2			2
FARMACIA				7
ENCARGADA DE FARMACIA	1			
AUXILIAR DE FARMACIA	5	1		
PROMOTOR DE SALUD C/F AYUDANTE ENFERMERIA	1			1
PERSONAL ADMINISTRATIVO				
ADMINISTRADOR	1			1
UNIDAD FINANCIERA				7
JEFE UFI	1			
TESORERO	1			
CONTADOR	1			
AUXILIAR DE TESORERIA	1			
TECNICOS UFI	2	1		
RECURSOS HUMANOS				3
JEFE DE RECURSOS HUMANOS	1			
TECNICOS DE RECUROS HUMANOS	2			
UACI-ALMACEN				6
JEFE DE UACI	1			
TECNICOS DE UACI	2			
GUARDALMACEN	1			
AUXILIAR DE ALMACEN	1	1		
SECRETARIAS	2	1		3
ESTADISTICA Y DOCUMENTOS MEDICOS				12
JEFE DE ESTADISTICA	1			
SUBJEFE DE ESTADISTICA	1			
AUXILIAR DE ESTADISTICA	8	1		

TELEFONISTA (C/F DE AUXILIAR DE ESTADISTICA)	1			
CONSERVACION Y MANTENIMIENTO				6
JEFE DE MANTENIMIENTO	1			
TECNICOS DE MANTENIMIENTO	5			
SERVICIOS GENERALES				23
JEFE DE SERVICIOS GENERALES	1			
IMPRESIONES	1			
LIMPIEZA	16	1		
LAVANDERIA	3			
COSTURERIA	1			
TRANSPORTE	5			5
ALIMENTACION Y DIETAS				7
JEFE DE ALIMENTACION Y DIETAS	1			
COCINERAS	6			
TRABAJO SOCIAL	1			1
JURIDICO		1		1
TOTAL RECURSOS	163	55	16	234

Capacidad instalada

Capacidad instalada año 2019	
Consultorios C. Externa	7
Consultorio odontológico	1
Consultorios Emergencia	4
Camas censables	60
Camas no censables	11
Quirófanos cirugía electiva	1
Quirófanos cirugía de emergencia	1

Oferta de servicios

SERVICIO	ESPECIALIDAD	HORARIO DE ATENCIÓN	DÍAS DE ATENCIÓN (previa cita)
CONSULTA EXTERNA	MEDICINA INTERNA (previa cita)	10:00 a.m. – 12:00 m. 1:00 p.m.- 3:00 p.m.	Lunes a Viernes
	CIRUGÍA GENERAL (previa cita)	10:00 a.m. – 12:00md.	Lunes a Viernes
	GINECO-OBSTETRICIA (previa cita)	8:00 a.m. – 12:00 m. 1:00 p.m. – 3:00 p.m.	Lunes a Viernes
	PEDIATRÍA (previa cita y acompañado de sus padres o representante)	7:00 a.m.-11 m.	Lunes a Viernes
	ODONTOLOGÍA (previa cita)	8:00 a.m. - 12:00 p.m.	Lunes a Viernes
	CONSULTA GENERAL (previa cita y por cupo)	7:00 a.m. -3:00 p.m.	Lunes a Viernes
	NUTRICIÓN (previa cita)	7:00 a.m.-9:00 a.m	Lunes, miércoles, jueves (Jueves B.M.) y viernes

SERVICIO	ESPECIALIDAD	HORARIO DE ATENCIÓN	DÍAS DE ATENCIÓN
SERVICIOS DE APOYO CONSULTA EXTERNA	Fisioterapia (previa cita)	7 :00 am-3:00 pm	Lunes a Viernes
	Electrocardiograma (previa cita)	7:00 - 8:00 p.m.	Lunes Miércoles y Viernes
	Laboratorio Clínico (previa cita)	7:00 a.m.– 8:00 a.m.	lunes a viernes
	Radiología (previa cita)	24 horas	Lunes a viernes
	Farmacia (previa consulta)	24 horas	365 días del año
	Anestesia	24 horas	365 días del año
	Trabajo social	7am-3:00pm	Lunes a viernes

SERVICIO	ESPECIALIDAD	No. DE RECURSOS	HORARIO DE ATENCIÓN	DÍAS DE ATENCIÓN
EMERGENCIA	Medicina Interna	De llamada	7:00 a.m. – 3:00 p.m.	Lunes a Viernes
	Cirugía General	1 recurso presencial	7:00 a.m. –3 :00 p.m.	Lunes a Viernes
	Ginecología	De llamada y presenciales	4 días por semana	Entre lunes y domingo
	Obstetricia			
	Pediatría	De llamada y presenciales	7:00am-6:30pm	Lunes a viernes
	Residentes	2 (turnos todo el hospital)	24 horas	365 días

Cumplimiento de metas 2019

Actividades 2019	Total		
	Prog.	Realiz.	%Cumpl.
Servicios Finales			
Consulta Externa Médica			
General			
Medicina General	6619	3,969	60%
Especialidades			
Especialidades Básicas			
Medicina Interna	3976	3062	77%
Cirugía General	1,928	1425	74%
Pediatría General	3,856	3331	86%
Ginecología	2,892	3206	111%
Obstetricia	4,916	3802	77%
Emergencias			
De Gineco-Obstetricia			
Ginecología	120	555	463%
Obstetricia	1,300	3502	269%
Otras Atenciones Consulta Emergencia			
Emergencia/Consulta General	14000	32254	230%
Otras Atenciones Consulta Externa Médica			
Nutrición	740	473	64%
Psicología	1440	1418	98%
Consulta Externa Odontológica			
Odontológica de primera vez	942	57	6%
Odontológica subsecuente	1,928	1488	77%

Actividades 2019	Total		
	Prog.	Realiz.	%Cumpl.
Servicios Finales			
Egresos Hospitalarios			
Especialidades Básicas			
Cirugía	690	688	100%
Ginecología	480	229	48%
Medicina Interna	1,450	1,725	119%
Obstetricia	2,012	1636	81%
Pediatría	1,690	1,613	95%
Otros Egresos			

Emergencia	0	17	ND
Partos			
Partos vaginales	908	772	85%
Partos por Cesáreas	242	241	100%
Cirugía Mayor			
Electivas para Hospitalización	354	318	90%
Electivas Ambulatorias	182	177	97%
De Emergencia para Hospitalización	448	469	105%
De Emergencia Ambulatoria	108	73	68%

Actividades 2019	Total		
	Prog.	Realiz.	%Cumpl.
Servicios Intermedios			
Diagnostico			
Imagenología			
Radiografías	11076	10252	102%
Ultrasonografías	2871	2961	103%
Otros Procedimientos Diagnósticos			
Electrocardiogramas	638	1470	203%
Tratamiento y Rehabilitación			
Cirugía Menor	715	622	87%
Fisioterapia (Total de sesiones brindadas)	7205	7637	106%
Inhaloterapias	17446	20464	117%
Receta Dispensada de Consulta Ambulatoria	119163	121794	102%
Recetas Dispensadas de Hospitalización	45826	47073	103%
Trabajo Social			
Casos Atendidos	3663	3,712	101%

SERVICIO	PROGRAMADO	REALIZADO	% CUMPLIDO
HEMATOLOGIA			
CONSULTA EXTERNA		3,981	
HOSPITALIZACION		12,371	
EMERGENCIA		11,532	
REFERIDOS/OTROS		3,728	
INMUNOLOGIA			
CONSULTA EXTERNA		1,201	
HOSPITALIZACION		3,479	
EMERGENCIA		1,564	
REFERIDOS/OTROS		60	
BACTERIOLOGIA			
CONSULTA EXTERNA		1,144	
HOSPITALIZACION		2,187	
EMERGENCIA		635	
REFERIDOS/OTROS		183	
PARASITOLOGIA			
CONSULTA EXTERNA		790	
HOSPITALIZACION		596	
SERVICIO	PROGRAMADO	REALIZADO	% CUMPLIDO
BIOQUIMICA			
CONSULTA		15,492	

EXTERNA			
HOSPITALIZACION		20,469	
EMERGENCIA		25,025	
REFERIDOS/OTROS		16,366	
BANCO DE SANGRE			
CONSULTA EXTERNA		936	
HOSPITALIZACION		2547	
EMERGENCIA		733	
REFERIDOS/OTROS		31	
UROANALISIS			
CONSULTA EXTERNA		1,713	
HOSPITALIZACION		2,841	
EMERGENCIA		7,115	
REFERIDOS/OTROS		291	
TOMA DE MUESTRA			
CONSULTA EXTERNA		13,000	
HOSPITALIZACION			
EMERGENCIA			
REFERIDOS/OTROS		518	

La producción hospitalaria tanto en consulta externa como hospitalización alcanzaron las metas programadas, al igual en los servicios de apoyo consideramos cumplimos con lo proyectado, en consonancia con nuestro presupuesto.

DIRECCIÓN ESTRATÉGICA

Los objetivos y líneas estratégicas para el Hospital de Nueva Guadalupe han sido redefinidos en consenso con el equipo de Gobierno, conformado por diferentes disciplinas hospitalarias en conjunto con la Dirección, a través de la incorporación de Herramientas de Gestión, con el objetivo de definir los procesos necesarios que permitan operatividad el plan de gobierno de El salvador.

LOGROS

1. ENFOQUE AL USUARIO

Divulgación de Oferta de Servicios:

A todas las instituciones y establecimientos de la red Chinameca.

Divulgación de derechos y Deberes de los usuarios: A través de carteles y banners y charlas por personal de enfermería y por miembros del foro nacional de la salud.

Oficina por el derecho a la salud: se localiza frente a la dirección y es utilizada por la población.

Buzones para recibir quejas o reclamos de los usuarios asignados por la unidad de atención al usuario: los usuarios depositan sus quejas, reclamos o felicitaciones sobre atención recibida los resultados han sido muy favorables para nuestro hospital.

4	Objetivo: Fortalecimiento de la Oficina del Derecho a la Salud y establecer mecanismos de participación y contraloría social, con el fin de evitar los abusos a las personas que usan el sistema de salud.									
4.1	Resultado esperado: Fortalecimiento del sistema de captación de quejas, reclamaciones y sugerencias y sus respuestas a la población.									
4.1.1	% de quejas y reclamos investigados	100%	Quejas y reclamos investigados/Total de quejas y reclamos recibidos	Informe de oficina por el derecho a la salud	Director			1		Si damos respuesta a todas las quejas de los usuarios aseguramos la confianza de estos en la institucionalidad que representamos.
4.1.2	Quejas justificadas a las que se le dio respuesta	100%	% de resolución de quejas	Informe de oficina	Director			1		Si damos respuesta a todas las quejas de los usuarios aseguramos la confianza de estos en la institucionalidad que representamos.
4.1.3	Revisión y análisis de buzón de sugerencias	12	Numero de revisiones y análisis de buzón de sugerencias	Informe de oficina	Director	3	3	3	3	El ser puntual en la revisión de los buzones asegura la confianza de la contraloría social en el hospital.

Humanización al personal médico y enfermería: Se ha logrado concientizar a los trabajadores sobre mejorar el trato al usuario lo que se refleja en resultado de las encuestas de satisfacción.

2. GESTIÓN ESTRATÉGICA Y ORGANIZACIÓN

Abastecimiento de medicamentos, se finalizó año con 99% de abastecimiento.

Ejecución presupuestaria de 100%.

Ejecución de plan de compras de 100%.

Fortalecimiento de la red Chinameca a través de reuniones de evaluación de referencia retorno, capacitación a los recursos y seguimiento de compromisos lo que se refleja en la disminución de la mortalidad infantil en un 1.74% respecto al 2019 y se mantiene cero casos de muerte materna.

El porcentaje de referencias recibidas se les dio respuesta de 100%.

Realizamos supervisión institucional a más del 90 % de las áreas hospitalarias tanto administrativas como operativas.

3. GESTIÓN ASISTENCIAL

Tiempos de espera para consulta de primera vez en las cinco especialidades básicas es menor de 30 días.

Seguimiento y control de los resultados de la producción hospitalaria y ambulatoria con una producción global de egresos mayor al 100% de lo esperado.

Cobertura de servicios en Ginecoobstetricia y pediatría en un 94% de cobertura de 24 horas de los 365 días del año.

Tiempos de espera para realizar una cirugía menor a 21 días.

Se promueve la cita vía telefónica con los directores de la RIIS para beneficio de los pacientes.

Tiempo de espera para ser ingresado posterior a indicación médica y estar en una cama 2 horas.

#	NOMBRE DEL INDICADOR	INDICADOR	ESTÁNDAR
5	Tiempo de espera entre solicitud y asignación de cita para Consulta Médica de Pediatría de primera vez (días)	13	30 días o menos
6	Tiempo de espera entre solicitud y asignación de cita para Consulta Médica de Ginecología de primera vez (días)	16	30 días o menos
7	Tiempo de espera entre solicitud y asignación de cita para Consulta Médica de Obstétrica de primera vez (días)	7	5 días o menos
8	Tiempo de espera entre solicitud y asignación de cita para Consulta Médica de Medicina Interna de primera vez (días)	26.1	30 días o menos
9	Tiempo de espera entre solicitud y asignación de cita para Consulta Médica de Cirugía de primera vez (días)	8	30 días o menos
	Tiempo promedio (días) de espera para cirugía electiva	21	60

4. GESTIÓN DE RECURSOS HUMANOS (CAPACITACIONES).

1. GESTIÓN DE RECURSOS HUMANOS 2019 (CAPACITACIONES).

Categoría	Numero de eventos realizados	sexo	
		Masculino	Femenino
Cursos	2	7	4
Taller	3	11	21
Desarrollo de Formación	96	558	950
TOTAL	101	576	985

Inversión aproximado en Capital Humano		\$2,619.64
--	--	-------------------

PRINCIPALES LOGROS EN GESTION DE RECURSOS HUMANOS, AÑO 2019.

PROMOCIONES

De Compra de Servicios a Ley de Salarios

Enfermería	5
Radiología	1
Estadística y Documentos Médicos	1

De Compra de Servicios a Contrato GOES

Secretaria Dirección	1
----------------------	---

5. GESTIÓN FINANCIERA.

Se ejecutó el 100% el Presupuesto Asignado para el año 2019: en Fondo General y Fondos Propios. Sin incurrir en deudas para el inicio del ejercicio fiscal 2020.

**HOSPITAL NACIONAL DE NUEVA GUADALUPE
FUENTE DE FINANCIAMIENTO: FONDO GENERAL enero-diciembre 2019**

	DESCRIPCION	Gasto Ejecutado Mensual (Devengado)	% EJECUTADO	DIFERENCIA O SOBANTE
51	Remuneración Eventuales y Permanentes	\$ 2,643,717.12	99.95%	\$ 1,428.88
51101	Sueldos	\$ 2,231,648.12	99.94%	\$ 1,322.54
51103	Aguinaldos	\$ 68,925.32	100.00%	\$ -
51201	Sueldos	\$ 1,621.95	100.00%	\$ -
51203	Aguinaldos	\$ 269.01	100.00%	\$ -
51401	Por Remuneraciones Permanentes	\$ 116,380.51	99.96%	\$ 52.21
51402	Por Remuneraciones Eventuales	\$ 121.72	100.00%	\$ -
51501	Por Remuneraciones Permanentes	\$ 137,997.93	99.96%	\$ 54.13
51502	Por Remuneraciones Eventuales	\$ 125.76	100.00%	\$ -
51701	Al Personal de Servicios Permanentes	\$ 86,626.80	100.00%	\$ -
54	Adquisiciones de Bienes y Servicios	\$ 929,713.76	100.00%	\$ -
54101	Productos Alimenticios	\$ 45,279.38	100.00%	\$ -
54104	Productos Textiles y Vestuario	\$ 8,264.49	100.00%	\$ -
54105	Productos de Papel y Cartón	\$ 3,456.92	100.00%	\$ -
54106	Productos de cuero y caucho	\$ 408.58	100.00%	\$ -

54107	Productos Químicos	\$ 66,839.40	100.00%	\$ -
54108	Productos Farmaceuticos Medicinales	\$ 70,114.57	100.00%	\$ -
54109	Llantas y Neumáticos	\$ 839.54	100.00%	\$ -
54110	Combustibles y Lubricantes	\$ 40,011.77	100.00%	\$ -
54111	Minerales no Metalicos y Productos Derivados	\$ 2,456.52	100.00%	\$ -
54112	Minerales Metalicos y Productos Derivados	\$ 1,155.88	100.00%	\$ -
54113	Materiales e Instrumental de Laboratorio y uso Médico	\$ 77,579.63	100.00%	\$ -
54114	Materiales de Oficina	\$ 1,618.97	100.00%	\$ -
54115	Materinales Informaticos	\$ 4,037.54	100.00%	\$ -
54116	Libros, Textos, Útiles de Enseñanza y Publicaciones	\$ 205.39	100.00%	\$ -
54118	Herramientas, Repuestos y Accesorios	\$ 8,582.99	100.00%	\$ -
54119	Materiales Electricos	\$ 5,265.70	100.00%	\$ -
54123	Oxígeno	\$ 22,818.00	100.00%	\$ -
54199	Bienes de Uso y Consumo Diversos	\$ 5,242.42	100.00%	\$ -
54201	Servicio de Energia Electrica	\$ 98,317.15	100.00%	\$ -
54203	Servicios de Telecomunicaciones	\$ 977.36	100.00%	\$ -
54301	Mantenimientos y Reparación de Bienes Muebles	\$ 2,199.84	100.00%	\$ -
54302	Mantenimiento y reparación de Vehículos	\$ 2,200.27	100.00%	\$ -
54303	Mantenimientos y Reparación de Bienes Inmuebles	\$ 459.05	100.00%	\$ -
54304	Transportes, Fletes y Almacenamientos	\$ 3,154.40	100.00%	\$ -
54306	Servicios de Vigilancia	\$ 38,239.20	100.00%	\$ -
54307	Servicios de Limpiezas y Fumigaciones	\$ 3,090.00	100.00%	\$ -
54309	Servicios de Laboratorios	\$ 1,119.54	100.00%	\$ -
54313	Impresiones, Publicaciones y Reproducciones	\$ 414.26	100.00%	\$ -
54316	Arrendamiento de Bienes Muebles	\$ 1,500.00	100.00%	\$ -
54319	Servicios de Inspección	\$ 400.00	100.00%	\$ -
54399	Servicios Generales y Arrendamientos Diversos	\$ 1,043.23	100.00%	\$ -
54402	Pasajes al Exterior	\$ 71.05	100.00%	\$ -
54403	Viaticos por Comisión Interna	\$ 2,417.40	100.00%	\$ -
54501	Servicios Médicos	\$ 350,558.18	100.00%	\$ -
54503	Servicios Jurídicos	\$ 7,870.23	100.00%	\$ -
54504	Servicios de Contabilidad y Auditoría	\$ 970.24	100.00%	\$ -
54599	Consultorías, estudios e investigaciones diversas	\$ 49,543.02	100.00%	\$ -
55	Gastos Financieros y Otros	\$ 11,342.22	100.00%	\$ -
55507	Tasas	\$ 4,679.64	100.00%	\$ -

55601	Primas y Gastos de Seguros de Personas	\$ 346.46	100.00%	\$ -
55602	Primas y Gastos de Seguros de Bienes	\$ 6,104.69	100.00%	\$ -
55799	Gastos Diversos	\$ 211.43	100.00%	\$ -
61	Inversiones en Activos Fijos	\$ 108,440.81	100.00%	\$ -
61102	Maquinarias y Equipos	\$ 6,255.98	100.00%	\$ -
61103	Equipos Médicos y de Laboratorios	\$ 62,090.37	100.00%	\$ -
61104	Equipos Informáticos	\$ 2,792.00	100.00%	\$ -
61105	Vehículos de Transporte	\$ 34,850.00	100.00%	\$ -
61108	Herramientas y Repuestos Principales	\$ 1,245.20	100.00%	\$ -
61199	Bienes Muebles Diversos	\$ 1,207.26	100.00%	\$ -
TOTAL GENERAL		\$ 3,693,213.91	99.96%	\$ 1,428.88

HOSPITAL NACIONAL DE NUEVA GUADALUPE
FUENTE DE FINANCIAMIENTO: FONDOS PROPIOS enero-diciembre 2019

	DESCRIPCION	Gasto Ejecutado Mensual (Devengado)	% EJECUTADO	DIFERENCIA O SOBRANTE
54	Adquisiciones de Bienes y Servicios	\$ 58,103.60	100.00%	\$ -
54101	Productos Alimenticios	\$ 71.60	100.00%	\$ -
54103	Productos Agropecuarios y Forestales	\$ 40.09	100.00%	\$ -
54104	Productos Textiles y Vestuario	\$ 235.74	100.00%	\$ -
54105	Productos de Papel y Cartón	\$ 626.94	100.00%	\$ -
54106	productos de cuero y caucho	\$ 30.00	100.00%	\$ -
54107	Productos Quimicos	\$ 3,307.84	100.00%	\$ -
54108	Productos Farmaceuticos Medicinales	\$ 20,733.90	100.00%	\$ -
54110	Combustibles y Lubricantes	\$ 2,019.92	100.00%	\$ -
54111	Minerales no Metalicos y Productos Derivados	\$ 1,254.53	100.00%	\$ -
54112	Minerales Metalicos y Productos Derivados	\$ 623.75	100.00%	\$ -
54113	Materiales e Instrumental de Laboratorio y uso Médico	\$ 2,087.50	100.00%	\$ -
54114	Materiales de Oficina	\$ 415.11	100.00%	\$ -
54115	Materinales Informaticos	\$ 1,740.00	100.00%	\$ -
54118	Herramientas, Repuestos y Accesorios	\$ 5,784.82	100.00%	\$ -
54119	Materiales Electricos	\$ 35.00	100.00%	\$ -
54199	Bienes de Uso y Consumo Diversos	\$ 799.18	100.00%	\$ -
54201	Servicio de Energia Electrica	\$ 3,562.54	100.00%	\$ -

54203	Servicios de Telecomunicaciones	\$ 716.31	100.00%	\$ -
54301	Mantenimientos y Reparación de Bienes Muebles	\$ 4,425.00	100.00%	\$ -
54302	Mantenimiento y reparación de Vehículos	\$ 1,111.48	100.00%	\$ -
54303	Mantenimientos y Reparación de Bienes Inmuebles	\$ 6,975.35	100.00%	\$ -
54309	Servicios de Laboratorios	\$ 282.00	100.00%	\$ -
54319	Servicios de Inspección	\$ 250.00	100.00%	\$ -
54501	Servicios Médicos	\$ 975.00	100.00%	\$ -
55	Gastos Financieros y Otros	\$ 332.52	100.00%	\$ -
55599	Impuestos, Tasas y Derechos Diversos	\$ 332.52	100.00%	\$ -
61	Inversiones en Activos Fijos	\$ 4,192.06	100.00%	\$ -
61104	Equipos Informáticos	\$ 2,833.06	100.00%	\$ -
61199	Bienes Muebles Diversos	\$ 1,359.00	100.00%	\$ -
TOTAL GENERAL		\$ 62,628.18	100.00%	\$ -

HOSPITAL NACIONAL NUEVA GUADALUPE

FUENTE DE FINANCIAMIENTO: CONSOLIDADO Enero- Diciembre 2019

	DESCRIPCION	Presupuesto Programado Mensual	Gasto Compro metido	Gasto Ejecutado Mensual (Devengado)	Total Gasto B+C	% EJECUT ADO	DIFERENCIA O SOBANTE
51	Remuneración Eventuales y Permanentes	\$2,645,146.00	\$ -	\$ 2,643,717.12	\$ 2,643,717.12	99.95%	\$ 1,428.88
511 01	Sueldos	\$2,232,970.66	\$ -	\$ 2,231,648.12	\$ 2,231,648.12	99.94%	\$ 1,322.54
511 03	Aguinaldos	\$ 68,925.32	\$ -	\$ 68,925.32	\$ 68,925.32	100.00%	\$ -
512 01	Sueldos	\$ 1,621.95	\$ -	\$ 1,621.95	\$ 1,621.95	100.00%	\$ -
512 03	Aguinaldos	\$ 269.01	\$ -	\$ 269.01	\$ 269.01	100.00%	\$ -
514 01	Por Remuneraciones Permanentes	\$ 116,432.72	\$ -	\$ 116,380.51	\$ 116,380.51	99.96%	\$ 52.21
514 02	Por Remuneraciones Eventuales	\$ 121.72	\$ -	\$ 121.72	\$ 121.72	100.00%	\$ -
515 01	Por Remuneraciones Permanentes	\$ 138,052.06	\$ -	\$ 137,997.93	\$ 137,997.93	99.96%	\$ 54.13
515 02	Por Remuneraciones Eventuales	\$ 125.76	\$ -	\$ 125.76	\$ 125.76	100.00%	\$ -
517 01	Al Personal de Servicios Permanentes	\$ 86,626.80	\$ -	\$ 86,626.80	\$ 86,626.80	100.00%	\$ -
54	Adquisiciones de Bienes y Servicios	\$ 987,817.36	\$ -	\$ 987,817.36	\$ 987,817.36	100.00%	\$ -
541 01	Productos Alimenticios	\$ 45,350.98	\$ -	\$ 45,350.98	\$ 45,350.98	100.00%	\$ -

541 03	Productos Agropecuarios y Forestales	\$ 40.09	\$ -	\$ 40.09	\$ 40.09	100.00%	\$ -
541 04	Productos Textiles y Vestuario	\$ 8,500.23	\$ -	\$ 8,500.23	\$ 8,500.23	100.00%	\$ -
541 05	Productos de Papel y Cartón	\$ 4,083.86	\$ -	\$ 4,083.86	\$ 4,083.86	100.00%	\$ -
541 06	productos de cuero y caucho	\$ 438.58	\$ -	\$ 438.58	\$ 438.58	100.00%	\$ -
541 07	Productos Químicos	\$ 70,147.24	\$ -	\$ 70,147.24	\$ 70,147.24	100.00%	\$ -
541 08	Productos Farmacéuticos Medicinales	\$ 90,848.47	\$ -	\$ 90,848.47	\$ 90,848.47	100.00%	\$ -
541 09	Llantas y neumáticos	\$ 839.54	\$ -	\$ 839.54	\$ 839.54	100.00%	\$ -
541 10	Combustibles y Lubricantes	\$ 42,031.69	\$ -	\$ 42,031.69	\$ 42,031.69	100.00%	\$ -
541 11	Minerales no Metálicos y Productos Derivados	\$ 3,711.05	\$ -	\$ 3,711.05	\$ 3,711.05	100.00%	\$ -
541 12	Minerales Metálicos y Productos Derivados	\$ 1,779.63	\$ -	\$ 1,779.63	\$ 1,779.63	100.00%	\$ -
541 13	Materiales e Instrumental de Laboratorio y uso Médico	\$ 79,667.13	\$ -	\$ 79,667.13	\$ 79,667.13	100.00%	\$ -
541 14	Materiales de Oficina	\$ 2,034.08	\$ -	\$ 2,034.08	\$ 2,034.08	100.00%	\$ -
541 15	Materiales Informáticos	\$ 5,777.54	\$ -	\$ 5,777.54	\$ 5,777.54	100.00%	\$ -
541 16	Libros, Textos, Útiles de Enseñanza y Publicaciones	\$ 205.39	\$ -	\$ 205.39	\$ 205.39	100.00%	\$ -
541 18	Herramientas, Repuestos y Accesorios	\$ 14,367.81	\$ -	\$ 14,367.81	\$ 14,367.81	100.00%	\$ -
541 19	Materiales Eléctricos	\$ 5,300.70	\$ -	\$ 5,300.70	\$ 5,300.70	100.00%	\$ -

541 23	Oxígeno	\$ 22,818.00	\$ -	\$ 22,818.00	\$ 22,818.00	100.00%	\$ -
541 99	Bienes de Uso y Consumo Diversos	\$ 6,041.60	\$ -	\$ 6,041.60	\$ 6,041.60	100.00%	\$ -
542 01	Servicio de Energía Eléctrica	\$ 101,879.69	\$ -	\$ 101,879.69	\$ 101,879.69	100.00%	\$ -
542 03	Servicios de Telecomunicaciones	\$ 1,693.67	\$ -	\$ 1,693.67	\$ 1,693.67	100.00%	\$ -
543 01	Mantenimientos y Reparación de Bienes Muebles	\$ 6,624.84	\$ -	\$ 6,624.84	\$ 6,624.84	100.00%	\$ -
543 02	Mantenimiento y reparación de Vehículos	\$ 3,311.75	\$ -	\$ 3,311.75	\$ 3,311.75	100.00%	\$ -
543 03	Mantenimientos y Reparación de Bienes Inmuebles	\$ 7,434.40	\$ -	\$ 7,434.40	\$ 7,434.40	100.00%	\$ -
543 04	Transportes, Fletes y Almacenamientos	\$ 3,154.40	\$ -	\$ 3,154.40	\$ 3,154.40	100.00%	\$ -
543 06	Servicios de Vigilancia	\$ 38,239.20	\$ -	\$ 38,239.20	\$ 38,239.20	100.00%	\$ -
543 07	Servicios de Limpiezas y Fumigaciones	\$ 3,090.00	\$ -	\$ 3,090.00	\$ 3,090.00	100.00%	\$ -
543 09	Servicios de Laboratorios	\$ 1,401.54	\$ -	\$ 1,401.54	\$ 1,401.54	100.00%	\$ -
543 13	Impresiones, Publicaciones y Reproducciones	\$ 414.26	\$ -	\$ 414.26	\$ 414.26	100.00%	\$ -
543 16	Arrendamiento de Bienes Muebles	\$ 1,500.00	\$ -	\$ 1,500.00	\$ 1,500.00	100.00%	\$ -
543 19	Servicios de Inspección	\$ 650.00	\$ -	\$ 650.00	\$ 650.00	100.00%	\$ -
543 99	Servicios Generales y Arrendamientos Diversos	\$ 1,043.23	\$ -	\$ 1,043.23	\$ 1,043.23	100.00%	\$ -
544 01	Pasajes al Interior	\$ 991.65	\$ -	\$ 991.65	\$ 991.65	100.00%	\$ -

544 03	Viáticos por Comisión Interna	\$ 2,417.40	\$ -	\$ 2,417.40	\$ 2,417.40	100.00%	\$ -
545 01	Servicios Médicos	\$ 351,533.18	\$ -	\$ 351,533.18	\$ 351,533.18	100.00%	\$ -
545 03	Servicios Jurídicos	\$ 7,870.23	\$ -	\$ 7,870.23	\$ 7,870.23	100.00%	\$ -
545 04	Servicios de Contabilidad y Auditoría	\$ 970.24	\$ -	\$ 970.24	\$ 970.24	100.00%	\$ -
545 99	Consultorías, estudios e investigaciones diversas	\$ 49,543.02	\$ -	\$ 49,543.02	\$ 49,543.02	100.00%	\$ -
55	Gastos Financieros y Otros	\$ 15,866.80	\$ -	\$ 15,866.80	\$ 15,866.80	100.00%	\$ -
555 07	Tasas	\$ 5,012.16	\$ -	\$ 5,012.16	\$ 5,012.16	100.00%	\$ -
556 01	Primas y Gastos de Seguros de Personas	\$ 346.46	\$ -	\$ 346.46	\$ 346.46	100.00%	\$ -
556 02	Primas y Gastos de Seguros de Bienes	\$ 6,104.69	\$ -	\$ 6,104.69	\$ 6,104.69	100.00%	\$ -
557 99	Gastos Diversos	\$ 4,403.49	\$ -	\$ 4,403.49	\$ 4,403.49	100.00%	\$ -
61	Inversiones en Activos Fijos	\$ 69,553.61	\$ -	\$ 69,553.61	\$ 69,553.61	100.00%	\$ -
611 02	Maquinarias y Equipos	\$ 6,255.98	\$ -	\$ 6,255.98	\$ 6,255.98	100.00%	\$ -
611 03	Equipos Médicos y de Laboratorios	\$ 62,090.37	\$ -	\$ 62,090.37	\$ 62,090.37	100.00%	\$ -
611 04	Equipos Informáticos	\$ 1,207.26	\$ -	\$ 1,207.26	\$ 1,207.26	100.00%	\$ -
TOTAL GENERAL		\$3,718,383.77	\$ -	\$ 3,716,954.89	\$ 3,716,954.89	99.96%	\$ 1,428.88

5. INTERSECTORIALIDAD.

Participación en actividades intersectoriales con gobernación en función de identificar problemas específicos de los municipios.

El personal hospitalario participo en las jornadas de combate contra el Dengue manteniendo durante el año las actividades institucionales, la realización de simulacro de evacuación y participación en actividades a favor de los adolescentes y contra la violencia contra la mujer.

Realización de encuesta de satisfacción del usuario por el foro nacional de salud con resultados favorables para la imagen institucional con porcentaje del 80 - 90%

Satisfactorio, aunque hay que seguir mejorando.

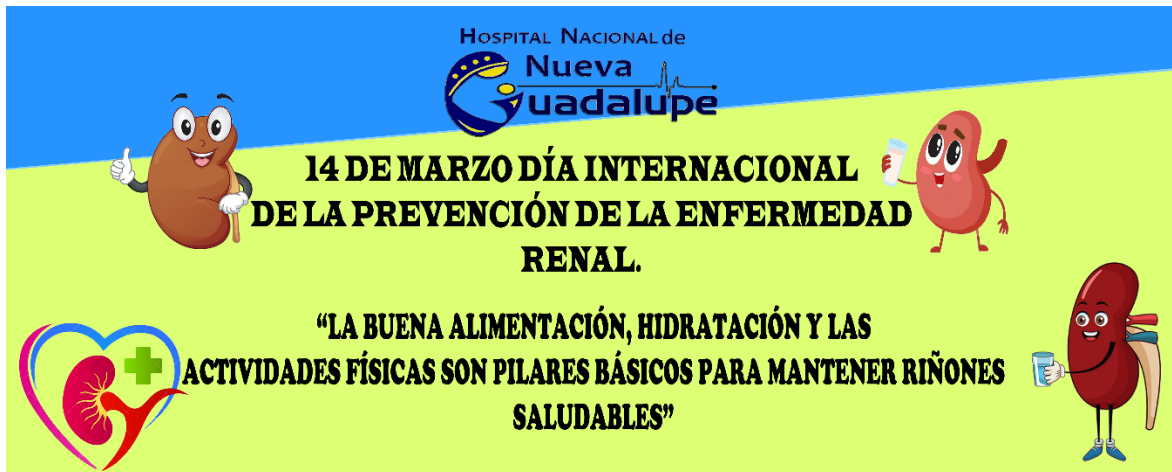
DESFILE “YO CUIDO MI SALUD”



Con el objetivo de disminuir las enfermedades crónicas como la diabetes e hipertensión arterial, enfermedades cardiacas. se realizó un desfile con el fin de hacer conciencia en la población en cambiar el estilo de vida, así como el

tipo de alimentación saludable, realizar ejercicio con el fin de prevenir este tipo de enfermedades y así la gente tenga una mejor calidad de vida.

DÍA INTERNACIONAL DE PREVENCIÓN DE ENFERMEDADES RENALES



Desfile del día del RIÑÓN. Con el fin de hacer conciencia a la población sobre el cuidado que se debe dar a los riñones como el tipo de alimentación y ejercicio para evitar insuficiencia renal crónica que es frecuente en este sector de la población.

DÍA INTERNACIONAL DE LA MUJER



Realización de desfile día internacional de la mujer haciendo conciencia en la población la igualdad de género y evitar así tragedias y el maltrato hacia la mujer

CAPACITACIÓN SOBRE EL LAVADO DE MANOS



se capacito al personal que labora en el hospital. Así como al paciente sobre la forma correcta del lavado de manos. Esto con el fin de evitar numerosas enfermedades que son trasmitidas por la vía oral, debido al mal lavado de manos y así evitar estas enfermedades.

CAPACITACIÓN SOBRE EL BAÑO CORRECTO DE LOS RECIÉN NACIDOS



DÍA INTERNACIONAL DE LA PREVENCIÓN DEL CÁNCER DE MAMA



Como hospital estamos trabajando en la conservación y fomento del medio ambiente hospitalario. A parte de gestionar permanentemente el cumplimiento de la legislación ambiental hospitalaria, de contar con planes de gestión ambiental y programas de vigilancia sanitaria; a partir de este año se cuenta con una política ambiental institucional, basada en la implementación de las 4 Rs, el uso sustentable del agua, la eficiencia energética, el uso racional de combustible y las compras verdes.

Jornadas de socialización de la política ambiental institucional con empleados.



Celebración del día mundial del medio ambiente con la siembra de árboles frutales y maderables dentro del hospital.



91% de los Estándares de Calidad al 100%

Mortalidad Materna **0%**.

Mortalidad infantil al **0%**.

Índice de Cesáreas **24%**.

Porcentaje de Cesárea de primera vez de un **10%**.

Tasa de infecciones asociadas a la atención sanitaria de **0.23%**.

SE HABILITO LA CIRUGÍA PEDIÁTRICA



Con el objetivo de brindarle una mejor atención a nuestros niños se habilito cirugía pediátrica. Para así trata de resolver patologías relacionadas a padecimientos quirúrgicos que necesiten realizarles alguna cirugía, y así evitar referirlos u otro hospital y poder resolverles en problema en nuestro hospital.

NUEVO PERSONAL GRACIAS AL PLAN NACIONAL DE SALUD



Gracias al plan nacional de salud impulsado por el presidente Nayid Bukele, se incorporó personal nuevo en las áreas de 1 cirugía, 10 enfermeras, 3 anestelistas, 1 laboratorio clínico y con esto se vendría a disminuir los tiempos de espera para cirugía. Así también reforzar las áreas antes mencionadas para brindar una mejor atención al paciente.



Desde julio del 2019 se implementó que la farmacia estuviera abastecida al 100%, y así se ha mantenido, se realizaron compras de medicamentos de fondos propios y así también se recibió de nivel central de la compra conjunta de medicamentos, el objetivo es que el paciente siempre lleve el medicamento que necesita para aliviar su enfermedad.

CHARLAS A LA POBLACIÓN SOBRE ENFERMEDADES PREVALENTES



Se realizan charlas permanentes a la población sobre las enfermedades prevalentes en la comunidad como son enfermedades respiratorias, enfermedades diarreicas, charlas sobre dengue, todo con el objetivo de tomar las medidas preventivas y así estas enfermedades no repercutan en la población

Adquisición de un microbús Toyota Hiace 2020



Se compró un microbús Toyota 2020 de fondos generales del ahorro institucional. Esto con el fin de transportar pacientes estables que necesiten realizar interconsulta en otro hospital, además también para transportar personal que labora en el hospital a capacitaciones del ministerio de salud con el fin de brindarle una mejor atención al paciente el valor del microbús es de 34,850 dólares.

GASTOS EN INFRAESTRUCTURA MES DE ENERO 2019

No	Hospital	Infraestructura	Mobiliario	Equipo	Fuente de Financiamiento	Pública	Privado	Otros	Mes	Monto	Breve descripción de la obra o proyecto
1	Nueva Guadalupe	Instalar Sanitarios de consulta externa			Fondos Propios Hospital	X			ENE	\$ 225.00	
2	Nueva Guadalupe	Instalación de aire acondicionado de BM			Fondos Propios Hospital	X			ENE	\$ 276.89	
3	Nueva Guadalupe	Luminarias nuevas central de esterilización			Fondos Propios Hospital	X			ENE	\$ 265.00	
4	Nueva Guadalupe	Instalar aire de farmacia			Fondos Propios Hospital	X			ENE	\$ 99.12	
5	Nueva Guadalupe	Instalar laminas techo de mantenimiento			Fondos Propios Hospital	X			ENE	\$ 258.00	
									TOTAL	\$1,124.01	

CUADRO RESUMEN

Mes de ENERO	\$ 1,124.01
Total de Proyectos	8
Inversión Pública	\$ 1,124.01
Inversión Privada	
Otros	
Monto Total	\$ 1,124.01

GASTOS EN INFRAESTRUCTURA MES DE FEBRO 2019

No	Hospital	Infraestructura	Mobiliario	Equipo	Fuente de Financiamiento	Pública	Privado	Otros	Mes	Monto	Breve descripción de la obra o proyecto
1	Nueva Guadalupe			Medidor Digital De Ph Para Agua Portátil, De Baterías					FEB	\$ 509.00	
2	Nueva Guadalupe			2 Tablas Espinal Con Inmovilizadores					FEB	\$ 166.00	
3	Nueva Guadalupe			2 Inmovilizador De Cabeza					FEB	\$ 132.00	
4	Nueva Guadalupe			2 correa de sujeción tipo araña					FEB	\$ 36.00	
5	Nueva Guadalupe	Instalación de lavador termodinámico para bacinetas							FEB	\$ 225.00	
6	Nueva Guadalupe	Construir pileta para drenaje de aguas servidas en emergencia y consulta externa							FEB	\$ 160.00	
7	Nueva Guadalupe	Pintura paredes de emergencia zona de consultorios							FEB	\$ 80.00	
										\$ 1,308.00	

CUADRO RESUMEN

Mes de FEBRERO	\$ 1,308.00
Total de Proyectos	6
Inversión Pública	\$ 1,308.00
Inversión Privada	
Otros	
Monto Total	\$ 1,308.00

GASTOS EN INFRAESTRUCTURA MES DE MARZO 2019

No	Hospital	Infraestructura	Mobiliario	Equipo	Fuente de Financiamiento	Pública	Privado	Otros	Mes	Monto	Breve descripción de la obra o proyecto
1	Nueva Guadalupe	Mejora del área de transporte pintura e instalación de sanitario y lavamanos								\$ 195.00	
2	Nueva Guadalupe	Mejora del área de fisioterapia pintura e instalación de sanitario y lavamanos								\$ 187.98	
3	Nueva Guadalupe	Mejora del área de vigilancia pintura e instalación de sanitarios								\$ 130.00	
4	Nueva Guadalupe	habilitación de lavadero y mesa para yeso en emergencia								\$ 250.00	
5				5 Teléfonos Análogo Con Pantalla						\$ 93.72	
6										\$ 856.70	

CUADRO RESUMEN

Mes de MARZO	\$ 856.70
Total de Proyectos	5
Inversión Pública	\$ 856.70
Inversión Privada	
Otros	
Monto Total	\$ 856.70

GASTOS EN INFRAESTRUCTURA MES DE ABRIL 2019

No	Hospital	Infraestructura	Mobiliario	Equipo	Fuente de Financiamiento	Pública	Privado	Otros	Mes	Monto	Breve descripción de la obra o proyecto
1	Nueva Guadalupe	Reparación de luminarias de hospitalización							abril	\$ 250.00	
2	Nueva Guadalupe	Pintura de paredes de áreas pasillo principal							abril	\$ 150.00	
3	Nueva Guadalupe			Taladro Eléctrico De 1/2", Velocidad Variable Reversible, 120 Voltios, 700 Watts, 0-2600 Rpm					abril	\$ 783.14	
4	Nueva Guadalupe			Cargador/arrancador de baterías voltaje de entrada 110 vac, 60 hz, voltaje de salida 6-12-18- 24 voltios, arranque de máquina de 200 amp- 12volts/180 amp 6 volts. Ciclo de carga lenta y rápida					abril	\$ 462.06	
5	Nueva Guadalupe			Bomba De Agua Para Generador De Vapor					abril	\$ 4,847.00	
6	Nueva Guadalupe			Compresor De Aire Para Caldera					abril	\$ 3,007.00	
										\$ 9,499.20	

CUADRO RESUMEN

Mes de ABRIL	\$ 9,499.20
Total de Proyectos	6
Inversión Pública	\$ 9,499.20
Inversión Privada	
Otros	
Monto Total	\$ 9,499.20

GASTOS EN INFRAESTRUCTURA MES DE MAYO 2019

No	Hospital	Infraestructura	Mobiliario	Equipo	Fuente de Financiamiento	Pública	Privado	Otros	Mes	Monto	Breve descripción de la obra o proyecto
1	Nueva Guadalupe			Estante Metálico De Cuatro Entrepaños					Mayo	\$ 448.20	
2	Nueva Guadalupe			Estante Metálico De Cuatro Entrepaños					Mayo	\$ 586.16	
3	Nueva Guadalupe	Construir cajas de aguas negras en zona verde de Sala de Operaciones							Mayo	\$ 400.00	
4	Nueva Guadalupe	Habilitar sanitario en zona de desechos peligrosos							Mayo	\$ 350.00	
										\$ 1,784.36	

CUADRO RESUMEN

Mes de Mayo	\$ 1,784.36
Total de Proyectos	4
Inversión Pública	\$ 1,784.36
Inversión Privada	
Otros	
Monto Total	\$ 1,784.36

GASTOS EN INFRAESTRUCTURA MES DE JUNIO 2019

No	Hospital	Infraestructura	Mobiliario	Equipo	Fuente de Financiamiento	Pública	Privado	Otros	Mes	Monto	Breve descripción de la obra o proyecto
1	Nueva Guadalupe	Impermealizacion de plafones de pediatría y pasillo							Junio	\$ 510.00	
2	Nueva Guadalupe	Pintura de paredes de área de Radiología.							Junio	\$ 392.00	
										\$ 902.00	

CUADRO RESUMEN

Mes de Mayo	\$ 902.00
Total de Proyectos	2
Inversión Pública	\$ 902.00
Inversión Privada	
Otros	
Monto Total	\$ 902.00

GASTOS EN INFRAESTRUCTURA MES DE JULIO 2019

No	Hospital	Infraestructura	Mobiliario	Equipo	Fuente de Financiamiento	Pública	Privado	Otros	Mes	Monto	Breve descripción de la obra o proyecto
1	Nueva Guadalupe	Instalación de lavamanos en cuarto de baño de lavandería							Julio	\$ 150.00	
2	Nueva Guadalupe	Instalación de lavamanos y servicio sanitario en séptico de encamados.							Julio	\$ 390.00	
										\$ 540.00	

CUADRO RESUMEN

Mes de Mayo	\$ 540.00
Total de Proyectos	2
Inversión Pública	\$ 540.00
Inversión Privada	
Otros	
Monto Total	\$ 540.00

GASTOS EN INFRAESTRUCTURA MES DE AGOSTO 2019

No	Hospital	Infraestructura	Mobiliario	Equipo	Fuente de Financiamiento	Pública	Privado	Otros	Mes	Monto	Breve descripción de la obra o proyecto
1	Nueva Guadalupe	Reparación de 120 m2 de losa							Agosto	\$1,000.00	Remoción de capa de concreto dañada, y aplicación de nueva capa de recubrimiento.
										\$1,000.00	

CUADRO RESUMEN

Mes de Mayo	\$ 1,000.00
Total de Proyectos	1
Inversión Pública	\$ 1,000.00
Inversión Privada	
Otros	
Monto Total	\$ 1,000.00

GASTOS EN INFRAESTRUCTURA MES DE SEPTIEMBRE 2019

No	Hospital	Infraestructura	Mobiliario	Equipo	Fuente de Financiamiento	Pública	Privado	Otros	Mes	Monto	Breve descripción de la obra o proyecto
1	Nueva Guadalupe	X			FP				SEP	\$ 1,110.00	Remosion de capara de concreto dañada, y aplicación de nueva capa de recubrimiento.
2	Nueva Guadalupe	X			FP				SEP	\$ 473.00	Instalación De Estructura Metálica Para Tuberías De Vapor
										\$ 1,583.00	

CUADRO RESUMEN

Mes de SEPTIEMBRE	\$ 1,583.00
Total de Proyectos	2
Inversión Pública	\$ 1,583.00
Inversión Privada	
Otros	
Monto Total	\$ 1,583.00

GASTOS EN INFRAESTRUCTURA MES DE OCTUBRE 2019

No	Hospital	Infraestructura	Mobiliario	Equipo	Fuente de Financiamiento	Pública	Privado	Otros	Mes	Monto	Breve descripción de la obra o proyecto
1	Nueva Guadalupe	X			FP				OCT	\$ 1,545.00	Instalación De Sistema De Distribución Para Ctdb
2	Nueva Guadalupe	X			FP				OCT	\$ 230.00	Construcción De Caja De Registro Para Tubería De Ag
										\$ 1,775.00	

CUADRO RESUMEN

Mes de SEPTIEMBRE	\$ 1,775.00
Total de Proyectos	1
Inversión Pública	\$ 1,775.00
Inversión Privada	
Otros	
Monto Total	\$ 1,775.00

Los logros institucionales son el resultado primeramente de la bendición de DIOS, y también gracias a nuestras autoridades que nos han brindado el apoyo en todos los proyectos que se han realizado y al personal que se esfuerza en brindar el mejor servicio a nuestros usuarios tanto operativos como administrativos.