

HOSPITAL NACIONAL DE NUEVA GUADALUPE MEMORIA DE LABORES 2020



Responsables:

Dr. Carlos Efraín Montesino Herrera.

Director.

Comité de Gestión Hospitalario

Presentación

Es satisfactorio presentar la Memoria con los datos de actividad asistencial del Hospital Nacional Nueva Guadalupe correspondientes al año 2020, fiel reflejo de la dedicación de los profesionales que se esfuerzan para que el hospital sea cada día más eficiente en beneficio de los ciudadanos a quienes prestamos asistencia sanitaria, y a quienes expresamos nuestro más sincero reconocimiento y agradecimiento.

En cuanto a la actividad asistencial cabe destacar la realización de 1,440 intervenciones quirúrgicas, de acuerdo a la complejidad como corresponde a un hospital básico, la atención a 22,828 personas en los servicios de emergencia, los 1,112 partos atendidos en la Maternidad, 10,224 consultas externas efectuadas disminuyo en comparación del 2019 debido a que se cerró la Consulta Externa por la Pandemia COVID19, o los 4,011 egresos.

IMPACTO DE PANDEMIA DE COVID-19.

El 18 de marzo se reporta el primer caso de contagio por COVID-19 en El Salvador, en el Hospital Nacional de Nueva Guadalupe se detectó el primer caso de covid-19 virus identificado el 17 de abril del 2020; al 31 de diciembre del 2020 se ingresaron un total de 158 pacientes, 88 con diagnóstico de sospecha de COVID-19 virus no identificado (55.7%), con una tasa de letalidad del 13.6% y 70 con diagnóstico de COVID-19 virus identificado (44.3%), con una tasa de letalidad del 7.1%; la mayor tasa de letalidad fue en el sexo masculino (13.1%).

Al 31/12/2020 se registraron 683 consultas ambulatorias de primera vez ;535 consultas de sospecha COVID-19 virus no identificado (78.3%) y 148 de COVID-19 virus identificado (21.7%). Al 31/12/2020 refirieron un total de 59 pacientes de Covid-19; 26 al Hospital Nacional El Salvador (41.1%), 16 al Hospital San Juan de Dios de San Miguel (27.1%); 12 al H.N.Dr. José A. Saldaña (20.3%); 2 al H. ISSS, S.M.; 2 al H.N. Rosales y 1 al H.N. San Rafael. 94 miembros de personal de salud fueron reportados como casos de COVID-19 Virus identificado (38.5%), lo que representa un total de 1316 días de personas incapacitadas. El 18/03/2020 se suspendió la consulta externa y se reapertura con restricciones el 21/09/2020.

Son muchos los retos que se nos plantea para el próximo año, pero estamos conscientes que la entrega al trabajo dado el compromiso de nuestros recursos hará que sigamos mejorando y lograr superar las expectativas de atención que tengan nuestros usuarios.

Nos sentimos comprometidos con la población y a medida se van renovando los recursos por llegar su tiempo de jubilación, los nuevos tienen que continuar con la misma visión que el trato que brindamos este acompañado de la calidad técnica como del trato humanizado y cambiar la mala visión que se tiene de las instituciones públicas de parte de la población.

Gracias a la Unificación del sistema de información nos permite visualizar más claramente cumplimiento de metas e indicadores. También es el caso de la obtención de datos de satisfacción de los usuarios, así como mediciones de tiempos de espera, estándares de mejora continua de la calidad entre otros, lo que proporciona información de base para evaluar el desarrollo de procesos instituidos a fin de presentar datos confiables del trabajo realizado.

MISIÓN

Brindar servicios de atención en salud con eficiencia, eficacia calidad y humanismo a la población bajo nuestra responsabilidad, en un marco institucional que incentive una fuerza laboral comprometida, formada y capacitada.

VISIÓN

Ser un Hospital de Segundo Nivel modelo en la Región Oriental, que proporcione servicios de Salud en condiciones de equidad, eficiencia, calidad, calidez e innovación.

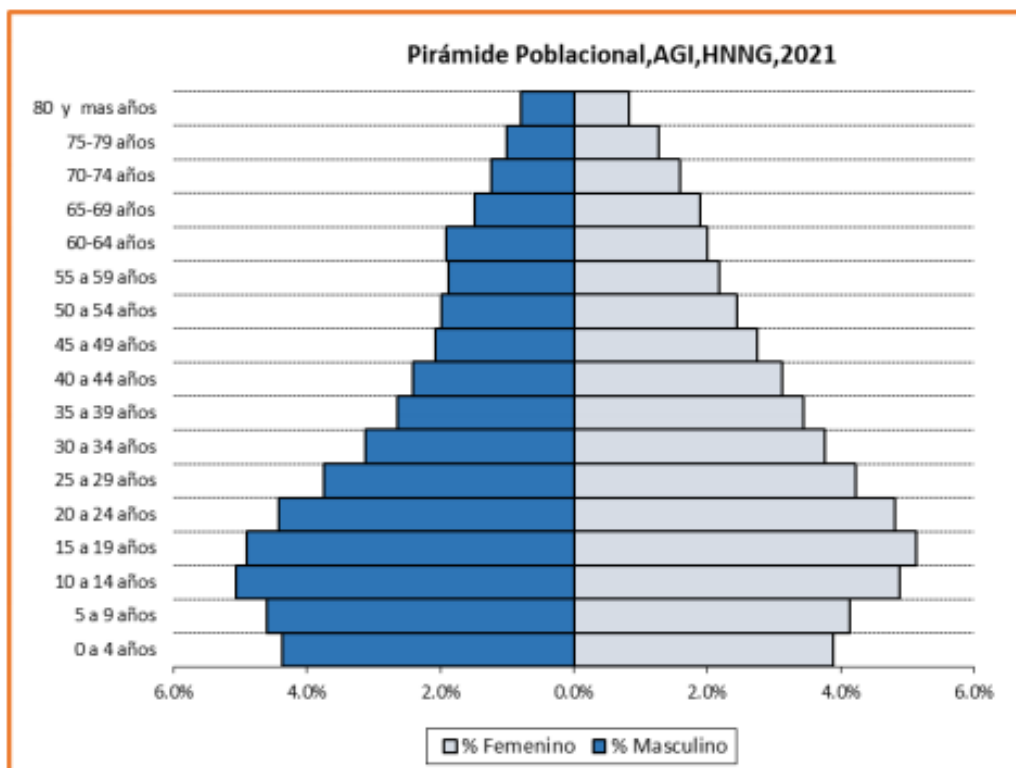
Los objetivos y líneas estratégicas para el Hospital de Nueva Guadalupe han sido redefinidos en consenso con el equipo de Gabinete de gestión, conformado por diferentes disciplinas hospitalarias en conjunto con la Dirección, a través de la incorporación de Herramientas de Gestión, con el objetivo de definir los procesos necesarios que permitan operativizar el plan quinquenal de gobierno Adelante El salvador.

Área de influencia

El Hospital Nacional de Nueva Guadalupe (HNNG) es parte de la Micro Red Integral e Integrada de Servicios de Salud de Chinameca (RIISS), conformada por 9 municipios, seis del departamento de San Miguel (Chinameca, Quelepa, Lolotique, Moncagua, Chapeltique y Nueva Guadalupe) y tres de Usulután (San Jorge ,San Rafael de oriente y el Transito) también por accesibilidad geográfica el hospital atiende población de los Municipios de Jucuapa, San buena Ventura, Nueva Granada, Estanzuelas, Mercedes Umaña, El triunfo, Sesori y área rural del municipio de San Miguel

La población de responsabilidad a atender del Hospital Nacional de Nueva Guadalupe como Hospital municipal básico de la RIISS Chinameca es de 123,367 habitantes (fuente población proyectada para el año 2020 por MINSAL) de los municipios descritos anteriormente; de la cual 64,766 viven en el área urbana (52.5%) y 58,601 en el área rural (47.5).

PIRAMIDE POBLACIONAL DE AREA GEOGRAFICA DE INFLUENCIA, HNNG,2020.



El Hospital Nacional de Nueva Guadalupe (HNNG) es parte de la Micro Red Integral e Integrada de Servicios de Salud de Chinameca (RIISS), conformada por 9 municipios del departamento de San Miguel: Chinameca, Quelepa, Lolotique, Moncagua, Chapeltique, Nueva Guadalupe, El Transito, San Rafael Oriente y San Jorge además por accesibilidad geográfica el hospital atiende población de los Municipios de Sesori y área rural del municipio de San Miguel y dos municipios del departamento de Usulután (Jucuapa y San Buenaventura) a partir del 01 febrero de 2017 ,el primer nivel de atención de la consulta externa se descentraliza y empieza a funcionar como Unidad Comunitaria de Salud Familiar (UCSF) para la atención ambulatoria de la población del municipio de Nueva Guadalupe, independiente del hospital para cumplir con el objetivo de brindar atenciones en el hospital atenciones propias del segundo nivel de atención.

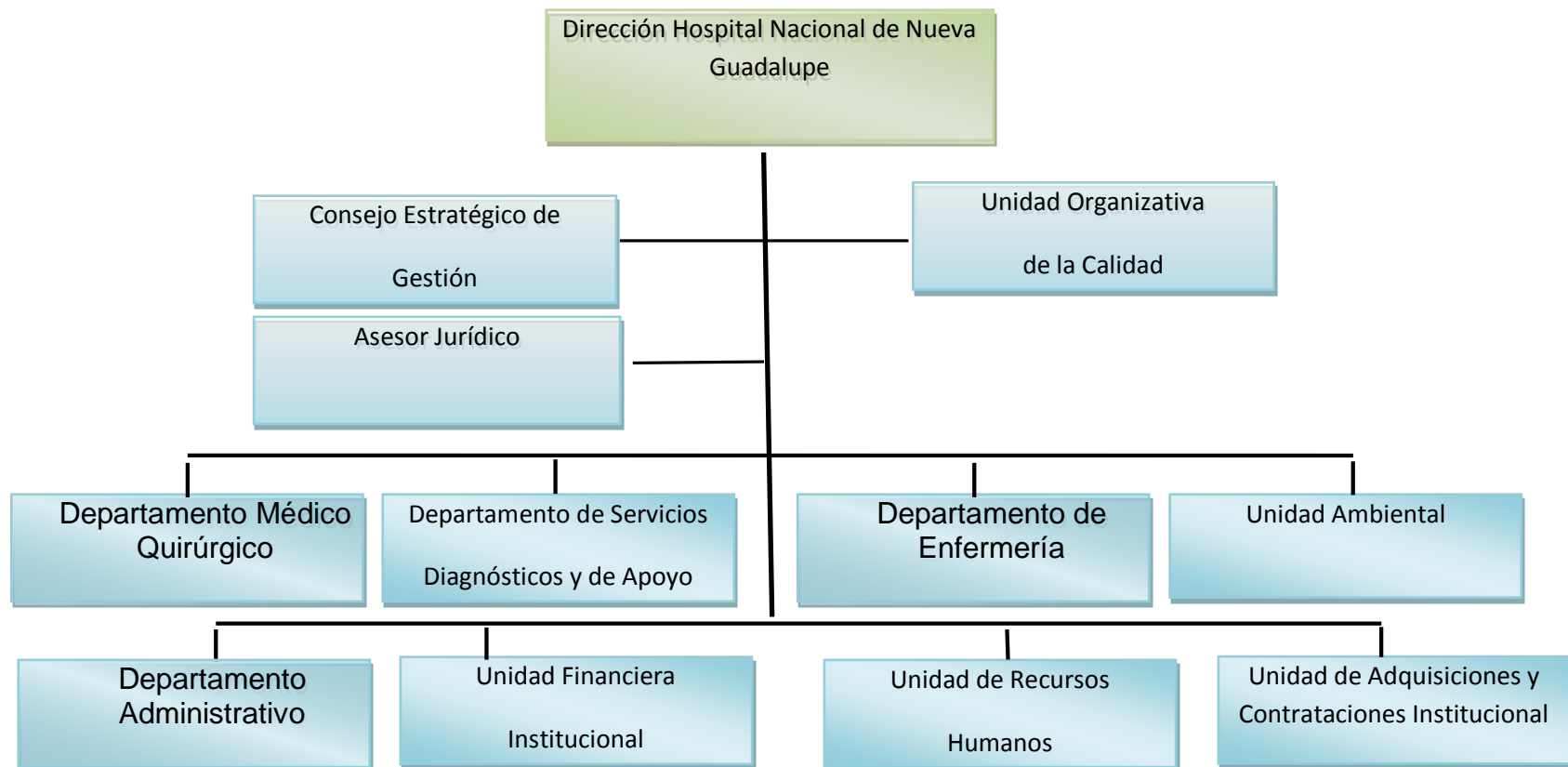
La población de responsabilidad a atender del Hospital Nacional de Nueva Guadalupe como Hospital municipal básico de la RIISS Chinameca es de 124465

habitantes (fuente población proyectada para el año 2019 por MINSAL) de los municipios descritos anteriormente; de la cual 65344 viven en el área urbana (52.5%) y 59121 en el área rural (47.5).

La pirámide poblacional de la RIISS es expansiva, la base ancha está conformada por las edades entre los 0 a 29 años, la población de 0 a 4 años es de 10269(8.3%), la de 5 a 9 años es de 10880(8.7%) la de 10 a 19 años es de 24852(20.1%), de la población de 60 y más es de 17,450 habitantes (14.4%), de mujeres en edad fértil es de 43018 , el 47.6% de la población es del sexo masculino el 52.4% es del sexo femenino , con una razón de feminidad de 1.1:1; por ende la población que demanda mayor atención en el Hospital Nacional de Nueva Guadalupe es la que corresponde al área materno e infantil. En el año 2015 teníamos una población de responsabilidad programática de 119050 habitantes, en el año 2021 la población es de 124465 habitantes, teniendo un incremento de 5415 personas (4.5%). Se estima que 10394 habitantes están cubiertos por el I.S.S.S. (8.4%) y 420 por Bienestar Magisterial (0.3%).

ORGANIGRAMA

ORGANIGRAMA DEL HOSPITAL NACIONAL DE NUEVA GUADALUPE



Estructura de Recursos humanos 2020

El Hospital cuenta con un total de 266 empleados, se observa un incremento del 33.0% con respecto al año 2019; empleados que están distribuidos de la siguiente manera: 163 por Ley de Salarios, 1 por Contrato GOES, 16 por Compra de Servicios Profesionales en apoyo al Programa Nacional de Salud, 30 por Compra de Servicios Profesionales COVID-19, 56 por Compra de Servicios Profesionales institucional (Ex cuotas voluntarias).

El personal médico está formado por 42 recursos (15.78%), 84 por personal de Enfermería (31.57%), 47 de servicios de apoyo (17.67%) y 93 el resto de disciplinas (34.96%).

DISCIPLINA	FORMA DE PAGO		TOTAL DE RECURSOS
	Ley de Salarios	Servicios Profesionales	
DIVISION MEDICA			
- MEDICOS ADMINISTRATIVOS	4		4
- ESPECIALISTAS 8 HORAS			11
• MEDICINA INTERNA	1		
• GINECOLOGIA Y OBSTETRICIA	2	3	
• PEDIATRIA	1	3	
• CIRUGIA		1	
- ESPECIALISTAS 6 HORAS			6
• PEDIATRIA		3	
• GINECOLOGIA Y OBSTETRICIA		1	
• CIRUGIA	1	1	
- ESPECIALISTAS 4 HORAS			6
• PEDIATRIA		2	
• GINECOLOGIA Y OBSTETRICIA	1	3	
- ESPECIALISTAS 2 HORAS			3
• GINECOLOGIA Y OBSTETRICIA		2	
• PEDIATRIA		1	
- MEDICO DE CONSULTA GENERAL (8 H/D)	1		1
- MEDICO DE CONSULTA GENERAL (2 H/D)		1	1
JEFE DE RESIDENTES	1		1
- MEDICOS RESIDENTES GENERALES	3	10	13
ENFERMERIA			84
- ENFERMERAS HOSPITALARIAS	14	16	
- AUXILIARES DE ENFERMERIA	36	18	

- AYUDANTES DE ENFERMERIA	2		2
SERVICIOS DE APOYO			
ODONTOLOGO (4 HORAS)	1		1
PSICOLOGO		1	1
TECNICOS EN ARSENAL	3		3
ANESTESIA	5	4	9
FISIOTERAPIA	2		2
LABORATORIO CLINICO			14
- JEFE DE LABORATORIO CLINICO	1		
- PROFESIONALES EN LABORATORIO	5	6	
- LABORATORISTA	1		
- SECRETARIA	1		
RADIOLOGIA	4	2	6
UNIDAD AMBIENTAL	1		1
FARMACIA			8
- ENCARGADO DE FARMACIA	1	1	
- AUXILIAR DE FARMACIA	5	1	
PERSONAL ADMINISTRATIVO			
ADMINISTRADOR, ENC. DE ACTIVO FIJO	1		1
SECRETARIA (Contrato GOES)	1		1
AUXILIAR ADMINISTRATIVO		1	1
UNIDAD FINANCIERA			8
- JEFE UFI	1		
- TESORERO	1		
- CONTADOR	1		
- AUXILIAR DE TESORERIA	1		
- AUXILIAR FINANCIERO	3	1	
RECURSOS HUMANOS			3
- JEFE DE RECURSOS HUMANOS	1		
- TECNICOS DE RECURSOS HUMANOS	1	1	
INFORMATICA		1	1
UACI-ALMACEN			6
- JEFE DE UACI	1		
- TECNICOS DE UACI	2		
- GUARDALMACEN	1		
- AUXILIAR DE ALMACEN	1	1	
TELEFONISTA, C/F ATENCION DE CITAS A PACIENTES	1		1
AUXILIAR DE ESTADISTICA, C/F DE ATENCION DE CITAS A PACIENTES	1		1

ESTADISTICA Y DOCUMENTOS MEDICOS			13
- JEFE DE ESTADISTICA	1		
- SUBJEFE DE ESTADISTICA	1		
- AUXILIAR DE ESTADISTICA	7	4	
MANTENIMIENTO			7
- JEFE DE MANTENIMIENTO	1		
- TECNICOS DE MANTENIMIENTO	5	1	
SERVICIOS GENERALES			26
- JEFE DE SERVICIOS GENERALES		1	
-JEFE DE AUXILIARES DE SERVICIO	1		
- ENC. DE REPRODUCCION E IMPRESIONES	1		
- AUXILIAR DE SERVICIO	16	7	
- LAVANDERIA	4		4
- COSTURERIA	1		1
TRANSPORTE	4	2	6
ALIMENTACION Y DIETAS			8
- JEFE DE ALIMENTACION Y DIETAS	1		
- COCINERAS	6	1	
TRABAJO SOCIAL	1		1
JURIDICO		1	1
TOTAL RECURSOS	164	102	266

El Hospital tiene un recurso de Profesional en Laboratorio Clínico destacado en Región Oriental de Salud; asimismo contamos con un recurso de Médico Especialista (6 horas diarias), con funciones de Colaborador Técnico Médico, con nombramiento en el Hospital Nacional de Ciudad Barrios.

Capacidad instalada

Capacidad instalada año 2020	
Consultorios C. Externa	6
Consultorios Emergencia	4
Camas censables	60
Camas no censables	11
Quirófanos cirugía electiva	1
Quirófanos cirugía de emergencia	1

Oferta de servicios

SERVICIO	ESPECIALIDAD	HORARIO DE ATENCIÓN	DÍAS DE ATENCIÓN (previa cita)
CONSULTA EXTERNA	Medicina Interna	10 a.m. – 12:00 m. 1:00 p.m.- 3:00 p.m.	Lunes a Viernes
	Cirugía General	9:00 a.m. – 12:00 pm.	Lunes a Viernes
	Ginecología y Obstetricia	8:00 a.m. – 12:00 pm. 1:00 p.m. – 3:00 p.m.	Lunes a Viernes
	Pediatría	7:00 a.m.-11:00 pm.	Lunes a Viernes
	Odontología	8:00 a.m. - 12:00 pm.	Lunes a Viernes
	Consulta General	9:00 a.m. -12:00 p.m.	Lunes a Viernes

		1:00 pm – 3:00 pm	
	Psicología	7:00 a.m. – 3:00 p.m.	Lunes a Viernes
	Nutrición	7:00 a.m.-9:00 a.m.	Lunes, Martes, Miércoles, (Jueves ISBM) y Viernes

SERVICIO	ESPECIALIDAD	CAPACIDAD (Camas)
HOSPITALIZACIÓN	Medicina Interna	16
	Cirugía General	8
	Ginecología	2
	Obstetricia	18
	Pediatría	16

SERVICIO	ESPECIALIDAD	HORARIO DE ATENCIÓN	DÍAS DE ATENCIÓN
SERVICIOS DE APOYO CONSULTA EXTERNA Y HOSPITALIZACION	Fisioterapia (previa cita)	8:00a.m-3:00 p.m.	Lunes a viernes
	Electrocardiograma (previa cita)	7:00 am - 8:00 a.m.	Lunes, miércoles y viernes
	Laboratorio Clínico	7:00 a.m.– 8:00 a.m.	Lunes a Viernes (C. Ext)
		24 horas	Emergencia y hospitalización
	Radiología	24 horas	365 días del año
	Farmacia	24 horas	365 días del año

SERVICIO	ESPECIALIDAD	No. DE RECURSOS	HORARIO DE ATENCIÓN	DÍAS DE ATENCIÓN
EMERGENCIA	Medicina Interna	de llamada	7:00 a.m. – 3:00 p.m.	Lunes a viernes
	Cirugía General	Presencial	7:00 a.m. – 3 :00 p.m.	Lunes a viernes
	Ginecología	1 Emergencia y partos	24 horas	Lunes a domingo con algunas excepciones.
	Obstetricia			
	Pediatría	1 Emergencia y hospitalización	24 horas	Lunes a domingo con algunas excepciones.
	Residentes	2 (turnos todo el hospital)	24 horas	365 días

CUMPLIMIENTO DE METAS 2020

Actividades	Total		
	Prog.	Realiz.	%Cumpl.
Servicios Finales			
Consulta Externa Médica			
General			
Medicina General	4,000	3,199	80%
Especialidades			
Especialidades Básicas			
Medicina Interna	3,100	835	27%
Cirugía General	1,525	613	40%
Pediatría General	3,480	758	22%
Ginecología	3,300	1,261	38%
Obstetricia	3,890	1,372	35%
Emergencias			
De Gineco-Obstetricia			
Ginecología	560	389	69%
Obstetricia	3,390	4,058	120%
Otras Atenciones Consulta Emergencia			
Emergencia/Consulta General	30,000	16,677	56%
Otras Atenciones Consulta Externa Médica			
Nutrición	384	160	42%
Psicología	1,425	599	42%
Consulta Externa Odontológica			
Odontológica de primera vez	61	275	451%
Odontológica subsecuente	1,475	71	5%

Actividades	Total		
	Prog.	Realiz.	%Cumpl.
Servicios Finales			
Egresos Hospitalarios			
Especialidades Básicas			
Cirugía	670	474	71%
Ginecología	206	95	46%
Medicina Interna	1,772	1,035	58%
Obstetricia	2,147	1,402	65%
Pediatría	1,883	744	40%
Otros Egresos			
Emergencia	19	26	137%
Partos			
Partos vaginales	775	784	101%
Partos por Cesáreas	235	259	110%
Cirugía Mayor			
Electivas para Hospitalización	335	136	41%
Electivas Ambulatorias	147	63	43%
De Emergencia para Hospitalización	492	573	116%
De Emergencia Ambulatoria	58	79	136%
Medicina Crítica			
Unidad de Emergencia			
Admisiones	328	123	38%
Transferencias	91	33	36%

Actividades	Total		
	Prog.	Realiz.	%Cumpl.
Servicios Intermedios			
Diagnostico			
Imagenología			
Radiografías	10,932	6,216	57%
Ultrasonografías	3,232	2,390	74%
Anatomía Patológica			
Biopsias Cuello Uterino	0	30	ND
Biopsias Otras partes del cuerpo	0	30	ND
Otros Procedimientos Diagnósticos			
Electrocardiogramas	1,460	2,112	145%
Tratamiento y Rehabilitación			
Cirugía Menor	658	666	101%
Fisioterapia (Total de sesiones brindadas)	9,260	1,208	13%
Inhaloterapias	19,885	11,515	58%
Receta Dispensada de Consulta Ambulatoria	132,170	79,771	60%
Recetas Dispensadas de Hospitalización	51,000	40,925	80%
Trabajo Social			
Casos Atendidos	4,060	3,063	75%

Actividades	Total		
	Prog.	Realiz.	%Cumpl.
Servicios Generales			
Alimentación y Dietas			
Hospitalización			
Medicina	4,563	2,924	64%
Cirugía	2,355	1,412	60%
Ginecología	315	46	15%
Obstetricia	4,992	3,888	78%
Pediatría	3,975	1,873	47%
Neonatología	0	0	ND
Psiquiatría	0	0	ND
Otros (Convenios)	170	92	54%
Lavandería			
Hospitalización			
Medicina	9,126	9,969	109%
Cirugía	15,989	7,016	44%
Ginecología	7,860	5,006	64%
Obstetricia	11,861	12,929	109%
Pediatría	13,626	9,382	69%
Neonatología	0	0	ND
Psiquiatría	0	0	ND
Otros (Convenios)	2,449	1,119	46%
Consulta			
Consulta Médica General	520	154	30%
Consulta Médica Especializada	3,442	752	22%
Emergencias			
Emergencias	0	8,332	ND
Mantenimiento Preventivo			
Números de Orden	2,755	8,056	292%
Transporte			
Kilómetros Recorridos	104,000	115,852	111%

PRODUCCION DE LABORATORIO CLINICO

Actividades	Total		
	Prog.	Realiz.	%Cumpl.
Servicios Intermedios			
Diagnostico			
Laboratorio Clínico y Banco de Sangre			
Hematología			
Consulta Externa	4,390	1,585	36%
Hospitalización	13,483	10,478	78%
Emergencia	12,102	10,786	89%
Referido / Otros	4,813	3,248	67%
Inmunología			
Consulta Externa	1,112	381	34%
Hospitalización	4,005	3,224	80%
Emergencia	1,756	2,998	171%
Referido / Otros	255	291	114%
Bacteriología			
Consulta Externa	1,320	427	32%
Hospitalización	1,911	1,726	90%
Emergencia	565	969	172%
Referido / Otros	268	125	47%
Parasitología			
Consulta Externa	811	235	29%
Hospitalización	781	281	36%
Emergencia	1,544	481	31%
Referido / Otros	270	50	19%
Bioquímica			
Consulta Externa	17,570	4,713	27%
Hospitalización	22,876	14,313	63%
Emergencia	26,458	26,336	100%
Referido / Otros	22,431	14,521	65%
Banco de Sangre			
Consulta Externa	1,001	336	34%
Hospitalización	3,004	2,090	70%
Emergencia	792	1,082	137%
Referido / Otros	131	98	75%
Urianálisis			
Consulta Externa	1,887	715	38%
Hospitalización	3,194	2,022	63%
Emergencia	7,645	4,426	58%
Referido / Otros	1,433	519	36%

En la toma de exámenes de laboratorio, nos encontramos bajo en el alcance de metas ya que la afluencia de pacientes disminuyo por la pandemia de COVID – 19, así como el cierre de la consulta externa, manteniendo siempre algunos rubros adecuados por el área de emergencia y propiamente los pacientes de COVID – 19.

DIRECCIÓN ESTRATÉGICA.

Los objetivos y líneas estratégicas para el Hospital de Nueva Guadalupe han sido redefinidos en consenso con el equipo de Gobierno, conformado por diferentes disciplinas hospitalarias en conjunto con la Dirección, a través de la incorporación de Herramientas de Gestión, con el objetivo de definir los procesos necesarios que permitan operatividad el plan de gobierno de El salvador.

LOGROS

1. ENFOQUE AL USUARIO

Divulgación de Oferta de Servicios:

A todas las instituciones y establecimientos de la red Chinameca.

Divulgación de derechos y Deberes de los usuarios: A través de carteles y banners y charlas por personal de enfermería y por miembros del foro nacional de la salud.

Oficina por el derecho a la salud: se localiza frente a la dirección y es utilizada por la población.

Buzones para recibir quejas o reclamos de los usuarios asignados por la unidad de atención al usuario: los usuarios depositan sus quejas, reclamos o felicitaciones sobre atención recibida los resultados han sido muy favorables para nuestro hospital.

4	Objetivo: Fortalecimiento de la Oficina del Derecho a la Salud y establecer mecanismos de participación y contraloría social, con el fin de evitar los abusos a las personas que usan el sistema de salud.									
4.1	Resultado esperado: Fortalecimiento del sistema de captación de quejas, reclamaciones y sugerencias y sus respuestas a la población.									
4.1.1	% de quejas y reclamos investigados	100%	Quejas y reclamos investigados/Total de quejas y reclamos recibidos	Informe de oficina por el derecho a la salud	Director			1		Si damos respuesta a todas las quejas de los usuarios aseguramos la confianza de estos en la institucionalidad que representamos.
4.1.2	Quejas justificadas a las que se le dio respuesta	100%	% de resolución de quejas	Informe de oficina	Director			1		Si damos respuesta a todas las quejas de los usuarios aseguramos la confianza de estos en la institucionalidad que representamos.
4.1.3	Revisión y análisis de buzón de sugerencias	12	Numero de revisiones y análisis de buzón de sugerencias	Informe de oficina	Director	3	3	3	3	El ser puntual en la revisión de los buzones asegura la confianza de la contraloría social en el hospital.

Humanización al personal médico y enfermería: Se ha logrado concientizar a los trabajadores sobre mejorar el trato al usuario lo que se refleja en resultado de las encuestas de satisfacción.

2. GESTIÓN ESTRATÉGICA Y ORGANIZACIÓN

Abastecimiento de medicamentos, se finalizó año con 100% de abastecimiento.

Ejecución presupuestaria de 100%.

Ejecución de plan de compras de 100%.

Fortalecimiento de la red Chinameca a través de reuniones de evaluación de referencia retorno, capacitación a los recursos y seguimiento de compromisos lo que se refleja en la disminución de la mortalidad infantil en un 1.74% respecto al 2020 y se mantiene cero casos de muerte materna.

El porcentaje de referencias recibidas se les dio respuesta de 100%.

Realizamos supervisión institucional a más del 90 % de las áreas hospitalarias tanto administrativas como operativas.

3. GESTIÓN ASISTENCIAL

Tiempos de espera para consulta de primera vez en las cinco especialidades básicas es menor de 30 días.

Seguimiento y control de los resultados de la producción hospitalaria y ambulatoria con una producción global de egresos mayor al 100% de lo esperado.

Cobertura de servicios en Ginecoobstetricia y pediatría en un 96% de cobertura de 24 horas de los 365 días del año.

Tiempos de espera para realizar una cirugía menor a 21 días.

Se promueve la cita vía telefónica con los directores de la RIIS para beneficio de los pacientes.

Tiempo de espera para ser ingresado posterior a indicación médica y estar en una cama 2 horas.

#	NOMBRE DEL INDICADOR	INDICADOR	ESTÁNDAR
5	Tiempo de espera entre solicitud y asignación de cita para Consulta Médica de Pediatría de primera vez (días)	11.9 días	30 días o menos
6	Tiempo de espera entre solicitud y asignación de cita para Consulta Médica de Ginecología de primera vez (días)	16.3 días	30 días o menos
7	Tiempo de espera entre solicitud y asignación de cita para Consulta Médica de Obstétrica de primera vez (días)	6.5 días	5 días o menos
8	Tiempo de espera entre solicitud y asignación de cita para Consulta Médica de Medicina Interna de primera vez (días)	49.2 días	30 días o menos
9	Tiempo de espera entre solicitud y asignación de cita para Consulta Médica de Cirugía de primera vez (días)	12.4 días	30 días o menos
	Tiempo promedio (días) de espera para cirugía electiva	21	60



4. GESTIÓN DE RECURSOS HUMANOS (CAPACITACIONES).

Categoría	Numero de eventos realizados	sexo	
		Masculino	Femenino
Desarrollo de Formación	50	335	596
TOTAL	50	335	596

Inversión aproximada en Capital Humano		\$1,429.01
--	--	-------------------

PRINCIPALES LOGROS EN GESTION DE RECURSOS HUMANOS, AÑO 2020.

PROMOCIONES

De Compra de Servicios a Ley de Salarios

Auxiliar de Enfermería	1
Enfermera Hospitalaria	1

ASCENSOS

De Auxiliar de Enfermería a Enfermera Hospitalaria	1
De Subjefe de Estadística a Jefe de Estadística	1



5. GESTIÓN FINANCIERA.

Se ejecutó el 100% el Presupuesto Asignado para el año 2019: en Fondo General y Fondos Propios. Sin incurrir en deudas para el inicio del ejercicio fiscal 2020.

HOSPITAL NACIONAL DE NUEVA GUADALUPE FUENTE DE FINANCIAMIENTO: FONDO GENERAL enero-diciembre 2020

	DESCRIPCION	Presupuesto Programado Mensual	Gasto Comprometido	Gasto Ejecutado Mensual (Devengado)	Total Gasto B+C	% EJECUTADO	DIFERENCIA O SOBANTE
51	Remuneración Eventuales y Permanentes	\$ 2734,421.00	\$ -	\$ 2730,680.72	\$ 2730,680.72	99.86%	\$ 3,740.28
51101	Sueldos	\$ 2351,885.30		\$ 2349,823.04	\$ 2349,823.04	99.91%	\$ 2,062.26
51103	Aguinaldos	\$ 68,650.83		\$ 68,128.95	\$ 68,128.95	99.24%	\$ 521.88
51201	Sueldos	\$ 4,865.57		\$ 4,865.57	\$ 4,865.57	100.00%	\$ -
51203	Aguinaldos	\$ 405.72		\$ 405.72	\$ 405.72	100.00%	\$ -
51401	Por Remuneraciones Permanentes	\$ 116,249.33		\$ 115,273.25	\$ 115,273.25	99.16%	\$ 976.08
51402	Por Remuneraciones Eventuales	\$ 365.16		\$ 365.16	\$ 365.16	100.00%	\$ -
51501	Por Remuneraciones Permanentes	\$ 148,975.48		\$ 148,795.42	\$ 148,795.42	99.88%	\$ 180.06
51502	Por Remuneraciones Eventuales	\$ 377.28		\$ 377.28	\$ 377.28	100.00%	\$ -
51701	Al Personal de Servicios Permanentes	\$ 42,646.33		\$ 42,646.33	\$ 42,646.33	100.00%	\$ -
54	Adquisiciones de Bienes y Servicios	\$ 1384,444.80	\$ -	\$ 1384,444.80	\$ 1384,444.80	100.00%	\$ -
54101	Productos Alimenticios	\$ 39,694.84		\$ 39,694.84	\$ 39,694.84	100.00%	\$ -
54103	Productos Agropecuarios y Forestales	\$ 312.80		\$ 312.80	\$ 312.80	100.00%	\$ -
54104	Productos Textiles y Vestuario	\$ 6,933.74		\$ 6,933.74	\$ 6,933.74	100.00%	\$ -



MINISTERIO
DE SALUD

GOBIERNO DE
EL SALVADOR



54105	Productos de Papel y Cartón	\$ 6,988.22	\$ -	\$ 6,988.22	\$ 6,988.22	100.00%	\$ -
54106	Productos de cuero y caucho	\$ 183.00		\$ 183.00	\$ 183.00	100.00%	\$ -
54107	Productos Quimicos	\$ 116,996.09	\$ -	\$ 116,996.09	\$ 116,996.09	100.00%	\$ -
54108	Productos Farmaceuticos Medicinales	\$ 24,447.52		\$ 24,447.52	\$ 24,447.52	100.00%	\$ -
54109	Llantas y Neumáticos	\$ 960.05		\$ 960.05	\$ 960.05	100.00%	\$ -
54110	Combustibles y Lubricantes	\$ 35,686.16	\$ -	\$ 35,686.16	\$ 35,686.16	100.00%	\$ -
54111	Minerales no Metalicos y Productos Derivados	\$ 6,770.94	\$ -	\$ 6,770.94	\$ 6,770.94	100.00%	\$ -
54112	Minerales Metalicos y Productos Derivados	\$ 5,126.23		\$ 5,126.23	\$ 5,126.23	100.00%	\$ -
54113	Materiales e Instrumental de Laboratorio y uso Médico	\$ 178,735.52		\$ 178,735.52	\$ 178,735.52	100.00%	\$ -
54114	Materiales de Oficina	\$ 1,934.58		\$ 1,934.58	\$ 1,934.58	100.00%	\$ -
54115	Materiales Informaticos	\$ 8,572.11	\$ -	\$ 8,572.11	\$ 8,572.11	100.00%	\$ -
54118	Herramientas, Repuestos y Accesorios	\$ 25,095.50	\$ -	\$ 25,095.50	\$ 25,095.50	100.00%	\$ -
54119	Materiales Electricos	\$ 5,280.88		\$ 5,280.88	\$ 5,280.88	100.00%	\$ -
54123	Oxígeno	\$ 24,583.12		\$ 24,583.12	\$ 24,583.12	100.00%	\$ -
54199	Bienes de Uso y Consumo Diversos	\$ 12,627.40	\$ -	\$ 12,627.40	\$ 12,627.40	100.00%	\$ -
54201	Servicio de Energia Electrica	\$ 86,895.27		\$ 86,895.27	\$ 86,895.27	100.00%	\$ -
54203	Servicios de Telecomunicaciones	\$ 2,007.72		\$ 2,007.72	\$ 2,007.72	100.00%	\$ -
54301	Mantenimientos y Reparación de Bienes Muebles	\$ 2,958.57		\$ 2,958.57	\$ 2,958.57	100.00%	\$ -
54302	Mantenimiento y reparación de Vehículos	\$ 2,951.48		\$ 2,951.48	\$ 2,951.48	100.00%	\$ -
54303	Mantenimientos y Reparación de Bienes Inmuebles	\$ 5,120.00		\$ 5,120.00	\$ 5,120.00	100.00%	\$ -
54304	Transportes, Fletes y Almacenamientos	\$ 2,225.71		\$ 2,225.71	\$ 2,225.71	100.00%	\$ -
54306	Servicios de Vigilancia	\$ 38,239.20		\$ 38,239.20	\$ 38,239.20	100.00%	\$ -



54307	Servicios de Limpiezas y Fumigaciones	\$ 3,510.00	\$ -	\$ 3,510.00	\$ 3,510.00	100.00%	\$ -
54309	Servicios de Laboratorios	\$ 1,336.90		\$ 1,336.90	\$ 1,336.90	100.00%	\$ -
54313	Impresiones, Publicaciones y Reproducciones	\$ 554.26		\$ 554.26	\$ 554.26	100.00%	\$ -
54316	Arrendamiento de Bienes Muebles	\$ 900.00		\$ 900.00	\$ 900.00	100.00%	\$ -
54319	Servicios de Inspección	\$ 500.00		\$ 500.00	\$ 500.00	100.00%	\$ -
54399	Servicios Generales y Arrendamientos Diversos	\$ 1,787.82		\$ 1,787.82	\$ 1,787.82	100.00%	\$ -
54401	Pasajes al Interior	\$ 169.30		\$ 169.30	\$ 169.30	100.00%	\$ -
54403	Viaticos por Comisión Interna	\$ 112,563.00		\$ 112,563.00	\$ 112,563.00	100.00%	\$ -
54501	Servicios Médicos	\$ 527,092.97		\$ 527,092.97	\$ 527,092.97	100.00%	\$ -
54503	Servicios Jurídicos	\$ 8,098.31		\$ 8,098.31	\$ 8,098.31	100.00%	\$ -
54599	Consultorías, estudios e investigaciones diversas	\$ 86,605.59		\$ 86,605.59	\$ 86,605.59	100.00%	\$ -
55	Gastos Financieros y Otros	\$ 15,207.69	\$ -	\$ 15,207.69	\$ 15,207.69	100.00%	\$ -
55507	Tasas	\$ 4,679.76		\$ 4,679.76	\$ 4,679.76	100.00%	\$ -
55601	Primas y Gastos de Seguros de Personas	\$ 362.84		\$ 362.84	\$ 362.84	100.00%	\$ -
55602	Primas y Gastos de Seguros de Bienes	\$ 6,895.03		\$ 6,895.03	\$ 6,895.03	100.00%	\$ -
55799	Gastos Diversos	\$ 194.54		\$ 194.54	\$ 194.54	100.00%	
56	Trasferencia Corrientes	\$ 1,537.76	\$ -	\$ 1,537.76	\$ 1,537.76	100.00%	\$ -
56304	A persona Naturales	\$ 1,537.76		\$ 1,537.76	\$ 1,537.76	100.00%	\$ -
61	Inversiones en Activos Fijos	\$ 22,336.03	\$ -	\$ 22,336.03	\$ 22,336.03	100.00%	\$ -
61103	Equipos Médicos y de Laboratorios	\$ 20,630.10		\$ 20,630.10	\$ 20,630.10	100.00%	\$ -
61104	Equipos Informáticos	\$ 1,705.93		\$ 1,705.93	\$ 1,705.93	100.00%	\$ -
TOTAL GENERAL		\$ 4156,409.52	\$ -	\$ 4152,669.24	\$ 4152,669.24	99.91%	\$ 3,740.28



HOSPITAL NACIONAL DE NUEVA GUADALUPE
FUENTE DE FINANCIAMIENTO: FONDOS PROPIOS enero-diciembre 2020

	DESCRIPCION	Presupuesto Programado Mensual	Gasto Comprometido	Gasto Ejecutado Mensual (Devengado)	Total Gasto B+C	% EJECUTADO	DIFERENCIA O SOBANTE
54	Adquisiciones de Bienes y Servicios	\$ 8,564.62	\$ -	\$ 8,564.62	\$ 8,564.62	100.00%	\$ -
54107	Productos Quimicos	\$ 571.40		\$ 571.40	\$ 571.40	100.00%	\$ -
54110	Combustibles y Lubricantes	\$ 1,087.26		\$ 1,087.26	\$ 1,087.26	100.00%	\$ -
54111	Minerales no Metalicos y Productos Derivados	\$ 25.50		\$ 25.50	\$ 25.50	100.00%	\$ -
54118	Herramientas, Repuestos y Accesorios	\$ 1,847.91		\$ 1,847.91	\$ 1,847.91	100.00%	\$ -
54119	Materiales Electricos	\$ 325.00		\$ 325.00	\$ 325.00	100.00%	\$ -
54199	Bienes de Uso y Consumo Diversos	\$ 0.54		\$ 0.54	\$ 0.54	100.00%	\$ -
54201	Servicio de Energia Electrica	\$ 2,808.71		\$ 2,808.71	\$ 2,808.71	100.00%	\$ -
54203	Servicios de Telecomunicaciones	\$ 94.53		\$ 94.53	\$ 94.53	100.00%	\$ -
54301	Mantenimientos y Reparación de Bienes Muebles	\$ 725.00		\$ 725.00	\$ 725.00	100.00%	\$ -
54302	Mantenimiento y reparación de Vehiculos	\$ 663.51		\$ 663.51	\$ 663.51	100.00%	\$ -
54313	Impresiones, Publicaciones y Reproducciones	\$ 67.80		\$ 67.80	\$ 67.80	100.00%	\$ -
54399	Servicios Generales y Arrendamientos Diversos	\$ 160.00		\$ 160.00	\$ 160.00	100.00%	\$ -
54501	Servicios Médicos	\$ 187.46		\$ 187.46	\$ 187.46	100.00%	\$ -
55	Gastos Financieros y Otros	\$ 43.75	\$ -	\$ 43.75	\$ 43.75	100.00%	\$ -
55799	Gastos Diversos	\$ 43.75		\$ 43.75	\$ 43.75	100.00%	\$ -
61	Inversiones en Activos Fijos	\$ 26,696.15	\$ -	\$ 26,696.15	\$ 26,696.15	100.00%	\$ -
61101	Mobiliarios	\$ 7,670.00		\$ 7,670.00	\$ 7,670.00	100.00%	\$ -
61102	Maquinarias y Equipos	\$ 5,198.00		\$ 5,198.00	\$ 5,198.00	100.00%	\$ -



MINISTERIO
DE SALUD

GOBIERNO DE
EL SALVADOR



61103	Equipos Médicos y de Laboratorios	\$ 12,542.37		\$ 12,542.37	\$ 12,542.37	100.00%	\$ -
61104	Equipos Informáticos	\$ 535.00		\$ 535.00	\$ 535.00	100.00%	\$ -
61108	Herramientas y Repuestos Principales	\$ 490.00		\$ 490.00	\$ 490.00	100.00%	\$ -
61110	Maquinaria y Equipo para Apoyo Institucional	\$ 260.78		\$ 260.78	\$ 260.78	100.00%	\$ -
TOTAL GENERAL		\$ 35,304.52	\$ -	\$ 35,304.52	\$ 35,304.52	100.00%	\$ -



HOSPITAL NACIONAL NUEVA GUADALUPE

FUENTE DE FINANCIAMIENTO: PRESTAMOS EXTERNOS Diciembre 2020

	DESCRIPCION	Presupuesto Programado Mensual	Gasto Comprometido	Gasto Ejecutado Mensual (Devengado)	Total Gasto B+C	% EJECUTADO	DIFERENCIA O SOBRENTE
54	Adquisiciones de Bienes y Servicios	\$ 75,000.00	\$ -	\$ 75,000.00	\$ 75,000.00	100.00%	\$ -
54105	Productos de Papel y Cartón	\$ 1,946.20		\$ 1,946.20	\$ 1,946.20	100.00%	\$ -
54107	Productos Quimicos	\$ 11,869.50		\$ 11,869.50	\$ 11,869.50	100.00%	\$ -
54108	Productos Farmaceuticos Medicinales	\$ 41,114.16		\$ 41,114.16	\$ 41,114.16	100.00%	\$ -
54110	Combustibles y Lubricantes	\$ 8,889.50		\$ 8,889.50	\$ 8,889.50	100.00%	\$ -
54112	Minerales Metalicos y Productos Derivados	\$ 212.50		\$ 212.50	\$ 212.50	100.00%	\$ -
54113	Materiales e Instrumental de Laboratorio y uso Médico	\$ 7,250.80		\$ 7,250.80	\$ 7,250.80	100.00%	\$ -
54114	Materiales de Oficina	\$ 85.00		\$ 85.00	\$ 85.00	100.00%	\$ -
54119	Materiales Electricos	\$ 3,632.34		\$ 3,632.34	\$ 3,632.34	100.00%	\$ -
TOTAL GENERAL		\$ 75,000.00	\$ -	\$ 75,000.00	\$ 75,000.00	100.00%	\$ -

HOSPITAL NACIONAL NUEVA GUADALUPE

FUENTE DE FINANCIAMIENTO: CONSOLIDADO Enero- Diciembre 2020

	DESCRIPCION	Presupuesto Programado Mensual	Gasto Comprometido	Gasto Ejecutado Mensual (Devengado)	Total Gasto B+C	% EJECUTADO	DIFERENCIA O SOBANTE
51	Remuneración Eventuales y Permanentes	\$ 2734,421.00	\$ -	\$ 2730,680.72	\$ 2730,680.72	99.86%	\$ 3,740.28
51101	Sueldos	\$ 2351,885.30	\$ -	\$ 2349,823.04	\$ 2349,823.04	99.91%	\$ 2,062.26
51103	Aguinaldos	\$ 68,650.83	\$ -	\$ 68,128.95	\$ 68,128.95	99.24%	\$ 521.88
51201	Sueldos	\$ 4,865.57	\$ -	\$ 4,865.57	\$ 4,865.57	100.00%	\$ -
51203	Aguinaldos	\$ 405.72	\$ -	\$ 405.72	\$ 405.72	100.00%	\$ -
51401	Por Remuneraciones Permanentes	\$ 116,249.33	\$ -	\$ 115,273.25	\$ 115,273.25	99.16%	\$ 976.08
51402	Por Remuneraciones Eventuales	\$ 365.16	\$ -	\$ 365.16	\$ 365.16	100.00%	\$ -
51501	Por Remuneraciones Permanentes	\$ 148,975.48	\$ -	\$ 148,795.42	\$ 148,795.42	99.88%	\$ 180.06
51502	Por Remuneraciones Eventuales	\$ 377.28	\$ -	\$ 377.28	\$ 377.28	100.00%	\$ -
51701	Al Personal de Servicios Permanentes	\$ 42,646.33	\$ -	\$ 42,646.33	\$ 42,646.33	100.00%	\$ -
54	Adquisiciones de Bienes y Servicios	\$ 1468,009.42	\$ -	\$ 1468,009.42	\$ 1468,009.42	100.00%	\$ -
54101	Productos Alimenticios	\$ 39,694.84	\$ -	\$ 39,694.84	\$ 39,694.84	100.00%	\$ -
54103	Productos Agropecuarios y Forestales	\$ 312.80	\$ -	\$ 312.80	\$ 312.80	100.00%	\$ -
54104	Productos Textiles y Vestuario	\$ 6,933.74	\$ -	\$ 6,933.74	\$ 6,933.74	100.00%	\$ -
54105	Productos de Papel y Cartón	\$ 8,934.42	\$ -	\$ 8,934.42	\$ 8,934.42	100.00%	\$ -
54106	productos de cuero y caucho	\$ 183.00	\$ -	\$ 183.00	\$ 183.00	100.00%	\$ -
54107	Productos Quimicos	\$ 129,436.99	\$ -	\$ 129,436.99	\$ 129,436.99	100.00%	\$ -

54108	Productos Farmaceuticos Medicinales	\$ 65,561.68	\$ -	\$ 65,561.68	\$ 65,561.68	100.00%	\$ -
54109	Llantas y neumáticos	\$ 960.05	\$ -	\$ 960.05	\$ 960.05	100.00%	\$ -
54110	Combustibles y Lubricantes	\$ 45,662.92	\$ -	\$ 45,662.92	\$ 45,662.92	100.00%	\$ -
54111	Minerales no Metalicos y Productos Derivados	\$ 6,796.44	\$ -	\$ 6,796.44	\$ 6,796.44	100.00%	\$ -
54112	Minerales Metalicos y Productos Derivados	\$ 5,338.73	\$ -	\$ 5,338.73	\$ 5,338.73	100.00%	\$ -
54113	Materiales e Instrumental de Laboratorio y uso Médico	\$ 185,986.32	\$ -	\$ 185,986.32	\$ 185,986.32	100.00%	\$ -
54114	Materiales de Oficina	\$ 2,019.58	\$ -	\$ 2,019.58	\$ 2,019.58	100.00%	\$ -
54115	Materiales Informaticos	\$ 8,572.11	\$ -	\$ 8,572.11	\$ 8,572.11	100.00%	\$ -
54118	Herramientas, Repuestos y Accesorios	\$ 26,943.41	\$ -	\$ 26,943.41	\$ 26,943.41	100.00%	\$ -
54119	Materiales Electricos	\$ 9,238.22	\$ -	\$ 9,238.22	\$ 9,238.22	100.00%	\$ -
54123	Oxígeno	\$ 24,583.12	\$ -	\$ 24,583.12	\$ 24,583.12	100.00%	\$ -
54199	Bienes de Uso y Consumo Diversos	\$ 12,627.94	\$ -	\$ 12,627.94	\$ 12,627.94	100.00%	\$ -
54201	Servicio de Energia Electrica	\$ 89,703.98	\$ -	\$ 89,703.98	\$ 89,703.98	100.00%	\$ -
54203	Servicios de Telecomunicaciones	\$ 2,102.25	\$ -	\$ 2,102.25	\$ 2,102.25	100.00%	\$ -
54301	Mantenimientos y Reparación de Bienes Muebles	\$ 3,683.57	\$ -	\$ 3,683.57	\$ 3,683.57	100.00%	\$ -
54302	Mantenimiento y reparación de Vehículos	\$ 3,614.99	\$ -	\$ 3,614.99	\$ 3,614.99	100.00%	\$ -
54303	Mantenimientos y Reparación de Bienes Inmuebles	\$ 5,120.00	\$ -	\$ 5,120.00	\$ 5,120.00	100.00%	\$ -
54304	Transportes, Fletes y Almacenamientos	\$ 2,225.71	\$ -	\$ 2,225.71	\$ 2,225.71	100.00%	\$ -
54306	Servicios de Vigilancia	\$ 38,239.20	\$ -	\$ 38,239.20	\$ 38,239.20	100.00%	\$ -
54307	Servicios de Limpiezas y Fumigaciones	\$ 3,510.00	\$ -	\$ 3,510.00	\$ 3,510.00	100.00%	\$ -
54309	Servicios de Laboratorios	\$ 1,336.90	\$ -	\$ 1,336.90	\$ 1,336.90	100.00%	\$ -
54313	Impresiones, Publicaciones y Reproducciones	\$ 622.06	\$ -	\$ 622.06	\$ 622.06	100.00%	\$ -
54316	Arrendamiento de Bienes Muebles	\$ 900.00	\$ -	\$ 900.00	\$ 900.00	100.00%	\$ -

54319	Servicios de Inspección	\$ 500.00	\$ -	\$ 500.00	\$ 500.00	100.00%	\$ -
54399	Servicios Generales y Arrendamientos Diversos	\$ 1,947.82	\$ -	\$ 1,947.82	\$ 1,947.82	100.00%	\$ -
54401	Pasajes al Interior	\$ 169.30	\$ -	\$ 169.30	\$ 169.30	100.00%	\$ -
54403	Viaticos por Comisión Interna	\$ 112,563.00	\$ -	\$ 112,563.00	\$ 112,563.00	100.00%	\$ -
54501	Servicios Médicos	\$ 527,280.43	\$ -	\$ 527,280.43	\$ 527,280.43	100.00%	\$ -
54503	Servicios Jurídicos	\$ 8,098.31	\$ -	\$ 8,098.31	\$ 8,098.31	100.00%	\$ -
54599	Consultorías, estudios e investigaciones diversas	\$ 86,605.59	\$ -	\$ 86,605.59	\$ 86,605.59	100.00%	\$ -
55	Gastos Financieros y Otros	\$ 12,175.92	\$ -	\$ 12,175.92	\$ 12,175.92	100.00%	\$ -
55507	Tasas	\$ 4,679.76	\$ -	\$ 4,679.76	\$ 4,679.76	100.00%	\$ -
55601	Primas y Gastos de Seguros de Personas	\$ 362.84	\$ -	\$ 362.84	\$ 362.84	100.00%	\$ -
55602	Primas y Gastos de Seguros de Bienes	\$ 6,895.03	\$ -	\$ 6,895.03	\$ 6,895.03	100.00%	\$ -
55799	Gastos Diversos	\$ 238.29	\$ -	\$ 238.29	\$ 238.29	100.00%	\$ -
56	Trasferencia Corrientes	\$ 1,537.76	\$ -	\$ 1,537.76	\$ 1,537.76	100.00%	\$ -
56304	A persona Naturales	\$ 1,537.76	\$ -	\$ 1,537.76	\$ 1,537.76	100.00%	\$ -
61	Inversiones en Activos Fijos	\$ 49,032.18	\$ -	\$ 49,032.18	\$ 49,032.18	100.00%	\$ -
61101	Mobiliarios	\$ 7,670.00	\$ -	\$ 7,670.00	\$ 7,670.00	100.00%	\$ -
61102	Maquinarias y Equipos	\$ 5,198.00	\$ -	\$ 5,198.00	\$ 5,198.00	100.00%	\$ -
61103	Equipos Médicos y de Laboratorios	\$ 33,172.47	\$ -	\$ 33,172.47	\$ 33,172.47	100.00%	\$ -
61104	Equipos Informáticos	\$ 2,240.93	\$ -	\$ 2,240.93	\$ 2,240.93	100.00%	\$ -
61108	Herramientas y Repuestos Principales	\$ 490.00	\$ -	\$ 490.00	\$ 490.00	100.00%	\$ -
61110	Maquinaria y Equipo para Apoyo Institucional	\$ 260.78	\$ -	\$ 260.78	\$ 260.78	100.00%	\$ -
TOTAL GENERAL		\$ 4265,176.28	\$ -	\$ 4261,436.00	\$ 4261,436.00	99.91%	\$ 3,740.28

6. INTERSECTORIALIDAD.

Debido a la pandemia por COVID19 y con el objetivo de evitar aglomeraciones para disminuir los contagios de COVID19 se disminuyó las actividades intersectoriales que en los años anteriores sean venido realizando en la época sin pandemia.

Pero siempre se realizaron capacitaciones al personal de salud sobre las medidas de bioseguridad que tiene que aplicarse para evitar el contagio de COVID19.

Capacitación sobre medidas de Bioseguridad COVID19.





En el marco de la Pandemia COVID19 se capacito al personal de primera línea sobre el uso del traje de bioseguridad y las medidas que debían de tomar para evitar contagios por COVID19 además se gestionó a nivel intersectorial capacitaciones para evitar el contagio de dicha enfermedad entre los sectores que estaban, Iglesias, Alcaldía, Protección Civil, Líderes Comunales.

LOGROS DE GESTION AMABIENTAL HOSPITALARIA 2020.

ATENCIÓN A LA PANDEMIA DE COVID-19:

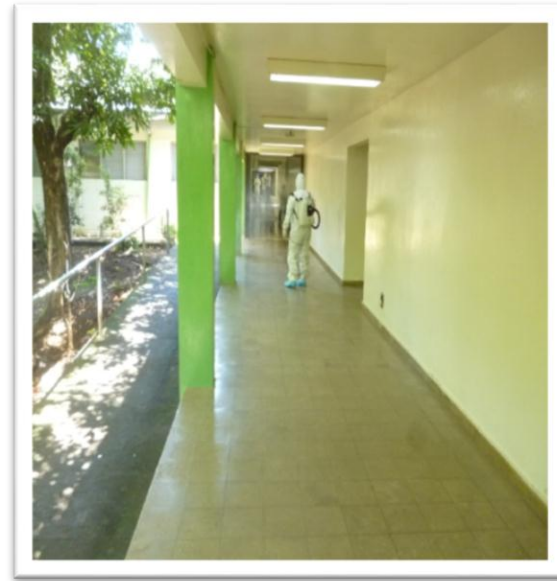
Se implementaron jornadas de desinfección con hipoclorito de sodio eliminación del coronavirus en los Servicios Emergencia, Hospitalización, IRAS y la Hospitalización por covid-19.





DESINFECCIÓN DE ÁREAS

Se implementaron jornadas de sanitación contra el coronavirus por empresa contratada por el MINSAL en todos los servicios, departamentos y oficinas administrativas del Hospital.





CAPACITACIONES AL PERSONAL DEL ALCALDIA

Se impartieron jornadas de capacitación a personal de campo de la Alcaldía Municipal de Nueva Guadalupe sobre colocación y retiro de trajes de protección personal de nivel 3.



CAPACITACIÓN HOSPITAL MILITAR DE PROCESOS PARA DESINFECCIÓN

Se brindó apoyo al Hospital Militar Regional de San Miguel con jornadas de capacitación sobre los procedimientos empleados para desinfección con hipoclorito de sodio de las instalaciones para combatir el coronavirus.



8. GESTIÓN DE LA CALIDAD

90% de los Estándares de Calidad al 100%

Mortalidad Materna **0%**.

Mortalidad infantil al **1.80%**.

Índice de Cesáreas **24.9%**.

Porcentaje de Cesárea de primera vez de un **10%**.

Tasa de infecciones asociadas a la atención sanitaria **de 0.52%**.

NUEVO PERSONAL GRACIAS AL PLAN COVID-19





En el contexto de la pandemia por COVID19 se reforzó el hospital con personal de primera línea para combatir la pandemia y disminuir la Mortalidad por esta enfermedad se contrataron 30 recursos, entre ellos se centraron médicos, pediatras, enfermeras, personal para servicios generales, Estadística, cocineros, motoristas, Lic. En Anestesia, Lic. en laboratorio clínico y Lic. En radiología con el objetivo de brindar una mejor atención a nuestros pacientes.

ADQUISICIÓN DE EQUIPO DE RAYOS X DIGITAL



Se adquirió un equipo de rayos x digital de última generación que tiene la capacidad de

revelar 120 imágenes por hora con una resolución HD esto con el fin de que el médico tenga una mejor herramienta para diagnosticar enfermedades el cual costo 46,700.00 dólares.

ABASTECIMIENTO DE MEDICAMENTOS





Todo el año 2020 se implementó que la farmacia estuviera abastecida al 100%, y así se ha mantenido, con el contexto de la pandemia por COVID19 se abasteció de los medicamentos necesarios para combatir dicha enfermedad. Con el objetivo de salvaguardar la vida de nuestros pacientes.

ENVIÓ DE MEDICAMENTOS DOMICILIAR A PACIENTES POR MEDIO DE CORREOS DEL EL SALVADOR.



Así también se abasteció de medicamentos para pacientes con enfermedades crónicas para que obtenga su medicamento a la puerta de su casa con la ayuda de correos de el Salvador, para comodidad de los pacientes y así evitar contagios COVID19.

REMODELACIÓN DEL ÁREA DE IRAS ANTES



DESPUÉS





En el contexto de la pandemia por COVID19 se remodelo el área de IRAS con el fin de brindar atención en un ambiente óptimo para la comodidad de nuestros pacientes y nuestro personal de salud.

CONSTRUCCIÓN NUEVA MORGUE



CONSTRUCCIÓN CAMINO DE ACCESO EXTERNO AL HOSPITAL



Por la emergencia COVID19 se realizó una nueva morgue la cual tiene la capacidad para 8 fallecidos anteriormente contábamos con una morgue con capacidad para un fallecido.

Además, se construyó un camino de acceso externo al hospital, para evitar el cruce de pacientes enfermos de COVID con pacientes sanos y se transportaba por este camino los desechos bio-infecciosos contaminados con COVID, el camino lleva al área de ingreso de pacientes enfermos de COVID y la Morgue.

REMODELACIÓN DEL ÁREA DE EMERGENCIA



ANTES Y DESPUÉS





Se remodelo el área de emergencia ya que por años había sido olvidada por administraciones anteriores en la cual restauró pintura, puertas, estación de enfermería, remodelación de baños y piso, todo con el objetivo de brindar la mejor atención a los usuarios.

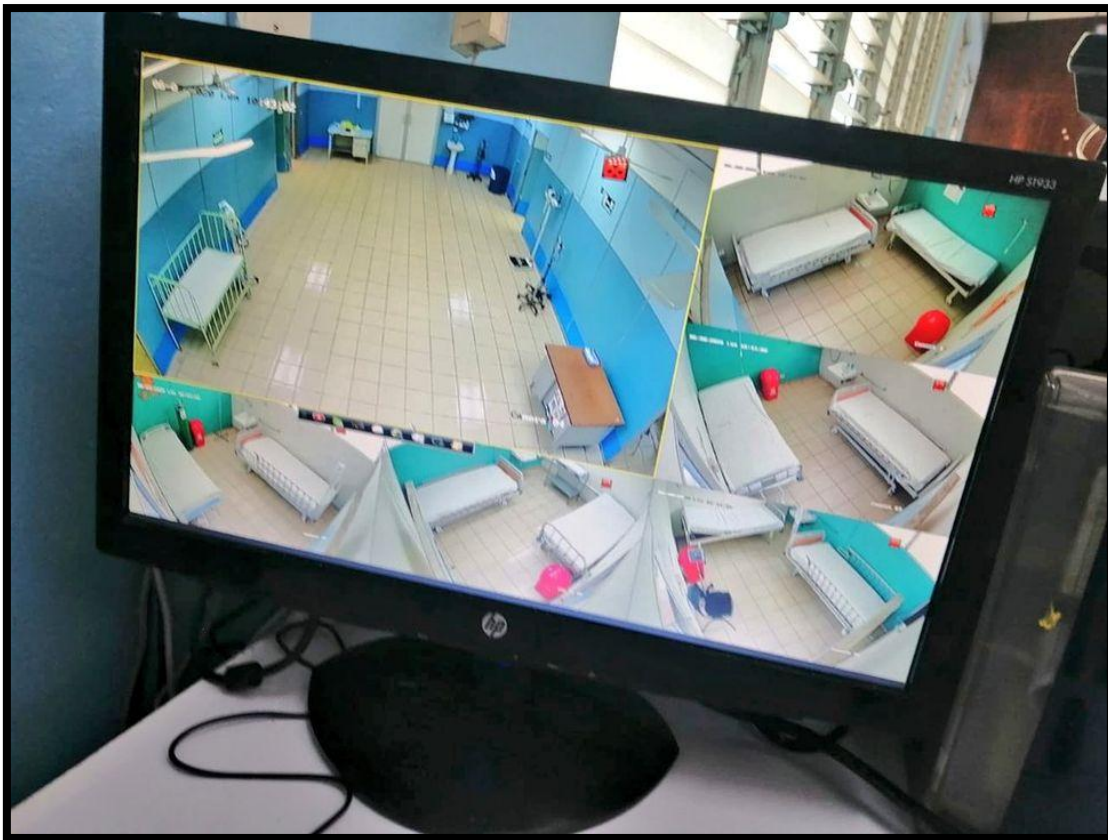
ADQUISICIÓN DE MONITORES CARDIACO FETAL



se realizó la compra de monitores cardiaco fetal con el fin de evitar las mortalidades fetales y ayudar al especialista a la toma de decisiones oportunas todo con el fin de evitar complicaciones y brindar un mejor servicio a nuestros pacientes.

REMODELACIÓN DEL ÁREA DE CONSULTA EXTERNA EN EL CONTEXTO DE PANDEMIA POR COVID19







En el contexto de la pandemia por COVID19 se tuvo la necesidad de ampliar el número de camas (20) para pacientes con dicha enfermedad por lo que se habilitó el área de la consulta externa para hospitalización.

Se colocó oxígeno líquido (empotrado) para pacientes con necesidad de alto flujo de oxígeno, se instalaron cámaras de video vigilancia para monitorear de cerca a los pacientes, se adecuó un área de máxima urgencia y atención de partos para pacientes con COVID19.

REMODELACIÓN DE LA FACHADA EN LA ENTRADA PRINCIPAL Y COLOCACIÓN DEL NOMBRE DEL HOSPITAL





Se realizó la remodelación de la fachada y señalización del nombre del hospital ya que por años en administraciones anteriores nunca le había tomado la importancia necesaria. Dando una mejor vistosidad en la estética y presentación del hospital.

TRANSFERENCIA DE CUNAS Y CUNEROS



Se recibió la transferencia de cunas y cuneros que serán de gran beneficio para nuestra población infantil.

REMODELACIÓN DEL PISO EN SALA DE OPERACIONES Y PEDIATRÍA

Antes



Después



Con la finalidad de mejorar la infraestructura dl Hospital se cambió totalmente el piso de Sala de Operaciones y Pediatría.

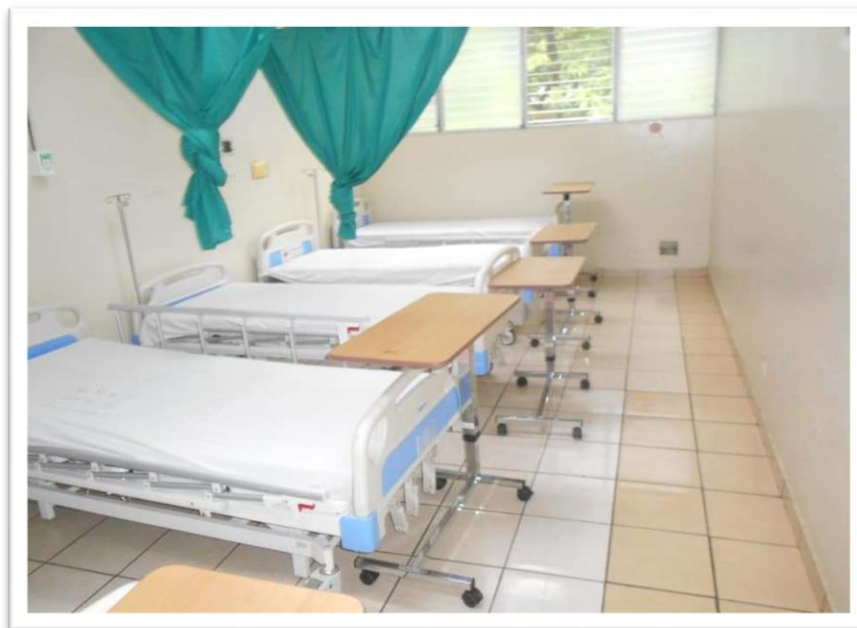
ADQUISICIÓN DE EQUIPO MEDICO





Con la finalidad de brindar mejor servicio de salud a la población se adquirió equipo de última generación como monitores de signos vitales, tensiómetros, estetoscopios y aspiradores de secreciones etc.

ADQUISICIÓN DE NUEVAS CAMAS HOSPITALARIAS



Se recibió transferencia del nivel central de camas hospitalarias que serán de gran beneficio para la comodidad de nuestros pacientes hospitalizados.

ADQUISICIÓN DE INSUMO DE PROTECCIÓN CONTRA COVID19





Por el contexto de la pandemia por COVID19 se priorizo la protección de nuestro personal de salud por lo tanto se realizó la compra de insumos de portación contra dicha enfermedad (Compra conjunta y fondos propios).

RECUPERACIÓN DE PACIENTES COVID19







Primeramente, gracias a Dios y a todo el esfuerzo de nuestro personal de salud logramos salvar muchas vidas en esta pandemia y es de gran satisfacción para nuestro hospital que gracias a todas las medidas que se tomaron con anticipación fueron efectivas para evitar la mortalidad de dicha enfermedad.

GRATA VISITA DEL MINISTRO DE SALUD DR. FRANCISCO ALABI A NUESTRO HOSPITAL EN EL CONTEXTO DE LA PANDEMIA POR COVID19







En contexto de la pandemia por COVID19 recibimos la grata visita del Ministro de Salud Dr. Francisco Alabi, quien verificó la atención de calidad y calidez que se brinda a nuestros pacientes en este hospital, así como todo nuestro personal cuenta con los insumos necesarios para combatir esta pandemia.

GASTOS EN INFRAESTRUCTURA MES DE ENERO A DICIEMBRE 2020

No	Hospital	Infraestructura	Mobiliario	Equipo	Fuente de Financiamiento	Públic a	Privad o	Otro s	Mes	Monto	Breve descripción de la obra o proyecto
1	Nueva Guadalupe			DOPPER FETAL PORTATIL	FONDO GENERAL	X			ENER O	\$ 160.00	EMERGENCIA
2	Nueva Guadalupe			DOPPER FETAL PORTATIL	FONDO GENERAL	X			ENER O	\$ 160.00	OBSTETRICIA
3	Nueva Guadalupe			IMPRESOR LASER B/N	FONDO GENERAL	X			FEB	\$ 185.00	DIRECCION Y ADMON
4	Nueva Guadalupe			COMPRESOR ODONTOLOGICO	FONDO GENERAL	X			MAR	\$ 1,926.00	ODONTOLOGIA
5	Nueva Guadalupe			IMPRESOR LASER B/N	FONDO GENERAL	X			MAR	\$ 390.31	ALMACEN
6	Nueva Guadalupe			IMPRESOR LASER B/N	FONDO GENERAL	X			MAR	\$ 390.31	UFI
7	Nueva Guadalupe		UPS		FONDO GLOBAL TB	X			ABR	\$ 32.00	DIRECCION Y ADMON
8	Nueva Guadalupe			COMPUTADORA DE ESCRITORIO	FONDO GLOBAL TB	X			ABR	\$ 479.55	DIRECCION Y ADMON
9	Nueva Guadalupe			UPS DE 3000 VA	FONDO GENERAL	X			ABR	\$ 1,100.00	RADIOLOGIA
10	Nueva Guadalupe			REVELADOR AUTOMATICO DE PELICULAS	FONDO GENERAL	X			ABR	\$ 7,500.00	RADIOLOGIA
11	Nueva Guadalupe			SISTEMA CONVERTIDOR ANALOGO DIGITAL DE IMÁGENES	FONDO GENERAL	X			ABR	\$ 38,100.00	RADIOLOGIA

1 2	Nueva Guadalupe			AIRE ACONDICIONADO MINISPLIT 12000 BTU	FONDO GENERAL	X			ABR	\$ 1,423.80	EMERGENCIA 3 UNIDADES
1 3	Nueva Guadalupe			AIRE ACONDICIONADO MINISPLIT 18000 BTU	FONDO GENERAL	X			ABR	\$ 1,312.60	PEDIATRIA 2 UNIDADES
1 4	Nueva Guadalupe		DESCANSA PIES		BIRF 8076- SV			X	ABR	\$ 9.00	PEDIATRIA 2 UNIDADES
1 5	Nueva Guadalupe		SILLON ACOJINADO RECLINABLE		BIRF 8076- SV			X	ABR	\$ 169.00	PEDIATRIA 2 UNIDADES
1 6	Nueva Guadalupe			IMPRESOR LASER B/N	FONDO GENERAL	X			ABR	\$ 390.31	RECURSOS HUMANOS
1 7	Nueva Guadalupe		COLCHON PARA CAMA HOSPITALARI A		FOPROMID	X			MAY	\$ 4,500.00	40 UNIDADES
1 8	Nueva Guadalupe			TERMOMETRO INFRARROJO S TACTO	DONACIONE S				MAY	\$ 212.80	2 UNIDADES
1 9	Nueva Guadalupe			NEBULIZADOR	FONDO GENERAL	X			MAY	\$ 5,152.80	EMERGENCIA, MED H, MED MUJ, PEDIA
2 0	Nueva Guadalupe			NEBULIZADOR	FONDO GENERAL	X			MAY	\$ 644.10	CENTRO QUIRURGICO
2 1	Nueva Guadalupe			VENTILADOR PORTATIL PARA PACIENTE	DONACIONE S				JUN	\$ 12,380.37	ANESTESIA
2 2	Nueva Guadalupe			CAMA HOSPITALARIA MECANICA	FONDO GENERAL	X			JUN	\$ 14,492.25	MED HOMBRE Y MUJERES
2 3	Nueva Guadalupe			FLOJOMETRO DE OXIGENO	FONDO GENERAL	X			JUL	\$ 1,186.50	MED HOMBRE Y MUJERES
2 4	Nueva Guadalupe			SILLA DE RUEDAS G2	DONACIONE S				JUL	\$ 53.23	MEDICINA MUJERES
2 5	Nueva Guadalupe		CARRETILLA P TRANSPORTE DE CILINDROS DE OXIGENO		FONDO CIRCULANTE	X			JUL	\$ 164.98	MEDICINA MUJERES

26	Nueva Guadalupe			CAMARA REFRIGERANTE HORIZONTAL	DONACIONES				JUL	\$ 273.68	CONSULTA EXTERNA
27	Nueva Guadalupe			TERMOMETRO INFRARROJO DE PROXIMIDAD	FOPROMID	X			JUL	\$ 195.00	DIRECCION Y ADMON, EMER,SALA
28	Nueva Guadalupe			OXIMETRO DE PULSO PORTATIL	FOPROMID	X			AGO	\$ 1,187.50	EMER, MED MUJ, MED HOM, SA PARTOS, ENFERMERIA,OBSTETRICIA
29	Nueva Guadalupe			ESTETOSCOPIO BIAURICULAR	BIRF 8076-SV				AGO	\$ 43.16	EMERGENCIA
30	Nueva Guadalupe			UPS DE 3000 VA	FONDO GENERAL	X			AGO	\$ 975.00	OBSTETRICIA
31	Nueva Guadalupe			MONITOR DE SIGNOS VITALES	FONDO GENERAL	X			AGO	\$ 2,340.00	EVENTUALES
32	Nueva Guadalupe			DOPPER FETAL PORTATIL	FOPROMID	X			SEP	\$ 160.00	OBSTETRICIA
33	Nueva Guadalupe			CARRO MANUAL PARA MOVILIZACION DE PERSONAS	DONACIONES				SEP	\$ 500.00	EMER Y SALA
34	Nueva Guadalupe			EXTINTOR CONTRA INCENDIO 2-5 LB	FONDO GENERAL	X			SEP	\$ 216.96	VEHICULOS (4)
35	Nueva Guadalupe			TENSIOMETRO ANEROIDE ADULTO	FONDO CIRCULANTE	X			SEP	\$ 75.00	ANESTESIA
36	Nueva Guadalupe			TERMOMETRO INFRARROJO DE PROXIMIDAD	FOPROMID	X			SEP	\$ 1,885.00	DIFERENTES AREAS
37	Nueva Guadalupe		ESPEJO RECTANGULAR MOVIL		FONDO GENERAL	X			SEP	\$ 43.50	ANESTESIA
38	Nueva Guadalupe			OXIMETRO DE PULSO PORTATIL	FOPROMID	X			SEP	\$ 380.00	CONSULTA EXTERNA 8 UNI
39	Nueva Guadalupe		UPS DE 550 VA		FONDO GENERAL	X			SEP	\$ 80.00	DIRECCION Y ADMON

40	Nueva Guadalupe			CUNAS PARA LACTANTES	FONDO GENERAL	X			SEP	\$ 482.52	SALA DE PARTOS
41	Nueva Guadalupe			VIDEOLARINGOSCOPIO	FONDO GENERAL	X			OCT	\$ 3,592.00	ANESTESIA
42	Nueva Guadalupe			CAMA HOSPITALARIA CON ATRIL	DONACIONES				NOV	\$ 7,120.00	MED HOM Y MUJ 10 UNI
43	Nueva Guadalupe			GRADILLA DE UN PELDAÑO	DONACIONES				NOV	\$ 460.00	MED HOM Y MUJ 10 UNI
44	Nueva Guadalupe			MESA PUENTE	DONACIONES				NOV	\$ 910.00	MED HOM Y MUJ 10 UNI
45	Nueva Guadalupe			CUNA PARA LACTANTES	FONDO GENERAL	X			NOV	\$ 2,412.60	PEDIA 10 UNI
46	Nueva Guadalupe			CUNA PARA PRE-ESCOLAR	FONDO GENERAL	X			NOV	\$ 3,124.45	PEDIA 7 UNI
47	Nueva Guadalupe			MONITOR DE SIGNOS VITALES	FONDO GENERAL	X			NOV	\$ 11,700.00	OBSTETR, EMER, MED MUJ, SALA DE PARTOS
48	Nueva Guadalupe			FLUJOMETRO DE OXIGENO	FOPROMID	X			NOV	\$ 350.00	7 UNI
49	Nueva Guadalupe			FRASCO RECOLECTOR DE SECRECIONES	FONDO GENERAL	X			NOV	\$ 84.80	ENFERMERIA
50	Nueva Guadalupe			OXIMETRO DE PULSO PORTATIL	FOPROMID	X			DIC	\$ 950.00	20 UNI
51	Nueva Guadalupe			TELEFONOS ANALOGOS	FONDOS PROPIOS	X			DIC	\$ 260.78	17 UNI
52	Nueva Guadalupe			ESTETOSCOPIO BIAURICULAR PARA ADULTO	PRESTAMOS EXTERNOS				DIC	\$ 813.60	30 UNI

53	Nueva Guadalupe			TENSIOMETRO ANEROIDE ADULTO	PRESTAMOS EXTERNOS				DIC	\$ 2,340.00	36 UNI
54	Nueva Guadalupe		SCANER		FONDO GENERAL	X			DIC	\$ 535.00	UACI
55	Nueva Guadalupe			ASPIRADOR DE SECRECIONES	FONDO GENERAL	X			DIC	\$ 390.00	SALA DE PARTOS
56	Nueva Guadalupe		MOTOSIERRA		FONDOS PROPIOS	X			DIC	\$ 490.00	MANTENIMIENTO
57	Nueva Guadalupe			MACROCENTRIFUGA CON ROTOR	FONDOS PROPIOS	X			DIC	\$ 4,000.00	LABORATORIO CLINICO
58	Nueva Guadalupe		RASURADORA ELECTRICA		FONDO CIRCULANTE	X			DIC	\$ 79.90	ENFERMERIA
59	Nueva Guadalupe	PROYECTO MOP							MAYO	\$ 70,452.44	
60	Nueva Guadalupe	PROYECTO MANO DE OBRA PISO CENTRO QUIRURGICO Y OBSTETRICO							DIC	\$ 5,120.00	IRAS, TECHO PARQUEO, MORGUE, CAMINAMIENTOS, ETC
61	Nueva Guadalupe	REMODELACION DE INFRAESTRUCTURA							JUN	\$ 65,587.50	DIFERENTES AREAS

Los logros institucionales son el resultado primeramente de la bendición de DIOS, y también gracias a nuestras autoridades que nos han brindado el apoyo en todos los proyectos que se han realizado y al personal que se esfuerza en brindar el mejor servicio a nuestros usuarios tanto operativos como administrativos.

Gracias a nuestras autoridades por su apoyo incondicional y a nuestro personal por su gran labor y entrega realizada en esta pandemia se lograron salvar muchas vidas.

