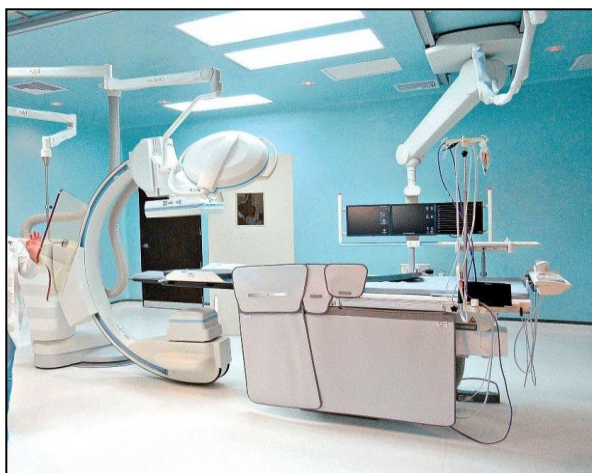
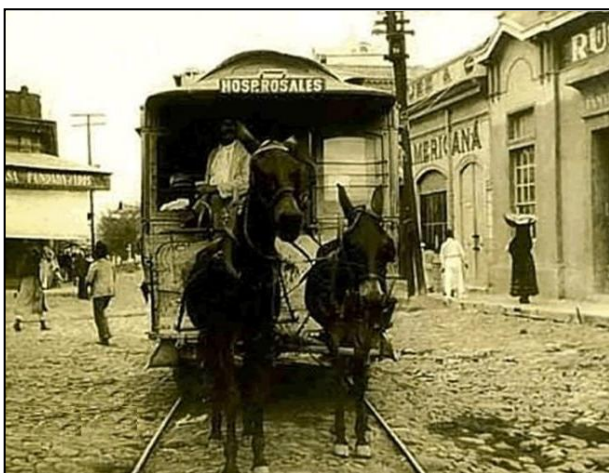




MINISTERIO DE SALUD



HOSPITAL NACIONAL ROSALES PLAN OPERATIVO ANUAL 2017



EVALUACION DE RESULTADOS

Dr. Mauricio Ventura Centeno
Dra. Esmeralda Georgina Martínez

San Salvador, Mayo de 2018

CONTENIDO

Página

	Introducción	3
1	Análisis de la Demanda	4
	Primeras cinco causas de atención en Consulta Externa	
	Primeras cinco causas de atención de Emergencia	
	Primeras cinco causas de Egresos	
2	Análisis de los Tiempos de Espera	5
	Para recibir Consulta Externa Especializada de Primera Vez	
	Para recibir atención en la Consulta de Emergencia	
	Para Ingreso a Hospitalización	
3	Tendencia de Producción	7
	Consulta Externa	
	Consulta de Emergencia	
	Egresos	
	Cirugía Mayor	
4	Metas y logros de 2017	9
	Consulta Médica	
	Egresos Hospitalarios	
	Cirugía Mayor y Menor	

INTRODUCCION

Con la mira puesta en los objetivos y las metas planteados en 2017 y en coherencia con la estrategia del Hospital Nacional Rosales, las atenciones recibidas por los usuarios se presentan detalladas por especialidad en este documento; el cual es parte de la evaluación del trabajo realizado durante el año.

En este se incluye:

1. La identificación de las causas principales por las que los pacientes demandan servicios;
2. Un análisis comparativo de los últimos cinco años, respecto a los tiempos que debieron esperar para recibir atención médica especializada de primera vez en la Consulta Externa;
3. También se analiza el tiempo que esperan para ser atendidos en la Unidad de Emergencia y para ser hospitalizados desde la misma.
4. Además, se muestra la tendencia de producción de los últimos 5 años y el cumplimiento de metas de 2017.



Dr. Mauricio Ventura Centeno
Director

1. ANÁLISIS DE LA DEMANDA

PRIMERAS CINCO CAUSAS DE ATENCIÓN EN CONSULTA EXTERNA CAUSA ESPECIFICA - CADA AÑO

2013	2014	2015	2016	2017
Diabetes mellitus no insulino dependiente E11.9	Hipertensión esencial primaria I10	Hipertensión esencial primaria I10	Hipertensión esencial primaria I10	Hipertensión esencial primaria I10
Hipertensión esencial primaria I10	Diabetes mellitus no insulino dependiente E11.9	Diabetes mellitus no insulino dependiente E11.9	Diabetes mellitus no insulino dependiente E11.9	Diabetes mellitus no insulino dependiente E11.9
Insuficiencia renal crónica N18.9	Insuficiencia renal crónica N18.9	Enfermedad por VIH B24	Glaucoma H40.9	Otras formas específicas de catarata H26.8
Enfermedad por VIH B24	Enfermedad por VIH B24	Glaucoma H40.9	Otras formas específicas de catarata H26.8	Glaucoma H40.9
Otras formas específicas de catarata H26.8	Glaucoma H40.9	Insuficiencia renal crónica N18.9	Insuficiencia renal crónica N18.9	Hipotiroidismo E03.9

Fuente: SIMMOW

PRIMERAS CINCO CAUSAS DE ATENCIÓN DE EMERGENCIA CAUSA ESPECIFICA - CADA AÑO

2013	2014	2015	2016	2017
Traumatismos múltiples T07	Insuficiencia renal terminal N18.0	Traumatismos múltiples T07	Traumatismos múltiples T07	Traumatismos múltiples T07
Cuerpo extraño en parte externa del ojo T15.9	Traumatismos múltiples T07	Insuficiencia renal terminal N18.0	Cuerpo extraño en parte externa del ojo T15.9	Abdomen agudo R10.0
Insuficiencia renal terminal N18.0	Cuerpo extraño en parte externa del ojo T15.9	Cuerpo extraño en parte externa del ojo T15.9	Abdomen agudo R10.0	Insuficiencia renal crónica N18.9
Insuficiencia renal crónica N18.9	Insuficiencia renal crónica N18.9	Traumatismo intracraneal S09.6	Traumatismo intracraneal S09.6	Cuerpo extraño en parte externa del ojo T15.9
Traumatismo intracraneal S06.9	Traumatismo intracraneal S06.9	Insuficiencia renal crónica N18.9	Traumatismo no especificado de la muñeca y de la mano S69.9	Traumatismo intracraneal S06.9

Fuente: SIMMOW

PRIMERAS CINCO CAUSAS DE EGRESOS CAUSA ESPECIFICA - CADA AÑO

No.	2013	2014	2015	2016	2017
1	Enfermedad renal hipertensiva con insuficiencia renal I12.0	Enfermedad renal hipertensiva con insuficiencia renal I12.0	Enfermedad renal hipertensiva con insuficiencia renal I12.0	Enfermedad renal hipertensiva con insuficiencia renal I12.0	Hipertensión secundaria a otros trastornos renales I15.1
2	Insuficiencia renal terminal N18.0	Insuficiencia renal terminal N18.0	Insuficiencia renal terminal N18.0	Apendicitis aguda K35.9	Apendicitis aguda K35.9
3	Apendicitis aguda K35.9	Apendicitis aguda K35.9	Apendicitis aguda K35.9	Traumatismos múltiples T07	Linfoma no Hodgkin C85.9
4	Insuficiencia renal crónica N18.9	Leucemia linfoblástica aguda C91.0	Insuficiencia renal crónica N18.9	Tumor maligno de la mama C50.9	Insuficiencia renal crónica N18.9
5	Cálculo de la vesícula biliar sin colecistitis K80.2	Traumatismos múltiples T07	Leucemia linfoblástica aguda C91.0	Leucemia linfoblástica aguda C91.0	Traumatismos múltiples T07

Fuente: SIMMOW

2. ANÁLISIS DE LOS TIEMPOS DE ESPERA

Tiempos de Espera: Para recibir Consulta Externa Especializada de Primera Vez

DIAS PROMEDIO POR AÑO

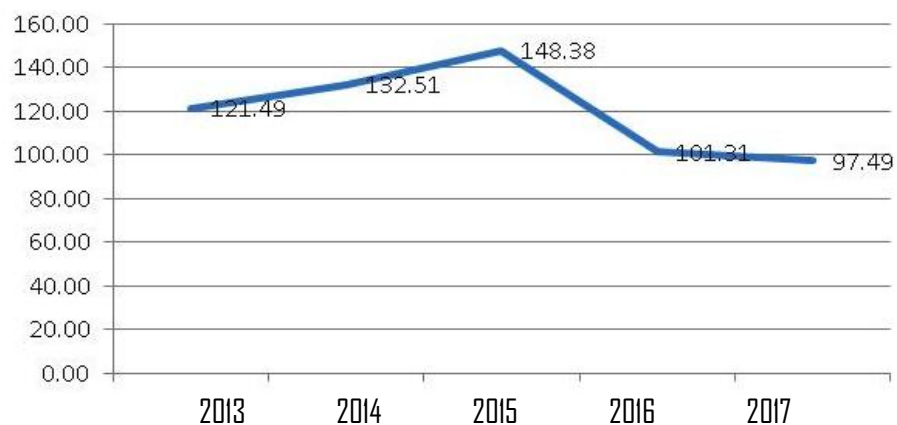
Especialidades	2013	2014	2015	2016	2017
De Medicina	76.41	81.03	89.89	73.20	71.72
De Cirugía	121.49	132.51	148.38	101.31	97.49

Fuente: Estándares de Calidad - SPME

Medicina

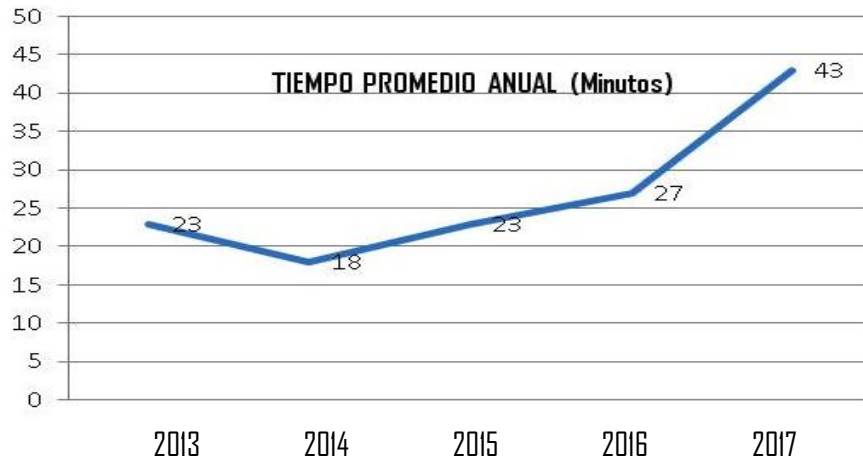


Cirugía



Tiempos de espera: Para recibir atención en la Consulta de Emergencia
MINUTOS

Año	2013	2014	2015	2016	2017
Promedio anual	23	18	23	27	43
Fuente: Estándares de Calidad					



Tiempos de Espera para Ingreso a Hospitalización
HORAS Y MINUTOS

Año	2013	2014	2015	2016	2017
Promedio anual	15.31	17.24	15.42	21.24	14.55
Fuente: Estándares de Calidad					



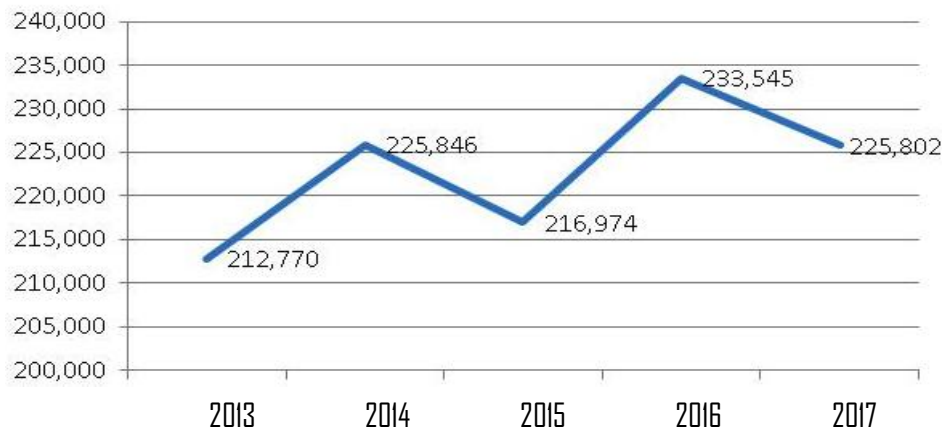
3. TENDENCIA DE PRODUCCIÓN

Tendencia de la producción de: Consulta Externa

Año	2013	2014	2015	2016	2017
Consulta Externa	212,770	225,846	216,974	233,545	225,802

Fuente: SIMMOW

Consulta Externa

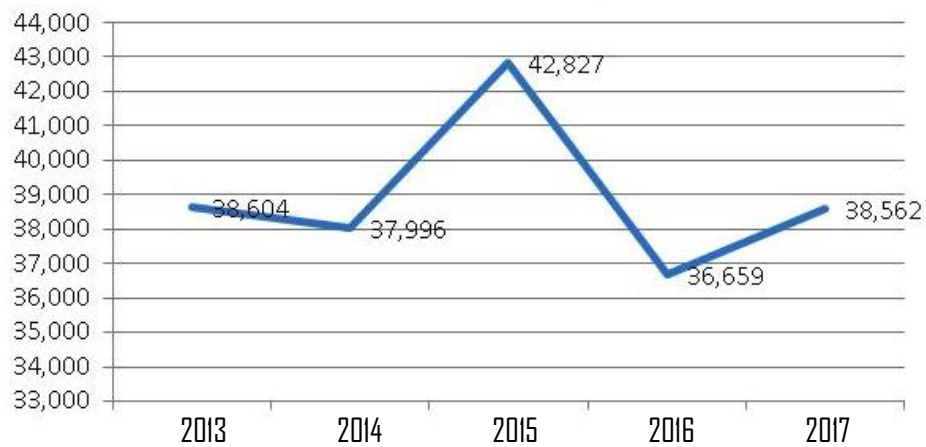


Tendencia de la producción de: Consulta de Emergencia

Año	2013	2014	2015	2016	2017
Consulta de Emergencia	38,604	37,996	42,827	36,659	38,562

Fuente: SIMMOW

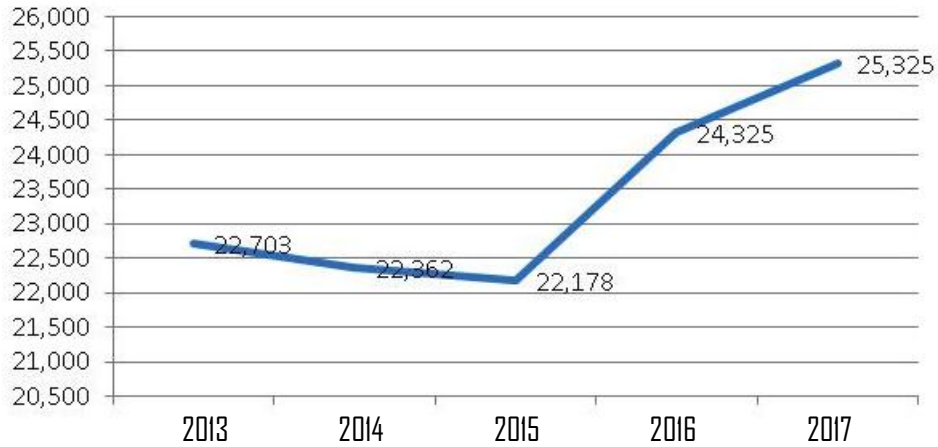
Consultas de Emergencia



Tendencia de la producción de: Egresos					
Año	2013	2014	2015	2016	2017
Egresos Hospitalarios	22,703	22,362	22,178	24,325	25,325

Fuente: SIMMOW

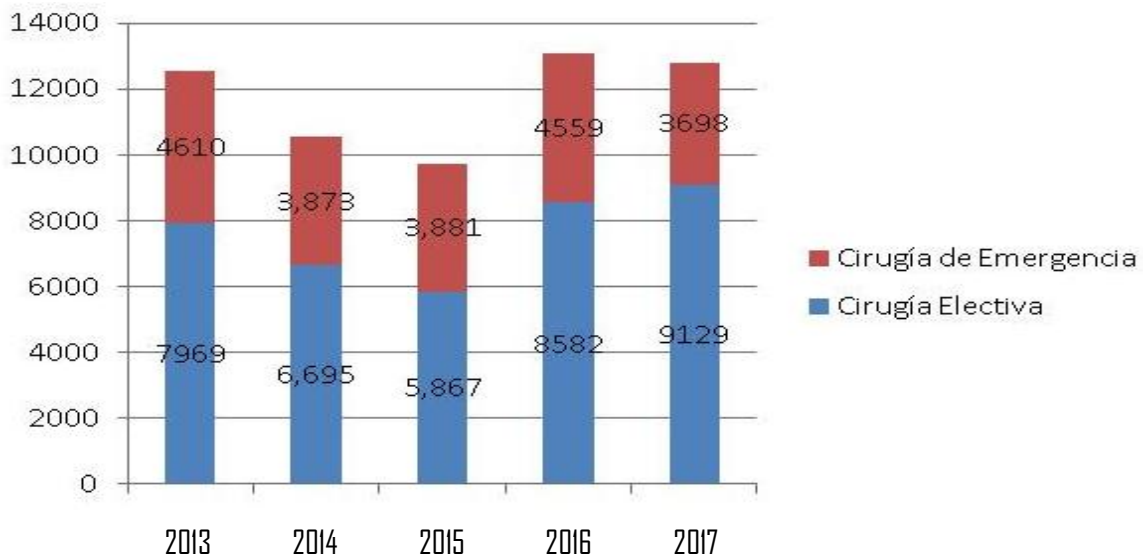
Egresos Hospitalarios



Tendencia de la producción de: Cirugía Mayor

Año	2013	2014	2015	2016	2017
Electiva	7969	6,695	5,867	8582	9129
De Emergencia	4610	3,873	3,881	4559	3698

Fuente: SIMMOW y SPME



4. METAS Y LOGROS DE 2017¹

A. CONSULTA MÉDICA

1. Con relación a la Consulta Médica, el logro es del 88.78% respecto a lo programado. Las especialidades básicas llegaron al 70.13% de la programación y las Sub especialidades al 92.29%. La tabla 1 muestra el **resumen de la Consulta Médica atendida durante el año 2017**:

TABLA I: CONSULTA ESPECIALIZADA			
CONSULTA MEDICA EXTERNA			
RUBRO	Programado	Realizado	% Cumplimiento
Consulta Externa de las Especialidades Básicas	36,408	25,534	70.13%
Consulta Externa de las Sub especialidades	196,452	181,300	92.29%
Consulta de Emergencias	42,684	37,791	88.54%
Total	275,544	244,625	88.78%
Otra Consulta Externa	28,404	23,738	83.57%
TOTAL GENERAL	303,948	268,363	88.29%

Fuente: SIMMOW y SPME

2. En cuanto a la consulta de Medicina Interna, el logro es del 76.00% respecto a lo programado. Así mismo, para Cirugía General se logró atender el 61.85% de lo programado. La tabla 1A muestra el **detalle de la Consulta Médica atendida por las especialidades básicas durante el año 2017**:

TABLA IA: CONSULTA EXTERNA DE ESPECIALIDADES BÁSICAS			
ESPECIALIDADES BÁSICAS	Programado	Realizado	% Cumplimiento
Consulta Externa de Medicina Interna	20,004	15,204	76.00%
Consulta Externa de Cirugía General	15,000	9,277	61.85%
Consulta Externa de Pediatría General	900	914	101.56%
Consulta Externa de Psiquiatría	504	139	27.58%
Total	36,408	25,534	70.13%

Fuente: SIMMOW y SPME

¹ Toda la información se obtiene de los sistemas SPME y SIMMOW

3. Las sub especialidades de Medicina atendieron el 91.03% de las consultas programadas. Al igual que el 94.03% de las sub especialidades de Cirugía. La tabla **1B** muestra el **resumen de la Consulta de sub especialidad atendida durante el año 2017**:

TABLA 1B: CONSULTA DE SUB ESPECIALIDAD			
SUB ESPECIALIDADES	Programado	Realizado	% Cumplimiento
Sub especialidad de Medicina	114,252	104,009	91.03%
Sub especialidad de Cirugía	82,200	77,291	94.03%
Total	196,452	181,300	92.29%
Fuente: SIMMOW y SPME			

4. Por parte de las **Sub Especialidades de Medicina**, de las 114,252 consultas programadas para 2017, se atendieron 104,009; de las cuales, el 16.33% fueron atendidas por Cardiología, el 13.23% por Endocrinología, el 11.16% por Hematología, el 8.85% por Neurología y el 8.72% por Gastroenterología. El 41.71% restante fueron atendidas por las 11 sub especialidades que completan la oferta de las Sub Especialidades de Medicina. La tabla **1C** muestra el detalle de la Consulta de las sub especialidades de Medicina, atendida durante el año 2017:

TABLA 1C: CONSULTA EXTERNA DE LAS SUB ESPECIALIDADES DE MEDICINA				
SUB ESPECIALIDADES DE MEDICINA	Programado	Realizado	% Cumplimiento	Frecuencia
Alergología / Inmunología	3,024	1,804	59.66%	1.73%
Cardiología	20,004	16,981	84.89%	16.33%
Dermatología	6,504	4,083	62.78%	3.93%
Endocrinología	13,320	13,758	103.29%	13.23%
Gastroenterología	9,000	9,074	100.82%	8.72%
Hematología	15,000	11,610	77.40%	11.16%
Infectología	7,560	7,536	99.68%	7.25%
Medicina física	2,304	1,640	71.18%	1.58%
Medicina Nuclear	360	42	11.67%	0.04%
Nefrología	7,008	8,311	118.59%	7.99%
Neumología	5,040	4,610	91.47%	4.43%
Neurología	9,012	9,205	102.14%	8.85%
Nutriología	600	474	79.00%	0.46%
Oncología	7,008	6,493	92.65%	6.24%
Patología	1,308	1,104	84.40%	1.06%
Reumatología	7,200	7,284	101.17%	7.00%
Total	114,252	104,009	91.03%	100.00%
NOTA: La subespecialidad de Alergología está inactiva desde agosto de 2017.				
Fuente: SIMMOW y SPME				

5. En cuanto a las **sub especialidades de Cirugía**, de las 82.200 consultas programadas, se atendieron 77.291; de las cuales, el 35.30% fueron atendidas por Oftalmología, el 14.31% por Otorrinolaringología, el 9.27% por Ortopedia, el 9.05% por Urología y el 8.71% por Neurocirugía. El 23.36% restante fueron atendidas por las sub especialidades que completan la oferta de Cirugía. La tabla **1D** muestra el detalle de la Consulta de las sub especialidades de Cirugía, atendida durante el año 2017:

TABLA 1D: CONSULTA EXTERNA DE LAS SUB ESPECIALIDADES DE CIRUGÍA				
SUB ESPECIALIDADES DE CIRUGÍA	Programado	Realizado	% Cumplimiento	Frecuencia
Anestesiología / Algología	3,024	2,963	97.98%	3.83%
Cardiovascular	792	1,069	134.97%	1.38%
Cirugía Plástica	4,008	2,613	65.19%	3.38%
Maxilofacial	3,060	4,060	132.68%	5.25%
Neurocirugía	7,896	6,730	85.23%	8.71%
Oftalmología	30,000	27,282	90.94%	35.30%
Cirugía Oncológica	3000	3436	114.53%	4.45%
Ortopedia	7,620	7,165	94.03%	9.27%
Otorrinolaringología	12,000	11,060	92.17%	14.31%
Proctología	4,200	3,918	93.29%	5.07%
Urología	6,600	6,995	105.98%	9.05%
Total	82,200	77,291	94.03%	100.00%

Fuente: SIMMOW y SPME

6. Con respecto a las consultas de Emergencia, de las 42,684 programadas, se atendieron 37,791; de las cuales, 12,953 corresponde a Medicina Interna (34.28%), 18,440 a las especialidades de Cirugía (48.79%) y 6,398 a otras atenciones (16.93%). La tabla **1E** muestra el detalle de las Consultas por Emergencias, atendida durante el año 2017:

TABLA 1E: CONSULTA DE EMERGENCIA				
CONSULTAS DE EMERGENCIA	Programado	Realizado	% Cumplimiento	Frecuencia
De Medicina Interna	14,400	12,953	89.95%	34.28%
De Cirugía	25,104	18,440	73.45%	48.79%
Otras Atenciones	3,180	6,398	201.19%	16.93%
Total	42,684	37,791	88.54%	100.00%

Fuente: SIMMOW y SPME

7. De las otras consultas, se realizaron 23,738 de las 28,404, que corresponden al 83.57% programadas. La tabla 1F muestra el detalle de las otras Consultas atendidas durante el año 2017:

TABLA 1F: OTRA CONSULTA ATENDIDA			
Otra Consulta Externa	Programado	Realizado	% Cumplimiento
Bienestar Magisterial	13,008	11,456	88.07%
Clínica de Cesación de Consumo de tabaco	696	309	44.40%
Nutrición	2,352	2,409	102.42%
Psicología	1,800	1,623	90.17%
Selección	4308	3,040	70.57%
Odontología	6036	4787	79.31%
Cirugía Oral	204	114	55.88%
	28,404	23,738	83.57%
Fuente: SIMMOY y SPME			

B. EGRESOS HOSPITALARIOS

8. En cuanto a la producción de Egresos, el logro fue del 103.77% de los programados. Para las especialidades básicas fue del 105.56% y para las sub especialidades fue del 102.89%. La tabla 2 contiene el resumen de cantidad de Egresos atendidos durante el año 2017:

TABLA 2: EGRESOS ATENDIDOS			
RUBROS	Programado	Realizado	% Cumplimiento
Especialidades Básicas	11,880	12,540	105.56%
Sub especialidades	9,977	10,265	102.89%
Otros egresos	2544	2517	98.94%
Total	24,401	25,322	103.77%
Fuente: SIMMOY y SPME			

9. En Medicina Interna, el logro es del 98.26% respecto a los programados. Así mismo, para Cirugía General se logró atender el 112.02% de los programado. La tabla **2A** muestra el **detalle de los egresos atendidos por las especialidades básicas durante el año 2017**:

TABLA 2A: EGRESOS DE ESPECIALIDADES BÁSICAS			
Especialidad	Programado	Realizado	% Cumplimiento
Medicina Interna	5,580	5,483	98.26%
Cirugía General	6,300	7,057	112.02%
Total	11,880	12,540	105.56%
Fuente: SIMMOW y SPME			

10. En las sub especialidades de Medicina, se atendió el 99.73% de los egresos programados. Al igual que el 107.58% de los correspondientes a las sub especialidades de Cirugía. La tabla **2B** muestra el **resumen de los Egresos de sub especialidad atendidos durante el año 2017**:

TABLA 2B: EGRESOS ATENDIDOS POR LAS SUB ESPECIALIDADES			
Sub especialidades	Programado	Realizado	% Cumplimiento
Sub especialidad Medicina Interna	5,964	5,948	99.73%
Sub especialidad Cirugía	4,013	4,317	107.58%
Total	9,977	10,265	102.89%
Fuente: SIMMOW y SPME			

11. En relación a las **Sub especialidades de Medicina**, de los 5,964 egresos programados, se atendieron 5,948; de estos, 2,277 (38.28%) por Hematología, 1,080 (18.16%) por Nefrología y 999 (16.80%) por Endocrinología. Los 1,592 (26.76%) egresos restantes fueron atendidos por las 4 sub especialidades que completan la oferta de hospitalización de medicina. La tabla **2C** muestra el detalle de Egresos de las sub especialidades de Medicina, atendidos durante el año 2017:

TABLA 2C: DETALLE DE EGRESOS ATENDIDOS POR LAS SUB ESPECIALIDADES DE MEDICINA				
Sub especialidades de Medicina Interna	Programado	Realizado	% Cumplim.	Frecuencia
Cardiología	684	554	80.99%	9.31%
Endocrinología	972	999	102.78%	16.80%
Hematología	2,220	2,277	102.57%	38.28%
Infectología	504	485	96.23%	8.15%
Nefrología	1,152	1,080	93.75%	18.16%
Neurología	288	278	96.53%	4.67%
Oncología	144	275	190.97%	4.62%
Total	5,964	5,948	99.73%	100.00%
Fuente: SIMMOW y SPME				

12. En cuanto a las **Sub especialidades de Cirugía**, se atendieron 304 egresos mas de los 4013 programados para 2017 (107.58%); siendo Neurocirugía, Oftalmología, Ortopedia y Otorrinolaringología las que sobrepasaron la meta anual. **La tabla 2D** muestra el detalle de Egresos de las sub especialidades de Cirugía, atendidos durante el año 2017:

TABLA 2D: DETALLE DE EGRESOS ATENDIDOS POR LAS SUB ESPECIALIDADES DE CIRUGÍA				
Sub especialidades de Cirugía	Programado	Realizado	% Cumplim.	Frecuencia
Cirugía Oncológica	252	208	82.54%	4.82%
Cirugía Plástica	384	341	88.80%	7.90%
Neurocirugía	552	575	104.17%	13.32%
Oftalmología	805	1,121	139.25%	25.97%
Ortopedia / Traumatología	528	588	111.36%	13.62%
Otorrinolaringología	612	613	100.16%	14.20%
Urología	880	871	98.98%	20.18%
Total	4,013	4,317	107.58%	100.00%
Fuente: SIMMOW y SPME				

13. En cuanto a otros Egresos, de los 2544 programados, se atendieron 2517, siendo el 98.94%. De estos 1629 se sirvieron para el programa de Bienestar Magisterial y 888 en la Unidad de Emergencia. La tabla **2E** muestra el detalle de Egresos de Emergencia y Bienestar Magisterial, atendidos durante el año 2017:

TABLA 2E: DETALLE DE OTROS EGRESOS ATENDIDOS			
Otros Egresos	Programado	Realizado	% Cumplimiento
Bienestar Magisterial	1440	1629	113.13%
Emergencia	1104	888	80.43%
Total	2544	2517	98.94%
Fuente: SIMMOW y SPME			

C. CIRUGÍA MAYOR Y MENOR

14. De las 14,292 Cirugía Mayores programadas, se realizaron 12,827 (89.75%); de las cuales el 71.17% fue electiva y el 28.83% de emergencia. El 22.76% de la cirugía electiva se hizo de forma ambulatoria. La tabla 3 contiene el detalle de las cirugías realizadas durante el año 2017:

TABLA 3: CIRUGÍA REALIZADA			
RUBRO	Programado	Realizado	% Cumplimiento
Electivas para Hospitalización	6744	7051	104.55%
Electivas Ambulatorias	2256	2078	92.11%
De Emergencia para Hospitalización	5196	3692	71.05%
De Emergencia Ambulatoria	96	6	6.25%
Total Cirugía Mayor	14292	12827	89.75%
Total Cirugía Menor	6,036	8,486	140.59%
Cirugía Mayor y Menor de 2017	20,328	21,313	104.85%
Fuente: SIMMOW y SPME			

15. En cuanto a indicadores, la cirugía mayor cumplió con el estándar sugerido por el MINSAL (60%). En cambio, la Cirugía Mayor Electiva lo sobrepasó en un 11.17%. En cuanto a la Cirugía electiva Ambulatoria, el logro fue de 22.76%. siendo la meta anual de 25%. La tabla 3A contiene el detalle de lo realizado durante el año 2017:

TABLA 3A: DETALLE DE RESULTADOS OBTENIDOS			
INDICADOR	FORMULA DE CALCULO	Resultado	Estándar MINSAL, Meta Anual
% de Cirugía Mayor	Total de Cirugías Mayores realizadas / Total de Cirugías realizadas (mayores + menores) X 100	60.18%	60.00%
% de Cirugía Mayor Electiva	No. de Cirugías Mayores Electivas / Total de Cirugías Mayores realizadas X 100	71.17%	60.00%
% de Cirugía Mayor de Emergencia	No. de Cirugías Mayores de Emergencia / Total de Cirugías Mayores realizadas X 100	28.83%	No definido
% de Cirugía Mayor Ambulatoria Electiva	No. de cirugías mayores electivas ambulatorias realizadas / Total de cirugías mayores electivas	22.76%	Meta: 25.00%
Fuente: SIMMOW y SPME			

Fuente: Toda la información se obtiene de los sistemas SPME Y SIMMOW