



MINISTERIO DE SALUD



**HOSPITAL NACIONAL DE NEUMOLOGÍA Y MEDICINA FAMILIAR  
“DR. JOSÉ ANTONIO SALDAÑA”.**

*Plan Anual Operativo 2017.*



San Salvador, Diciembre de 2017

## 2. DATOS GENERALES DEL HOSPITAL.

<b>Nombre del Hospital:</b>	Hospital Nacional de Neumología y Medicina Familiar “Dr. José Antonio Saldaña”.
<b>Dirección:</b>	Km. 81/2 Carretera a Planes de Renderos. San Salvador.
<b>Teléfono:</b>	2201-2195 2201-2196.
<b>Fax:</b>	2280-8209 2201-2105.
<b>E-mail:</b>	<a href="mailto:raulcastilloduran@hotmail.com">raulcastilloduran@hotmail.com</a>
<b>Nombre de Director(a):</b>	Dr. Raúl Roberto Castillo Durán
<b>Fecha de aprobación de la POA</b>	Diciembre / 2017.

---

**Dr. Raúl Roberto Castillo Durán.**

Director de Hospital Nacional  
General de Neumología y  
Medicina Familiar “Dr. José  
Antonio Saldaña”.

---

**Dr. Luís Enrique Fuentes Arce.**

Director Nacional de Hospitales.  
Ministerio de Salud.

### 3. DENOMINACIÓN, NATURALEZA Y FUNCIONES.

<b>HOSPITAL</b>	<b>HOSPITAL NACIONAL GENERAL DE NEUMOLOGÍA Y MEDICINA FAMILIAR “DR. JOSÉ ANTONIO SALDAÑA”</b>	
<b>MISIÓN</b>	Somos un Hospital General y de Neumología que brinda servicios de salud integrales a la población con calidad y calidez a través de los servicios de emergencia, consulta externa y hospitalización, con un equipo humano especializado, con vocación, conocimientos y experiencia a través de la actualización continua.	
<b>VISIÓN</b>	Proveer de servicios integrales de salud, a través de una red pública, que garantice, con equidad, el acceso universal y la continuidad de la atención de los usuarios, a través de la provisión de cuidados médicos especializados, tecnología de punta y con participación ciudadana.	
<b>OBJETIVO GENERAL</b>	1	Brindar asistencia sanitaria a la población, bajo el concepto de Atención Primaria de Salud (APS), conformados en las Redes Integrales e Integradas de Servicios de Salud, con un catálogo de prestaciones ambulatorios y de hospitalización que nos corresponde como Hospital General y de Neumología, optimizando los servicios asistenciales a través de una mejora continua de los procesos de atención médica y con participación ciudadana, mediante una gestión eficaz, planificada y una ejecución presupuestaria eficiente.
<b>OBJETIVOS ESPECÍFICOS</b>	1	Brindar asistencia integral a las necesidades de salud del usuario.
	2	Mantener una búsqueda constante de la calidad administrativa-asistencial a través del desarrollo de un modelo de gestión por procesos.
	3	Consolidar la aplicación del proceso de las Redes Integrales e Integradas de Servicios de Salud.
	4	Promover y fomentar el desarrollo profesional del Recurso Humano, así como su bienestar y satisfacción con la Institución.
<b>FUNCIONES PRINCIPALES</b>	1	Brindar atención de emergencias, consulta externa y hospitalización en las especialidades básicas y neumología.
	2	Formación de especialidades médicas de postgrado.
	3	Investigación médica.

## 4. ÍNDICE.

<b>2. DATOS GENERALES DEL HOSPITAL</b> .....	2
<b>3. DENOMINACIÓN, NATURALEZA Y FUNCIONES</b> .....	3
<b>5. INTRODUCCIÓN</b> .....	5
<b>6. DIAGNOSTICO SITUACIONAL</b> .....	6
Análisis de la Demanda de Salud .....	7
Análisis de la Oferta de Salud.....	19
Análisis del Cumplimiento de Metas del POA del Año 2015.....	29
Identificación de Problemas y/o Necesidades.....	32
Análisis FODA.....	32
<b>7.PROGRAMACIÓN DE ACTIVIDADES DE GESTIÓN (Anexo 4)</b> .....	35
<b>8. PROGRAMACIÓN DE ACTIVIDADES ASISTENCIALES Y NO ASISTENCIALES (Anexo 5)</b> .....	38
<b>9.INDICADORES (Anexo 6)</b> .....	43
<b>10.COMPROMISOS (Anexo 7)</b> .....	45

## 5. INTRODUCCIÓN.

La posibilidad de realizar los objetivos trazados de una forma sistemática, lógica y ordenada tiene como primer paso la elaboración de un plan en el cual se ordene las ideas, las estrategias, los pasos a seguir para poder lograr las metas trazadas en un rango de tiempo.

Todo inicia con la elaboración de un diagnóstico, para saber dónde estamos, visualizar donde queremos estar, y cuáles serán las etapas para alcanzar estas metas.

Posterior al diagnóstico se hace imperiosa la necesidad de ordenar las ideas y las decisiones que se tomaran, este importante paso, que nos asegura, un alto porcentaje de éxito es la planificación, es por eso que el presente documento institucional encierra nuestro diagnóstico así como nuestra propuesta de mejora institucional a lo largo del año 2017, contando para esta labor con el compromiso del mayor activo de este hospital constituido por su recurso humano.

Se da primordial importancia a nuestro servicio esencial destinado a la prevención, diagnóstico, curación y rehabilitación de la persona en nuestra área geográfica de influencia, sin dejar de lado la mejora continua del recurso humano que concatenados pueden hacernos un hospital líder en atenciones de salud con calidad y calidez, apoyado en la estrategia RISS que garantiza la continuidad de la atención de la persona uniendo en uno sólo a los diferentes niveles de atención, a través del trabajo en equipo de todas las áreas dedicadas a la salud.

## **6. DIAGNOSTICO SITUACIONAL.**

Nuestra institución, está considerada dentro de la red de servicios de salud como un hospital departamental, se encuentra ubicado en el área sur de San Salvador, comprendiendo municipios considerados dentro del cinturón de pobreza metropolitana. Teniendo como área geográfica de influencia los municipios de Panchimalco, Rosario de Mora, Santo Tomás, Santiago Texacuangos, San Marcos y Distrito N° 5 de San Salvador que corresponde al Barrio San Jacinto. Tiene una población de responsabilidad de 223,914.

Formamos parte de la RIISS Sur que está compuesta de 11 Unidades Comunitarias de Salud Familiar básica, 5 Unidades Comunitarias de Salud Familiar Intermedia, 2 Unidad Comunitaria de Salud Familiar Especializada, y un Hospital Departamental de Segundo Nivel, contando con unidades de otros prestadores de servicio como el ISSS, de beneficencia, parroquiales, el hospital materno infantil de Santiago Texacuangos y actualmente contamos con el Hogar de Espera Materna en Planes de Renderos.

- **ANÁLISIS DE LA DEMANDA DE SALUD.**

- **Características de la Población:**

- **Estructura poblacional proyectada para el año 2017.**

Edad	Masculino	% Masculino	Femenino	% Femenino
0 a 4 años	8288	7.92	7865	6.60
5 a 9 años	8771	8.38	8498	7.13
10 a 14 años	10284	9.82	9793	8.22
15 a 19 años	11061	10.56	10503	8.81
20 a 24 años	11022	10.53	11005	9.23
25 a 29 años	8874	8.47	9795	8.22
30 a 34 años	7003	6.69	8887	7.46
35 a 39 años	6189	5.91	8375	7.03
40 a 44 años	6034	5.76	7928	6.65
45 a 49 años	5499	5.25	7446	6.25
50 a 54 años	4885	4.66	6706	5.63
55 a 59 años	4170	3.98	5481	4.60
60 a más años	12631	12.06	16923	14.20
<b>Total</b>	<b>104709</b>	<b>46.76</b>	<b>119205</b>	<b>53.24</b>
<b>Total General</b>	<b>223,914</b>			

Fuente: Registro local\*

Tenemos una población de responsabilidad de 223,914 predominantemente femenina, los cuales corresponde 16,153 a menores de 5 años, 73,731 a mujeres en edad fértil y 29,554 a personas de la tercera edad.

### Población por Área Geográfica de Influencia 2017

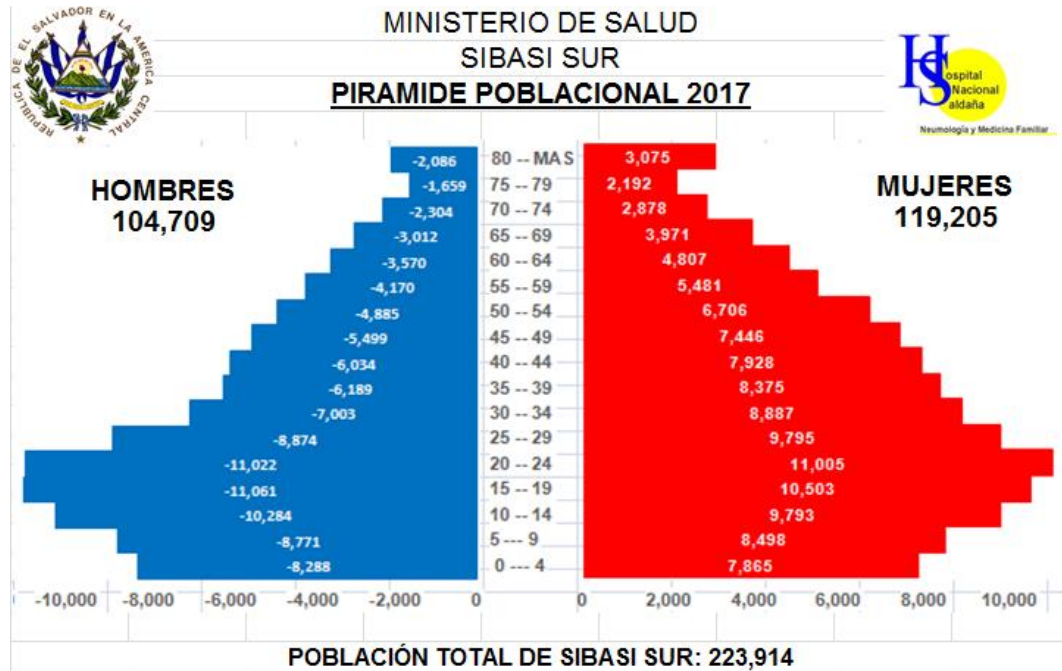
Grupo Edad	Total	Urbana		Rural	
0 --- 4	16153	10732		5422	
5 --- 9	17269	11512		5757	
10 -- 14	20077	13548		6529	
15 -- 19	21564	14975		6588	
20 -- 24	22027	15739		6288	
25 -- 29	18668	13543		5120	
30 -- 34	15890	11762		4128	
35 -- 39	14564	10970		3595	
40 -- 44	13961	10645		3316	
45 -- 49	12945	9875		3069	
50 -- 54	11591	8900		2691	
55 -- 59	9651	7432		2219	
60 y mas	29554	22935		6620	
<b>Total</b>	<b>223914</b>	<b>162573</b>		<b>61341</b>	

Fuente: Proyecciones poblacionales 2010 – 2017, DIGESTYC\*

Contamos con población predominantemente urbana, aunque el grupo de población que vive en zonas rurales es considerable, ya que corresponde aproximadamente a un cuarto de la población de influencia.



- Pirámide poblacional proyectada para el año 2017:



Se observa que la población es predominante del área urbana (76.69%), posee un considerable número de personas en edades de riesgo (51.38%): Menores de 5 años (5.3%), mujeres en edad fértil (34.31%) y adulto mayor (11.77%), dicho comportamiento es similar en el área rural.

Este predominio de la población de área urbana indicaría un mayor acceso a los servicios de salud, lo cual se convierte en una fortaleza, pero, por otro lado contamos con grandes poblaciones de riesgo lo que nos obliga a mantener una mayor vigilancia.

- **Situación de Salud.**

➤ Mortalidad 2016:

<b>2015</b>	<b>No. de Egresos por Defunción Hospitalaria</b>	<b>Total de Egresos</b>
<b>Mes</b>		
Enero	29	745
Febrero	18	698
Marzo	30	783
Abril	26	835
Mayo	30	900
Junio	32	898
Julio	25	881
Agosto	38	828
Septiembre	22	854
Octubre	13	887
Noviembre	29	791
Diciembre		
<b>Total</b>	<b>292</b>	<b>9100</b>

\* Tenemos una Índice de Letalidad Hospitalaria de 3.2 para este año, la cual se encuentra dentro de los estándares.

**Primeras 10 Causas de Mortalidad Hospitalaria 2016**

<b>Grupo de Causas de Muerte</b>		<b>Masculino</b>	<b>Femenino</b>	<b>Total</b>
J18.9	Neumonía, no especificada	34	26	60
J84.1	Tumor maligno de los bronquios del pulmón	8	8	16
N18.9	Septicemia, No especificada	8	8	16
B24	Enfermedad por Virus de la Insuficiencia Humana	11	0	11
C 34.9	Insuficiencia Renal crónica , no especificada	3	6	9
A15.3	Hemorragia Gastrointestinal, No Especificada	5	4	9
K74.6	Accidente Vascular Encefálico Agudo	2	6	8
E11.8	Insuficiencia Respiratoria Aguda	4	4	8
K70.9	Insuficiencia Hepática	2	5	7
K72.9	Diabetes Mellitus no Insulina Dependiente	3	4	7
I64	Enfermedad Pulmonar Intersticial	0	7	7
<b>Totales</b>		<b>80</b>	<b>78</b>	<b>158</b>

➤ Morbilidad 2016:

**Atención en Emergencias**

<b>Especialidad</b>	<b>2016</b>	
Pediatría Gral.	3978	18.06
Obstetricia	4120	18.70
Ginecología	392	1.77
Cirugía General	3614	16.41
Medicina Interna	6702	30.43
Neumología	3221	14.63
<b>Total</b>	<b>22027</b>	<b>100%</b>

**Primeras 10 Causas de Morbilidad en Emergencia para 2016.**

<b>Categoría</b>	<b>Nombre</b>	<b>N° Emergencia</b>
O26.9	Traumas, Contusiones, Heridas y Fracturas de Múltiples Partes del Cuerpo	3055
A09	Contracciones primarias inadecuadas	2020
O62.0	Diarrea y gastroenteritis de presunto origen infeccioso	1143
R50.9	Complicaciones relacionadas con el embarazo	1120
R10.0	Abdomen agudo	858
J44.1	Neumonía, no especificada	814
J46	Enfermedades pulmonares obstructivas crónicas	758
J18.9	Infección de vías urinarias	724
N39.0	Estado asmático	708
E11.8	Fiebre, no especificada	659

### Atención en Consulta Externa.

<b>Especialidad</b>	<b>2016</b>	
Pediatría Gral.	913	4.45
Ginecología	2220	10.82
Obstetricia	318	1.55
Medicina Interna	7372	35.92
Cirugía General	2775	13.52
Psiquiatría	1611	7.85
Neumología	5312	25.88
<b>Total</b>	<b>205214.45</b>	<b>100%</b>

### Primeras 10 Causas de Morbilidad en Consulta Externa.

<b>Categoría</b>	<b>Nombre</b>	<b>N° de Consultas</b>	<b>%</b>
B24	Enfermedad por virus de la inmunodeficiencia humana (VIH), sin otra especificación	2774	20.33
E11.8	Diabetes Mellitus no insulino dependiente con complicación	2758	20.22
J45.9	Asma	2057	15.78
I10	Hipertensión esencial (primaria)	1895	13.80
J44.9	Enfermedades pulmonares obstructivas crónicas	903	6.62
J47	Bronquiectasia	811	5.94
E66.9	Atención preparatoria para tratamiento subsecuente	676	4.95
F10.2	Exámenes Especiales Para Trastornos Cardiovasculares	614	4.50
Z51.4	Cálculos de la Vesícula Biliar Sin Colangitis	580	4.25
Z48.8	Obesidad	575	4.21
<b>Total</b>		<b>13643</b>	<b>100%</b>

- **Enfermedades Crónicas No Transmisibles, últimos 5 años: (diabetes, HTA, IRC, EPOC, Asma, Cáncer)**

**Diabetes Mellitus:**

Consultas por año de Diabetes Mellitus

<b>Año</b>	<b>N° de Casos</b>
2008	3246
2009	3521
2010	3807
2011	4129
2012	4611
2013	4177
2014	3751
2015	3668
2016	3548

Egresos por año de Diabetes Mellitus

<b>Año</b>	<b>N° de Casos</b>
2008	121
2009	131
2010	139
2011	256
2012	234
2013	190
2014	222
2015	172
2016	176

- \* Observamos que se mantiene el número de casos de Diabetes Mellitus en Consultas como en egresos.

## Hipertensión Arterial:

### Consultas por año de Hipertensión Arterial

<b>Año</b>	<b>N° de Casos</b>
2008	3075
2009	3661
2010	3439
2011	3334
2012	3690
2013	3555
2014	2562
2015	2471
2016	2272

### Egresos por año de Hipertensión Arterial

<b>Año</b>	<b>N° de Casos</b>
2008	39
2009	45
2010	53
2011	68
2012	68
2013	34
2014	37
2015	55
2016	63

- \* Se observa que para este año se tuvo una disminución de consultas, debido a la derivación de pacientes al primer nivel, los egresos mantienen la misma tendencia al aumento en los últimos tres años.

## Enfermedad Renal Crónica:

### Consultas por Año de Insuficiencia Renal Crónica

<b>Año</b>	<b>N° de Casos</b>
2008	80
2009	117
2010	95
2011	113
2012	89
2013	79
2014	141
2015	140
2016	173

### Egresos por año de Insuficiencia Renal Crónica

<b>Año</b>	<b>N° de Casos</b>
2008	37
2009	20
2010	30
2011	44
2012	41
2013	53
2014	50
2015	51
2016	56

- \* Se observa la misma tendencia tanto en Consulta Externa así como en egresos hospitalarios del 2015 y 2016.

## Enfermedad Pulmonar Obstructiva Crónica:

Consultas por año de Enfermedad Pulmonar Obstructiva Crónica

Año	N° de Casos
2008	1707
2009	2156
2010	2422
2011	2161
2012	2692
2013	2928
2014	2650
2015	2017
2016	1611

Egresos por año de Enfermedad Pulmonar Obstructiva Crónica

Año	N° de Casos
2008	260
2009	268
2010	258
2011	288
2012	316
2013	337
2014	350
2015	283
2016	241

\* La tendencia de esta patología se ha mantenido en el tiempo, tenemos una significativa disminución en el número de consultas para el 2016, debido a la estrategia RIISS y una pequeña disminución en los egresos.



## Cáncer:

### Egresos por año de Cáncer

Año	N° de Casos
2008	539
2009	628
2010	564
2011	593
2012	288
2013	389
2014	662
2015	625
2016	630

### Egresos por año de Cáncer

Año	N° de Casos
2008	158
2009	163
2010	152
2011	183
2012	159
2013	161
2014	148
2015	217
2016	217

- \* En esta patología las consultas se han mantenido en los últimos tres años y curiosamente el número de egresos del 2015 y 2016 son exactamente iguales.

## Asma:

### Consultas por año de Asma

Año	N° de Casos
2008	4264
2009	4799
2010	5431
2011	4907
2012	5820
2013	5095
2014	4268
2015	3507
2016	3003

### Egresos por año de Asma

Año	N° de Casos
2008	308
2009	328
2010	302
2011	249
2012	253
2013	182
2014	155
2015	159
2016	232

- \* Se ha incluido esta patología debido a que nos encontramos en el Hospital de referencia neumológica y es una de las primeras 10 causas de consultas y egresos del centro asistencial.

▪ **Tiempos de Espera en Consulta Externa y Emergencias.**

- **Consulta Externa Especializada** (primera vez en días).

<b>ESPECIALIDAD</b>	<b>TIEMPO DE ESPERA</b>
Medicina Interna	15
Cirugía General	35
Pediatría	16
Ginecología	14
Obstetricia	0
Neumología	9

- **Consulta Emergencia** (horas, minutos).

**1.0 hora.**

- **Tiempo para evaluación en TRIAGE:**

**5 minutos**

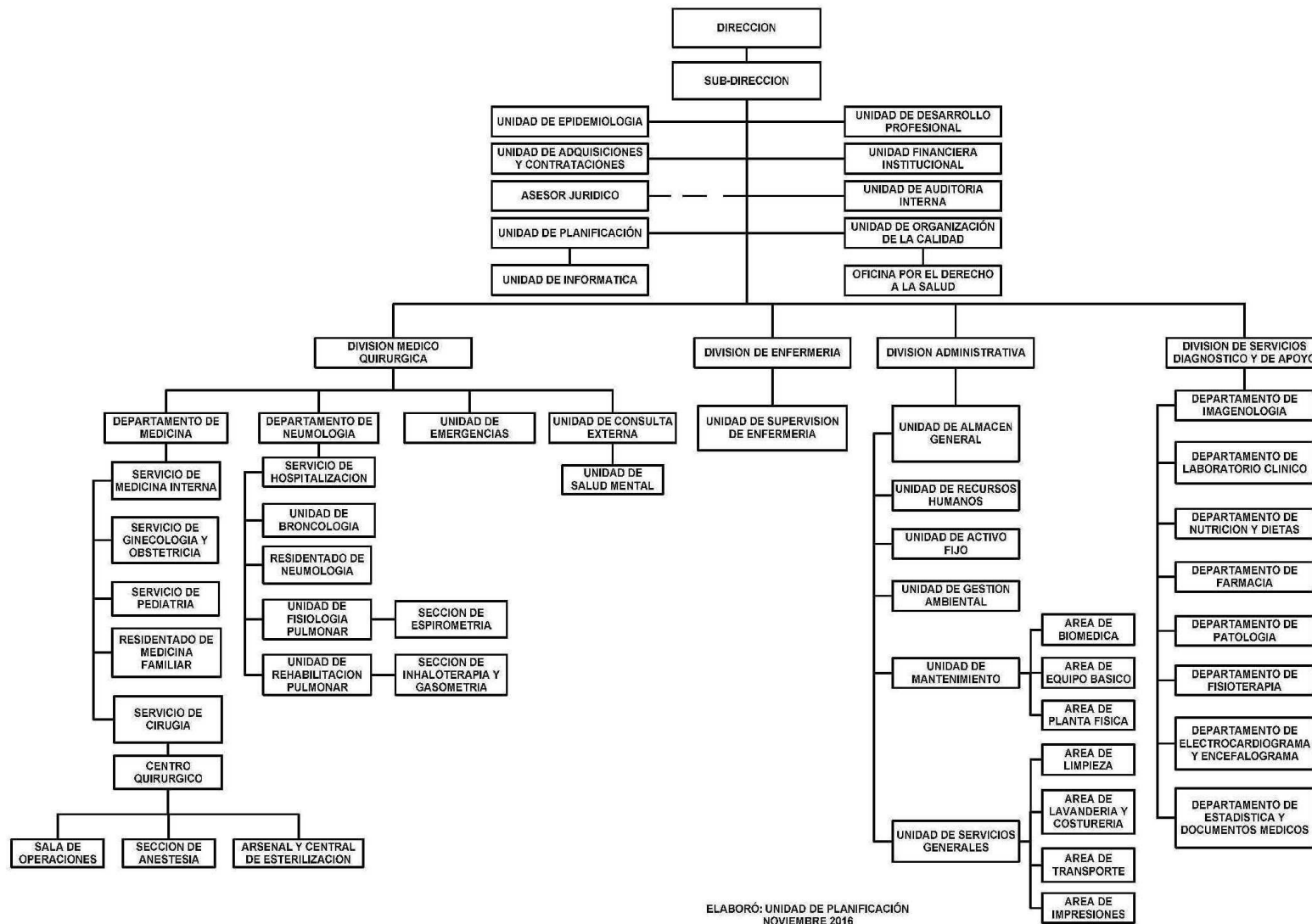
- **Ingreso a Hospitalización** (horas, minutos).

**4.00 horas**

ANÁLISIS DE LA OFERTA DE SALUD.

Organigrama.

ORGANIGRAMA DEL HOSPITAL NACIONAL GENERAL DE NEUMOLOGIA Y MEDICINA FAMILIAR DR. JOSE ANTONIO SALDAÑA



- **Oferta de servicios:**

Contamos con atención en Emergencias y Hospitalización 24 horas al día y 365 días al año, en algunas áreas tenemos cobertura completa por médico especialista y en otras la atención se completa con Residentes de Medicina Familiar y Neumología.

- **PEDIATRÍA**

Emergencias y Hospitalización: Contamos con atención por pediatra 24 horas al día 365 días al año.

- **GINECOLOGÍA Y OBSTETRICIA**

Emergencias y Hospitalización: Atención por ginecólogos 24 horas al día y 365 días al año.

- **CIRUGIA GENERAL**

Emergencia y Hospitalización: Atención por cirujano de 7:00 – 19:00 horas, lunes a viernes hábiles (no en periodos vacacionales, asuetos ni fines de semana).

- **ORTOPEDIA**

Contamos con ortopeda de 7:00 – 15:00 horas, lunes a viernes hábiles (no en periodos vacacionales, asuetos ni fines de semana). Atención para Emergencias como interconsulta.

- **MEDICINA INTERNA**

Emergencias y Hospitalización: Atención por internista 7:00 – 18:00 horas de lunes a viernes hábiles. Fines de semana de 7:00 – 12:00. En períodos vacacionales y asuetos cobertura variable.

- **NEUMOLOGÍA:**

Emergencias y Hospitalización: Atención por neumólogo 7:00 – 15:00 horas, lunes a viernes hábiles (no en periodos vacacionales, asuetos ni fines de semana). Emergencias atendidas por residente de neumología en períodos vacacionales, asuetos y fines de semana

▪ **SERVICIOS DE NEUMOLOGÍA.**

Especialidad		Horario de Atención	
		Hora	Días
Cirugía de Tórax	Cirugía de Tórax	Consulta telefónica lunes-viernes 7-11 am.	Lunes-Viernes
		Hospitalización 24 h.	Lunes- Domingo
Rehabilitación Pulmonar		Consulta 9-11 am	Lunes-Miércoles- Viernes
		Gimnasio 7-12 md	Lunes-Miércoles- Viernes
		Prueba de Caminata 9- 11 am	Lunes-Viernes
	Terapia Respiratoria y Gasometría	24 horas	Lunes a Domingo
Fisiología Pulmonar	Espirometría	7 am – 1 pm	Lunes-Viernes
Broncoscopía	Broncoscopía	9 am – 12 md	Lunes-Viernes
		Consulta telefónica lunes-viernes 7am-1 pm.	Lunes-Viernes

▪ **CONSULTA EXTERNA**

Servicio / Área	Especialidad o Subespecialidad	Horario de Atención	
		Hora	Días
Consulta Externa	Medicina Interna	7:00 am–3:00pm	Lunes a viernes
	Ginecología y Obstetricia	10:00am-2:00pm	Lunes, jueves y viernes
		12:30md-3:00pm	Lunes, martes, jueves y Viernes
	Colposcopia	6:30 am–8:30 am	Lunes a viernes
		10:00am-12:00md	Lunes y Jueves
	Consulta del Adolescente	10:30am-1:30md	Martes
	Pediatría	10:00am-12:00pm	Martes y Jueves
	Ortopedia	7:00 – 9:00 am.	Lunes a Viernes
	Clínica Salud Mental	7:00am – 3:00 pm.	Lunes a Viernes
	Programa de Atención Integral (VIH)	7:00 am–12:00 md	Lunes a viernes
Cirugía General	8:00am-12:00md	Martes y Miércoles	
	9:00am-11:00am	Lunes, Jueves y Viernes	
Clínica de Úlceras y Heridas	9:00 – 11:00 am.	Lunes, martes, jueves y viernes	

Servicio / Área	Especialidad o Subespecialidad	Horario de Atención	
		Hora	Días
Consulta Externa	Programa Oxígeno Terapia Crónica Domiciliar	9:00 - 11:00 am	Lunes y Viernes
	Evaluaciones Pulmonares pre-operatorias	1:00 – 3:00 pm.	Lunes, Miércoles y Jueves
	Clínica de EPOC	7:00 am-9:00am	Lunes y jueves
	Neumología General	9:00 am–3:00pm	Lunes a Viernes
	Clínica del Asma	10:00 am – 12:00 md (Pediatria)	Lunes, miércoles y viernes
		9:00 – 11:00 am (adultos)	Lunes, martes y miércoles
	Programa Tb Multidrogorresistente	8:00 – 11:00 am	Martes
	Cirurgía Tórax	9:00am - 11:00am	Viernes cada 15 días
Vacunación	8:00 am–2:00 pm	Lunes a viernes	
	Club del Adulto Mayor, Club del Hipertenso y Club de Diabéticos	9:00 – 11:00 am.	Viernes (cada 15 días)
	Atenciones de Nutrición	10:00am-12:00md	Lunes, Miércoles y Viernes



Especialidad o Subespecialidad	Horario de Atención	
	Hora	Días
Rayos X (Placas)	24 horas	Lunes a Domingo
Rayos X (USG general)	06:30 - 10:30 a.m.	Lunes a Viernes
Rayos X (USG Ginecológica)	12:30 – 03:30 p.m.	Lunes a Viernes
Farmacia	24 horas	Lunes a Domingo
Trabajo Social	7:00 a.m. – 4:00 p.m.	Lunes a Viernes
Patología	7:00 a.m. – 3:00 p.m.	Lunes a Viernes
Laboratorio	24 horas	Lunes a Domingo
Alimentación y Dietas	11 horas	Lunes a Domingo
Archivo	24 horas	Lunes a Domingo

## ▪ Análisis de la Capacidad Residual del año 2017.

### ▪ Consultorios:



Sistema de Programación, Monitoreo y Evaluación de  
Actividades Hospitalarias

**MINISTERIO DE SALUD**

Reporte Capacidad Residual de Consultorios

**Hospital:** Hospital Nacional San Salvador SS Neumológico "Dr.  
José A. Saldaña"

**Programación 2016**

**Información de los años:** 2014/2015

Fecha y Hora de impresión: 23/12/2015 1:03:46



Información 2014 de Consultorios	No consultorios disponibles para consulta externa	No promedio de horas funcionamiento de consultorios al día	No de hrs. consultorios disponibles al año	Tiempo en Horas promedio por consulta	Capacidad máxima de consultas médicas al año	No de consultas realizadas 2014	Capacidad residual de consultas médicas
Medicina General	0	0.0 Horas	0 Horas	0.0 Horas	0	0	0
Especialidades Medicina	3	21.2 Horas	5,088 Horas	0.3 Horas	20,352	14,331	6,021
Especialidades Cirugia	1	8.0 Horas	1,920 Horas	0.3 Horas	7,680	5,165	2,515
Especialidades de Pediatría	1	2.4 Horas	576 Horas	0.3 Horas	2,304	1,679	625
Especialidades Gineco Obstetricia	1	7.4 Horas	1,776 Horas	0.3 Horas	7,104	4,820	2,284
Psiquiatría	1	6.0 Horas	1,440 Horas	0.8 Horas	1,920	1,742	178

Información 2015 de Consultorios	No consultorios disponibles para consulta externa	No promedio de horas funcionamiento de consultorios al día	No de hrs. consultorios disponibles al año	Tiempo en Horas promedio por consulta	Capacidad máxima de consultas médicas al año	No de consultas realizadas 2015	Capacidad residual de consultas médicas
Medicina General	0	0.0 Horas	0 Horas	0.0 Horas	0	0	0
Especialidades Medicina	3	21.2 Horas	5,088 Horas	0.3 Horas	20,352	15,388	4,964
Especialidades Cirugia	1	8.0 Horas	1,920 Horas	0.3 Horas	7,680	5,274	2,406
Especialidades de Pediatría	1	2.4 Horas	576 Horas	0.3 Horas	2,304	1,436	868
Especialidades Gineco Obstetricia	1	7.4 Horas	1,776 Horas	0.3 Horas	7,104	4,984	2,120
Psiquiatría	1	6.0 Horas	1,440 Horas	0.5 Horas	2,880	1,714	1,166

En cuanto al análisis de capacidad residual de Consulta Externa, al revisar los datos ingresados en programación de los consultorios para año 2015, Se puede observar que ha disminuido la demanda en general, puntualizando que el sistema le asigna 20 minutos a la consulta, siendo lo correcto 15 minutos. En medicina interna, como se puede observar, existe capacidad residual importante, esa debida a disminución en la especialidades de Neumología y PAI y en cirugía a expensas de ortopedia, debida específicamente a ausentismo, así mismo el resto de especialidades están afectadas por disminución de la demanda, esto debido a la implementación del RISS por un aumento en la resolución del primer nivel.

▪ Camas

Información 2015	No camas censables	Según Estándares			Capacidad máxima de egresos al 2015	No de egresos realizado	Capacidad residual
		Promedio de días de estancia	% Ocupación	Días laborales al semestre			
Cama Censable							
Especialidades Básicas							
Cirugía	11	3.83días	86.04%	365 Días	891	879	-12
Ortopedia	10	9.38 días	74.43%	214* Días	194	169	-25
Ginecología	3	2.73días	72.13%	365 Días	341	260	-81
Medicina Interna	28	6.15días	96.62%	365 Días	1412	1488	76
Obstetricia	18	2.56días	100.92%	365 Días	2181	2646	465
Pediatría	21	3.67 días	125.13%	365 Días	1775	2413	638
Sub Especialidades							
Sub Especialidad de Medicina Interna							
Neumología Agudos	28	14.96 días	83.27%	365Días	581	521	-60
Neumología Estudio	13	15.69 días	88.60%	365Días	257	258	1
Neumología Tb	16	29.79 días	55.93%	365Días	167	104	-63
NeumologíaCrónicos	29	43.32 días	54.63%	365Días	208	203	-5
Sub Especialidades de Cirugía							
Cirugía de Tórax	4	23.78 Días	78.29%	365 Días	52	49	-3
Otros Egresos							
Bienestar Magisterial	10	4.77 Días	21.91%	364días	650	149	-501
Cama No Censable							
Emergencia	3	0 Días					
Recuperación de sala de operaciones	3						
Recuperación de sala de partos	2						

- **Quirófanos.**



Sistema de Programación, Monitoreo y Evaluación de  
Actividades Hospitalarias

**MINISTERIO DE SALUD**

Reporte Capacidad Residual Quirófano

**Hospital:** Hospital Nacional San Salvador SS Neumológico "Dr.  
José A. Saldaña"

**Programación 2016**

**Información de los años:** 2014/2015

Fecha y Hora de impresión: 23/12/2015 1:11:12



Quirófano General	2014	2015
Numero de quirófanos disponibles para cirugía electiva	1	1
Promedio de horas de funcionamiento por día	8.0 Horas	8.0 Horas
Numero de horas quirófano disponibles al año	1,920.0 Horas	1,920.0 Horas
Horas promedio por Cirugía	2.0 Horas	2.0 Horas
Capacidad máxima de cirugías	960	960
Numero de cirugías realizadas	718	896
Capacidad residual de cirugías electivas	242	64

Al comparar con el año 2014, podemos observar una mejora sustancial en el aprovechamiento del uso del quirófano, producto de la implementación de diversas estrategias para mejorar estos resultados.

- **Capacidad instalada para el año 2017.**

- **Consultorios:** 7
- **Camas:** 193
- **Quirófanos:** 2

- **Estructura de Recursos humanos, incluyendo caracterización de:**
  - **Número de plazas: profesionales, de apoyo, servicios generales y administrativos; especificando plazas fijas, interinas y ad honorem.**

<b>Profesionales</b>	<b>Por ley de salario</b>	<b>Honora-rios por servicios profesionales</b>	<b>Ad-honoren</b>
Médicos	99	21	0
Servicios de Apoyo	54	3	1
Profesionales de otras Disciplinas	125	8	1
Administrativos	160	8	1
Servicios Generales	14	0	0
<b>TOTALES.</b>	<b>452</b>	<b>40</b>	<b>3</b>

- **Personal destacado en otro Hospital, Nivel central y Región de Salud)**

<b>Personal Destacado.</b>	<b>Total</b>	
Dentro del Hospital	<b>6</b>	- Personal destacado 2, que pertenecen al Proyecto del VIH y están en este Centro Hospitalario.
Fuera del Hospital	<b>2</b>	- Dos Médicos de este Hospital que se han trasladado a Unidades de Salud.

▪ **Análisis comparativo del cumplimiento de metas del POA 2017.**

**Reporte: Monitoreo Consulta Externa**

**Periodo:** Desde: Enero/2016 Hasta: Diciembre/2016

**Tipo de Establecimiento:** Hospital

**Categoría Hospital:** Hospital Departamental - Nivel 2

**Establecimiento:** Hospital Nacional San Salvador SS Neumológico "Dr. José A. Saldaña"

**Fecha y Hora de impresión:** 22/02/2016 14:17:11

Actividades	Total		
	Prog.	Realiz.	%Cumpl.
<b>Servicios Finales</b>			
<b>Consulta Externa Médica</b>			
<b>Especialidades</b>			
<b>Especialidades Básicas</b>			
Medicina Interna	8,7	1,072	12%
Cirugía General	3,2	409	13%
Pediatría General	1,9	137	7%
Ginecología	3,43	384	11%
Obstetricia	930	47	5%
Psiquiatría	1,728	216	13%
<b>Sub especialidades</b>			
Sub Especialidades de Medicina Interna			
Neumología	7,44	959	13%
Sub Especialidades de Cirugía			
Ortopedia	1,87	237	13%
Toraxica	384	52	14%
<b>Emergencias</b>			
<b>De Medicina Interna</b>			
Medicina Interna	8	879	11%
Neumología	4	432	11%
<b>De Cirugía</b>			
Cirugía General	4,5	531	12%
<b>De Pediatría</b>			
Pediatría Gral.	5,5	379	7%
<b>De Gineco-Obstetricia</b>			
Ginecología	450	53	12%
Obstetricia	5,3	578	11%
<b>Otras Atenciones Consulta Emergencia</b>			

Bienestar Magisterial	0	0	ND
<b>Otras Atenciones Consulta Externa Médica</b>			
Bienestar Magisterial / Servicios por Contrato	600	101	17%
Clínica de Ulceras	300	19	6%
Colposcopia	2,06	254	12%
Endoscopia	216	0	0%
Nutrición	768	265	35%
Programa de Atención Integral	3,84	455	12%
Psicología	2,16	145	7%

Fuente de Datos

## Reporte: Monitoreo Hospitalización

Periodo: Desde: Enero/2016 Hasta: Diciembre/2016

Tipo de Establecimiento: Hospital

Categoría Hospital: Hospital Departamental - Nivel 2

Establecimiento: Hospital Nacional San Salvador SS Neumológico "Dr. José A. Saldaña"

Fecha y Hora de impresión: 22/02/2016 14:19:21

Actividades	Total		
	Prog.	Realiz.	%Cumpl.
<b>Servicios Finales</b>			
<b>Egresos Hospitalarios</b>			
<b>Especialidades Básicas</b>			
Cirugía	975	87	9%
Ginecología	465	20	4%
Medicina Interna	1,447	193	13%
Obstetricia	3,103	903	29%
Pediatría	1,63	251	15%
<b>Sub Especialidades</b>			
<b>Sub Especialidad de Medicina Interna</b>			
Neumologia	1,261	151	12%
<b>Sub Especialidades de Cirugía</b>			
Cirugia de Torax	69	7	10%
Ortopedia / Traumatologia	443	28	6%
<b>Otros Egresos</b>			
Bienestar Magisterial	365	14	4%
Emergencia	0	5	ND
<b>Partos</b>			
Partos vaginales	1,508	177	12%
Partos por Cesáreas	645	613	95%
<b>Cirugía Mayor</b>			
Electivas para Hospitalización	912	75	8%
Electivas Ambulatorias	200	36	18%
De Emergencia para Hospitalización	1,272	677	53%
<b>Medicina Critica</b>			
<b>Unidad de Emergencia</b>			
Admisiones	2,5	209	8%
Transferencias	1,23	99	8%
<b>Unidad de Máxima Urgencia</b>			
Admisiones	900	0	0%

Fuente de Datos



- **Identificación de problemas y/o necesidades**

- **Problemas de demanda (problemas sanitarios).**

- a- Significativo índice de ausentismo a Consulta Externa.

- b- Aumento de consulta obstétrica.

- c- Aumento de lesiones de causa externa (violencia).

- **Problemas de oferta (gestión y de inversión).**

- a- Deficiencia de personal en todas las áreas.

- b- No contamos con Unidad de cuidados Intermedios para dar respuesta a las necesidades de Cirugía de Tórax.

- c- Desabastecimiento frecuente.

- **Análisis FODA.**

- **Análisis Interno**

- **Fortalezas:**

- 1. Contar con un marco normativo regulatorio.

- 2. Comité Asesor funcional.

- 3. Recurso humano con competencias técnicas.

- 4. Nueva y moderna infraestructura en servicios de apoyo y equipo médico y no médico.

- 5. Contar con sistemas informáticos para el apoyo de la gestión.

- 6. Cobertura completa por médicos especialistas en área materno-infantil.

- 7. Contar con Oficina para el Derecho a la Salud.

- 8. Unidad de Calidad con estándares normados y sistematizados.

- 9. Ser hospital escuela.

- **Debilidades:**
  1. Infraestructura obsoleta y en mal estado.
  2. Deficiencia en número de personal en múltiples áreas.
  3. Inadecuado tratamiento de aguas servidas.
  4. No contar con sistema informático único para la atención de pacientes.
  5. Distribución geográfica de las áreas hospitalarias poco funcional.
  6. No contar con Manual de Procesos.
  7. Vías de accesodeterioradas.
  8. Instalaciones vulnerables por falta de muro perimetral.
  9. No contar con un plan de incentivos al personal.
  10. Ausencia de Unidad de Comunicaciones.

- **Análisis Externo**

- **Oportunidades.**
  1. Estar inmersos en una RIISS.
  2. Contar con un Centro de Asma con proyección a otros niveles de atención.
  3. Convenios con instituciones formadoras de profesionales.
  4. Renovación e incremento de oferta de servicios en áreas Médicas y apoyo Diagnóstico.
  5. Aumento en la demanda en los servicios del hospital general.
  6. Contraloría social.
  7. Centro de referencia nacional para Enfermedades Respiratorias y Tuberculosis.

- **Amenazas.**

1. Política de austeridad.
2. Presupuesto deficiente para las demandas institucionales.
3. Fallas en los servicios básicos, especialmente en el abastecimiento de agua.
4. Procesos burocráticos para la adquisición de medicamentos e insumos en el nivel central.
5. Ubicación geográfica susceptible a desastres naturales.

- **Priorización de Problemas**

<b>Identificación y Priorización de Problemas Plan Operativo 2015</b>			
<b>N°</b>	<b>Identificación de Problemas</b>	<b>Problemas Priorizados</b>	<b>Objetivos Generales</b>
<b>1</b>	Riesgo de incrementar índices de morbilidad M-I y enfermedades crónico degenerativas	Riesgo de incrementar índices de morbilidad Materno infantil y enfermedades crónico degenerativas	Contribuir a la reducción de los índices de morbilidad materno-infantil y de enfermedades crónico degenerativas.
<b>2</b>	Infraestructura en mal estado y obsoleta	Recursos Humanos insuficiente en áreas médicas y de Enfermería	Garantizar la seguridad del paciente a través de una mejor atención del paciente .
<b>3</b>	Abastecimiento insuficiente		
<b>4</b>	Déficit de personal		
<b>5</b>	Presupuesto insuficiente		
<b>6</b>	Falta de planta de tratamiento		
<b>7</b>	No contar con plan de incentivos		









2.	Cumplimiento de la programación de reuniones.	N° de reuniones realizadas/ N° de reuniones programadas	Actas	#	1	0%	2	0%	2	0%	5	0%	0	0%	1	0%	2	0%	2	0%	5	0%	0	0%	2	0%	2	0%	2	0%	6	0%	0	0%	2	0%	2	0%	1	0%	5	0%	0	0%	2	0%	1	0%	0	0%
----	---	---	-------	---	---	----	---	----	---	----	---	----	---	----	---	----	---	----	---	----	---	----	---	----	---	----	---	----	---	----	---	----	---	----	---	----	---	----	---	----	---	----	---	----	---	----	---	----	---	----



## 8. PROGRAMACIÓN DE ACTIVIDADES ASISTENCIALES Y NO ASISTENCIALES (anexo 5).



Sistema de Programación, Monitoreo y Evaluación de Actividades Hospitalarias

**Reporte: Monitoreo Consulta Externa**

**Periodo:** Desde: Enero/2017 Hasta: Diciembre/2017

**Tipo de Establecimiento:** Hospital

**Categoría Hospital:** Hospital Departamental - Nivel 2

**Establecimiento:** Hospital Nacional San Salvador SS Neumológico "Dr. José A. Saldaña"

**Fecha y Hora de impresión:** 21/12/2016 13:45:54



Actividades	Enero	Febrero	Marzo	Abril	Mayo	Junio	Julio	Agosto	Septiembre	Octubre	Noviembre	Diciembre	Total
	Prog.	Prog.	Prog.	Prog.	Prog.	Prog.	Prog.	Prog.	Prog.	Prog.	Prog.	Prog.	Prog.
<b>Servicios Finales</b>													
<b>Consulta Externa Médica</b>													
<b>Especialidades</b>													
<b>Especialidades Básicas</b>													
Medicina Interna	738	774	852	519	783	765	783	714	744	822	783	564	8.841
Cirugía General	291	276	315	200	291	276	288	249	261	300	291	219	3.257
Pediatría General	120	112	132	84	120	124	112	108	112	120	120	88	1.352
Ginecología	446	432	504	310	446	436	454	407	410	468	450	367	5.130
Obstetricia	50	48	56	34	50	48	50	45	46	52	50	41	570
Psiquiatría	142	142	142	142	142	142	142	142	142	142	142	144	1.706
<b>Sub especialidades</b>													
Sub Especialidades de Medicina Interna													
Neumología	643	668	723	364	675	677	669	600	636	708	666	535	7.564
Sub Especialidades de Cirugía													
Ortopedia	112	108	119	79	112	111	124	104	104	124	108	91	1.296
Toraxica	36	40	24	36	40	36	24	36	36	36	36	36	416

<b>Emergencias</b>														
<b>De Medicina Interna</b>														
Medicina Interna	609	609	609	609	609	609	609	609	609	609	609	609	612	7.311
Neumología	292	292	292	292	292	292	292	292	292	292	292	292	302	3.514
<b>De Cirugía</b>														
Cirugía General	328	328	328	328	328	328	328	328	328	328	328	328	334	3.942
<b>De Pediatría</b>														
Pediatría Gral.	362	362	362	362	362	362	362	362	362	362	362	362	368	4.350
<b>De Gineco-Obstetricia</b>														
Ginecología	35	35	35	35	35	35	35	35	35	35	35	35	43	428
Obstetricia	374	374	374	374	374	374	374	374	374	374	374	374	381	4.495
<b>Otras Atenciones Consulta Externa Médica</b>														
Bienestar Magisterial / Servicios por Contrato	83	83	83	83	83	83	83	83	83	83	83	83	87	1.000
Clínica de Ulceras	15	15	15	15	15	15	15	15	15	15	15	15	15	180
Colposcopia	90	84	90	54	90	84	93	84	84	99	84	84	63	999
Nutrición	64	64	64	64	64	64	64	64	64	64	64	64	64	768
Programa de Atención Integral	300	300	300	300	300	300	300	300	300	300	300	300	310	3.610
Psicología	147	147	147	147	147	147	147	147	147	147	147	147	149	1.766



Sistema de Programación, Monitoreo y Evaluación de Actividades Hospitalarias

**Reporte: Monitoreo Hospitalización**

**Periodo:** Desde: Enero/2017 Hasta: Diciembre/2017

**Tipo de Establecimiento:** Hospital

**Categoría Hospital:** Hospital Departamental - Nivel 2

**Establecimiento:** Hospital Nacional San Salvador SS Neumológico "Dr. José A. Saldaña"

**Fecha y Hora de impresión:** 21/12/2016 13:51:16

Actividades	Enero	Febrero	Marzo	Abril	Mayo	Junio	Julio	Agosto	Septiembre	Octubre	Noviembre	Diciembre	Total
	Prog.	Prog.	Prog.	Prog.	Prog.	Prog.	Prog.	Prog.	Prog.	Prog.	Prog.	Prog.	Prog.
<b>Servicios Finales</b>													
<b>Egresos Hospitalarios</b>													
<b>Especialidades Básicas</b>													
Cirugía	71	71	71	71	71	71	71	71	71	71	71	72	853
Ginecología	25	25	25	25	25	25	25	25	25	25	25	35	310
Medicina Interna	137	137	137	137	137	137	137	137	137	137	137	148	1.655
Obstetricia	258	258	258	258	258	258	258	258	258	258	258	264	3.102
Pediatría	219	219	219	219	219	219	219	219	219	219	219	228	2.637
<b>Sub Especialidades</b>													
<b>Sub Especialidad de Medicina Interna</b>													
Neumología	114	114	114	114	114	114	114	114	114	114	114	124	1.378
<b>Sub Especialidades de Cirugía</b>													
Cirugia de Torax	6	6	6	6	6	6	6	6	6	6	6	12	78
Ortopedia / Traumatologia	36	36	36	36	36	36	36	36	36	36	36	47	443
<b>Otros Egresos</b>													
Bienestar Magisterial	13	13	13	13	13	13	13	13	13	13	13	13	156
<b>Partos</b>													
Partos vaginales	119	119	119	119	119	119	119	119	119	119	119	119	1.428

Partos por Cesáreas	56	56	56	56	56	56	56	56	56	56	56	56	672
<b>Cirugía Mayor</b>													
Electivas para Hospitalización	52	47	57	34	51	55	52	47	49	54	52	40	590
Electivas Ambulatorias	27	25	31	19	28	29	28	25	27	29	28	21	317
De Emergencia para Hospitalización	104	104	104	104	104	104	104	104	104	104	104	106	1.250



Sistema de Programación, Monitoreo y Evaluación de Actividades Hospitalarias  
**Reporte: Monitoreo Servicios Intermedios - Diagnóstico, Tratamiento y Rehabilitación**

**Periodo:** Desde: Enero/2017 Hasta: Diciembre/2017

**Tipo de Establecimiento:** Hospital

**Categoría Hospital:** Hospital Departamental - Nivel 2

**Establecimiento:** Hospital Nacional San Salvador SS Neumológico "Dr. José A. Saldaña"

**Fecha y Hora de impresión:** 21/12/2016 13:53:54

Actividades	Enero	Febrero	Marzo	Abril	Mayo	Junio	Julio	Agosto	Septiembre	Octubre	Noviembre	Diciembre	Total
	Prog.	Prog.	Prog.	Prog.	Prog.	Prog.	Prog.	Prog.	Prog.	Prog.	Prog.	Prog.	Prog.
<b>Servicios Intermedios</b>													
<b>Diagnostico</b>													
<b>Imagenología</b>													
Radiografías	1.500	1.500	1.500	1.500	1.500	1.500	1.500	1.500	1.500	1.500	1.500	1.500	18.000
Ultrasonografías	380	380	380	380	380	380	380	380	380	380	380	380	4.560
Tomografía Axial Computarizada	100	100	100	100	100	100	100	100	100	100	100	100	1.200
Mamografías Diagnósticas	22	22	22	22	22	22	22	22	22	22	22	33	275
<b>Anatomía Patológica</b>													
Citologías Cérvico Vaginales Leídas	681	681	681	681	681	681	681	681	681	681	681	689	8.180
Biopsias Cuello Uterino	68	68	68	68	68	68	68	68	68	68	68	79	827
Biopsias Mama	6	6	6	6	6	6	6	6	6	6	6	6	72
Biopsias Otras partes del cuerpo	337	337	337	337	337	337	337	337	337	337	337	341	4.048
<b>Otros Procedimientos Diagnósticos</b>													
Colposcopias	83	83	83	83	83	83	83	83	83	83	83	86	999
Electrocardiogramas	237	237	237	237	237	237	237	237	237	237	237	243	2.850
Electroencefalogramas	7	7	7	7	7	7	7	7	7	7	7	15	92

Endoscopias	16	16	16	16	16	16	16	16	16	16	16	24	200
Espirometrías	154	154	154	154	154	154	154	154	154	154	154	156	1.850
<b>Tratamiento y Rehabilitación</b>													
Cirugía Menor	68	68	68	68	68	68	68	68	68	68	68	75	823
Conos Loop	16	16	20	12	16	20	16	12	16	16	16	16	192
Crioterapias	5	5	5	5	5	5	5	5	5	5	5	10	65
Fisioterapia (Total de sesiones brindadas)	510	510	510	510	510	510	510	510	510	510	510	510	6.120
Inhaloterapias	4.208	4.208	4.208	4.208	4.208	4.208	4.208	4.208	4.208	4.208	4.208	4.212	50.500
Receta Dispensada de Consulta Ambulatoria	12.083	12.083	12.083	12.083	12.083	12.083	12.083	12.083	12.083	12.083	12.083	12.087	145.000
Recetas Dispensadas de Hospitalización	21.250	21.250	21.250	21.250	21.250	21.250	21.250	21.250	21.250	21.250	21.250	21.250	255.000
Terapias Respiratorias	789	789	789	789	789	789	789	789	789	789	789	793	9.472
<b>Trabajo Social</b>													
Casos Atendidos	900	900	900	900	900	900	900	900	900	900	900	900	10.800



Sistema de Programación, Monitoreo y Evaluación de Actividades Hospitalarias

**Reporte: Monitoreo Servicios Intermedios - Laboratorio Clínico y Banco de Sangre**

**Periodo:** Desde: Enero/2017 Hasta: Diciembre/2017

**Tipo de Establecimiento:** Hospital

**Categoría Hospital:** Hospital Departamental - Nivel 2

**Establecimiento:** Hospital Nacional San Salvador SS Neumológico "Dr. José A. Saldaña"

**Fecha y Hora de impresión:** 21/12/2016 13:54:01

Actividades	Enero	Febrero	Marzo	Abril	Mayo	Junio	Julio	Agosto	Septiembre	Octubre	Noviembre	Diciembre	Total
	Prog.	Prog.	Prog.	Prog.	Prog.	Prog.	Prog.	Prog.	Prog.	Prog.	Prog.	Prog.	Prog.
<b>Servicios Intermedios</b>													
<b>Diagnostico</b>													
<b>Laboratorio Clínico y Banco de Sangre</b>													
<b>Hematología</b>													
Consulta Externa	449	449	449	449	449	449	449	449	449	449	449	449	5.388
Hospitalización	2.467	2.467	2.467	2.467	2.467	2.467	2.467	2.467	2.467	2.467	2.467	2.476	29.613
Emergencia	1.353	1.353	1.353	1.353	1.353	1.353	1.353	1.353	1.353	1.353	1.353	1.362	16.245
Referido / Otros	183	183	183	183	183	183	183	183	183	183	183	187	2.200
<b>Inmunología</b>													
Consulta Externa	87	87	87	87	87	87	87	87	87	87	87	95	1.052
Hospitalización	372	372	372	372	372	372	372	372	372	372	372	374	4.466
Emergencia	98	98	98	98	98	98	98	98	98	98	98	101	1.179
Referido / Otros	14	14	14	14	14	14	14	14	14	14	14	22	176
<b>Bacteriología</b>													
Consulta Externa	229	229	229	229	229	229	229	229	229	229	229	239	2.758
Hospitalización	2.209	2.209	2.209	2.209	2.209	2.209	2.209	2.209	2.209	2.209	2.209	2.215	26.514
Emergencia	310	310	310	310	310	310	310	310	310	310	310	310	3.720
Referido / Otros	64	64	64	64	64	64	64	64	64	64	64	67	771

<b>Parasitología</b>													
Consulta Externa	32	32	32	32	32	32	32	32	32	32	32	39	391
Hospitalización	204	204	204	204	204	204	204	204	204	204	204	209	2.453
Emergencia	118	118	118	118	118	118	118	118	118	118	118	127	1.425
Referido / Otros	4	4	4	4	4	4	4	4	4	4	4	12	56
<b>Bioquímica</b>													
Consulta Externa	2.498	2.498	2.498	2.498	2.498	2.498	2.498	2.498	2.498	2.498	2.498	2.500	29.978
Hospitalización	4.591	4.591	4.591	4.591	4.591	4.591	4.591	4.591	4.591	4.591	4.591	4.597	55.098
Emergencia	2.625	2.625	2.625	2.625	2.625	2.625	2.625	2.625	2.625	2.625	2.625	2.632	31.507
Referido / Otros	1.006	1.006	1.006	1.006	1.006	1.006	1.006	1.006	1.006	1.006	1.006	1.008	12.074
<b>Banco de Sangre</b>													
Consulta Externa	107	107	107	107	107	107	107	107	107	107	107	108	1.285
Hospitalización	832	832	832	832	832	832	832	832	832	832	832	837	9.989
Emergencia	269	269	269	269	269	269	269	269	269	269	269	280	3.239
Referido / Otros	14	14	14	14	14	14	14	14	14	14	14	15	169
<b>Urianálisis</b>													
Consulta Externa	187	187	187	187	187	187	187	187	187	187	187	195	2.252
Hospitalización	345	345	345	345	345	345	345	345	345	345	345	348	4.143
Emergencia	467	467	467	467	467	467	467	467	467	467	467	470	5.607
Referido / Otros	11	11	11	11	11	11	11	11	11	11	11	20	141





Sistema de Programación, Monitoreo y Evaluación de Actividades Hospitalarias

**Reporte: Monitoreo Servicios Generales**

**Periodo:** Desde: Enero/2017 Hasta: Diciembre/2017

**Tipo de Establecimiento:** Hospital

**Categoría Hospital:** Hospital Departamental - Nivel 2

**Establecimiento:** Hospital Nacional San Salvador SS Neumológico "Dr. José A. Saldaña"

**Fecha y Hora de impresión:** 21/12/2016 14:31:11


Actividades	Enero	Febrero	Marzo	Abril	Mayo	Junio	Julio	Agosto	Septiembre	Octubre	Noviembre	Diciembre	Total
	Prog.	Prog.	Prog.	Prog.	Prog.	Prog.	Prog.	Prog.	Prog.	Prog.	Prog.	Prog.	Prog.
<b>Servicios Generales</b>													
<b>Alimentación y Dietas</b>													
<b>Hospitalización</b>													
Medicina	2.727	2.727	2.727	2.727	2.727	2.727	2.727	2.727	2.727	2.727	2.727	2.729	32.726
Cirugía	601	601	601	601	601	601	601	601	601	601	601	603	7.214
Ginecología	47	47	47	47	47	47	47	47	47	47	47	47	564
Obstetricia	783	783	783	783	783	783	783	783	783	783	783	786	9.399
Pediatría	940	940	940	940	940	940	940	940	940	940	940	946	11.286
Otros (Convenios)	83	83	83	83	83	83	83	83	83	83	83	90	1.003
<b>Lavandería</b>													
<b>Hospitalización</b>													
Medicina	16.244	16.244	16.244	16.244	16.244	16.244	16.244	16.244	16.244	16.244	16.244	16.247	194.931
Cirugía	4.670	4.670	4.670	4.670	4.670	4.670	4.670	4.670	4.670	4.670	4.670	4.675	56.045
Ginecología	3.590	3.590	3.590	3.590	3.590	3.590	3.590	3.590	3.590	3.590	3.590	3.591	43.081
Obstetricia	7.057	7.057	7.057	7.057	7.057	7.057	7.057	7.057	7.057	7.057	7.057	7.058	84.685
Pediatría	3.702	3.702	3.702	3.702	3.702	3.702	3.702	3.702	3.702	3.702	3.702	3.711	44.433
Otros (Convenios)	488	488	488	488	488	488	488	488	488	488	488	488	5.856
<b>Mantenimiento Preventivo</b>													
Números de Orden	59	59	59	59	59	59	59	59	59	59	59	66	715
<b>Transporte</b>													
Kilómetros Recorridos	8.416	8.416	8.416	8.416	8.416	8.416	8.416	8.416	8.416	8.416	8.416	8.424	101.000

## INDICADORES. (anexo 6)

### MINISTERIO DE SALUD EVALUACIÓN DE INDICADORES DE RESULTADOS EN RIISS

INDICADORES	FORMULA	RESULTADOS 2017											
		ENE	FEB	MAR	ABR	MAY	JUN	JUL	AGO	SEP	OCT	NOV	DIC
Número de muertes maternas	No. de muertes relacionadas con el embarazo, parto y puerperio (por causas directas e indirectas)												
Número de muertes fetales	No. de muertes ocurridas desde la semana 22 de gestación hasta antes de nacer												
Número de muertes en niñas y niños menores de 5 años	No. de muertes ocurridas entre los 0 días de vida hasta antes de cumplir 5 años												
Número de muertes infantiles	No. de muertes ocurridas en los primeros 364 días de vida												
Número de muertes perinatales	No. de muertes ocurridas desde la semana 22 de gestación hasta siete días completos después del nacimiento												
Número de muertes neonatales	No. de muertes ocurridas en los primeros 28 días posteriores al nacimiento												
Número de muertes postneonatales	No. de muertes ocurridas a partir de los 29 días de vida hasta los 364 días												

INDICADORES	FORMULA	RESULTADOS 2015											
		ENE	FEB	MAR	ABR	MAY	JUN	JUL	AGO	SEP	OCT	NOV	DIC
Porcentaje de recién nacidos con bajo peso al nacer	No. de niños y niñas nacidos vivos cuyo peso al nacer estuvo por debajo de 2,500 g. / Total de nacidos vivos X 100												
Número de muertes por tumores y neoplasias (C00.0 – D09.9)	Número de muertes ocurridas por tumores y neoplasias (C00.0 – D09.9) en personas de todas las edades												
Número de muertes por insuficiencia renal crónica (N18.0 – N18.9)	Número de muertes ocurridas por insuficiencia renal crónica (N18.0 – N18.9) en personas de todas las edades												
Número de defunciones por hipertensión arterial esencial (I10)	Número de muertes ocurridas por hipertensión arterial esencial (I10) en personas de todas las edades												
Número de muertes por Diabetes mellitus (E10 – E14)	Número de muertes ocurridas por Diabetes mellitus (E10 – E14) en personas de todas las edades												
Número de muertes por lesiones de causa externa debida a accidentes de tránsito (V01-V89.9)	Número de muertes ocurridas por lesiones de causa externa (V01-V89.9) en personas de todas las edades												



**Dr. Raúl Roberto Castillo Durán.**  
Director.