



MINISTERIO DE SALUD



**HOSPITAL NACIONAL DE NEUMOLOGÍA Y MEDICINA FAMILIAR  
“DR. JOSÉ ANTONIO SALDAÑA”.**

*Plan Anual Operativo 2018.*



San Salvador, Diciembre de 2017

## 2. DATOS GENERALES DEL HOSPITAL.

<b>Nombre del Hospital:</b>	Hospital Nacional de Neumología y Medicina Familiar “Dr. José Antonio Saldaña”.
<b>Dirección:</b>	Km. 81/2 Carretera a Planes de Renderos, San Salvador.
<b>Teléfono:</b>	2201-2195 2201-2196
<b>Fax:</b>	2280-8209
<b>E-mail:</b>	<a href="mailto:raulcastilloduran@hotmail.com">raulcastilloduran@hotmail.com</a>
<b>Nombre de Director(a):</b>	Dr. Raúl Roberto Castillo Durán
<b>Fecha de aprobación de la POA</b>	Diciembre / 2017.

---

**Dr. Raúl Roberto Castillo Durán.**  
Director de Hospital Nacional General de Neumología y Medicina Familiar “Dr. José Antonio Saldaña”.

---

**Dr. Luís Enrique Fuentes Arce.**  
Director Nacional de Hospitales de Segundo Nivel de Atención  
Ministerio de Salud.

### 3. DENOMINACIÓN, NATURALEZA Y FUNCIONES.

<b>HOSPITAL</b>	<b>HOSPITAL NACIONAL GENERAL DE NEUMOLOGIA Y MEDICINA FAMILIAR “DR. JOSÉ ANTONIO SALDAÑA”</b>	
<b>MISIÓN</b>	Somos un Hospital General y de Neumología que brinda servicios de salud integrales a la población con calidad y calidez a través de los servicios de emergencia, consulta externa y hospitalización, con un equipo humano especializado, con vocación, conocimientos y experiencia a través de la actualización continua.	
<b>VISIÓN</b>	Proveer de servicios integrales de salud, a través de una red pública, que garantice, con equidad, el acceso universal y la continuidad de la atención de los usuarios, a través de la provisión de cuidados médicos especializados, tecnología de punta y con participación ciudadana.	
<b>OBJETIVO GENERAL</b>	1	Brindar asistencia sanitaria a la población, bajo el concepto de Atención Primaria de Salud (APS), conformados en las Redes Integrales e Integradas de Servicios de Salud, con un catálogo de prestaciones ambulatorios y de hospitalización que nos corresponde como Hospital General y de Neumología, optimizando los servicios asistenciales a través de una mejora continua de los procesos de atención médica y con participación ciudadana, mediante una gestión eficaz, planificada y una ejecución presupuestaria eficiente.
<b>OBJETIVOS ESPECÍFICOS</b>	1	Brindar asistencia integral a las necesidades de salud del usuario.
	2	Mantener una búsqueda constante de la calidad administrativa-asistencial a través del desarrollo de un modelo de gestión por procesos.
	3	Consolidar la aplicación del proceso de las Redes Integrales e Integradas de Servicios de Salud.
	4	Promover y fomentar el desarrollo profesional del Recurso Humano, así como su bienestar y satisfacción con la Institución.
<b>FUNCIONES PRINCIPALES</b>	1	Brindar atención de emergencias, consulta externa y hospitalización en las especialidades básicas y neumología.
	2	Formación de especialidades médicas de postgrado.
	3	Investigación médica.

## 4. ÍNDICE.

<b>2. DATOS GENERALES DEL HOSPITAL.</b> .....	2
<b>3. DENOMINACIÓN, NATURALEZA Y FUNCIONES.</b> .....	3
<b>5. INTRODUCCIÓN</b> .....	5
<b>6. DIAGNOSTICO SITUACIONAL</b> .....	6
Análisis de la Demanda de Salud .....	7
Organigrama .....	19
Análisis de la Oferta de Servicios.....	20
Análisis del Cumplimiento de Metas del POA del Año 2017 .....	29
Identificación de Problemas y/o Necesidades.....	32
Análisis FODA.....	32
<b>7. PROGRAMACIÓN DE ACTIVIDADES DE GESTIÓN (Anexo 4)</b> .....	35
<b>8. PROGRAMACIÓN DE ACTIVIDADES ASISTENCIALES Y NO ASISTENCIALES (Anexo 5)</b> .....	36
<b>9. INDICADORES (Anexo 6)</b> .....	43

## **5. INTRODUCCIÓN.**

La posibilidad de realizar los objetivos trazados de una forma sistemática, lógica y ordenada tiene como primer paso la elaboración de un plan en el cual se ordene las ideas, las estrategias, los pasos a seguir para poder lograr las metas trazadas en un rango de tiempo.

Todo inicia con la elaboración de un diagnóstico, para saber dónde estamos, visualizar donde queremos estar, y cuáles serán las etapas para alcanzar estas metas.

Posterior al diagnóstico se hace imperiosa la necesidad de ordenar las ideas y las decisiones que se tomaran, este importante paso, que nos asegura, un alto porcentaje de éxito es la planificación, es por eso que el presente documento institucional encierra nuestro diagnóstico así como nuestra propuesta de mejora institucional a lo largo del año 2018, contando para esta labor con el compromiso del mayor activo de este hospital constituido por su recurso humano.

Se da primordial importancia a nuestro servicio esencial destinado a la prevención, diagnóstico, curación y rehabilitación de la persona en nuestra área geográfica de influencia, sin dejar de lado la mejora continua del recurso humano que concatenados pueden hacernos un hospital líder en atenciones de salud con calidad y calidez, apoyado en la estrategia RISS que garantiza la continuidad de la atención de la persona uniendo en uno sólo a los diferentes niveles de atención, a través del trabajo en equipo de todas las áreas dedicadas a la salud.

## **6. DIAGNOSTICO SITUACIONAL.**

Nuestra institución, está considerada dentro de la red de servicios de salud como un hospital departamental, se encuentra ubicado en el área sur de San Salvador, comprendiendo municipios considerados dentro del cinturón de pobreza metropolitana. Teniendo como área geográfica de influencia los municipios de Panchimalco, Rosario de Mora, Santo Tomás, Santiago Texacuangos, San Marcos y Distrito N° 5 de San Salvador que corresponde al Barrio San Jacinto. Tiene una población de responsabilidad de 225,531.

Formamos parte de la RIISS Sur que está compuesta de 11 Unidades Comunitarias de Salud Familiar básica, 5 Unidades Comunitarias de Salud Familiar Intermedia, 2 Unidad Comunitaria de Salud Familiar Especializada, y un Hospital Departamental de Segundo Nivel, contando con unidades de otros prestadores de servicio como el ISSS, de beneficencia, parroquiales, el hospital materno infantil de Santiago Texacuangos y actualmente contamos con el Hogar de Espera Materna en Planes de Renderos.

- **ANÁLISIS DE LA DEMANDA DE SALUD.**

- **Características de la Población:**

- **Estructura Poblacional Proyectada para el Año 2018.**

Edad	Masculino	% Masculino	Femenino	% Femenino
0 a 4 años	8192	7.77%	7774	6.47%
5 a 9 años	8650	8.21%	8383	6.98%
10 a 14 años	10013	9.50%	9506	7.91%
15 a 19 años	10956	10.39%	10392	8.65%
20 a 24 años	11042	10.48%	10968	9.13%
25 a 29 años	9190	8.72%	9993	8.32%
30 a 34 años	7157	6.79%	9001	7.49%
35 a 39 años	6250	5.93%	8457	7.04%
40 a 44 años	6069	5.76%	8019	6.68%
45 a 49 años	5572	5.29%	7583	6.31%
50 a 54 años	5000	4.74%	6871	5.72%
55 a 59 años	4311	4.10%	5683	4.73%
60 a más años	12995	12.33%	17504	14.57%
<b>Total</b>	<b>105397</b>	<b>100%</b>	<b>120134</b>	<b>100%</b>
<b>Total General</b>	<b>225,531</b>			

Fuente: Registro local\*

Tenemos una población de responsabilidad de 225,531 predominantemente femenina, los cuales corresponde 15,966 a menores de 5 años, 77,224 a mujeres en edad fértil y 30,499 a personas de la tercera edad.

### Población por Área Geográfica de Influencia 2018

Grupo Edad	Total	Urbana		Rural	
<b>0</b> --- 4					
<b>5</b> --- 9					
10 -- 14					
15 -- 19					
20 -- 24					
25 -- 29					
30 -- 34					
35 -- 39					
40 -- 44					
45 -- 49					
50 -- 54					
55 -- 59					
60 y mas					
<b>Total</b>					

Fuente: Proyecciones poblacionales 2010 – 2018, DIGESTYC\*

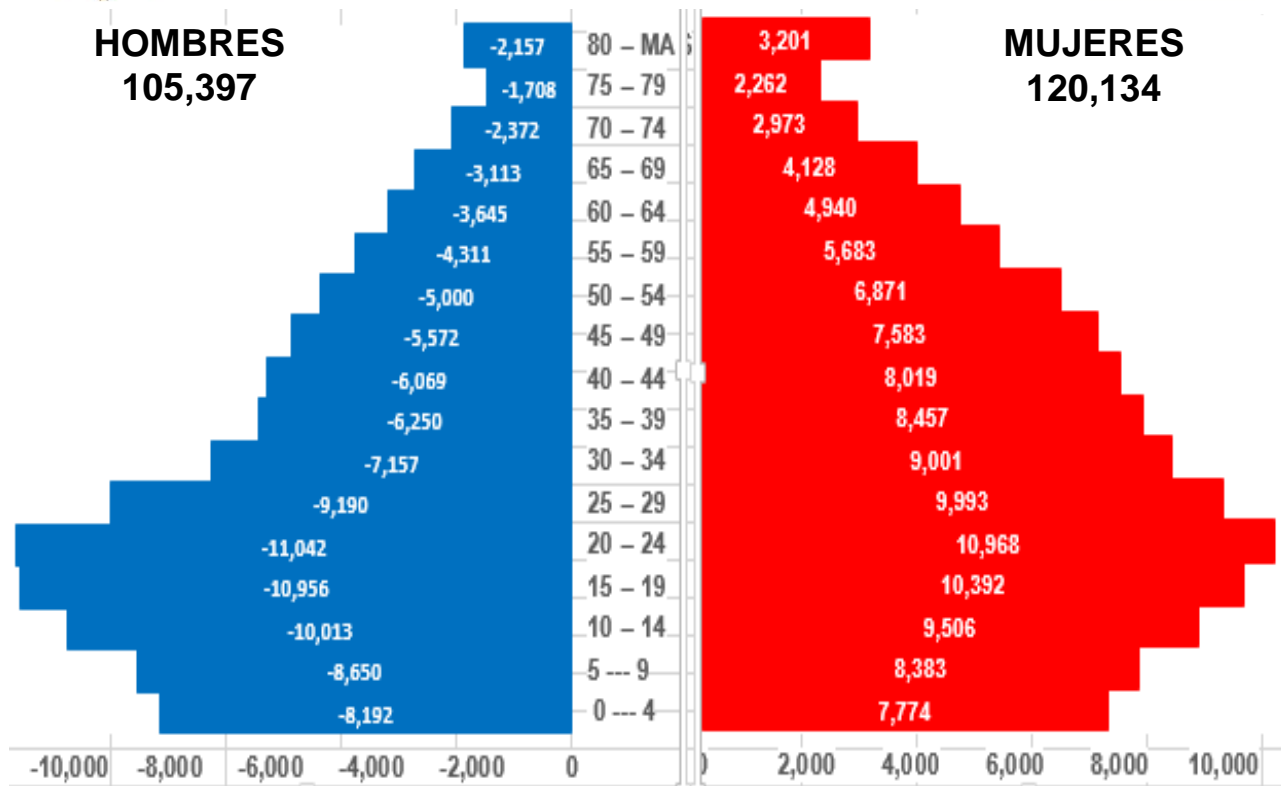
Datos aún en proceso de actualización. Pendientes agregarlos al ser proporcionados.



- Pirámide poblacional proyectada para el año 2018:



MINISTERIO DE SALUD  
SIBASI SUR  
PIRAMIDE POBLACIONAL 2018



Se observa que el mayor grupo poblacional esta entre las edades de 15 a 25 años. Los menores de 5 años representan el 7.08, casi dos puntos porcentuales mayor que el año pasado que es de 5.3%, las mujeres en edad fértil se reducen de 34.31% a 32.78% y adulto mayor pasa de 11.77% en el 2016 a 13.52% en el 2017.

**- Análisis de la Oferta de Salud.**

➤ Mortalidad 2017:

<b>2017</b>	<b>No. de Egresos por Defunción Hospitalaria</b>	<b>Total de Egresos</b>
<b>Mes</b>		
Enero	35	795
Febrero	22	754
Marzo	19	837
Abril	14	658
Mayo	25	772
Junio	34	836
Julio	42	874
Agosto	31	817
Septiembre	27	783
Octubre	13	719
Noviembre	19	664
Diciembre		
<b>Total</b>	<b>281</b>	<b>8509</b>

\* Tenemos una Índice de Letalidad Hospitalaria de 3.3 para este año, la cual se encuentra dentro de los estándares.

**Primeras 10 Causas de Mortalidad Hospitalaria 2017**

<b>Grupo de Causas de Muerte</b>		<b>Masculino</b>	<b>Femenino</b>	<b>Total</b>
J18.9	Neumonía, no especificada	24	22	46
A41.9	Septicemia, No especificada	13	20	33
I21.9	Infarto Agudo del Miocardio	8	11	19
C34.2	Tumor maligno del lóbulo medio, bronquio o pulmón	13	6	19
A15.1	Tuberculosis de Pulmón, Confirmada por Cultivo	9	3	12
R57.1	Choque Hipovolémico	8	4	12
J47	Bronquiectasia	7	3	10
J69.0	Neumonía Espirativa de Alimento o Vómito	5	4	9
J96.0	Insuficiencia Respiratoria Aguda	4	4	8
N18.9	Insuficiencia Renal crónica , no especificada	3	5	8
<b>Totales</b>		<b>94</b>	<b>82</b>	<b>176</b>

➤ Morbilidad 2017:

### Atención en Emergencias

Especialidad	2017	
	N°	%
Pediatría Gral.	4397	17.80
Obstetricia	4396	17.80
Ginecología	483	1.96
Cirugía General	4106	16.62
Medicina Interna	8219	33.28
Neumología	3097	12.54
<b>Total</b>	<b>24698</b>	<b>100%</b>

### Primeras 10 Causas de Morbilidad en Emergencia para 2017.

Categoría	Nombre	N° Emergencia
O26.9	Traumas, Contusiones, Heridas y Fracturas de Múltiples Partes del Cuerpo	2770
A09	Diarrea y gastroenteritis de presunto origen infeccioso	1722
O26.9	Complicaciones relacionadas con el embarazo	1656
O62.0	Contracciones primarias inadecuadas	1468
R10.0	Abdomen agudo	1214
J18.9	Neumonía, no especificada	909
J00	Rinofaringitis (Resfriado Común)	865
J44.1	Enfermedades pulmonares obstructivas crónicas	784
N39.0	Infección de vías urinarias	762
E11.8	Diabetes mellitus no insulino dependiente	700

### Atención en Consulta Externa.

<b>Especialidad</b>	<b>2017</b>	
<b>Servicio</b>	<b>N°</b>	<b>%</b>
Pediatría Gral.	702	3.32
Ginecología	2838	13.41
Obstetricia	321	1.52
Medicina Interna	7402	34.98
Cirugía General	2986	14.11
Psiquiatría	1797	8.49
Neumología	5114	24.17
<b>Total</b>	<b>21160</b>	<b>100%</b>

### Primeras 10 Causas de Morbilidad en Consulta Externa

<b>Categoría</b>	<b>Nombre</b>	<b>N° de Consultas</b>	<b>%</b>
B24	Enfermedad por virus de la inmunodeficiencia humana (VIH), sin otra especificación	3158	22.20
E11.9	Diabetes Mellitus no insulino dependiente sin complicación	2726	19.16
I10	Hipertensión esencial (primaria)	2034	14.30
J45.9	Asma	1959	13.77
Z48.8	Cuidados específicos posteriores a la cirugía	834	5.86
Z51.4	Atención preparatoria para tratamiento subsecuente	768	5.40
J44.9	Enfermedades pulmonares obstructivas crónicas	759	5.33
Z13.6	Exámenes Especiales Para Trastornos Cardiovasculares	675	4.74
J47	Bronquiectasia	666	4.68
J47	Bronquiectasia	649	4.56
<b>Total</b>		<b>14228</b>	<b>100%</b>

- **Enfermedades Crónicas No Transmisibles, últimos 5 años:  
(Diabetes, HTA, IRC, EPOC, Asma)**

**Diabetes Mellitus:**

Consultas por año de Diabetes Mellitus

<b>Año</b>	<b>N° de Casos</b>
2013	4464
2014	4046
2015	3928
2016	3811
2017	3674

Egresos por año de Diabetes Mellitus

<b>Año</b>	<b>N° de Casos</b>
2013	202
2014	251
2015	191
2016	197
2017	147

- \* Observamos que la tendencia se mantiene constante en los casos de Diabetes Mellitus en Consultas y en egresos. Aclarando que los datos del año 2017 son hasta noviembre de 2017

## Hipertensión Arterial:

### Consultas por año de Hipertensión Arterial

<b>Año</b>	<b>N° de Casos</b>
2013	3734
2014	2763
2015	2621
2016	2437
2017	2454

### Egresos por año de Hipertensión Arterial

<b>Año</b>	<b>N° de Casos</b>
2013	40
2014	42
2015	61
2016	68
2017	49

- \* Se observa que para este año se mantiene el mismo número de consultas que el año anterior, los egresos mantienen la misma tendencia al aumento en los últimos tres años. Aclarando que los datos del año 2017 son hasta noviembre de 2017

## Enfermedad Renal Crónica:

### Consultas por Año de Insuficiencia Renal Crónica

<b>Año</b>	<b>N° de Casos</b>
2013	84
2014	151
2015	149
2016	191
2017	232

### Egresos por año de Insuficiencia Renal Crónica

<b>Año</b>	<b>N° de Casos</b>
2013	55
2014	54
2015	60
2016	60
2017	54

- \* La tendencia de pacientes que han consultado el hospital ha aumentado con respecto al año pasado y la de egresos se ha mantenido. Aclarando que los datos del año 2017 son hasta noviembre de 2017

### **Enfermedad Pulmonar Obstructiva Crónica:**

Consultas por año de Enfermedad Pulmonar Obstructiva Crónica

<b>Año</b>	<b>N° de Casos</b>
2013	3152
2014	2885
2015	2183
2016	1710
2017	1537

Egresos por año de Enfermedad Pulmonar Obstructiva Crónica

<b>Año</b>	<b>N° de Casos</b>
2013	364
2014	263
2015	318
2016	257
2017	152

\* Se observa una disminución de la consulta y egresos lo que atribuimos a la descentralización de este tipo de paciente. Aclarando que los datos del año 2017 son hasta noviembre de 2017



## Asma:

### Consultas por año de Asma

<b>Año</b>	<b>N° de Casos</b>
2008	4623
2009	5210
2010	5840
2011	5336
2012	6236
2013	5403
2014	4513
2015	3739
2016	3244
2017	2771

### Egresos por año de Asma

<b>Año</b>	<b>N° de Casos</b>
2008	329
2009	361
2010	322
2011	275
2012	262
2013	202
2014	165
2015	188
2016	246
2017	193

- \* Se ha incluido esta patología debido a que nos encontramos en el Hospital de referencia neumológica y es una de las primeras 10 causas de consultas y egresos del centro asistencial.

▪ **Tiempos de Espera en Consulta Externa y Emergencias.**

- **Consulta Externa Especializada** (primera vez en días).

<b>ESPECIALIDAD</b>	<b>TIEMPO DE ESPERA</b>
Medicina Interna	1
Cirugía General	25
Pediatría	26
Ginecología	13
Obstetricia	0
Neumología	30

- **Consulta Emergencia** (horas, minutos).

**0.25 hora.**

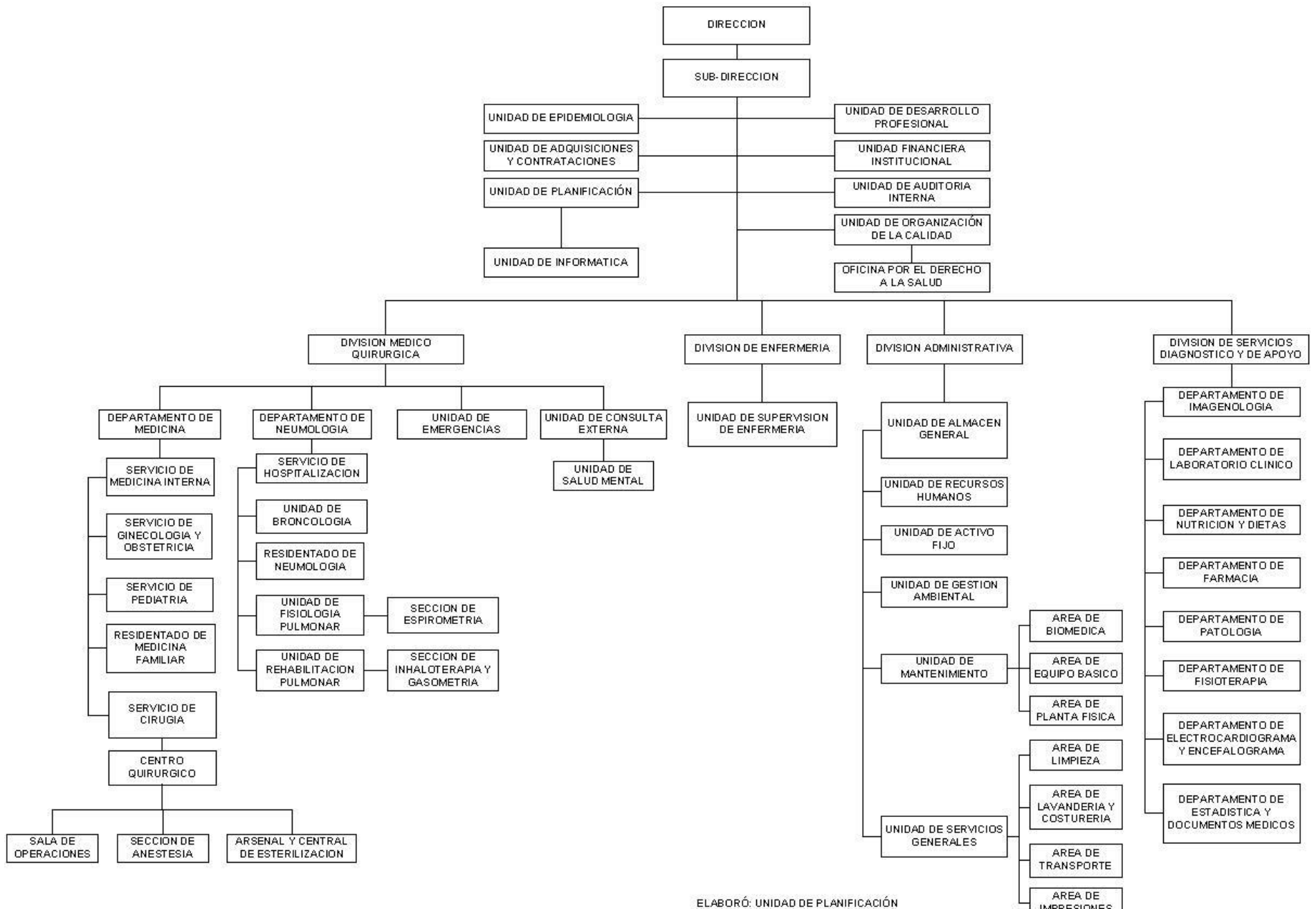
- **Tiempo para evaluación en TRIAGE:**

**5 minutos**

- **Ingreso a Hospitalización** (horas, minutos).

**0.30 horas**

ORGANIGRAMA DEL HOSPITAL NACIONAL GENERAL DE NEUMOLOGIA Y MEDICINA FAMILIAR DR. JOSE ANTONIO SALDAÑA



ELABORÓ: UNIDAD DE PLANIFICACIÓN

- **Análisis de la Oferta de servicios:**

Contamos con atención en Emergencias y Hospitalización 24 horas al día y 365 días al año, en algunas áreas tenemos cobertura completa por médico especialista y en otras la atención se completa con Residentes de Medicina Familiar y Neumología.

- **PEDIATRÍA**

Emergencias y Hospitalización: Contamos con atención por pediatra 24 horas al día 365 días al año.

- **GINECOLOGÍA Y OBSTETRICIA**

Emergencias y Hospitalización: Atención por ginecólogos 24 horas al día y 365 días al año.

- **CIRUGIA GENERAL**

Emergencia y Hospitalización: Atención por cirujano de 7:00 – 19:00 horas, lunes a viernes hábiles (no en periodos vacacionales, asuetos ni fines de semana).

- **ORTOPEDIA**

Contamos con ortopeda de 7:00 – 15:00 horas, lunes a viernes hábiles (no en periodos vacacionales, asuetos ni fines de semana). Atención para Emergencias como interconsulta.

- **MEDICINA INTERNA**

Emergencias y Hospitalización: Atención por internista 7:00 – 15:00 horas de lunes a viernes hábiles. En períodos vacacionales y asuetos cobertura variable.

- **NEUMOLOGÍA**

Emergencias y Hospitalización: Atención por neumólogo 7:00 – 15:00 horas, lunes a viernes hábiles. Emergencias atendidas por residente de neumología en períodos vacacionales, asuetos y fines de semana. En períodos vacacionales y asuetos cobertura variable.

- **SALA DE OPERACIONES**

Servicio de quirófano para cirugía electiva de lunes a viernes de 7:00 a 15:00 h. Se cuenta con cirugía laparoscópica. Quirófano de Emergencia 24 horas al día.

▪ **SERVICIOS DE NEUMOLOGÍA.**

Especialidad		Horario de Atención	
		Hora	Días
Cirugía de Tórax	Cirugía de Tórax	Consulta telefónica 7-11 am.	Lunes-Viernes
		Hospitalización 24 h.	Lunes- Domingo
Rehabilitación Pulmonar		Consulta 9-11 am	Lunes-Miércoles-Viernes
		Gimnasio 7-12 md	Lunes-Miércoles-Viernes
		Prueba de Caminata 9 - 11 am	Lunes-Viernes
	Terapia Respiratoria y Gasometría	24 horas	Lunes a Domingo
Fisiología Pulmonar	Espirometría	7 am – 1 pm	Lunes-Viernes
	Pletismografía	7 am – 12 md	Lunes-Viernes
Endoscopías	Broncoscopía	7am-1 pm.	Lunes-Viernes
	Gastroscopía	7:00am-10:00 am.	Miércoles

▪ **CONSULTA EXTERNA**

Servicio / Área	Especialidad o Subespecialidad	Horario de Atención	
		Hora	Días
Consulta Externa	Medicina Interna	7:00 am–3:00pm	Lunes a viernes
	Ginecología y Obstetricia	9:00am -2:00pm	Lunes, jueves y viernes
	Consulta de Alto Riesgo Reproductivo	2:00pm – 3:00pm	Lunes, jueves y viernes
	Colposcopía	11:00am – 1:00pm	Lunes a viernes
	Consulta del Adolescente	10:30am-1:30pm	Martes
	Pediatría	10:00am-12:00pm	Jueves
	Ortopedia	7:00 – 9:00 am.	Lunes-Miércoles y Viernes
		9:00- 11:00 am	Martes y Jueves
	Psiquiatría	7:00am -12:00 pm.	Lunes a Viernes
	Programa de Atención Integral (VIH)	7:00 am–12:00 md	Lunes a viernes
Cirugía General	7:00am-11:00md	Lunes a Viernes	
Clínica de Úlceras y Heridas	9:00 – 10:00 am.	Lunes a Viernes	

Servicio / Área	Especialidad o Subespecialidad	Horario de Atención	
		Hora	Días
Consulta Externa	Programa Oxígeno Terapia Crónica Domiciliar	11:00 - 12:30 pm	Lunes y Viernes
	Evaluaciones Pulmonares pre-operatorias	1:00 – 3:00 pm.	Lunes a Viernes
	Clínica de EPOC	11:00 am-12:30pm	Martes y Miércoles
	Neumología General	10:00am–12:00pm	Lunes a Viernes
	Clínica del Asma	10:00 am – 12:00 md (Pediatria)	Miércoles
		10:00am – 1:00 pm (adultos)	Lunes, Miércoles, Jueves y Viernes
	Programa Tb Multidrogorresistente	8:00 am– 1:00 pm	Martes
	Cirugía Tórax	7:00am - 9:00am	Viernes
	Vacunación	8:00 am–3:00 pm	Lunes a viernes
	Club del Adulto Mayor, Club del Hipertenso y Club de Diabéticos	9:00 – 11:00 am.	Viernes (cada 15 días)
	Atenciones de Nutrición	9:00 - 10:00am	Lunes a Jueves
Psicología	7:00am – 3:00pm	Lunes a Viernes	

■

Especialidad o Subespecialidad	Horario de Atención	
	Hora	Días
Rayos X (Placas)	24 horas	Lunes a Domingo
TAC	24 horas	Lunes a Domingo
Rayos X (USG general)	06:30 - 10:30 a.m.	Lunes a Viernes
Rayos X (USG Ginecológica)	12:30 – 03:30 p.m.	Lunes a Viernes
Farmacia	24 horas	Lunes a Domingo
Trabajo Social	7:00 a.m. – 4:00 p.m.	Lunes a Viernes
Patología	7:00 a.m. – 3:00 p.m.	Lunes a Viernes
Laboratorio	24 horas	Lunes a Domingo
Alimentación y Dietas	6:00am – 5:00pm	Lunes a Domingo
Archivo	24 horas	Lunes a Domingo



## ▪ Análisis de la Capacidad Residual del año 2017.

### ▪ Consultorios:

Sistema de Programación, Monitoreo y Evaluación  
de Actividades Hospitalarias

**MINISTERIO DE SALUD**

Reporte Capacidad Residual de Consultorios

**Hospital:** Hospital Nacional San Salvador SS  
Neumológico "Dr. José A. Saldaña"

**Programación 2018**

**Información de los años: 2016/2017**

Fecha y Hora de impresión: 06/12/2017 14:27:18



<b>Información 2016 de Consultorios</b>	No consultorios disponibles para consulta externa	No promedio de horas funcionamiento de consultorios al día	No de hrs. consultorios disponibles al año	Tiempo en Horas promedio por consulta	Capacidad máxima de consultas médicas al año	No de consultas realizadas 2016	Capacidad residual de consultas médicas
Medicina General	0	0.0 Horas	0 Horas	0.0 Horas	0	0	0
Especialidades Medicina	3	22.4 Horas	5,376 Horas	0.3 Horas	21,504	13,614	7,890
Especialidades Cirugía	1	6.0 Horas	1,440 Horas	0.3 Horas	5,760	5,333	427
Especialidades de Pediatría	1	1.8 Horas	432 Horas	0.3 Horas	1,728	987	741
Especialidades Gineco Obstetricia	1	8.0 Horas	1,920 Horas	0.3 Horas	7,680	3,342	4,338
Psiquiatría	1	5.0 Horas	1,200 Horas	0.5 Horas	2,400	1,723	677
<b>Información 2017 de Consultorios</b>	No consultorios disponibles para consulta externa	No promedio de horas funcionamiento de consultorios al día	No de hrs. consultorios disponibles al año	Tiempo en Horas promedio por consulta	Capacidad máxima de consultas médicas al año	No de consultas realizadas 2017	Capacidad residual de consultas médicas
Medicina General	0	0.0 Horas	0 Horas	0.0 Horas	0	0	0
Especialidades Medicina	3	18.5 Horas	4,430 Horas	0.3 Horas	17,722	14,046	3,676
Especialidades Cirugía	1	6.2 Horas	1,488 Horas	0.3 Horas	5,952	5,534	418
Especialidades de Pediatría	1	0.8 Horas	192 Horas	0.3 Horas	768	834	-66
Especialidades Gineco Obstetricia	1	8.0 Horas	1,920 Horas	0.3 Horas	7,680	3,828	3,852
Psiquiatría	1	5.0 Horas	1,200 Horas	0.5 Horas	2,400	1,832	568

En cuanto al análisis de capacidad residual de Consulta Externa, al revisar los datos ingresados en programación de los consultorios para año 2017, Se puede observar que ha disminuido la demanda en general, puntualizando que el sistema le asigna 20 minutos a la consulta, siendo lo correcto 15 minutos. En medicina interna, como se puede observar, existe capacidad residual importante, esa debida a disminución en la especialidades de Neumología y PAI y en cirugía a expensas de ortopedia, debida específicamente a ausentismo, así mismo el resto de especialidades están afectadas por disminución de la demanda, esto debido a la implementación del RISS por un aumento en resolución del primer nivel.

▪ Camas



Sistema de Programación, Monitoreo y Evaluación  
de Actividades Hospitalarias

**MINISTERIO DE SALUD**

Reporte Capacidad Residual Camas

**Hospital:** Hospital Nacional San Salvador SS

Neumológico "Dr. José A. Saldaña"

**Programación 2018**

**Información de los años:** 2016/2017

Fecha y Hora de impresión: 06/12/2017 14:31:53



Información 2016	No camas censables	Según Estandares			Capacidad máxima de egresos al año	No de egresos realizados 2016	Capacidad residual
		Promedio de días de estancia	% Ocupación	Días laborales al año			
<b>Cama Censable</b>							
<b>Especialidades Básicas</b>							
Cirugía	11	3.50 Días	85%	365 Días	975	876	99
Ginecología	2	2.00 Días	85%	365 Días	310	188	122
Medicina Interna	32	6.00 Días	85%	365 Días	1,655	1,558	97
Obstetricia	20	2.00 Días	85%	365 Días	3,103	2,799	304
Pediatría	34	4.00 Días	85%	365 Días	2,637	2,643	-6
<b>Sub Especialidades</b>							
Sub Especialidad de Medicina Interna							
Neumología	74	18.00 Días	85%	365 Días	1,275	1,401	-126
Sub Especialidades de Cirugía							
Ortopedia / Traumatología	10	7.00 Días	85%	365 Días	443	229	214
<b>Otros Egresos</b>							
Bienestar Magisterial	8	6.00 Días	85%	365 Días	414	159	255
<b>Cama No Censable</b>							
Emergencia	0	ND	85%	365 Días	ND	49	ND
Información 2017	No camas censables	Según Estandares			Capacidad máxima de egresos al año	No de egresos realizados 2017	Capacidad residual
		Promedio de días de estancia	% Ocupación	Días laborales al año			
<b>Cama Censable</b>							
<b>Especialidades Básicas</b>							
Cirugía	13	3.50 Días	85%	365 Días	1,152	832	320
Ginecología	2	2.00 Días	85%	365 Días	310	262	48
Medicina Interna	32	7.00 Días	85%	365 Días	1,418	1,626	-208
Obstetricia	20	2.00 Días	85%	365 Días	3,103	2,632	471
Pediatría	34	4.00 Días	85%	365 Días	2,637	2,336	301
<b>Sub Especialidades</b>							
Sub Especialidad de Medicina Interna							
Neumología	74	15.00 Días	85%	365 Días	1,531	1,258	273
Sub Especialidades de Cirugía							
Ortopedia / Traumatología	10	7.00 Días	85%	365 Días	443	178	265
<b>Otros Egresos</b>							
Bienestar Magisterial	8	6.00 Días	85%	365 Días	414	132	282
<b>Cama No Censable</b>							
Emergencia	10	2.00 Días	85%	365 Días	1,551	44	1,507

La disminución en el número de egresos en las especialidades de cirugía y ortopedia obedece a que en el año 2016 y 2017 se estuvieron realizando remodelaciones de los servicios de Cirugía General y Gineco-Obstetricia respectivamente, por lo que al área de ortopedia se le redujeron camas para ser utilizadas por estas especialidades por lo que se disminuyó su capacidad instalada.

Los demás servicios han estado a expensas de demanda pero ha sido durante el año 2017 por lo que esperaremos el año 2018 para tomar decisiones más radicales.

- **Quirófanos**



Sistema de Programación, Monitoreo y Evaluación  
de Actividades Hospitalarias

**MINISTERIO DE SALUD**

Reporte Capacidad Residual Quirófano

**Hospital:** Hospital Nacional San Salvador SS  
Neumológico "Dr. José A. Saldaña"

**Programación 2018**

**Información de los años:** 2016/2017

Fecha y Hora de impresión: 06/12/2017 14:39:06



Quirófano General	2016	2017
Numero de quirófanos disponibles para cirugía electiva	1	2
Promedio de horas de funcionamiento por día	8.0 Horas	8.0 Horas
Numero de horas quirófano disponibles al año	1,920.0 Horas	1,920.0 Horas
Horas promedio por Cirugía	2.0 Horas	2.0 Horas
Capacidad máxima de cirugías	960	960
Numero de cirugías realizadas	1,042	1,020
Capacidad residual de cirugías electivas	-82	-60

Al comparar con el año 2016, con 2017 nos mantenemos con los mismos números en ambos años. Al evaluar el aprovechamiento de sala de Operaciones en ambos años se está aprovechando casi en su 100% en ambos años.

- **Capacidad instalada para el año 2018.**

- **Consultorios: 7**
- **Camas: 193**
- **Quirófanos: 2**

- **Estructura de Recursos humanos, incluyendo caracterización de:**
  - **Número de plazas: profesionales, de apoyo, servicios generales y administrativos; especificando plazas fijas, interinas y ad honorem.**

<b>Profesionales</b>	<b>Por ley de salario</b>	<b>Honora-rios por servicios profesionales</b>	<b>Ad-honoren</b>
Médicos	66	18	0
Servicios de Apoyo	73	3	0
Profesionales de otras Disciplinas	1	0	0
Administrativos	124	6	0
Servicios Generales	14	0	0
<b>TOTALES.</b>	<b>278</b>	<b>27</b>	<b>0</b>

- **Personal destacado en otro Hospital, Nivel central y Región de Salud)**

<b>Personal Destacado.</b>	<b>Total</b>	
Dentro del Hospital	3	1 de nivel central y 2 de región Metropolitana de Salud
Fuera del Hospital	0	0

▪ **Análisis comparativo del cumplimiento de metas del POAH en la Consulta Externa y Emergencias de Enero a Noviembre de 2017**

Sistema de Programación, Monitoreo y Evaluación de Actividades Hospitalarias



**Reporte: Monitoreo Consulta Externa**

**Periodo:** Desde: Enero/2017 Hasta: Noviembre/2017

**Tipo de Establecimiento:** Hospital

**Categoría Hospital:** Hospital Departamental - Nivel 2

**Establecimiento:** Hospital Nacional San Salvador SS Neumológico "Dr. José A. Saldaña"

**Fecha y Hora de impresión:** 06/12/2017 9:00:01

Actividades	Total		
	Prog.	Realiz.	%Cumpl.
<b>Servicios Finales</b>			
<b>Consulta Externa Médica</b>			
<b>Especialidades</b>			
<b>Especialidades Básicas</b>			
Medicina Interna	8,277	7,916	96%
Cirugía General	3,038	3,302	109%
Pediatría General	1,264	702	56%
Ginecología	4,763	3,317	70%
Obstetricia	529	355	67%
Psiquiatría	1,562	1,790	115%
<b>Sub especialidades</b>			
Sub Especialidades de Medicina Interna			
Neumología	7,029	5,114	73%
Sub Especialidades de Cirugía			
Ortopedia	1,205	1,658	138%
Toraxica	380	194	51%
<b>Emergencias</b>			
<b>De Medicina Interna</b>			
Medicina Interna	6,699	8,219	123%
Neumología	3,212	3,097	96%
<b>De Cirugía</b>			
Cirugía General	3,608	4,106	114%
<b>De Pediatría</b>			
Pediatría Gral.	3,982	4,397	110%
<b>De Gineco-Obstetricia</b>			
Ginecología	385	483	125%
Obstetricia	4,114	4,396	107%

<b>Otras Atenciones Consulta Externa Médica</b>			
Bienestar Magisterial / Servicios por Contrato	913	1,084	119%
Clínica de cesación de consumo de tabaco	0	201	ND
Clínica de Ulceras	165	213	129%
Colposcopia	936	2,269	242%
Nutrición	704	1,018	145%
Programa de Atención Integral	3,300	3,677	111%
Psicología	1,617	1,279	79%

# Análisis comparativo del cumplimiento de metas del POAH en los servicios de Hospitalización, Partos y Cirugías de Enero a Noviembre de 2017

Sistema de Programación, Monitoreo y Evaluación de Actividades Hospitalarias



## Reporte: Monitoreo Hospitalización

**Periodo:** Desde: Enero/2017 Hasta: Noviembre/2017

**Tipo de Establecimiento:** Hospital

**Categoría Hospital:** Hospital Departamental - Nivel 2

**Establecimiento:** Hospital Nacional San Salvador SS Neumológico "Dr. José A. Saldaña"

**Fecha y Hora de impresión:** 06/12/2017 9:07:21

Actividades	Total		
	Prog.	Realiz.	%Cumpl.
<b>Servicios Finales</b>			
<b>Egresos Hospitalarios</b>			
<b>Especialidades Básicas</b>			
Cirugía	781	786	101%
Ginecología	275	236	86%
Medicina Interna	1,507	1,404	93%
Obstetricia	2,838	2,360	83%
Pediatría	2,409	2,227	92%
<b>Sub Especialidades</b>			
<b>Sub Especialidad de Medicina Interna</b>			
Neumología	1,254	1,151	92%
<b>Sub Especialidades de Cirugía</b>			
Cirugía de Torax	66	3	5%
Ortopedia / Traumatología	396	177	45%
<b>Otros Egresos</b>			
Bienestar Magisterial	143	112	78%
Emergencia	0	45	ND
<b>Partos</b>			
Partos vaginales	1,309	1,111	85%
Partos por Cesáreas	616	564	92%
<b>Cirugía Mayor</b>			
Electivas para Hospitalización	550	621	113%
Electivas Ambulatorias	296	233	79%
De Emergencia para Hospitalización	1,144	1,792	157%
De Emergencia Ambulatoria	0	10	ND



- **Identificación de Problemas y/o Necesidades**

- **Problemas de demanda (problemas sanitarios).**

- a- Significativo índice de ausentismo a Consulta Externa.
    - b- Aumento de consulta obstétrica.
    - c- Aumento de lesiones de causa externa (violencia).

- **Problemas de oferta (gestión y de inversión).**

- a- Deficiencia de personal en todas las áreas.
    - b- No contamos con Unidad de cuidados Intermedios para dar respuesta a las necesidades de Cirugía de Tórax.
    - c- Desabastecimiento frecuente.

- **Análisis FODA.**

- **Análisis Interno**

- **Fortalezas:**

- 1. Contar con un marco normativo regulatorio.
      2. Comité Asesor funcional.
      3. Recurso humano con competencias técnicas.
      4. Nueva y moderna infraestructura en servicios de apoyo y equipo médico y no médico.
      5. Contar con sistemas informáticos para el apoyo de la gestión.
      6. Cobertura completa por médicos especialistas en área materno-infantil.
      7. Contar con Oficina para el Derecho a la Salud.
      8. Unidad de Calidad con estándares normados y sistematizados.
      9. Ser hospital escuela.

- **Debilidades:**

1. Infraestructura obsoleta y en mal estado.
2. Deficiencia en número de personal en múltiples áreas.
3. Inadecuado tratamiento de aguas servidas.
4. No contar con sistema informático único para la atención de pacientes.
5. Distribución geográfica de las áreas hospitalarias poco funcional.
6. No contar con Manual de Procesos.
7. Vías de acceso deterioradas.
8. Instalaciones vulnerables por falta de muro perimetral.
9. No contar con un plan de incentivos al personal.
10. Ausencia de Unidad de Comunicaciones.

- **Análisis Externo**

- **Oportunidades.**

1. Estar inmersos en una RIISS.
2. Contar con un Centro de Asma con proyección a otros niveles de atención.
3. Convenios con instituciones formadoras de profesionales.
4. Renovación e incremento de oferta de servicios en áreas Médicas y apoyo Diagnóstico.
5. Aumento en la demanda en los servicios del hospital general.
6. Contraloría social.
7. Centro de referencia nacional para Enfermedades Respiratorias y Tuberculosis.

- **Amenazas.**

1. Política de austeridad.
2. Presupuesto deficiente para las demandas institucionales.
3. Fallas en los servicios básicos, especialmente en el abastecimiento de agua.
4. Procesos burocráticos para la adquisición de medicamentos e insumos en el nivel central.
5. Ubicación geográfica susceptible a desastres naturales.

- **Priorización de Problemas**

<b>Identificación y Priorización de Problemas Plan Operativo 2015</b>			
<b>N°</b>	<b>Identificación de Problemas</b>	<b>Problemas Priorizados</b>	<b>Objetivos Generales</b>
<b>1</b>	Riesgo de incrementar índices de morbilidad M-I y enfermedades crónico degenerativas	Riesgo de incrementar índices de morbilidad Materno infantil y enfermedades crónico degenerativas	Contribuir a la reducción de los índices de morbilidad materno-infantil y de enfermedades crónico degenerativas.
<b>2</b>	Infraestructura en mal estado y obsoleta	Recursos Humanos insuficiente en áreas médicas y de Enfermería	Garantizar la seguridad del paciente a través de una mejor atención del paciente .
<b>3</b>	Abastecimiento insuficiente		
<b>4</b>	Déficit de personal		
<b>5</b>	Presupuesto insuficiente		
<b>6</b>	Falta de planta de tratamiento		
<b>7</b>	No contar con plan de incentivos		

## 7. PROGRAMACIÓN DE ACTIVIDADES DE GESTIÓN. (Anexo 4).

**MINISTERIO DE SALUD**  
**HOSPITAL NACIONAL GENERAL "JOSÉ ANTONIO SALDAÑA"**  
**Plan Operativo Anual**  
**Año 2017**

### Programación de Actividades de Gestión

No.	HOSPITAL: NAC. SALDAÑA.	Meta anual	Indicador	Medio de Verificación	Responsables	1er. Trimestre			2do. Trimestre			3er. Trimestre			4to. Trimestre			Supuestos/Factores Condicionantes para el éxito en el cumplimiento de los
						Prog.	Realiz.	%	Prog.	Realiz.	%	Prog.	Realiz.	%	Prog.	Realiz.	%	
<b>1</b>	<b>Objetivo: Fortalecer acciones dirigidas a la reducción de la morbilidad en el continuo de la vida.</b>																	
1.1	Resultado esperado: Cobertura total de las áreas del Centro Ginecobstétrico durante turnos.																	
1.1.1	Gestión de contratación de 4 médicos ginecólogos para completar cobertura de Centro Ginecobstétrico.	Gestión realizada	Documento de gestión	Documento de gestión	Dirección	1%		0%										
1.2	Resultado esperado: Reducción del porcentaje de asfisia perinatal.																	
1.2.1	Asegurar el cumplimiento de la programación para capacitación del personal involucrado en los cursos NRP y STABLE.	4	N° de personal aprobado/N° de personal programado	Reporte de referente de cursos	Director/ Referente de cursos	1		0%	1		0%	1		0%	1		0%	
1.2.2	Asegurar la programación y cumplimiento de simulacros para atención de emergencias obstétricas y asfisia perinatal.	4	N° de reportes de simulacros realizados/ N° de reportes programados	Reportes recibidos.	Director/Jefe de G-O y Jefe Pediatría				1		0%				1		0%	
1.2.3	Supervisión al análisis y seguimiento de planes de mejora de casos de asfisia perinatal.	4	N° de supervi-siones realizadas/ N° de supervisiones programadas	Actas	Director	1		0%	1		0%	1		0%	1		0%	
1.3	Resultado esperado: Reducción de la morbilidad por enfermedades no transmisibles.																	
1.3.1	Inclusión dentro de Sala Situacional del análisis del comportamiento de las enfermedades crónicas no transmisibles	12	N° de reuniones realizadas/ N° de reuniones programadas	Actas	Director/Epidemiólogo	3		0%	3		0%	3		0%	3		0%	
1.3.2	Seguimiento a las actividades de los Grupos de Autayuda de Enfermedades Crónicas No Transmisibles	12	N° de reportes analizados/N° de reportes programados	Reporte recibidos	Director/Referente de Enfermedades Crónicas No Transmisibles	3		0%	3		0%	3		0%	3		0%	
1.3.3	Mantener un mínimo del 5 % del total de consultas ginecológicas para la Consulta de Riesgo Reproductivo.	1	N°consult-as de CRR/ N° total de consultas ginecológicas	Reporte enviado	Jefe de G - O/ Jefe Consulta Externa	3		0%	3		0%	3		0%	3		0%	
<b>2</b>	<b>Objetivo: Mejorar procesos y herramientas de control de bienes consumibles.</b>																	
2.1	Resultado esperado: Reducción de los periodos de desabastecimiento.																	
2.1.1	Elaboración de programación de reuniones de la Comisión Institucional de Evaluación del Abastecimiento.	1	Cronograma elaborado	Cronograma elaborado	Director/Asesor de Medicamentos	1		0%										
2.1.2	Seguimiento a la programación de reuniones de la Comisión Institucional de Evaluación del Abastecimiento.	12	N° de reuniones realizadas/ N° de reuniones programadas	Actas	Director/Asesor de Medicamentos	3		0%	3		0%	3		0%	3		0%	

## 8. PROGRAMACIÓN DE ACTIVIDADES ASISTENCIALES Y NO ASISTENCIALES (anexo 5).



Sistema de Programación, Monitoreo y Evaluación de Actividades Hospitalarias

**Reporte: Monitoreo Consulta Externa**

**Periodo:** Desde: Enero/2018 Hasta: Diciembre/2018

**Tipo de Establecimiento:** Hospital

**Categoría Hospital:** Hospital Departamental - Nivel 2

**Establecimiento:** Hospital Nacional San Salvador SS Neumológico "Dr. José A. Saldaña"

**Fecha y Hora de impresión:** 06/12/2017 13:35:01



Actividades	Enero	Febrero	Marzo	Abril	Mayo	Junio	Julio	Agosto	Septiembre	Octubre	Noviembre	Diciembre	Total
	Prog.	Prog.	Prog.	Prog.	Prog.	Prog.	Prog.	Prog.	Prog.	Prog.	Prog.	Prog.	Prog.
<b>Servicios Finales</b>													
<b>Consulta Externa Médica</b>													
<b>Especialidades</b>													
<b>Especialidades Básicas</b>													
Medicina Interna	903	860	731	860	903	903	946	817	860	989	903	645	10,320
Cirugía General	315	300	255	300	315	315	330	285	300	345	315	225	3,600
Pediatría General	72	64	56	64	72	64	64	64	64	72	72	48	776
Ginecología	517	508	438	508	517	533	566	472	508	576	541	382	6,066
Obstetricia	58	56	49	56	58	59	63	53	56	64	60	42	674
Psiquiatría	210	200	170	200	210	210	220	190	200	230	210	150	2,400
<b>Sub especialidades</b>													
Sub Especialidades de Medicina Interna													
Neumología	672	644	537	644	676	675	719	612	644	751	667	483	7,724
Sub Especialidades de Cirugía													
Ortopedia	164	156	136	156	164	164	168	144	156	176	167	117	1,868
Toraxica	16	16	16	16	16	20	16	16	16	16	16	12	192
<b>Emergencias</b>													
<b>De Medicina Interna</b>													
Medicina Interna	733	733	733	733	733	733	733	733	733	733	733	737	8,800

Neumología	292	292	292	292	292	292	292	292	292	292	292	292	302	3,514
<b>De Cirugía</b>														
Cirugía General	350	350	350	350	350	350	350	350	350	350	350	350	350	4,200
<b>De Pediatría</b>														
Pediatría Gral.	383	383	383	383	383	383	383	383	383	383	383	383	387	4,600
<b>De Gineco-Obstetricia</b>														
Ginecología	41	41	41	41	41	41	41	41	41	41	41	41	49	500
Obstetricia	383	383	383	383	383	383	383	383	383	383	383	383	387	4,600
<b>Otras Atenciones Consulta Emergencia</b>														
Selección	1,041	1,041	1,041	1,041	1,041	1,041	1,041	1,041	1,041	1,041	1,041	1,041	1,049	12,500
<b>Otras Atenciones Consulta Externa Médica</b>														
Bienestar Magisterial / Servicios por Contrato	91	91	91	91	91	91	91	91	91	91	91	91	99	1,100
Clínica de Ulceras	24	24	24	24	24	24	24	24	24	24	24	24	24	288
Colposcopia	127	124	106	124	127	128	139	112	124	142	133	93	1,479	
Nutrición	68	64	52	64	68	64	72	60	64	76	68	48	768	
Programa de Atención Integral	168	160	136	160	168	168	176	152	160	184	168	120	1,920	
Psicología	364	364	364	364	364	364	364	364	364	364	364	365	4,369	



Sistema de Programación, Monitoreo y Evaluación de Actividades Hospitalarias

**Reporte: Monitoreo Hospitalización**

**Periodo:** Desde: Enero/2018 Hasta: Diciembre/2018

**Tipo de Establecimiento:** Hospital

**Categoría Hospital:** Hospital Departamental - Nivel 2

**Establecimiento:** Hospital Nacional San Salvador SS Neumológico "Dr. José A. Saldaña"

**Fecha y Hora de impresión:** 06/12/2017 13:36:15



Actividades	Enero	Febrero	Marzo	Abril	Mayo	Junio	Julio	Agosto	Septiembre	Octubre	Noviembre	Diciembre	Total
	Prog.	Prog.	Prog.	Prog.	Prog.	Prog.	Prog.	Prog.	Prog.	Prog.	Prog.	Prog.	Prog.
<b>Servicios Finales</b>													
<b>Egresos Hospitalarios</b>													
<b>Especialidades Básicas</b>													
Cirugía	71	71	71	71	71	71	71	71	71	71	71	72	853
Ginecología	25	25	25	25	25	25	25	25	25	25	25	35	310
Medicina Interna	137	137	137	137	137	137	137	137	137	137	137	148	1,655
Obstetricia	258	258	258	258	258	258	258	258	258	258	258	264	3,102
Pediatría	219	219	219	219	219	219	219	219	219	219	219	228	2,637
<b>Sub Especialidades</b>													
<b>Sub Especialidad de Medicina Interna</b>													
Neumología	142	142	142	142	142	142	142	142	142	142	142	151	1,713
<b>Sub Especialidades de Cirugía</b>													
Ortopedia / Traumatología	36	36	36	36	36	36	36	36	36	36	36	47	443
<b>Otros Egresos</b>													
Bienestar Magisterial	29	29	29	29	29	29	29	29	29	29	29	36	355
Emergencia	3	3	3	3	3	3	3	3	3	3	3	12	45
<b>Partos</b>													
Partos vaginales	107	107	107	107	107	107	107	107	107	107	107	115	1,292
Partos por Cesáreas	50	50	50	50	50	50	50	50	50	50	50	58	608
<b>Cirugía Mayor</b>													
Electivas para Hospitalización	56	56	56	56	56	56	56	56	56	56	56	56	672
Electivas Ambulatorias	20	20	20	20	20	20	20	20	20	20	20	24	244
De Emergencia para Hospitalización	100	100	100	100	100	100	100	100	100	100	100	100	1,200
<b>Medicina Crítica</b>													
<b>Unidad de Emergencia</b>													
Admisiones	183	183	183	183	183	183	183	183	183	183	183	187	2,200



Sistema de Programación, Monitoreo y Evaluación de Actividades Hospitalarias  
**Reporte: Monitoreo Servicios Intermedios - Diagnóstico, Tratamiento y Rehabilitación**



**Periodo:** Desde: Enero/2018 Hasta: Diciembre/2018

**Tipo de Establecimiento:** Hospital

**Categoría Hospital:** Hospital Departamental - Nivel 2

**Establecimiento:** Hospital Nacional San Salvador SS Neumológico "Dr. José A. Saldaña"

**Fecha y Hora de impresión:** 06/12/2017 13:36:36

Actividades	Enero	Febrero	Marzo	Abril	Mayo	Junio	Julio	Agosto	Septiembre	Octubre	Noviembre	Diciembre	Total
	Prog.	Prog.	Prog.	Prog.	Prog.	Prog.	Prog.	Prog.	Prog.	Prog.	Prog.	Prog.	Prog.
<b>Servicios Intermedios</b>													
<b>Diagnostico</b>													
<b>Imagenología</b>													
Radiografías	1,916	1,916	1,916	1,916	1,916	1,916	1,916	1,916	1,916	1,916	1,916	1,924	23,000
Ultrasonografías	350	350	350	350	350	350	350	350	350	350	350	350	4,200
Tomografía Axial Computarizada	100	100	100	100	100	100	100	100	100	100	100	100	1,200
Mamografías Diagnósticas	22	22	22	22	22	22	22	22	22	22	22	33	275
<b>Anatomía Patológica</b>													
Citologías Cérvico Vaginales Leídas	679	679	679	679	679	679	679	679	679	679	679	681	8,150
Biopsias Cuello Uterino	75	75	75	75	75	75	75	75	75	75	75	80	905
Biopsias Mama	4	4	4	4	4	4	4	4	4	4	4	4	48
Biopsias Otras partes del cuerpo	380	380	380	380	380	380	380	380	380	380	380	385	4,565
<b>Otros Procedimientos Diagnósticos</b>													
Colposcopias	111	108	90	108	111	108	123	96	108	126	117	81	1,287
Electrocardiogramas	258	258	258	258	258	258	258	258	258	258	258	262	3,100
Electroencefalogramas	8	8	8	8	8	8	8	8	8	8	8	10	98
Espirometrías	200	200	200	200	200	200	200	200	200	200	200	200	2,400
<b>Tratamiento y Rehabilitación</b>													
Conos Loop	16	16	16	16	16	20	16	16	16	16	16	12	192
Fisioterapia (Total de sesiones brindadas)	560	560	560	560	560	560	560	560	560	560	560	560	6,720
Inhaloterapias	3,475	3,475	3,475	3,475	3,475	3,475	3,475	3,475	3,475	3,475	3,475	3,475	41,700
Receta Dispensada de Consulta Ambulatoria	12,500	12,500	12,500	12,500	12,500	12,500	12,500	12,500	12,500	12,500	12,500	12,500	150,000
Recetas Dispensadas de Hospitalización	20,000	20,000	20,000	20,000	20,000	20,000	20,000	20,000	20,000	20,000	20,000	20,000	240,000
Terapias Respiratorias	1,166	1,166	1,166	1,166	1,166	1,166	1,166	1,166	1,166	1,166	1,166	1,174	14,000
<b>Trabajo Social</b>													
Casos Atendidos	1,000	1,000	1,000	1,000	1,000	1,000	1,000	1,000	1,000	1,000	1,000	1,000	12,000





Sistema de Programación, Monitoreo y Evaluación de Actividades Hospitalarias  
**Reporte: Monitoreo Servicios Intermedios - Laboratorio Clínico y Banco de Sangre**

**Periodo:** Desde: Enero/2018 Hasta: Diciembre/2018

**Tipo de Establecimiento:** Hospital

**Categoría Hospital:** Hospital Departamental - Nivel 2

**Establecimiento:** Hospital Nacional San Salvador SS Neumológico "Dr. José A. Saldaña"

**Fecha y Hora de impresión:** 06/12/2017 13:37:18



Actividades	Enero	Febrero	Marzo	Abril	Mayo	Junio	Julio	Agosto	Septiembre	Octubre	Noviembre	Diciembre	Total
	Prog.	Prog.	Prog.	Prog.	Prog.	Prog.	Prog.	Prog.	Prog.	Prog.	Prog.	Prog.	Prog.
<b>Servicios Intermedios</b>													
<b>Diagnostico</b>													
<b>Laboratorio Clínico y Banco de Sangre</b>													
<b>Hematología</b>													
Consulta Externa	482	482	482	482	482	482	482	482	482	482	482	493	5,795
Hospitalización	2,272	2,272	2,272	2,272	2,272	2,272	2,272	2,272	2,272	2,272	2,272	2,274	27,266
Emergencia	1,337	1,337	1,337	1,337	1,337	1,337	1,337	1,337	1,337	1,337	1,337	1,342	16,049
Referido / Otros	125	125	125	125	125	125	125	125	125	125	125	125	1,500
<b>Inmunología</b>													
Consulta Externa	149	149	149	149	149	149	149	149	149	149	149	153	1,792
Hospitalización	336	336	336	336	336	336	336	336	336	336	336	339	4,035
Emergencia	59	59	59	59	59	59	59	59	59	59	59	60	709
Referido / Otros	26	26	26	26	26	26	26	26	26	26	26	36	322
<b>Bacteriología</b>													
Consulta Externa	166	166	166	166	166	166	166	166	166	166	166	174	2,000
Hospitalización	1,378	1,378	1,378	1,378	1,378	1,378	1,378	1,378	1,378	1,378	1,378	1,389	16,547
Emergencia	15	15	15	15	15	15	15	15	15	15	15	19	184
Referido / Otros	535	535	535	535	535	535	535	535	535	535	535	538	6,423
<b>Parasitología</b>													
Consulta Externa	27	27	27	27	27	27	27	27	27	27	27	38	335
Hospitalización	223	223	223	223	223	223	223	223	223	223	223	230	2,683

Emergencia	115	115	115	115	115	115	115	115	115	115	115	123	1,388
Referido / Otros	1	1	1	1	1	1	1	1	1	1	1	6	17
<b>Bioquímica</b>													
Consulta Externa	2,415	2,415	2,415	2,415	2,415	2,415	2,415	2,415	2,415	2,415	2,415	2,426	28,991
Hospitalización	3,808	3,808	3,808	3,808	3,808	3,808	3,808	3,808	3,808	3,808	3,808	3,818	45,706
Emergencia	2,405	2,405	2,405	2,405	2,405	2,405	2,405	2,405	2,405	2,405	2,405	2,411	28,866
Referido / Otros	500	500	500	500	500	500	500	500	500	500	500	500	6,000
<b>Banco de Sangre</b>													
Consulta Externa	148	148	148	148	148	148	148	148	148	148	148	155	1,783
Hospitalización	1,026	1,026	1,026	1,026	1,026	1,026	1,026	1,026	1,026	1,026	1,026	1,034	12,320
Emergencia	405	405	405	405	405	405	405	405	405	405	405	407	4,862
Referido / Otros	15	15	15	15	15	15	15	15	15	15	15	21	186
<b>Urianálisis</b>													
Consulta Externa	209	209	209	209	209	209	209	209	209	209	209	215	2,514
Hospitalización	389	389	389	389	389	389	389	389	389	389	389	389	4,668
Emergencia	424	424	424	424	424	424	424	424	424	424	424	428	5,092
Referido / Otros	1	1	1	1	1	1	1	1	1	1	1	9	20



Sistema de Programación, Monitoreo y Evaluación de Actividades Hospitalarias

**Reporte: Monitoreo Servicios Generales**

**Periodo:** Desde: Enero/2018 Hasta: Diciembre/2018

**Tipo de Establecimiento:** Hospital

**Categoría Hospital:** Hospital Departamental - Nivel 2

**Establecimiento:** Hospital Nacional San Salvador SS Neumológico "Dr. José A. Saldaña"

**Fecha y Hora de impresión:** 06/12/2017 13:37:44




Actividades	Enero	Febrero	Marzo	Abril	Mayo	Junio	Julio	Agosto	Septiembre	Octubre	Noviembre	Diciembre	Total
	Prog.	Prog.	Prog.	Prog.	Prog.	Prog.	Prog.	Prog.	Prog.	Prog.	Prog.	Prog.	Prog.
<b>Servicios Generales</b>													
<b>Alimentación y Dietas</b>													
<b>Hospitalización</b>													
Medicina	3,185	3,185	3,185	3,185	3,185	3,185	3,185	3,185	3,185	3,185	3,185	3,192	38,227
Cirugía	766	766	766	766	766	766	766	766	766	766	766	776	9,202
Ginecología	55	55	55	55	55	55	55	55	55	55	55	62	667
Obstetricia	646	646	646	646	646	646	646	646	646	646	646	649	7,755
Pediatría	1,043	1,043	1,043	1,043	1,043	1,043	1,043	1,043	1,043	1,043	1,043	1,053	12,526
Otros (Convenios)	190	190	190	190	190	190	190	190	190	190	190	190	2,280
<b>Lavandería</b>													
<b>Hospitalización</b>													
Medicina	14,207	14,207	14,207	14,207	14,207	14,207	14,207	14,207	14,207	14,207	14,207	14,211	170,488
Cirugía	7,509	7,509	7,509	7,509	7,509	7,509	7,509	7,509	7,509	7,509	7,509	7,512	90,111
Ginecología	345	345	345	345	345	345	345	345	345	345	345	347	4,142
Obstetricia	7,013	7,013	7,013	7,013	7,013	7,013	7,013	7,013	7,013	7,013	7,013	7,014	84,157
Pediatría	3,669	3,669	3,669	3,669	3,669	3,669	3,669	3,669	3,669	3,669	3,669	3,679	44,038
Otros (Convenios)	625	625	625	625	625	625	625	625	625	625	625	625	7,500
<b>Transporte</b>													
Kilómetros Recorridos	8,333	8,333	8,333	8,333	8,333	8,333	8,333	8,333	8,333	8,333	8,333	8,337	100,000

## 9. INDICADORES. (anexo 6)

### MINISTERIO DE SALUD EVALUACIÓN DE INDICADORES DE RESULTADOS EN RIISS

INDICADORES	FORMULA	RESULTADOS 2017											
		ENE	FEB	MAR	ABR	MAY	JUN	JUL	AGO	SEP	OCT	NOV	DIC
Número de muertes maternas	No. de muertes relacionadas con el embarazo, parto y puerperio (por causas directas e indirectas)												
Número de muertes fetales	No. de muertes ocurridas desde la semana 22 de gestación hasta antes de nacer												
Número de muertes en niñas y niños menores de 5 años	No. de muertes ocurridas entre los 0 días de vida hasta antes de cumplir 5 años												
Número de muertes infantiles	No. de muertes ocurridas en los primeros 364 días de vida												
Número de muertes perinatales	No. de muertes ocurridas desde la semana 22 de gestación hasta siete días completos después del nacimiento												
Número de muertes neonatales	No. de muertes ocurridas en los primeros 28 días posteriores al nacimiento												
Número de muertes postneonatales	No. de muertes ocurridas a partir de los 29 días de vida hasta los 364 días												

INDICADORES	FORMULA	RESULTADOS 2015												
		ENE	FEB	MAR	ABR	MAY	JUN	JUL	AGO	SEP	OCT	NOV	DIC	
Porcentaje de recién nacidos con bajo peso al nacer	No. de niños y niñas nacidos vivos cuyo peso al nacer estuvo por debajo de 2,500 g. / Total de nacidos vivos X 100													
Número de muertes por tumores y neoplasias (C00.0 – D09.9)	Número de muertes ocurridas por tumores y neoplasias (C00.0 – D09.9) en personas de todas las edades													
Número de muertes por insuficiencia renal crónica (N18.0 – N18.9)	Número de muertes ocurridas por insuficiencia renal crónica (N18.0 – N18.9) en personas de todas las edades													
Número de defunciones por hipertensión arterial esencial (I10)	Número de muertes ocurridas por hipertensión arterial esencial (I10) en personas de todas las edades													
Número de muertes por Diabetes mellitus (E10 – E14)	Número de muertes ocurridas por Diabetes mellitus (E10 – E14) en personas de todas las edades													
Número de muertes por lesiones de causa externa debida a accidentes de tránsito (V01-V89.9)	Número de muertes ocurridas por lesiones de causa externa (V01-V89.9) en personas de todas las edades													



Dr. Raúl Roberto Castillo Durán.  
Director.