



MINISTERIO DE SALUD



**HOSPITAL NACIONAL DE NEUMOLOGÍA Y MEDICINA FAMILIAR
“DR. JOSÉ ANTONIO SALDAÑA”.**

Plan Anual Operativo 2019.



San Salvador, Diciembre de 2018

2. DATOS GENERALES DEL HOSPITAL.

Nombre del Hospital:	Hospital Nacional de Neumología y Medicina Familiar “Dr. José Antonio Saldaña”.
Dirección:	Km. 81/2 Carretera a Planes de Renderos, San Salvador.
Teléfono:	2201-2195 2201-2196
Fax:	2280-8209 2201-2105
E-mail:	raulcastilloduran@hotmail.com
Nombre de Director(a):	Dr. Raúl Roberto Castillo Durán
Fecha de aprobación de la POA	Diciembre / 2018.

Dr. Raúl Roberto Castillo Durán.

Director de Hospital Nacional
General de Neumología y
Medicina Familiar “Dr. José
Antonio Saldaña”.

Dr. Luís Enrique Fuentes Arce.

Director Nacional de Hospitales.
Ministerio de Salud.

3. DENOMINACIÓN, NATURALEZA Y FUNCIONES.

HOSPITAL	HOSPITAL NACIONAL GENERAL DE NEUMOLOGIA Y MEDICINA FAMILIAR “DR. JOSÉ ANTONIO SALDAÑA”	
MISIÓN	Somos un Hospital General y de Neumología que brinda servicios de salud integrales a la población con calidad y calidez a través de los servicios de emergencia, consulta externa y hospitalización, con un equipo humano especializado, con vocación, conocimientos y experiencia a través de la actualización continua.	
VISIÓN	Proveer de servicios integrales de salud, a través de una red pública, que garantice, con equidad, el acceso universal y la continuidad de la atención de los usuarios, a través de la provisión de cuidados médicos especializados, tecnología de punta y con participación ciudadana.	
OBJETIVO GENERAL	1	Brindar asistencia sanitaria a la población, bajo el concepto de Atención Primaria de Salud (APS), conformados en las Redes Integrales e Integradas de Servicios de Salud, con un catálogo de prestaciones ambulatorios y de hospitalización que nos corresponde como Hospital General y de Neumología, optimizando los servicios asistenciales a través de una mejora continua de los procesos de atención médica y con participación ciudadana, mediante una gestión eficaz, planificada y una ejecución presupuestaria eficiente.
OBJETIVOS ESPECÍFICOS	1	Brindar asistencia integral a las necesidades de salud del usuario.
	2	Mantener una búsqueda constante de la calidad administrativa-asistencial a través del desarrollo de un modelo de gestión por procesos.
	3	Consolidar la aplicación del proceso de las Redes Integrales e Integradas de Servicios de Salud.
	4	Promover y fomentar el desarrollo profesional del Recurso Humano, así como su bienestar y satisfacción con la Institución.
FUNCIONES PRINCIPALES	1	Brindar atención de emergencias, consulta externa y hospitalización en las especialidades básicas y neumología.
	2	Formación de especialidades médicas de postgrado.
	3	Investigación médica.

4. ÍNDICE.

2. DATOS GENERALES DEL HOSPITAL	2
3. DENOMINACIÓN, NATURALEZA Y FUNCIONES	3
5. INTRODUCCIÓN	5
6. DIAGNOSTICO SITUACIONAL	6
a) Análisis de la Demanda de Salud	7
b) Análisis de la Oferta de Salud.....	20
b-1) Organigrama	
b-2) Oferta de Servicios	
c) Análisis de Capacidad Residual del 2019	26
c-1) Consultorios	
c-2) camas	
c-3) Quirófanos	
d) Análisis del Cumplimiento de Metas del POA del Año 2019.....	32
e) Identificación de Problemas y/o Necesidades.....	34
f) Análisis FODA.....	34
7. PROGRAMACIÓN DE ACTIVIDADES DE GESTIÓN (Anexo 4)	37
8. PROGRAMACIÓN DE ACTIVIDADES ASISTENCIALES Y NO ASISTENCIALES (Anexo 5)	38
9. INDICADORES (Anexo 6)	46

5. INTRODUCCIÓN.

La posibilidad de realizar los objetivos trazados de una forma sistemática, lógica y ordenada tiene como primer paso la elaboración de un plan en el cual se ordene las ideas, las estrategias, los pasos a seguir para poder lograr las metas trazadas en un rango de tiempo.

Todo inicia con la elaboración de un diagnóstico, para saber dónde estamos, visualizar donde queremos estar, y cuáles serán las etapas para alcanzar estas metas.

Posterior al diagnóstico se hace imperiosa la necesidad de ordenar las ideas y las decisiones que se tomaran, este importante paso, que nos asegura, un alto porcentaje de éxito es la planificación, es por eso que el presente documento institucional encierra nuestro diagnóstico, así como nuestra propuesta de mejora institucional a lo largo del año 2019, contando para esta labor con el compromiso del mayor activo de este hospital constituido por su recurso humano.

Se da primordial importancia a nuestro servicio esencial destinado a la prevención, diagnóstico, curación y rehabilitación de la persona en nuestra área geográfica de influencia, sin dejar de lado la mejora continua del recurso humano que concatenados pueden hacernos un hospital líder en atenciones de salud con calidad y calidez, apoyado en la estrategia RISS que garantiza la continuidad de la atención de la persona uniendo en uno sólo a los diferentes niveles de atención, a través del trabajo en equipo de todas las áreas dedicadas a la salud.

6. DIAGNOSTICO SITUACIONAL.

Nuestra institución, está considerada dentro de la red de servicios de salud como un hospital departamental, se encuentra ubicado en el área sur de San Salvador, comprendiendo municipios considerados dentro del cinturón de pobreza metropolitana. Teniendo como área geográfica de influencia los municipios de Panchimalco, Rosario de Mora, Santo Tomás, Santiago Texacuangos, San Marcos y Distrito N° 5 de San Salvador que corresponde al Barrio San Jacinto. Contando con 35 Cantones y 183 caseríos distribuidos en estos municipios. Tiene una población de responsabilidad de 224, 221.

Formamos parte de la RIISS Sur que está compuesta de 13 Unidades Comunitarias de Salud Familiar básica, 5 Unidades Comunitarias de Salud Familiar Intermedia, 2 Unidad Comunitaria de Salud Familiar Especializada, y un Hospital Departamental de Segundo Nivel, contando con unidades de otros prestadores de servicio como el ISSS, de beneficencia, parroquiales, el hospital materno infantil de Santiago Texacuangos y actualmente contamos con el Hogar de Espera Materna en Planes de Renderos.

ANÁLISIS DE LA DEMANDA DE SALUD.

- Características de la Población:

▪ Estructura poblacional proyectada para el año 2019.

Edad	Masculino	% Masculino	Femenino	% Femenino
0 a 4 años	7975	7.61%	7562	6.33%
5 a 9 años	8415	8.03%	8162	6.83%
10 a 14 años	9540	9.10%	9011	7.55%
15 a 19 años	10687	10.20%	10118	8.47%
20 a 24 años	10835	10.34%	10673	8.94%
25 a 29 años	9456	9.02%	10089	8.45%
30 a 34 años	7288	6.95%	9007	7.54%
35 a 39 años	6270	5.98%	8446	7.07%
40 a 44 años	6027	5.75%	8000	6.70%
45 a 49 años	5585	5.33%	7640	6.40%
50 a 54 años	5054	4.82%	6948	5.82%
55 a 59 años	4450	4.25%	5884	4.93%
60 a más años	13210	12.61%	17889	14.98%
Total	104,792	100%	119,429	100%
Total General	224,221			

Fuente: Registro local*

De la población total del SIBASI Sur el 53.26 corresponden al sexo femenino y el 46.74% al sexo Masculino.

También se puede observar que la mayor población se encuentra en las edades de 10 a 29 años

Población por Área Geográfica de Influencia 2019

Grupo Edad	Total	Urbana		Rural	
0 --- 4	15537	10329	6.34%	5208	8.48%
5 --- 9	16577	11055	6.79%	5522	8.99%
10 -- 14	18551	12528	7.69%	6023	9.81%
15 -- 19	20805	14435	8.87%	6370	10.38%
20 -- 24	21507	15348	9.43%	6159	10.03%
25 -- 29	19545	14165	8.70%	5380	8.76%
30 -- 34	16294	12030	7.39%	4264	6.95%
35 -- 39	14716	11055	6.79%	3661	5.96%
40 -- 44	14027	10655	6.54%	3372	5.49%
45 -- 49	13224	10057	6.18%	3167	5.16%
50 -- 54	12002	9174	5.63%	2828	4.61%
55 -- 59	10334	7927	4.87%	2407	3.92%
60 y mas	31099	24066	14.78%	7033	11.45%
Total	224,221	162,826	100%	61,395	100%

Fuente: Proyecciones poblacionales 2010 – 2018, DIGESTYC*

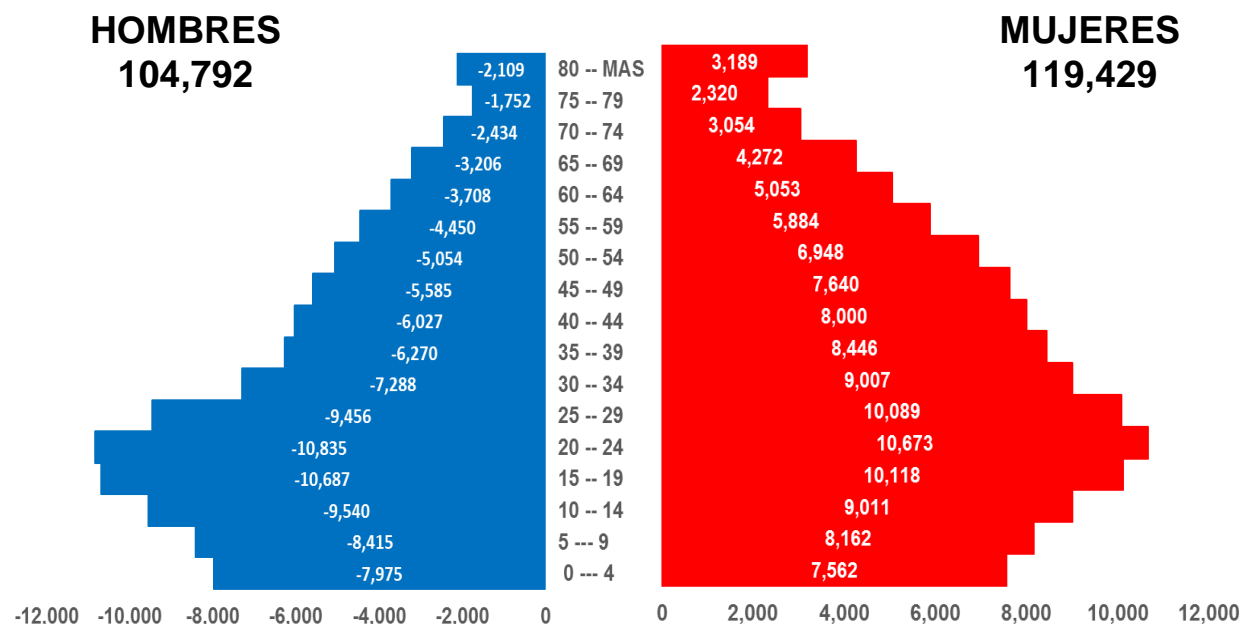
En cuanto a la concentración de la población urbano-rural se puede ver que la mayor concentración está en el área Urbana con un 72.62%, dejando en la población rural el 27.38%.



- Pirámide poblacional proyectada para el año 2019:

MINISTERIO DE SALUD
SIBASI SUR

PIRAMIDE POBLACIONAL 2019



Se puede observar que la mayor concentración de la población se encuentra en las edades de 10 a 29 años. En menores de 5 años se encuentran 32,114 habitantes para un porcentaje del 14.32% Las mujeres en edad fértil son 63,973 para un 28.53%. Y las personas de la tercera edad son 31,099 para un 13.87%

-Situation de Salud.

➤ Mortalidad 2018:

2017	No. de Egresos por Defunción Hospitalaria	Total de Egresos
Mes		
Enero	33	752
Febrero	20	672
Marzo	29	824
Abril	23	742
Mayo	23	769
Junio	23	759
Julio	27	778
Agosto	30	776
Septiembre	19	754
Octubre	29	800
Noviembre	22	779
Diciembre	28	637
Total	306	9042

* Tenemos una Índice de Letalidad Hospitalaria de 3.38 para este año, la cual se encuentra dentro de los estándares.

Primeras 10 Causas de Mortalidad Hospitalaria 2018

Grupo de Causas de Muerte		Masculino	Femenino	Total
J18.9	Neumonía, no especificada	30	19	49
A41.9	Septicemia, No especificada	22	21	43
A15.1	Tuberculosis de Pulmón, Confirmada por Cultivo	11	3	14
C34.2	Tumor maligno del lóbulo medio, bronquio o pulmón	6	8	14
K92.2	Hemorragia Gastrointestinal, No Especificada	9	4	13
J47	Bronquiectasia	6	7	13
J96.0	Insuficiencia Respiratoria Aguda	4	7	11
J44.1	Enfermedad Pulmonar obstructiva Crónica	2	6	8
J84.9	Insuficiencia Hepática, no especificada	6	2	8
J69.0	Neumonía Espirativa de Alimento o Vómito	4	2	6
Totales		100	79	179

➤ Morbilidad 2018:

Atención en Emergencias

Especialidad	2018	
	N°	%
Pediatría Gral.	3806	14.61
Obstetricia	5695	21.86
Ginecología	571	2.19
Cirugía General	4385	16.83
Medicina Interna	8672	33.29
Neumología	2919	11.21
Total	26048	100%

Primeras 10 Causas de Morbilidad en Emergencia para 2018.

Categoría	Nombre	N° Emergencia
O26.9	Traumas, Contusiones, Heridas y Fracturas de Múltiples Partes del Cuerpo	3446
O62.0	Contracciones primarias inadecuadas	2564
O26.9	Complicaciones relacionadas con el embarazo	1860
A09	Diarrea y gastroenteritis de presunto origen infeccioso	1500
R10.0	Abdomen agudo	959
R50.9	Fiebre, No Especificada	901
J44.1	Enfermedades pulmonares obstructivas crónicas	871
E11.8	Diabetes mellitus no insulino dependiente	810
N39.0	Infección de vías urinarias	688
K80.5	Cálculo de Conducto Biliar sin Colangitis ni Colecistitis	618

Atención en Consulta Externa.

Especialidad	2018	
Servicio	N°	%
Pediatría Gral.	567	2.66
Ginecología	2779	13.02
Obstetricia	220	1.03
Medicina Interna	6886	32.26
Cirugía General	2843	13.32
Psiquiatría	1983	9.29
Neumología	6066	28.42
Total	21344	100%

Primeras 10 Causas de Morbilidad en Consulta Externa

Categoría	Nombre	N° de Consultas	%
B24	Enfermedad por virus de la inmunodeficiencia humana (VIH), sin otra especificación	3246	21.80
E11.9	Diabetes Mellitus no insulino dependiente sin complicación	2513	16.87
J45.9	Asma	2285	15.34
I10	Hipertensión esencial (primaria)	1924	12.92
J44.9	Enfermedades pulmonares obstructivas crónicas	982	6.59
Z48.8	Cuidados específicos posteriores a la cirugía	955	6.41
Z51.4	Atención preparatoria para tratamiento subsecuente	871	5.85
J47	Bronquiectasia	767	5.15
M19.9	Artrosis, No Especificada	705	4.73
Z13.6	Exámenes de pesquisa para trastornos cardiovasculares	645	4.33
Total		14893	100%

➤ **Enfermedades Crónicas No Transmisibles, últimos 5 años: (Diabetes, HTA, IRC, EPOC, Asma)**

Diabetes Mellitus:

Consultas por año de Diabetes Mellitus

Año	N° de Casos
2013	4464
2014	4046
2015	3928
2016	3811
2017	3962
2018	3656

Egresos por año de Diabetes Mellitus

Año	N° de Casos
2013	202
2014	251
2015	191
2016	197
2017	169
2018	161

- * Observamos que la tendencia se mantiene constante en los casos de Diabetes Mellitus en Consultas y en egresos. Los datos del año 2018 están completos de todo el año.

Hipertensión Arterial:

Consultas por año de Hipertensión Arterial

Año	N° de Casos
2013	3734
2014	2763
2015	2621
2016	2437
2017	2630
2018	2294

Egresos por año de Hipertensión Arterial

Año	N° de Casos
2013	40
2014	42
2015	61
2016	68
2017	54
2018	59

- * Se observa que para este año se mantiene el mismo número de consultas que el año anterior, los egresos mantienen la misma tendencia al aumento en los últimos tres años. Los datos del año 2018 están completos de todo el año.

Enfermedad Renal Crónica:

Consultas por Año de Insuficiencia Renal Crónica

Año	N° de Casos
2013	84
2014	151
2015	149
2016	191
2017	274
2018	245

Egresos por año de Insuficiencia Renal Crónica

Año	N° de Casos
2013	55
2014	54
2015	60
2016	60
2017	62
2018	70

- * La tendencia de pacientes que han consultado el hospital ha aumentado con respecto al año pasado y la de egresos se ha mantenido. Los datos del año 2018 están completos de todo el año.

Enfermedad Pulmonar Obstructiva Crónica:

Consultas por año de Enfermedad Pulmonar Obstructiva Crónica

Año	N° de Casos
2013	3152
2014	2885
2015	2183
2016	1710
2017	1662
2018	1907

Egresos por año de Enfermedad Pulmonar Obstructiva Crónica

Año	N° de Casos
2013	364
2014	263
2015	318
2016	257
2017	172
2018	185

* Se observa una disminución de la consulta y egresos lo que atribuimos a la descentralización de este tipo de paciente. Los datos del año 2018 están completos de todo el año.

Asma:

Consultas por año de Asma

Año	N° de Casos
2008	4623
2009	5210
2010	5840
2011	5336
2012	6236
2013	5403
2014	4613
2015	3739
2016	3244
2017	2987
2018	3089

Egresos por año de Asma

Año	N° de Casos
2008	329
2009	361
2010	322
2011	275
2012	262
2013	202
2014	165
2015	188
2016	246
2017	200
2018	177

* Se ha incluido esta patología debido a que nos encontramos en el Hospital de referencia neumológica y es una de las primeras 10 causas de consultas y egresos del centro asistencial. Los datos del año 2018 están completos de todo el año.

▪ **Tiempos de Espera en Consulta Externa y Emergencias.**

- **Consulta Externa Especializada** (primera vez en días).

ESPECIALIDAD	TIEMPO DE ESPERA
Medicina Interna	6
Cirugía General	34
Pediatría	5
Ginecología	6
Obstetricia	1
Neumología	22

- **Consulta Emergencia** (horas, minutos).

0.25 hora.

- **Tiempo para evaluación en TRIAGE:**

5 minutos

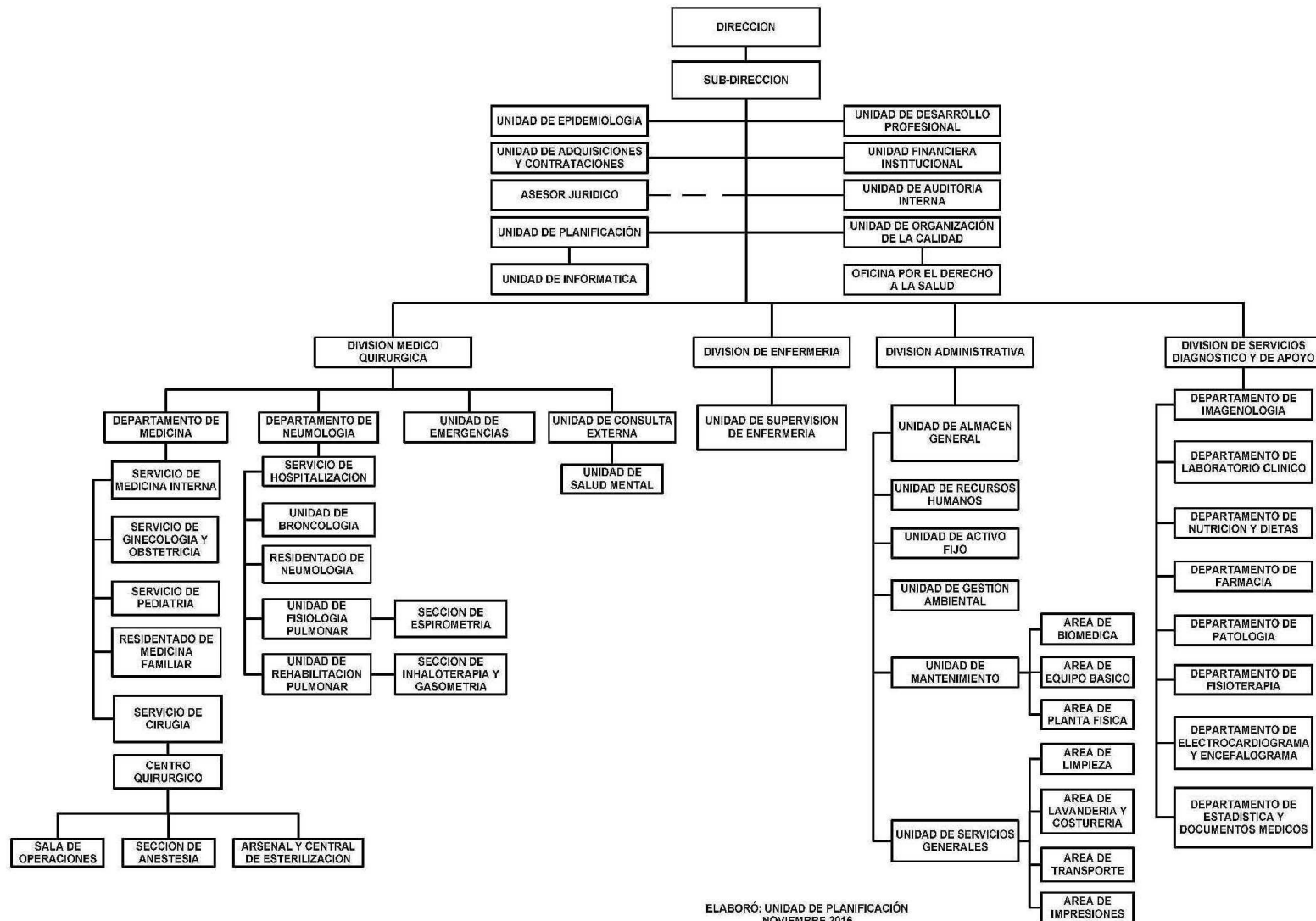
- **Ingreso a Hospitalización** (horas, minutos).

0.30 horas

ANÁLISIS DE LA OFERTA DE SALUD.

Organigrama.

ORGANIGRAMA DEL HOSPITAL NACIONAL GENERAL DE NEUMOLOGIA Y MEDICINA FAMILIAR DR. JOSE ANTONIO SALDAÑA



- **Oferta de servicios:**

Contamos con atención en Emergencias y Hospitalización 24 horas al día y 365 días al año, en algunas áreas tenemos cobertura completa por médico especialista y en otras la atención se completa con Residentes de Medicina Familiar y Neumología.

- **PEDIATRÍA**

Emergencias y Hospitalización: Contamos con atención por pediatra 24 horas al día 365 días al año.

- **GINECOLOGÍA Y OBSTETRICIA**

Emergencias y Hospitalización: Atención por ginecólogos 24 horas al día y 365 días al año.

- **CIRUGIA GENERAL**

Emergencia y Hospitalización: Atención por cirujano de 7:00 – 19:00 horas, lunes a viernes hábiles (no en periodos vacacionales, asuetos ni fines de semana).

- **ORTOPEDIA**

Contamos con ortopeda de 7:00 – 15:00 horas, lunes a viernes hábiles (no en periodos vacacionales, asuetos ni fines de semana). Atención para Emergencias como interconsulta.

- **MEDICINA INTERNA**

Emergencias y Hospitalización: Atención por internista 7:00 – 15:00 horas de lunes a viernes hábiles. En períodos vacacionales y asuetos cobertura variable.

- **NEUMOLOGÍA**

Emergencias y Hospitalización: Atención por neumólogo 7:00 – 15:00 horas, lunes a viernes hábiles. Emergencias atendidas por residente de neumología en períodos vacacionales, asuetos y fines de semana. En períodos vacacionales y asuetos cobertura variable.

- **SALA DE OPERACIONES**

Servicio de quirófano para cirugía electiva de lunes a viernes de 7:00 a 15:00 h. Se cuenta con cirugía laparoscópica. Quirófano de Emergencia 24 horas al día.

SERVICIOS DE NEUMOLOGÍA.

Especialidad		Horario de Atención	
		Hora	Días
Cirugía de Tórax	Cirugía de Tórax	Consulta telefónica 7-11 am.	Lunes-Viernes
		Hospitalización 24 h.	Lunes- Domingo
Rehabilitación Pulmonar		Consulta 9-11 am	Lunes-Miércoles-Viernes
		Gimnasio 7-12 md	Lunes-Miércoles-Viernes
		Prueba de Caminata 9 - 11 am	Lunes-Viernes
	Terapia Respiratoria y Gasometría	24 horas	Lunes a Domingo
Fisiología Pulmonar	Espirometría	7 am – 1 pm	Lunes-Viernes
	Pletismografía	7 am – 12 md	Lunes-Viernes
Endoscopías	Broncoscopía	7am-1 pm.	Lunes-Viernes
	Gastroscopía	7:00am-10:00 am.	Miércoles

CONSULTA EXTERNA

Servicio / Área	Especialidad o Subespecialidad	Horario de Atención	
		Hora	Días
Consulta Externa	Medicina Interna	7:00 am–3:00pm	Lunes a viernes
	Ginecología y Obstetricia	9:00am -2:00pm	Lunes, jueves y viernes
	Consulta de Alto Riesgo Reproductivo	2:00pm – 3:00pm	Lunes, jueves y viernes
	Colposcopia	11:00am – 1:00pm	Lunes a viernes
	Consulta del Adolescente	10:30am-1:30pm	Martes
	Pediatría	10:00am-12:00pm	Jueves
	Ortopedia	7:00 – 9:00 am.	Lunes-Miércoles y Viernes
		9:00- 11:00 am	Martes y Jueves
	Psiquiatría	7:00am -12:00 pm.	Lunes a Viernes
	Programa de Atención Integral (VIH)	7:00 am–12:00 md	Lunes a viernes
	Cirugía General	7:00am-11:00md	Lunes a Viernes
Clínica de Úlceras y Heridas	9:00 – 10:00 am.	Lunes a Viernes	

Servicio / Área	Especialidad o Subespecialidad	Horario de Atención	
		Hora	Días
Consulta Externa	Programa Oxígeno Terapia Domiciliar Crónica	11:00 - 12:30 pm	Lunes y Viernes
	Evaluaciones Pulmonares pre-operatorias	1:00 – 3:00 pm.	Lunes a Viernes
	Clínica de EPOC	11:00 am-12:30pm	Martes y Miércoles
	Neumología General	10:00am–12:00pm	Lunes a Viernes
	Clínica del Asma	10:00 am – 12:00 md (Pediatria)	Miércoles
		10:00am – 1:00 pm (adultos)	Lunes, Miércoles, Jueves y Viernes
	Programa Tb Multidrogorresistente	8:00 am– 1:00 pm	Martes
	Cirugía Tórax	7:00am - 9:00am	Viernes
	Vacunación	8:00 am–3:00 pm	Lunes a viernes
	Club del Adulto Mayor, Club del Hipertenso y Club de Diabéticos	9:00 – 11:00 am.	Viernes (cada 15 días)
Atenciones de Nutrición	9:00 - 10:00am	Lunes a Jueves	
Psicología	7:00am – 3:00pm	Lunes a Viernes	

Especialidad o Subespecialidad	Horario de Atención	
	Hora	Días
Rayos X (Placas)	24 horas	Lunes a Domingo
TAC	24 horas	Lunes a Domingo
Rayos X (USG general)	06:30 - 10:30 a.m.	Lunes a Viernes
Rayos X (USG Ginecológica)	12:30 – 03:30 p.m.	Lunes a Viernes
Farmacia	24 horas	Lunes a Domingo
Trabajo Social	7:00 a.m. – 4:00 p.m.	Lunes a Viernes
Patología	7:00 a.m. – 3:00 p.m.	Lunes a Viernes
Laboratorio	24 horas	Lunes a Domingo
Alimentación y Dietas	6:00am – 5:00pm	Lunes a Domingo
Archivo	24 horas	Lunes a Domingo

Análisis de la Capacidad Residual del año 2019.

▪ Consultorios:

Sistema de Programación, Monitoreo y Evaluación de Actividades Hospitalarias

MINISTERIO DE SALUD

Reporte Capacidad Residual de Consultorios

Hospital: Hospital Nacional San Salvador SS Neumológico "Dr. José A. Saldaña"

Programación 2019

Información de los años: 2017/2018

Fecha y Hora de impresión: 18/12/2018 14:54:49



Información 2017 de Consultorios	No consultorios disponibles para consulta externa	No promedio de horas funcionamiento de consultorios al día	No de hrs. consultorios disponibles al año	Tiempo en Horas promedio por consulta	Capacidad máxima de consultas médicas al año	No de consultas realizadas 2017	Capacidad residual de consultas médicas
Medicina General	0	0.0 Horas	0 Horas	0.0 Horas	0	7	-7
Especialidades Medicina	3	18.5 Horas	4,430 Horas	0.3 Horas	17,722	13,989	3,733
Especialidades Cirugia	1	6.2 Horas	1,488 Horas	0.3 Horas	5,952	5,498	454
Especialidades de Pediatría	1	0.8 Horas	192 Horas	0.3 Horas	768	744	24
Especialidades Gineco Obstetricia	1	8.0 Horas	1,920 Horas	0.3 Horas	7,680	3,890	3,790
Psiquiatría	1	5.0 Horas	1,200 Horas	0.5 Horas	2,400	1,871	529

Información 2018 de Consultorios	No consultorios disponibles para consulta externa	No promedio de horas funcionamiento de consultorios al día	No de hrs. consultorios disponibles al año	Tiempo en Horas promedio por consulta	Capacidad máxima de consultas médicas al año	No de consultas realizadas 2018	Capacidad residual de consultas médicas
Medicina General	0	0.0 Horas	0 Horas	0.0 Horas	0	0	0
Especialidades Medicina	3	21.8 Horas	5,232 Horas	0.3 Horas	20,928	12,900	8,028
Especialidades Cirugia	1	4.8 Horas	1,152 Horas	0.3 Horas	4,608	5,234	-626
Especialidades de Pediatría	1	1.2 Horas	288 Horas	0.3 Horas	1,152	538	614
Especialidades Gineco Obstetricia	1	6.2 Horas	1,488 Horas	0.3 Horas	5,952	3,642	2,310
Psiquiatría	1	5.0 Horas	1,200 Horas	0.5 Horas	2,400	2,182	218

En medicina interna, como se puede observar, existe capacidad residual importante, esto obedece a ausentismo de los pacientes, es el mismo caso de la especialidad de pediatría. Para la especialidad de ginecología y obstetricia, existe ausentismo sobre todo en colposcopia y, además muchas pacientes obstétricas son absorbidas por la Unidad de Emergencia.

▪ Camas

Sistema de Programación, Monitoreo y Evaluación de Actividades Hospitalarias



MINISTERIO DE SALUD

Reporte Capacidad Residual Camas

Hospital: Hospital Nacional San Salvador SS Neumológico "Dr. José A. Saldaña"

Programación 2019

Información de los años: 2017/2018

Fecha y Hora de impresión: 18/12/2018 14:09:48

Información 2017	No camas censables	Según Estandares			Capacidad máxima de egresos al año	No de egresos realizados 2017	Capacidad residual
		Promedio de días de estancia	% Ocupación	Días laborales al año			
Cama Censable							
Especialidades Básicas							
Cirugía	13	3.50 Días	85%	365 Días	1,152	837	315
Ginecología	2	2.00 Días	85%	365 Días	310	265	45
Medicina Interna	32	7.00 Días	85%	365 Días	1,418	1,528	-110
Obstetricia	20	2.00 Días	85%	365 Días	3,103	2,586	517
Pediatría	34	4.00 Días	85%	365 Días	2,637	2,369	268
Sub Especialidades							
Sub Especialidad de Medicina Interna							
Neumología	74	15.00 Días	85%	365 Días	1,531	1,275	256
Sub Especialidades de Cirugía							
Ortopedia / Traumatología	10	7.00 Días	85%	365 Días	443	196	247
Otros Egresos							
Bienestar Magisterial	8	6.00 Días	85%	365 Días	414	129	285
Cama No Censable							
Emergencia	10	2.00 Días	85%	365 Días	1,551	53	1,498

Información 2018	No camas censables	Según Estandares			Capacidad máxima de egresos al año	No de egresos realizados 2018	Capacidad residual
		Promedio de días de estancia	% Ocupación	Días laborales al año			
Cama Censable							
Especialidades Básicas							
Cirugía	13	4.00 Días	85%	365 Días	1,008	984	24
Ginecología	2	2.00 Días	85%	365 Días	310	292	18
Medicina Interna	32	7.00 Días	85%	365 Días	1,418	1,512	-94
Obstetricia	20	2.00 Días	85%	365 Días	3,103	2,588	515
Pediatría	34	4.00 Días	85%	365 Días	2,637	2,018	619

Sub Especialidades							
Sub Especialidad de Medicina Interna							
Neumología	74	15.00 Días	85%	365 Días	1,531	1,244	287
Sub Especialidades de Cirugía							
Ortopedia / Traumatología	10	7.00 Días	85%	365 Días	443	284	159
Otros Egresos							
Bienestar Magisterial	8	6.00 Días	85%	365 Días	414	134	280
Cama No Censable							
Emergencia	10	2.00 Días	85%	365 Días	1,551	48	1,503

Los Servicios de Obstetricia y Pediatría se encuentran por debajo del estándar de ocupación, esto es resultado de la demanda poblacional. El reto de los servicios ha mantenido una ocupación dentro de los estándares.

- **Quirófanos**

Sistema de Programación, Monitoreo y Evaluación de Actividades Hospitalarias

MINISTERIO DE SALUD

Reporte Capacidad Residual Quirófano

Hospital: Hospital Nacional San Salvador SS Neumológico

"Dr. José A. Saldaña"

Programación 2019

Información de los años: 2017/2018

Fecha y Hora de impresión: 18/12/2018 14:12:24



Quirófano General	2017	2018
Numero de quirófanos disponibles para cirugía electiva	2	2
Promedio de horas de funcionamiento por día	8.0 Horas	8.0 Horas
Numero de horas quirófano disponibles al año	1,920.0 Horas	1,920.0 Horas
Horas promedio por Cirugía	2.0 Horas	2.0 Horas
Capacidad máxima de cirugías	960	960
Numero de cirugías realizadas	913	870
Capacidad residual de cirugías electivas	47	90

En el comparativo del año 2017 y 2018, se observa una reducción en la realización de cirugías electivas, esto se debe a que durante este año se disminuyó el número de horas cirujano como consecuencia de la renuncia de dos especialistas del área, y de los períodos de contratación de los sustitutos, cabe aclarar que aún no ha sido posible la contratación de cuatro horas cirujano.

- **Capacidad instalada para el año 2018.**

- **Consultorios: 7**

- **Camas: 193**

- **Quirófanos: 2**

- **Estructura de Recursos humanos, incluyendo caracterización de:**
 - **Número de plazas: profesionales, de apoyo, servicios generales y administrativos; especificando plazas fijas, interinas y ad honorem.**

Profesionales	Por ley de salario	Honora-rios por servicios profesionales	Ad-honoren
Médicos	237	21	11
Servicios de Apoyo	83	2	2
Profesionales de otras Disciplinas	0	0	0
Administrativos	63	2	0
Servicios Generales	77	0	0
TOTALES.	460	25	13

- **Personal destacado en otro Hospital, Nivel central y Región de Salud)**

Personal Destacado.	Total	
Dentro del Hospital	3	1 de nivel central y 2 de región Metropolitana de Salud
Fuera del Hospital	0	0

▪ **Análisis comparativo del cumplimiento de metas del POAH en la Consulta Externa y Emergencias de Enero a Diciembre de 2018**

Sistema de Programación, Monitoreo y Evaluación de Actividades Hospitalarias

Reporte: Monitoreo Consulta Externa

Periodo: Desde: Enero/2018 Hasta: Diciembre/2018

Tipo de Establecimiento: Hospital

Categoría Hospital: Hospital Departamental - Nivel 2

Establecimiento: Hospital Nacional San Salvador SS Neumológico "Dr. José A. Saldaña"

Fecha y Hora de impresión: 15/01/2019 13:21:06

Actividades	Total		
	Prog.	Realiz.	%Cumpl.
Servicios Finales			
Consulta Externa Médica			
Especialidades			
Especialidades Básicas			
Medicina Interna	10,320	7,241	70%
Cirugía General	3,600	3,356	93%
Pediatría General	776	567	73%
Ginecología	6,066	3,252	54%
Obstetricia	674	278	41%
Psiquiatría	2,400	2,070	86%
Sub especialidades			
Sub Especialidades de Medicina Interna			
Neumología	7,724	6,066	79%
Sub Especialidades de Cirugía			
Ortopedia	1,868	1,640	88%
Toraxica	192	229	119%
Emergencias			
De Medicina Interna			
Medicina Interna	8,800	8,670	99%
Neumología	3,514	2,919	83%
De Cirugía			
Cirugía General	4,200	4,385	104%
De Pediatría			
Pediatría Gral.	4,600	3,806	83%
De Gineco-Obstetricia			
Ginecología	500	571	114%
Obstetricia	4,600	5,695	124%
Otras Atenciones Consulta Emergencia			
Selección	12,500	0	0%
Otras Atenciones Consulta Externa Médica			
Bienestar Magisterial / Servicios por Contrato	1,100	1,157	105%
Clínica de Ulceras	288	445	155%
Colposcopia	1,479	2,567	174%
Nutrición	768	1,762	229%
Programa de Atención Integral	1,920	3,599	187%
Psicología	4,369	1,271	29%

Análisis comparativo del cumplimiento de metas del POAH en los servicios de Hospitalización, Partos y Cirugías de Enero a Diciembre de 2018

Sistema de Programación, Monitoreo y Evaluación de Actividades Hospitalarias

Reporte: Monitoreo Hospitalización

Periodo: Desde: Enero/2018 Hasta: Diciembre/2018

Tipo de Establecimiento: Hospital

Categoría Hospital: Hospital Departamental - Nivel 2

Establecimiento: Hospital Nacional San Salvador SS Neumológico "Dr. José A. Saldaña"

Fecha y Hora de impresión: 15/01/2019 13:25:14

Actividades	Total		
	Prog.	Realiz.	%Cumpl.
Servicios Finales			
Egresos Hospitalarios			
Especialidades Básicas			
Cirugía	853	983	115%
Ginecología	310	291	94%
Medicina Interna	1,655	1,386	84%
Obstetricia	3,102	2,759	89%
Pediatría	2,637	1,942	74%
Sub Especialidades			
Sub Especialidad de Medicina Interna			
Neumología	1,713	1,260	74%
Sub Especialidades de Cirugía			
Ortopedia / Traumatología	443	297	67%
Otros Egresos			
Bienestar Magisterial	355	122	34%
Emergencia	45	44	98%
Partos			
Partos vaginales	1,292	1,350	104%
Partos por Cesáreas	608	707	116%
Cirugía Mayor			
Electivas para Hospitalización	672	521	78%
Electivas Ambulatorias	244	263	108%
De Emergencia para Hospitalización	1,200	2,159	180%
Medicina Crítica			
Unidad de Emergencia			
Admisiones	2,200	1,233	56%

- **Identificación de problemas y/o necesidades**

- **Problemas de demanda (problemas sanitarios).**

- a- Significativo índice de ausentismo a Consulta Externa.

- b- Aumento de consulta obstétrica.

- c- Aumento de lesiones de causa externa (violencia).

- **Problemas de oferta (gestión y de inversión).**

- a- Deficiencia de personal en todas las áreas.

- b- No contamos con Unidad de cuidados Intermedios para dar respuesta a las necesidades de Cirugía de Tórax.

- c- Desabastecimiento frecuente.

- **Análisis FODA.**

- **Análisis Interno**

- **Fortalezas:**

- 1. Contar con un marco normativo regulatorio.

- 2. Comité Asesor funcional.

- 3. Recurso humano con competencias técnicas.

- 4. Nueva y moderna infraestructura en servicios de apoyo y equipo médico y no médico.

- 5. Contar con sistemas informáticos para el apoyo de la gestión.

- 6. Cobertura completa por médicos especialistas en área materno-infantil.

- 7. Contar con Oficina para el Derecho a la Salud.

- 8. Unidad de Calidad con estándares normados y sistematizados.

- 9. Ser hospital escuela.

- **Debilidades:**

1. Infraestructura obsoleta y en mal estado.
2. Deficiencia en número de personal en múltiples áreas.
3. Inadecuado tratamiento de aguas servidas.
4. No contar con sistema informático único para la atención de pacientes.
5. Distribución geográfica de las áreas hospitalarias poco funcional.
6. No contar con Manual de Procesos.
7. Vías de acceso deterioradas.
8. Instalaciones vulnerables por falta de muro perimetral.
9. No contar con un plan de incentivos al personal.
10. Ausencia de Unidad de Comunicaciones.

- **Análisis Externo**

- **Oportunidades.**

1. Estar inmersos en una RIISS.
2. Contar con un Centro de Asma con proyección a otros niveles de atención.
3. Convenios con instituciones formadoras de profesionales.
4. Renovación e incremento de oferta de servicios en áreas Médicas y apoyo Diagnóstico.
5. Aumento en la demanda en los servicios del hospital general.
6. Contraloría social.
7. Centro de referencia nacional para Enfermedades Respiratorias y Tuberculosis.

- **Amenazas.**

1. Política de austeridad.
2. Presupuesto deficiente para las demandas institucionales.
3. Fallas en los servicios básicos, especialmente en el abastecimiento de agua.
4. Procesos burocráticos para la adquisición de medicamentos e insumos en el nivel central.
5. Ubicación geográfica susceptible a desastres naturales.

- **Priorización de Problemas**

Identificación y Priorización de Problemas Plan Operativo 2015			
N°	Identificación de Problemas	Problemas Priorizados	Objetivos Generales
1	Riesgo de incrementar índices de morbilidad M-I y enfermedades crónico degenerativas	Riesgo de incrementar índices de morbilidad Materno infantil y enfermedades crónico degenerativas	Contribuir a la reducción de los índices de morbilidad materno-infantil y de enfermedades crónico degenerativas.
2	Infraestructura en mal estado y obsoleta	Recursos Humanos insuficiente en áreas médicas y de Enfermería	Garantizar la seguridad del paciente a través de una mejor atención del paciente .
3	Abastecimiento insuficiente		
4	Déficit de personal		
5	Presupuesto insuficiente		
6	Falta de planta de tratamiento		
7	No contar con plan de incentivos		

7. PROGRAMACIÓN DE ACTIVIDADES DE GESTIÓN. (Anexo 4).

MINISTERIO DE SALUD
HOSPITAL NACIONAL GENERAL "JOSÉ ANTONIO SALDAÑA"
Plan Operativo Anua
Año 2019

Programación de Actividades de Gestión

No.	HOSPITAL: NAC. SALDAÑA.	Meta Anual	Indicador	Medio de Verificación	Responsables	1er. Trimestre			2do. Trimestre			3er. Trimestre			4to. Trimestre			Supuestos/Factores condicionantes para el éxito en el cumplimiento
						Prog.	Realiz.	%	Prog.	Realiz.	%	Prog.	Realiz.	%	Prog.	Realiz.	%	
1	Objetivo: Fortalecer acciones dirigidas a la reducción de la morbilidad en el continuo de la vida.																	
1.1	Resultado esperado: Cobertura total de las áreas del Centro Gineco-obstétrico durante turnos.																	
1.1.1	Gestión de contratación de 4 médicos ginecólogos para completar cobertura de Centro Gineco-obstétrico.	Gestión realizada	Documento de gestión	Documento de gestión	Dirección.	1												
1.2	Resultado esperado: Reducción del porcentaje de asfixia perinatal.																	
1.2.1	Asegurar el cumplimiento de la programación para capacitación del personal involucrado en los Cursos NRP y TSALVA.	4	No. de personal aprobado/No. de personal programado.	Reporte de Referente de cursos.	Director/Referente de Cursos.	1			1			1			1			
1.2.2	Asegurar la programación y cumplimiento de simulacros para atención de emergencias obstétricas y asfixia perinatal.	4	No. de reportes de simulacros realizados/No. de reportes programados.	Reportes recibidos.	Director/Jefe de G-O y Jefe Pediatría.	1			1			1			1			
1.3	Resultado esperado: Reducción de la morbilidad por enfermedades no transmisibles.																	
1.3.2	Seguimiento a las actividades de los Grupos de Autoayuda de enfermedades Crónicas No transmisibles.	12	No. de reportes analizados/No. de reportes programados.	Reporte recibidos.	Director/Referente de enfermedades Crónicas No transmisibles.	3			1			1			1			
1.3.3	Mantener un mínimo del 5% del total de consultas ginecológicas para la consulta de Riesgo reproductivo.	1	No. consultas de CRR/No. total de consultas ginecológicas	Reporte enviado	Jefe de G-O /Jefe de Consulta Externa	3			3			3			3			
2	Objetivo: Mejorar procesos de control administrativo asistencial.																	
2.1	Resultado esperado: Asegurar el cumplimiento de normativa Institucional.																	
2.1.1	Informe mensual de cumplimiento de cronograma del plan de supervisión del consejo estratégico de gestión.	12	Informes de cumplimiento de cronograma del plan de supervisión del Consejo estratégico de Gestión realizadas/ Programadas	Actas	Director / Coordinadores de Equipo	1			1									
2.1.2	Evaluación de los resultados de las supervisiones realizadas por del consejo estratégico de gestión.	12	Número de evaluaciones realizadas/ Número de evaluaciones programadas.	Matriz de programación y evaluación de supervisiones	Consejo Estratégico de Gestión	3			3			3			3			

8. PROGRAMACIÓN DE ACTIVIDADES ASISTENCIALES Y NO ASISTENCIALES (anexo 5).



Sistema de Programación, Monitoreo y Evaluación de Actividades Hospitalarias

Reporte: Monitoreo Consulta Externa

Periodo: Desde: Enero/2019 Hasta: Diciembre/2019

Tipo de Establecimiento: Hospital

Categoría Hospital: Hospital Departamental - Nivel 2

Establecimiento: Hospital Nacional San Salvador SS Neumológico "Dr. José A. Saldaña"

Fecha y Hora de impresión: 17/12/2018 10:13:13



Actividades	Enero	Febrero	Marzo	Abril	Mayo	Junio	Julio	Agosto	Septiembre	Octubre	Noviembre	Diciembre	Total
	Prog.	Prog.	Prog.	Prog.	Prog.	Prog.	Prog.	Prog.	Prog.	Prog.	Prog.	Prog.	Prog.
Servicios Finales													
Consulta Externa Médica													
Especialidades													
Especialidades Básicas													
Medicina Interna	823	780	803	628	823	737	909	694	823	909	803	628	9,360
Cirugía General	260	248	254	204	260	240	292	222	256	296	254	194	2,980
Pediatría General	96	88	88	74	96	88	102	80	88	110	88	66	1,064
Ginecología	442	427	450	348	442	400	498	370	455	485	451	346	5,114
Obstetricia	55	53	56	43	55	49	61	46	56	60	56	42	632
Psiquiatría	210	200	210	160	210	190	230	180	210	230	210	160	2,400
Sub especialidades													
Sub Especialidades de Medicina Interna													
Neumología	643	616	648	493	643	584	711	553	648	706	648	494	7,387
Sub Especialidades de Cirugía													
Ortopedia	127	124	132	93	127	112	144	112	136	135	132	105	1,479
Toraxica	32	32	40	24	32	32	32	32	32	32	40	24	384
Emergencias													
De Medicina Interna													

Medicina Interna	725	725	725	725	725	725	725	725	725	725	725	725	736	8,711
Neumología	246	246	246	246	246	246	246	246	246	246	246	246	254	2,960
De Cirugía														
Cirugía General	372	372	372	372	372	372	372	372	372	372	372	372	372	4,464
De Pediatría														
Pediatría Gral.	317	317	317	317	317	317	317	317	317	317	317	317	320	3,807
De Gineco-Obstetricia														
Ginecología	48	48	48	48	48	48	48	48	48	48	48	48	49	577
Obstetricia	479	479	479	479	479	479	479	479	479	479	479	479	486	5,755
Otras Atenciones Consulta Externa Médica														
Bienestar Magisterial / Servicios por Contrato	90	90	90	90	90	90	90	90	90	90	90	90	100	1,090
Clínica de Ulceras	45	45	45	45	45	45	45	45	45	45	45	45	55	550
Programa de Atención Integral	240	240	240	240	240	240	240	240	240	240	240	240	240	2,880



Sistema de Programación, Monitoreo y Evaluación de Actividades Hospitalarias

Reporte: Monitoreo Hospitalización

Periodo: Desde: Enero/2019 Hasta: Diciembre/2019

Tipo de Establecimiento: Hospital

Categoría Hospital: Hospital Departamental - Nivel 2

Establecimiento: Hospital Nacional San Salvador SS Neumológico "Dr. José A. Saldaña"

Fecha y Hora de impresión: 17/12/2018 10:15:22



Actividades	Enero	Febrero	Marzo	Abril	Mayo	Junio	Julio	Agosto	Septiembre	Octubre	Noviembre	Diciembre	Total
	Prog.	Prog.	Prog.	Prog.	Prog.	Prog.	Prog.	Prog.	Prog.	Prog.	Prog.	Prog.	Prog.
Servicios Finales													
Egresos Hospitalarios													
Especialidades Básicas													
Cirugía	77	77	77	77	77	77	77	77	77	77	77	84	931
Ginecología	25	25	25	25	25	25	25	25	25	25	25	35	310
Medicina Interna	137	137	137	137	137	137	137	137	137	137	137	148	1,655
Obstetricia	258	258	258	258	258	258	258	258	258	258	258	264	3,102
Pediatría	219	219	219	219	219	219	219	219	219	219	219	228	2,637
Sub Especialidades													
Sub Especialidad de Medicina Interna													
Neumología	142	142	142	142	142	142	142	142	142	142	142	151	1,713
Sub Especialidades de Cirugía													
Ortopedia / Traumatología	36	36	36	36	36	36	36	36	36	36	36	47	443
Otros Egresos													
Bienestar Magisterial	34	34	34	34	34	34	34	34	34	34	34	39	413
Emergencia	3	3	3	3	3	3	3	3	3	3	3	12	45
Partos													
Partos vaginales	113	113	113	113	113	113	113	113	113	113	113	116	1,359
Partos por Cesáreas	50	50	50	50	50	50	50	50	50	50	50	60	610
Cirugía Mayor													
Electivas para Hospitalización	76	76	76	76	76	76	76	76	76	76	76	76	912
Electivas Ambulatorias	22	22	22	22	22	22	22	22	22	22	22	25	267
De Emergencia para Hospitalización	100	100	100	100	100	100	100	100	100	100	100	100	1,200



Sistema de Programación, Monitoreo y Evaluación de Actividades Hospitalarias
Reporte: Monitoreo Servicios Intermedios - Diagnóstico, Tratamiento y Rehabilitación

Periodo: Desde: Enero/2019 Hasta: Diciembre/2019

Tipo de Establecimiento: Hospital

Categoría Hospital: Hospital Departamental - Nivel 2

Establecimiento: Hospital Nacional San Salvador SS Neumológico "Dr. José A. Saldaña"

Fecha y Hora de impresión: 17/12/2018 10:17:01



Actividades	Enero	Febrero	Marzo	Abril	Mayo	Junio	Julio	Agosto	Septiembre	Octubre	Noviembre	Diciembre	Total
	Prog.	Prog.	Prog.	Prog.	Prog.	Prog.	Prog.	Prog.	Prog.	Prog.	Prog.	Prog.	Prog.
Servicios Intermedios													
Diagnostico													
Imagenología													
Radiografías	2,300	2,300	2,300	2,300	2,300	2,300	2,300	2,300	2,300	2,300	2,300	2,300	27,600
Ultrasonografías	180	180	180	180	180	180	180	180	180	180	180	180	2,160
Tomografía Axial Computarizada	120	120	120	120	120	120	120	120	120	120	120	120	1,440
Anatomía Patológica													
Biopsias Cuello Uterino	75	75	75	75	75	75	75	75	75	75	75	75	900
Biopsias Mama	3	3	3	3	3	3	3	3	3	3	3	3	36
Biopsias Otras partes del cuerpo	380	380	380	380	380	380	380	380	380	380	380	390	4,570
Otros Procedimientos Diagnósticos													
Colposcopias	106	106	106	106	106	106	106	106	106	106	106	116	1,282
Electrocardiogramas	208	208	208	208	208	208	208	208	208	208	208	212	2,500
Electroencefalogramas	8	8	8	8	8	8	8	8	8	8	8	8	96
Endoscopias	20	20	20	20	20	20	20	20	20	20	20	20	240
Espirometrías	200	200	200	200	200	200	200	200	200	200	200	200	2,400
Tratamiento y Rehabilitación													
Cirugía Menor	141	141	141	141	141	141	141	141	141	141	141	149	1,700
Conos Loop	16	16	16	16	16	16	16	16	16	16	16	16	192
Crioterapias	13	13	13	13	13	13	13	13	13	13	13	15	158
Fisioterapia (Total de sesiones brindadas)	560	560	560	560	560	560	560	560	560	560	560	560	6,720

Inhaloterapias	3,525	3,525	3,525	3,525	3,525	3,525	3,525	3,525	3,525	3,525	3,525	3,525	42,300
Receta Dispensada de Consulta Ambulatoria	13,270	13,270	13,270	13,270	13,270	13,270	13,270	13,270	13,270	13,270	13,270	13,270	159,240
Recetas Dispensadas de Hospitalización	13,185	13,185	13,185	13,185	13,185	13,185	13,185	13,185	13,185	13,185	13,185	13,185	158,220
Trabajo Social													
Casos Atendidos	1,100	1,100	1,100	1,100	1,100	1,100	1,100	1,100	1,100	1,100	1,100	1,100	13,200



Sistema de Programación, Monitoreo y Evaluación de Actividades Hospitalarias

Reporte: Monitoreo Servicios Intermedios - Laboratorio Clínico y Banco de Sangre

Periodo: Desde: Enero/2019 Hasta: Diciembre/2019

Tipo de Establecimiento: Hospital

Categoría Hospital: Hospital Departamental - Nivel 2

Establecimiento: Hospital Nacional San Salvador SS Neumológico "Dr. José A. Saldaña"

Fecha y Hora de impresión: 17/12/2018 10:17:33



Actividades	Enero	Febrero	Marzo	Abril	Mayo	Junio	Julio	Agosto	Septiembre	Octubre	Noviembre	Diciembre	Total
	Prog.	Prog.	Prog.	Prog.	Prog.	Prog.	Prog.	Prog.	Prog.	Prog.	Prog.	Prog.	Prog.
Servicios Intermedios													
Diagnostico													
Laboratorio Clínico y Banco de Sangre													
Hematología													
Consulta Externa	466	466	466	466	466	466	466	466	466	466	466	477	5,603
Hospitalización	2,218	2,218	2,218	2,218	2,218	2,218	2,218	2,218	2,218	2,218	2,218	2,223	26,621
Emergencia	1,013	1,013	1,013	1,013	1,013	1,013	1,013	1,013	1,013	1,013	1,013	1,019	12,162
Referido / Otros	299	299	299	299	299	299	299	299	299	299	299	306	3,595
Inmunología													
Consulta Externa	79	79	79	79	79	79	79	79	79	79	79	86	955
Hospitalización	337	337	337	337	337	337	337	337	337	337	337	344	4,051
Emergencia	66	66	66	66	66	66	66	66	66	66	66	67	793
Referido / Otros	31	31	31	31	31	31	31	31	31	31	31	33	374
Bacteriología													
Consulta Externa	97	97	97	97	97	97	97	97	97	97	97	103	1,170
Hospitalización	1,196	1,196	1,196	1,196	1,196	1,196	1,196	1,196	1,196	1,196	1,196	1,202	14,358
Emergencia	189	189	189	189	189	189	189	189	189	189	189	195	2,274
Referido / Otros	72	72	72	72	72	72	72	72	72	72	72	73	865
Parasitología													
Consulta Externa	22	22	22	22	22	22	22	22	22	22	22	26	268
Hospitalización	190	190	190	190	190	190	190	190	190	190	190	196	2,286

Emergencia	128	128	128	128	128	128	128	128	128	128	128	136	1,544
Referido / Otros	0	0	0	0	0	0	0	0	0	0	0	2	2
Bioquímica													
Consulta Externa	3,777	3,777	3,777	3,777	3,777	3,777	3,777	3,777	3,777	3,777	3,777	3,784	45,331
Hospitalización	4,423	4,423	4,423	4,423	4,423	4,423	4,423	4,423	4,423	4,423	4,423	4,427	53,080
Emergencia	3,061	3,061	3,061	3,061	3,061	3,061	3,061	3,061	3,061	3,061	3,061	3,062	36,733
Referido / Otros	1,576	1,576	1,576	1,576	1,576	1,576	1,576	1,576	1,576	1,576	1,576	1,582	18,918
Banco de Sangre													
Consulta Externa	90	90	90	90	90	90	90	90	90	90	90	96	1,086
Hospitalización	820	820	820	820	820	820	820	820	820	820	820	821	9,841
Emergencia	203	203	203	203	203	203	203	203	203	203	203	214	2,447
Referido / Otros	17	17	17	17	17	17	17	17	17	17	17	27	214
Urianálisis													
Consulta Externa	176	176	176	176	176	176	176	176	176	176	176	187	2,123
Hospitalización	439	439	439	439	439	439	439	439	439	439	439	444	5,273
Emergencia	335	335	335	335	335	335	335	335	335	335	335	342	4,027
Referido / Otros	0	0	0	0	0	0	0	0	0	0	0	2	2



Sistema de Programación, Monitoreo y Evaluación de Actividades Hospitalarias

Reporte: Monitoreo Servicios Generales

Periodo: Desde: Enero/2019 Hasta: Diciembre/2019

Tipo de Establecimiento: Hospital

Categoría Hospital: Hospital Departamental - Nivel 2

Establecimiento: Hospital Nacional San Salvador SS Neumológico "Dr. José A. Saldaña"

Fecha y Hora de impresión: 20/12/2018 7:47:40




Actividades	Enero	Febrero	Marzo	Abril	Mayo	Junio	Julio	Agosto	Septiembre	Octubre	Noviembre	Diciembre	Total
	Prog.	Prog.	Prog.	Prog.	Prog.	Prog.	Prog.	Prog.	Prog.	Prog.	Prog.	Prog.	Prog.
Servicios Generales													
Alimentación y Dietas													
Hospitalización													
Medicina	3,544	3,544	3,544	3,544	3,544	3,544	3,544	3,544	3,544	3,544	3,544	3,554	42,538
Cirugía	385	385	385	385	385	385	385	385	385	385	385	395	4,630
Ginecología	58	58	58	58	58	58	58	58	58	58	58	60	698
Obstetricia	656	656	656	656	656	656	656	656	656	656	656	663	7,879
Pediatría	1,215	1,215	1,215	1,215	1,215	1,215	1,215	1,215	1,215	1,215	1,215	1,218	14,583
Neonatología	0	0	0	0	0	0	0	0	0	0	0	0	0
Psiquiatría	0	0	0	0	0	0	0	0	0	0	0	0	0
Otros (Convenios)	39	39	39	39	39	39	39	39	39	39	39	47	476
Lavandería													
Hospitalización													
Medicina	16,003	16,003	16,003	16,003	16,003	16,003	16,003	16,003	16,003	16,003	16,003	16,010	192,043
Cirugía	10,700	10,700	10,700	10,700	10,700	10,700	10,700	10,700	10,700	10,700	10,700	10,700	128,400
Ginecología	1,291	1,291	1,291	1,291	1,291	1,291	1,291	1,291	1,291	1,291	1,291	1,299	15,500
Obstetricia	7,700	7,700	7,700	7,700	7,700	7,700	7,700	7,700	7,700	7,700	7,700	7,709	92,409
Pediatría	2,797	2,797	2,797	2,797	2,797	2,797	2,797	2,797	2,797	2,797	2,797	2,802	33,569
Otros (Convenios)	532	532	532	532	532	532	532	532	532	532	532	533	6,385
Mantenimiento Preventivo													
Números de Orden	73	73	73	73	73	73	73	73	73	73	73	75	878
Transporte													
Kilómetros Recorridos	8,333	8,333	8,333	8,333	8,333	8,333	8,333	8,333	8,333	8,333	8,333	8,337	100,000


INDICADORES. (anexo 6)

MINISTERIO DE SALUD EVALUACIÓN DE INDICADORES DE RESULTADOS EN RIISS

INDICADORES	FORMULA	RESULTADOS 2019											
		ENE	FEB	MAR	ABR	MAY	JUN	JUL	AGO	SEP	OCT	NOV	DIC
Número de muertes maternas	No. de muertes relacionadas con el embarazo, parto y puerperio (por causas directas e indirectas)												
Número de muertes fetales	No. de muertes ocurridas desde la semana 22 de gestación hasta antes de nacer												
Número de muertes en niñas y niños menores de 5 años	No. de muertes ocurridas entre los 0 días de vida hasta antes de cumplir 5 años												
Número de muertes infantiles	No. de muertes ocurridas en los primeros 364 días de vida												
Número de muertes perinatales	No. de muertes ocurridas desde la semana 22 de gestación hasta siete días completos después del nacimiento												
Número de muertes neonatales	No. de muertes ocurridas en los primeros 28 días posteriores al nacimiento												
Número de muertes post-neonatales	No. de muertes ocurridas a partir de los 29 días de vida hasta los 364 días												

INDICADORES	FORMULA	RESULTADOS 2019											
		ENE	FEB	MAR	ABR	MAY	JUN	JUL	AGO	SEP	OCT	NOV	DIC
Porcentaje de recién nacidos con bajo peso al nacer	No. de niños y niñas nacidos vivos cuyo peso al nacer estuvo por debajo de 2,500 g. / Total de nacidos vivos X 100												
Número de muertes por tumores y neoplasias (C00.0 – D09.9)	Número de muertes ocurridas por tumores y neoplasias (C00.0 – D09.9) en personas de todas las edades												
Número de muertes por insuficiencia renal crónica (N18.0 – N18.9)	Número de muertes ocurridas por insuficiencia renal crónica (N18.0 – N18.9) en personas de todas las edades												
Número de defunciones por hipertensión arterial esencial (I10)	Número de muertes ocurridas por hipertensión arterial esencial (I10) en personas de todas las edades												
Número de muertes por Diabetes mellitus (E10 – E14)	Número de muertes ocurridas por Diabetes mellitus (E10 – E14) en personas de todas las edades												
Número de muertes por lesiones de causa externa debida a accidentes de tránsito (V01-V89.9)	Número de muertes ocurridas por lesiones de causa externa (V01-V89.9) en personas de todas las edades												




Dr. Raúl Roberto Castillo Durán.
 Director.