



MINISTERIO DE SALUD

Ministerio de Salud



**HOSPITAL NACIONAL REGIONAL
SAN JUAN DE DIOS DE SAN MIGUEL**



PLAN OPERATIVO ANUAL 2016



San Miguel, Diciembre de 2015

Datos Generales del Hospital

Nombre de la Dependencia que programa: Hospital Nacional Regional San Juan de Dios de San Miguel

Dirección: Final 11 calle poniente y 23 av. sur, colonia Ciudad Jardín, San Miguel

Teléfono: PBX 26656100

Fax: 26611424

E-mail: hospitalnacionalsm@gmail.com

Nombre de Director(a): Dra. Juana E. Hernandez de Canales

Fecha aprobación POA 2016:

Dra. Juana E. Hernandez de Canales

Director de Hospital Nacional Regional San Juan de Dios de San Miguel

Dr. Luis Enrique Fuentes

Director Nacional de Hospitales
Ministerio de Salud

Índice

Datos Generales del Hospital.....	2
Introducción.....	4
Características de Organización y Funcionamiento.....	5
Diagnóstico Situacional	6
Indicadores Sanitarios de Morbimortalidad.....	7
Perfil Epidemiológico.....	9
Tiempos de espera Población Meta o Usuarios.....	11
Análisis de la Oferta de Servicios.....	12
Organigrama.....	12
Oferta de Servicios.....	13
Capacidad Residual.....	15
Capacidad Instalada 2016.....	17
Recursos Humanos en Salud.....	18
Equipo Biomédico y No Biomédico.....	20
Condiciones de la Planta Física.....	23
Cumplimiento de Metas del Plan Operativo 2015.....	24
Diagnóstico, Análisis del entorno.....	26
Priorización de Acciones.....	28
Objetivos Generales del Plan Operativo Anual.....	30
Programación de Actividades Asistenciales.....	31
Programación de Actividades de Gestión.....	36
Indicadores de Gestión de Actividades Hospitalarias.....	38
Evaluación de Indicadores de Resultados en RIISS.....	39

Introducción

El Hospital Nacional Regional San Juan de Dios de San Miguel, es un Hospital de segundo Nivel, con atenciones de subespecialidades, el cual sufrió un proceso de reconstrucción posterior a los daños de los terremotos del año 2001 y reinaugurado en noviembre del 2010; con el objetivo de alcanzar una alta capacidad resolutive al introducir y mantener una cultura de calidad y de humanización en el trato a los usuarios y respuesta a las expectativas del mismo.

Situado en la Zona Oriental de la República de El Salvador, sirviendo como centro de referencia a otros 8 Hospitales de la misma área geográfica se ha elaborado un plan que presenta como aspectos claves la formulación de objetivos y líneas estratégicas que se definen para cambiar la situación funcional del hospital y permitan visualizar una direccionalidad deseada, de este se desprende el Plan Operativo Anual que permitirá direccionar el quehacer hospitalario durante el año 2016.

El Plan Operativo Anual responde a las líneas generales del sector salud reflejadas en el Plan Quinquenal de Desarrollo y a la Estrategia 9 de Construyendo la Esperanza referente a la Política Hospitalaria, que de acuerdo a las recomendaciones: 3, 4 y 5; se deben elaborar los planes y mejorar la capacidad gerencial de los cuadros directivos para el funcionamiento eficaz y eficiente de las Instituciones.

En el plan se establecen las grandes áreas de interés que el hospital tiene para trabajar, tal es la satisfacción de las necesidades de salud y el desarrollo de las personas del hospital, entre otras. Así mismo se detallan mediante qué planes de acción concretos podemos acercarnos a lo deseado.

Características de Organización y Funcionamiento

HOSPITAL		REGIONAL SAN JUAN DE DIOS DE SAN MIGUEL
MISIÓN		Proporcionar servicios especializados en salud a la población de la zona oriental de El Salvador con profesionalismo y calidez humana, basados en la Atención Primaria de Salud Integral, en continuidad asistencial con la Red de Servicios Integrados e Integrales, considerando las expectativas de los usuarios, de acuerdo a los recursos existentes.
VISIÓN		Ser modelo nacional de institución pública de alto rendimiento y capacidad resolutoria de Tercer Nivel de Atención con profesionales calificados que en equipo trabajen en un proceso de mejora continua que garantice pleno acceso a la población de la zona oriental de El Salvador a servicios de salud de excelencia, contribuyendo a una mejor calidad de vida y al desarrollo integral de la población.
OBJETIVO GENERAL	1	Contribuir a mejorar la calidad de vida de la población de la Zona Oriental al brindar atención médica oportuna en todos los niveles, con calidad, calidez y equidad.
OBJETIVOS ESPECIFICOS	1	Brindar una atención médica de Calidad a la población de responsabilidad programática, que satisfagan las expectativas de los usuarios
	2	Propiciar el trabajo en equipo a fin de potenciar las capacidades individuales para el beneficio de nuestros usuarios a través de la investigación científica.
	3	Atención oportuna a las referencias de las Redes Integrales e Integradas de los Servicios de Salud de la Zona Oriental.
	4	Contribuir a la formación de las profesionales del país, avaladas por las instituciones formadoras de recursos
FUNCIONES PRINCIPALES	1	Proveer servicios de salud permanentes, integrales y de calidad a todos nuestros usuarios
	2	Brindar Servicios de tipo ambulatorio, emergencia y hospitalización en las especialidades y subespecialidades médicas disponibles.
	3	Proveer los servicios de salud en forma eficiente, equitativa, con calidad y calidez, a través de un trabajo en equipo buscando la satisfacción de nuestros usuarios
	4	Desarrollar todos los procesos administrativos en forma eficiente y transparente a fin de garantizar mayor eficiencia en la ejecución de los mismos

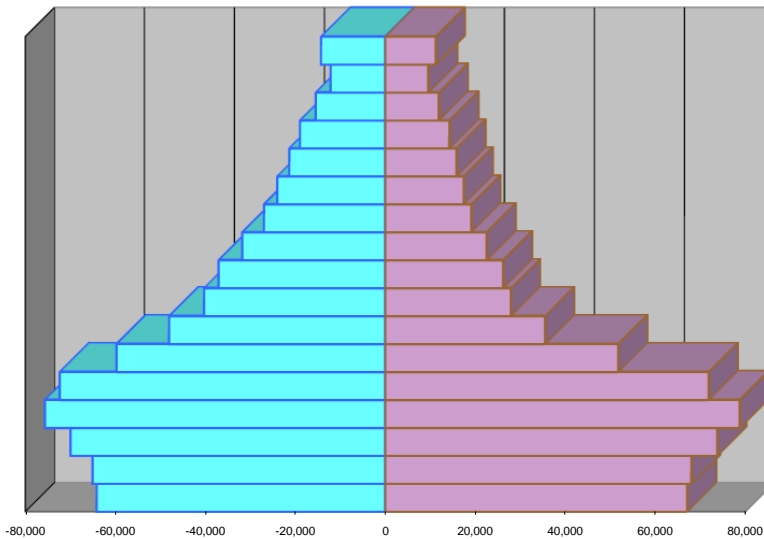
**Fuente: Manual de Organización y Funcionamiento*

Diagnostico Situacional

ANALISIS DE LA DEMANDA DE SALUD

Población Meta o Usuarios

PIRAMIDE POBLACIONAL



Fuente: Proyeccion Poblacional por DIGESTYC

	HOMBRES	MUJERES	TOTAL
0 - 4	67087	64084	131171
5 a 9	68025	64998	133023
10 - 14	73785	69900	143685
15 - 19	78762	75596	154358
20 - 24	71869	72306	144175
25 - 29	51772	59683	111455
30 - 34	35522	47995	83517
35 - 39	27924	40221	68145
40 - 45	26176	36999	63175
45 - 49	22536	31754	54290
50 - 54	19129	26928	46057
55 - 59	17458	23988	41446
60 - 64	15823	21303	37126
65 - 69	14251	18917	33168
70 - 74	11910	15419	27329
75 - 79	9567	12108	21675
80 y +	11206	14248	25454
TOTAL	622802	696447	1319249

Nuestro Hospital sirve de 2do nivel de atención para San Miguel, y de Nivel de referencia para toda la Zona Oriental.

Situación de Salud

Morbilidad de egresos hospitalarios Enero a Noviembre 2015

N°	Enfermedad / Evento	Casos
1	Parto único espontáneo, sin otra especificación (O80.9)	2,906
2	Otras diálisis (Z49.2)	2,314
3	Fiebre del dengue [dengue clásico] (A90)	1,680
4	Neumonía, no especificada (J18.9)	1,593
5	Infección de vías urinarias, sitio no especificado (N39.0)	1,339
6	Diarrea y gastroenteritis de presunto origen infeccioso (A09)	1,232
7	Preeclampsia severa (O14.1)	846
8	Diabetes mellitus no insulino dependiente, con coma (E11.0)	752
9	Apendicitis aguda, no especificada (K35.9)	741
10	Atención materna por cicatriz uterina debida a cirugía previa (O34.2)	674
Demás causas		30,320
TOTAL		44,397

Los principales egresos se han dado por causas maternas, ya que 3 de las primeras causas son relacionadas al embarazo. De igual forma, 2 de las primeras causas se relacionan a patología renal.

Mortalidad de egresos hospitalarios Enero a Noviembre 2015

N°	Enfermedad / Evento	Casos
1	Resto de enfermedades del sistema genitourinario (N17-N98)	289
2	Diabetes Mellitus (E10-E14)	119
3	Enfermedades del hígado (K70-K76)	100
4	Traumatismos de la cabeza (S00-S09)	88
5	Ciertas afecciones originadas en el período perinatal (P00-P96)	83
6	Resto de enfermedades del sistema digestivo (K00-K22, K28-K66, K80-K92)	69
7	Enfermedades hipertensivas (I10-I13)	68
8	Malformaciones congénitas, deformidades y anomalías cromosómicas (Q00-Q99)	63
9	Enfermedades cerebrovasculares (I60-I69)	56
10	Neumonía (J12-J18)	52
Demás causas		498
TOTAL		1,485

La patología renal ocupa el primer lugar en la mortalidad hospitalaria, la siguen los traumatismos y patologías crónicas degenerativas.

Principales causas de Consulta Externa Enero a Noviembre 2015

N°	Enfermedad / Evento	Casos
1	Displasia cervical leve (N87.0)	5,982
2	Estado de infección asintomática por el virus de la inmunodeficiencia humana [VIH] (Z21)	5,712
3	Hipertensión esencial (primaria) (I10)	5,279
4	Diabetes mellitus no insulino dependiente, sin mención de complicación (E11.9)	3,394
5	Insuficiencia renal crónica, no especificada (N18.9)	3,339
6	Ulcera de miembro inferior, no clasificada en otra parte (L97)	3,124
7	Otros cuidados especificados posteriores a la cirugía (Z48.8)	3,028
8	Examen y observación por otras razones especificadas (Z04.8)	2,591
9	Asma, no especificada (J45.9)	2,295
10	Hipotiroidismo, no especificado (E03.9)	1,711
Demás causas		86,453
TOTAL		122,908

El perfil epidemiológico de la consulta externa corresponde a patologías crónico degenerativas.

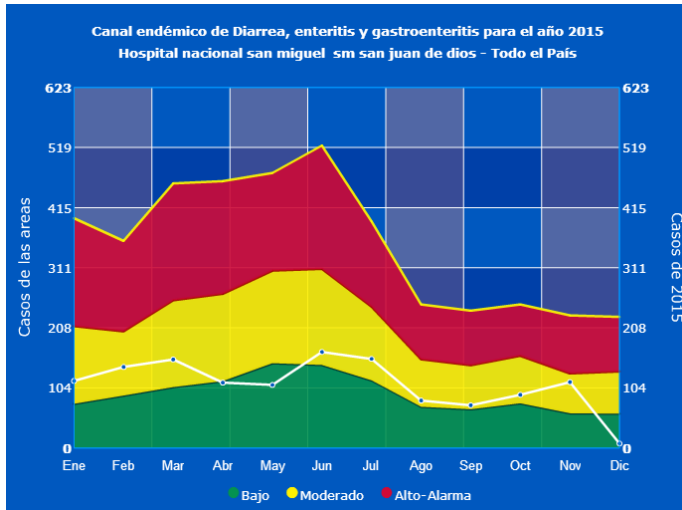
Principales causas de Consulta de Emergencias Enero a Noviembre 2015

N°	Enfermedad / Evento	Casos
1	Abdomen agudo (R10.0)	2,861
2	Diarrea y gastroenteritis de presunto origen infeccioso (A09)	2,002
3	Complicación relacionada con el embarazo, no especificada (O26.9)	1,943
4	Fiebre, no especificada (R50.9)	1,852
5	Traumatismo intracraneal, no especificado (S06.9)	1,553
6	Neumonía, no especificada (J18.9)	1,448
7	Insuficiencia renal crónica, no especificada (N18.9)	1,444
8	Contracciones primarias inadecuadas (O62.0)	1,306
9	Malabsorción debida a intolerancia, no clasificada en otra parte (K90.4)	1,218
10	Pesquisa prenatal de retardo de crecimiento fetal usando USG y otros métodos (Z36.4)	1,175
Demás causas		40,513
TOTAL		57,315

Se encuentran patologías quirúrgicas, infecciosas y 3 de las causas son Obstétricas.

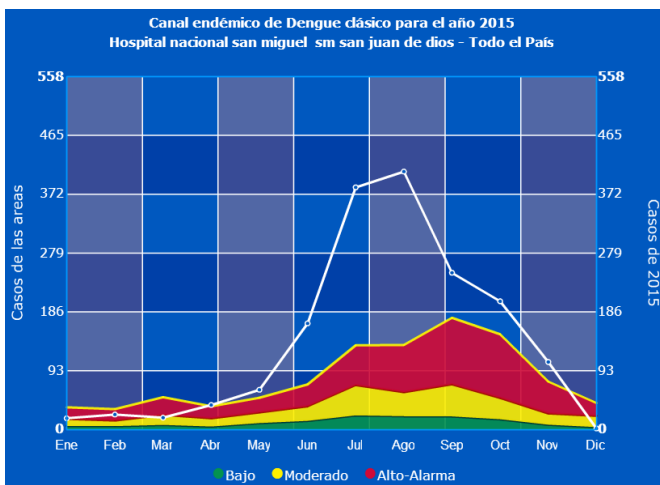
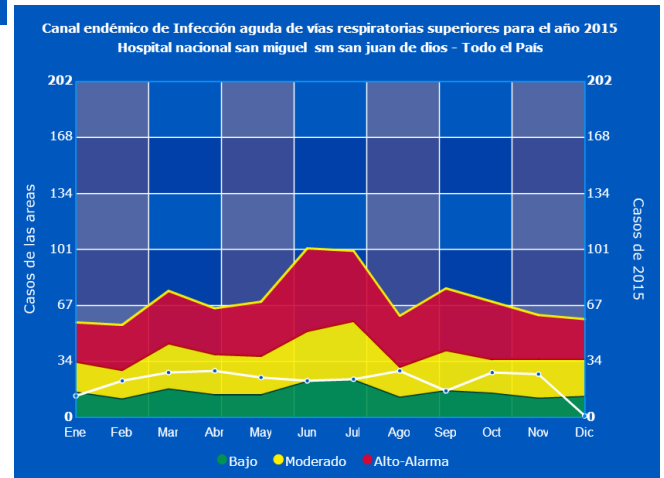
PERFIL EPIDEMIOLOGICO

Enfermedades Transmisibles



Los casos de Enfermedades Diarreicas Agudas mantuvieron un comportamiento similar a lo esperado, no se presentó ningún incremento durante el año y prácticamente se estuvo en la zona de seguridad.

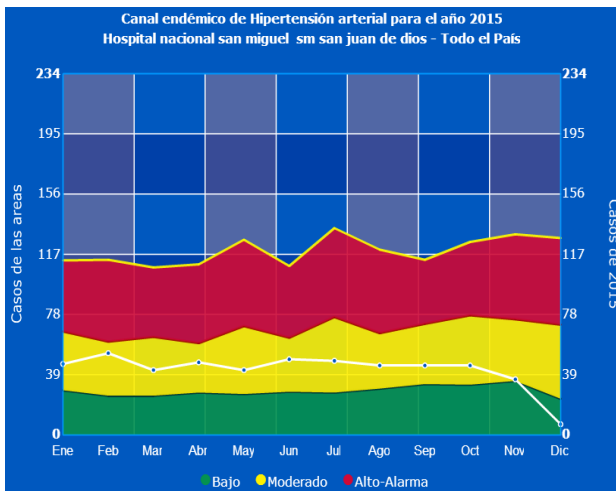
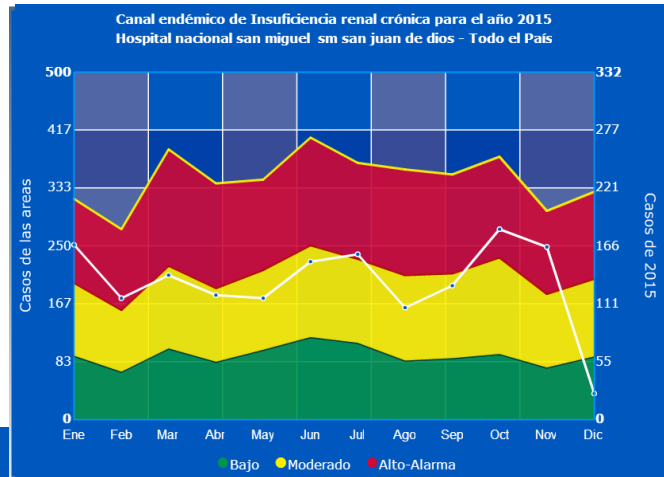
Las Infecciones Respiratorias de Vías Superiores se incrementaron al inicio del año y en el mes de Agosto, siempre a predominio de los menores de 4 años de edad.



Como todos los años se tuvo un repunte de casos en los meses de Junio, Julio y Agosto. Durante todo el año se tuvieron casos de Dengue clásico superiores a los esperados, lo que condicionó la ejecución de campañas a Nivel Nacional.

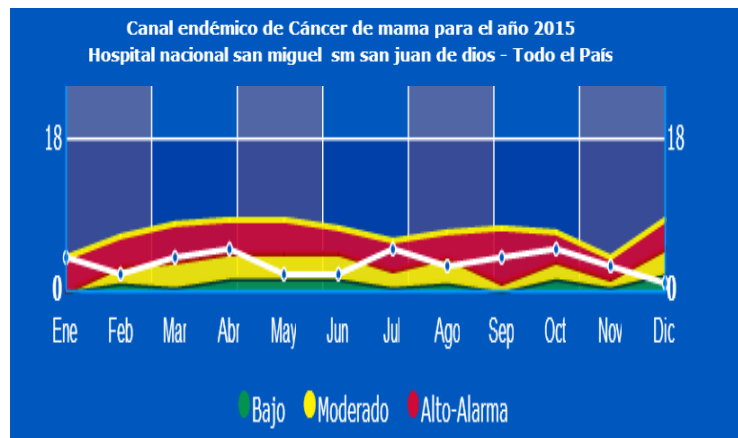
Enfermedades Crónicas No Transmisibles

La enfermedad Renal Crónica se mantiene desde hace unos años como una de las principales causas de consulta, egresos y defunciones hospitalarias, observando un comportamiento similar con una tendencia al incremento de caso



La Hipertensión Arterial se ha mantenido por unos años como la principal causa de consulta ambulatoria de Especialidades, con una tendencia similar a los últimos 5 años.

La incidencia de casos de Cáncer de Mama se ha incrementado desde el año pasado. De igual forma la vigilancia a través del VIGEPE 04 permite llevar una mejor estadística de los mismos.



Tiempos de Espera

Consulta Externa Especializada

Indicadores de Gestión	Meta Programada	Enero	Febrero	Marzo	Abril	Mayo	Junio	Julio	Agosto	Septiembre	Octubre
Indicadores de Gestión de Actividades Hospitalarias											
Tiempo promedio de espera para consulta de medicina especializada (días)											
Medicina Interna	90	30	30	19	10	9	11	15	40	44	40
Cirugía	30	11	14	61	12	9	13	17	17	20	18
Ginecología	30	63	65	1	93	100	90	85	41	78	28
Obstetricia	30	0	1	32	5	5	3	2	0	1	0
Pediatría	20	21	17	16	18	17	19	16	12	17	22
Psiquiatría	60	54	47	50	53	43	50	41	45	40	42

Al evaluar lo realizado, Medicina Interna es la Especialidad que generalmente tuvimos mayores tiempos de espera, a pesar de haber redistribuido horas de consulta y asignado mayor cantidad de horas médicos. Por ser el Hospital de referencia tenemos Subespecialidades donde las horas contratadas no son suficientes para la demanda.

Consulta por Emergencia

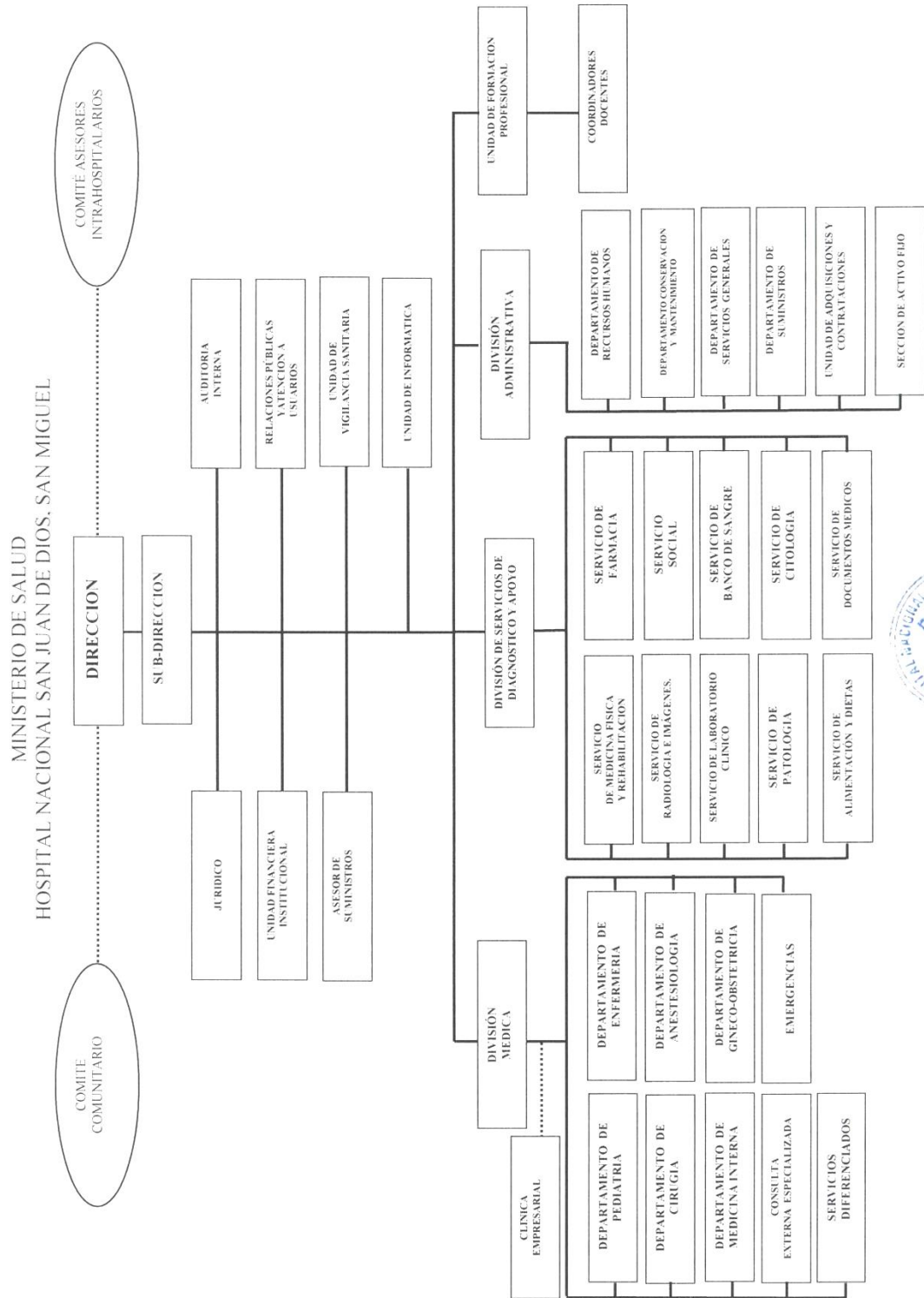
La consulta se realiza de acuerdo a los Lineamientos de Triage Hospitalarios, según los cuales los pacientes rojos son atendidos de inmediato, sin demora, Los pacientes amarillos en un plazo menor de dos horas y a los pacientes verdes se les da la opción de esperar ser atendidos o ser referidos a la Unidad de Salud mas cercana.

Ingreso a Hospitalización

Según los Registros del Comité de Calidad , el Tiempo en horas que transcurren desde la indicación médica de ingreso hospitalario en el área de emergencia, hasta el momento de asignación de cama fue en promedio de 3.20 horas durante el año pasado.

ANALISIS DE LA OFERTA DE SERVICIOS.

Organigrama



FECHA: 19 DE SEPTIEMBRE DE 2011

Oferta de Servicios.

CONSULTA EXTERNA DE ESPECIALIDADES:

SERVICIO	Horario				
	Lunes	Martes	Miércoles	Jueves	Viernes
Consulta Maxilo facial	7 a 9 AM	7 a 9 AM	x	7 a 9 AM	7 a 9 AM
Consulta de cirugía plastica	2 a 4 PM	12 a 2 PM	x	8 a 10; 2 a 4	8 a 10 AM
Consulta de Otorrinolaringología	2 a 4 PM	8 a 10 AM	2 a 4 PM	x	8 a 10 AM
Consulta de Oftalmología	8 AM - 4 PM	12 a 2 PM	8 a 10; 12 a 2	12 a 2 PM	8 a 12 AM
Consulta de Ortopedia	8 a 10 AM	8 a 10; 12 a 2	8 a 10; 12 a 4	8 a 12 AM	8 a 12 AM
Consulta de Urología	10 a 2 PM	10 a 12; 2 a 4	12 a 4 PM	8 a 10; 12 a 4	8 a 2 PM
Consulta de Neurocirugía	8 a 10; 12 a 4	2 a 4 PM	8 a 10 AM	x	x
Consulta de Proctología	12 a 2 PM	10 a 12 M	10 a 12 M	12 a 2 PM	10 a 12 M
Consulta de Oncología	x	2 a 4 PM	x	10 a 12 M	x
Consulta de Cirugía general	8 a 2 PM	8 a 10; 12 a 2	8 a 10; 12 a 2	12 a 2 PM	8 a 2 PM
Consulta Alergología adulto	8 a 10 AM	x	x	8 a 10 AM	8 a 10 AM
Consulta Cardiología adulto	12 a 4 PM	12 a 4 PM	12 a 2 PM	8 a 10; 12 a 4	2 a 4 PM
Consulta Dermatología adulto	8 a 10 AM	x	8 a 10 AM	8 a 10; 2 a 4	x
Consulta de Fisiatria	2 a 4 PM	x	2 a 4 PM	x	x
Consulta Reumatología	x	10 a 12; 2 a 4	10 a 12 M	2 a 4 PM	x
Consulta endocrinología	8 a 2 PM	8 a 2 PM	10 a 2 PM	8 a 2 PM	8 a 10 AM
Consulta neumología adulto	8 a 10; 12 a 2	8 a 10; 12 a 2	8 a 10 AM	8 a 2 PM	10 a 2 PM
Consulta gastroenterología adulto	8 a 10 AM	8 a 10; 2 a 4	x	2 a 4 PM	12 a 4 PM
Consulta Psiquiátrica	12 a 2 PM	12 a 2 PM	12 a 2 PM	12 a 2 PM	12 a 2 PM
Consulta de Neurología	8 a 10 AM	x	8 a 10 AM	x	x
Consulta de Nefrología	2 a 4 PM	8 a 10; 12 a 4	2 a 4 PM	8 a 12 AM	x
Consulta de Hematología adulto	12 a 2 PM	x	x	2 a 4 PM	2 a 4 PM
Consulta de Psicología	7 a 3 PM	7 a 3 PM	7 a 3 PM	7 a 3 PM	7 a 3 PM
Consulta Nutriología	x	10 a 2 PM	12 a 2 PM	x	x
Consulta Alergología pediátrica	12 a 2 PM	8 a 10 AM	8 a 10 AM	12 a 2 PM	8 a 10 AM
Consulta Cardiología pediátrica	x	x	8 a 10 AM	8 a 10 AM	x
Consulta Dermatología pediátrica	8 a 10; 2 a 4	8 a 10; 2 a 4	2 a 4 PM	8 a 10 AM	8 a 10; 2 a 4
Consulta de Neurología pediátrica	x	8 a 10 AM	8 a 10; 2 a 4	x	8 a 10; 12 a 2
Consulta de neonatología	x	x	10 a 12 M	10 a 12 M	x
Consulta de cirugía pediátrica	x	8 a 10 AM	8 a 10 AM	x	x
Consulta de ortopedia pediátrica	8 a 10 AM	x	x	8 a 10 AM	x
Consulta de neumología pediátrica	12 a 2 PM	8 a 10 AM	8 a 10 AM	x	12 a 2 PM
Consulta de urología pediátrica	x	x	x	12 a 2 PM	x
Consulta de hematología pediátrica	x	x	x	12 a 2 PM	8 a 10 AM
Consulta de nefrología pediátrica	x	10 a 12 M	x	x	x
Consulta de gastroenterología pediátrica	x	x	x	x	8 a 10 AM
Consulta de perinatología	10 a 11 AM	10 a 11 AM	10 a 11 AM	10 a 11 AM	10 a 11 AM
Colposcopia	8 a 4 PM	8 a 4 PM	8 a 4 PM	8 a 4 PM	8 a 4 PM
Crioterapia	8 a 4 PM	8 a 4 PM	8 a 4 PM	8 a 4 PM	8 a 4 PM
ConoLoop	8 a 4 PM	8 a 4 PM	8 a 4 PM	8 a 4 PM	8 a 4 PM
Pruebas Funcionales TDS y TDI (3)	7 a 9; 11 a 1	7 a 11; 11 a 1	7 a 11; 11 a 1	7 a 9 AM	7 a 11 AM
Cistoscopia	7 a 3 PM	7 a 3 PM	7 a 3 PM	7 a 3 PM	7 a 3 PM
Broncoscopia	1 a 3 PM	1 a 3 PM	1 a 3 PM	11 a 1 PM	11 a 1 PM
Ecocardiografía	8 a 4 PM	8 a 4 PM	8 a 4 PM	8 a 4 PM	8 a 4 PM
Prueba de Esfuerzo	8 a 4 PM	8 a 4 PM	8 a 4 PM	8 a 4 PM	8 a 4 PM
Estudio de Holter	8 a 4 PM	8 a 4 PM	8 a 4 PM	8 a 4 PM	8 a 4 PM
Electrocardiograma	7 a 3 PM	7 a 3 PM	7 a 3 PM	7 a 3 PM	7 a 3 PM
Pequeña cirugía	7 a 3 PM	7 a 3 PM	7 a 3 PM	7 a 3 PM	7 a 3 PM
Programa de Infectología (VIH/SIDA)	7 a 3 PM	7 a 3 PM	7 a 3 PM	7 a 3 PM	7 a 3 PM 13
Clinica de Ulceras y Heridas	8 a 10 AM	8 a 10 AM	8 a 10 AM	8 a 10 AM	8 a 10 AM

SERVICIOS DE APOYO
Departamento de Radiología e Imágenes
Servicio de Patología
Servicio de Citología
Laboratorio Clínico
Banco de Sangre
Trabajo Social
Farmacia (de Emergencias, de Hospitalización y de Consulta Externa)
Terapia Física y Rehabilitación.
Servicio de Alimentación y Dietas
SERVICIOS DE HOSPITALIZACIÓN
Dpto. Medicina Interna: 1ºMedicina Hombres, 2ºMedicina Hombres, Medicina Mujeres A, Medicina Mujeres B, Unidad Renal, Unidad de Cuidados Intensivos.
Dpto. Cirugía General: 1ºCirugia Hombres, 2ºCirugia Hombres, Cirugía Mujeres, Ortopedia
Dpto. Gineco Obstetricia: Maternidad, Ginecología, Centro Obstétrico.
Dpto. Pediatría: Neonatología, Pediatría, Unidad de Cuidados Intensivos Neonatales, Unidad de Cuidados Intensivos Pediátricos.

CARTERA DE SERVICIOS UNIDAD DE EMERGENCIAS		
ESPECIALIDAD	HORARIO	
	HORA	DÍA
Medicina Interna	24 horas los 365 días del año.	
Cirugía General		
Gineco Obstetricia		
Pediatría		

Capacidad Residual 2015

Reporte Capacidad Residual de Consultorios

Información 2014 de Consultorios	No consultorios disponibles para consulta externa	No promedio de horas funcionamiento de consultorios al día	No de hrs. consultorios disponibles al año	Tiempo en Horas promedio por consulta	Capacidad máxima de consultas médicas al año	No de consultas realizadas 2014	Capacidad residual de consultas médicas
Medicina General	0	0.0 Horas	0 Horas	0.0 Horas	0	0	0
Especialidades Medicina	7	56.0 Horas	13,440 Horas	0.3 Horas	53,760	42,268	11,492
Especialidades Cirugía	5	40.0 Horas	9,600 Horas	0.3 Horas	38,400	30,408	7,992
Especialidades de Pediatría	3	24.0 Horas	5,760 Horas	0.3 Horas	23,040	13,852	9,188
Especialidades Gineco Obstetricia	3	24.0 Horas	5,760 Horas	0.3 Horas	23,040	13,749	9,291
Psiquiatría	2	16.0 Horas	3,840 Horas	0.5 Horas	7,680	4,981	2,699

Información 2015 de Consultorios	No consultorios disponibles para consulta externa	No promedio de horas funcionamiento de consultorios al día	No de hrs. consultorios disponibles al año	Tiempo en Horas promedio por consulta	Capacidad máxima de consultas médicas al año	No de consultas realizadas 2015	Capacidad residual de consultas médicas
Medicina General	0	0.0 Horas	0 Horas	0.0 Horas	0	0	0
Especialidades Medicina	7	56.0 Horas	13,440 Horas	0.3 Horas	53,760	45,044	8,716
Especialidades Cirugía	5	40.0 Horas	9,600 Horas	0.3 Horas	38,400	31,686	6,714
Especialidades de Pediatría	3	24.0 Horas	5,760 Horas	0.3 Horas	23,040	15,284	7,756
Especialidades Gineco Obstetricia	3	24.0 Horas	5,760 Horas	0.3 Horas	23,040	14,026	9,014
Psiquiatría	2	16.0 Horas	3,840 Horas	0.5 Horas	7,680	5,036	2,644

Considerando la capacidad residual del año 2015 se tomo la decisión de programar el 2016 de acuerdo a la capacidad instalada de horas medico contratadas, las cuales algunas veces no concuerdan con la disponibilidad del consultorio como recurso físico en si mismo.

Reporte Capacidad Residual de Quirófanos

Quirófano General	2014	2015
Numero de quirófanos disponibles para cirugía electiva	6	6
Promedio de horas de funcionamiento por día	43.0 Horas	43.0 Horas
Numero de horas quirófano disponibles al año	10,320.0 Horas	10,320.0 Horas
Horas promedio por Cirugía	2.0 Horas	2.5 Horas
Capacidad máxima de cirugías	5,160	4,128
Numero de cirugías realizadas	1,988	2,778
Capacidad residual de cirugías electivas	3,172	1,350

En este cuadro aparecen únicamente 2778 cirugías registradas, sin embargo al revisar lo libros de sala Central, se encuentran reportadas 3346 cirugías totales, por ser Hospital de Referencia la complejidad de las intervenciones quirúrgicas realizadas generalmente sobrepasan las 2 horas que se nos ha brindado como estándar. La programación 2015 se realiza con un promedio de 3 cirugías al día por sala.

Reporte Capacidad Residual de camas

Información 2014	No camas censables	Según Estandares			Capacidad máxima de egresos al año	No de egresos realizados 2014	Capacidad residual
		Promedio días de estancia	% Ocupación	Días laborales al año			
Cama Censable							
Especialidades Básicas							
Cirugía	64	4.50 Días	85%	365 Días	4,412	6,245	-1,833
Ginecología	15	3.42 Días	85%	365 Días	1,361	1,327	34
Medicina Interna	104	4.07 Días	85%	365 Días	7,928	11,808	-3,880
Obstetricia	60	3.15 Días	85%	365 Días	5,910	10,031	-4,121
Pediatría	64	3.84 Días	85%	365 Días	5,171	6,585	-1,414
Sub Especialidades							
Sub Especialidad de Medicina Interna							
Nefrología	12	5.62 Días	85%	365 Días	662	2,603	-1,941
Sub Especialidades de Cirugía							
Ortopedia / Traumatología	35	7.60 Días	85%	365 Días	1,429	948	481
Sub Especialidades de Pediatría							
Neonatología	40	5.62 Días	85%	365 Días	2,208	3,986	-1,778
Otros Egresos							
Bienestar Magisterial	20	3.04 Días	85%	365 Días	2,041	1,746	295
Cama No Censable							
Emergencia	20	ND	85%	365 Días	ND	139	ND
Cama Censable							
Servicios por Contrato	20	ND	85%	365 Días	ND	6	ND

Información 2015	No camas censables	Según Estandares			Capacidad máxima de egresos al año	No de egresos realizados 2015	Capacidad residual
		Promedio días de estancia	% Ocupación	Días laborales al año			
Cama Censable							
Especialidades Básicas							
Cirugía	64	4.10 Días	85%	365 Días	4,843	6,414	-1,571
Ginecología	15	3.44 Días	85%	365 Días	1,353	1,448	-95
Medicina Interna	104	4.50 Días	85%	365 Días	7,170	12,060	-4,890
Obstetricia	60	3.16 Días	85%	365 Días	5,891	9,100	-3,209
Pediatría	64	3.83 Días	85%	365 Días	5,184	8,268	-3,084
Sub Especialidades							
Sub Especialidad de Medicina Interna							
Nefrología	12	3.12 Días	85%	365 Días	1,193	2,570	-1,377
Sub Especialidades de Cirugía							
Ortopedia / Traumatología	35	7.50 Días	85%	365 Días	1,448	982	466
Sub Especialidades de Pediatría							
Neonatología	40	5.60 Días	85%	365 Días	2,216	3,912	-1,696
Otros Egresos							
Bienestar Magisterial	20	3.05 Días	85%	365 Días	2,034	1,476	558
Cama No Censable							
Emergencia	20	ND	85%	365 Días	ND	150	ND
Cama Censable							
Servicios por Contrato	20	ND	85%	365 Días	ND	0	ND

La producción de los servicios es mayor a la capacidad instalada, por ser Hospital Regional debemos atender las referencias de la red de hospitales públicos de la Zona Oriental

Capacidad Instalada 2016

Dotación Camas							
Cama Censable							
Servicio Hospitalario	2014		2015		Días camas disponibles 2014	Días camas disponibles 2015	Variación Camas 2015 Vs. 2014
	No. de camas	%Camas	No. de Camas	%Camas			
Especialidades Básicas							
Cirugía	64	14.75%	64	14.75%	23,360	23,360	0.00%
Ginecología	15	3.46%	15	3.46%	5,475	5,475	0.00%
Medicina Interna	104	23.96%	104	23.96%	37,960	37,960	0.00%
Obstetricia	60	13.82%	60	13.82%	21,900	21,900	0.00%
Pediatría	64	14.75%	64	14.75%	23,360	23,360	0.00%
Sub Especialidades							
Sub Especialidad de Medicina Interna							
Nefrología	12	2.76%	12	2.76%	4,380	4,380	0.00%
Sub Especialidades de Cirugía							
Ortopedia / Traumatología	35	8.06%	35	8.06%	12,775	12,775	0.00%
Sub Especialidades de Pediatría							
Neonatología	40	9.22%	40	9.22%	14,600	14,600	0.00%
Otros Egresos							
Bienestar Magisterial	20	4.61%	20	4.61%	7,300	7,300	0.00%
Total	434	100.00%	434	100.00%			
Cama No Censable							
Servicio Hospitalario	2014		2015		Días camas disponibles 2014	Días camas disponibles 2015	Variación Camas 2015 Vs. 2014
	No. de camas	%Camas	No. de Camas	%Camas			
Emergencia	20	100.00%	20	100.00%	7,300	7,300	0.00%
Total	20	100.00%	20	100.00%			
Cama Censable							
Servicio Hospitalario	2014		2015		Días camas disponibles 2014	Días camas disponibles 2015	Variación Camas 2015 Vs. 2014
	No. de camas	%Camas	No. de Camas	%Camas			
Servicios por Contrato	20	4.61%	20	4.61%	7,300	7,300	0.00%
Total	434	100.00%	434	100.00%			

Dotación de Quirófanos											
Dotación de Quirófano											
Concepto	Año 2014						Año 2015				
	Existen	Funcionan	%Funcionando	No. total horas diarias programadas para Cirugía Electiva	No. total horas diarias programadas para Cirugía Emergencia		Existen	Funcionan	%Funcionando	No. total horas diarias programadas para Cirugía Electiva	No. total horas diarias programadas para Cirugía Emergencia
Quirófano General	6	6	100.00%	43	0		6	6	100.00%	43	0
Quirófano de Gineco Obstetricia	2	2	100.00%	0	24		2	2	100.00%	0	24
Quirófano Emergencia	2	1	50.00%	0	24		2	2	100.00%	0	24
Quirófano Pediátrico	0	0	ND	0	0		0	0	ND	0	0
Total	10	9	90.00%	43	48		10	10	100.00%	43	48

Recursos Humanos en Salud

Actualmente y a pesar del incremento de plazas post reconstrucción, el hospital funciona con personal limitado, principalmente en el área de enfermería, originando sobrecarga laboral. La composición actual de las plazas de médicos refleja que son el 16%. El total de personal de nuestro Hospital es de 1260 personas.

La Composición del Recurso Humano es la siguiente:

DISCIPLINA	TOTAL	%
Enfermera Profesional	221	18%
Auxiliar de Enfermeria	227	18%
Medicos	202	16%
Residentes	76	6%
Internos	52	4%
Admiistrativos	109	9%
Mantenimiento	28	2%
Tecnicos	197	16%
Servicios Generales y Ayudantes	148	12%
TOTAL	1260	100%

El mayor porcentaje, 36%, lo representa el personal de Enfermería, de los 448 recursos, 221 son Enfermeras graduadas, el resto se dividen entre Auxiliares y ayudantes. A pesar de la cantidad de enfermeras, al compararlo con el total de camas, 537, nos da una relación de 083 recursos de Enfermería por cama, lo que condiciona mayor esfuerzo para el personal.

El índice total de recursos por camas es de 2.3

El personal técnico que representa el 16%, abarca al personal de Laboratorio Clínico, Anestesia, Banco de Sangre, Radiología, Fisioterapia, Patología y Citología.

La composición de Recursos Humanos por Plazas y por Personal es:

Por Plazas:

LINEA	PLAZAS			
	LS	CS	AH	OTRO
01 - 01	104			
02 - 01	156			
02 - 02	905			
02 - 03	13			
OTRO		52	86	14
TOTAL	1178	52	86	14

El total de Plazas del Hospital es de 1330

Por Recursos tenemos la distribución siguiente:

LINEA	PERSONAS			
	LS	CS	AH	OTRO
01 - 01	100			
02 - 01	151			
02 - 02	850			
02 - 03	13			
OTRO		54	78	14
TOTAL	1114	54	78	14

El total de Personas trabajando en el Hospital es de 1260, debido a que varios tienen dos plazas de 2 horas o de una hora cada una.

Por modo de contratación se tiene la siguiente distribución:

Ley de Salarios	88%
Ad Honorem	6%
Compra de Servicios	4%
Otro	1%
TOTAL	100%

Equipo Biomédico y No Biomédico

RADIOLOGIA E IMÁGENES	EQUIPO DE ELECTROMEDICINA
Equipo de rayos X móvil	Desfibrilador-monitor
Estación de Impresión de Imágenes Médicas	ECG Holter
Estación de Visualización de Imágenes Médicas	Electrocardiógrafo de tres canales
Negatoscopio de 1, 2 y 4 cuerpos	Electrocauterio
Reveladora automática de películas radiograficas	Electroencefalógrafo
Sistema de Archivo Digital de Imágenes Médicas	Electroestimulador para neurología
Tomografo Axial Computarizado (TAC)	Electromiógrafo con potenciales evocados
Unidad Radiográfica con Fluoroscopia Digital	Marcapasos temporal externo
Unidad Radiografica Digital	Sistema de banda sin fin para Pruebas de Esfuerzo
Unidad Radiográfica Móvil Arco en C	Unidad de Electrocirugía
Unidad Radiográfica para Mamografía	EQUIPO DE TRATAMIENTO INFANTIL
EQUIPO DE ULTRASONOGRAFIA	Campana Cefálica
Ecocardiógrafo	Cuna de calor radiante
Ultrasonografo de uso general	Incubadora infantil
Ultrasonografos portatiles	Incubadora Infantil para Cuidados Intensivos
EQUIPO DE MONITORIZACION, VENTILACION Y ANESTESIA	Incubadora infantil para Transporte
Central de monitoreo	Incubadora de Transporte Intra-Hospitalario
Máquina de anestesia con 1 y 2 vaporizadores	Unidad de Fototerapia para recién nacidos
Monitor de Gasto Cardiaco por termodilucion	EQUIPOS DE ESTERILIZACION Y DESINFECCION
Monitor de Signos Vitales Neonatales tipo 1 y 2	Destilador de agua
Monitor de Signos Vitales tipo 1 y 2	Esterilizador a Vapor de 18,24, y 30 pies
Monitor Materno-Fetal	Esterilizador de patos
Oxímetro de pulso portátil	Esterilizador eléctrico de gabinete
Ventilador de Transporte	Suavizador de agua (para esterilizador eléctrico)
Ventilador de volumen	EQUIPO PARA OFTALMOLOGIA Y ORL
Ventilador neonatal	Audiómetro
Ventilador neonatal de alta frecuencia	Exoftalmómetro
EQUIPO DE OPTICA MEDICA	Foróptero
Artroscopio	Lámpara de Hendidura
Broncofibroscopio	Lámpara frontal
Cistouretróscopio	Lensómetro
Colposcopio	Medidor de Intensidad de Campo Visual
Gastroscoopio	Microscopio óticos de reconocimiento
Laparoscopio	Microscopio quirúrgico
EQUIPO PARA PATOLOGIA Y MORGUE	Oftalmoscopio directo
Cámara refrigerante para tres cadáveres	Oftalmoscopio indirecto
Mesa de Disección	Oto-oftalmoscopio pediátrico/neonatal
Mesa para Autopsias	Otoscopio
Microscopio de Doble Cabezal para Patología	Retinoscopio
Microscopio para Patología con camara incorporada	Rinomanometro
Micrótomo	Set de diagnóstico
Procesador de tejidos	Tonómetro Oftálmico
EQUIPO PARA NEUMOLOGIA	Unidad de Facoemulsión
Espirómetro	Unidad de Tratamiento para ORL
Flujometro para oxígeno	Unidad oftalmológica
Nebulizador flujometro con calentador	INSTRUMENTAL MEDICO
Nebulizador para terapia respiratoria	195 cajas de instrumental de diversos tipos
Nebulizador ultrasonico	

EQUIPO DE MEDICINA FISICA Y REHABILITACION	EQUIPO PARA LABORATORIO CLINICO Y BANCO DE SANGRE
Baño de Parafina	Agitador de tubos
Barra paralela para adultos	Agitador Magnético
Barra paralela para niños	Agitador para bolsa de sangre
Bicicleta de ejercicios estacionaria	Agitador-Incubador de plaquetas
Bloque para ejercicios de manos	Balanza de dos platos
Calentador de compresas	Balanza Electrónica de Precisión
Cilindros para Fisioterapia	Baño de Calor Seco
Colchoneta para Gimnasio	Baño Maria
Dinamómetro para Medir la Presión de las Manos	Bilirrubinómetro
Enfriador de compresas	Cabina de Seguridad Biológica Tipo 1 y 2
Equipo de Laserterapia	Campana de extracción para laboratorio
Escalera terapéuticas con rampa	Centrífuga
Espejo para postura	Contador Diferencial de Células
Estimulador Eléctrico Neuromuscular	Contómetro para laboratorio clínico
Lámpara Infrarroja	Cronómetro
Material para Estimulación de Neurodesarrollo	Escurridor de Tubos
Pelota Bobath	Estufa de Calor Seco
Polea doble	Extractor de Plasma
Rueda Marina	Incubadora a 37° C
Tablero de percepción de formas	Incubadora Bacteriológica
TENS	Lámpara de tipeo de sangre
Tina para Hidroterapia de Brazos	Mechero de Bunsen
Tina para Hidroterapia de Piernas	Medidor de PH
Tina para hidroterapia de cuerpo entero	Mezclador de tubos hematológicos
Unidad de Diatermia	Mezclador Vortex
Unidad de Ultrasonido para Fisioterapia	Microcentrifuga
Vibrador para Fisioterapia	Micropipetas automáticas
EQUIPO MEDICO BASICO	Microscopio de Contraste de Fase
Báscula de plataforma con tallímetro.	Microscopio para laboratorio clínico
Báscula pediátrica con gabinete e infantómetro	Plato Caliente con agitador
Bomba de perfusión	Reloj múltiple con intervalos
Detector de Latido Fetal por Ultrasonido	Rotador
Esfigmomanómetro de mercurio de pared	Rotador Serológico
Esfigmomanómetro de mercurio tipo pedestal	Sellador de bolsas de sangre
Estetoscopio adulto/pediátrico	Sellador en esterilidad
Estetoscopio para adultos	Termómetro ambiental
Estetoscopio pediátrico/neonatal	EQUIPO PARA ORTOPEDIA
Incinerador de Agujas	Cortadora de Yeso
Lampara de cuello de ganso	Sierra para cortar huesos
Lampara de mano	Taladro para huesos
Laringoscopia completo	EQUIPO DE ASPIRACION
Laringoscopia con Transiluminador	Aspirador de secreciones neonatal
Laringoscopia neonatal	Aspirador de secreciones para adultos
Laringoscopia para adulto	Aspirador de succión continua
Laringoscopia pediátrico	Aspirador Quirúrgico
Resucitador manual neonatal	Aspirador Torácico
Resucitador manual para adultos	Aspirador Uterino
Resucitador manual pediátrico	Extractor eléctrico de leche
Termómetro auricular digital	EQUIPO DE ODONTOLOGIA
Unidad para Criocirugía de uso general	Amalgamador
Reveladora de películas de rayos X dental	Compresor dental
Unidad odontológica	Equipo de rayos X dental
Unidad Profilaxis Remover Cálculo Dental.	Lampara de fotocurado

MESAS Y LAMPARAS QUIRURGICAS	MESAS Y SILLAS HOSPITALARIAS
Lámpara para sala de partos	Banco giratorio
Lámpara quirúrgica de pedestal	Banco giratorio con respaldo
Lámpara Quirúrgica para Cirugía Mayor	Canapé con respaldo
Lámpara Quirúrgica para Cirugía Menor	Mesa alta para carga y descarga de placas
Mesa para Cirugía Gineco-Obstétrica	Mesa auxiliar
Mesa para Cirugía Mayor de Ortopedia	Mesa de apoyo para tratamiento de lactantes
Mesa para Cirugía Mayor	Mesa de exploración ginecológica
Mesa para Cirugía Menor	Mesa de noche
Mesa para partos	Mesa de tratamiento
EQUIPO DE REFRIGERACION	Mesa Mayo
Congelador a -20° C	Mesa Media-Luna
Congelador de plasma	Mesa metalica de trabajo
Congelador horizontal para alimentos	Mesa para procedimientos de Colonoscopia
Congelador para laboratorio	Mesa para tratamiento de ulceras y heridas
Descongelador de Plasma	Mesa puente para adulto
Refrigerador	Mesa puente para pediatria
Refrigerador para banco de sangre	Silla de ruedas para adulto
Refrigerador para biológicos	Silla de ruedas pediátrica
Refrigerador para laboratorio	Silla para baño de pacientes pediátrico
Refrigerador para Medicamentos tipo A	Silla para extracción de muestra de sangre
Refrigerador para Medicamentos tipo B	Sillón acojinado reclinable de espera
CARROS HOSPITALARIOS	Sillón de Exploración para Urología
Carro circular para ropa sucia	Sillón para Hemodiálisis
Carro de acero inoxidable de 2, 3 y 4 estantes	Sillón reclinable para sangrado
Carro de inyectables	MOBILIARIO CLINICO-HOSPITALARIO BASICO
Carro de limpieza	Atril porta suero
Carro de paro cardio-respiratorio	Carretilla para transporte de cilindros
Carro para curaciones	Cubeta de acero inoxidable con portacubeta
Carro para medicamentos	Estante de acero inoxidable de 7 entrepaños
Carro para transporte de ropa	Estante guarda comodors
Carro para unidosis	Estante Móvil de acero inoxidable
Carro porta expedientes	Estante para placas radiográficas
Carro portapalanganas	Gabinete de metal puertas de vidrio y llave
MOBILIARIO HOSPITALARIO	Gabinete metálico para equipo e insumos
Cama de cuidados intensivos	Gradilla de dos peldaños
Cunas	Gradilla de un peldaño
Cama de Hospitalaria para Ortopedia	Mueble para histoteca
Cama de Hospitalaria	Pato para adulto
Camilla para atención de pacientes	Pato pediátrico
Basinet con carro	Portalavatorio rodable
Camilla para recuperación de pacientes	Recipiente de acero inoxidable para desechos
Carro para transporte de pacientes	Recipiente para placentas con tapadera
MOBILIARIO BASICO	Recipiente rígido para punzocortantes
Escritorio tipo Secretarial	Tabla de paro
Escritorio tipo Consultorio	Urinal para hombre
Modulo de espera de 3, 4 y 5 sillas	Urinal para mujer
Silla fija con asiento integral	Urinal para niña
Silla giratoria ergonómica	Urinal para niño

Condiciones de la Planta Física

El Hospital de San Miguel fue dañado por los terremotos del año 2001, a raíz de esto formo parte del Proyecto de Reconstrucción Hospitalaria RHESSA, finalizando en noviembre del año 2010. Lo anterior condiciona que la infraestructura actualmente se encuentre en buenas condiciones en general o con daños menores por el funcionamiento diario. La distribución por plantas es la siguiente:

Primer nivel: Alimentación y dietas, Almacén de Medicamentos, Almacén de Insumos médicos, Impresiones, Lavandería y costurería, Comunicaciones, departamento de Medicina Interna, Citología, Patología, Unidad de Formación Profesional y auditorium, Unidad de Salud Mental, Documentos Médicos y archivo, Unidad de Vigilancia epidemiológica y la Consulta Externa Especializada.

Segundo nivel: Servicio de Emergencias, Centro Quirúrgico Central, Centro Obstétrico, UCI Adulto, Neonatal y Pediátrica, Laboratorio Clínico, Banco de sangre, Observación, Pequeña Cirugía, Centro Quirúrgico de Emergencias, Departamento de Radiología e Imágenes, Servicio de Nefrología.

Tercer Nivel: Neonatología, Banco de Leche humana en implementación, Maternidad, Albergue materno, Medicina Mujeres A, Departamento de Ginecología y Obstetricia

Cuarto Nivel: Cirugía Hombres, Cirugía Mujeres, Ortopedia, Fisioterapia, Departamento de Cirugía.

Quinto Nivel: Pediatría, Medicina Hombres, Departamento de Pediatría.

Sexto Nivel: Ginecología, Medicina Mujeres B, Servicios Diferenciados, Departamento de Enfermería y Oficinas Administrativas.

Cumplimiento de Metas del Plan Operativo.

Al realizar un análisis de la producción del año 2015, reflejada en el Sistema de Programación Monitoreo y Evaluación Hospitalario, nos ha permitido darnos cuenta de las áreas que debemos mejorar y del impacto de las acciones ejecutadas durante el presente año, a fin de programarnos el trabajo para el año 2016 en base a los indicadores de gestión priorizados por el Ministerio de Salud y analizados por el Comité Asesor de la Dirección en reuniones periódicas.

Actividades	PROYECTADO	
	ene a dic	porcentaje
Consulta Externa Médica		
Especialidades Básicas		
Medicina Interna	23484	196%
Cirugía General	7789	115%
Pediatría General	5960	119%
Ginecología	8536	103%
Obstetricia	6157	119%

En la Consulta externa se logro más del 100% de lo programado por especialidad, la programación se realizo en base al numero de horas medico disponibles, no en base a consultorios disponibles. El mismo criterio se mantiene para la programación del año 2016

En el área de Emergencias, se logro una cobertura promedio de 100% en todas las especialidades, ya que se depende de la demanda de consulta.

Egresos Hospitalarios		
Especialidades Básicas		
Cirugía	6377	106%
Ginecología	1424	95%
Medicina Interna	12347	112%
Obstetricia	9626	99%
Pediatría	9198	131%
Sub Especialidades		
Interna		
Nefrología	2600	104%
Sub Especialidades de Cirugía		
Ortopedia / Traumatología	934	104%
Sub Especialidades de Pediatría		
Neonatología	4415	119%
Otros Egresos		
Bienestar Magisterial	1652	110%

Emergencias		
De Medicina Interna		
Medicina Interna	17849	99%
De Cirugía		
Cirugía General	13105	94%
De Pediatría		
Pediatría Gral.	16610	111%
De Gineco-Obstetricia		
Ginecología	12986	108%
Emergencia		
Bienestar Magisterial	2258	95%

Los egresos hospitalarios han mantenido un promedio de casi 100% de lo programado. Esto ha incidido en que los promedios de estancia sean bajos e inclusive con índices de sustitución negativos, ya que se atiende y recibe a todos los pacientes.

La atención de partos vaginales no logro cubrir lo que se había programado previamente, depende de la demanda del Servicio. La programación de cesáreas sobrepaso lo programado, de igual forma el porcentaje de cesáreas quedo en 36% lo que condiciona monitorear este indicador para el próximo año.

Partos		
Partos vaginales	4288	95%
Partos por Cesáreas	2491	125%

Las cirugías electivas ambulatorias se potenciaron este año, sin embargo no se logro cubrir lo programado debido principalmente que durante todo el año no se conto con lentes intraoculares lo que condiciono una disminución de casi 50 cirugías oftalmológicas mensuales. Al hacer una revisión manual de la producción, logramos un 51.3% de ambulatoria.

El Servicio de Imagenología sobrepaso el 100% de la programación en todos los rubros, esta situación ha generado la elaboración de protocolos de indicación de los mismos, lo que será monitoreado.

Imagenología		
Radiografías	57704	105%
Ultrasonografías	17233	115%
Tomografía Axial Computarizada	3084	171%
Mamografías Diagnósticas	1002	101%

Diagnósticos		
Colposcopias	1586	88%
Ecocardiogramas	2894	181%
Electrocardiogramas	23704	119%
Electroencefalogramas	634	91%
Endoscopias	614	62%
Espirometrías	630	126%
Pruebas de Esfuerzo	293	122%
Pruebas de HOLTER	431	124%

Los procedimientos diagnósticos programados, tienen coberturas aceptables. El Endoscopio se daño por 4 meses por lo que se reparo y se consiguió un equipo nuevo para este año.

La demanda de procedimientos, aumenta cada año, esto lleva a tener coberturas arriba del 100%, a pesar de programar con un pequeño incremento en base al comportamiento histórico. La patología renal es la que mayor impacto causa en todos los servicios hospitalarios.

Tratamiento y Rehabilitación		
Cirugía Menor	8170	91%
Conos Loop	68	114%
Crioterapias	138	96%
Diálisis Peritoneal	3164	91%
Fisioterapia	6905	99%
Hemodiálisis	7006	140%
Inhaloterapias	108122	144%
Receta Dispensada de Consulta Ambulatoria	284641	95%
Recetas Dispensadas de Hospitalización	544568	91%

Diagnóstico.

La categorización de hospitales de acuerdo a su oferta de servicios, facilita la creación de redes integrales e integradas de servicios de salud (RIISS) para la mejor atención de los usuarios.

Situados en la ciudad de San Miguel en la Región Oriental de El Salvador, somos el centro de referencia de 8 hospitales de Segundo Nivel de Atención en Salud, así como de la red de establecimientos del Primer Nivel de Atención en Salud conformado aproximadamente por 350 establecimientos. Acuden al hospital población fronteriza de la República de Honduras y Nicaragua.

La crisis económica mundial ha impactado negativamente el recibimiento de remesas familiares, esto ocasiona que las personas busquen con más frecuencia los servicios públicos de salud, incrementando así la demanda de atención del Sistema Público de Salud.

La violencia social y la vulnerabilidad de la zona ante eventos naturales (huracanes, tormentas tropicales, inundaciones, erupción volcánica, etc.) contribuyen al deterioro de las condiciones de salud de la población. Todo esto contribuye a que existan enfermedades endémicas y al surgimiento de epidemias (Influenza A H1N1, Neumonías, diarreas por Rotavirus, Dengue e IRAS).

Las enfermedades Crónicas no Transmisibles se han constituido en un importante grupo de causas que afectan la salud de la población e impactan los servicios de salud, especialmente la Enfermedad Renal Crónica, Diabetes Mellitus y la Hipertensión Arterial.

Los presupuestos históricos con los que el hospital ha venido funcionando no se adecuan a las necesidades actuales. Razón por la cual se espera que la política actual del gobierno de implementar acciones intersectoriales para hacerle frente a

los desastres naturales y epidemias favorezca el buen desempeño de los servicios prestado por el hospital.

Para lograr determinar los factores de éxito para la elaboración del Plan Operativo Anual, se tomó como base el siguiente análisis FODA:

<p>FORTALEZAS:</p> <ul style="list-style-type: none"> - Prestigio en la población. - Cuadro directivo competente. - Mejora en los servicios. - Cartera de servicios. - Protocolos de atención elaborados. - Personal empoderado del proceso de la Reforma en Salud. - Participación en la RIISS 	<p>OPORTUNIDADES:</p> <ul style="list-style-type: none"> - Creación del Sistema Nacional de Salud. - Medios de comunicación social. - Descentralización de servicios - Categorización de los Hospitales del país. - Implementación de la RIISS. - Implementación de la Reforma de Salud
<p>DEBILIDADES:</p> <ul style="list-style-type: none"> - Recursos humanos insuficientes. - Lista de espera en servicios de apoyo diagnóstico. - Lista de espera en algunas subespecialidades de consulta externa. - 60% del personal médico con sólo 4 horas diarias de contrato. - Listas de espera en Cirugías. 	<p>AMENAZAS:</p> <ul style="list-style-type: none"> - Sindicatos que velan por sus propios intereses. - Presupuestos insuficientes para cumplir con todas las necesidades de insumos. - Alto grado de vulnerabilidad natural y social.

Priorización de Acciones

Las acciones que se consideran prioritarias, así como algunas de las actividades a desarrollar, serán las siguientes:

1	OBJETIVO: Mejora Continua de la Calidad de atención a los usuarios de consulta externa de Especialidades
1.1	Resultado esperado: Disminuir los tiempos de espera de las primeras consultas y subsecuentes
1.1.1	Fortalecer los diferentes Modulos del Sistema Informatico de atencion al Paciente SIAP
1.1.2	La evaluacion de 1ra vez sera por especialidad basica antes de ser visto por subespecialistas
1.1.3	creacion de la pagina WEBB institucional
1.1.4	Implementación del sistema de citas medicas en linea
1.1.5	Monitoreo de los tiempos de espera para consulta
1.2	Resultado esperado: Reorganizacion funcional de la Consulta Externa especializada
1.2.1	Fortalecer la Unidad de Atencion Integral a la Mujer
1.2.2	Fortalecer la Atencion en la Unidad de Salud Mental
1.2.3	Reorganizacion funcional de Consulta Externa
2	OBJETIVO: Restablecer la salud de los usuarios brindando una atencion oportuna con calidad y calidez
2.1	Resultado esperado: Mejorar la calidad de atencion a la paciente Obstetrica
2.1.1	Fortalecer la Unidad de Monitoreo fetal en Emergencias
2.1.2	Creacion de consultorio para realizacion de procedimientos de AMEU en Emergencias
2.1.3	Fortalecer la Clinica de atencion Preconcepcional
2.1.4	Monitoreo de la aplicación deCodigo Rojo
2.1.5	Monitoreo de la aplicación deCodigo Amarillo
2.1.6	Fortalecer con RRHH el funcionamiento de Centro Obstetrico de acuerdo a capacidad fisica instalada
2.1.7	Monitoreo de standres de Obstetricia
2.1.8	Monitoreo en la aplicación de las guias clinicas
2.1.9	Proyecto de implementacion de autopsia a toda muerte materna
2.1.10	Participar en el plan de Nivel Central de pasantiasde Medicos Staff
2.1.11	Educacion continua al personal sobre identificacion de factores de riesgo obstetrico
2.1.12	Realizar simulacros de emergencias obstetricas
2.1.13	Monitoreo de la Morbilidad Obstetrica Extrema
2.1.14	Elaboracion y monitoreo de plan contingencial para la reduccion de la morbimortalidad materno infantil en periodos de vacaciones
2.2	Resultado esperado: Mejorar la calidad atencion de paciente cronico
2.2.1	Ampliar y priorizar la cobertura del pte con IRC en la modalidad de DPCA
2.2.2	Descentralizacion del abastecimiento de insumos para DPCA
2.2.3	Fortalecimiento de la Clinica del dolor
2.2.4	Seguimiento al sistema de referencia y retorno e interconsulta
2.2.5	Participar en el Proyecto de descentralizacion de la farmacia especializada para abastecimiento de cronicos
2.2.6	Monitoreo en la aplicación de las guias clinicas
2.2.7	Comité de Farmacovigilancia funcionando
2.2.8	Elaborar y presentar proyecto de Unidosis
2.2.9	Fortalecer la Oficina por el Drecho a la Salud

2.3	Resultado esperado: Mejorar la calidad de la atención del paciente quirúrgico
2.3.1	seguimiento al sistema de referencia y retorno e interconsulta, al programa quirúrgico nacional
2.3.2	Monitoreo al protocolo para la realización oportuna de las interconsultas preoperatorias
2.3.3	evaluación mensual de cirugías realizadas y suspendidas.
2.3.4	Fortalecer la cirugía de cataratas y colocación de lente intraocular
2.3.5	Mejorar la eficiencia de los quirófanos Central, Centro Obstétrico y de Emergencia
2.3.6	Fortalecimiento de la Unidad de Videolaparoscopia ginecológica
2.3.7	Reducción de tiempo de espera para la programación de cirugías
2.3.8	Monitoreo de estándar de cirugía segura en todos los centros quirúrgicos
2.3.9	Monitoreo estándar IAAS
2.4	Resultado esperado: Mejorar la calidad de atención Infantil
2.4.1	Fortalecer la identificación oportuna de riesgo a través de pruebas de bienestar fetal anteparto en Emergencias y Consulta Externa
2.4.2	Seguimiento al diagnóstico y tratamiento del paciente con malformación congénita
2.4.3	Seguimiento a la atención de pacientes pediátricos de acuerdo a protocolos
2.4.4	Educación continua al personal sobre identificación de factores de riesgo pediátrico
2.4.5	Realizar simulacros de emergencias pediátricas
2.4.6	Monitoreo de la Morbilidad Grave Infantil
2.4.7	Elaboración y monitoreo de plan contingencial para la reducción de la morbimortalidad materno infantil en periodos de vacaciones
2.4.8	Gestionar contratación de Pediatras para atención de partes de Emergencias
2.4.9	Fortalecer el Triage pediátrico de Emergencias
2.4.10	Monitoreo de estándares de Calidad Infantiles
3	OBJETIVO: Mejorar la calidad de atención de los pacientes en el Servicio de Emergencias
3.1	Resultado esperado: Mejorar la Calidad de atención del paciente
3.1.1	Seguimiento del proceso de atención del Triage Adulto y Triage Infantil
3.1.2	Seguimiento del sistema de referencia y retorno
3.1.3	Creación de consultorio para realización de procedimientos de AMEU en Emergencias
3.1.4	Seguimiento en RISS del manejo de la paciente embarazada con IVU
3.1.5	Fortalecimiento del Proyecto de pasantía de la embarazada adolescente
3.1.6	Monitoreo de estándares de Infantiles
3.1.7	Monitoreo a la aplicación de las guías de atención materno infantiles
3.1.8	Realización de simulacros de atención de emergencias materno infantiles
3.1.9	Monitoreo de la aplicación de Código Rojo y Código Amarillo
3.1.10	Monitoreo al sistema de lesiones de causas externa
3.1.11	Desarrollo del programa de Formación y Educación continua

Objetivos del Plan Operativo Anual 2016

OBJETIVO GENERAL

Contribuir a direccionar el trabajo hospitalario para mejorar la calidad de vida de la población de la Zona Oriental al brindar atención médica oportuna de calidad con calidez y equidad, a través de lo planificado para el año 2015.

OBJETIVOS ESPECÍFICOS

- Generar transparencia en los procesos institucionales a través de monitoreos continuos de las metas programadas.

- Propiciar la participación de las jefaturas y personal operativo en el cumplimiento de la programación anual operativa.

- Garantizar la eficacia de los servicios de salud mediante la Atención Primaria en Salud Integral en todos los procesos que se realizan en la institución.

Programación de Actividades Asistenciales

CONSULTA EXTERNA

Actividades	Enero	Febrero	Marzo	Abril	Mayo	Junio	Julio	Agosto	Sept	Oct.	Nov.	Dic.	Total
	Prog.	Prog.	Prog.	Prog.	Prog.	Prog.	Prog.	Prog.	Prog.	Prog.	Prog.	Prog.	Prog.
Servicios Finales													
Consulta Externa Médica													
Especialidades													
Especialidades Básicas													
Medicina Interna	1,264	1,264	1,264	1,264	1,264	1,264	1,264	1,264	1,264	1,264	1,264	1,264	15,168
Cirugía General	448	448	448	448	448	448	448	448	448	448	448	448	5,376
Pediatría General	608	608	608	608	608	608	608	608	608	608	608	608	7,296
Ginecología	736	736	736	736	736	736	736	736	736	736	736	736	8,832
Obstetricia	784	784	784	784	784	784	784	784	784	784	784	784	9,408
Psiquiatría	416	416	416	416	416	416	416	416	416	416	416	416	4,992
Sub especialidades													
Sub Especialidades de Medicina Interna													
Cardiología	256	256	256	256	256	256	256	256	256	256	256	256	3,072
Dermatología	128	128	128	128	128	128	128	128	128	128	128	128	1,536
Endocrinología	448	448	448	448	448	448	448	448	448	448	448	448	5,376
Gastroenterología	192	192	192	192	192	192	192	192	192	192	192	192	2,304
Hematología	64	64	64	64	64	64	64	64	64	64	64	64	768
Nefrología	224	224	224	224	224	224	224	224	224	224	224	224	2,688
Neumología	256	256	256	256	256	256	256	256	256	256	256	256	3,072
Neurología	96	96	96	96	96	96	96	96	96	96	96	96	1,152
Oncología	16	16	16	16	16	16	16	16	16	16	16	16	192
Reumatología	128	128	128	128	128	128	128	128	128	128	128	128	1,536
Sub Especialidades de Cirugía													
Cirugía Plástica	160	160	160	160	160	160	160	160	160	160	160	160	1,920
Máxilofacial	160	160	160	160	160	160	160	160	160	160	160	160	1,920
Neurocirugía	192	192	192	192	192	192	192	192	192	192	192	192	2,304
Oftalmología	320	320	320	320	320	320	320	320	320	320	320	320	3,840
Cirugía Oncológica	96	96	96	96	96	96	96	96	96	96	96	96	1,152
Ortopedia	544	544	544	544	544	544	544	544	544	544	544	544	6,528
Otorrinolaringología	288	288	288	288	288	288	288	288	288	288	288	288	3,456
Proctología	160	160	160	160	160	160	160	160	160	160	160	160	1,920
Urología	416	416	416	416	416	416	416	416	416	416	416	416	4,992
Sub Especialidades de Pediatría													
Alergología	120	120	120	120	120	120	120	120	120	120	120	120	1,440
Cardiología	64	64	64	64	64	64	64	64	64	64	64	64	768
Cirugía Pediatría	96	96	96	96	96	96	96	96	96	96	96	96	1,152
Dermatología	256	256	256	256	256	256	256	256	256	256	256	256	3,072
Gastroenterología	32	32	32	32	32	32	32	32	32	32	32	32	384
Hematología	64	64	64	64	64	64	64	64	64	64	64	64	768
Nefrología	64	64	64	64	64	64	64	64	64	64	64	64	768
Neonatología	32	32	32	32	32	32	32	32	32	32	32	32	384
Neumología	160	160	160	160	160	160	160	160	160	160	160	160	1,920
Neurología	160	160	160	160	160	160	160	160	160	160	160	160	1,920
Urología	32	32	32	32	32	32	32	32	32	32	32	32	384
Emergencias													
De Medicina Interna													
Medicina Interna	1,500	1,500	1,500	1,500	1,500	1,500	1,500	1,500	1,500	1,500	1,500	1,500	18,000
De Cirugía													
Cirugía General	1,100	1,100	1,100	1,100	1,100	1,100	1,100	1,100	1,100	1,100	1,100	1,100	13,200
De Pediatría													
Pediatría Gral.	1,250	1,250	1,250	1,250	1,250	1,250	1,250	1,250	1,250	1,250	1,250	1,250	15,000
De Gineco-Obstetricia													
Ginecología	1,000	1,000	1,000	1,000	1,000	1,000	1,000	1,000	1,000	1,000	1,000	1,000	12,000
Otras Atenciones Consulta Emergencia													
Bienestar Magisterial	166	166	166	166	166	166	166	166	166	166	166	174	2,000
Otras Atenciones Consulta Externa Médica													
Bienestar Magisterial Servicios Contrato	833	833	833	833	833	833	833	833	833	833	833	837	10,000
Clínica de Ulceras	288	288	288	288	288	288	288	288	288	288	288	288	3,456
Colposcopia	560	560	560	560	560	560	560	560	560	560	560	560	6,720
Nutrición	803	803	803	803	803	803	803	803	803	803	803	807	9,640
Consulta Externa Odontológica													
Cirugía Oral	80	80	80	80	80	80	80	80	80	80	80	80	960

Continuación

Programación de Actividades Asistenciales

HOSPITALIZACION

Actividades	Enero	Febrero	Marzo	Abril	Mayo	Junio	Julio	Agosto	Septiembre	Octubre	Noviembre	Diciembre	Total
	Prog.	Prog.	Prog.	Prog.	Prog.	Prog.	Prog.	Prog.	Prog.	Prog.	Prog.	Prog.	Prog.
Servicios Finales													
Egresos Hospitalarios													
Especialidades Básicas													
Cirugía	500	500	500	500	500	500	500	500	500	500	500	500	6,000
Ginecología	100	100	100	100	100	100	100	100	100	100	100	100	1,200
Medicina Interna	1,000	1,000	1,000	1,000	1,000	1,000	1,000	1,000	1,000	1,000	1,000	1,000	12,000
Obstetricia	791	791	791	791	791	791	791	791	791	791	791	799	9,500
Pediatría	666	666	666	666	666	666	666	666	666	666	666	674	8,000
Sub Especialidades													
Sub Especialidad de Medicina Interna													
Nefrología	166	166	166	166	166	166	166	166	166	166	166	174	2,000
Sub Especialidades de Cirugía													
Ortopedia / Traumatología	75	75	75	75	75	75	75	75	75	75	75	75	900
Sub Especialidades de Pediatría													
Neonatología	333	333	333	333	333	333	333	333	333	333	333	337	4,000
Otros Egresos													
Bienestar Magisterial	133	133	133	133	133	133	133	133	133	133	133	137	1,600
Emergencia	12	12	12	12	12	12	12	12	12	12	12	18	150
Partos													
Partos vaginales	396	396	396	396	396	396	396	396	396	396	396	404	4,760
Partos por Cesáreas	170	170	170	170	170	170	170	170	170	170	170	170	2,040
Cirugía Mayor													
Electivas para Hospitalización	216	216	216	216	216	216	216	216	216	216	216	224	2,600
Electivas Ambulatorias	83	83	83	83	83	83	83	83	83	83	83	87	1,000
De Emergencia para Hospitalización	558	558	558	558	558	558	558	558	558	558	558	562	6,700
De Emergencia Ambulatoria	18	18	18	18	18	18	18	18	18	18	18	22	220
Medicina Crítica													
Unidad de Emergencia													
Admisiones	375	375	375	375	375	375	375	375	375	375	375	375	4,500
Transferencias	166	166	166	166	166	166	166	166	166	166	166	174	2,000
Unidad de Cuidados Intensivos e Intermedios													
Admisiones	58	58	58	58	58	58	58	58	58	58	58	62	700
Transferencias	56	56	56	56	56	56	56	56	56	56	56	64	680

Continuación

Programación de Actividades Asistenciales

SERVICIOS INTERMEDIOS, DIAGNOSTICO, TRATAMIENTO Y REHABILITACION

Actividades	Enero	Febrero	Marzo	Abril	Mayo	Junio	Julio	Agosto	Septiembre	Octubre	Noviembre	Diciembre	Total
	Prog.	Prog.	Prog.	Prog.	Prog.	Prog.	Prog.	Prog.	Prog.	Prog.	Prog.	Prog.	Prog.
Servicios Intermedios													
Diagnostico													
Imagenología													
Radiografías	4,750	4,750	4,750	4,750	4,750	4,750	4,750	4,750	4,750	4,750	4,750	4,750	57,000
Ultrasonografías	1,416	1,416	1,416	1,416	1,416	1,416	1,416	1,416	1,416	1,416	1,416	1,424	17,000
Tomografía Axial Computarizada	250	250	250	250	250	250	250	250	250	250	250	250	3,000
Mamografías Diagnósticas	83	83	83	83	83	83	83	83	83	83	83	87	1,000
Anatomía Patológica													
Biopsias Cuello Uterino	191	191	191	191	191	191	191	191	191	191	191	199	2,300
Biopsias Mama	4	4	4	4	4	4	4	4	4	4	4	6	50
Biopsias Otras partes del cuerpo	541	541	541	541	541	541	541	541	541	541	541	549	6,500
Otros Procedimientos Diagnósticos													
Coloscopias	133	133	133	133	133	133	133	133	133	133	133	137	1,600
Ecocardiogramas	233	233	233	233	233	233	233	233	233	233	233	237	2,800
Electrocardiogramas	1,916	1,916	1,916	1,916	1,916	1,916	1,916	1,916	1,916	1,916	1,916	1,924	23,000
Electroencefalogramas	54	54	54	54	54	54	54	54	54	54	54	56	650
Endoscopias	83	83	83	83	83	83	83	83	83	83	83	87	1,000
Espirometrías	50	50	50	50	50	50	50	50	50	50	50	50	600
Pruebas de Esfuerzo	20	20	20	20	20	20	20	20	20	20	20	30	250
Pruebas de HOLTER	33	33	33	33	33	33	33	33	33	33	33	37	400
Tratamiento y Rehabilitación													
Cirugía Menor	666	666	666	666	666	666	666	666	666	666	666	674	8,000
Conos Loop	5	5	5	5	5	5	5	5	5	5	5	5	60
Crioterapias	10	10	10	10	10	10	10	10	10	10	10	20	130
Diálisis Peritoneal	250	250	250	250	250	250	250	250	250	250	250	250	3,000
Fisioterapia (Total de sesiones brindadas)	583	583	583	583	583	583	583	583	583	583	583	587	7,000
Hemodiálisis	583	583	583	583	583	583	583	583	583	583	583	587	7,000
Inhaloterapias	8,333	8,333	8,333	8,333	8,333	8,333	8,333	8,333	8,333	8,333	8,333	8,337	100,000
Receta Dispensada de Consulta Ambulatoria	20,833	20,833	20,833	20,833	20,833	20,833	20,833	20,833	20,833	20,833	20,833	20,837	250,000
Recetas Dispensadas de Hospitalización	45,833	45,833	45,833	45,833	45,833	45,833	45,833	45,833	45,833	45,833	45,833	45,837	550,000
Trabajo Social													
Casos Atendidos	3,333	3,333	3,333	3,333	3,333	3,333	3,333	3,333	3,333	3,333	3,333	3,337	40,000

Continuación

Programación de Actividades Asistenciales

SERVICIOS INTERMEDIOS LABORATORIO CLINICO Y BANCO DE SANGRE

Actividades	Enero	Febrero	Marzo	Abril	Mayo	Junio	Julio	Agosto	Septiembre	Octubre	Noviembre	Diciembre	Total
	Prog.	Prog.	Prog.	Prog.	Prog.	Prog.	Prog.	Prog.	Prog.	Prog.	Prog.	Prog.	Prog.
Servicios Intermedios													
Diagnostico													
Laboratorio Clínico y Banco de Sangre													
Hematología													
Consulta Externa	4,166	4,166	4,166	4,166	4,166	4,166	4,166	4,166	4,166	4,166	4,166	4,174	50,000
Hospitalización	33,333	33,333	33,333	33,333	33,333	33,333	33,333	33,333	33,333	33,333	33,333	33,337	400,000
Referido / Otros	191	191	191	191	191	191	191	191	191	191	191	199	2,300
Inmunología													
Consulta Externa	666	666	666	666	666	666	666	666	666	666	666	674	8,000
Hospitalización	1,083	1,083	1,083	1,083	1,083	1,083	1,083	1,083	1,083	1,083	1,083	1,087	13,000
Referido / Otros	250	250	250	250	250	250	250	250	250	250	250	250	3,000
Bacteriología													
Consulta Externa	125	125	125	125	125	125	125	125	125	125	125	125	1,500
Hospitalización	2,000	2,000	2,000	2,000	2,000	2,000	2,000	2,000	2,000	2,000	2,000	2,000	24,000
Emergencia	41	41	41	41	41	41	41	41	41	41	41	49	500
Referido / Otros	333	333	333	333	333	333	333	333	333	333	333	337	4,000
Parasitología													
Consulta Externa	291	291	291	291	291	291	291	291	291	291	291	299	3,500
Hospitalización	833	833	833	833	833	833	833	833	833	833	833	837	10,000
Referido / Otros	8	8	8	8	8	8	8	8	8	8	8	12	100
Bioquímica													
Consulta Externa	9,583	9,583	9,583	9,583	9,583	9,583	9,583	9,583	9,583	9,583	9,583	9,587	115,000
Hospitalización	41,666	41,666	41,666	41,666	41,666	41,666	41,666	41,666	41,666	41,666	41,666	41,674	500,000
Emergencia	4	4	4	4	4	4	4	4	4	4	4	6	50
Referido / Otros	416	416	416	416	416	416	416	416	416	416	416	424	5,000
Banco de Sangre													
Consulta Externa	583	583	583	583	583	583	583	583	583	583	583	587	7,000
Hospitalización	2,375	2,375	2,375	2,375	2,375	2,375	2,375	2,375	2,375	2,375	2,375	2,375	28,500
Emergencia	916	916	916	916	916	916	916	916	916	916	916	924	11,000
Referido / Otros	250	250	250	250	250	250	250	250	250	250	250	250	3,000
Urianálisis													
Consulta Externa	333	333	333	333	333	333	333	333	333	333	333	337	4,000
Hospitalización	1,500	1,500	1,500	1,500	1,500	1,500	1,500	1,500	1,500	1,500	1,500	1,500	18,000
Emergencia	0	0	0	0	0	0	0	0	0	0	0	0	0
Referido / Otros	16	16	16	16	16	16	16	16	16	16	16	24	200

Continuación

Programación de Actividades Asistenciales

SERVICIOS GENERALES

Actividades	Enero	Febrero	Marzo	Abril	Mayo	Junio	Julio	Agosto	Septiembre	Octubre	Noviembre	Diciembre	Total
	Prog.	Prog.	Prog.	Prog.	Prog.	Prog.	Prog.	Prog.	Prog.	Prog.	Prog.	Prog.	Prog.
Servicios Generales													
Alimentación y Dietas													
Hospitalización													
Medicina	6,358	6,358	6,358	6,358	6,358	6,358	6,358	6,358	6,358	6,358	6,358	6,362	76,300
Cirugía	1,736	1,736	1,736	1,736	1,736	1,736	1,736	1,736	1,736	1,736	1,736	1,742	20,838
Ginecología	327	327	327	327	327	327	327	327	327	327	327	327	3,924
Obstetricia	2,549	2,549	2,549	2,549	2,549	2,549	2,549	2,549	2,549	2,549	2,549	2,551	30,590
Pediatría	2,246	2,246	2,246	2,246	2,246	2,246	2,246	2,246	2,246	2,246	2,246	2,254	26,960
Neonatología	830	830	830	830	830	830	830	830	830	830	830	830	9,960
Otros (Convenios)	347	347	347	347	347	347	347	347	347	347	347	348	4,165
Lavandería													
Hospitalización													
Medicina	62,801	62,801	62,801	62,801	62,801	62,801	62,801	62,801	62,801	62,801	62,801	62,809	753,620
Cirugía	56,608	56,608	56,608	56,608	56,608	56,608	56,608	56,608	56,608	56,608	56,608	56,617	679,305
Ginecología	8,004	8,004	8,004	8,004	8,004	8,004	8,004	8,004	8,004	8,004	8,004	8,004	96,048
Obstetricia	59,010	59,010	59,010	59,010	59,010	59,010	59,010	59,010	59,010	59,010	59,010	59,020	708,130
Pediatría	22,920	22,920	22,920	22,920	22,920	22,920	22,920	22,920	22,920	22,920	22,920	22,920	275,040
Neonatología	25,670	25,670	25,670	25,670	25,670	25,670	25,670	25,670	25,670	25,670	25,670	25,670	308,040
Otros (Convenios)	18,876	18,876	18,876	18,876	18,876	18,876	18,876	18,876	18,876	18,876	18,876	18,884	226,520
Consulta													
Consulta Médica Especializada	5,671	5,671	5,671	5,671	5,671	5,671	5,671	5,671	5,671	5,671	5,671	5,675	68,056
Emergencias													
Emergencias	43,895	43,895	43,895	43,895	43,895	43,895	43,895	43,895	43,895	43,895	43,895	43,905	526,750
Mantenimiento Preventivo													
Números de Orden	708	708	708	708	708	708	708	708	708	708	708	712	8,500
Transporte													
Kilómetros Recorridos	22,500	22,500	22,500	22,500	22,500	22,500	22,500	22,500	22,500	22,500	22,500	22,500	270,000

Programación de Actividades de Gestión

No.	HOSPITAL: San Juan de Dios de San Miguel	Meta anual	Indicador	Medio de Verificación	Responsables
1	OBJETIVO: Mejora Continua de la Calidad de atención a los usuarios de consulta externa de Especialidades				
1.1	Resultado esperado: Disminuir los tiempos de espera de las primeras consultas y subsecuentes				
1.1.1	Fortalecer los diferentes Modulos del Sistema Informatico de atención al Paciente SIAP	1	Modulos funcionando	Modulos operando	Unidad de Planificacion, Coordinador SIAP Hospitalario, Direccion
1.1.2	La evaluacion de 1ra vez sera por especialidad basica antes de ser visto por subespecialistas	25%	Relacion de pacientes subsecuentes con los de primera vez por especialidad basica	Registros de consulta	Jefe Consulta de especialidades y Jefes de Dptos. Medicos
1.1.3	creacion de la pagina WEBB institucional	1	pagina creada	Internet	Jefe de Informatica
1.1.4	Implementación del sistema de citas medicas en linea	1	Sistema implementado	Matriz de citas	Jefe de ESDOMED y consulta externa
1.1.5	Monitoreo de los tiempos de espera para consulta	4	Informe trimestral	Consulta de Especialidades	Jefe Consulta de especialidades y Jefes de Dptos. Medicos
1.2	Resultado esperado: Reorganizacion funcional de la Consulta Externa especializada				
1.2.1	Fortalecer la Unidad de Atención Integral a la Mujer	1	Unidad Funcionando	Area de Especialidades	Sub Direccion, Jefe de
1.2.2	Fortalecer la Atención en la Unidad de Salud Mental	1	Unidad Funcionando	Area de Especialidades	Division Medica, Jefe Consulta
1.2.3	Reorganizacion funcional de Consulta Externa	1	reorganizacion de consultorios	Area de Especialidades	Especialidades, Jefe
2	OBJETIVO: Restablecer la salud de los usuarios brindando una atención oportuna con calidad y calidez				
2.1	Resultado esperado: Mejorar la calidad de atención a la paciente Obstetrica				
2.1.1	Fortalecer la Unidad de Monitoreo fetal en Emergencias	1	Unidad Funcionando	Area de Emergencias	Jefe Emergencias
2.1.2	Creacion de consultorio para realizacion de procedimientos de AMEU en Emergencias	1	Unidad Funcionando	Area de Emergencias	Jefe Emergencias
2.1.3	Fortalecer la Clinica de atención Preconcepcional	1	Clinica Funcionando	Area de Especialidades	Jefe de Especialidades, Jefe Dpto Medicina y Obstetrica
2.1.4	Monitoreo de la aplicación de Código Rojo	4	Informe	Servicios	Jefe Dpto Obstetrica
2.1.5	Monitoreo de la aplicación de Código Amarillo	4	Informe	Servicios	Jefe Dpto Obstetrica
2.1.6	Fortalecer con RRHH el funcionamiento de Centro Obstetrico de acuerdo a capacidad fisica instalada	1	Areas funcionando	Centro Obstetrico	Direccion, Jefe Dpto Obstetrica, Jefe Dpto Anestesiologia, Jefe dpto de Enfermeria
2.1.7	Monitoreo de standres de Obstetrica	12	Logro del estandar	UOC	Jefe UOC, Jefe Dpto de Obstetrica
2.1.8	Monitoreo en la aplicación de las guias clinicas	4	Informe	Servicios	Jefe Dpto Obstetrica
2.1.9	Proyecto de implementacion de autopsia a toda muerte materna	1	Autopsias realizadas	Patologia	Direccion, Jefe Dpto de Patologia
2.1.10	Participar en el plan de Nivel Central de pasantiasde Medicos Staff	1	Participantes	Hospital	Direccion, DNH
2.1.11	Educacion continua al personal sobre identificacion de factores de riesgo obstetrico	4	Capacitaciones	Hospital	UDP;UOC y Jefe Dpto de Obstetrica
2.1.12	Realizar simulacros de emergencias obstetricas	4	Simulacro realizado	Hospital	UDP;UOC y Jefe Dpto de Obstetrica
2.1.13	Monitoreo de la Morbilidad Obstetrica Extrema	12	Informe	Hospital	Jefe Dpto Obstetrica
2.1.14	Elaboracion y monitoreo de plan contingencial para la reduccion de la morbimortalidad materno infantil en periodos de vacaciones	Según necesidad	Plan elaborado	Hospital	Direccion, Jefe Emergencias, Jefe Dpto Obstetrica
2.2	Resultado esperado: Mejorar la calidad atención de paciente cronico				
2.2.1	Ampliar y priorizar la cobertura del pte con IRC en la modalidad de DPCA	1	Numero de Ptes en programa	Unidad Renal	Medico y Enfermera jefes de Unidad Renal
2.2.2	Descentralizacion del abastecimiento de insumos para DPCA	1	Farmacia funcionando	RIISS	Direccion y Direccion ROS
2.2.3	Fortalecimiento de la Clinica del dolor	1	Ptes atendidos	Clinica del Dolor	Jefe Division Diagnostico y Apoyo y Jefe Dpto de Cirugia
2.2.4	Seguimiento al sistema de referencia y retorno e interconsulta	1	Evaluacion periodica de referencia y retorno	Libros del sistema	Comité de referencia y retorno
2.2.5	Participar en el Proyecto de descentralizacion de la farmacia especializada para abastecimiento de cronicos	1	Farmacia funcionando	Infraestructura designada por DNH	Direccion, DNH
2.2.6	Monitoreo en la aplicación de las guias clinicas	4	Informe	Hospital	Jefe Division Medica, Jefes Dptos medicos
2.2.7	Comité de Farmacovigilancia funcionando	12	Informe	Hospital	Coordinador Comité Farmacovigialnacia
2.2.8	Elaborar y presentar proyecto de Unidosis	1	Proyecto elaborado	Hospital	Coordinador Comité Farmacovigialnacia
2.2.9	Fortalecer la Oficina por el Derecho a la Salud	4	Oficina funcionando	Reportes elaborados	Jefe ODS, Direccion

Continuación

Programación de Actividades de Gestión

2.3	Resultado esperado: Mejorar la calidad de la atención del paciente quirúrgico				
2.3.1	seguimiento al sistema de referencia y retorno e interconsulta, al programa quirúrgico nacional	1	Evaluación periódica de referencia y retorno	Libros del sistema	Comité de referencia y retorno
2.3.2	Monitoreo al protocolo para la realización oportuna de las interconsultas preoperatorias	1	Protocolo elaborado	Registro de interconsultas	Jefes de Dptos Médicos y Anestesiología
2.3.3	evaluación mensual de cirugías realizadas y suspendidas.	12	# total de monitoreos realizados del total programado	Lista de chequeo	Jefe de Sala de Operaciones
2.3.4	Fortalecer la cirugía de cataratas y colocación de lente intraocular	1	Cirugías realizándose	Libros de Centro Quirúrgico	Jefe Dpto de Cirugía
2.3.5	Mejorar la eficiencia de los quirófanos Central, Centro Obstétrico y de Emergencia	1	Número de cirugías por Quirófano	Libros de Centro Quirúrgico	Jefe de cada Centro Quirúrgico
2.3.6	Fortalecimiento de la Unidad de Videolaparoscopia ginecológica	1	Unidad Funcionando	registros y libros de Centro Obstétrico	Jefe Dpto Obstetricia
2.3.7	Reducción de tiempo de espera para la programación de cirugías	30 días	Informe	Centro Quirúrgico	Jefe Centro Quirúrgico
2.3.8	Monitoreo de estándar de cirugía segura en todos los centros quirúrgicos	12	Monitoreo	Centros Quirúrgicos	UOC, Jefe Centro Quirúrgico y Obstétrico
2.3.9	Monitoreo estándar IAAS	12	Monitoreo	Centros Quirúrgicos	UOC, Jefe Centro Quirúrgico y Obstétrico
2.4	Resultado esperado: Mejorar la calidad de atención infantil				
2.4.1	Fortalecer la identificación oportuna de riesgo a través de pruebas de bienestar fetal anteparto en Emergencias y Consulta Externa	1	Unidad Funcionando	Área de Emergencias y Consulta externa	Jefe de Emergencias y consulta Externa
2.4.2	Seguimiento al diagnóstico y tratamiento del paciente con malformación congénita	1	Sistema funcionando	Registros de partos y expedientes	Jefe de Neonatología
2.4.3	Seguimiento a la Atención de pacientes pediátricos de acuerdo a protocolos	1	Protocolos aplicados	Monitoreo de Expedientes	Jefe Dpto de Pediatría
2.4.4	Educación continua al personal sobre identificación de factores de riesgo pediátrico	4	Capacitaciones	Hospital	UDP; UOC y Jefe Dpto de Pediatría
2.4.5	Realizar simulacros de emergencias pediátricas	4	Simulacro realizado	Hospital	UDP; UOC y Jefe Dpto de Pediatría
2.4.6	Monitoreo de la Morbilidad Grave Infantil	12	Informe	Hospital	Jefe Dpto Pediatría
2.4.7	Elaboración y monitoreo de plan contingencial para la reducción de la morbimortalidad materno infantil en periodos de vacaciones	Según necesidad	Plan elaborado	Hospital	Dirección, Jefe Emergencias, Jefe Dpto Pediatría
2.4.8	Gestionar contratación de Pediatras para atención de ptes de Emergencias	1	Gestión realizada	Hospital	Dirección, DNH
2.4.9	Fortalecer el Triage pediátrico de Emergencias	1	Capacitaciones	Emergencias	Jefe Emergencias, Jefe Dpto de Pediatría
2.4.10	Monitoreo de estándares de Calidad Infantiles	12	Logro del estándar	UOC	Jefe UOC, Jefe Dpto de Pediatría
3	OBJETIVO: Mejorar la calidad de atención de los pacientes en el Servicio de Emergencias				
3.1	Resultado esperado: Mejorar la Calidad de atención del paciente				
3.1.1	Seguimiento del proceso de atención del Triage Adulto y Triage Infantil	1	Proceso funcionando	registros del área	Jefe de Emergencias
3.1.2	Seguimiento del sistema de referencia y retorno	1	Evaluación periódica de referencia y retorno	Libros del sistema	Comité de referencia y retorno
3.1.3	Creación de consultorio para realización de procedimientos de AMEU en Emergencias	1	Unidad Funcionando	Área de Emergencias	Jefe Emergencias
3.1.4	Seguimiento en RISS del manejo de la pte embarazada con IVU	1	Ptes evaluadas	Libros de actas	Jefe UOC, Jefe Dpto Obstetricia
3.1.5	Fortalecimiento del Proyecto de pasantía de la embarazada adolescente	1	Proyecto funcionando	Área de Emergencia	Jefe Enfermeras de Emergencias y Jefe Dpto de Obstetricia
3.1.6	Monitoreo de estándares de Infantiles	12	Logro del estándar	UOC	Jefe UOC, Jefe Médico y de Enfermería de Emergencias
3.1.7	Monitoreo a la aplicación de las guías de atención materno infantiles	4	Informe	Servicios	Jefe Dpto Obstetricia, Jefe Dpto Pediatría, Jefe División Médica y Jefe Emergencias
3.1.8	Realización de simulacros de atención de emergencias materno infantiles	4	Informe	Servicios	Jefe Dpto Obstetricia, Jefe Dpto Pediatría, Jefe División Médica y Jefe Emergencias
3.1.9	Monitoreo de la aplicación de Código Rojo y Código Amarillo	4	Informe	Servicios	Jefe Dpto Obstetricia y Jefe Emergencias
3.1.10	Monitoreo al sistema de lesiones de causas externa	4	Informe	Servicios	Vigilancia Sanitaria y Jefe Emergencias
3.1.11	Desarrollo del programa de Formación y Educación continua	4	Informe	UDP	Jefe UDP

Indicadores de Gestión de Actividades Hospitalarias

Indicadores de Gestión	Meta Programada
Indicadores de Gestión de Actividades Hospitalarias	
Tiempo promedio de espera para consulta de medicina especializada (días)	
Medicina Interna	90
Cirugía	30
Ginecología	30
Obstetricia	30
Pediatría	20
Psiquiatría	60
Cirugía electiva	
Porcentaje de Cirugías electivas canceladas	5
Tiempo promedio de espera para cirugía electiva (Días)	40
Porcentaje de cesáreas	
Porcentaje de Cesáreas	30
Porcentaje de infecciones nosocomiales	
Porcentaje infecciones intrahospitalarias	3
Pacientes recibidos de otras instituciones	
Número total de pacientes recibidos de otras Instituciones	15,000
Pacientes referidos a otras instituciones	
Número total de pacientes referidos a otras Instituciones	300
Nivel de Abastecimiento de Medicamentos (%)	
Nivel de Abastecimiento de Medicamentos (%)	85

MINISTERIO DE SALUD
EVALUACIÓN DE INDICADORES DE RESULTADOS EN RIISS

INDICADORES	FORMULA	RESULTADOS 2016											
		ENE	FEB	MAR	ABR	MAY	JUN	JUL	AGO	SEP	OCT	NOV	DIC
Número de muertes maternas	No. de muertes relacionadas con el embarazo, parto y puerperio (por causas directas e indirectas)												
Número de muertes fetales	No. de muertes ocurridas desde la semana 22 de gestación hasta antes de nacer												
Número de muertes en niñas y niños menores de 5 años	No. de muertes ocurridas entre los 0 días de vida hasta antes de cumplir 5 años												
Número de muertes infantiles	No. de muertes ocurridas en los primeros 364 días de vida												
Número de muertes perinatales	No. de muertes ocurridas desde la semana 22 de gestación hasta siete días completos después del nacimiento												
Número de muertes neonatales	No. de muertes ocurridas en los primeros 28 días posteriores al nacimiento												
Número de muertes postneonatales	No. de muertes ocurridas a partir de los 29 días de vida hasta los 364 días												
Porcentaje de recién nacidos con bajo peso al nacer	No. de niños y niñas nacidos vivos cuyo peso al nacer estuvo por debajo de 2,500 g. / Total de nacidos vivos X 100												
Número de muertes por tumores y neoplasias (C00.0 – D09.9)	Número de muertes ocurridas por tumores y neoplasias (C00.0 – D09.9) en personas de todas las edades												
Número de muertes por insuficiencia renal crónica (N18.0 – N18.9)	Número de muertes ocurridas por insuficiencia renal crónica (N18.0 – N18.9) en personas de todas las edades												
Número de defunciones por hipertensión arterial esencial (I10)	Número de muertes ocurridas por hipertensión arterial esencial (I10) en personas de todas las edades												
Número de muertes por Diabetes mellitus (E10 – E14)	Número de muertes ocurridas por Diabetes mellitus (E10 – E14) en personas de todas las edades												
Número de muertes por lesiones de causa externa debida a accidentes de tránsito (V01-V89.9)	Número de muertes ocurridas por lesiones de causa externa (V01-V89.9) en personas de todas las edades												