

**Boletín Epidemiológico Semana 02 ( del 09 al 15 de Enero 2022)**

**CONTENIDO:**

1. Resumen de eventos de notificación hasta SE 01/2022.
2. Alertas internacionales.
3. Situación epidemiológica de dengue.
4. Situación epidemiológica de zika y chikungunya.
5. Infección respiratoria aguda.
6. Neumonías.
7. Situación mundial del 2019-nCov (OMS)
8. Vigilancia centinela de influenza y otros virus respiratorios.
9. Vigilancia centinela de rotavirus.
10. Enfermedad diarreica aguda.

**1 Resumen acumulado de eventos de notificación SE 02 de 2020-2022**

No	Evento	Acumulado				Diferencia	Diferencia
		SE 02	2020	2021	2022	de casos 2021-2020	2021-2020 (%)
1	Casos sospechosos de dengue	152	278	80	310	230	
2	Casos sospechosos de Chikungunya	2	5	5	3	0	-40
3	Casos sospechosos de Zika	0	17	6	2	-4	-67
4	Infección respiratoria aguda	55,563	66,055	49,285	97,836	48,551	98.5
5	Neumonías	490	1,065	973	946	-27	-2.6
6	Diarrea y gastroenteritis	3,465	10,911	10,263	8,761	-1,502	-14.6
7	Fiebre Tifoidea	6	4	7	12	5	71.4
8	Hepatitis Aguda A	1	25	3	3	0	0.0
9	Parotiditis Infecciosa	2	18	2	3	1	50.0
10	Enfermedad Febril Eruptiva	8	5	7	16	9	128.6
11	Paludismo Confirmado*	0	0	1	0		

\*Casos importados para año 2019 y 2021

Datos preliminares sobre la base del reporte de 1144 unidades notificadoras (92.4%) del total (1,238).

Fuente: Actualización Regional, OPS/OMS

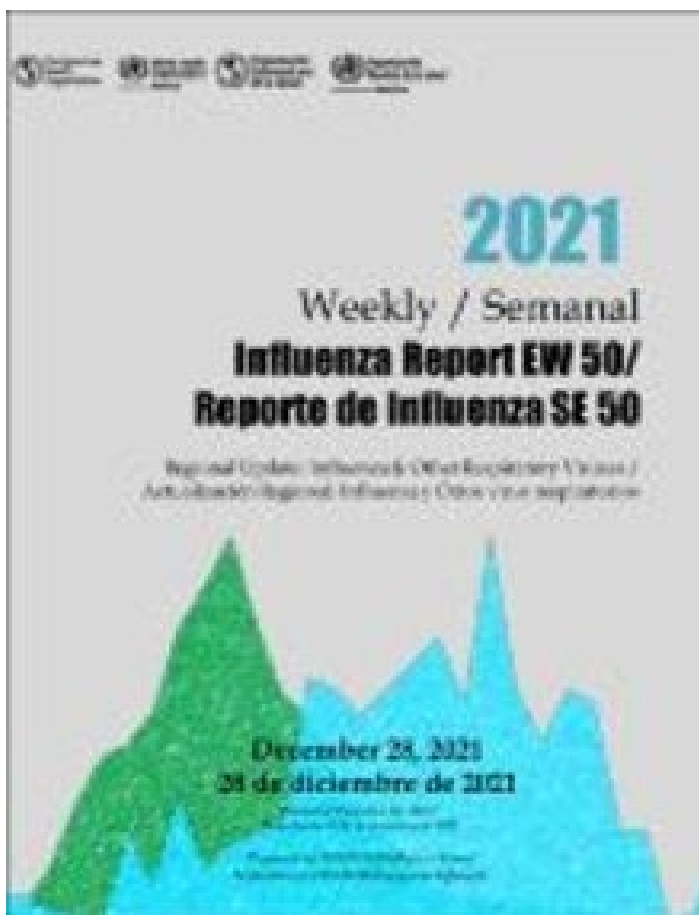
<https://www.paho.org/en/documents/regional-update-influenza-epidemiological-week-50-december-29-2021>

### Distribución de virus de influenza por región, 2014 – 2021

Remítase al sitio Web: [http://ais.paho.org/phil/viz/ed\\_flu.asp](http://ais.paho.org/phil/viz/ed_flu.asp)

### Distribución de virus de sincicial respiratorio por región, 2014 – 2021

Remítase al sitio Web: [http://ais.paho.org/phil/viz/ed\\_flu.asp](http://ais.paho.org/phil/viz/ed_flu.asp)



En mis **manos**  
está

Destruir los criaderos del zancudo transmisor de Dengue, Chikunguya y Zika



Huevo



Larva



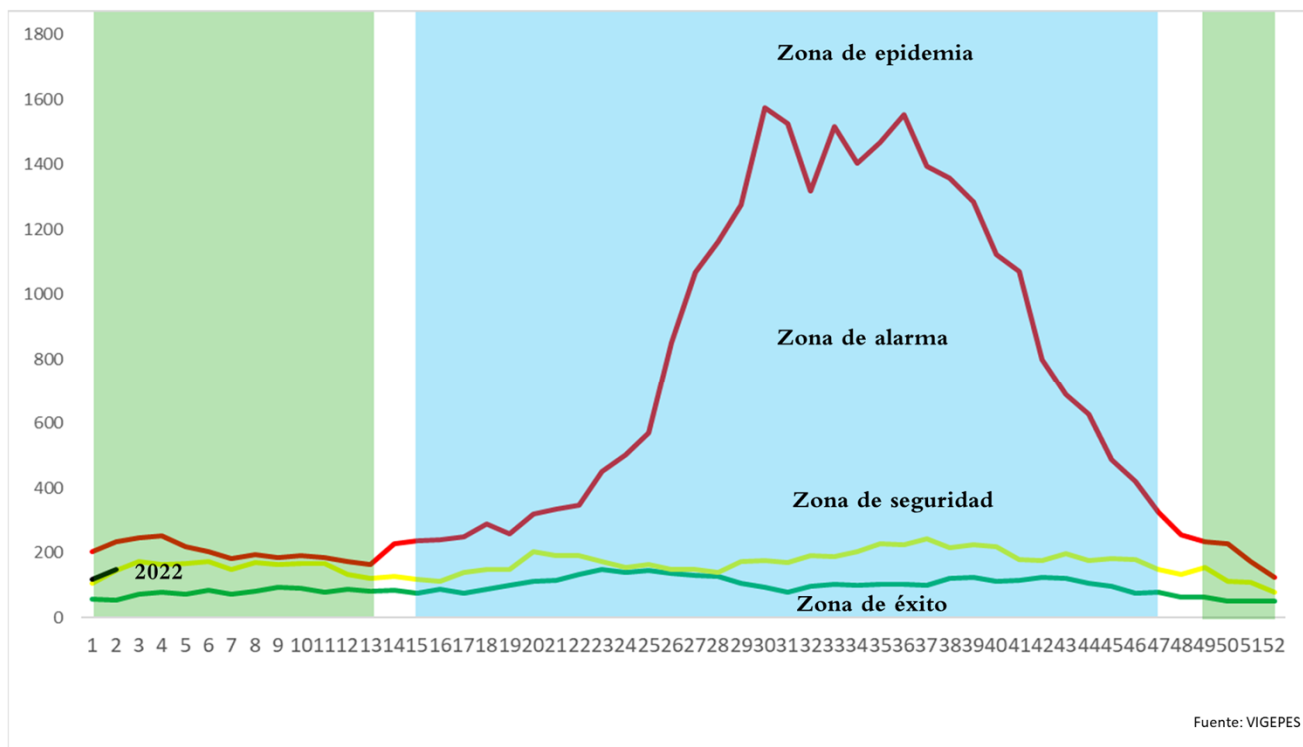
Pupa



Zancudo adulto

La fumigación sólo mata al zancudo adulto, pero no destruye los criaderos  
**En mi familia sí eliminamos los criaderos de zancudo**

## Corredor endémico casos sospechosos de Dengue, El Salvador SE 02/2022



Periodo seco  
Periodo lluvioso



## Situación acumulada de Dengue, El Salvador SE02-52 de 2021-2022

	Año 2021	Año 2022	Diferencia de casos
Casos Sospechosos (SE 1-2)	80	310	230
Casos probable de dengue (SE 1-2)	0	0	0
Casos confirmados con y sin signo de alarma (SE 1-1)	0	0	0
Casos confirmados dengue grave (SE 1-1)	0	0	0
Total casos confirmados dengue (SE 1-1)	0	0	0
Hospitalizaciones (SE 1-2)	11	47	36
Fallecidos (SE 1-2)	0	0	0

A la SE02 del 2022 se contabilizan 310 casos sospechosos, comparado con 80 casos en 2021.

Hasta la SE02 del 2022 no se han presentado casos probables de dengue igual situación que en el 20201.

Hasta la SE02 del 2022 no se han confirmado casos, igual situación que en el 2021. Por otro lado, se han reportado 47 hospitalizaciones en el 2022.

### Casos probables y confirmados de dengue por grupos de edad, El Salvador 2022

Grupo de edad	Probable SE2	Confirmado SE1
<1 año	0	0
1-4 años	0	0
5-9 años	0	0
10-14 años	0	0
15-19 años	0	0
20-29 años	0	0
30-39 años	0	0
40-49 años	0	0
50-59 años	0	0
>60 años	0	0
	0	0





## Casos probables y confirmados de dengue por departamento, El Salvador 2022

Departamento	Probable SE2	Confirmado SE1
Ahuachapán	0	0
Santa Ana	0	0
Sonsonate	0	0
Chalatenango	0	0
La Libertad	0	0
San Salvador	0	0
Cuscatlán	0	0
La Paz	0	0
Cabañas	0	0
San Vicente	0	0
Usulután	0	0
San Miguel	0	0
Morazán	0	0
La Unión	0	0
Otros países	0	0
	<b>0</b>	<b>0</b>



FUENTE: VIGEPES

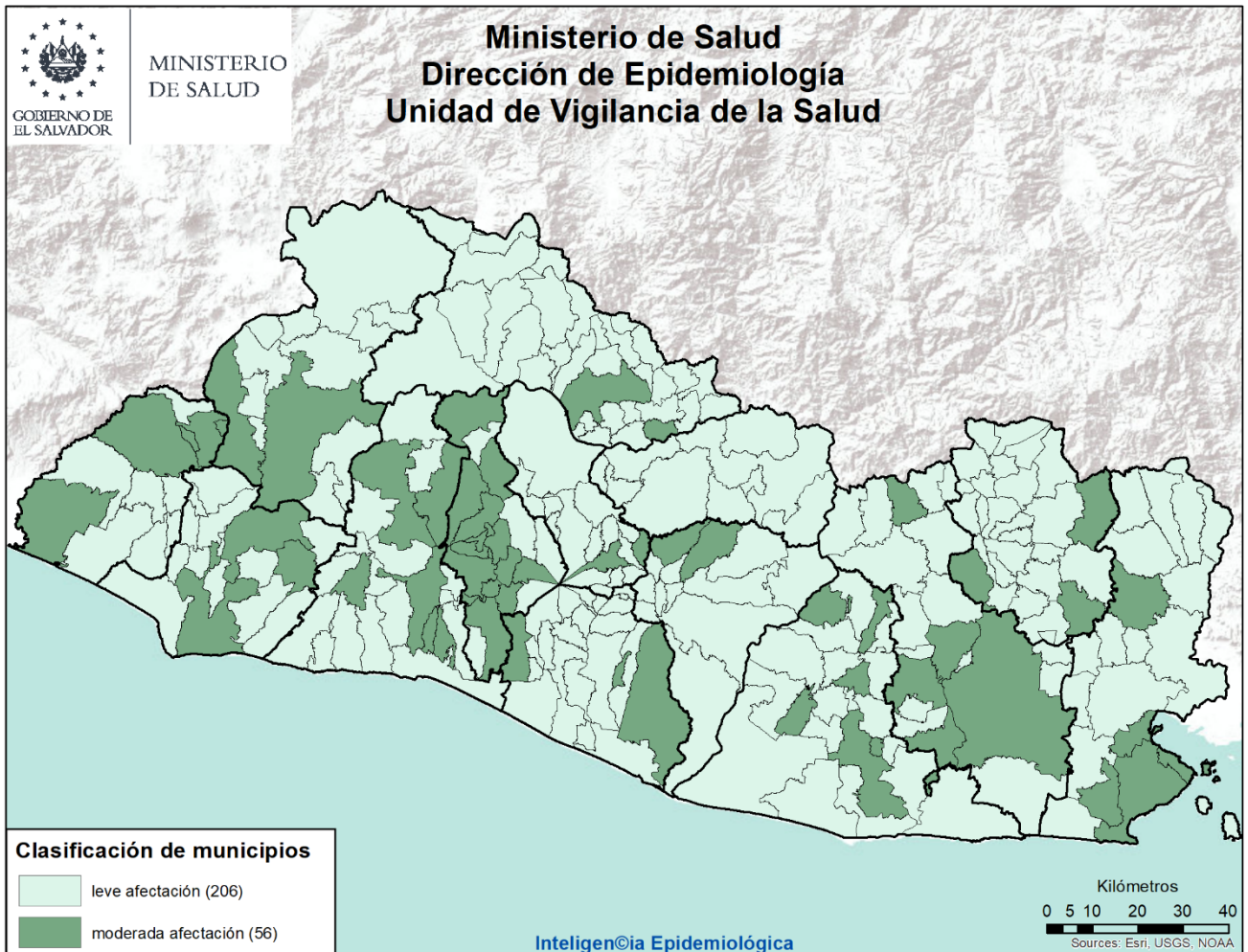
## Resultados de muestras de casos sospechosos de dengue, El Salvador 2022

Tipo de Prueba	SE 2			SE 1-2		
	Pos	%pos	Total	Pos	%pos	Total
PCR	0	--	0	0	--	0
IGM	0	--	0	0	--	0
<b>Total</b>	<b>0</b>	<b>--</b>	<b>0</b>	<b>0</b>	<b>--</b>	<b>0</b>



Durante la semana 02 no se han confirmado muestras para dengue

# Estratificación de municipios con base a criterios epidemiológicos y entomológicos para dengue, El Salvador SE02, 2021.



Criterios epidemiológicos y entomológicos utilizados para cada uno de los 262 municipios representados en el presente mapa.

- Razón Estandarizada de Morbilidad (REM) de casos sospechosos de dengue (IC. 95%)
- REM de confirmados de dengue (IC. 95%)
- REM de sospechosos graves de dengue (IC. 95%)
- Porcentaje larvario de vivienda
- Porcentaje de viviendas no intervenidas (C,R,D)
- Densidad poblacional.

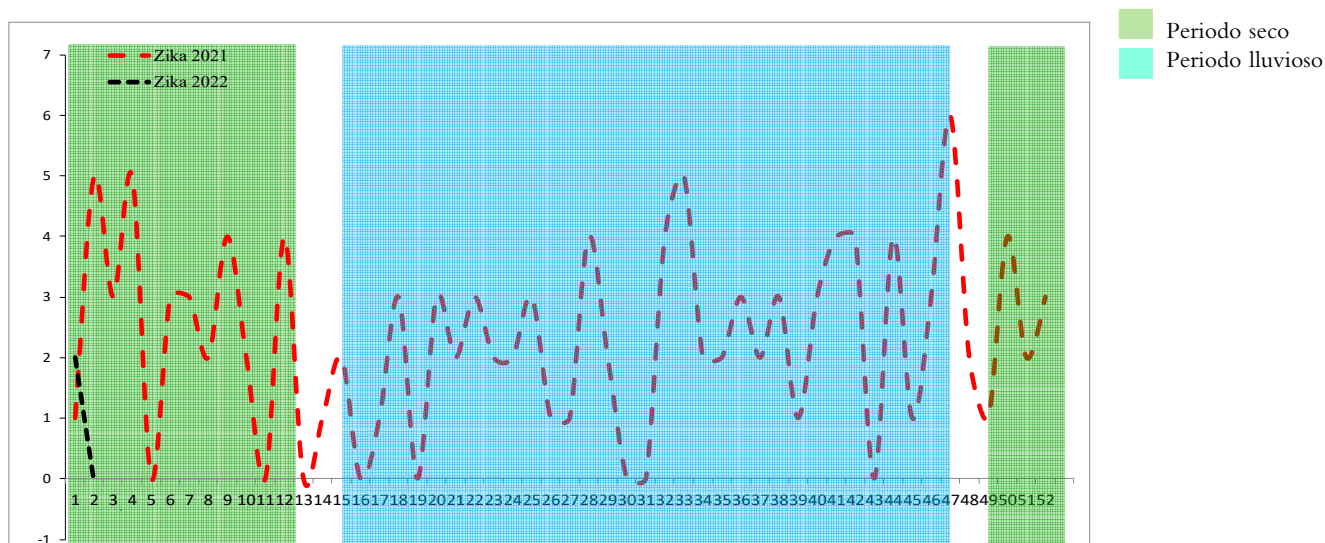
Sobre situación epidemiológica del mapa:

- Dengue se encuentra en zona de éxito en el corredor endémico.
- **No hay ningún municipio** con afectación grave en el territorio Salvadoreño.
- 54 municipios con niveles de afectación moderada y 208 con afectación leve.

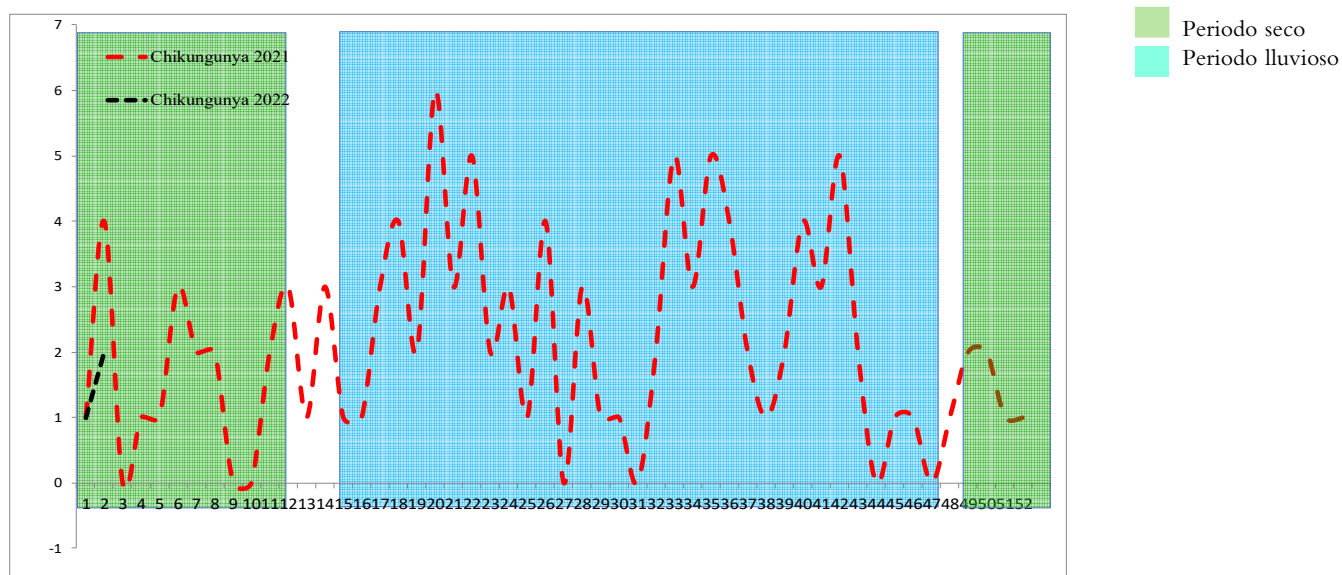


# Situación epidemiológica de zika y chikungunya

## Casos sospechosos de zika SE 02 de 2021 - 2022



## Casos sospechosos de chikungunya SE 02 de 2021 - 2022



	Año 2021	Año 2022	Diferencia de casos	% de variación
<b>Casos Zika</b>	6	2	-4	-67%
<b>Fallecidos</b>	0	0	0	0%
<b>Casos Chikungunya</b>	5	3	-2	-40%
<b>Fallecidos</b>	0	0	0	0%

## Casos con sospecha de zika y chikungunya por grupo de edad SE 02 de 2022

Grupos edad	Zika		Chikungunya	
	Casos	Tasa	Casos	Tasa
<1	1	1.0	0	0.0
1-4	0	0.0	0	0.0
5-9	0	0.0	1	0.2
10-19	0	0.0	0	0.0
20-29	0	0.0	2	0.2
30-39	1	0.1	0	0.0
40-49	0	0.0	0	0.0
50-59	0	0.0	0	0.0
>60	0	0.0	0	0.0
<b>Total general</b>	<b>2</b>	<b>0.0</b>	<b>3</b>	<b>0.0</b>

## Casos con sospecha de zika y chikungunya por departamento SE 02 de 2022

Departamento	Zika		Chikungunya	
	casos	Tasa	casos	tasa
Ahuachapán	0	0.0	0	0.0
Santa Ana	0	0.0	0	0.0
Sonsonate	0	0.0	1	0.2
Chalatenango	0	0.0	0	0.0
La Libertad	0	0.0	0	0.0
San Salvador	2	0.1	0	0.0
Cuscatlán	0	0.0	0	0.0
La Paz	0	0.0	0	0.0
Cabañas	0	0.0	0	0.0
San Vicente	0	0.0	0	0.0
Usulután	0	0.0	0	0.0
San Miguel	0	0.0	1	0.2
Morazán	0	0.0	0	0.0
La Unión	0	0.0	1	0.4
Otros Países	0		0	
<b>Total general</b>	<b>2</b>	<b>0.0</b>	<b>3</b>	<b>0.0</b>

# Casos con sospecha de Zika en embarazadas SE 02 de 2022

Departamento	casos
Ahuachapán	0
Santa Ana	0
Sonsonate	0
Chalatenango	0
La Libertad	0
San Salvador	0
Cuscatlán	0
La Paz	0
Cabañas	0
San Vicente	0
Usulután	0
San Miguel	0
Morazán	0
La Unión	0
Otros Países	0
<b>Total general</b>	<b>0</b>

Fuente: VIGEPES

## En mis **manos** está

### Protegerme del zika

**Si sospecha o está embarazada:**

**1. Infórmese**

**¿Qué es el zika?**  
Es una enfermedad causada por el virus del Zika que se transmite por la picadura del zancudo *Aedes aegypti*, el mismo que transmite el dengue y chikungunya.

**2. Controle al zancudo transmisor**

- Utilice ropa que cubra brazos y piernas, tales como camisa manga larga, pantalones, licras, medias y calcetines.
- Use mosquitero.
- Use repelentes recomendados por el Ministerio de Salud y aplíquelo en la piel.
- Elimine criaderos de zancudos.
- Aplique la *Untadita* y tape los recipientes donde almacena agua.
- Otra opción para el control de larvas y cabezón del zancudo es el uso de peces pequeños (alevines).

Recuerde, si se encuentra en el primer trimestre de embarazo acuda a sus controles prenatales cuanto antes para prestar atención a su salud y a la de su futuro bebé.



**3. Actúe**

**Si presenta:**

- Sarpullido con picazón en la piel.
- Enrojecimiento de los ojos sin pus.
- Dolores de cabeza y coyuntura.

Es necesario que acuda a su Unidad Comunitaria de Salud Familiar más cercana y no se automedique.





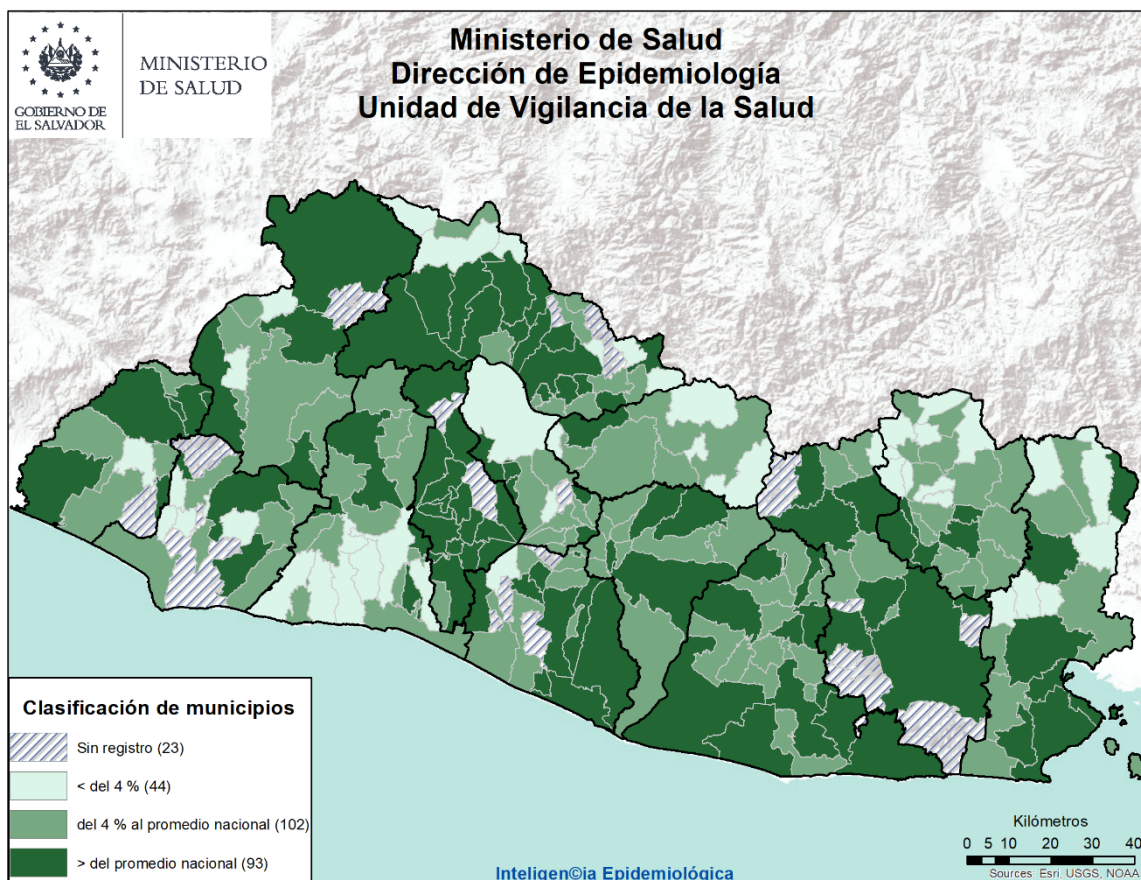
# Índice larvario de vivienda (IC) por departamento y porcentaje de criaderos detectados. SE 02 – 2022, El Salvador

Departamento	IC
San Salvador	20
San Miguel	12
Chalatenango	12
La Paz	11
Usulután	10
Ahuachapán	9
Cuscatlán	9
San Vicente	8
La Unión	8
Santa Ana	8
Morazán	7
Cabañas	7
La Libertad	7
Sonsonate	6
Nacional	9

Depósitos	Porcentaje
Útiles	90
Inservibles	9
Naturales	0
Llantas	1



## Estratificación de municipios según índice larvario de vivienda, El Salvador SE 02 - 2021



# Actividades regulares de eliminación y control del vector que transmite el Dengue, Chikungunya y Zika SE 02– 2022

- Se visitó **40,776** viviendas; inspeccionando **38,842** (95%), de las cuales en **18,166** (47%) se utilizó **1,453 Kg** de larvicida granulado al 1%.
- Se inspeccionó un total de **175,781** depósitos entre útiles, inservibles, llantas y naturales; habiendo tratado **137,451**, eliminado **31,051**. Se colocaron bajo techo **1,179** llantas. Se utilizó **444** gramos de BTI; y peces en **632** depósitos.
- Se fumigó **57,942** viviendas y **363** áreas colectivas (Centros educativos, iglesias, instalaciones de instituciones entre otros)
- Durante la semana notificada, se trató **1,016** áreas colectivas con medidas integrales de búsqueda, tratamiento o eliminación de criaderos de zancudos.
- Se intervino **28** controles de foco con fumigación intra y peri domiciliar en un radio de 100 metros; acompañado de medidas complementarias integrales (búsqueda, tratamiento o eliminación de criaderos de zancudos, búsqueda activa de febriles, entrevistas educativas sobre el control y eliminación de criaderos)

Actividades de educación para la salud realizadas por personal de vectores

- **2,919** charlas impartidas
- **21** horas de perifoneo
- **397** material educativo entregado en las visitas (hojas volantes, afiches entre otros)

Recurso humano intersectorial participante **1,471**

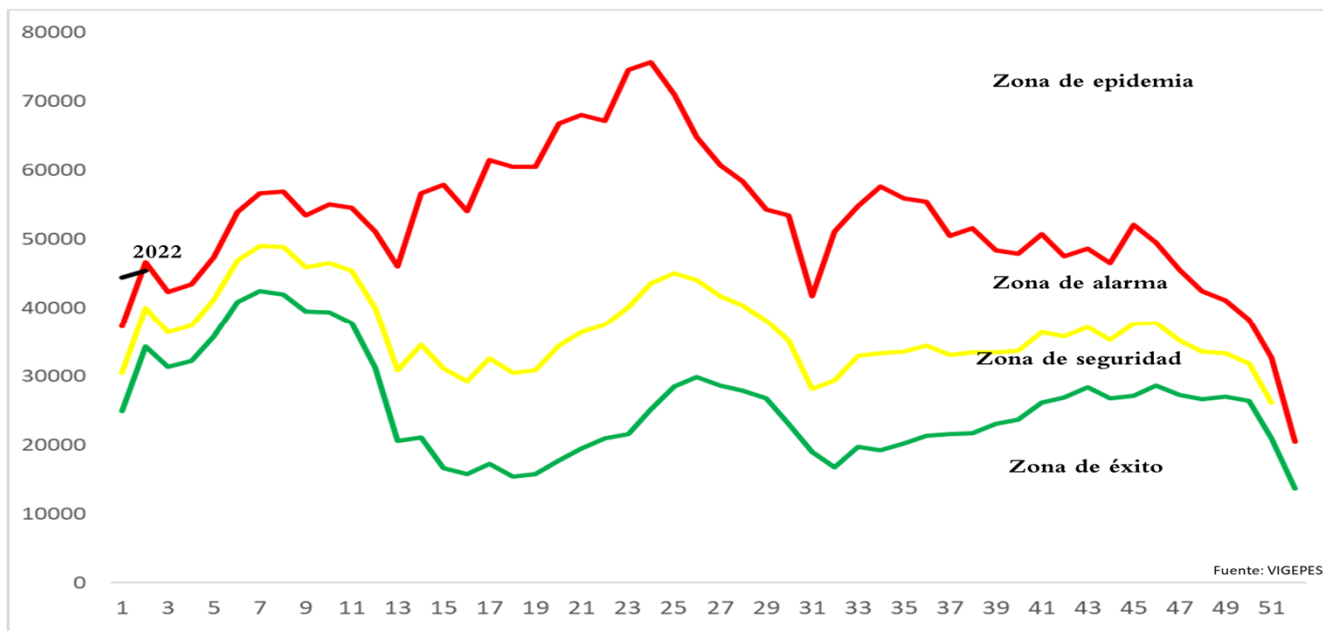
- El promedio de recursos humanos que participaron en la ejecución de las acciones integrales fue de **190** por día; y el **90%** de ellos corresponden al MINSAL.
- Población beneficiada: **364,827**.



# Situación epidemiológica de las infecciones respiratorias agudas (IRA), El Salvador, SE 02 2022

➤ Comparando la tasa a la semana 2 del año 2022 (1,421 casos x100mil/hab.) con el mismo período del año 2021 (722 casos x100mil/hab.), se evidencia una diferencia de tasas de 699 casos x100mil/hab.

## Corredor endémico IRAS, El Salvador SE 02 de 2022



## Casos y tasas por grupo de edad y departamento de IRAS, El Salvador, SE2 2022

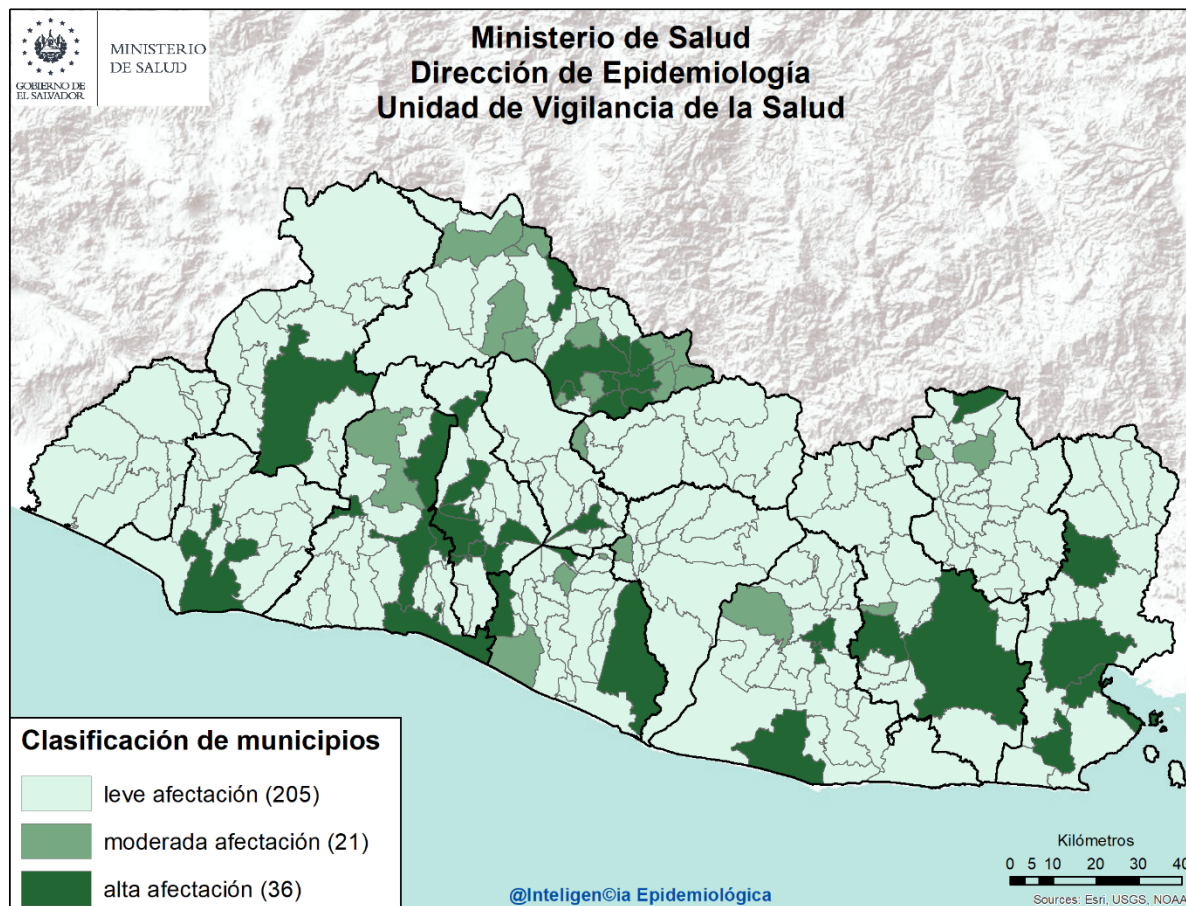
Grupos de Edad	Total general	Tasa x 100,000
< 1	4,091	3,812
1-4	10,589	2,426
5-9	8,432	1,517
10-19	7,170	610
20-29	22,454	1,648
30-39	17,042	1,624
40-49	13,095	1,712
50-59	8,754	1,438
> 60	6,209	752
<b>Total general</b>	<b>97,836</b>	<b>1421</b>

Departamentos	Total general	Tasa x 100,000
Ahuachapán	3,434	894
Santa Ana	6,640	1,086
Sonsonate	5,403	1,020
Chalatenango	2,489	1,158
La Libertad	16,050	1,893
San Salvador	39,347	2,143
Cuscatlán	2,839	1,005
La Paz	5,931	1,545
Cabañas	1,410	789
San Vicente	1,650	850
Usulután	3,318	842
San Miguel	5,761	1,093
Morazán	1,381	638
La Unión	2,183	768
Otros países		
<b>Total general</b>	<b>97,836</b>	<b>1421</b>





# Estratificación de municipios con base razón estandarizada de morbilidad (RME. IC 95%) de infecciones respiratorias agudas, El Salvador SE 02 2021.



## Listado de municipios con alta afectación por IRA

Departamento	Municipio
<b>Santa Ana</b>	Santa Ana
<b>Sonsonate</b>	Sonsonate
<b>La Libertad</b>	La Libertad
	Quezaltepeque
	Sacacoyo
	Santa Tecla
	Antiguo Cuscatlán
<b>Chalatenango</b>	Azacualpa
	Chalatenango
	Las Flores
	Las Vueltas
	San Antonio Los Ranchos
	San Isidro Labrador
	Dulce Nombre de María
	San José Cancasque
	Potonico
<b>San Salvador</b>	Aguilares
	Apopa

Departamento	Municipio
<b>San Salvador</b>	Ilopango
	Mejicanos
	San Marcos
	San Salvador
	Santo Tomas
<b>Cuscatlán</b>	Cojutepeque
<b>La Paz</b>	Olocuilta
	San Emigdio
	Zacatecoluca
<b>Usulután</b>	California
	Puerto El Triunfo
	Santiago de María
<b>San Miguel</b>	Chinameca
	San Miguel
<b>La Unión</b>	Yayantique
	San José
	La Unión
<b>Morazán</b>	Perquín



- Comparando la tasa de la semana 2 del año 2022 (14 casos x100mil/hab.) con el mismo período del año 2021 (14 casos x100mil/hab.), no se evidencia diferencia de tasas x100mil/hab.
- Del total de egresos por Neumonía, el 54% corresponden al sexo masculino; la mayor proporción de egresos se encuentra entre los mayores de 60 años (41%), seguido de los menores de 5 años (39%)
- La tasa de letalidad hospitalaria acumulada hasta la SE2 es mayor para el 2022 (21.4%) comparado con el año 2021 (14.4%); El 81% (35) de las muertes ocurren en el adulto mayor de 60 años de edad.
- De acuerdo a la tasa de incidencia por grupos de edad la tasa más alta se encuentra en los menores de 1 año (136 x 100,000 hab.), seguido por los de 1 a 4 años (53 x 100,000 hab.).

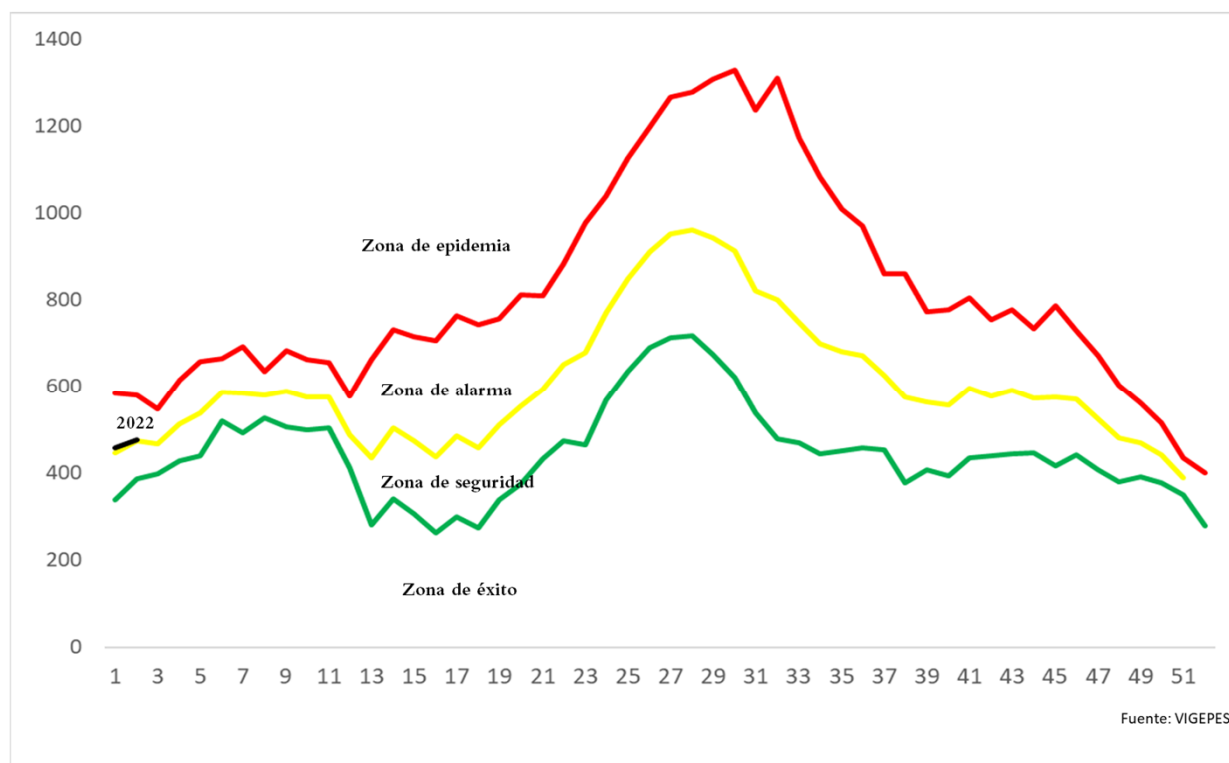
### Letalidad acumulada por neumonía SE 02 de 2022 y 2021

Año	Egresos	Fallecidos	Letalidad (%)
2022	201	43	21.4%
2021	334	48	14.4%

- Fuente: SIMMOW

# Situación epidemiológica de las Neumonías, El Salvador

## Corredor endémico Neumonías, El Salvador SE 02 de 2022



## Casos y tasas por grupo de edad y departamento de neumonías, SE02 de 2022

Grupos de Edad	Total general	Tasa x 100,000
< 1	146	136
1-4	233	53
5-9	67	12
10-19	44	4
20-29	55	4
30-39	49	5
40-49	60	8
50-59	57	9
> 60	235	28
<b>Total general</b>	<b>946</b>	<b>14</b>

Departamentos	Total general	Tasa x 100,000
Ahuachapán	40	10
Santa Ana	86	14
Sonsonate	40	8
Chalatenango	24	11
La Libertad	87	10
San Salvador	241	13
Cuscatlán	30	11
La Paz	30	8
Cabañas	7	4
San Vicente	34	18
Usulután	76	19
San Miguel	155	29
Morazán	26	12
La Unión	70	25
Otros países		
<b>Total general</b>	<b>946</b>	<b>14</b>

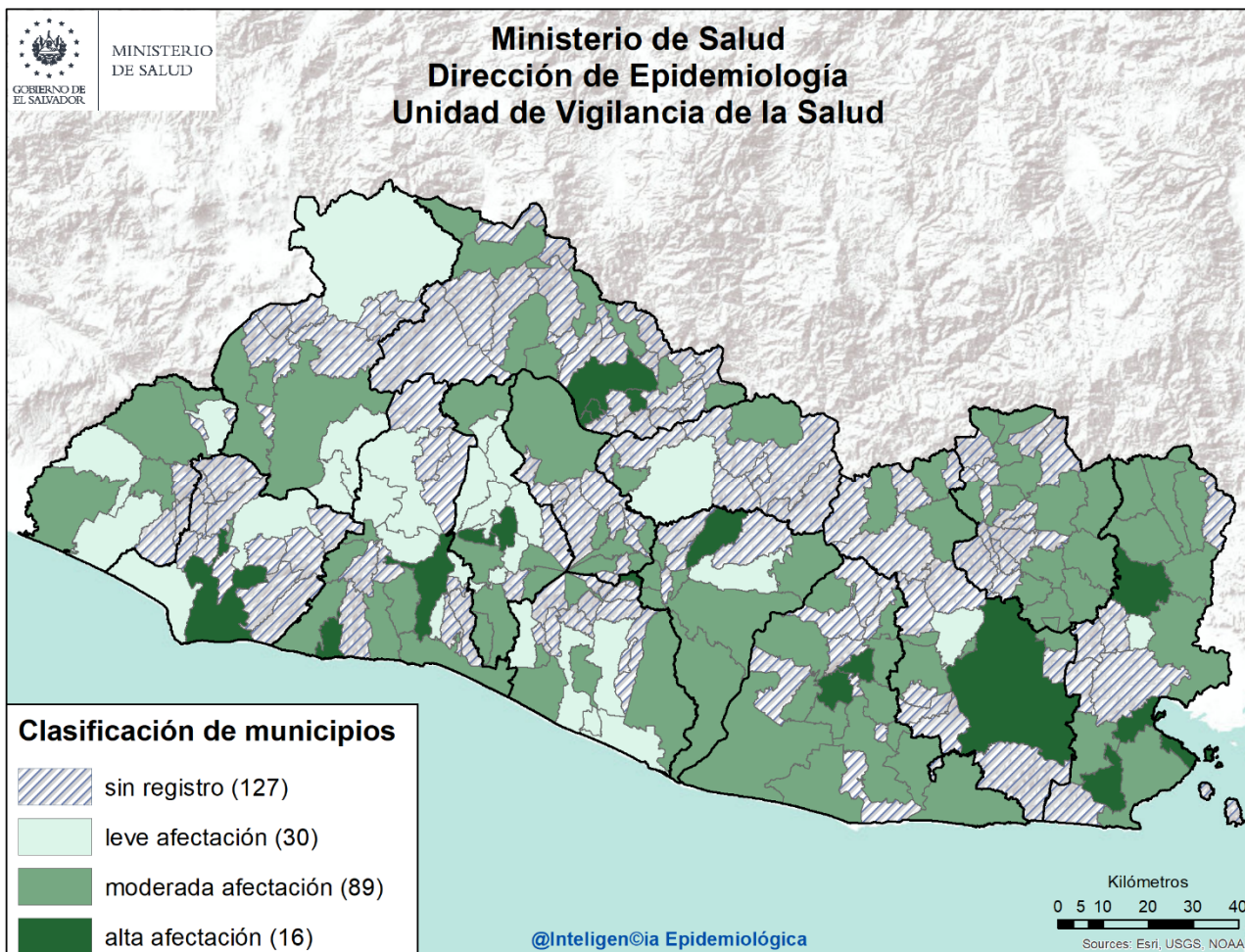
• Fuente: Vigepes



Ministerio de Salud / Dirección de Epidemiología



Estratificación de municipios con base razón estandarizada de morbilidad (RME. IC 95%)  
de neumonías, El Salvador SE 02 2021.



**Listado de municipios con alta afectación por neumonías**

Departamento	Municipio
<b>Sonsonate</b>	Sonsonate
<b>La Libertad</b>	Santa Tecla
	Jicalápa
<b>San Salvador</b>	delgado
	Mejicanos
<b>Chalatenango</b>	Azacualpa
	Chalatenango
	San Antonio Los Ranchos
	San Francisco Lempa
<b>La Paz</b>	Jerusalen
<b>San Vicente</b>	San Esteban Catarina
<b>Usulután</b>	Santiago de María
	Tecapán
<b>San Miguel</b>	San Miguel
<b>La Unión</b>	Yayantique
	La Unión

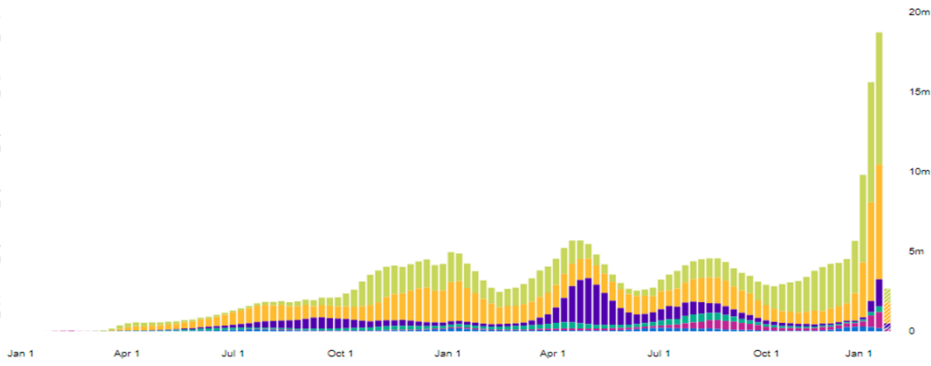




## Situación mundial del 2019-nCov al 18 de enero de 2022

Curva epidémica de casos confirmados de COVID-19 WHO Coronavirus Disease, al 17 de Enero de 2021 4:35 pm CEST

Europe	120.007.077	confirmed
Americas	119.648.309	confirmed
South-East Asia	47.723.964	confirmed
Eastern Mediterranean	17.807.464	confirmed
Western Pacific	13.279.664	confirmed
Africa	7.812.182	confirmed



Source: World Health Organization  
Data may be incomplete for the current day or week.

Casos Acumulados	Casos nuevos en las ultimas 24 horas	Muertes Acumuladas	Muertes reportadas en las ultimas 24 Horas	Letalidad
326 279 424	2 669 054	5 536 609	6 916	1.70%

Fuente: OMS, Reporte de Situación de la Enfermedad por Coronavirus 2019

## Situación Centroamericana y Nacional

Actualización hasta:  
17 de Enero a las 09:00 A.M. de CA.

### Coronavirus

Información de Centroamérica y República Dominicana

**CASOS CONFIRMADOS**  
**2,897,027**

**CASOS RECUPERADOS**  
**2,436,333**

**CASOS ACTIVOS**  
**410,234**

**CASOS FALLECIDOS**  
**50,460**

**CASOS POR PAÍS**

Fuente: Información oficial de los Gobiernos de los países del Sistema de la Integración Centroamericana, SICA

Entes retores del CEPREDENAC

Al momento el tipo de transmisión en El Salvador, esta clasificada por la OMS, como "Local". Hay evidencia de circulación activa del virus en el territorio nacional.

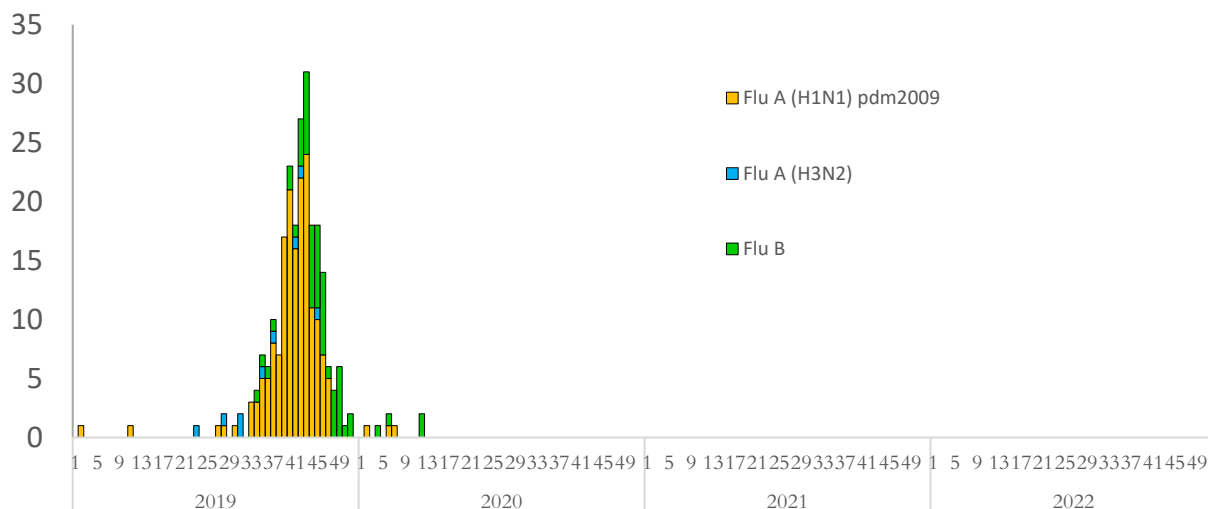
Al 17 de enero 2022 se reportan 123,577 casos confirmados, 3,834 fallecidos y 116,742 recuperados/ covid19.gob.sv 17/01/22, 12:00 p.m.

Tasa de Letalidad Regional (Centro América y R. Dominicana): de 1.74%.

Fuente: SICA/CEPREDENAC  
covid19.gob.sv



# Vigilancia centinela de influenza y otros virus respiratorios El Salvador, SE 02 2022.



## Vigilancia Laboratorial para virus respiratorios, Ministerio de Salud, El Salvador, SE 02 de 2022.

Resultados de Laboratorio	2021 Acumulado SE 02	2022 Acumulado SE 02	SE 02 2022
<b>Total de muestras analizadas</b>	<b>3</b>	<b>22</b>	<b>8</b>
<b>Muestras positivas a virus respiratorios</b>	<b>0</b>	<b>0</b>	<b>0</b>
<b>Total de virus de influenza (A y B)</b>	<b>0</b>	<b>0</b>	<b>0</b>
Influenza A (H1N1)pdm2009	0	0	0
Influenza A no sub-tipificado	0	0	0
Influenza A H3N2	0	0	0
Influenza B	0	0	0
<b>Total de otros virus respiratorios</b>	<b>0</b>	<b>0</b>	<b>0</b>
Parainfluenza	0	0	0
Virus Sincitial Respiratorio (VSR)	0	0	0
Adenovirus	0	0	0
Positividad acumulada para virus respiratorios	<b>0%</b>	<b>0%</b>	<b>0%</b>
Positividad acumulada para Influenza	<b>0%</b>	<b>0%</b>	<b>0%</b>
Positividad acumulada para VSR	<b>0%</b>	<b>0%</b>	<b>0%</b>

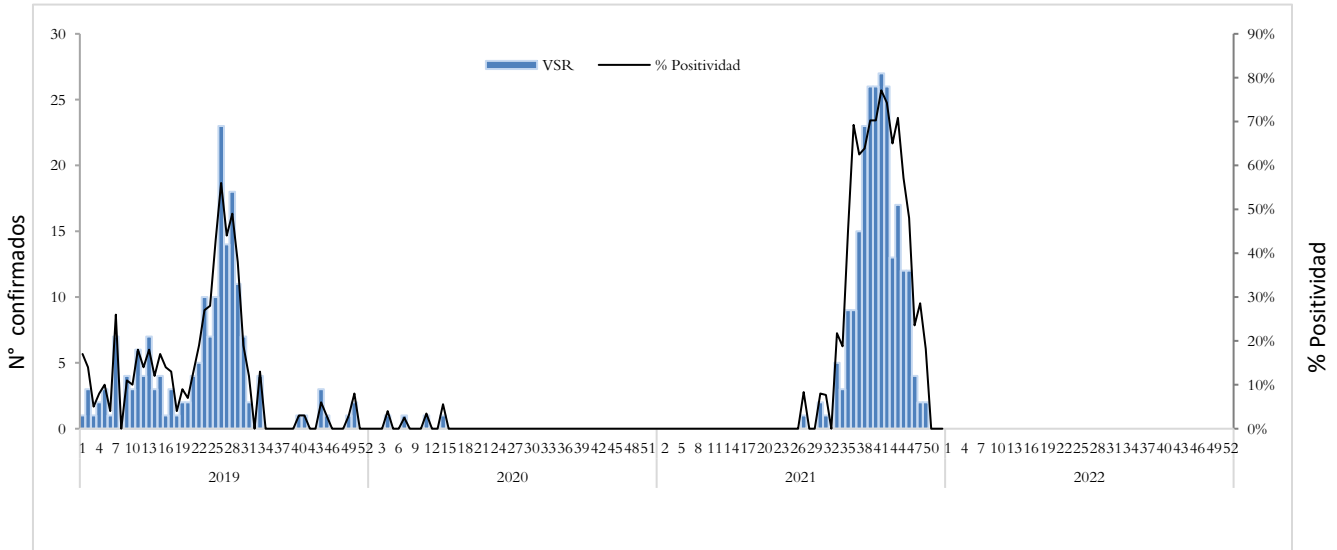
La positividad para virus respiratorios durante el período de semana 02 de este año es 0%, igual al valor observado durante el mismo período del año pasado 0%;

Nota: Datos preliminares

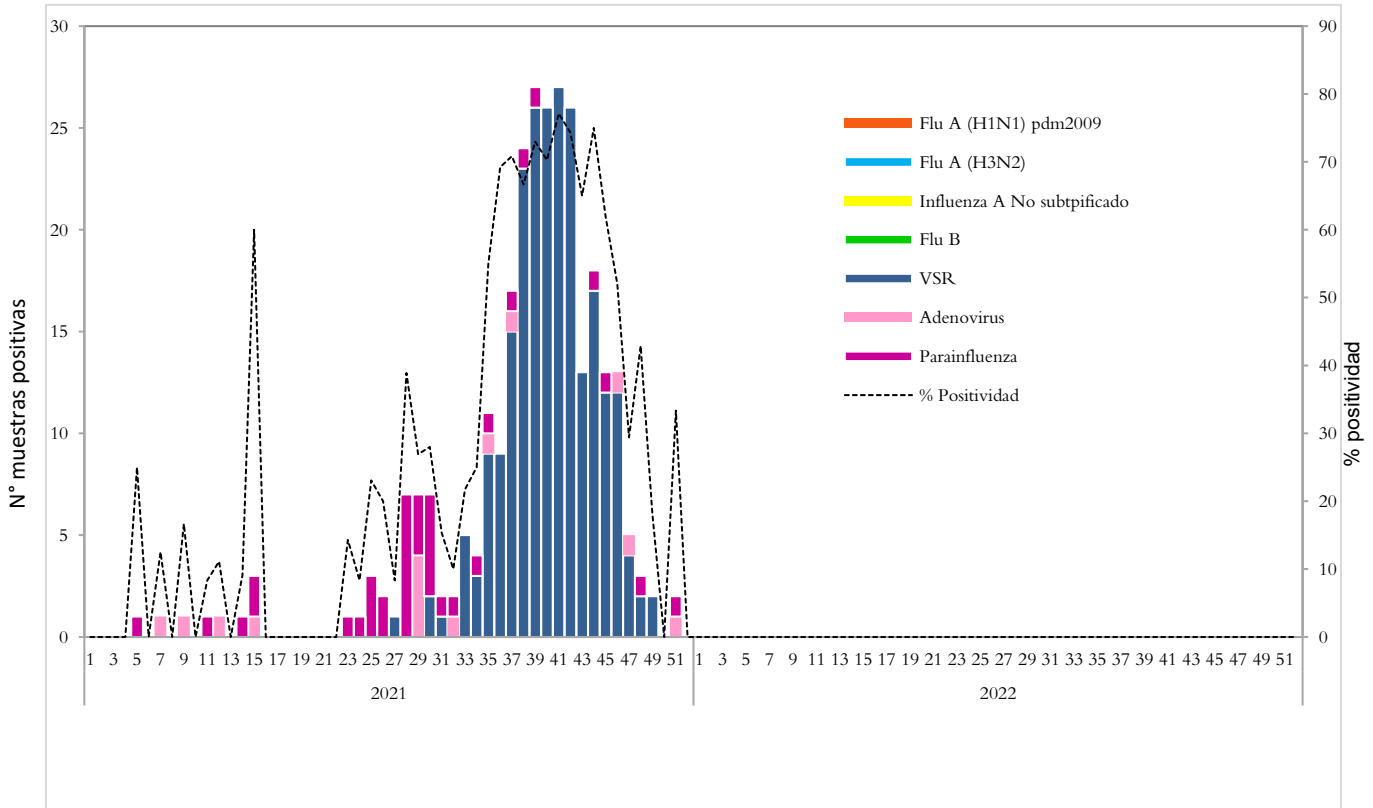
Fuente: VIGEPES



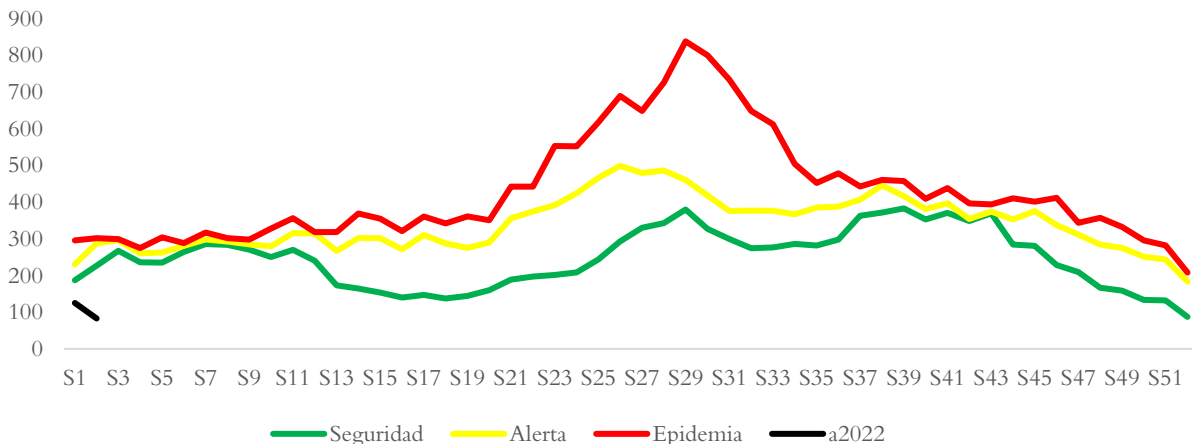
## Vigilancia centinela del virus sincitial respiratorio, El Salvador, SE 02 2022.



## Distribución de virus respiratorios identificados por vigilancia centinela, El Salvador 2021 - 2022.



# Corredor endémico de casos de infección respiratoria aguda grave (IRAG) MINSAL, El Salvador SE 02 2022.



Fuente: Sistema de morbi mortalidad en línea (SIMMOW)

9

## Vigilancia centinela de rotavirus

### Casos confirmados de rotavirus por año, vigilancia centinela, Ministerio de Salud, El Salvador, 2019-2022.



- En el año 2022, durante el período de las semana 01 a la 02 se notificó un total de 17 casos sospechosos de rotavirus, de estos 4 casos confirmados, con una positividad acumulada de **23.53%**, mayor a la observada durante el mismo período de 2021, donde se tomó muestra a 31 sospechosos, 0 positivos (Positividad 0%)
- Durante la semana 02 se investigó a 6 pacientes con 2 aislamientos para rotavirus 1 femenino de 2 años de edad, reportado por el HN Santa Teresa y 1 Femenino de 2 años reportado por NN San Juan de Dios de Santa Ana.

Nota: Datos preliminares.





## Situación epidemiológica de Enfermedad diarreica aguda, El Salvador, SE 02 2022

- Comparando la tasa de la semana 2 del año 2022 (127 casos x100mil/hab.) con el mismo período del año 2021 (150 casos x100mil/hab.), se evidencia una diferencia de tasas de 23 casos x100mil/hab.
- Del total de egresos por Diarrea, el 51% corresponden al sexo masculino. La mayor proporción de egresos se encuentra entre los menores de 5 años (68%) seguido del grupo > 60 años (10%).
- La tasa de letalidad hospitalaria acumulada hasta la SE2 es mayor para el 2022 (0.5%) comparado con el año 2021 (0.0%).

### Letalidad por diarrea de las SE 02, años 2022 y 2021.

Año	Egresos	Fallecidos	Letalidad (%)
2022	200	1	0.5%
2021	382	0	0.0%

Fuente: SIMMOW.

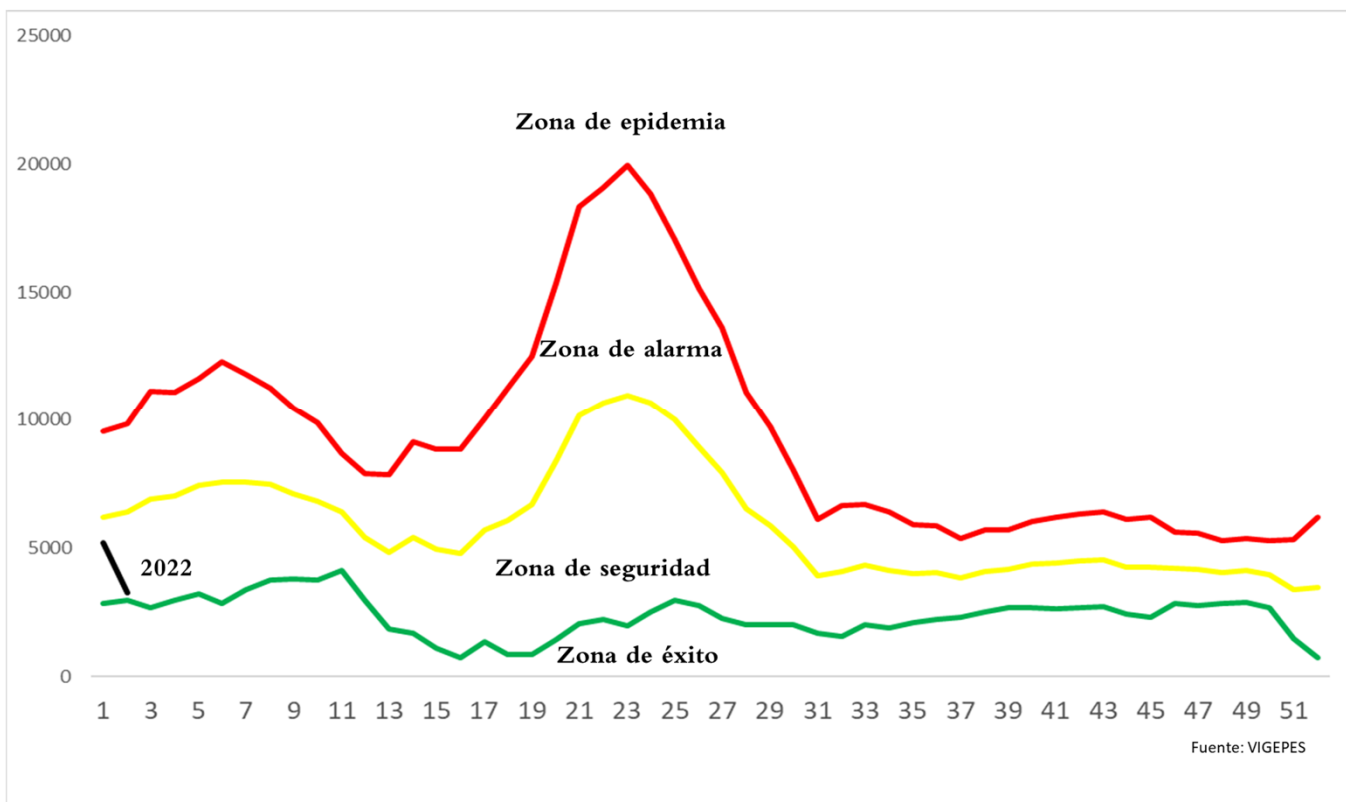


# Casos y tasas por grupo de edad y departamento de EDAS, SE 02 de 2022

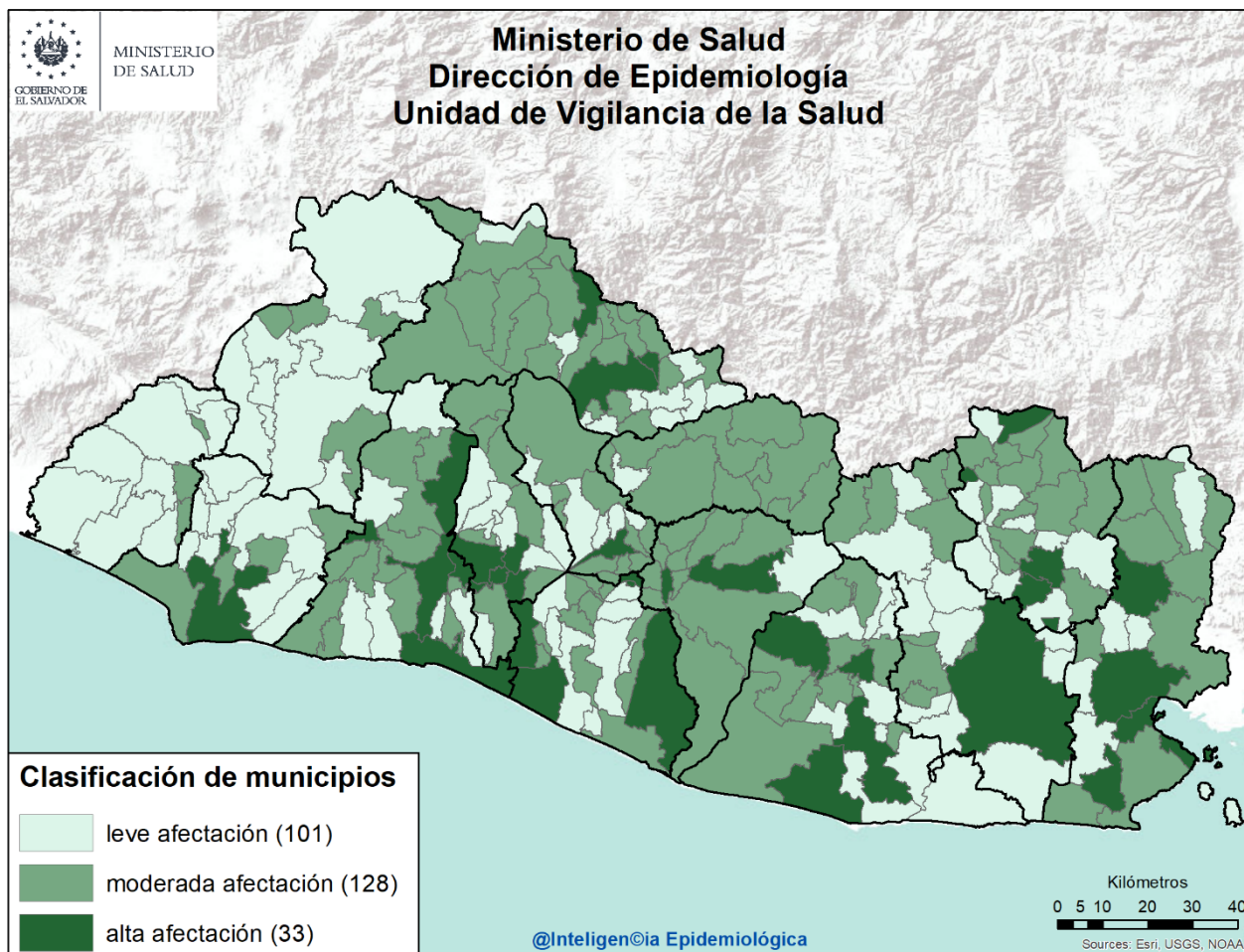
Grupos de Edad	Total general	Tasa x 100,000
< 1	667	622
1-4	1,913	438
5-9	659	119
10-19	481	41
20-29	1,688	124
30-39	1,185	113
40-49	929	121
50-59	619	102
> 60	620	75
<b>Total general</b>	<b>8,761</b>	<b>127</b>

Departamentos	Total general	Tasa x 100,000
Ahuachapán	173	45
Santa Ana	485	79
Sonsonate	494	93
Chalatenango	226	105
La Libertad	1,187	140
San Salvador	3,734	203
Cuscatlán	347	123
La Paz	372	97
Cabañas	142	79
San Vicente	160	82
Usulután	329	83
San Miguel	724	137
Morazán	134	62
La Unión	254	89
Otros países		
<b>Total general</b>	<b>8,761</b>	<b>127</b>

## Corredor endémico de diarreas, El Salvador SE 02 de 2022



Estratificación de municipios con base razón estandarizada de morbilidad (RME. IC 95%)  
de Diarreas y Gastroenteritis, El Salvador SE 02 2021.



**Listado de municipios con alta afectación por EDA**

Departamento	Municipio
<b>Sonsonate</b>	Sonsonate
<b>La Libertad</b>	La Libertad
	Quezaltepeque
	Sacacoyo
	Santa Tecla
	Antiguo Cuscatlán
<b>Chalatenango</b>	Arcatao
	San Francisco Lempa
	Dulce Nombre de María
	El Paraíso
<b>San Salvador</b>	Aguilares
	Apopa
	Ilopango
	Mejicanos

Departamento	Municipio
<b>San Salvador</b>	San Marcos
	San Salvador
	Santo Tomas
	Soyapango
<b>Cuscatlán</b>	Cojutepeque
	Santa Cruz Analquito
<b>La Paz</b>	San Emigdio
	Zacatecoluca
<b>Usulután</b>	Santiago de María
	Usulután
<b>San Miguel</b>	San Miguel
<b>La Unión</b>	Anamoros
	Yayantique
	La Unión
<b>Morazán</b>	Perquín

