

**Boletín Epidemiológico Semana 24 ( del 12 al 18 de junio 2022)**

**CONTENIDO:**

- |   |   |
|---|---|
| 1. Resumen de eventos de notificación hasta SE 24/2022. | 6. Neumonías.   |
| 2. Alertas internacionales.                             | 7. Vigilancia centinela de influenza y otros virus respiratorios. |
| 3. Situación epidemiológica de dengue.                  | 8. Vigilancia centinela de rotavirus.                             |
| 4. Situación epidemiológica de zika y chikungunya.      | 9. Enfermedad diarreica aguda.                                    |
| 5. Infección respiratoria aguda.                        |   |

**1 Resumen acumulado de eventos de notificación SE 24 de 2019-2022**

No Evento						Diferencia	Diferencial %
	SE24	2,019	2,020	2,021	2,022	2022- 2019	para 2022-2019
1 Casos con sospecha de dengue	527	4,522	3,312	2,021	8,748	4,226	93
2 Casos con sospecha de chikungunya	1	204	60	53	76	-128	-63
3 Casos con sospecha de Zika	5	289	119	51	91	-198	-69
4 Infección respiratoria aguda	41,045	863,273	661,196	456,097	945,049	81,776	9.5
5 Neumonías	425	14,056	9,596	9,414	10,854	-3,202	-22.8
6 Diarrea y gastroenteritis	6,248	192,556	88,094	131,760	126,997	-65,559	-34.0
7 Fiebre Tifoidea	9	1,294	507	668	621	-673	-52.0
8 Hepatitis Aguda A	4	406	166	65	67	-339	-83.5
9 Parotiditis Infecciosa	1	1,011	196	77	60	-951	-94.1
10 Enfermedad Febril Eruptiva	12	311	118	182	365	54	17.4
11 Paludismo Confirmado*		1	0	1	0	-1	-100

\* Se corrige dato de parotiditis infecciosa

\*\*Caso importados para año 2021

Datos preliminares sobre la base del reporte de 1184 unidades notificadoras (95.64%) del total (1,238).

Fuente: Actualización Regional, OPS/OMS

<https://www.paho.org/en/documents/regional-update-influenza-epidemiological-week-21-8-june-2022>

### Distribución de virus de influenza por región, 2014 – 2022

Remítase al sitio Web: [http://ais.paho.org/phil/viz/ed\\_flu.asp](http://ais.paho.org/phil/viz/ed_flu.asp)

### Distribución de virus de sincicial respiratorio por región, 2014 – 2022

Remítase al sitio Web: [http://ais.paho.org/phil/viz/ed\\_flu.asp](http://ais.paho.org/phil/viz/ed_flu.asp)



En mis **manos**  
está

Destruir los criaderos del zancudo transmisor de Dengue, Chikunguya y Zika



Huevo



Larva



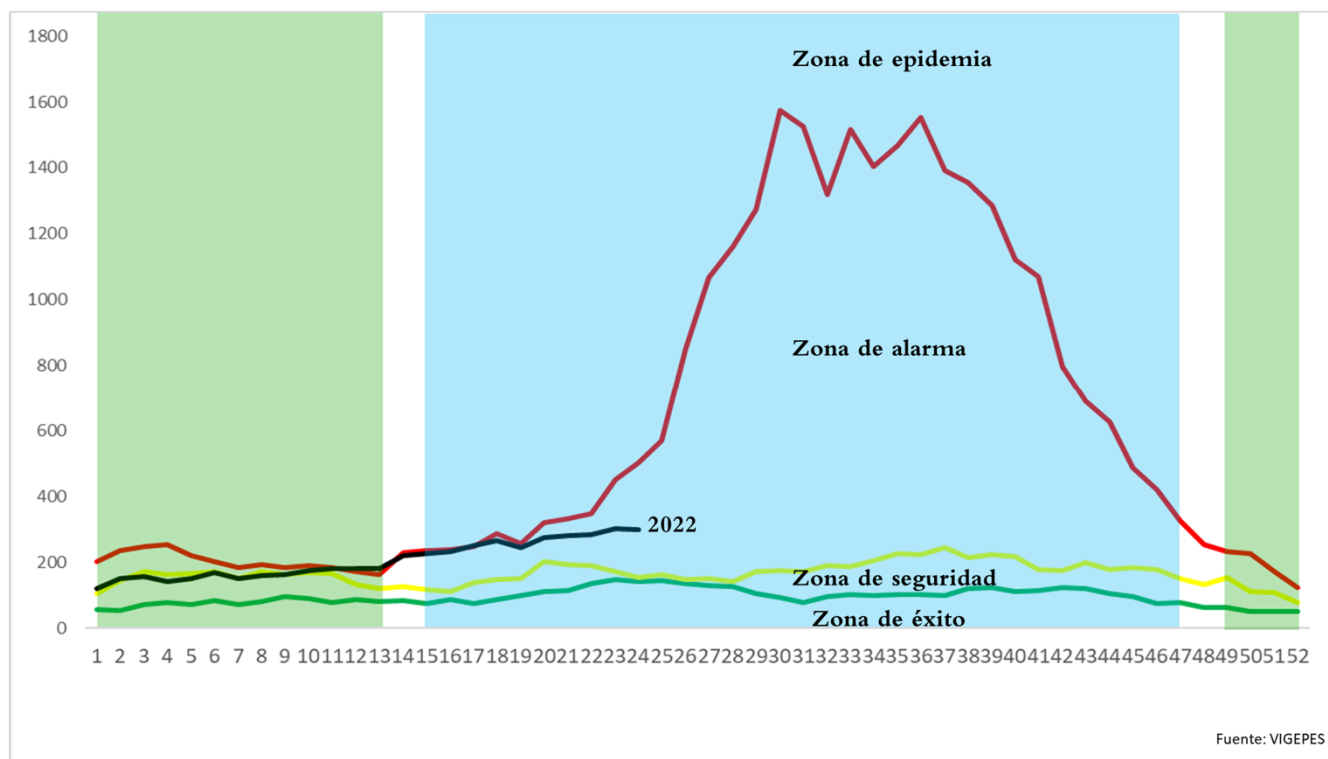
Pupa



Zancudo adulto

La fumigación sólo mata al zancudo adulto, pero no destruye los criaderos  
En mi familia sí eliminamos los criaderos de zancudo

## Corredor endémico de dengue, El Salvador 2022 a la SE24



Nota: se excluyen los casos descartados a través auditorías o PCR (-)

Periodo seco  
Periodo lluvioso



## Situación acumulada de Dengue, El Salvador a la SE24 de 2019 - 2022

	Año 2019	Año 2020	Año 2021	Año 2022	Diferencia de casos 2022-2019
Casos Sospechosos (SE 1-24)	4,522	3,312	2,021	8,748	4,226
Casos probables de dengue (SE 1-24)	279	20	4	32	-247
Casos confirmados con y sin signo de alarma (SE 1-23)	33	3	3	42	9
Casos confirmados dengue grave (SE 1-23)	20	18	2	8	-12
Total casos confirmados dengue (SE 1-23)	53	21	5	50	-3
Hospitalizaciones acumuladas (SE 1-24)	1,073	742	309	1,044	-29
Fallecidos (SE 1-24)	0	1	0	0	0

A la SE24 del 2022 se contabilizan 8,748 casos sospechosos, comparado con 2,021 casos en 2021.

Hasta la SE24 del 2022 se han presentado 32 casos probables de dengue comparado con 4 casos para el mismo periodo en el 2021.

Hasta la SE23 del 2022 se han confirmado 50 casos y para el mismo periodo en el 2021 se habían confirmado 8 caso. Por otro lado, se han reportado 1,044 hospitalizaciones en el 2022.

### Casos probables y confirmados de dengue por grupos de edad, El Salvador 2022

Grupo de edad	Probable SE24	Confirmado SE23
<1 año	1	0
1-4 años	4	4
5-9 años	7	5
10-14 años	5	4
15-19 años	5	13
20-29 años	4	12
30-39 años	2	2
40-49 años	3	2
50-59 años	0	2
>60 años	1	2
	<b>32</b>	<b>50</b>





## Casos probables y confirmados de dengue por departamento, El Salvador 2022

Departamento	Probable SE24	Confirmado SE23
Ahuachapán	3	3
Santa Ana	2	2
Sonsonate	6	6
Chalatenango	2	6
La Libertad	1	2
San Salvador	7	15
Cuscatlán	4	4
La Paz	0	0
Cabañas	1	1
San Vicente	0	0
Usulután	2	4
San Miguel	4	6
Morazán	0	0
La Unión	0	1
Otros países	0	0
	<b>32</b>	<b>50</b>



FUENTE: VIGEPES

## Resultados de muestras de casos sospechosos de dengue, El Salvador 2022

Tipo de Prueba	SE 24			SE 1-24		
	Pos	%pos	Total	Pos	%pos	Total
PCR	20	14	143	50	6	957
IGM	--	--	--	32	31	107
<b>Total</b>	<b>20</b>	<b>14</b>	<b>143</b>	<b>82</b>	<b>8</b>	<b>1,064</b>



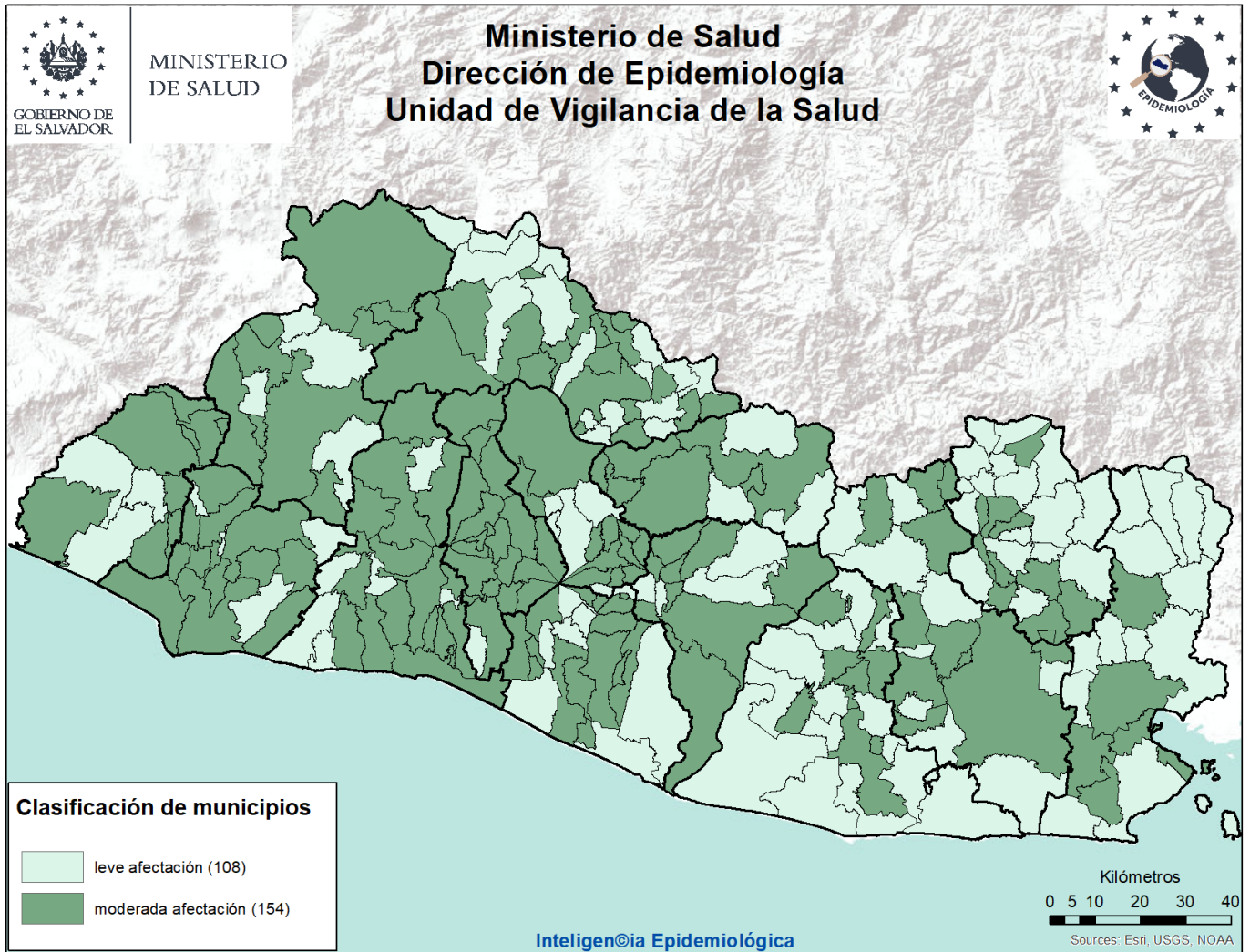
El total de muestras procesadas para dengue hasta la SE 24 fueron 1,064 con una positividad del 8% (82 muestras)

Hasta la SE 24 se han procesado 957 muestras para PCR, con una positividad del 6% (50 muestra)

La positividad de muestras procesadas de IgM hasta la SE24 es 31% (32 muestras)



# Estratificación de municipios con base a criterios epidemiológicos y entomológicos para dengue, El Salvador SE24, 2022.



**Criterios epidemiológicos y entomológicos utilizados para cada uno de los 262 municipios representados en el presente mapa.**

- Razón Estandarizada de Morbilidad (REM) de casos sospechosos de dengue (IC. 95%)
- REM de confirmados de dengue (IC. 95%)
- REM de sospechosos graves de dengue (IC. 95%)
- Porcentaje larvario de vivienda
- Porcentaje de viviendas no intervenidas (C,R,D)
- Densidad poblacional.

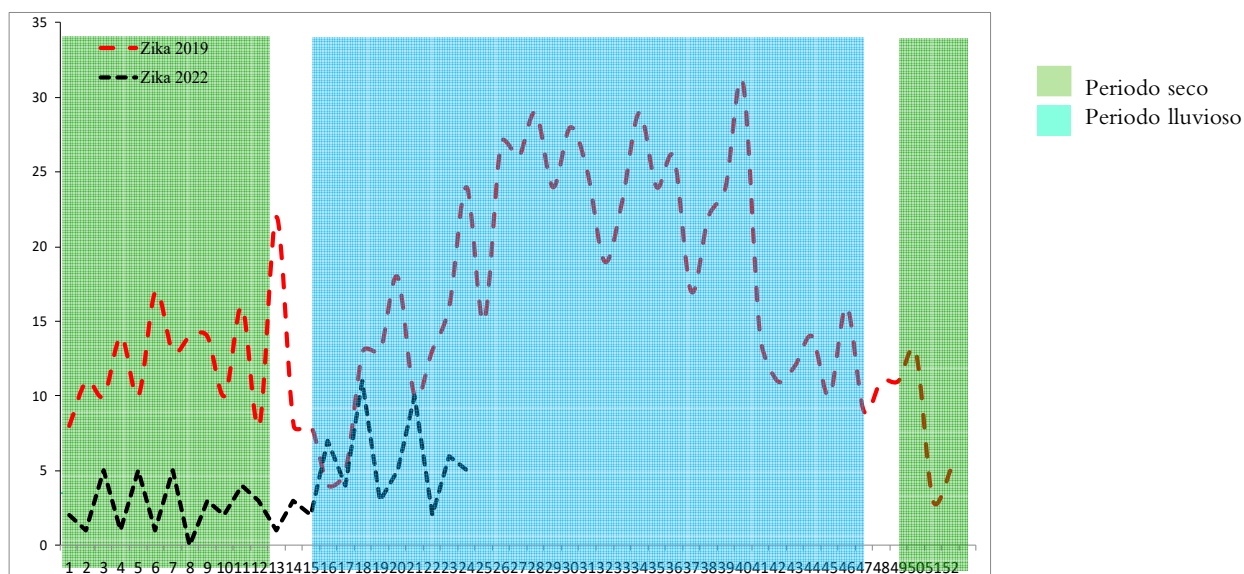
**Sobre situación epidemiológica del mapa:**

- 154 municipios con niveles de afectación moderada y 108 con afectación leve.

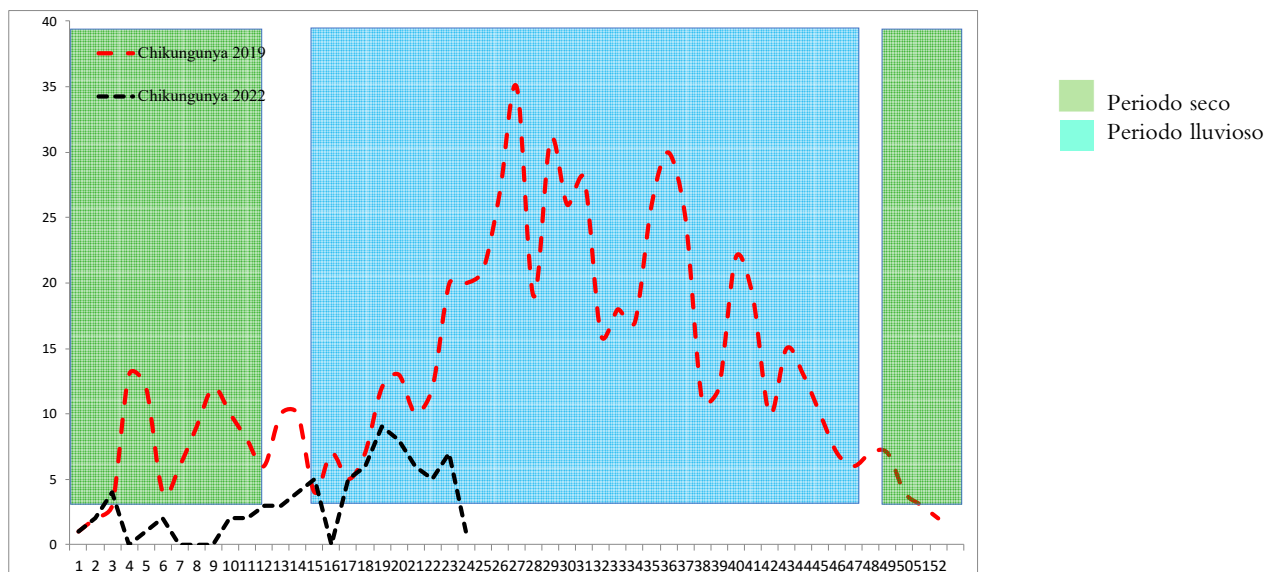


# Situación epidemiológica de zika y chikungunya

## Casos sospechosos de zika SE 24 de 2019 - 2022



## Casos sospechosos de chikungunya SE 24 de 2019 - 2022



	Año 2021	Año 2022	Diferencia de casos	% de variación
<b>Casos Zika</b>	51	91	40	78%
<b>Fallecidos</b>	0	0	0	0%
<b>Casos Chikungunya</b>	53	76	23	43%
<b>Fallecidos</b>	0	0	0	0%

# Casos con sospecha de zika y chikungunya por grupo de edad SE 24 de 2022

Grupos edad	Zika		Chikungunya	
	Casos	Tasa	Casos	Tasa
<1	24	24.3	0	0.0
1-4	11	2.7	2	0.5
5-9	9	1.7	7	1.3
10-19	15	1.4	19	1.7
20-29	20	1.7	21	1.7
30-39	5	0.5	18	2.0
40-49	4	0.6	4	0.6
50-59	1	0.2	4	0.7
>60	2	0.2	1	0.1
<b>Total general</b>	<b>91</b>	<b>1.4</b>	<b>76</b>	<b>1.2</b>

# Casos con sospecha de zika y chikungunya por departamento SE 24 de 2022

Departamento	Zika		Chikungunya	
	casos	Tasa	casos	tasa
Ahuachapán	1	0.3	1	0.3
Santa Ana	3	0.5	6	1.1
Sonsonate	8	1.6	9	1.8
Chalatenango	15	8.4	14	7.8
La Libertad	11	1.4	4	0.5
San Salvador	25	1.4	11	0.6
Cuscatlán	1	0.4	3	1.1
La Paz	2	0.6	1	0.3
Cabañas	6	3.9	2	1.3
San Vicente	1	0.6	1	0.6
Usulután	8	2.3	12	3.4
San Miguel	4	0.9	3	0.6
Morazán	5	2.6	4	2.1
La Unión	1	0.4	5	2.2
Otros Países	0		0	
<b>Total general</b>	<b>91</b>	<b>1.4</b>	<b>76</b>	<b>1.2</b>

# Casos con sospecha de Zika en embarazadas SE 24 de 2022

Departamento	casos
Ahuachapán	0
Santa Ana	0
Sonsonate	0
Chalatenango	0
La Libertad	1
San Salvador	0
Cuscatlán	0
La Paz	0
Cabañas	0
San Vicente	0
Usulután	0
San Miguel	0
Morazán	0
La Unión	0
Otros Países	0
<b>Total general</b>	<b>1</b>

Fuente: VIGEPES

## En mis manos está

### Protegerme del zika

**Si sospecha o está embarazada:**

**1. Infórmese**

**¿Qué es el zika?**  
Es una enfermedad causada por el virus del Zika que se transmite por la picadura del zancudo *Aedes aegypti*, el mismo que transmite el dengue y chikungunya.



**2. Controle al zancudo transmisor**

- Utilice ropa que cubra brazos y piernas, tales como camisa manga larga, pantalones, licras, medias y calcetines.
- Use mosquitero.
- Use repelentes recomendados por el Ministerio de Salud y aplíquelo en la piel.
- Elimine criaderos de zancudos.
- Aplique la *Untadita* y tape los recipientes donde almacena agua.
- Otra opción para el control de larvas y cabezón del zancudo es el uso de peces pequeños (alevines).

Recuerde, si se encuentra en el primer trimestre de embarazo acuda a sus controles prenatales cuanto antes para prestar atención a su salud y a la de su futuro bebé.

**3. Actúe**

**Si presenta:**

- Sarpullido con picazón en la piel.
- Enrojecimiento de los ojos sin pus.
- Dolores de cabeza y coyuntura.

Es necesario que acuda a su Unidad Comunitaria de Salud Familiar más cercana y no se automedique.





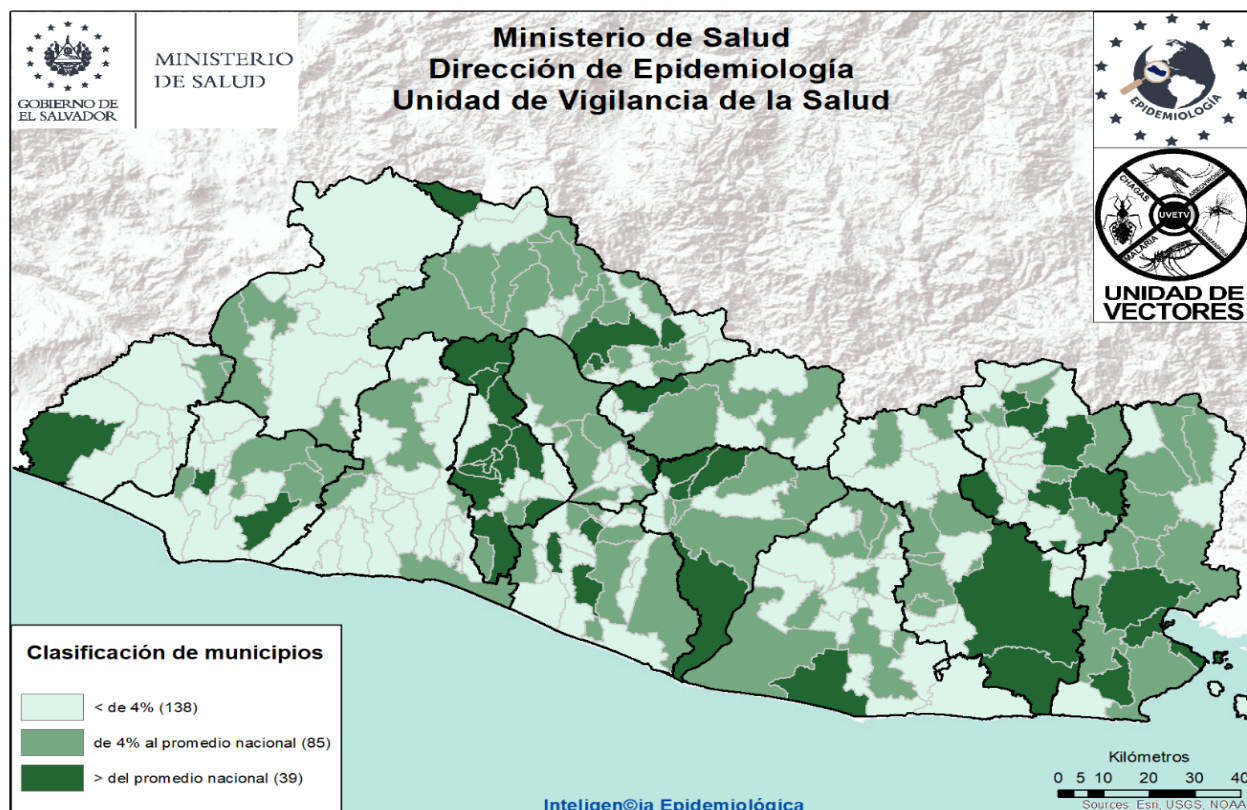
# Índice larvario de vivienda (IC) por departamento y porcentaje de criaderos detectados. SE 24 – 2022, El Salvador

Departamento	IC
San Salvador	21
San Vicente	13
Cabanas	11
La Union	11
Morazan	10
Sonsonate	10
Chalatenango	8
Ahuachapan	8
Santa Ana	7
La Paz	7
Usulután	7
Cuscatlan	6
La Libertad	3
San Miguel	3
<b>Nacional</b>	<b>8</b>

Depósitos	Porcentaje
Útiles	75
Inservibles	20
Naturales	1
Llantas	4



## Estratificación de municipios según índice larvario de vivienda, El Salvador SE 24 - 2022



## **Actividades regulares de eliminación y control del vector que transmite el Dengue, Chikungunya y Zika SE 24– 2022**

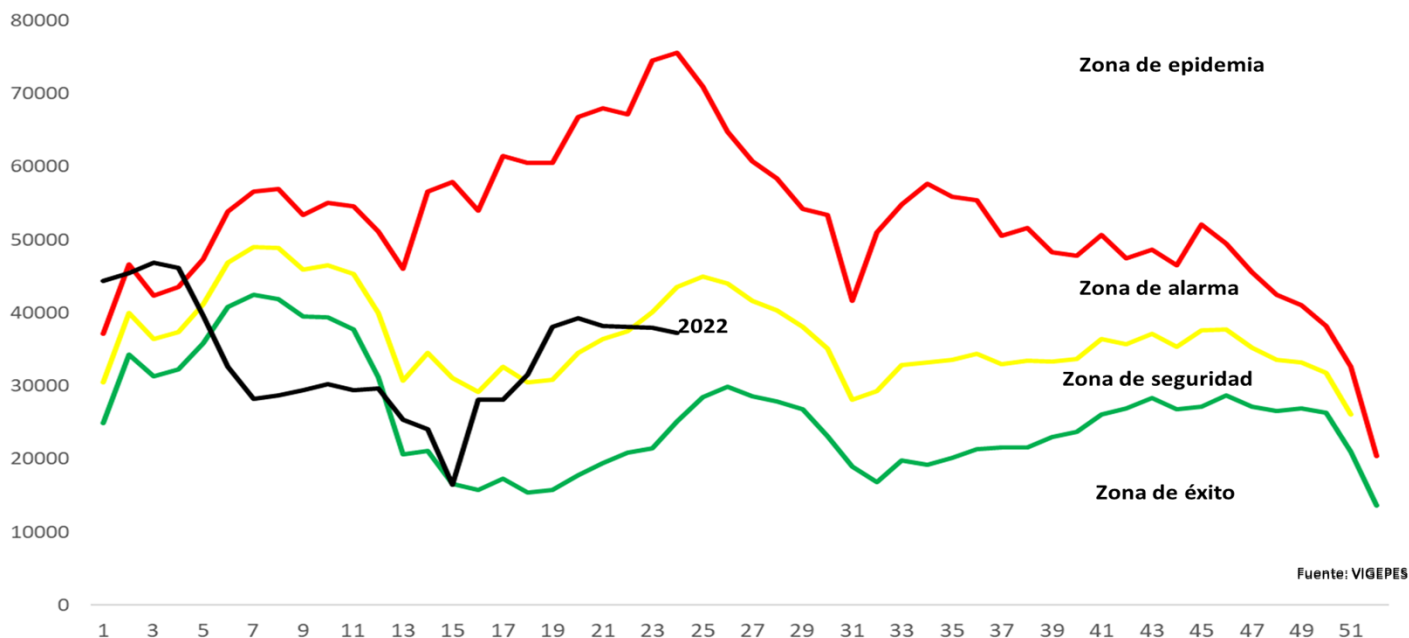
- Se inspeccionaron 382,329 viviendas en las cuales se utilizó 6,077 Kg de larvicida granulado al 1%.
- Se inspeccionó un total de 382,329 depósitos entre útiles, inservibles, llantas y naturales; habiendo tratado 226,524 eliminado 97,224. Se colocaron bajo techo 6,156 llantas. Se utilizó 143 gramos de BTI; y peces en 2,068 depósitos.
- Se fumigó 280,013 viviendas y 443 áreas colectivas (centros educativos, iglesias, instalaciones de instituciones entre otros)
- Durante la semana notificada, se trató 852 áreas colectivas con medidas integrales de búsqueda, tratamiento o eliminación de criaderos de zancudos.
- Se intervino 429 Controles de foco con fumigación intra y peri domiciliar en un radio de 100 metros; acompañado de medidas complementarias integrales (búsqueda, tratamiento o eliminación de criaderos de zancudos, búsqueda activa de febriles, entrevistas educativas sobre el control y eliminación de criaderos)
- Actividades de educación para la salud realizadas por personal de vectores
- 13,916 charlas impartidas
- 358 horas de perifoneo
- 1,086 material educativo entregado en las visitas (Hojas volantes, afiches entre otros)
- Recurso Humano intersectorial participante 18,958; de los cuales 15,451 personal del MINSAL
- El promedio de recursos humanos que participaron en la ejecución de las acciones integrales fue de 343 por día; y el 68% de ellos corresponden al MINSAL.
- Del 19 de mayo al 18 de junio del presente año, se registran en el Sistema Nacional de Información en Salud, un total de 155,121 viviendas inspeccionadas por los profesionales de enfermería contratados por el CSSP, lo que significa un nivel de avance del 61.56% respecto a la meta final que es de 252,000 viviendas a trabajar integralmente en áreas priorizadas de los departamentos de Santa Ana, Sonsonate, Ahuachapán, La Libertad, San Salvador, La Paz, Usulután y San Miguel.
- Población beneficiada: 848,900 habitantes.



# Situación epidemiológica de las infecciones respiratorias agudas (IRA), El Salvador, SE 24 2022

➤ Comparando la tasa a la Semana 24 del año 2022 (13,726 casos x100mil/hab.) con el mismo período del año 2021 (6,682 casos x100mil/hab.), se evidencia una diferencia de tasas de 7,045 casos x100mil/hab.

## Corredor endémico IRAS, El Salvador SE 24 de 2022



## Casos y tasas por grupo de edad y departamento de IRAS, El Salvador, SE 24 2022

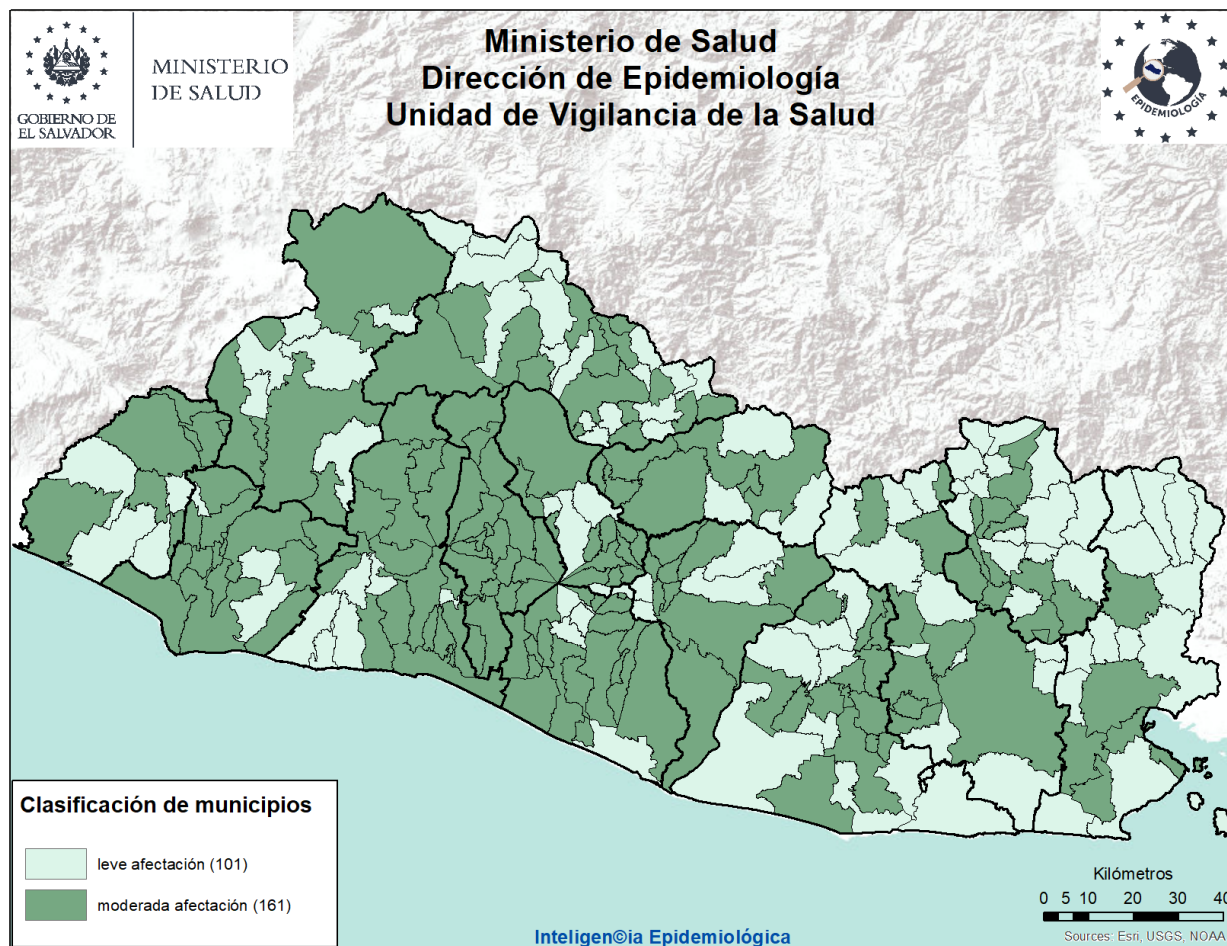
Grupos de Edad	Total general	Tasa x 100,000
< 1	44,749	41,702
1-4	130,367	29,873
5-9	114,420	20,589
10-19	85,246	7,258
20-29	190,350	13,974
30-39	141,262	13,463
40-49	106,366	13,907
50-59	74,256	12,200
> 60	58,033	7,025
<b>Total general</b>	<b>945,049</b>	<b>13726</b>

Departamentos	Total general	Tasa x 100,000
Ahuachapán	40,994	10,676
Santa Ana	68,084	11,138
Sonsonate	65,863	12,428
Chalatenango	27,961	13,011
La Libertad	127,977	15,094
San Salvador	360,947	19,657
Cuscatlán	25,265	8,946
La Paz	43,424	11,314
Cabañas	14,879	8,329
San Vicente	21,123	10,886
Usulután	48,270	12,250
San Miguel	54,552	10,349
Morazán	21,079	9,744
La Unión	24,631	8,666
<b>Total general</b>	<b>945,049</b>	<b>13726</b>





# Estratificación de municipios con base razón estandarizada de morbilidad (RME. IC 95%) de infecciones respiratorias agudas, El Salvador SE 24 2022.



## Listado de municipios con alta afectación por IRA

Departamento	Municipio
Ahuachapán	Ahuachapán
Santa Ana	Santa Ana
Sonsonate	Sonsonate
	Juayúa
La Libertad	La Libertad
	Quezaltepeque
	Sacacoyo
	Santa Tecla
	Antiguo Cuscatlán
Chalatenango	Arcatao
	Azacualpa
	Chalatenango
	La Laguna
	La Palma
	Las Flores
	Las Vueltas
	Nueva Trinidad
	San Antonio de la Cruz
	San Antonio Los Ranchos
	San Fernando

Departamento	Municipio
Chalatenango	San Isidro Labrador
	San Miguel de Mercedes
	Santa Rita
	Tejutla
	Concepción Quezaltepeque
	Dulce Nombre de María
	Nombre de Jesús
	San José Cancasque
San Salvador	Aguilares
	Apopa
	Ilopango
	Mejicanos
	San Salvador
	Santo Tomas
Cuscatlán	Cojutepeque
La Paz	Mercedes La Ceiba
	Olocuilta
	San Emigdio
	Tapahuaca
	Zacatecoluca

Departamento	Municipio
San Vicente	Apastepeque
	San Vicente
	Verapaz
Usulután	Puerto El Triunfo
	Berlín
	Santiago de María
	Usulután
San Miguel	Chinameca
	Nueva Guadalupe
	San Miguel
La Unión	Anamoros
	Yayantique
	San José
	La Unión
Morazán	Osicala
	San Francisco Gotera
	San Isidro
	Torola
	Perquín



- Comparando la tasa de la Semana 24 del año 2022 (158 casos x100mil/hab.) con el mismo período del año 2021 (138 casos x100mil/hab.), se evidencia una diferencia de tasas de 20 caso x100mil/hab.
- Del total de egresos por Neumonía, el 53% corresponden al sexo masculino; la mayor proporción de egresos se encuentra entre los menores de 5 años (38%), seguido de mayores de 60 años (35%).
- La tasa de letalidad hospitalaria acumulada hasta la Semana 24 es mayor para el 2022 (15.8%) comparado con el año 2021 (13.1%); El 69% (361) de las muertes ocurren en el adulto mayor de 60 años de edad.
- De acuerdo a la tasa de incidencia por grupos de edad la tasa más alta se encuentra en los menores de 1 año (1,433 x 100mil/hab.), seguido por los de 1 a 4 años (635 x 100mil/hab.).

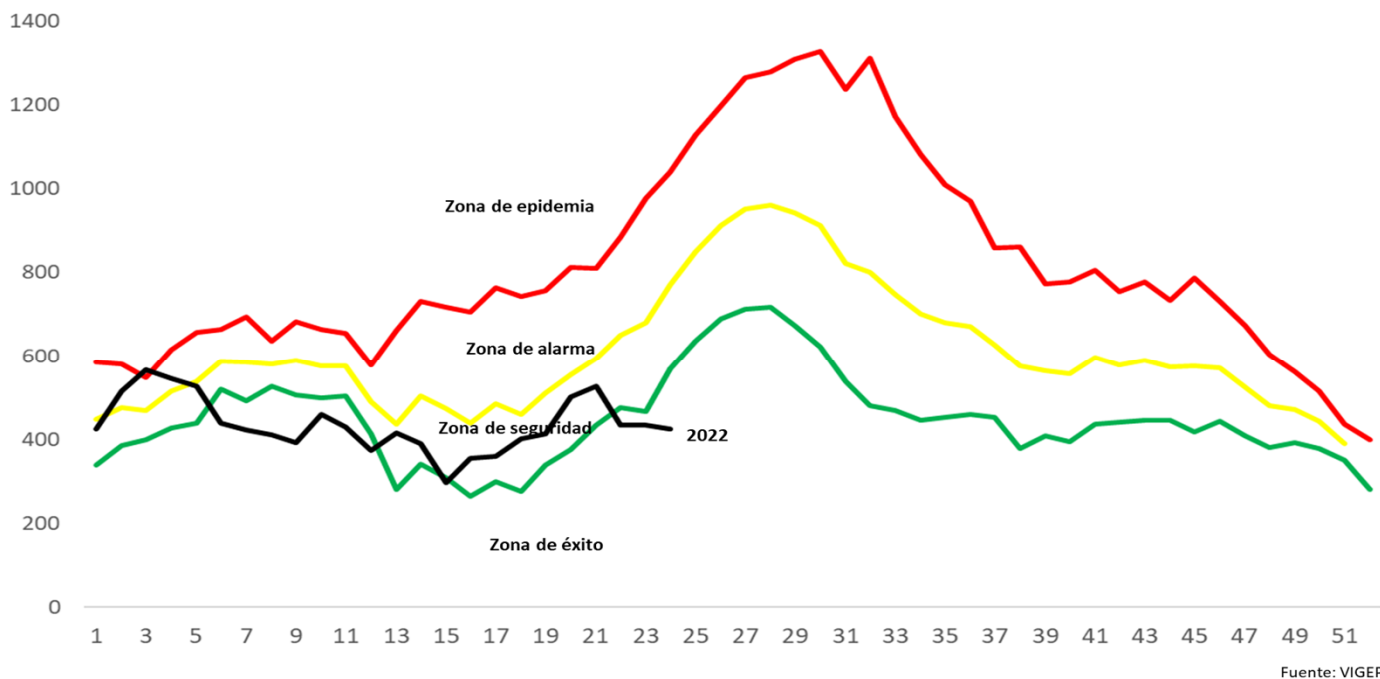
## Letalidad acumulada por neumonía SE 24 de 2022 y 2021

Año	Egresos	Fallecidos	Letalidad (%)
2022	3,294	522	15.8%
2021	2,753	362	13.1%

- Fuente: SIMMOW

# Situación epidemiológica de las Neumonías, El Salvador SE 24 2022

## Corredor endémico Neumonías, El Salvador SE 24 de 2022



## Casos y tasas por grupo de edad y departamento de neumonías, SE 24 de 2022

Grupos de Edad	Total general	Tasa x 100,000	Departamentos	Total general	Tasa x 100,000
< 1	1,538	1,433	Ahuachapán	412	107
1-4	2,771	635	Santa Ana	854	140
5-9	1,121	202	Sonsonate	559	105
10-19	432	37	Chalatenango	458	213
20-29	418	31	La Libertad	915	108
30-39	459	44	San Salvador	2,668	145
40-49	543	71	Cuscatlán	289	102
50-59	655	108	La Paz	343	89
> 60	2,917	353	Cabañas	202	113
<b>Total general</b>	<b>10,854</b>	<b>158</b>	San Vicente	375	193
			Usulután	918	233
			San Miguel	1,656	314
			Morazán	323	149
			La Unión	882	310
			<b>Total general</b>	<b>10,854</b>	<b>158</b>

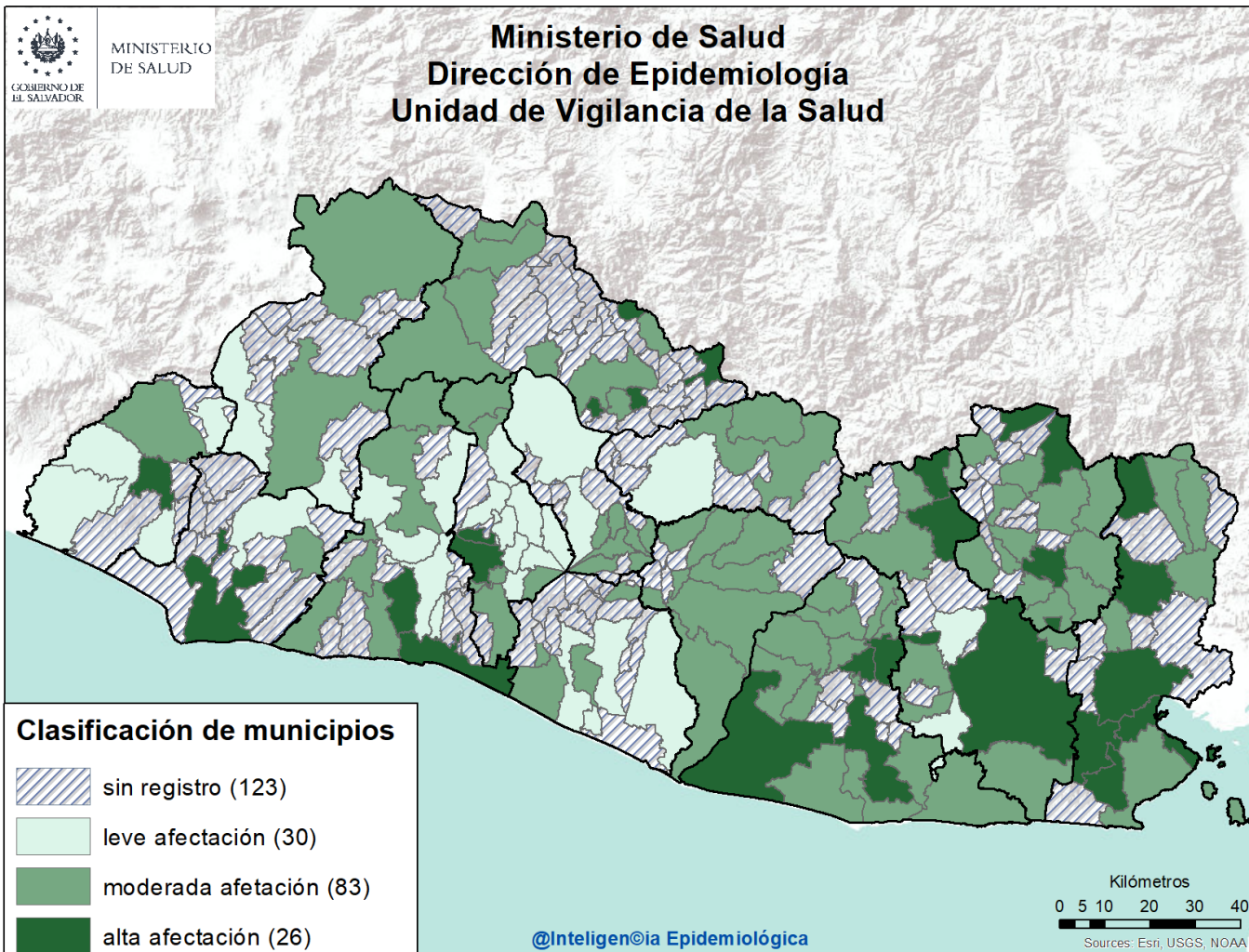
Fuente: Vigepes



Ministerio de Salud / Dirección de Epidemiología



Estratificación de municipios con base razón estandarizada de morbilidad (RME. IC 95%)  
de neumonías, El Salvador SE 24 2022.



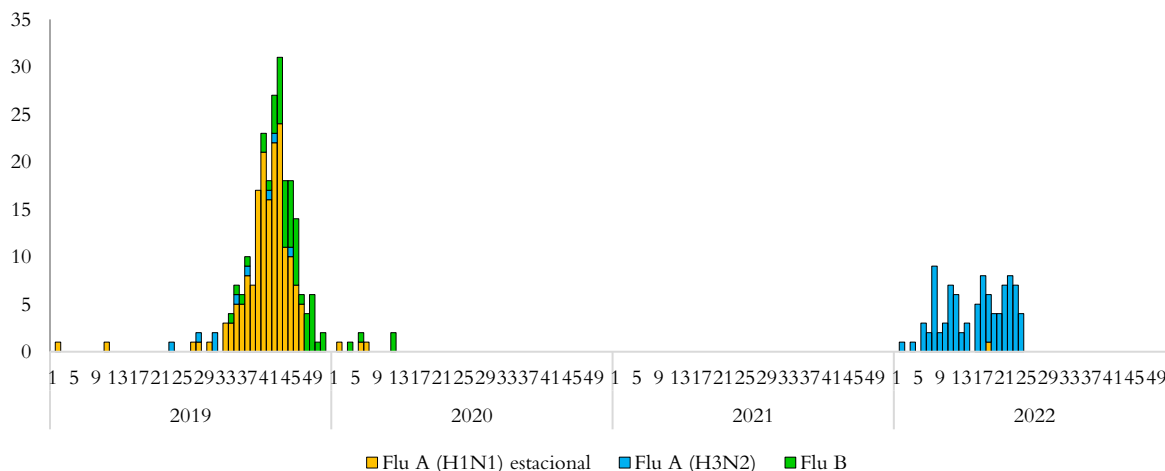
**Listado de municipios con alta afectación por neumonías**

Departamento	Municipio
<b>Ahuachapán</b>	Concepción de Ataco
<b>Sonsonate</b>	Sonsonate
<b>La Libertad</b>	Comasagua La Libertad
<b>San Salvador</b>	Mejicanos San Salvador
<b>Chalatenango</b>	Arcatao Azacualpa El Carrizal San Antonio Los Ranchos
<b>Usulután</b>	Jiquilisco Jucuapa Santiago de María

Departamento	Municipio
<b>San Miguel</b>	Usulután Carolina Ciudad Barrios Nueva Guadalupe San Miguel
<b>La Unión</b>	El Carmen Lislique Yayantique San José
<b>Morazán</b>	La Unión Joateca San Francisco Gotera Perquín



# Vigilancia centinela de influenza y otros virus respiratorios El Salvador, SE 24 2022.



## Vigilancia Laboratorial para virus respiratorios, Ministerio de Salud, El Salvador, SE 24 de 2022.

Resultados de Laboratorio	2021	2022	SE 24 2022
	Acumulado SE 24		
<b>Total de muestras analizadas</b>	<b>147</b>	<b>471</b>	<b>10</b>
<b>Muestras positivas a virus respiratorios</b>	<b>11</b>	<b>126</b>	<b>4</b>
<b>Total de virus de influenza (A y B)</b>	<b>0</b>	<b>94</b>	<b>4</b>
Influenza A (H1N1)*	0	1	0
Influenza A no sub-tipificado	0	2	0
Influenza A H3N2*	0	91	4
Influenza B**	0	0	0
<b>Total de otros virus respiratorios</b>	<b>11</b>	<b>32</b>	<b>0</b>
Parainfluenza	7	17	0
Virus Sincitial Respiratorio (VSR)	0	6	0
Adenovirus	4	9	0
Positividad acumulada para virus respiratorios	<b>7.48%</b>	<b>26.75%</b>	<b>40%</b>
Positividad acumulada para Influenza	<b>0%</b>	<b>19.96%</b>	<b>40%</b>
Positividad acumulada para VSR	<b>0%</b>	<b>1.27%</b>	<b>0%</b>

La positividad para virus respiratorios durante el período de semana 23 de este año es 25.69%, en comparación al valor observado durante el mismo período del año pasado 7.41%;

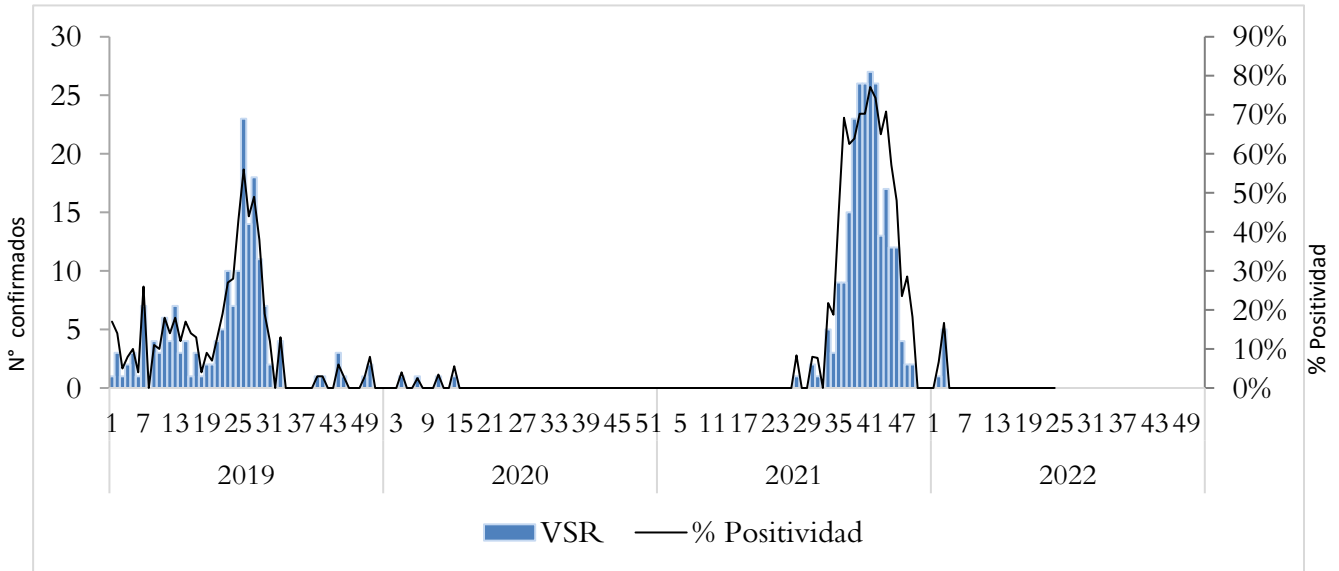
Fuente: VIGEPES

- **Estacional**
- \*\* Aislamiento de influenza B se descarta por PCR

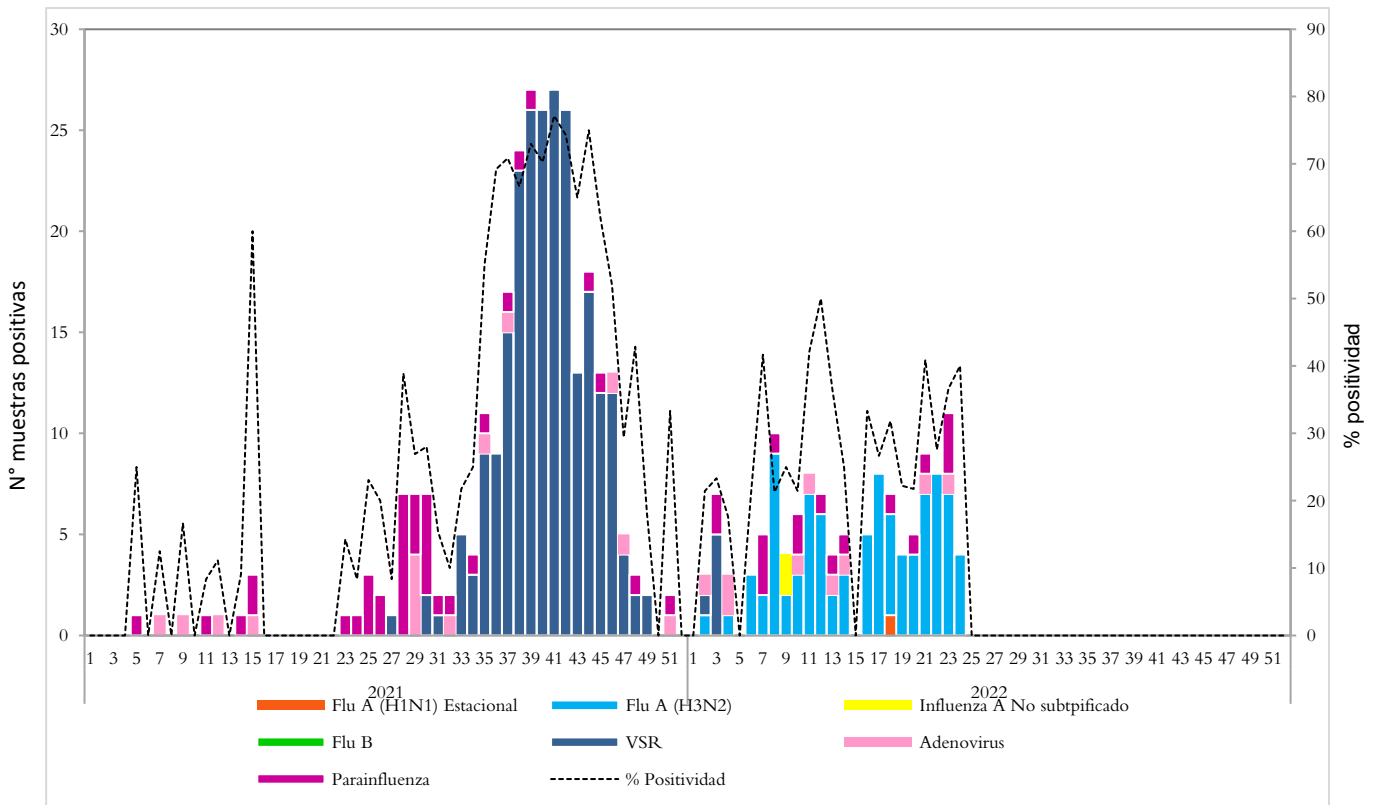




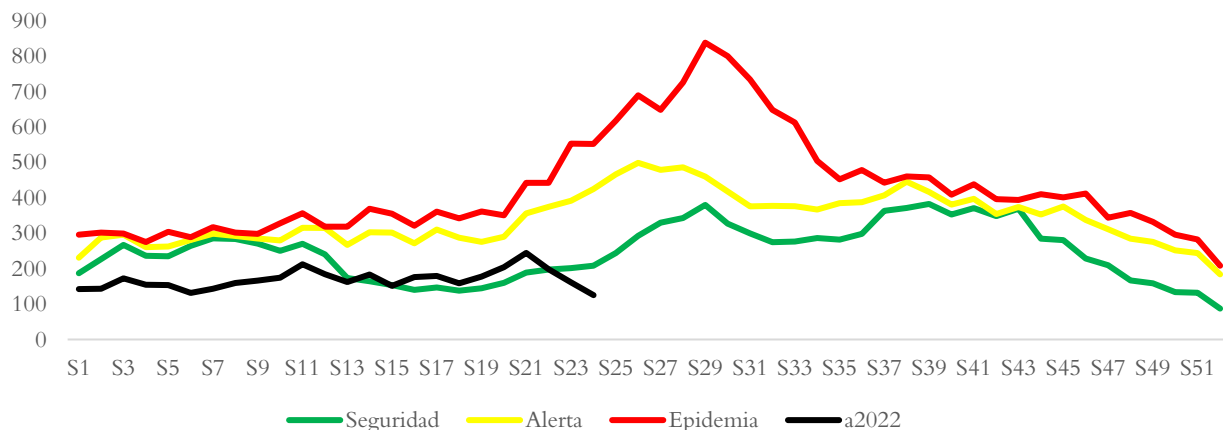
## Vigilancia centinela del virus sincitial respiratorio, El Salvador, SE 24 2022.



## Distribución de virus respiratorios identificados por vigilancia centinela, El Salvador 2021 - 2022.



# Corredor endémico de casos de infección respiratoria aguda grave (IRAG) MINSAL, El Salvador SE 24 2022.

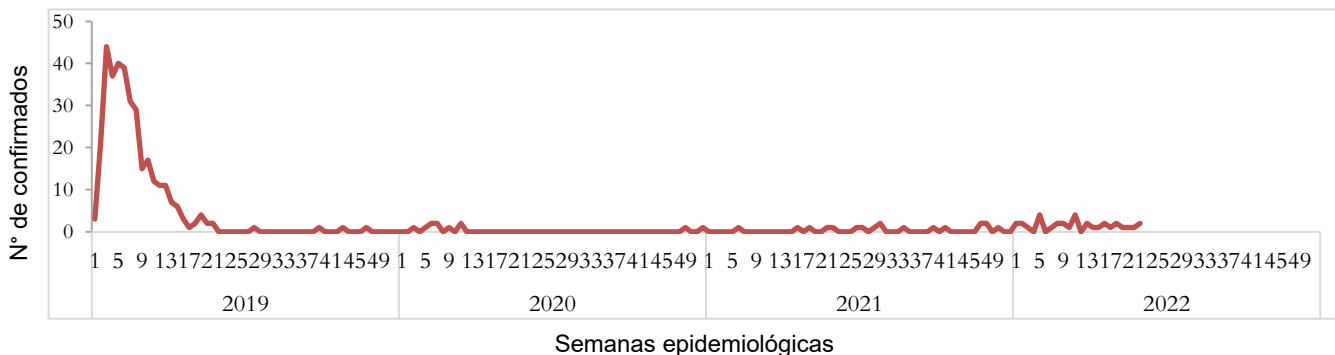


Fuente: Sistema de morbi mortalidad en línea (SIMMOW)

8

## Vigilancia centinela de rotavirus

### Casos confirmados de rotavirus por año, vigilancia centinela, Ministerio de Salud, El Salvador, 2019-2022.



- En el año 2022, durante el período de las semana 01 a la 24 se notificó un total de 383 casos sospechosos de rotavirus, de estos 34 casos confirmados, con una positividad acumulada de **8.9%**, mayor a la observada durante el mismo período de 2021, donde se tomó muestra a 502 sospechosos, 5 positivos (Positividad **1%**)
- Durante la semana 24 se investigó a 27 sospechosos sin aislamiento para rotavirus.



## Situación epidemiológica de Enfermedad diarreica aguda, El Salvador, SE 24 2022

- Comparando la tasa de la Semana 24 del año 2022 (1,845 casos x100mil/hab.) con el mismo período del año 2021 (1,930 casos x100mil/hab.), se evidencia una diferencia de tasas de 86 casos x100mil/hab.
- Del total de egresos por Diarrea, el 54% corresponden al sexo masculino. La mayor proporción de egresos se encuentra entre los menores de 5 años (76%) seguido del grupo de 5 a 9 años (8%).
- La tasa de letalidad hospitalaria acumulada hasta la Semana 24 es menor para el 2022 (0.5%) comparado con el año 2021 (0.6%).

### Letalidad por diarrea de las SE 24, años 2022 y 2021.

Año	Egresos	Fallecidos	Letalidad (%)
2022	3,889	21	0.5%
2021	3,856	23	0.6%

Fuente: SIMMOW.

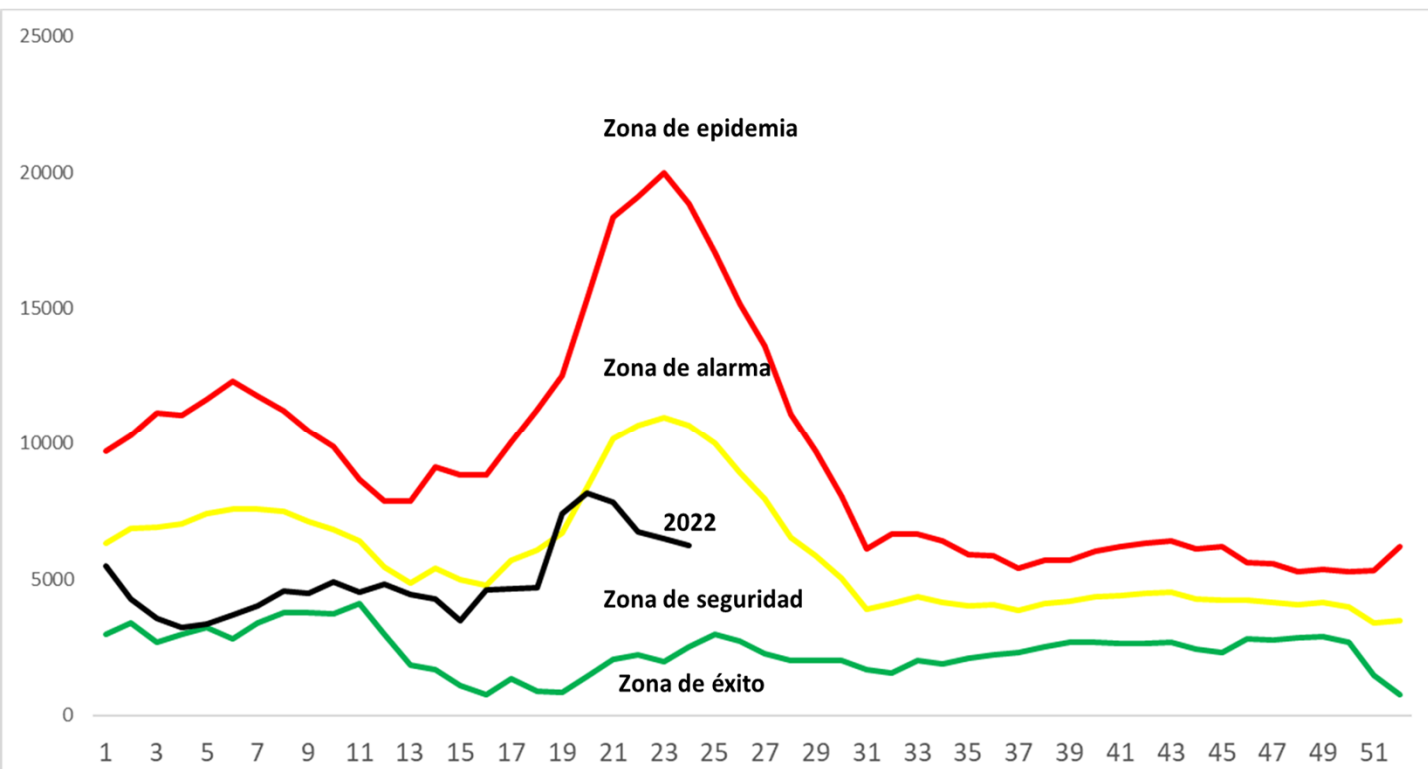


# Casos y tasas por grupo de edad y departamento de EDAS, SE 24 de 2022

Grupos de Edad	Total general	Tasa x 100,000
< 1	9,473	8,828
1-4	27,010	6,189
5-9	9,832	1,769
10-19	8,100	690
20-29	24,524	1,800
30-39	17,553	1,673
40-49	12,875	1,683
50-59	9,264	1,522
> 60	8,366	1,013
<b>Total general</b>	<b>126,997</b>	<b>1845</b>

Departamentos	Total general	Tasa x 100,000
Ahuachapán	3,036	791
Santa Ana	8,396	1,373
Sonsonate	7,925	1,495
Chalatenango	3,469	1,614
La Libertad	17,133	2,021
San Salvador	52,568	2,863
Cuscatlán	4,053	1,435
La Paz	4,814	1,254
Cabañas	2,138	1,197
San Vicente	2,692	1,387
Usulután	5,291	1,343
San Miguel	9,270	1,759
Morazán	2,426	1,121
La Unión	3,786	1,332
<b>Total general</b>	<b>126,997</b>	<b>1845</b>

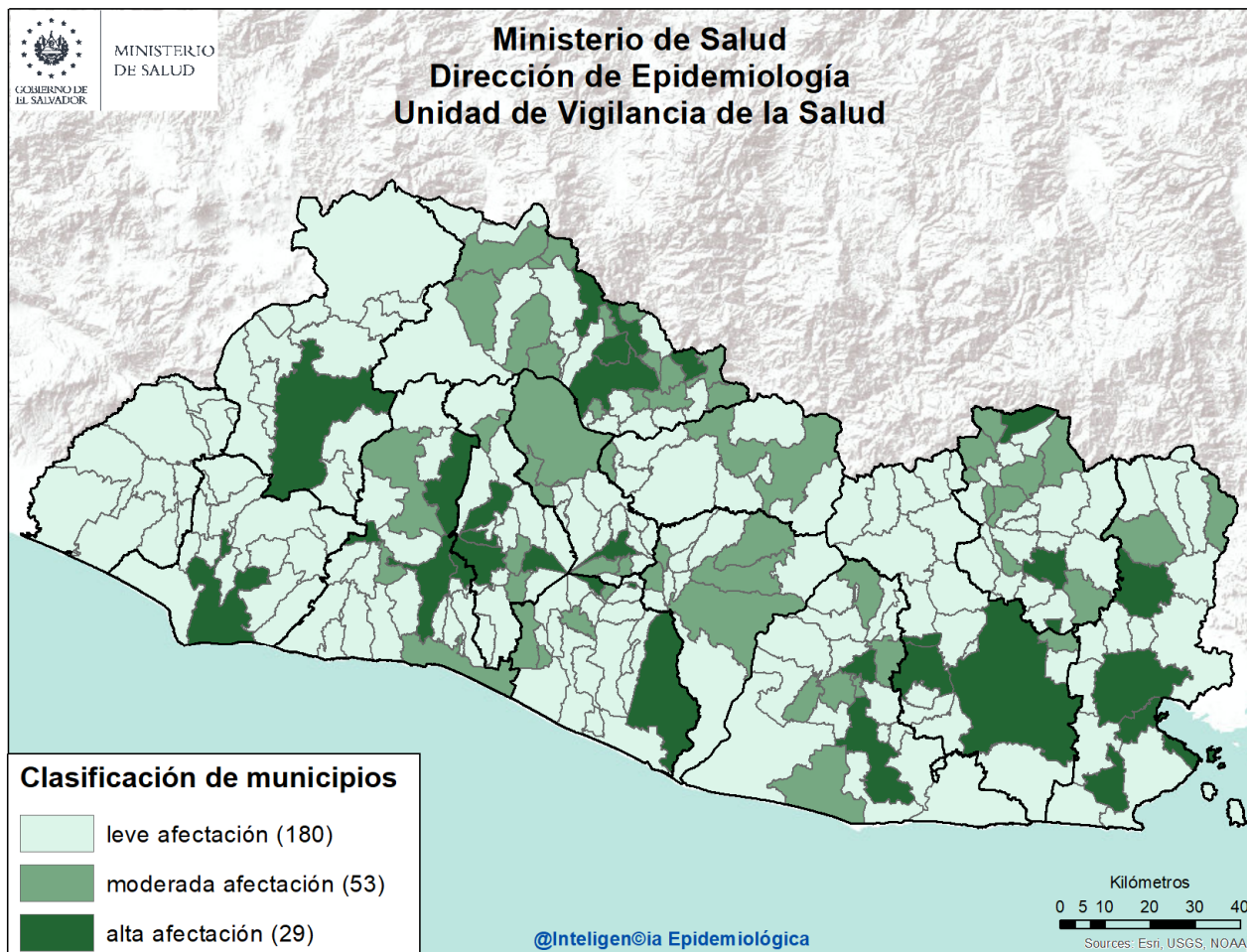
## Corredor endémico de diarreas, El Salvador SE 24 de 2022



Fuente: VIGEPES



# Estratificación de municipios con base razón estandarizada de morbilidad (RME. IC 95%) de Diarreas y Gastroenteritis, El Salvador SE 24 2022.



## Listado de municipios con alta afectación por EDA

Departamento	Municipio
<b>Santa Ana</b>	Santa Ana
<b>Sonsonate</b>	Sonsonate
<b>La Libertad</b>	Quezaltepeque
	Sacacoyo
	Santa Tecla
	Antiguo Cuscatlán
	Chalatenango
<b>Chalatenango</b>	La Laguna
	Nueva Trinidad
	Concepción Quezaltepeque
	Dulce Nombre de María
<b>San Salvador</b>	Apopa
	Ilopango
	Mejicanos

Departamento	Municipio
<b>Cuscatlán</b>	San Salvador
	Cojutepeque
<b>La Paz</b>	Mercedes La Ceiba
	San Emigdio
	Zacatecoluca
<b>Usulután</b>	Santiago de María
	Usulután
<b>San Miguel</b>	Chinameca
	Nueva Guadalupe
	San Miguel
<b>La Unión</b>	Yayantique
	San José
<b>Morazán</b>	La Unión
	San Francisco Gotera
	Perquín

