



MINISTERIO DE SALUD



**HOSPITAL NACIONAL REGIONAL
SAN JUAN DE DIOS DE SAN MIGUEL**



PLAN OPERATIVO ANUAL 2015



San Miguel, Enero de 2015

Datos Generales del Hospital

Nombre de la Dependencia que programa:	Hospital Nacional Regional San Juan de Dios de San Miguel
Dirección:	Final 11 calle poniente y 23 av. sur, colonia Ciudad Jardín, San Miguel
Teléfono:	26611424
Fax:	26611424
E-mail:	hospitalnacionalsm@gmail.com
Nombre de Director(a):	Dra. Juana E. Hernandez de Canales
Fecha aprobación POA 2015:	

Dra. Juana E. Hernandez de Canales

Director de Hospital Nacional Regional San Juan de Dios de San Miguel

Dr. Luis Enrique Fuentes

Director Nacional de Hospitales
Ministerio de Salud

Índice

Datos Generales del Hospital.....	2
Introducción	4
Características de Organización y Funcionamiento	5
Diagnóstico Situacional	6
Indicadores Sanitarios de Morbimortalidad.....	7
Perfil Epidemiológico.....	9
Tiempos de espera Población Meta o Usuarios	11
Análisis de la Oferta de Servicios.....	12
Organigrama.....	12
Oferta de Servicios.....	13
Capacidad Residual	15
Capacidad Instalada.....	17
Recursos Humanos en Salud.....	18
Equipo Biomédico y No Biomédico.....	20
Condiciones de la Planta Física	233
Cumplimiento de Metas del Plan Operativo 2014.....	244
Análisis del entorno.....	26
Priorización de Acciones	28
Objetivos Generales del Plan Operativo Anual	31
Programación de Actividades Asistenciales	322
Programación de Actividades de Gestión	357
Indicadores de Gestión de Actividades Hospitalarias.....	399
Indicadores de evaluación en RIIS.....	40

Introducción

El Hospital Nacional Regional San Juan de Dios de San Miguel, es un Hospital de segundo Nivel, con atenciones de subespecialidades, el cual sufrió un proceso de reconstrucción posterior a los daños de los terremotos del año 2001 y reinaugurado en noviembre del 2010; con el objetivo de alcanzar una alta capacidad resolutive al introducir y mantener una cultura de calidad y de humanización en el trato a los usuarios y respuesta a las expectativas del mismo.

Situado en la Zona Oriental de la República de El Salvador, sirviendo como centro de referencia a otros 8 Hospitales de la misma área geográfica se ha elaborado un plan que presenta como aspectos claves la formulación de objetivos y líneas estratégicas que se definen para cambiar la situación funcional del hospital y permitan visualizar una direccionalidad deseada, de este se desprende el Plan Operativo Anual que permitirá direccionar el quehacer hospitalario durante el año 2015.

El Plan Operativo Anual responde a las líneas generales del sector salud reflejadas en el Plan Quinquenal de Desarrollo y a la Estrategia 9 de Construyendo la Esperanza referente a la Política Hospitalaria, que de acuerdo a las recomendaciones: 3, 4 y 5; se deben elaborar los planes y mejorar la capacidad gerencial de los cuadros directivos para el funcionamiento eficaz y eficiente de las Instituciones.

En el plan se establecen las grandes áreas de interés que el hospital tiene para trabajar, tal es la satisfacción de las necesidades de salud y el desarrollo de las personas del hospital, entre otras. Así mismo se detallan mediante qué planes de acción concretos podemos acercarnos a lo deseado.

Características de Organización y Funcionamiento

HOSPITAL		REGIONAL SAN JUAN DE DIOS DE SAN MIGUEL
MISIÓN		Proporcionar servicios especializados en salud a la población de la zona oriental de El Salvador con profesionalismo y calidez humana, basados en la Atención Primaria de Salud Integral, en continuidad asistencial con la Red de Servicios Integrados e Integrales, considerando las expectativas de los usuarios, de acuerdo a los recursos existentes.
VISIÓN		Ser modelo nacional de institución pública de alto rendimiento y capacidad resolutoria de Tercer Nivel de Atención con profesionales calificados que en equipo trabajen en un proceso de mejora continua que garantice pleno acceso a la población de la zona oriental de El Salvador a servicios de salud de excelencia, contribuyendo a una mejor calidad de vida y al desarrollo integral de la población.
OBJETIVO GENERAL	1	Contribuir a mejorar la calidad de vida de la población de la Zona Oriental al brindar atención médica oportuna en todos los niveles, con calidad, calidez y equidad.
OBJETIVOS ESPECIFICOS	1	Brindar una atención médica de Calidad a la población de responsabilidad programática, que satisfagan las expectativas de los usuarios
	2	Propiciar el trabajo en equipo a fin de potenciar las capacidades individuales para el beneficio de nuestros usuarios a través de la investigación científica.
	3	Atención oportuna a las referencias de las Redes Integrales e Integradas de los Servicios de Salud de la Zona Oriental.
	4	Contribuir a la formación de las profesionales del país, avaladas por las instituciones formadoras de recursos
FUNCIONES PRINCIPALES	1	Proveer servicios de salud permanentes, integrales y de calidad a todos nuestros usuarios
	2	Brindar Servicios de tipo ambulatorio, emergencia y hospitalización en las especialidades y subespecialidades médicas disponibles.
	3	Proveer los servicios de salud en forma eficiente, equitativa, con calidad y calidez, a través de un trabajo en equipo buscando la satisfacción de nuestros usuarios
	4	Desarrollar todos los procesos administrativos en forma eficiente y transparente a fin de garantizar mayor eficiencia en la ejecución de los mismos

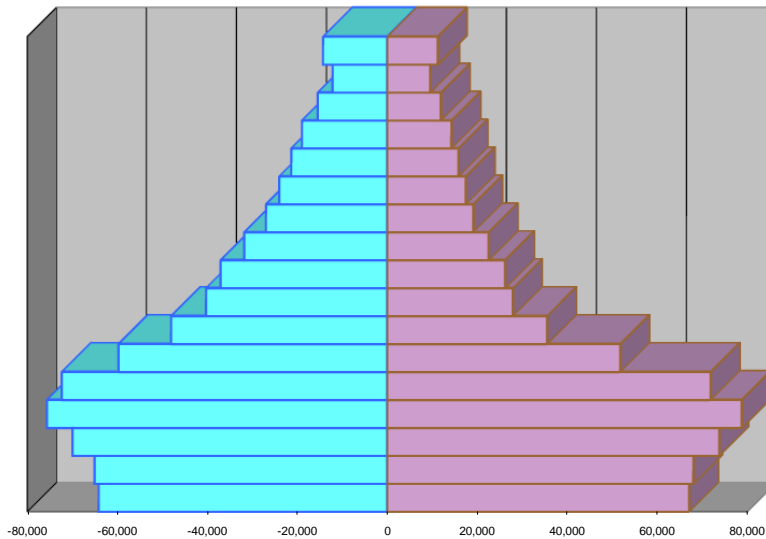
**Fuente: Manual de Organización y Funcionamiento*

Diagnostico Situacional

ANALISIS DE LA DEMANDA DE SALUD

Población Meta o Usuarios

PIRAMIDE POBLACIONAL



Fuente: Proyeccion Poblacional 2015 por DIGESTYC

	HOMBRES	MUJERES	TOTAL
0 - 4	67087	64084	131171
5 a 9	68025	64998	133023
10 - 14	73785	69900	143685
15 - 19	78762	75596	154358
20 - 24	71869	72306	144175
25 - 29	51772	59683	111455
30 - 34	35522	47995	83517
35 - 39	27924	40221	68145
40 - 45	26176	36999	63175
45 - 49	22536	31754	54290
50 - 54	19129	26928	46057
55 - 59	17458	23988	41446
60 - 64	15823	21303	37126
65 - 69	14251	18917	33168
70 - 74	11910	15419	27329
75 - 79	9567	12108	21675
80 y +	11206	14248	25454
TOTAL	622802	696447	1319249

Nuestro Hospital sirve de 2do nivel de atención para San Miguel, y de Nivel de referencia para toda la Zona Oriental.

Situación de Salud

Morbilidad de egresos hospitalarios 2014

No.	Enfermedad o Evento	No. de casos
1	Parto Unico espontaneo sin otra especificacion	2,772
2	Otras Dialisis	2,478
3	Infeccion de vias urinarias, sitio no especificado	1,237
4	Insuficiencia renal crónica no especificada	1,215
5	Diarrea y Gastroenteritis de Presunto origen infeccioso	1,077
6	Neumonia no especificada	997
7	Diabetes mellitus no insulino dependiente con coma	825
8	Enfermedad por Virus Chikungunya	700
9	Apendicitis aguda, no especificada	696
10	Preeclampsia severa	693
	Demas causas	30,546
	Total de Egresos	43,236

Los principales egresos se han dado por causas maternas, ya que 3 de las primeras causas son relacionadas al embarazo. De igual forma, 3 de las primeras causas se relacionan a patología renal.

Mortalidad de egresos hospitalarios 2014

No.	Enfermedad o Evento	No. de casos
1	Insuficiencia renal terminal	248
2	Hipertension Arterial Primaria	87
3	Otras Cirrosis del Hígado y las no especificadas	85
4	Enfermedad Pulmonar Obstructiva Crónica con exacerbacion aguda, no especificada	66
5	Otros Traumatismos Intracraneales	63
6	Diabetes Mellitus no insulino dependiente con coma	54
7	Neumonia no especificada	43
8	Inmaduridad extrema	36
9	Trastornos mentales y del comportamiento debidos al uso del Alcohol, Síndrome de Dependencia	34
10	Insuficiencia Cardiaca Congestiva	30
	Demas causas	801
	Total de defunciones	1547

La patología renal ocupa el primer lugar en la mortalidad hospitalaria, la siguen los traumatismos y patologías crónicas degenerativas.

Principales causas de Consulta Externa 2014

No.	Enfermedad o Evento	No. de casos
1	Displasia Cervical Leva	5.982
2	Hipertension Arterial Primaria	5.347
3	Estado de Infeccion Asintomática por el Virus de Inmunodeficiencia Humana	5.227
4	Insuficiencia Renal Cronica no especificada	5.1
5	Diabetes Mellitus no insulino dependiente sin mencion de complicacion	3.451
6	Otros cuidados especificados posteriores a la cirugia	3.158
7	Examen y Observacion por otras razones especificadas	2.871
8	Ulcera de miembro inferior no clasificada en otra parte	2.589
9	Asma no especificada	2.186
10	Epilepsia tipo no especificado	1.685
	Demas causas	76.322
	Total de Consultas	113.918

El perfil epidemiológico de la consulta externa corresponde a patologías crónico degenerativas.

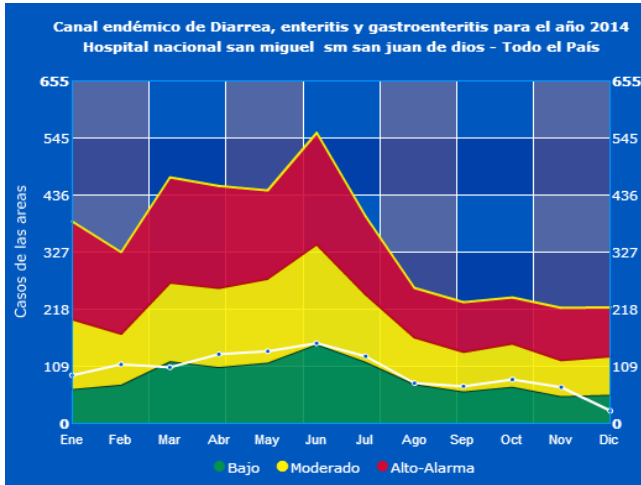
Principales causas de Consulta de Emergencias 2014

No.	Enfermedad o Evento	No. de casos
1	Insuficiencia Renal Cronica no especificada	2,906
2	Complicacion relacionada con el embarazo, no especificada	2,816
3	Abdomen agudo	2,809
4	Contracciones primarias inadecuadas	2,125
5	Diarrea y Gastroenteritis de presunto origen infeccioso	1,860
6	Traumatismo intracraneal no especificado	1,748
7	Fiebre no especificada	1,440
8	Otros dolores abdominales y los no especificados	1,236
9	Falso trabajo de parto antes de las 37 semanas completas de gestacion	1,048
10	Malabsorcion debida a Intolerancia no clasificada en otra parte	1,041
	Demas causas	42,667
	Total de Consultas	61,696

Se encuentran patologías quirúrgicas, infecciosas y 3 de las causas son Obstétricas.

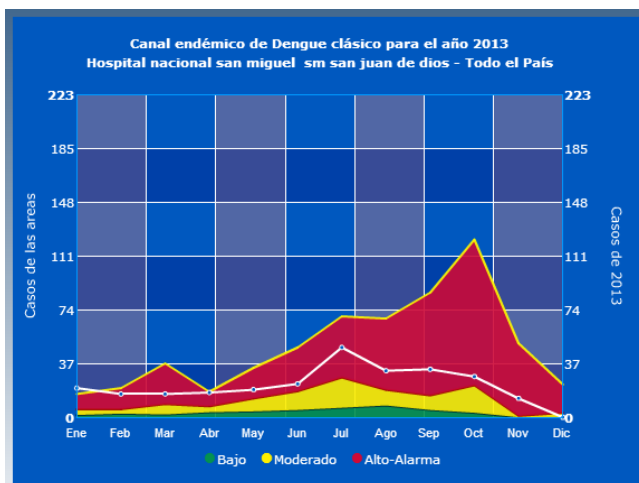
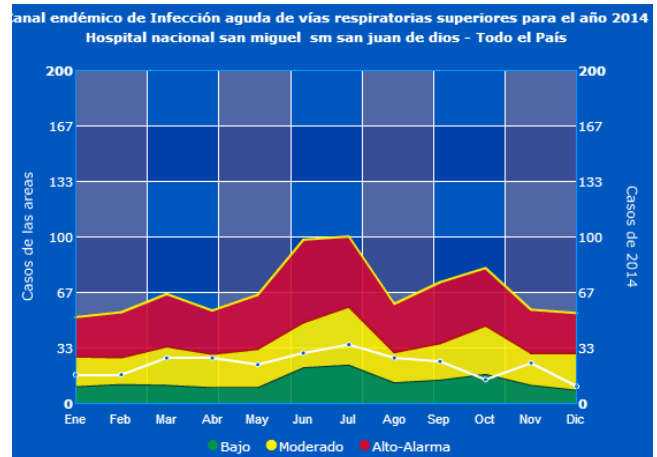
PERFIL EPIDEMIOLOGICO

Enfermedades Transmisibles



Los casos de Enfermedades Diarreicas Agudas mantuvieron un comportamiento similar a lo esperado, no se presento ningún incremento durante el año y prácticamente se estuvo en la zona de seguridad.

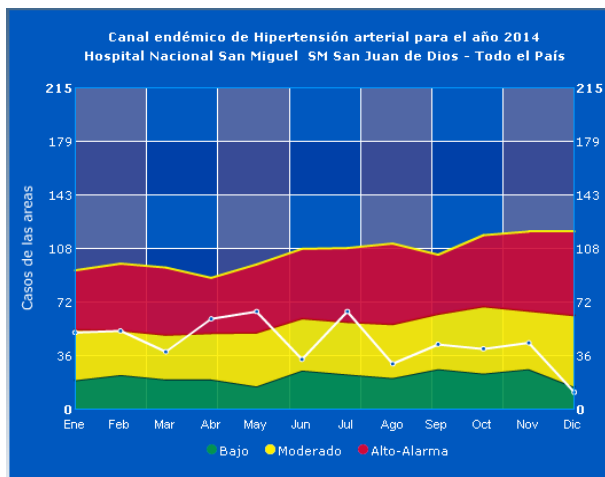
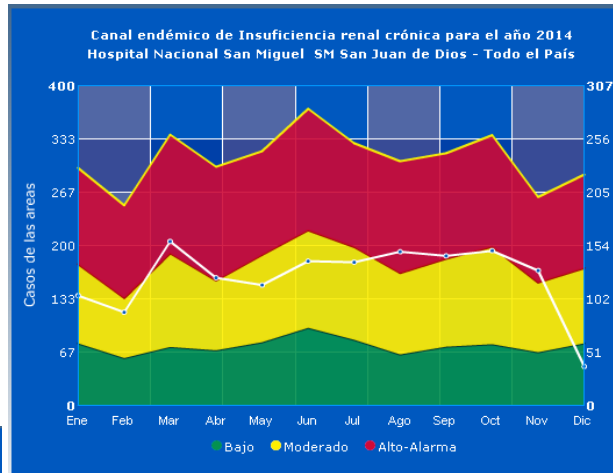
Las Infecciones Respiratorias de Vías Superiores se incrementaron al inicio del año, siempre a predominio de los menores de 4 años de edad.



Como todos los años se tuvo un repunte de casos en los meses de Junio y Julio. Durante todo el año se tuvieron casos de Dengue clásico superiores a los esperados, lo que condiciono la ejecución de campañas a Nivel Nacional.

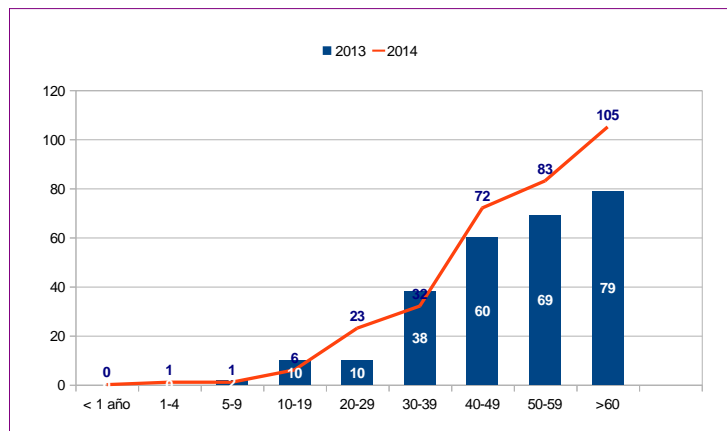
Enfermedades Crónicas No Transmisibles

La enfermedad Renal Crónica se mantiene desde hace unos años como una de las principales causas de consulta, egresos y defunciones hospitalarias, observando un comportamiento similar con una tendencia al incremento de caso



La Hipertensión Arterial se ha mantenido por unos años como la principal causa de consulta ambulatoria de Especialidades, con una tendencia similar a los últimos 5 años.

La incidencia de casos de Diabetes Mellitus se ha incrementado desde el año pasado. De igual forma la vigilancia a través del VIGEPE 04 permite llevar una mejor estadística de los mismos.



Tiempos de Espera

Consulta Externa Especializada

Indicadores de Gestión	Meta Programada	Enero	Febrero	Marzo	Abril	Mayo	Junio	Julio	Agosto	Septiembre	Octubre	Noviembre	Diciembre
Indicadores de Gestión de Actividades Hospitalarias													
Tiempo promedio de espera para consulta de medicina especializada (días)													
Medicina													
Interna	90	35	60	90	45	40	35	36	34	38	40	30	65
Cirugía	30	20	25	20	12	10	12	14	12	14	18	25	46
Ginecología	30	30	35	40	40	40	50	54	30	26	28	19	30
Obstetricia	30	5	5	5	2	1	1	0	0	0	0	0	0
Pediatría	20	20	20	20	20	20	22	20	20	20	22	20	19
Psiquiatría	60	30	0	70	35	40	35	37	39	40	42	44	48

Al evaluar lo realizado, Medicina Interna es la Especialidad que generalmente tuvimos mayores tiempos de espera, a pesar de haber redistribuido horas de consulta y asignado mayor cantidad de horas médicos. Por ser el Hospital de referencia tenemos Subespecialidades donde las horas contratadas no son suficientes para la demanda.

Consulta por Emergencia

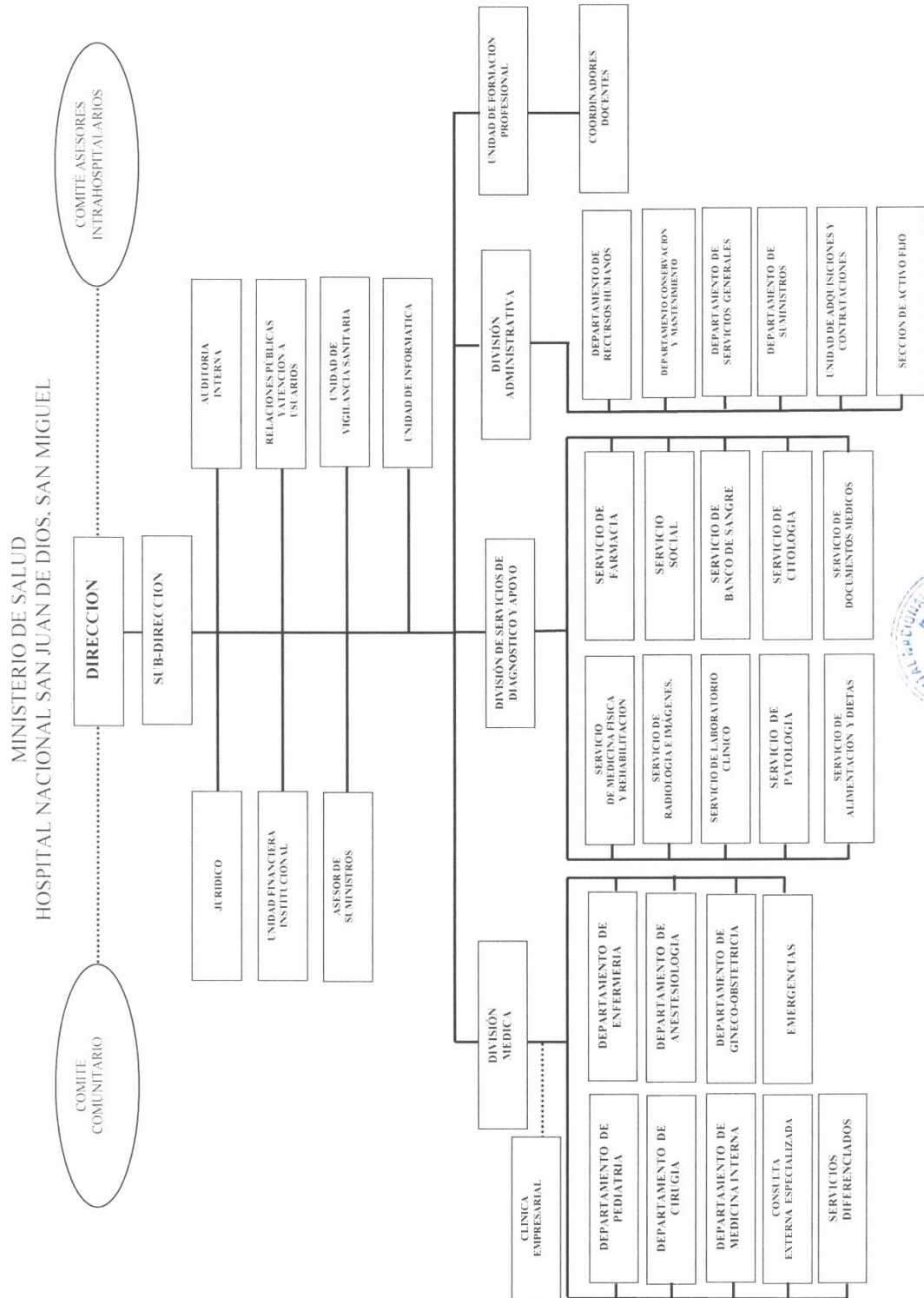
La consulta se realiza de acuerdo a los Lineamientos de Triage Hospitalarios, según los cuales los pacientes rojos son atendidos de inmediato, sin demora, Los pacientes amarillos en un plazo menor de dos horas y a los pacientes verdes se les da la opción de esperar ser atendidos o ser referidos a la Unidad de Salud mas cercana.

Ingreso a Hospitalización

Según los Registros del Comité de Calidad , el Tiempo en horas que transcurren desde la indicación médica de ingreso hospitalario en el área de emergencia, hasta el momento de asignación de cama fue en promedio de 3.20 horas durante el año pasado.

ANALISIS DE LA OFERTA DE SERVICIOS.

Organigrama



FECHA: 19 DE SEPTIEMBRE DE 2011

Oferta de Servicios.

CONSULTA EXTERNA DE ESPECIALIDADES:

SERVICIO	Horario				
	Lunes	Martes	Miércoles	Jueves	Viernes
Consulta Maxilo facial	7 a 9 AM	7 a 9 AM	x	7 a 9 AM	7 a 9 AM
Consulta de cirugía plastica	2 a 4 PM	12 a 2 PM	x	8 a 10; 2 a 4	8 a 10 AM
Consulta de Otorrinolaringología	2 a 4 PM	8 a 10 AM	2 a 4 PM	x	8 a 10 AM
Consulta de Oftalmología	8 AM - 4 PM	12 a 2 PM	8 a 10; 12 a 2	12 a 2 PM	8 a 12 AM
Consulta de Ortopedia	8 a 10 AM	8 a 10; 12 a 2	8 a 10; 12 a 4	8 a 12 AM	8 a 12 AM
Consulta de Urología	10 a 2 PM	10 a 12; 2 a 4	12 a 4 PM	8 a 10; 12 a 4	8 a 2 PM
Consulta de Neurocirugía	8 a 10; 12 a 4	2 a 4 PM	8 a 10 AM	x	x
Consulta de Proctología	12 a 2 PM	10 a 12 M	10 a 12 M	12 a 2 PM	10 a 12 M
Consulta de Oncología	x	2 a 4 PM	x	10 a 12 M	x
Consulta de Cirugía general	8 a 2 PM	8 a 10; 12 a 2	8 a 10; 12 a 2	12 a 2 PM	8 a 2 PM
Consulta Alergología adulto	8 a 10 AM	x	x	8 a 10 AM	8 a 10 AM
Consulta Cardiología adulto	12 a 4 PM	12 a 4 PM	12 a 2 PM	8 a 10; 12 a 4	2 a 4 PM
Consulta Dermatología adulto	8 a 10 AM	x	8 a 10 AM	8 a 10; 2 a 4	x
Consulta de Fisiatría	2 a 4 PM	x	2 a 4 PM	x	x
Consulta Reumatología	x	10 a 12; 2 a 4	10 a 12 M	2 a 4 PM	x
Consulta endocrinología	8 a 2 PM	8 a 2 PM	10 a 2 PM	8 a 2 PM	8 a 10 AM
Consulta neumología adulto	8 a 10; 12 a 2	8 a 10; 12 a 2	8 a 10 AM	8 a 2 PM	10 a 2 PM
Consulta gastroenterología adulto	8 a 10 AM	8 a 10; 2 a 4	x	2 a 4 PM	12 a 4 PM
Consulta Psiquiátrica	12 a 2 PM	12 a 2 PM	12 a 2 PM	12 a 2 PM	12 a 2 PM
Consulta de Neurología	8 a 10 AM	x	8 a 10 AM	x	x
Consulta de Nefrología	2 a 4 PM	8 a 10; 12 a 4	2 a 4 PM	8 a 12 AM	x
Consulta de Hematología adulto	12 a 2 PM	x	x	2 a 4 PM	2 a 4 PM
Consulta de Psicología	7 a 3 PM	7 a 3 PM	7 a 3 PM	7 a 3 PM	7 a 3 PM
Consulta Nutriología	x	10 a 2 PM	12 a 2 PM	x	x
Consulta Alergología pediátrica	12 a 2 PM	8 a 10 AM	8 a 10 AM	12 a 2 PM	8 a 10 AM
Consulta Cardiología pediátrica	x	x	8 a 10 AM	8 a 10 AM	x
Consulta Dermatología pediátrica	8 a 10; 2 a 4	8 a 10; 2 a 4	2 a 4 PM	8 a 10 AM	8 a 10; 2 a 4
Consulta de Neurología pediátrica	x	8 a 10 AM	8 a 10; 2 a 4	x	8 a 10; 12 a 2
Consulta de neonatología	x	x	10 a 12 M	10 a 12 M	x
Consulta de cirugía pediátrica	x	8 a 10 AM	8 a 10 AM	x	x
Consulta de ortopedia pediátrica	8 a 10 AM	x	x	8 a 10 AM	x
Consulta de neumología pediátrica	12 a 2 PM	8 a 10 AM	8 a 10 AM	x	12 a 2 PM
Consulta de urología pediátrica	x	x	x	12 a 2 PM	x
Consulta de hematología pediátrica	x	x	x	12 a 2 PM	8 a 10 AM
Consulta de nefrología pediátrica	x	10 a 12 M	x	x	x
Consulta de gastroenterología pediátrica	x	x	x	x	8 a 10 AM
Consulta de perinatología	10 a 11 AM	10 a 11 AM	10 a 11 AM	10 a 11 AM	10 a 11 AM
Colposcopia	8 a 4 PM	8 a 4 PM	8 a 4 PM	8 a 4 PM	8 a 4 PM
Crioterapia	8 a 4 PM	8 a 4 PM	8 a 4 PM	8 a 4 PM	8 a 4 PM
ConoLoop	8 a 4 PM	8 a 4 PM	8 a 4 PM	8 a 4 PM	8 a 4 PM
Pruebas Funcionales TDS y TDI (3)	7 a 9; 11 a 1	7 a 11; 11 a 1	7 a 11; 11 a 1	7 a 9 AM	7 a 11 AM
Cistoscopia	7 a 3 PM	7 a 3 PM	7 a 3 PM	7 a 3 PM	7 a 3 PM
Broncoscopia	1 a 3 PM	1 a 3 PM	1 a 3 PM	11 a 1 PM	11 a 1 PM
Ecocardiografía	8 a 4 PM	8 a 4 PM	8 a 4 PM	8 a 4 PM	8 a 4 PM
Prueba de Esfuerzo	8 a 4 PM	8 a 4 PM	8 a 4 PM	8 a 4 PM	8 a 4 PM
Estudio de Holter	8 a 4 PM	8 a 4 PM	8 a 4 PM	8 a 4 PM	8 a 4 PM
Electrocardiograma	7 a 3 PM	7 a 3 PM	7 a 3 PM	7 a 3 PM	7 a 3 PM
Pequeña cirugía	7 a 3 PM	7 a 3 PM	7 a 3 PM	7 a 3 PM	7 a 3 PM
Programa de Infectología (VIH/SIDA)	7 a 3 PM	7 a 3 PM	7 a 3 PM	7 a 3 PM	7 a 3 PM 13
Clinica de Ulceras y Heridas	8 a 10 AM	8 a 10 AM	8 a 10 AM	8 a 10 AM	8 a 10 AM

SERVICIOS DE APOYO
Departamento de Radiología e Imágenes
Servicio de Patología
Servicio de Citología
Laboratorio Clínico
Banco de Sangre
Trabajo Social
Farmacia (de Emergencias, de Hospitalización y de Consulta Externa)
Terapia Física y Rehabilitación.
Servicio de Alimentación y Dietas
SERVICIOS DE HOSPITALIZACIÓN
Dpto. Medicina Interna: 1ºMedicina Hombres, 2ºMedicina Hombres, Medicina Mujeres A, Medicina Mujeres B, Unidad Renal, Unidad de Cuidados Intensivos.
Dpto. Cirugía General: 1ºCirugia Hombres, 2ºCirugia Hombres, Cirugía Mujeres, Ortopedia
Dpto. Gineco Obstetricia: Maternidad, Ginecología, Centro Obstétrico.
Dpto. Pediatría: Neonatología, Pediatría, Unidad de Cuidados Intensivos Neonatales, Unidad de Cuidados Intensivos Pediátricos.

CARTERA DE SERVICIOS UNIDAD DE EMERGENCIAS		
ESPECIALIDAD	HORARIO	
	HORA	DÍA
Medicina Interna	24 horas los 365 días del año.	
Cirugía General		
Gineco Obstetricia		
Pediatría		

Capacidad Residual 2014

Reporte Capacidad Residual de Consultorios

Información 2013 de Consultorios	No consultorios disponibles para consulta externa	No promedio de horas funcionamiento de consultorios al día	No de hrs. consultorios disponibles al año	Tiempo en Horas promedio por consulta	Capacidad máxima de consultas médicas al año	No de consultas realizadas 2013	Capacidad residual de consultas médicas
Medicina General	0	0.0 Horas	0 Horas	0.0 Horas	0	136	-136
Especialidades Medicina	7	56.0 Horas	13,440 Horas	0.3 Horas	53,760	41,058	12,702
Especialidades Cirugia	5	40.0 Horas	9,600 Horas	0.3 Horas	38,400	29,733	8,667
Especialidades de Pediatría	3	24.0 Horas	5,760 Horas	0.3 Horas	23,040	13,414	9,626
Especialidades Gineco Obstetricia	3	24.0 Horas	5,760 Horas	0.3 Horas	23,040	11,914	11,126
Psiquiatría	2	16.0 Horas	3,840 Horas	0.5 Horas	7,680	5,115	2,565

Información 2014 de Consultorios	No consultorios disponibles para consulta externa	No promedio de horas funcionamiento de consultorios al día	No de hrs. consultorios disponibles al año	Tiempo en Horas promedio por consulta	Capacidad máxima de consultas médicas al año	No de consultas realizadas 2014	Capacidad residual de consultas médicas
Medicina General	0	0.0 Horas	0 Horas	0.0 Horas	0	0	0
Especialidades Medicina	7	56.0 Horas	13,440 Horas	0.3 Horas	53,760	40,130	13,630
Especialidades Cirugia	5	40.0 Horas	9,600 Horas	0.3 Horas	38,400	30,414	7,986
Especialidades de Pediatría	3	24.0 Horas	5,760 Horas	0.3 Horas	23,040	13,394	9,646
Especialidades Gineco Obstetricia	3	24.0 Horas	5,760 Horas	0.3 Horas	23,040	13,682	9,358
Psiquiatría	2	16.0 Horas	3,840 Horas	0.5 Horas	7,680	5,144	2,536

Considerando la capacidad residual del año 2014 se tomo la decisión de programar el 2015 de acuerdo a la capacidad instalada de horas medico contratadas, las cuales algunas veces no concuerdan con la disponibilidad del consultorio como recurso físico en si mismo.

Reporte Capacidad Residual de Quirófanos

Quirófano General	2013	2014
Numero de quirófanos disponibles para cirugía electiva	6	6
Promedio de horas de funcionamiento por día	43.0 Horas	43.0 Horas
Numero de horas quirófano disponibles al año	10,320.0 Horas	10,320.0 Horas
Horas promedio por Cirugía	2.0 Horas	2.0 Horas
Capacidad máxima de cirugías	5,160	5,160
Numero de cirugías realizadas	1,283	1,882
Capacidad residual de cirugías electivas	3,877	3,278

En este cuadro aparecen únicamente 1882 cirugías registradas, sin embargo al revisar los libros de sala Central, se encuentran reportadas 3346 cirugías totales, por ser Hospital de Referencia la complejidad de las intervenciones quirúrgicas realizadas generalmente sobrepasan las 2 horas que se nos ha brindado como estándar. La programación 2015 se realiza con un promedio de 3 cirugías al día por sala.

Reporte Capacidad Residual de camas

Información 2013	No camas censables	Según Estándares			Capacidad máxima de egresos al año	No de egresos realizados 2013	Capacidad residual
		Promedio de días de estancia	% Ocupación	Días laborales al año			
Cama Censable							
Especialidades Básicas							
Cirugía	64	4.60 Días	85%	365 Días	4,317	6,704	-2,387
Ginecología	15	4.00 Días	85%	365 Días	1,163	1,466	-303
Medicina Interna	104	3.70 Días	85%	365 Días	8,721	11,794	-3,073
Obstetricia	60	3.10 Días	85%	365 Días	6,005	10,133	-4,128
Pediatría	64	3.70 Días	85%	365 Días	5,366	7,665	-2,299
Sub Especialidades							
Sub Especialidad de Medicina Interna							
Nefrología	20	2.90 Días	85%	365 Días	2,140	3,982	-1,842
Sub Especialidades de Cirugía							
Ortopedia / Traumatología	35	8.20 Días	85%	365 Días	1,324	876	448
Sub Especialidades de Pediatría							
Neonatología	40	5.20 Días	85%	365 Días	2,387	3,931	-1,544
Otros Egresos							
Bienestar Magisterial	20	3.30 Días	85%	365 Días	1,880	1,690	190
Cama No Censable							
Emergencia	0	ND	85%	365 Días	ND	123	ND
Cama Censable							
Servicios por Contrato	0	ND	85%	365 Días	ND	11	ND

Información 2014	No camas censables	Según Estándares			Capacidad máxima de egresos al año	No de egresos realizados 2014	Capacidad residual
		Promedio de días de estancia	% Ocupación	Días laborales al año			
Cama Censable							
Especialidades Básicas							
Cirugía	64	4.50 Días	85%	365 Días	4,412	6,122	-1,710
Ginecología	15	3.42 Días	85%	365 Días	1,361	1,412	-51
Medicina Interna	104	4.07 Días	85%	365 Días	7,928	11,178	-3,250
Obstetricia	60	3.15 Días	85%	365 Días	5,910	9,458	-3,548
Pediatría	64	3.84 Días	85%	365 Días	5,171	6,058	-887
Sub Especialidades							
Sub Especialidad de Medicina Interna							
Nefrología	12	5.62 Días	85%	365 Días	662	2,694	-2,032
Sub Especialidades de Cirugía							
Ortopedia / Traumatología	35	7.60 Días	85%	365 Días	1,429	1,038	391
Sub Especialidades de Pediatría							
Neonatología	40	5.62 Días	85%	365 Días	2,208	3,696	-1,488
Otros Egresos							
Bienestar Magisterial	20	3.04 Días	85%	365 Días	2,041	1,670	371
Cama No Censable							
Emergencia	20	ND	85%	365 Días	ND	130	ND
Cama Censable							
Servicios por Contrato	20	ND	85%	365 Días	ND	0	ND

La producción de los servicios es mayor a la capacidad instalada, por ser Hospital Regional debemos atender las referencias de la red de hospitales públicos de la Zona Oriental

Capacidad Instalada 2015

Cama Censable							
Servicio Hospitalario	2013		2014		Días camas disponibles 2013	Días camas disponibles 2014	Variación Camas 2014 Vs. 2013
	No. de camas	%Camas	No. de Camas	%Camas			
Especialidades Básicas							
Cirugía	64	15.17%	64	14.75%	23,360	23,360	0.00%
Ginecología	15	3.55%	15	3.46%	5,475	5,475	0.00%
Medicina Interna	104	24.64%	104	23.96%	37,960	37,960	0.00%
Obstetricia	60	14.22%	60	13.82%	21,900	21,900	0.00%
Pediatría	64	15.17%	64	14.75%	23,360	23,360	0.00%
Sub Especialidades							
Sub Especialidad de Medicina Interna							
Nefrología	20	4.74%	12	2.76%	7,300	4,380	-40.00%
Sub Especialidades de Cirugía							
Ortopedia / Traumatología	35	8.29%	35	8.06%	12,775	12,775	0.00%
Sub Especialidades de Pediatría							
Neonatología	40	9.48%	40	9.22%	14,600	14,600	0.00%
Otros Egresos							
Bienestar Magisterial	20	4.74%	20	4.61%	7,300	7,300	0.00%
Total	422	100.00%	434	100.00%			

Dotación de Consultorios Consulta Externa										
Concepto	Año 2013				Año 2014				Promedio de horas de utilización de consultorios 2013	Promedio de horas de utilización de consultorios 2014
	Existen	Funcionan	% Funcionando	horas diarias utilización real de consultorio	Existen	Funcionan	% Funcionando	No. total horas diarias utilización real de consultorios funcionando		
Medicina General	0	0	ND	0	0	0	ND	0	ND	
Especialidades Medicina	7	7	100.00%	56	7	7	100.00%	56	8	
Especialidades Cirugia	5	5	100.00%	40	5	5	100.00%	40	8	
Especialidades de Pediatría	3	3	100.00%	24	3	3	100.00%	24	8	
Especialidades Gineco Obstetricia	3	3	100.00%	24	3	3	100.00%	24	8	
Psiquiatría	2	2	100.00%	16	2	2	100.00%	16	8	

Dotación de Consultorios Consulta Emergencia										
Concepto	Año 2013				Año 2014				Promedio de horas de utilización de consultorios 2013	Promedio de horas de utilización de consultorios 2014
	Existen	Funcionan	%Funcionando	horas diarias utilización real de consultorio	Existen	Funcionan	%Funcionando	No. total horas diarias utilización real de consultorios funcionando		
Medicina General	0	0	ND	0	0	0	ND	0	ND	
Especialidades Medicina	1	1	100.00%	24	1	1	100.00%	24	24	
Especialidades Cirugia	1	1	100.00%	24	1	1	100.00%	24	24	
Especialidades Pediatría	2	2	100.00%	24	2	2	100.00%	24	12	
Especialidades Gineco Obstetricia	1	1	100.00%	8	1	1	100.00%	8	8	
Psiquiatría	0	0	ND	0	0	0	ND	0	ND	

Dotación de Quirófano										
Concepto	Año 2013				Año 2014				No. total horas diarias programadas para Cirugía Electiva	No. total horas diarias programadas para Cirugía Emergencia
	Existen	Funcionan	% Funcionando	horas diarias programadas para Cirugía	Existen	Funcionan	%Funcionando	horas diarias programadas para Cirugía		
Quirófano General	6	6	100.00%	43	0	6	6	100.00%	43	0
Quirófano de Gineco Obstetricia	2	2	100.00%	8	40	2	2	100.00%	0	24
Quirófano Emergencia	2	2	100.00%	0	48	2	1	50.00%	0	24
Quirófano Pediátrico	0	0	ND	0	0	0	0	ND	0	0
Total	10	10	100.00%	51	88	10	9	90.00%	43	48

Recursos Humanos en Salud

Actualmente y a pesar del incremento de plazas post reconstrucción, el hospital funciona con personal limitado, principalmente en el área de enfermería, originando sobrecarga laboral. La composición actual de las plazas de médicos refleja que son el 15%. El total de personal de nuestro Hospital es de 1243 personas.

La Composición del Recurso Humano es la siguiente:

DISCIPLINA	TOTAL	%
Enfermeria	487	39%
Medicos	192	15%
Residentes	73	6%
Internos	59	5%
Administrativos	101	8%
Mantenimiento	26	2%
Tecnicos	170	14%
Servicio Social	26	2%
Servicios generales	109	9%
TOTAL	1243	100%

El mayor porcentaje, 39%, lo representa el personal de Enfermería, de los 487 recursos, 198 son Enfermeras graduadas, el resto se dividen entre Auxiliares y ayudantes. A pesar de la cantidad de enfermeras, al compararlo con el total de camas, 537, nos da una relación de 0.90 recursos de Enfermería por cama, lo que condiciona mayor esfuerzo para el personal.

El índice total de recursos por camas es de 2.3

El personal técnico que representa el 14%, abarca al personal de Laboratorio Clínico, Anestesia, Banco de Sangre, Radiología, Fisioterapia, Patología y Citología.

La composición de Recursos Humanos por Plazas y por Personal es:

Por Plazas:

LINEA	PLAZAS			
	LS	CS	AH	Otro
01 - 01	104			
02 - 01	155			
02 - 02	904			
02 - 03	12			
OTRO		28	74	
TOTAL	1175	28	74	0

El total de Plazas del Hospital es de 1277.

Por Recursos tenemos la distribución siguiente:

LINEA	PERSONAS			
	LS	CS	AH	Otro
01 - 01	100			
02 - 01	157			
02 - 02	835			
02 - 03	11			
OTRO		28	74	38
TOTAL	1103	28	74	38

El total de Personas trabajando en el Hospital es de 1243, debido a que varios tienen dos plazas de 2 horas o de una hora cada una.

Por modo de contratación se tiene la siguiente distribución:

Ley Salarios	88.7%
Ad Honorem	2.3%
Compra de Servicios	6.0%
Servicio Social	3.1%

Equipo Biomédico y No Biomédico

RADIOLOGIA E IMÁGENES	EQUIPO DE ELECTROMEDICINA
Equipo de rayos X móvil	Desfibrilador-monitor
Estación de Impresión de Imágenes Médicas	ECG Holter
Estación de Visualización de Imágenes Médicas	Electrocardiógrafo de tres canales
Negatoscopio de 1, 2 y 4 cuerpos	Electrocauterio
Reveladora automática de películas radiograficas	Electroencefalógrafo
Sistema de Archivo Digital de Imágenes Médicas	Electroestimulador para neurología
Tomografo Axial Computarizado (TAC)	Electromiógrafo con potenciales evocados
Unidad Radiográfica con Fluoroscopia Digital	Marcapasos temporal externo
Unidad Radiografica Digital	Sistema de banda sin fin para Pruebas de Esfuerzo
Unidad Radiográfica Móvil Arco en C	Unidad de Electrocirugía
Unidad Radiográfica para Mamografía	EQUIPO DE TRATAMIENTO INFANTIL
EQUIPO DE ULTRASONOGRAFIA	Campana Cefálica
Ecocardiógrafo	Cuna de calor radiante
Ultrasonografo de uso general	Incubadora infantil
Ultrasonografos portatiles	Incubadora Infantil para Cuidados Intensivos
EQUIPO DE MONITORIZACION, VENTILACION Y ANESTESIA	Incubadora infantil para Transporte
Central de monitoreo	Incubadora de Transporte Intra-Hospitalario
Máquina de anestesia con 1 y 2 vaporizadores	Unidad de Fototerapia para recién nacidos
Monitor de Gasto Cardiaco por termodilucion	EQUIPOS DE ESTERILIZACION Y DESINFECCION
Monitor de Signos Vitales Neonatales tipo 1 y 2	Destilador de agua
Monitor de Signos Vitales tipo 1 y 2	Esterilizador a Vapor de 18,24, y 30 pies
Monitor Materno-Fetal	Esterilizador de patos
Oxímetro de pulso portátil	Esterilizador eléctrico de gabinete
Ventilador de Transporte	Suavizador de agua (para esterilizador eléctrico)
Ventilador de volumen	EQUIPO PARA OFTALMOLOGIA Y ORL
Ventilador neonatal	Audiómetro
Ventilador neonatal de alta frecuencia	Exoftalmómetro
EQUIPO DE OPTICA MEDICA	Foróptero
Artroscopio	Lámpara de Hendidura
Broncofibroscopio	Lámpara frontal
Cistouretróscopio	Lensómetro
Colposcopio	Medidor de Intensidad de Campo Visual
Gastroscoopio	Microscopio óticos de reconocimiento
Laparoscopio	Microscopio quirúrgico
EQUIPO PARA PATOLOGIA Y MORGUE	Oftalmoscopio directo
Cámara refrigerante para tres cadáveres	Oftalmoscopio indirecto
Mesa de Disección	Oto-oftalmoscopio pediátrico/neonatal
Mesa para Autopsias	Otoscopio
Microscopio de Doble Cabezal para Patología	Retinoscopio
Microscopio para Patología con camara incorporada	Rinomanometro
Micrótomo	Set de diagnóstico
Procesador de tejidos	Tonómetro Oftálmico
EQUIPO PARA NEUMOLOGIA	Unidad de Facoemulsión
Espirómetro	Unidad de Tratamiento para ORL
Flujometro para oxígeno	Unidad oftalmológica
Nebulizador flujometro con calentador	INSTRUMENTAL MEDICO
Nebulizador para terapia respiratoria	195 cajas de instrumental de diversos tipos
Nebulizador ultrasonico	

EQUIPO DE MEDICINA FISICA Y REHABILITACION	EQUIPO PARA LABORATORIO CLINICO Y BANCO DE SANGRE
Baño de Parafina	Agitador de tubos
Barra paralela para adultos	Agitador Magnético
Barra paralela para niños	Agitador para bolsa de sangre
Bicicleta de ejercicios estacionaria	Agitador-Incubador de plaquetas
Bloque para ejercicios de manos	Balanza de dos platos
Calentador de compresas	Balanza Electrónica de Precisión
Cilindros para Fisioterapia	Baño de Calor Seco
Colchoneta para Gimnasio	Baño Maria
Dinamómetro para Medir la Presión de las Manos	Bilirrubinómetro
Enfriador de compresas	Cabina de Seguridad Biológica Tipo 1 y 2
Equipo de Laserterapia	Campana de extracción para laboratorio
Escalera terapéuticas con rampa	Centrífuga
Espejo para postura	Contador Diferencial de Células
Estimulador Eléctrico Neuromuscular	Contómetro para laboratorio clínico
Lámpara Infrarroja	Cronómetro
Material para Estimulación de Neurodesarrollo	Escurridor de Tubos
Pelota Bobath	Estufa de Calor Seco
Polea doble	Extractor de Plasma
Rueda Marina	Incubadora a 37° C
Tablero de percepción de formas	Incubadora Bacteriológica
TENS	Lámpara de tipeo de sangre
Tina para Hidroterapia de Brazos	Mechero de Bunsen
Tina para Hidroterapia de Piernas	Medidor de PH
Tina para hidroterapia de cuerpo entero	Mezclador de tubos hematológicos
Unidad de Diatermia	Mezclador Vortex
Unidad de Ultrasonido para Fisioterapia	Microcentrifuga
Vibrador para Fisioterapia	Micropipetas automáticas
EQUIPO MEDICO BASICO	Microscopio de Contraste de Fase
Báscula de plataforma con tallímetro.	Microscopio para laboratorio clínico
Báscula pediátrica con gabinete e infantómetro	Plato Caliente con agitador
Bomba de perfusión	Reloj múltiple con intervalos
Detector de Latido Fetal por Ultrasonido	Rotador
Esfigmomanómetro de mercurio de pared	Rotador Serológico
Esfigmomanómetro de mercurio tipo pedestal	Sellador de bolsas de sangre
Estetoscopio adulto/pediátrico	Sellador en esterilidad
Estetoscopio para adultos	Termómetro ambiental
Estetoscopio pediátrico/neonatal	EQUIPO PARA ORTOPEDIA
Incinerador de Agujas	Cortadora de Yeso
Lampara de cuello de ganso	Sierra para cortar huesos
Lampara de mano	Taladro para huesos
Laringoscopia completo	EQUIPO DE ASPIRACION
Laringoscopia con Transiluminador	Aspirador de secreciones neonatal
Laringoscopia neonatal	Aspirador de secreciones para adultos
Laringoscopia para adulto	Aspirador de succión continua
Laringoscopia pediátrico	Aspirador Quirúrgico
Resucitador manual neonatal	Aspirador Torácico
Resucitador manual para adultos	Aspirador Uterino
Resucitador manual pediátrico	Extractor eléctrico de leche
Termómetro auricular digital	EQUIPO DE ODONTOLOGIA
Unidad para Criocirugía de uso general	Amalgamador
Reveladora de películas de rayos X dental	Compresor dental
Unidad odontológica	Equipo de rayos X dental
Unidad Profilaxis Remover Cálculo Dental.	Lampara de fotocurado

MESAS Y LAMPARAS QUIRURGICAS	MESAS Y SILLAS HOSPITALARIAS
Lámpara para sala de partos	Banco giratorio
Lámpara quirúrgica de pedestal	Banco giratorio con respaldo
Lámpara Quirúrgica para Cirugía Mayor	Canapé con respaldo
Lámpara Quirúrgica para Cirugía Menor	Mesa alta para carga y descarga de placas
Mesa para Cirugía Gineco-Obstétrica	Mesa auxiliar
Mesa para Cirugía Mayor de Ortopedia	Mesa de apoyo para tratamiento de lactantes
Mesa para Cirugía Mayor	Mesa de exploración ginecológica
Mesa para Cirugía Menor	Mesa de noche
Mesa para partos	Mesa de tratamiento
EQUIPO DE REFRIGERACION	Mesa Mayo
Congelador a -20° C	Mesa Media-Luna
Congelador de plasma	Mesa metalica de trabajo
Congelador horizontal para alimentos	Mesa para procedimientos de Colonoscopia
Congelador para laboratorio	Mesa para tratamiento de ulceras y heridas
Descongelador de Plasma	Mesa puente para adulto
Refrigerador	Mesa puente para pediatria
Refrigerador para banco de sangre	Silla de ruedas para adulto
Refrigerador para biológicos	Silla de ruedas pediátrica
Refrigerador para laboratorio	Silla para baño de pacientes pediátrico
Refrigerador para Medicamentos tipo A	Silla para extracción de muestra de sangre
Refrigerador para Medicamentos tipo B	Sillón acojinado reclinable de espera
CARROS HOSPITALARIOS	Sillón de Exploración para Urología
Carro circular para ropa sucia	Sillón para Hemodiálisis
Carro de acero inoxidable de 2, 3 y 4 estantes	Sillón reclinable para sangrado
Carro de inyectables	MOBILIARIO CLINICO-HOSPITALARIO BASICO
Carro de limpieza	Atril porta suero
Carro de paro cardio-respiratorio	Carretilla para transporte de cilindros
Carro para curaciones	Cubeta de acero inoxidable con portacubeta
Carro para medicamentos	Estante de acero inoxidable de 7 entrepaños
Carro para transporte de ropa	Estante guarda comodors
Carro para unidosis	Estante Móvil de acero inoxidable
Carro porta expedientes	Estante para placas radiográficas
Carro portapalanganas	Gabinete de metal puertas de vidrio y llave
MOBILIARIO HOSPITALARIO	Gabinete metálico para equipo e insumos
Cama de cuidados intensivos	Gradilla de dos peldaños
Cunas	Gradilla de un peldaño
Cama de Hospitalaria para Ortopedia	Mueble para histoteca
Cama de Hospitalaria	Pato para adulto
Camilla para atención de pacientes	Pato pediátrico
Basinet con carro	Portalavatorio rodable
Camilla para recuperación de pacientes	Recipiente de acero inoxidable para desechos
Carro para transporte de pacientes	Recipiente para placentas con tapadera
MOBILIARIO BASICO	Recipiente rígido para punzocortantes
Escritorio tipo Secretarial	Tabla de paro
Escritorio tipo Consultorio	Urinal para hombre
Modulo de espera de 3, 4 y 5 sillas	Urinal para mujer
Silla fija con asiento integral	Urinal para niña
Silla giratoria ergonómica	Urinal para niño

Condiciones de la Planta Física

El Hospital de San Miguel fue dañado por los terremotos del año 2001, a raíz de esto formo parte del Proyecto de Reconstrucción Hospitalaria RHESSA, finalizando en noviembre del año 2010. Lo anterior condiciona que la infraestructura actualmente se encuentre en buenas condiciones en general o con daños menores por el funcionamiento diario. La distribución por plantas es la siguiente:

Primer nivel: Alimentación y dietas, Almacén de Medicamentos, Almacén de Insumos médicos, Impresiones, Lavandería y costurería, Comunicaciones, departamento de Medicina Interna, Citología, Patología, Unidad de Formación Profesional y auditorium, Unidad de Salud Mental, Documentos Médicos y archivo, Unidad de Vigilancia epidemiológica y la Consulta Externa Especializada.

Segundo nivel: Servicio de Emergencias, Centro Quirúrgico Central, Centro Obstétrico, UCI Adulto, Neonatal y Pediátrica, Laboratorio Clínico, Banco de sangre, Observación, Pequeña Cirugía, Centro Quirúrgico de Emergencias, Departamento de Radiología e Imágenes, Servicio de Nefrología.

Tercer Nivel: Neonatología, Banco de Leche humana en implementación, Maternidad, Albergue materno, Medicina Mujeres A, Departamento de Ginecología y Obstetricia

Cuarto Nivel: Cirugía Hombres, Cirugía Mujeres, Ortopedia, Fisioterapia, Departamento de Cirugía.

Quinto Nivel: Pediatría, Medicina Hombres, Departamento de Pediatría.

Sexto Nivel: Ginecología, Medicina Mujeres B, Servicios Diferenciados, Departamento de Enfermería y Oficinas Administrativas.

Cumplimiento de Metas del Plan Operativo 2014

Al realizar un análisis de la producción del año 2014, reflejada en el Sistema de Programación Monitoreo y Evaluación Hospitalario, nos ha permitido darnos cuenta de las áreas que debemos mejorar y del impacto de las acciones ejecutadas durante el presente año, a fin de programarnos el trabajo para el año 2015 en base a los indicadores de gestión priorizados por el Ministerio de Salud y analizados por el Comité Asesor de la Dirección en reuniones periódicas.

Especialidades Básicas			
Medicina Interna	16,700	16,864	101%
Cirugía General	6,350	6,744	106%
Pediatría General	4,000	4,409	110%
Ginecología	8,700	9,111	105%
Obstetricia	2,300	4,641	202%
Psiquiatría	5,000	4,981	100%

En la Consulta externa se ha logrado casi el 100% de lo programado por especialidad, la programación se realizó en base al número de horas médico disponibles, no en base a consultorios disponibles. El mismo criterio se mantiene para la programación del año 2015

En el área de Emergencias, se logró una cobertura promedio de 100% en todas las especialidades, ya que se depende de la demanda de consulta.

Emergencias			
De Medicina Interna			
Medicina Interna	18,000	18,642	104%
De Cirugía			
Cirugía General	14,000	14,565	104%
De Pediatría			
Pediatría Gral.	16,000	14,680	92%
De Gineco-Obstetricia			
Ginecología	13,000	13,858	107%

Egresos Hospitalarios			
Especialidades Básicas			
Cirugía	7,000	6,079	87%
Ginecología	1,500	1,302	87%
Medicina Interna	12,300	11,446	93%
Obstetricia	9,700	9,844	101%
Pediatría	8,000	6,394	80%
Sub Especialidades			
Sub Especialidad de Medicina Interna			
Nefrología	2,520	2,423	96%
Sub Especialidades de Cirugía			
Ortopedia / Traumatología	1,000	902	90%
Sub Especialidades de Pediatría			
Neonatología	3,700	3,850	104%
Otros Egresos			
Bienestar Magisterial	1,500	1,689	113%

Los egresos hospitalarios han mantenido un promedio del 90% de lo programado. Esto ha incidido en que los promedios de estancia sean bajos e inclusive con índices de sustitución negativos, ya que se atiende y recibe a todos los pacientes.

La atención de partos vaginales no logro cubrir lo que se había programado previamente, depende de la demanda del Servicio. La programación de cesáreas sobrepaso lo programado, de igual forma el porcentaje de cesáreas quedo en 35% lo que condiciona monitorear este indicador para el próximo año.

Partos			
Partos vaginales	4,500	4,447	99%
Partos por Cesáreas	2,000	2,209	110%

Las cirugías electivas ambulatorias se potenciaron este año, sin embargo no se logro cubrir lo programado debido principalmente que durante todo el año no se conto con lentes intraoculares lo que condiciono una disminución de casi 50 cirugías oftalmológicas mensuales. Al hacer una revisión manual de la producción, logramos un 48.73% de ambulatoria.

El Servicio de Imagenología se quedo bajo en USG, ya que se ha monitoreado la indicación medica para lograr un uso racional y eficiente de este recurso. La mamografía sobrepasa el 100% . el TAC no funciono por 7 meses.

Imagenología			
Radiografías	58,000	56,585	98%
Ultrasonografías	15,000	13,246	88%
Tomografía Axial Computarizada	1,800	822	46%
Mamografías Diagnósticas	1,000	1,189	119%

Otros Procedimientos Diagnósticos			
Ecocardiogramas	1,600	3,028	189%
Electrocardiogramas	20,000	22,381	112%
Endoscopias	1,600	1,113	70%
Espirometrías	700	542	77%
Pruebas de Esfuerzo	240	378	158%
Pruebas de HOLTER	350	412	118%

Los procedimientos diagnósticos programados, tienen coberturas aceptables. El electroencefalógrafo se daño el año recién pasado y se consiguió un equipo nuevo para este año.

La demanda de procedimientos, aumenta cada año, esto lleva a tener coberturas arriba del 100%, a pesar de programar con un pequeño incremento en base al comportamiento histórico. La patología renal es la que mayor impacto causa en todos los servicios hospitalarios.

Tratamiento y Rehabilitación			
Cirugía Menor	9,000	9,127	101%
Diálisis Peritoneal	3,500	3,359	96%
Fisioterapia (Total de sesi	7,000	6,552	94%
Hemodiálisis	5,000	5,786	116%
Inhaloterapias	40,000	78,692	197%
Receta Ambulatoria	350,000	329,532	94%
Rectas Hospitalización	630,000	677,303	108%

Diagnóstico.

La categorización de hospitales de acuerdo a su oferta de servicios, facilita la creación de redes integrales e integradas de servicios de salud (RIISS) para la mejor atención de los usuarios.

Situados en la ciudad de San Miguel en la Región Oriental de El Salvador, somos el centro de referencia de 8 hospitales de Segundo Nivel de Atención en Salud, así como de la red de establecimientos del Primer Nivel de Atención en Salud conformado aproximadamente por 350 establecimientos. Acuden al hospital población fronteriza de la República de Honduras y Nicaragua.

La crisis económica mundial ha impactado negativamente el recibimiento de remesas familiares, esto ocasiona que las personas busquen con más frecuencia los servicios públicos de salud, incrementando así la demanda de atención del Sistema Público de Salud.

La violencia social y la vulnerabilidad de la zona ante eventos naturales (huracanes, tormentas tropicales, inundaciones, erupción volcánica, etc.) contribuyen al deterioro de las condiciones de salud de la población. Todo esto contribuye a que existan enfermedades endémicas y al surgimiento de epidemias (Influenza A H1N1, Neumonías, diarreas por Rotavirus, Dengue e IRAS).

Las enfermedades Crónicas no Transmisibles se han constituido en un importante grupo de causas que afectan la salud de la población e impactan los servicios de salud, especialmente la Enfermedad Renal Crónica, Diabetes Mellitus y la Hipertensión Arterial.

Los presupuestos históricos con los que el hospital ha venido funcionando no se adecuan a las necesidades actuales. Razón por la cual se espera que la política actual del gobierno de implementar acciones intersectoriales para hacerle frente a

los desastres naturales y epidemias favorezca el buen desempeño de los servicios prestado por el hospital.

Para lograr determinar los factores de éxito para la elaboración del Plan Operativo Anual, se tomó como base el siguiente análisis FODA:

<p>FORTALEZAS:</p> <ul style="list-style-type: none"> - Prestigio en la población. - Cuadro directivo competente. - Mejora en los servicios. - Cartera de servicios. - Protocolos de atención elaborados. - Personal empoderado del proceso de la Reforma en Salud. - Participación en la RIISS 	<p>OPORTUNIDADES:</p> <ul style="list-style-type: none"> - Creación del Sistema Nacional de Salud. - Medios de comunicación social. - Descentralización de servicios - Categorización de los Hospitales del país. - Implementación de la RIISS. - Implementación de la Reforma de Salud
<p>DEBILIDADES:</p> <ul style="list-style-type: none"> - Recursos humanos insuficientes. - Lista de espera en servicios de apoyo diagnóstico. - Lista de espera en algunas subespecialidades de consulta externa. - 60% del personal médico con sólo 4 horas diarias de contrato. - Listas de espera en Cirugías. 	<p>AMENAZAS:</p> <ul style="list-style-type: none"> - Sindicatos que velan por sus propios intereses. - Presupuestos insuficientes para cumplir con todas las necesidades de insumos. - Alto grado de vulnerabilidad natural y social.

Priorización de Acciones

Las acciones que se consideran prioritarias, así como algunas de las actividades a desarrollar, serán las siguientes:

1 OBJETIVO: Mejora Continua de la Calidad de atención a los usuarios de consulta externa de Especialidades

1.1 Resultado esperado: Disminuir los tiempos de espera de las primeras consultas y subsecuentes

1.1.1 Fortalecer el Sistema Informático de atención al Paciente SIAP

1.1.2 La evaluación de 1ra vez será por especialidad básica antes de ser visto por subespecialistas

1.1.3 creación de la página WEBB institucional

1.1.4 Implementación del sistema de citas medicas en línea

1.1.5 Monitoreo de los tiempos de espera para consulta

1.2 Resultado esperado: Reorganización funcional de la Consulta Externa especializada

1.2.1 Fortalecer la Unidad de Atención Integral a la Mujer

1.2.2 Fortalecer la Atención en la Unidad de Salud Mental

1.2.3 Reorganización funcional de Consulta Externa

1.2.4 Creación de la Unidad de fototerapia para tratamiento dermatológico

2 OBJETIVO: Restablecer la salud de los usuarios brindando una atención oportuna con calidad y calidez

2.1 Resultado esperado: Mejorar la calidad de atención a la paciente Obstétrica

2.1.1 Seguimiento a la Unidad de Monitoreo fetal en Emergencias

2.1.2 Creación de consultorio para realización de procedimientos de AMEU en Emergencias

2.1.3 Fortalecimiento de la Unidad de Atención Integral de la mujer en consulta de Especialidades

2.1.4 Fortalecimiento de la capacidad de diagnostico temprano con pruebas de bienestar fetal en Servicio de Maternidad y Partos

2.1.5 Reorganización funcional del Servicio de Maternidad

2.1.6 Fortalecer con RRHH el funcionamiento de Centro Obstétrico de acuerdo a capacidad física instalada

2.1.7 Monitoreo de standares de Obstetricia

2.1.8 Monitoreo en la aplicación de las guías clínicas

2.1.9 Monitoreo de la aplicación de Código Rojo

2.1.10 Proyecto de implementación de autopsia a toda muerte materna

2.1.11 Participar en el plan de Nivel Central de pasantías Médicos Staff

- 2.1.12 Educación continua al personal sobre identificación de factores de riesgo obstétrico
- 2.1.13 Realizar simulacros de emergencias obstétricas
- 2.1.14 Monitoreo de la Morbilidad Obstétrica Extrema
- 2.1.15 Elaboración y monitoreo de plan contingencial para la reducción de la morbimortalidad materno infantil en periodos de vacaciones
- 2.1.16 Gestionar contratación de Obstetras para atención de ptes de Emergencias
- 2.2 Resultado esperado: Mejorar la calidad atención de paciente crónico
 - 2.2.1 Ampliar y priorizar la cobertura del pte con IRC en la modalidad de DPCA
 - 2.2.2 Descentralización del abastecimiento de insumos para DPCA
 - 2.2.3 Fortalecer el diagnostico y tratamiento del paciente con pie diabético a través del abordaje multidisciplinario
 - 2.2.4 Seguimiento al sistema de referencia y retorno e interconsulta
 - 2.2.5 Fortalecimiento de la Clínica del dolor
 - 2.2.6 Creación de la Unidad de Cateterismo Cardiaco
 - 2.2.7 Descentralizar farmacia para abastecimiento de crónicos
 - 2.2.8 Monitoreo en la aplicación de las guías clínicas
 - 2.2.9 Comité de Farmacovigilancia funcionando
 - 2.2.10 Elaborar y presentar proyecto de Unidosis
- 2.3 Resultado esperado: Mejorar la calidad de la atención del paciente quirúrgico
 - 2.3.1 Ampliar en 10% el programa de Cirugía Ambulatoria con respecto al año anterior
 - 2.3.2 seguimiento al sistema de referencia y retorno e interconsulta, al programa quirúrgico nacional
 - 2.3.3 Creación de la Unidad de cuidados post operatorios y reanimación (UCP)
 - 2.3.4 Monitoreo al protocolo para la realización oportuna de las interconsultas preoperatorias
 - 2.3.5 evaluación mensual de cirugías realizadas y suspendidas.
 - 2.3.6 Fortalecer la cirugía de cataratas y colocación de lente intraocular
 - 2.3.7 Mejorar la eficiencia de los quirófanos Central, Centro Obstétrico y de Emergencia
 - 2.3.8 Fortalecimiento de la Unidad de Videolaparoscopia ginecológica
 - 2.3.9 Reducción de tiempo de espera para la programación de cirugías
 - 2.3.10 Monitoreo de estándar de cirugía segura en todos los centros quirúrgicos
 - 2.3.11 Monitoreo estándar IAAS
- 2.4 Resultado esperado: Mejorar la calidad de atención Infantil
 - 2.4.1 Fortalecer la Identificación oportuna de riesgo a través de pruebas de bienestar fetal ante parto en Emergencias y Consulta Externa

- 2.4.2 Seguimiento al diagnóstico y tratamiento del paciente con malformación congénita
- 2.4.3 Seguimiento a la Atención de pacientes pediátricos de acuerdo a protocolos
- 2.4.4 Educación continua al personal sobre identificación de factores de riesgo pediátrico
- 2.4.5 Realizar simulacros de emergencias pediátricas
- 2.4.6 Monitoreo de la Morbilidad Grave Infantil
- 2.4.7 Elaboración y monitoreo de plan contingencial para la reducción de la morbimortalidad materno infantil en periodos de vacaciones
- 2.4.8 Gestionar contratación de Pediatras para atención de ptes de Emergencias
- 2.4.9 Fortalecer el Triage pediátrico de Emergencias
- 2.4.10 Monitoreo de estándares de Infantiles

3 OBJETIVO: Mejorar la calidad de atención de los pacientes en el Servicio de Emergencias

- 3.1 Resultado esperado: Mejorar la Calidad de atención del paciente
 - 3.1.1 Seguimiento del proceso de atención del Triage
 - 3.1.2 Seguimiento del sistema de referencia y retorno
 - 3.1.3 Reorganización funcional de Emergencias
 - 3.1.4 Creación de consultorio para realización de procedimientos de AMEU en Emergencias
 - 3.1.5 Seguimiento en RIISS del manejo de la pte embarazada con IVU
 - 3.1.6 Creación de equipo médico para el manejo integral del pte traumatizado con énfasis en lesiones de causa externa
 - 3.1.7 Fortalecimiento del Proyecto de pasantía de la embarazada adolescente
 - 3.1.8 Monitoreo de estándares de Infantiles
 - 3.1.9 Monitoreo a la aplicación de las guías de atención materna infantiles
 - 3.1.10 Realización de simulacros de atención de emergencias maternas infantiles
 - 3.1.11 Monitoreo de la aplicación de Código Rojo
 - 3.1.12 Monitoreo al sistema de lesiones de causas externas
 - 3.1.13 Desarrollo del programa de Formación y Educación continua

Objetivos del Plan Operativo Anual 2015

OBJETIVO GENERAL

Contribuir a direccionar el trabajo hospitalario para mejorar la calidad de vida de la población de la Zona Oriental al brindar atención médica oportuna de calidad con calidez y equidad, a través de lo planificado para el año 2015.

OBJETIVOS ESPECÍFICOS

- Generar transparencia en los procesos institucionales a través de monitoreos continuos de las metas programadas.

- Propiciar la participación de las jefaturas y personal operativo en el cumplimiento de la programación anual operativa.

- Garantizar la eficacia de los servicios de salud mediante la Atención Primaria en Salud Integral en todos los procesos que se realizan en la institución.

Continuación

Programación de Actividades Asistenciales

HOSPITALIZACION

Actividades	Enero	Febrero	Marzo	Abril	Mayo	Junio	Julio	Agosto	Septiembre	Octubre	Noviembre	Diciembre	Total
	Prog.	Prog.	Prog.	Prog.	Prog.	Prog.	Prog.	Prog.	Prog.	Prog.	Prog.	Prog.	Prog.
Servicios Finales													
Egresos Hospitalarios													
Especialidades Básicas													
Cirugía	500	500	500	500	500	500	500	500	500	500	500	500	6,000
Ginecología	125	125	125	125	125	125	125	125	125	125	125	125	1,500
Medicina Interna	916	916	916	916	916	916	916	916	916	916	916	924	11,000
Obstetricia	808	808	808	808	808	808	808	808	808	808	808	812	9,700
Pediatría	583	583	583	583	583	583	583	583	583	583	583	587	7,000
Sub Especialidades													
Sub Especialidad de Medicina Interna													
Nefrología	208	208	208	208	208	208	208	208	208	208	208	212	2,500
Sub Especialidades de Cirugía													
Ortopedia / Traumatología	75	75	75	75	75	75	75	75	75	75	75	75	900
Sub Especialidades de Pediatría													
Neonatología	308	308	308	308	308	308	308	308	308	308	308	312	3,700
Otros Egresos													
Bienestar Magisterial	125	125	125	125	125	125	125	125	125	125	125	125	1,500
Partos													
Partos vaginales	375	375	375	375	375	375	375	375	375	375	375	375	4,500
Partos por Cesáreas	166	166	166	166	166	166	166	166	166	166	166	174	2,000
Cirugía Mayor													
Electivas para Hospitalización	216	216	216	216	216	216	216	216	216	216	216	224	2,600
Electivas Ambulatorias	83	83	83	83	83	83	83	83	83	83	83	87	1,000
De Emergencia para Hospitalización	558	558	558	558	558	558	558	558	558	558	558	562	6,700
De Emergencia Ambulatoria	18	18	18	18	18	18	18	18	18	18	18	27	225
Medicina Crítica													
Unidad de Emergencia													
Admisiones	333	333	333	333	333	333	333	333	333	333	333	337	4,000
Transferencias	250	250	250	250	250	250	250	250	250	250	250	250	3,000
Unidad de Máxima Urgencia													
Admisiones	208	208	208	208	208	208	208	208	208	208	208	212	2,500
Transferencias	197	197	197	197	197	197	197	197	197	197	197	208	2,375
Unidad de Cuidados Intensivos													
Admisiones	66	66	66	66	66	66	66	66	66	66	66	74	800
Transferencias	58	58	58	58	58	58	58	58	58	58	58	62	700

Continuación

Programación de Actividades Asistenciales

SERVICIOS INTERMEDIOS, DIAGNOSTICO, TRATAMIENTO Y REHABILITACION

Actividades	Enero	Febrero	Marzo	Abril	Mayo	Junio	Julio	Agosto	Septiembre	Octubre	Noviembre	Diciembre	Total
	Prog.	Prog.	Prog.	Prog.	Prog.	Prog.	Prog.	Prog.	Prog.	Prog.	Prog.	Prog.	Prog.
Servicios Intermedios													
Diagnostico													
Imagenología													
Radiografías	4,583	4,583	4,583	4,583	4,583	4,583	4,583	4,583	4,583	4,583	4,583	4,587	55,000
Ultrasonografías	1,250	1,250	1,250	1,250	1,250	1,250	1,250	1,250	1,250	1,250	1,250	1,250	15,000
Tomografía Axial Computarizada	150	150	150	150	150	150	150	150	150	150	150	150	1,800
Mamografías Diagnósticas	83	83	83	83	83	83	83	83	83	83	83	87	1,000
Anatomía Patológica													
Biopsias Cuello Uterino	208	208	208	208	208	208	208	208	208	208	208	212	2,500
Biopsias Mama	4	4	4	4	4	4	4	4	4	4	4	6	50
Biopsias Otras partes del cuerpo	516	516	516	516	516	516	516	516	516	516	516	524	6,200
Otros Procedimientos Diagnósticos													
Colposcopias	150	150	150	150	150	150	150	150	150	150	150	150	1,800
Ecocardiogramas	133	133	133	133	133	133	133	133	133	133	133	137	1,600
Electrocardiogramas	1,666	1,666	1,666	1,666	1,666	1,666	1,666	1,666	1,666	1,666	1,666	1,674	20,000
Electroencefalogramas	58	58	58	58	58	58	58	58	58	58	58	62	700
Endoscopias	83	83	83	83	83	83	83	83	83	83	83	87	1,000
Espirometrías	41	41	41	41	41	41	41	41	41	41	41	49	500
Pruebas de Esfuerzo	20	20	20	20	20	20	20	20	20	20	20	20	240
Pruebas de HOLTER	29	29	29	29	29	29	29	29	29	29	29	31	350
Tratamiento y Rehabilitación													
Cirugía Menor	750	750	750	750	750	750	750	750	750	750	750	750	9,000
Conos Loop	5	5	5	5	5	5	5	5	5	5	5	5	60
Crioterapias	12	12	12	12	12	12	12	12	12	12	12	18	150
Dialisis Peritoneal	291	291	291	291	291	291	291	291	291	291	291	299	3,500
Fisioterapia (Total de sesiones brindadas)	583	583	583	583	583	583	583	583	583	583	583	587	7,000
Hemodiálisis	416	416	416	416	416	416	416	416	416	416	416	424	5,000
Inhaloterapias	6,250	6,250	6,250	6,250	6,250	6,250	6,250	6,250	6,250	6,250	6,250	6,250	75,000
Receta Dispensada de Consulta Ambulator	25,000	25,000	25,000	25,000	25,000	25,000	25,000	25,000	25,000	25,000	25,000	25,000	300,000
Recetas Dispensadas de Hospitalización	50,000	50,000	50,000	50,000	50,000	50,000	50,000	50,000	50,000	50,000	50,000	50,000	600,000
Trabajo Social													
Casos Atendidos	3,166	3,166	3,166	3,166	3,166	3,166	3,166	3,166	3,166	3,166	3,166	3,174	38,000

Continuación

Programación de Actividades Asistenciales

SERVICIOS INTERMEDIOS LABORATORIO CLINICO Y BANCO DE SANGRE

Actividades	Enero	Febrero	Marzo	Abril	Mayo	Junio	Julio	Agosto	Septiembre	Octubre	Noviembre	Diciembre	Total
	Prog.	Prog.	Prog.	Prog.	Prog.	Prog.	Prog.	Prog.	Prog.	Prog.	Prog.	Prog.	Prog.
Servicios Intermedios													
Diagnostico													
Laboratorio Clínico y Banco de Sangre													
Hematología													
Consulta Externa	3,083	3,083	3,083	3,083	3,083	3,083	3,083	3,083	3,083	3,083	3,083	3,087	37,000
Hospitalización	33,333	33,333	33,333	33,333	33,333	33,333	33,333	33,333	33,333	33,333	33,333	33,337	400,000
Referido / Otros	333	333	333	333	333	333	333	333	333	333	333	337	4,000
Inmunología													
Consulta Externa	500	500	500	500	500	500	500	500	500	500	500	500	6,000
Hospitalización	916	916	916	916	916	916	916	916	916	916	916	924	11,000
Referido / Otros	200	200	200	200	200	200	200	200	200	200	200	200	2,400
Bacteriología													
Consulta Externa	108	108	108	108	108	108	108	108	108	108	108	112	1,300
Hospitalización	1,583	1,583	1,583	1,583	1,583	1,583	1,583	1,583	1,583	1,583	1,583	1,587	19,000
Emergencia	0	0	0	0	0	0	0	0	0	0	0	0	0
Referido / Otros	500	500	500	500	500	500	500	500	500	500	500	500	6,000
Parasitología													
Consulta Externa	233	233	233	233	233	233	233	233	233	233	233	237	2,800
Hospitalización	708	708	708	708	708	708	708	708	708	708	708	712	8,500
Referido / Otros	12	12	12	12	12	12	12	12	12	12	12	18	150
Bioquímica													
Consulta Externa	8,333	8,333	8,333	8,333	8,333	8,333	8,333	8,333	8,333	8,333	8,333	8,337	100,000
Hospitalización	33,333	33,333	33,333	33,333	33,333	33,333	33,333	33,333	33,333	33,333	33,333	33,337	400,000
Emergencia	41	41	41	41	41	41	41	41	41	41	41	49	500
Referido / Otros	416	416	416	416	416	416	416	416	416	416	416	424	5,000
Banco de Sangre													
Consulta Externa	441	441	441	441	441	441	441	441	441	441	441	449	5,300
Hospitalización	2,333	2,333	2,333	2,333	2,333	2,333	2,333	2,333	2,333	2,333	2,333	2,337	28,000
Emergencia	100	100	100	100	100	100	100	100	100	100	100	100	1,200
Referido / Otros	216	216	216	216	216	216	216	216	216	216	216	224	2,600
Urianálisis													
Consulta Externa	375	375	375	375	375	375	375	375	375	375	375	375	4,500
Hospitalización	1,666	1,666	1,666	1,666	1,666	1,666	1,666	1,666	1,666	1,666	1,666	1,674	20,000
Referido / Otros	29	29	29	29	29	29	29	29	29	29	29	31	350

Continuación

Programación de Actividades Asistenciales

SERVICIOS GENERALES

Actividades	Enero	Febrero	Marzo	Abril	Mayo	Junio	Julio	Agosto	Septiembre	Octubre	Noviembre	Diciembre	Total
	Prog.	Prog.	Prog.	Prog.	Prog.	Prog.	Prog.	Prog.	Prog.	Prog.	Prog.	Prog.	Prog.
Servicios Generales													
Alimentación y Dietas													
Hospitalización													
Medicina	3,285	3,285	3,285	3,285	3,285	3,285	3,285	3,285	3,285	3,285	3,285	3,285	39,420
Cirugía	1,661	1,661	1,661	1,661	1,661	1,661	1,661	1,661	1,661	1,661	1,661	1,670	19,941
Ginecología	398	398	398	398	398	398	398	398	398	398	398	407	4,785
Obstetricia	2,489	2,489	2,489	2,489	2,489	2,489	2,489	2,489	2,489	2,489	2,489	2,497	29,876
Pediatría	2,024	2,024	2,024	2,024	2,024	2,024	2,024	2,024	2,024	2,024	2,024	2,026	24,290
Neonatología	925	925	925	925	925	925	925	925	925	925	925	925	11,100
Psiquiatría	0	0	0	0	0	0	0	0	0	0	0	0	0
Otros (Convenios)	312	312	312	312	312	312	312	312	312	312	312	318	3,750
Lavandería													
Hospitalización													
Medicina	62,853	62,853	62,853	62,853	62,853	62,853	62,853	62,853	62,853	62,853	62,853	62,862	754,245
Cirugía	60,231	60,231	60,231	60,231	60,231	60,231	60,231	60,231	60,231	60,231	60,231	60,234	722,775
Ginecología	9,737	9,737	9,737	9,737	9,737	9,737	9,737	9,737	9,737	9,737	9,737	9,743	116,850
Obstetricia	54,699	54,699	54,699	54,699	54,699	54,699	54,699	54,699	54,699	54,699	54,699	54,710	656,399
Pediatría	21,186	21,186	21,186	21,186	21,186	21,186	21,186	21,186	21,186	21,186	21,186	21,194	254,240
Neonatología	23,775	23,775	23,775	23,775	23,775	23,775	23,775	23,775	23,775	23,775	23,775	23,782	285,307
Otros (Convenios)	7,986	7,986	7,986	7,986	7,986	7,986	7,986	7,986	7,986	7,986	7,986	7,989	95,835
Consulta													
Consulta Médica Especializada	3,069	3,069	3,069	3,069	3,069	3,069	3,069	3,069	3,069	3,069	3,069	3,073	36,832
Emergencias													
Emergencias	32,680	32,680	32,680	32,680	32,680	32,680	32,680	32,680	32,680	32,680	32,680	32,680	392,160
Mantenimiento Preventivo													
Números de Orden	833	833	833	833	833	833	833	833	833	833	833	837	10,000
Transporte													
Kilómetros Recorridos	23,333	23,333	23,333	23,333	23,333	23,333	23,333	23,333	23,333	23,333	23,333	23,337	280,000

Programación de Actividades de Gestión

No.	HOSPITAL: San Juan de Dios de San Miguel	Meta anual	Indicador	Medio de Verificación	Responsables
1	OBJETIVO: Mejora Continua de la Calidad de atención a los usuarios de consulta externa de Especialidades				
1.1	Resultado esperado: Disminuir los tiempos de espera de las primeras consultas y subsecuentes				
1.1.1	Fortalecer el Sistema Informatico de atencion al Paciente SIAP	1	Sistema funcionando	Area de Documentos Medicos, Sistema operando	Jefe Unidad de Vigilancia sanitaria, Estadística, Jefe Informatico
1.1.2	La evaluacion de 1ra vez sera por especialidad basica antes de ser visto por subespecialistas	25%	Relacion de pacientes subsecuentes con los de primera vez por especialidad basica	Registros de consulta	Jefe Consulta de especialidades y Jefes de Dptos. Medicos
1.1.3	creacion de la pagina WEBB institucional	1	pagina creada	Internet	Jefe de Informatica
1.1.4	Implementación del sistema de citas medicas en línea	1	Sistema implementado	Matriz de citas	Jefe de ESDOMED y consulta externa
1.1.5	Monitoreo de los tiempos de espera para consulta	4	Informe trimestral	Consulta de Especialidades	Jefe Consulta de especialidades y Jefes de Dptos. Medicos
1.2	Resultado esperado: Reorganizacion funcional de la Consulta Externa especializada				
1.2.1	Fortalecer la Unidad de Atencion Integral a la Mujer	1	Unidad Funcionando	Area de Especialidades	Sub Direccion, Jefe de Division Medica, Jefe Consulta Especialidades, Jefe Dpto de Enfermeria.
1.2.2	Fortalecer la Atencion en la Unidad de Salud Mental	1	Unidad Funcionando	Area de Especialidades	
1.2.3	Reorganizacion funcional de Consulta Externa	1	reorganizacion de consultorios	Area de Especialidades	
1.2.4	Creacion de la Unidad de fototerapia para tratamiento dermatologico	1	Unidad Funcionando	Area de Especialidades	
2	OBJETIVO: Restablecer la salud de los usuarios brindando una atencion oportuna con calidad y calidez				
2.1	Resultado esperado: Mejorar la calidad de atencion a la paciente Obstetrica				
2.1.1	Seguimiento a la Unidad de Monitoreo fetal en Emergencias	1	Unidad Funcionando	Area de Emergencias	Jefe Emergencias
2.1.2	Creacion de consultorio para realizacion de procedimientos de AMEU en Emergencias	1	Unidad Funcionando	Area de Emergencias	Jefe Emergencias
2.1.3	Fortalecimiento de la Unidad de Atencion Integral de la mujer en consulta de Especialidades	1	Unidad Funcionando	Area de Especialidades	Jefe de Especialidades
2.1.4	Fortalecimiento de la capacidad de diagnostico temprano con pruebas de bienestar fetal en Servicio de Maternidad y Partos	1	Pruebas funcionando	Servicio de Maternidad y Partos	Jefe Dpto. Obstetricia
2.1.5	Reorganizacion funcional del Servicio de Maternidad	1	Servicio reestructurado funcionalmente	Servicio de Maternidad	Jefe dpto de Obstetricia y Jefe de Enfermeras de Obstetricia
2.1.6	Fortalecer con RRHH el funcionamiento de Centro Obstetrico de acuerdo a capacidad fisica instalada	1	Areas funcionando	Centro Obstetrico	Direccion, Jefe Dpto Obstetricia, Jefe Dpto Anestesiologia, Jefe dpto de Enfermeria
2.1.7	Monitoreo de standres de Obstetricia	12	Logro del estandar	UOC	Jefe UOC, Jefe Dpto de Obstetricia
2.1.8	Monitoreo en la aplicación de las guias clinicas	4	Informe	Servicios	Jefe Dpto Obstetricia
2.1.9	Monitoreo de la aplicación deCodigo Rojo	4	Informe	Servicios	Jefe Dpto Obstetricia
2.1.10	Proyecto de implementacion de autopsia a toda muerte materna	1	Autopsias realizadas	Patologia	Direccion, Jefe Dpto de Patologia
2.1.11	Participar en el plan de Nivel Central de pasantiasde Medicos Staff	1	Participantes	Hospital	Direccion, DNH
2.1.12	Educacion continua al personal sobre identificacion de factores de riesgo obstetrico	4	Capacitaciones	Hospital	UDP;UOC y Jefe Dpto de Obstetricia
2.1.13	Realizar simulacros de emergencias obstetricas	4	Simulacro realizado	Hospital	UDP;UOC y Jefe Dpto de Obstetricia
2.1.14	Monitoreo de la Morbilidad Obstetrica Extrema	12	Informe	Hospital	Jefe Dpto Obstetricia
2.1.15	Elaboracion y monitoreo de plan contingencial para la reduccion de la morbimortalidad materno infantil en periodos de vacaciones	Según necesidad	Plan elaborado	Hospital	Direccion, Jefe Emergencias, Jefe Dpto Obstetricia
2.1.16	Gestionar contratacion de Obstetras para atencion de ptes de Emergencias	1	Gestion realizada	Hospital	Direccion, DNH
2.2	Resultado esperado: Mejorar la calidad atencion de paciente cronico				
2.2.1	Ampliar y priorizar la cobertura del pte con IRC en la modalidad de DPCA	1	Numero de Ptes en programa	Unidad Renal	Medico y Enfermera jefes de Unidad Renal
2.2.2	Descentralizacion del abastecimiento de insumos para DPCA	1	Farmacia funcionando	RIISS	Direccion y Direccion ROS
2.2.3	Fortalecer el diagnostico y tratamiento del paciente con pie diabetico a traves del abordaje multidisciplinario	100%	protocolo aplicandose	Auditoria de expedientes	comité de pie diabetico
2.2.4	Seguimiento al sistema de referencia y retorno e interconsulta	1	Evaluacion periodica de referencia y retorno	Libros del sistema	Comité de referencia y retorno
2.2.5	Fortalecimiento de la Clinica del dolor	1	Ptes atendidos	Clinica del Dolor	Jefe Division Diagnostico y Apoyo y Jefe Dpto de Cirugia
2.2.6	Creacion de la Unidad de Cateterismo Cardiaco	1	Unidad Funcionando	registros de la Unidad	Direccion, Jefe Dpto Medicina Interna
2.2.7	Descentralizar farmacia para abastecimiento de cronicos	1	Farmacia funcionando	Infraestructura designada por DNH	Direccion, DNH
2.2.8	Monitoreo en la aplicación de las guias clinicas	4	Informe	Hospital	Jefe Division Medica, Jefes Dptos medicos
2.2.9	Comité de Farmacovigilancia funcionando	12	Informe	Hospital	Coordinador Comité Farmacovigilancia
2.2.10	Elaborar y presentar proyecto de Unidosis	1	Proyecto elaborado	Hospital	

Continuación

Programación de Actividades de Gestión

Actividad	Presupuesto	Proyecto	Objetivo	Indicador	Responsable
2.3 Resultado esperado: Mejorar la calidad de la atención del paciente quirúrgico					
2.3.1	Ampliar en 10% el programa de Cirugía Ambulatoria con respecto al año anterior	10%	Procedimientos realizados	Libros de Centro Quirúrgico y Centro Obstétrico	Jefe Dpto de Cirugía y Dpto Obstetricia
2.3.2	seguimiento al sistema de referencia y retorno e interconsulta al programa quirúrgico nacional	1	Evaluación periódica de referencia y retorno	Libros del sistema	Comité de referencia y retorno
2.3.3	Creación de la Unidad de cuidados post operatorios y reanimación (UCP)	1	Unidad Funcionando	Centro Quirúrgico	Jefe División Médica
2.3.4	Monitoreo al protocolo para la realización oportuna de las interconsultas preoperatorias	1	Protocolo elaborado	Registro de interconsultas	Jefes de Dptos Medicos y Anestesiología
2.3.5	evaluación mensual de cirugías realizadas y suspendidas.	12	# total de monitoreos realizados del total programado	Lista de chequeo	Jefe de Sala de Operaciones
2.3.6	Fortalecer la cirugía de cataratas y colocación de lente intraocular	1	Cirugías realizándose	Libros de Centro Quirúrgico	Jefe Dpto de Cirugía
2.3.7	Mejorar la eficiencia de los quirofanos Central, Centro Obstetrico y de Emergencia	1	Numero de cirugías por Quirofano	Libros de Centro Quirúrgico	Jefe de cada Centro Quirúrgico
2.3.8	Fortalecimiento de la Unidad de Videolaparoscopia ginecológica	1	Unidad Funcionando	registros y libros de Centro Obstétrico	Jefe Dpto Obstetricia
2.3.9	Reducción de tiempo de espera para la programación de cirugías	30 días	Informe	Centro Quirúrgico	Jefe Centro Quirúrgico
2.3.10	Monitoreo de standar de cirugía segura en todos los centros quirúrgicos	12	Monitoreo	Centros Quirúrgicos	UOC, Jefe Centro Quirúrgico y Obstetrico
2.3.11	Monitoreo estándar IAAS	12	Monitoreo	Centros Quirúrgicos	UOC, Jefe Centro Quirúrgico y Obstetrico
2.4 Resultado esperado: Mejorar la calidad de atención Infantil					
2.4.1	Fortalecer la identificación oportuna de riesgo a través de pruebas de bienestar fetal anteparto en Emergencias y Consulta Externa	1	Unidad Funcionando	Área de Emergencias y Consulta externa	Jefe de Emergencias y consulta Externa
2.4.2	Seguimiento al diagnóstico y tratamiento del paciente con malformación congénita	1	Sistema funcionando	Registros de partos y expedientes	Jefe de Neonatología
2.4.3	Seguimiento a la Atención de pacientes pediátricos de acuerdo a protocolos	1	Protocolos aplicados	Monitoreo de Expedientes	Jefe Dpto de Pediatría
2.4.4	Educación continua al personal sobre identificación de factores de riesgo pediátrico	4	Capacitaciones	Hospital	UDP;UOC y Jefe Dpto de Pediatría
2.4.5	Realizar simulacros de emergencias pediátricas	4	Simulacro realizado	Hospital	UDP;UOC y Jefe Dpto de Pediatría
2.4.6	Monitoreo de la Morbilidad Grave Infantil	12	Informe	Hospital	Jefe Dpto Pediatría
2.4.7	Elaboración y monitoreo de plan contingencial para la reducción de la morbimortalidad materno infantil en periodos de vacaciones	Según necesidad	Plan elaborado	Hospital	Dirección, Jefe Emergencias, Jefe Dpto Pediatría
2.4.8	Gestionar contratación de Pediatras para atención de ptes de Emergencias	1	Gestión realizada	Hospital	Dirección, DNH
2.4.9	Fortalecer el Triage pediátrico de Emergencias	1	Capacitaciones	Emergencias	Jefe Emergencias, Jefe Dpto de Pediatría
2.4.10	Monitoreo de standers de Infantiles	12	Logro del estandar	UOC	Jefe UOC, Jefe Dpto de Pediatría
3 OBJETIVO: Mejorar la calidad de atención de los pacientes en el Servicio de Emergencias					
3.1 Resultado esperado: Mejorar la Calidad de atención del paciente					
3.1.1	Seguimiento del proceso de atención del Triage	1	Proceso funcionando	registros del área	Jefe de Emergencias
3.1.2	Seguimiento del sistema de referencia y retorno	1	Evaluación periódica de referencia y retorno	Libros del sistema	Comité de referencia y retorno
3.1.3	Reorganización funcional de Emergencias	1	Unidad Funcionando	Área de Emergencias	Jefe Emergencias
3.1.4	Creación de consultorio para realización de procedimientos de AMEU en Emergencias	1	Unidad Funcionando	Área de Emergencias	Jefe Emergencias
3.1.5	Seuimiento en RIISS del manejo de la pte embarazada con IVU	1	Ptes evaluadas	Libros de actas	Jefe UOC, Jefe Dpto Obstetricia
3.1.6	Creación de equipo médico para el manejo integral del pte traumatizado con énfasis en lesiones de causa externa	1	equipo funcionando	Área de Emergencias	Jefe Emergencias, Jefe División Médica
3.1.7	Fortalecimiento del Proyecto de pasantía de la embarazada adolescente	1	Proyecto funcionando	Área de Emergencia	Jefe Enfermeras de Emergencias y Jefe Dpto de Obstetricia
3.1.8	Monitoreo de standers de Infantiles	12	Logro del estandar	UOC	Jefe UOC, Jefe Médico y de Enfermería de Emergencias
3.1.9	Monitoreo a la aplicación de las guías de atención materno infantiles	4	Informe	Servicios	Jefe Dpto Obstetricia, Jefe Dpto Pediatría, Jefe División Médica y Jefe Emergencias
3.1.10	Realización de simulacros de atención de emergencias materno infantiles	4	Informe	Servicios	Jefe Dpto Obstetricia, Jefe Dpto Pediatría, Jefe División Médica y Jefe Emergencias
3.1.11	Monitoreo de la aplicación de Código Rojo	4	Informe	Servicios	Jefe Dpto Obstetricia y Jefe Emergencias
3.1.12	Monitoreo al sistema de lesiones de causas externa	4	Informe	Servicios	Vigilancia Sanitaria y Jefe Emergencias
3.1.13	Desarrollo del programa de Formación y Educación continua	4	Informe	UDP	Jefe UDP

Indicadores de Gestión de Actividades Hospitalarias

Indicadores de Gestión	Meta Programada 2015
Indicadores de Gestión de Actividades Hospitalarias	
Tiempo promedio de espera para consulta de medicina especializada (días)	
Medicina Interna	90
Cirugía	30
Ginecología	30
Obstetricia	30
Pediatría	20
Psiquiatría	60
Cirugía electiva	
Porcentaje de Cirugías electivas canceladas	5
Tiempo promedio de espera para cirugía electiva (Días)	40
Porcentaje de cesáreas	
Porcentaje de Cesáreas	30
Porcentaje de infecciones nosocomiales	
Porcentaje infecciones intrahospitalarias	3
Pacientes recibidos de otras instituciones	
Número total de pacientes recibidos de otras Instituciones	15,000
Pacientes referidos a otras instituciones	
Número total de pacientes referidos a otras Instituciones	300
Nivel de Abastecimiento de Medicamentos (%)	
Nivel de Abastecimiento de Medicamentos (%)	85

EVALUACIÓN DE INDICADORES DE RESULTADOS EN RIISS

Estos indicadores se monitorearan mensualmente en las reuniones de RIISS para completar el cuadro siguiente:

INDICADORES	FORMULA	RESULTADOS 2015											
		ENE	FEB	MAR	ABR	MAY	JUN	JUL	AGO	SEP	OCT	NOV	DIC
Número de muertes maternas	No. de muertes relacionadas con el embarazo, parto y puerperio (por causas directas e indirectas)												
Número de muertes fetales	No. de muertes ocurridas desde la semana 22 de gestación hasta antes de nacer												
Número de muertes en niñas y niños menores de 5 años	No. de muertes ocurridas entre los 0 días de vida hasta antes de cumplir 5 años												
Número de muertes infantiles	No. de muertes ocurridas en los primeros 364 días de vida												
Número de muertes perinatales	No. de muertes ocurridas desde la semana 22 de gestación hasta siete días completos después del nacimiento												
Número de muertes neonatales	No. de muertes ocurridas en los primeros 28 días posteriores al nacimiento												
Número de muertes postneonatales	No. de muertes ocurridas a partir de los 29 días de vida hasta los 364 días												
Porcentaje de recién nacidos con bajo peso al nacer	No. de niños y niñas nacidos vivos cuyo peso al nacer estuvo por debajo de 2,500 g. / Total de nacidos vivos X 100												
Número de muertes por tumores y neoplasias (C00.0 – D09.9)	Número de muertes ocurridas por tumores y neoplasias (C00.0 – D09.9) en personas de todas las edades												
Número de muertes por insuficiencia renal crónica (N18.0 – N18.9)	Número de muertes ocurridas por insuficiencia renal crónica (N18.0 – N18.9) en personas de todas las edades												
Número de defunciones por hipertensión arterial esencial (I10)	Número de muertes ocurridas por hipertensión arterial esencial (I10) en personas de todas las edades												
Número de muertes por Diabetes mellitus (E10 – E14)	Número de muertes ocurridas por Diabetes mellitus (E10 – E14) en personas de todas las edades												
Número de muertes por lesiones de causa externa debida a accidentes de tránsito (V01-V89.9)	Número de muertes ocurridas por lesiones de causa externa (V01-V89.9) en personas de todas las edades												