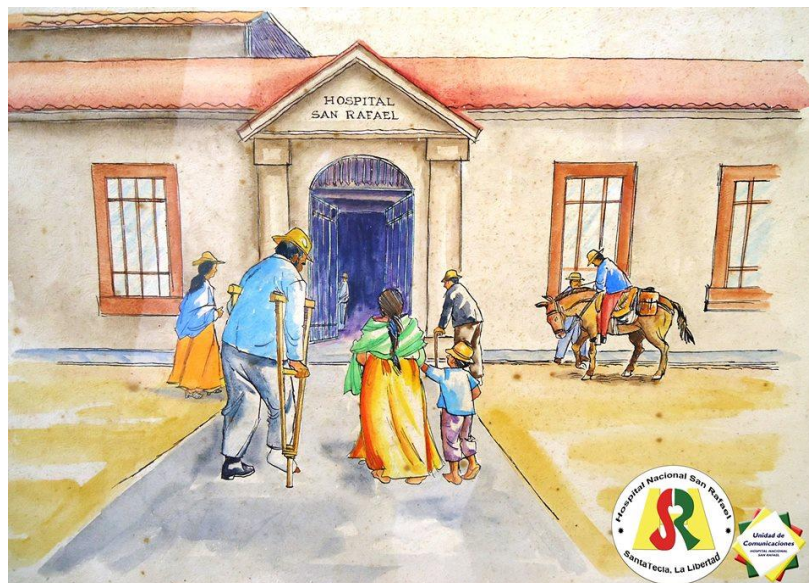


HOSPITAL NACIONAL SAN RAFAEL

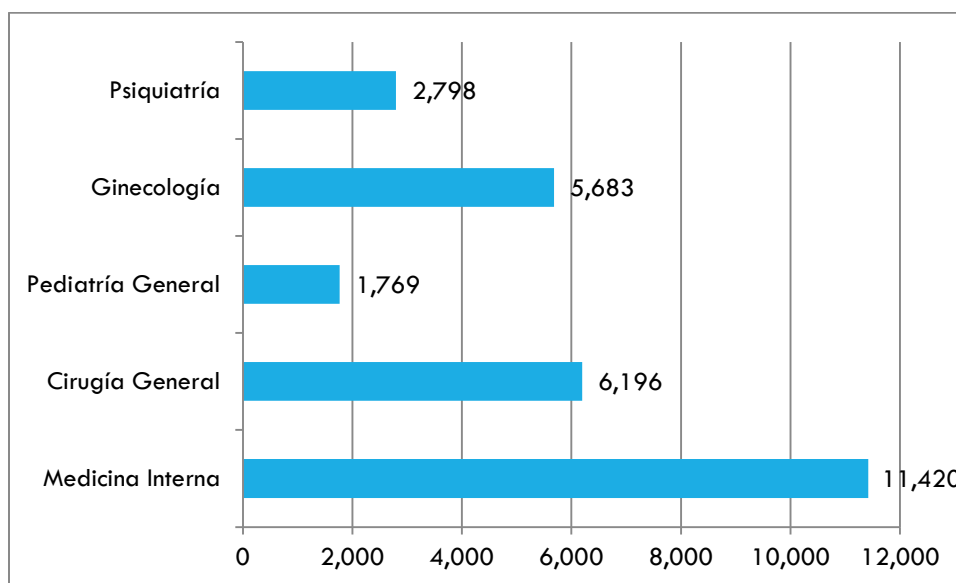
# INFORME PLAN ANUAL PROGRAMATICO

ENERO — JUNIO 2019

SANTA TECLA, 17 DE AGOSTO DE 2019



## ANALISIS DE LA CONSULTA DE ESPECIALIDADES



ESPECIALIDAD	PROGRAMADO	REALIZADO	%CUMPLIMIENTO
Medicina Interna	11,496	11,420	99%
Cirugía General	6,996	6,196	89%
Pediatría General	1,998	1,769	89%
Ginecología Obstetricia	5,496	5,683	103%
Psiquiatría	3,000	2,798	93%

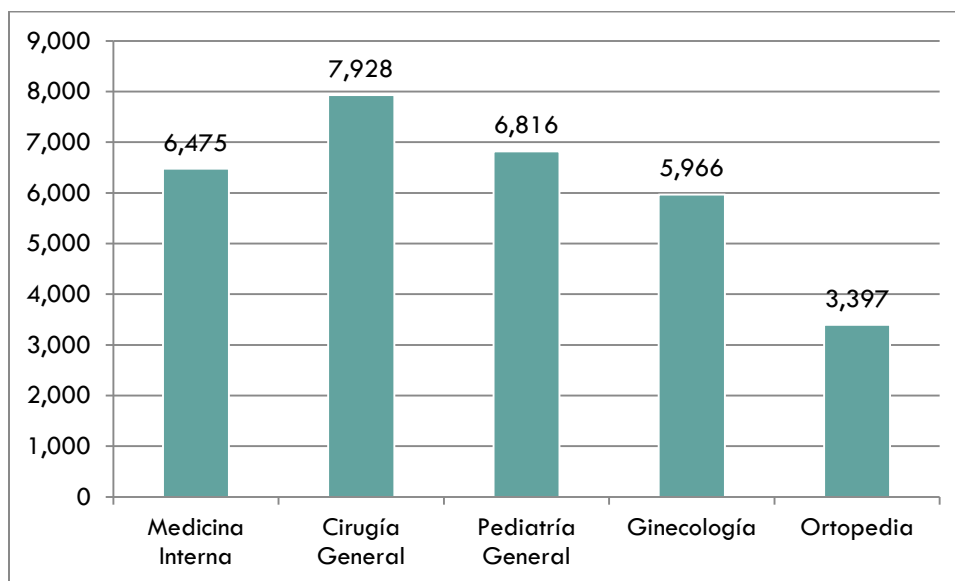
La consulta de Medicina Interna (11,420) alcanzó un 99% según lo programado y es la mayor producción de la Consulta de Especialidades aunque no ha incrementado según comparación de los últimos años, Cirugía General (6,196) un 89%, Pediatría (1,769) un 89%, Ginecología y Obstetricia (5,683) con 103% y Psiquiatría (2,798) con un 93%. La consulta de especialidades cerro con un total de 27,866 consultas brindadas.

El porcentaje de cumplimiento por cada subespecialidad alcanzó entre 80 y 100%, lo cual es bastante bueno comparado con años anteriores. La cantidad de pacientes vistos en el semestre fue de 27,106 y sumados con el total de especialidades llegan a un gran total de 54,972.

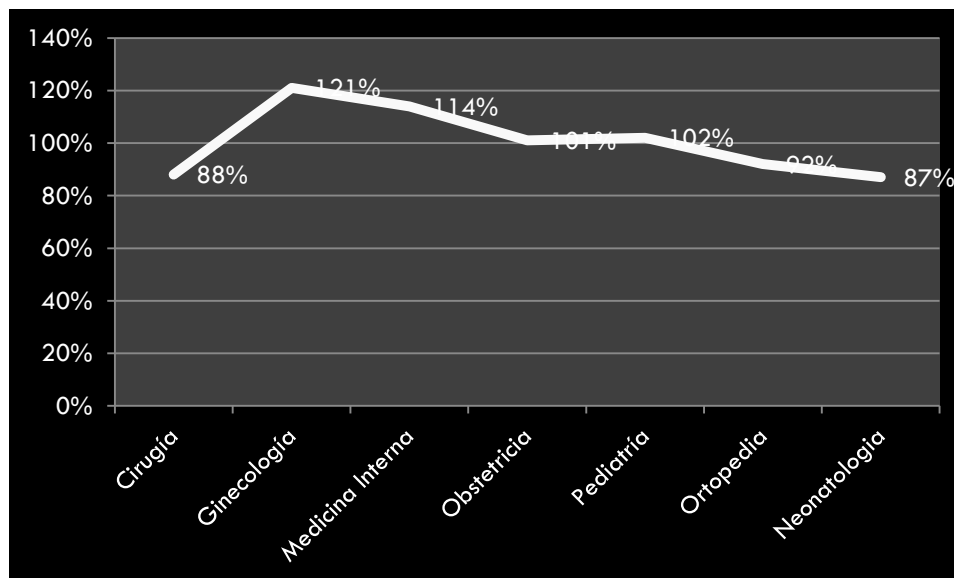
## ANALISIS DE LA UNIDAD DE EMERGENCIA

ESPECIALIDAD	PROGRAMADO	REALIZADO	%CUMPLIMIENTO
Medicina Interna	6.996	6,475	93%
Cirugía General	7,998	7,928	99%
Ortopedia	3,996	3,397	85%
Pediatría General	5,496	6,816	124%
Ginecología Obstetricia	7,500	5,966	80%

En la Unidad de Emergencia se brindaron en el semestre 30,582 atenciones. A la cabeza Pediatría con una demanda del 124% según lo planificado, seguido de Cirugía con un 99%, Medicina Interna con 93%, Ortopedia con 85% y Ginecología y Obstetricia con 80%, esta producción según lo planificado en cada área. Las Unidades Comunitarias de Salud Familiar que más refieren al hospital para ser atendidas en la emergencia siguen siendo: Lourdes, Díaz del Pinal, Puerto La Libertad, Opico y Quezaltepeque.



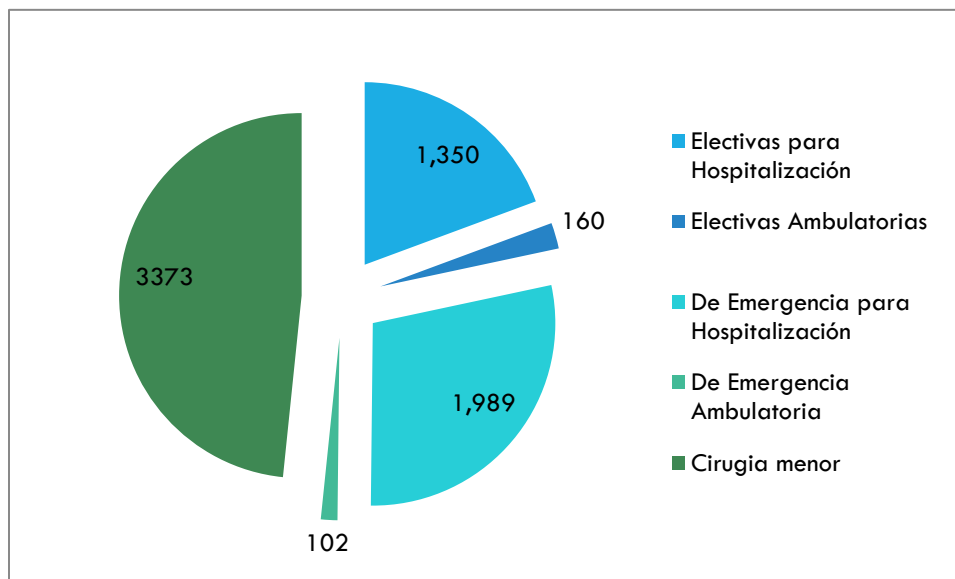
## ANALISIS DEL PACIENTE HOSPITALIZADO



En cuanto al porcentaje atendido de pacientes hospitalizados según lo planificado, las áreas que están por arriba del 100% son Ginecología (Debido a alta demanda de pacientes), Medicina Interna (Epidemias y alta demanda), Obstetricia y Pediatría. Esto seguido por las áreas que mantienen un cumplimiento entre el 80 y 100%: Ortopedia, Cirugía y Neonatología. El total de egresos que se atendieron en el semestre fue de 13,329 pacientes.

ESPECIALIDAD	PROGRAMADO	REALIZADO	%CUMPLIMIENTO
Cirugía General	1,950	1,720	88%
Ginecología	396	479	121%
Medicina Interna	2,496	2,840	114%
Obstetricia	3,750	3,791	101%
Pediatría General	1,998	2,044	102%
Ortopedia	600	553	92%
Neonatología	1,650	1,437	87%

## ANALISIS DE CIRUGIAS Y PARTOS REALIZADOS



El número de partos atendidos vía vaginal fueron 2,211 y 737 partos por vía cesárea con un porcentaje de cesáreas del 25.9%, la cual ha incrementado 5 puntos porcentuales comparado con el dato semestral 2018. Las cirugías electivas para hospitalización fueron 1,350, las electivas ambulatorias 160, las cirugías de emergencia para hospitalización 1989 y de emergencia ambulatoria 102, haciendo un gran total de cirugías de 3,601 en el semestre. El total de cirugías menores fue de 3,373.

TIPO CIRUGIA	PROGRAMADO	REALIZADO	%CUMPLIMIENTO
Partos vaginales	2,346	2,111	90%
Partos por cesáreas	750	737	98%
Electivas para hospitalización	1,998	1,350	68%
Electivas ambulatorias	300	160	53%
De emergencia para hospitalización	1,998	1,989	100%
De emergencia ambulatoria	150	102	68%
Cirugías menores	3,900	3,373	86%

## ANALISIS DE SERVICIOS DE DIAGNOSTICO Y APOYO

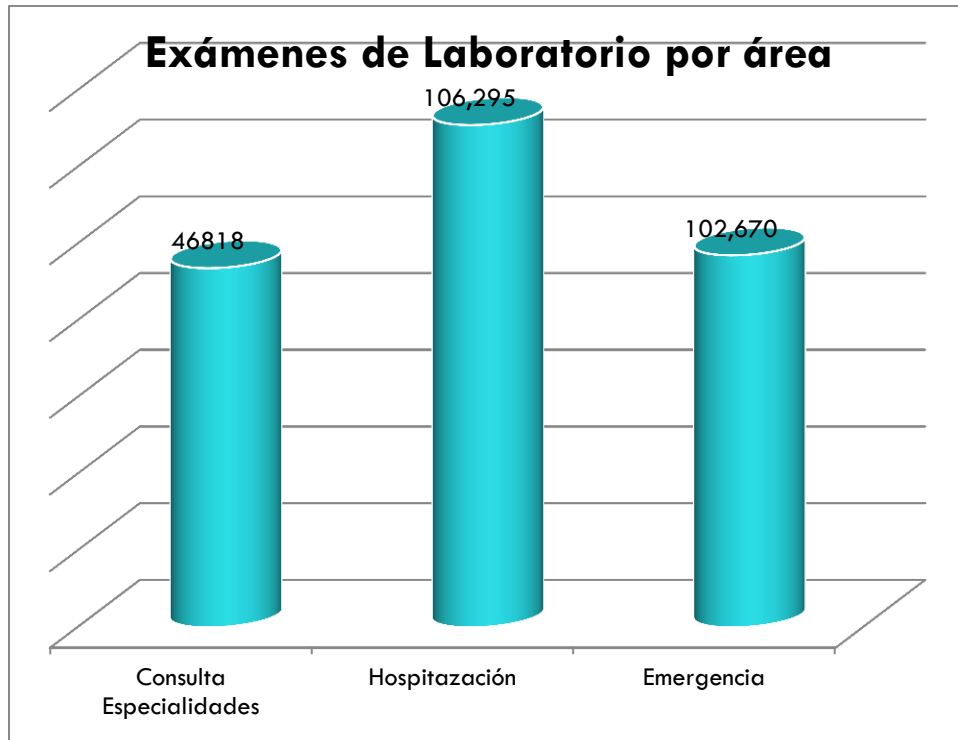
SERVICIO	PLANIFICADO	REALIZADO	% CUMPLIMIENTO
Radiografías	30,000	26,103	87%
Ultrasonografías	9,498	8,368	88%
Tomografía Axial Computarizada	1,998	1,494	75%
Mamografías	348	983	282%

Lo producido en materia de Radiología e imágenes se sostuvo en Radiografías en un 87%, ultrasonografías 88%, TAC en 75% y mamografías con 282%. El número de radiografías por paciente en Hospitalización tomadas fueron en promedio 2 por paciente, en Emergencia se tomaron en promedio 1 radiografía por paciente, y en Consulta de Especialidades 0.5 radiografías por paciente.

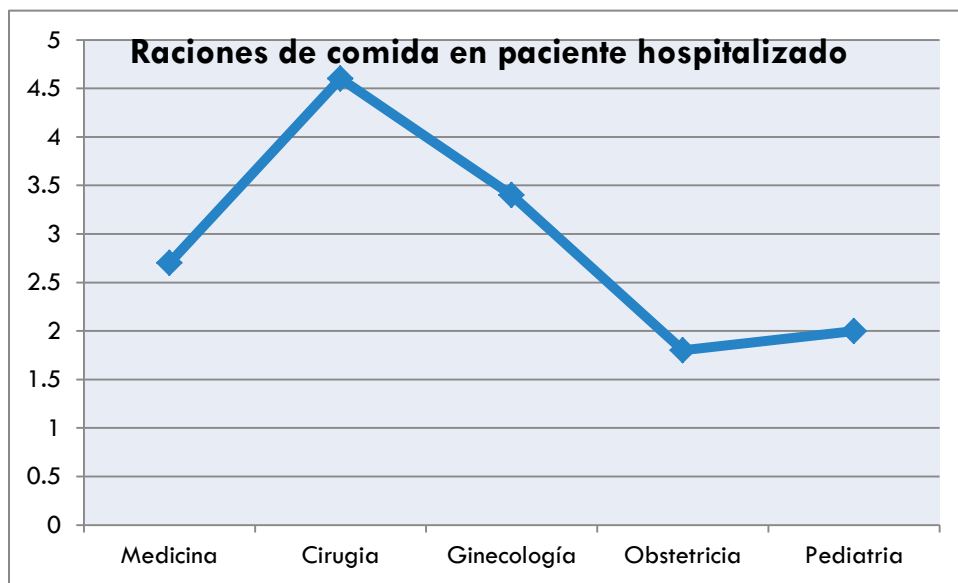
En consulta de especialidades la cantidad de recetas despachadas fue de 3 recetas por paciente, y en Hospitalización 11 recetas por paciente.

AREA DE ESTUDIO	PLANIFICADO	REALIZADO	% CUMPLIMIENTO
Hematología	57,990	61,125	105%
Inmunología	12,546	16,647	133%
Bacteriología	12,744	10,198	80%
Parasitología	4,098	3,952	96%
Bioquímica	150,990	151,294	100%
Urianálisis	8,826	12,567	142%
<b>TOTAL</b>	<b>247,194</b>	<b>255,783</b>	<b>103%</b>

El Departamento de Laboratorio Clínico cerró el semestre con un total de 255,783 exámenes realizados, lo que equivale al 103%, las áreas de mayor demanda son Urianálisis e Inmunología.



Los exámenes de laboratorio que se tomaron por paciente en Consulta de especialidades fueron 0.85, en Hospitalización 8 y en emergencia 3.3.



Las raciones de comida (3 tiempos al día por paciente) en promedio por área fueron de: Medicina 2.7, Cirugía 4.6, Ginecología 3.4, Obstetricia 1.8 y Pediatría 2.

<b>RACIONES POR ESPECIALIDAD</b>	<b>PROGRAMADO</b>	<b>REALIZADO</b>	<b>%CUMPLIMIENTO</b>
<b>Medicina Interna</b>	9,024	7,703	85%
<b>Cirugía</b>	9,384	10,424	111%
<b>Ginecología</b>	1,434	1,641	114%
<b>Obstetricia</b>	6,972	6,747	97%
<b>Pediatría General</b>	4,746	4,079	86%
<b>TOTAL</b>	<b>31,560</b>	<b>30,594</b>	<b>97%</b>