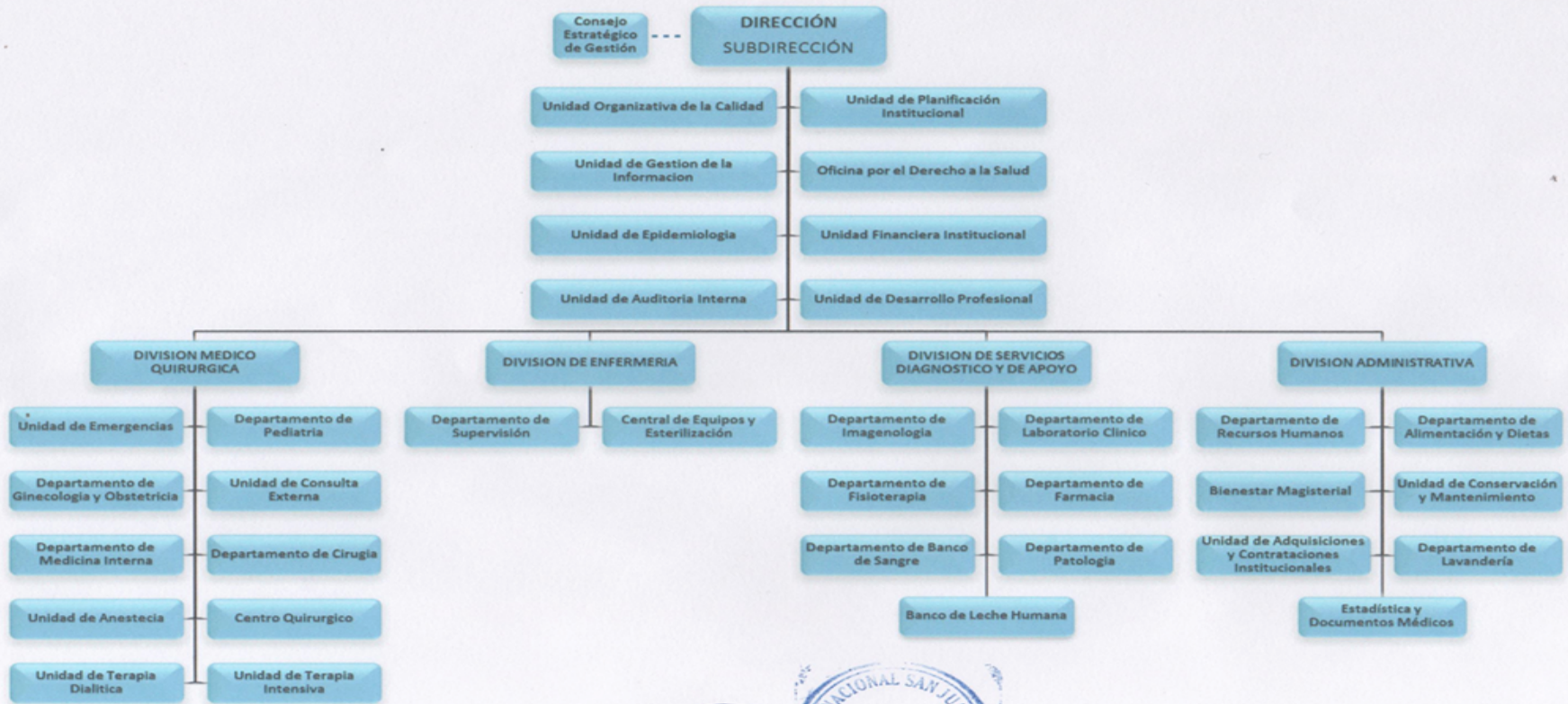


segregados por sexo

ORGANIGRAMA DEL HOSPITAL NACIONAL SAN JUAN DE DIOS DE SANTA ANA



Dr. Ramón Antonio Abrego Gonzales
Director Médico
Hospital Nacional San Juan de Dios de Santa Ana
República de El Salvador, Centro América
Enero 2019

segregados por sexo



**MINISTERIO DE SALUD
HOSPITAL NACIONAL SAN JUAN DE DIOS DE SANTA ANA**

ÁREAS	COMPETENCIAS Y FACULTADES	N° DE SERVIDORES	MASCULINO	FEMENINO
DIRECCION (Director y secretaria)	Planificación, organización, dirección, y supervisión de las actividades del hospital	2		2
SUBDIRECCION (Sub Director y secretaria)	Planificación, organización, dirección, y supervisión de las áreas asignadas por la dirección.	2	1	1
UNIDAD DE AUDITORIA INTERNA	Apoyo a la dirección en el control financiero contable administrativo y legal de los bienes del estado en los rubros de su competencia	0	0	0
UNIDAD DE Planificación INSTITUCIONAL (Coordinador, Asesor Técnico,)	Brindar asesoría técnica a la dirección y sub-dirección	1	1	0
UNIDAD DE EPIDEMIOLOGIA	Planificación, organización, coordinación, y supervisión el monitoreo de las enfermedades nosocomiales	2	0	2
UNIDAD JURÍDICA	Brindar asesoría jurídica en el área laboral y administrativa	1	1	0
UNIDAD DE FORMACIÓN PROFESIONAL	Planificación, organización, coordinación, y supervisión de las actividades docentes e investigación de la institución	3	1	2
UNIDAD ORGANIZATIVA DE LA CALIDAD	Planificar, organizar, dirigir, coordinar y controlar las actividades técnicas administrativas relacionadas con el programa de calidad institucional.	5	1	4
UNIDAD FINANCIERA INSTITUCIONAL	Planificación, ejecución, control y supervisión de la asignación de fondos para el funcionamiento de la institución	11	2	9
OFICINA POR EL DERECHO A LA SALUD (Trabajo social 9, Oficina por el derecho a la salud, atención al ciudadano 2)	El Servicio Social es responsable de la atención a los problemas médico-sociales del paciente, orientación a la familia sobre la situación del mismo y la promoción de los servicios que ofrece el hospital y otras actividades que se le encomienden.	11	0	11
CONSEJO ESTRATÉGICO DE GESTIÓN(Equipo de Alta Gerencia, Asesora de Suministros médicos y Secretaria)	Brindar asesoría técnica en temas estratégicos para la Dirección del centro hospitalario	2	0	2
DIVISIÓN MEDICO QUIRÚRGICA	Planificación, organización, coordinación, y supervisión de los procedimientos médicos del Hospital	1	0	1
MEDICINA INTERNA (Jefe de Depto. 1, secretaria 1, staf 19) 1 Jefe de Residentes, 15 Medico Residente Becario, 29 practicantes internos	Planificar, organizar, dirigir, coordinar, supervisar y evaluar las actividades y procedimientos médicos relacionados a la especialidad	66	37	29
GINECOLOGIA Y OBSTETRICIA (Jefe de Depto.1, 1 secretaria, ,Neonatos 10, Staf 26, 1 Jefe de Residentes, 18 Medico Residente Becario, 30 practicantes internos	Planificar, organizar, dirigir, coordinar, supervisar y evaluar las actividades y procedimientos médicos relacionados a la especialidad	87	33	54

segregados por sexo

DEPTO. DE PEDIATRÍA (1 Jefe de Depto. Staff 16, 1 Secretaria, 1 Jefe Residentes, 16 Medico Residente becario, 27 practicantes internos)	Planificar, organizar, dirigir, coordinar, supervisar y evaluar las actividades y procedimientos médicos relacionados a la especialidad	62	26	36
UNIDAD DE TERAPIA DIALITICA	Planificar, organizar, dirigir, coordinar, supervisar y evaluar las actividades y procedimientos médicos relacionados a la especialidad	1	1	0
UNIDAD DE EMERGENCIA(1 Jefe, 1 secretaria, 9 staff)	La Emergencia es una Área del Hospital que cuenta con los ambientes indispensables y dispondrá de los elementos básicos requeridos para proporcionar una atención médica inmediata y satisfactoria, deberá constituir una unidad funcional técnica administrativa coordinada e integrada con los demás servicios del establecimiento y dirigida por un jefe médico o coordinador. Tiene por objeto la atención inmediata del paciente que presente cualquier condición del estado de salud que ponga en riesgo la vida.	13	8	5
UNIDAD DE CONSULTA EXTERNA (1 Jefe,33 médicos, 2 odontologos, 1 secretaria, 1 electrocardiologo)	Planificar, coordinar, supervisar las actividades administrativas y medico asistenciales de la consulta externa	34	22	12
UNIDAD DE TERAPIA INTENSIVA	Planificar, coordinar, supervisar y evaluar el funcionamiento de las actividades y procedimientos aplicados a pacientes en estado critico	2	2	0
DEPARTAMENTO DE CIRUGÍA (Jefe de Depto. Secretaria, 15 staf)1 Jefe de Residentes, 12 Residentes Becarios, 33 Practicantes internos,	Planificar, organizar, dirigir, coordinar, supervisar y evaluar las actividades y procedimientos quirúrgicos relacionados a la especialidad	96	55	41
UNIDAD DE ANESTESIA	Planificar, organizar, dirigir, coordinar, supervisar y evaluar las actividades y procedimientos quirúrgicos relacionados a la especialidad	28	14	14
DEPARTAMENTO DE ENFERMERÍA	El Departamento de Enfermería es responsable de los ciudadanos de enfermería a los pacientes; emitir lineamientos de trabajo, realización de acciones para el fomento, protección, recuperación y rehabilitación de salud de los pacientes.(1)	393	33	360
CENTRO QUIRÚRGICO	Planificar, organizar, dirigir, coordinar, supervisar y evaluar las actividades y procedimientos quirúrgicos relacionados a la especialidad	3	2	1
DIVISIÓN DE DIAGNOSTICO Y APOYO (Jefe y secretaria)	Planificación, organización, dirección, y supervisión de las áreas bajo su coordinación	2	0	2
BANCO DE LECHE HUMANA	Planificar, organizar, dirigir, coordinar, supervisar y evaluar las actividades y procedimientos quirúrgicos relacionados a la especialidad	6	1	5

segregados por sexo

DEPARTAMENTO DE LABORATORIO CLÍNICO	Laboratorio Clínico es el encargado de realizar los exámenes de los productos orgánicos: sangre, secreciones, exudados, trasudados, etc., que fueren requeridos por los servicios clínicos del Hospital y no será permitido practicar exámenes de carácter particular, excepto cuando se trate de venta de servicios por parte del hospital. El Laboratorio Clínico deberá cubrir las necesidades del establecimiento durante las 24 horas del día y todos los días del año, para ello se deberán elaborar programas de turnos, por el jefe correspondiente	26	7	19
DEPARTAMENTO DE BANCO DE SANGRE	El Banco de Sangre funcionará como dependencia anexa al laboratorio clínico. Cuando la organización de la Institución así lo requiera, con el objeto de utilizar el recurso físico, material y de personal en forma racional. Tendrá a su cargo la recolección, clasificación, almacenamiento y aplicación de la sangre y sus derivados. La sangre y sus productos obtenida de los donantes son propiedad del Hospital y su empleo se sujetará a las normas del mismo.	20	6	14
DEPARTAMENTO DE IMAGENEOLÓGIA	Planificar, organizar, dirigir, coordinar, supervisar y evaluar las actividades técnico administrativas y docentes del servicio de Imágenes Medicas.	16	7	9
ANATOMIA PATOLÓGICA	Planificar, organizar, dirigir, coordinar, supervisar y evaluar las actividades técnico administrativas y docentes del depto de patología y citología	20	4	16
DEPARTAMENTO DE FARMACIA	La Farmacia tiene como funciones principales, la centralización de los medicamentos, el establecimiento de sistemas de control y de distribución de los mismos cuando sean prescritos por el personal autorizado del Hospital manteniendo informado al personal correspondiente sobre existencias y necesidades.	21	7	13
DEPARTAMENTO DE FISIOTERAPIA	Planificar, organizar, dirigir, coordinar, supervisar y evaluar las actividades técnico administrativas y del servicio de fisioterapia	5	0	5
PROCEDIMIENTOS ENDOSCÓPICOS	Planificar, organizar, dirigir, coordinar, supervisar y evaluar las actividades y procedimientos relacionados a la especialidad	2	2	0
DEPARTAMENTO DE ELECTRODIAGNÓSTICOS	Planificar, organizar, dirigir, coordinar, supervisar y evaluar las actividades y procedimientos relacionados a la especialidad	1	0	1
DIVISIÓN ADMINISTRATIVA	Planificación, organización, dirección, y control de los recursos humanos, materiales y financieros y la ejecución de programas administrativos	2	1	1
UNIDAD DE ADQUISICIONES Y CONTRATACIONES INSTITUCIONAL UACI 5, Almacén 8	Planificación, ejecución, control y supervisión de las actividades de suministros, compras por medio de licitaciones o libre gestión.	13	9	4

segregados por sexo

BIENESTAR MAGISTERIAL (Personal Administrativo 4, médicos 5)	Planificación, organización, coordinación, y supervisión de la atención de pacientes BM	9	1	8
DEPARTAMENTO DE LAVANDERÍA	El Servicio de Lavandería es el responsable de proporcionar ropa limpia a todos los servicios de atención del hospital, se encarga además de la confección de ropa de uso hospitalario tanto para pacientes como para empleados de el Hospital.	12	5	7
DEPARTAMENTO DE ALIMENTACIÓN Y DIETAS	El Servicio de Alimentación y Dietas es el responsable de proporcionar alimentación a todos los pacientes ingresados en los diferentes servicios de atención, se encarga además de la recepción, almacenamiento y adecuada provisión de los alimentos dentro de las bodegas hospitalarias.	36	4	32
UNIDAD DE CONSERVACIÓN Y MANTENIMIENTO (Vigilancia 21, Transporte 10, Servicios Generales 61, Telefónica 4, Mantenimiento 14 , Patrimonio 2, Auxiliares 51, impresiones 1)	El Servicio de Mantenimiento es el responsable de proporcionar mantenimiento preventivo y correctivo de la planta física, áreas circundantes, instalaciones, mobiliario, equipo y otros. Mantenimiento Integral es el responsable de asegurar el buen funcionamiento de los bienes muebles e inmuebles necesarios para la provisión de los servicios de salud en el Hospital.	120	78	42
ESTADÍSTICA Y DOCUMENTOS MÉDICOS	Planificar, organizar, dirigir, coordinar, supervisar y evaluar las actividades y procedimientos relacionados a la especialidad	38	22	16
DEPARTAMENTO DE RECURSOS HUMANOS	La Sección de Recursos Humanos será responsable del reclutamiento, selección, desarrollo, conservación, traslado y alojamiento del personal, manteniendo un registro actualizado en base a los datos de nombramientos, licencias, permisos y vacaciones del personal del Hospital.	8	1	7