

Boletín Epidemiológico Semana 21 (del 22 al 28 de Mayo 2022)

CONTENIDO:

- | | |
|---|---|
| 1. Resumen de eventos de notificación hasta SE 21/2022. | 6. Neumonías. |
| 2. Alertas internacionales. | 7. Vigilancia centinela de influenza y otros virus respiratorios. |
| 3. Situación epidemiológica de dengue. | 8. Vigilancia centinela de rotavirus. |
| 4. Situación epidemiológica de zika y chikungunya. | 9. Enfermedad diarreica aguda. |
| 5. Infección respiratoria aguda. | |

1 Resumen acumulado de eventos de notificación SE 21 de 2020-2022

No	Evento	Acumulado				Diferencia	Diferencia
		SE 21	2020	2021	2022	de casos 2022-2021	2022-2021 (%)
1	Casos sospechosos de dengue	545	2,988	1,557	6,911	5,354	344
2	Casos sospechosos de Chikungunya	6	51	43	63	20	47
3	Casos sospechosos de Zika	9	112	44	77	33	75
4	Infección respiratoria aguda	45,147	630,179	380,991	800,073	419,082	110.0
5	Neumonías	520	8,089	7,816	9,435	1,619	20.7
6	Diarrea y gastroenteritis	7,842	81,391	109,316	105,450	-3,866	-3.5
7	Fiebre Tifoidea	26	486	585	561	-24	-4.1
8	Hepatitis Aguda A	7	153	57	55	-2	-3.5
9	Parotiditis Infecciosa	1	189	63	55	-8	-12.7
10	Enfermedad Febril Eruptiva	27	112	148	294	146	98.6
11	Paludismo Confirmado*		0	1		-1	-100

*Casos importados para año 2021

Datos preliminares sobre la base del reporte de 1,190 unidades notificadoras (96.12%) del total (1,238).

Fuente: Actualización Regional, OPS/OMS

<https://www.paho.org/en/documents/regional-update-influenza-epidemiological-week-19-25-may-2022>

Distribución de virus de influenza por región, 2014 – 2022

Remítase al sitio Web: http://ais.paho.org/hip/viz/ed_flu.asp

Distribución de virus de sincicial respiratorio por región, 2014 – 2022

Remítase al sitio Web: http://ais.paho.org/hip/viz/ed_flu.asp



En mis **manos** está

Destruir los criaderos del zancudo transmisor de Dengue, Chikunguya y Zika



Huevo



Larva



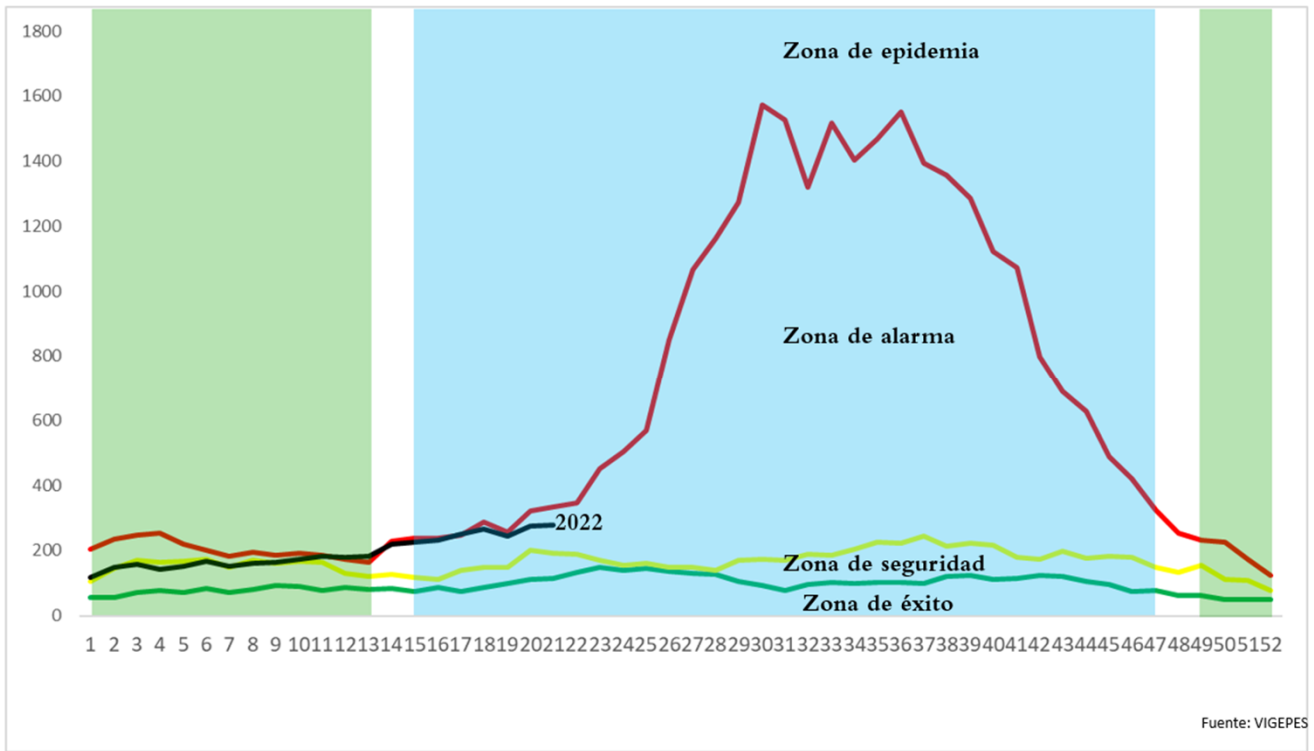
Pupa



Zancudo adulto

La fumigación sólo mata al zancudo adulto, pero no destruye los criaderos
En mi familia sí eliminamos los criaderos de zancudo

Corredor endémico de dengue, El Salvador 2022 a la SE21



Nota: se excluyen los casos descartados a través auditorías o PCR (-)

Periodo seco
 Periodo lluvioso



Situación acumulada de Dengue, El Salvador SE21-52 de 2021-2022

	Año 2021	Año 2022	Diferencia de casos
Casos Sospechosos (SE 1-21)	1,557	6,911	5,354
Casos probables de dengue (SE 1-21)	4	29	25
Casos confirmados con y sin signo de alarma (SE 1-20)	5	39	34
Casos confirmados dengue grave (SE 1-20)	3	7	4
Total casos confirmados dengue (SE 1-20)	8	46	38
Hospitalizaciones acumuladas en el año (SE 1-21)	233	819	586
Fallecidos (SE 1-21)	0	0	0

A la SE21 del 2022 se contabilizan 6,911 casos sospechosos, comparado con 1,557 casos en 2021.

Hasta la SE21 del 2022 se han presentado 29 casos probables de dengue comparado con 4 casos para el mismo periodo en el 2021.

Hasta la SE20 del 2022 se han confirmado 46 casos y para el mismo periodo en el 2021 se habían confirmado 8 caso. Por otro lado, se han reportado 819 hospitalizaciones en el 2022.

Casos probables y confirmados de dengue por grupos de edad, El Salvador 2022

Grupo de edad	Probable SE21	Confirmado SE20
<1 año	1	0
1-4 años	4	4
5-9 años	6	5
10-14 años	5	4
15-19 años	5	13
20-29 años	4	12
30-39 años	0	2
40-49 años	3	2
50-59 años	0	2
>60 años	1	2
	29	46



Casos probables y confirmados de dengue por departamento, El Salvador 2022

Departamento	Probable SE21	Confirmado SE20
Ahuachapán	2	1
Santa Ana	2	2
Sonsonate	6	6
Chalatenango	2	6
La Libertad	0	2
San Salvador	6	14
Cuscatlán	4	4
La Paz	0	0
Cabañas	1	1
San Vicente	0	0
Usulután	2	3
San Miguel	4	6
Morazán	0	0
La Unión	0	1
Otros países	0	0
	29	46



FUENTE: VIGEPES

Resultados de muestras de casos sospechosos de dengue, El Salvador 2022

Tipo de Prueba	SE 21			SE 1-21		
	Pos	%pos	Total	Pos	%pos	Total
PCR	48	42	114	46	8	559
IGM	1	11	9	29	29	98
Total	49	40	123	75	11	657



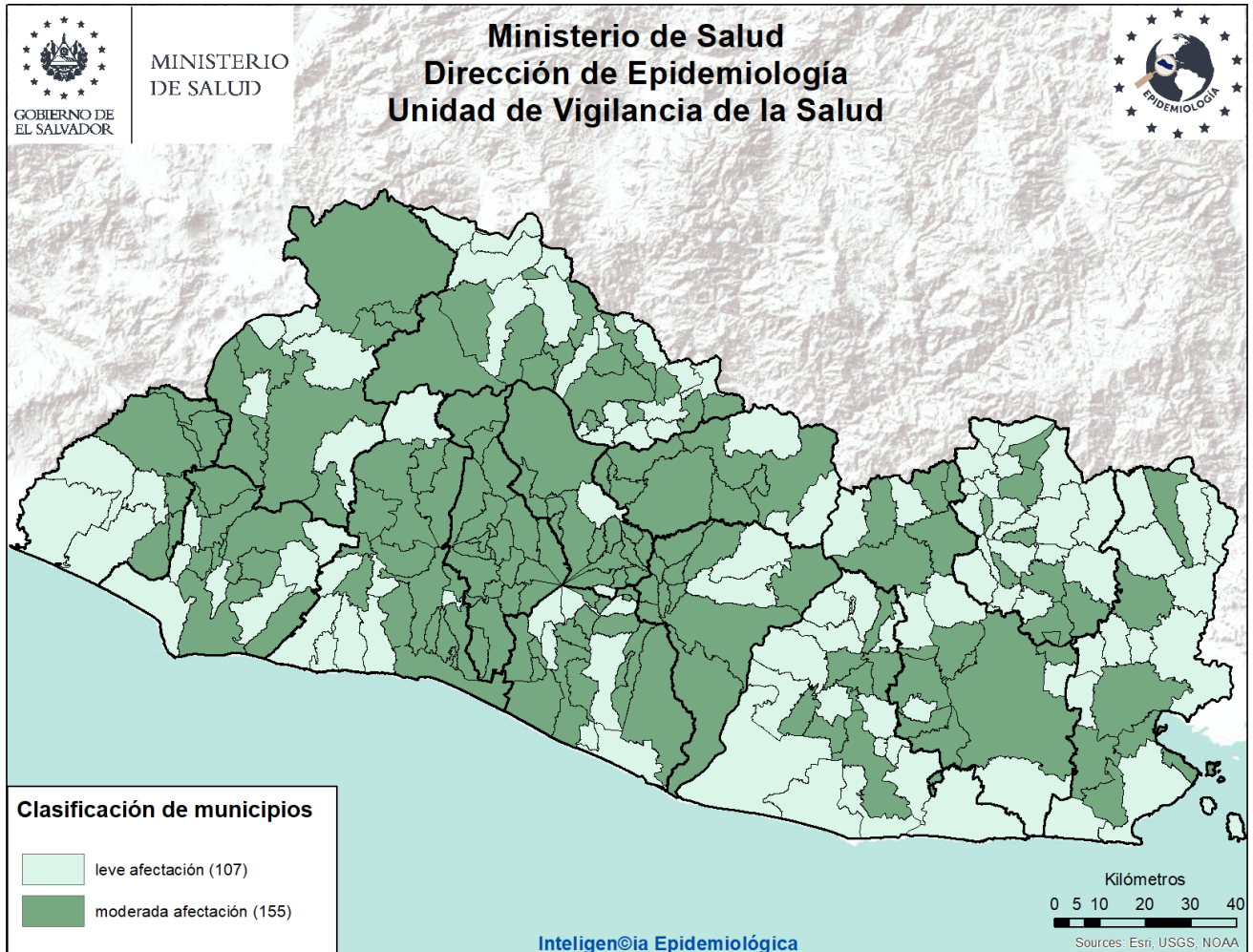
El total de muestras procesadas para dengue hasta la SE 21 fueron 657 con una positividad del 11% (75 muestras)

Hasta la SE 21 se han procesado 559 muestras para PCR, con una positividad del 8% (46 muestra)

La positividad de muestras procesadas de IgM hasta la SE21 es 29% (29 muestras)



Estratificación de municipios con base a criterios epidemiológicos y entomológicos para dengue, El Salvador SE21, 2022.



Criterios epidemiológicos y entomológicos utilizados para cada uno de los 262 municipios representados en el presente mapa.

- Razón Estandarizada de Morbilidad (REM) de casos sospechosos de dengue (IC. 95%)
- REM de confirmados de dengue (IC. 95%)
- REM de sospechosos graves de dengue (IC. 95%)
- Porcentaje larvario de vivienda
- Porcentaje de viviendas no intervenidas (C,R,D)
- Densidad poblacional.

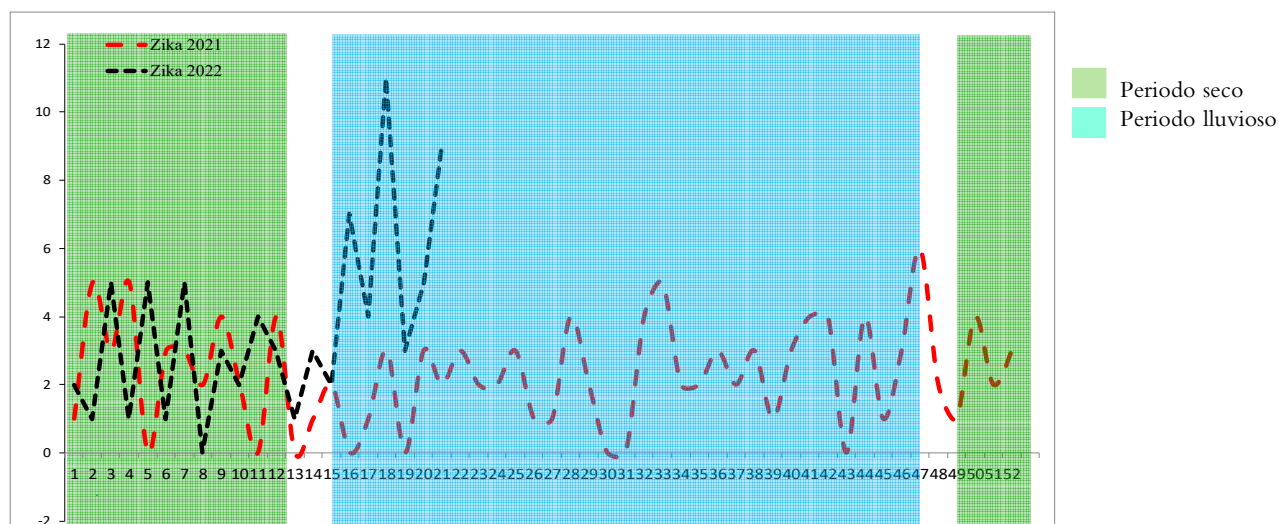
Sobre situación epidemiológica del mapa:

- Dengue se encuentra en zona de éxito en el corredor endémico.
- **No hay ningún municipio** con afectación grave en el territorio Salvadoreño.
- 155 municipios con niveles de afectación moderada y 107 con afectación leve.

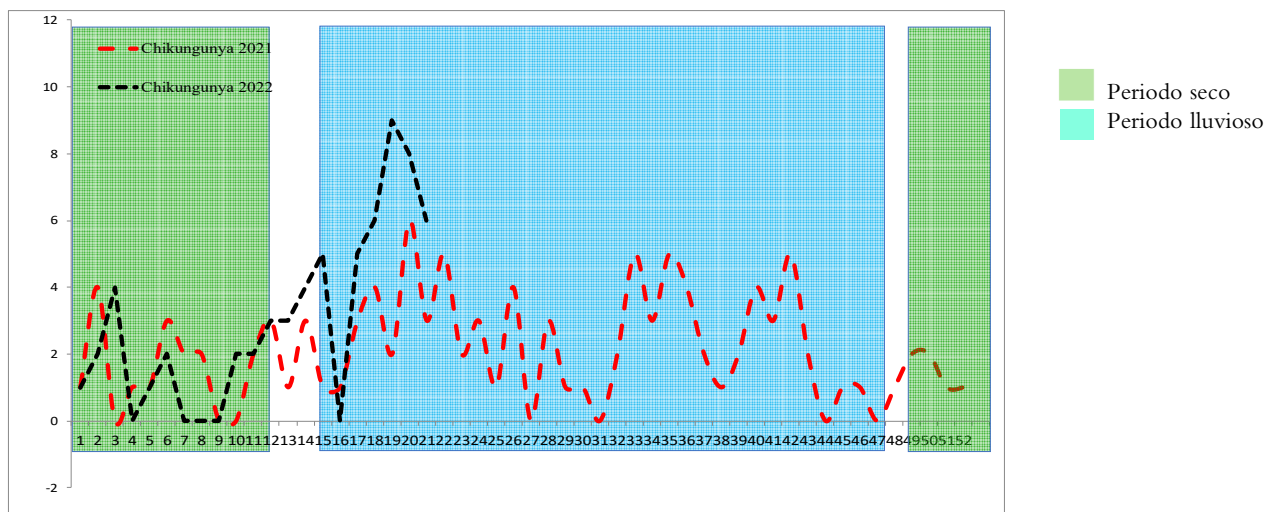


Situación epidemiológica de zika y chikungunya

Casos sospechosos de zika SE 21 de 2021 - 2022



Casos sospechosos de chikungunya SE 21 de 2021 - 2022



	Año 2021	Año 2022	Diferencia de casos	% de variación
Casos Zika	44	77	33	75%
Fallecidos	0	0	0	0%
Casos Chikungunya	43	63	20	47%
Fallecidos	0	0	0	0%

Casos con sospecha de zika y chikungunya por grupo de edad SE 21 de 2022

Grupos edad	Zika		Chikungunya	
	Casos	Tasa	Casos	Tasa
<1	22	22.3	0	0.0
1-4	8	2.0	2	0.5
5-9	6	1.1	7	1.3
10-19	15	1.4	15	1.4
20-29	17	1.4	16	1.3
30-39	5	0.5	15	1.6
40-49	3	0.4	4	0.6
50-59	0	0.0	3	0.5
>60	1	0.1	1	0.1
Total general	77	1.2	63	1.0

Casos con sospecha de zika y chikungunya por departamento SE 21 de 2022

Departamento	Zika		Chikungunya	
	casos	Tasa	casos	tasa
Ahuachapán	1	0.3	1	0.3
Santa Ana	3	0.5	6	1.1
Sonsonate	4	0.8	7	1.4
Chalatenango	13	7.3	9	5.0
La Libertad	9	1.1	2	0.2
San Salvador	21	1.2	9	0.5
Cuscatlán	1	0.4	3	1.1
La Paz	2	0.6	1	0.3
Cabañas	6	3.9	2	1.3
San Vicente	1	0.6	1	0.6
Usulután	8	2.3	10	2.9
San Miguel	3	0.6	3	0.6
Morazán	4	2.1	4	2.1
La Unión	1	0.4	5	2.2
Otros Países	0		0	
Total general	77	1.2	63	1.0

Casos con sospecha de Zika en embarazadas SE 21 de 2022

Departamento	casos
Ahuachapán	0
Santa Ana	0
Sonsonate	0
Chalatenango	0
La Libertad	1
San Salvador	0
Cuscatlán	0
La Paz	0
Cabañas	0
San Vicente	0
Usulután	0
San Miguel	0
Morazán	0
La Unión	0
Otros Países	0
Total general	1

Fuente: VIGEPES

En mis *manos* está

Protegerme del zika

Si sospecha o está embarazada:

- 1. Infórmese**

¿Qué es el zika?
Es una enfermedad causada por el virus del Zika que se transmite por la picadura del zancudo *Aedes aegypti*, el mismo que transmite el dengue y chikungunya.
- 2. Controle al zancudo transmisor**
 - Utilice ropa que cubra brazos y piernas, tales como camisa manga larga, pantalones, licras, medias y calcetines.
 - Use mosquitero.
 - Use repelentes recomendados por el Ministerio de Salud y aplíquelo en la piel.
 - Elimine criaderos de zancudos.
 - Aplique la *Untadita* y tape los recipientes donde almacena agua.
 - Otra opción para el control de larvas y cabezón del zancudo es el uso de peces pequeños (alevines).

Recuerde, si se encuentra en el primer trimestre de embarazo acuda a sus controles prenatales cuanto antes para prestar atención a su salud y a la de su futuro bebé.
- 3. Actúe**

Si presenta:

 - Sarpullido con picazón en la piel.
 - Enrojecimiento de los ojos sin pus.
 - Dolores de cabeza y coyuntura.

Es necesario que acuda a su Unidad Comunitaria de Salud Familiar más cercana y no se automedique.



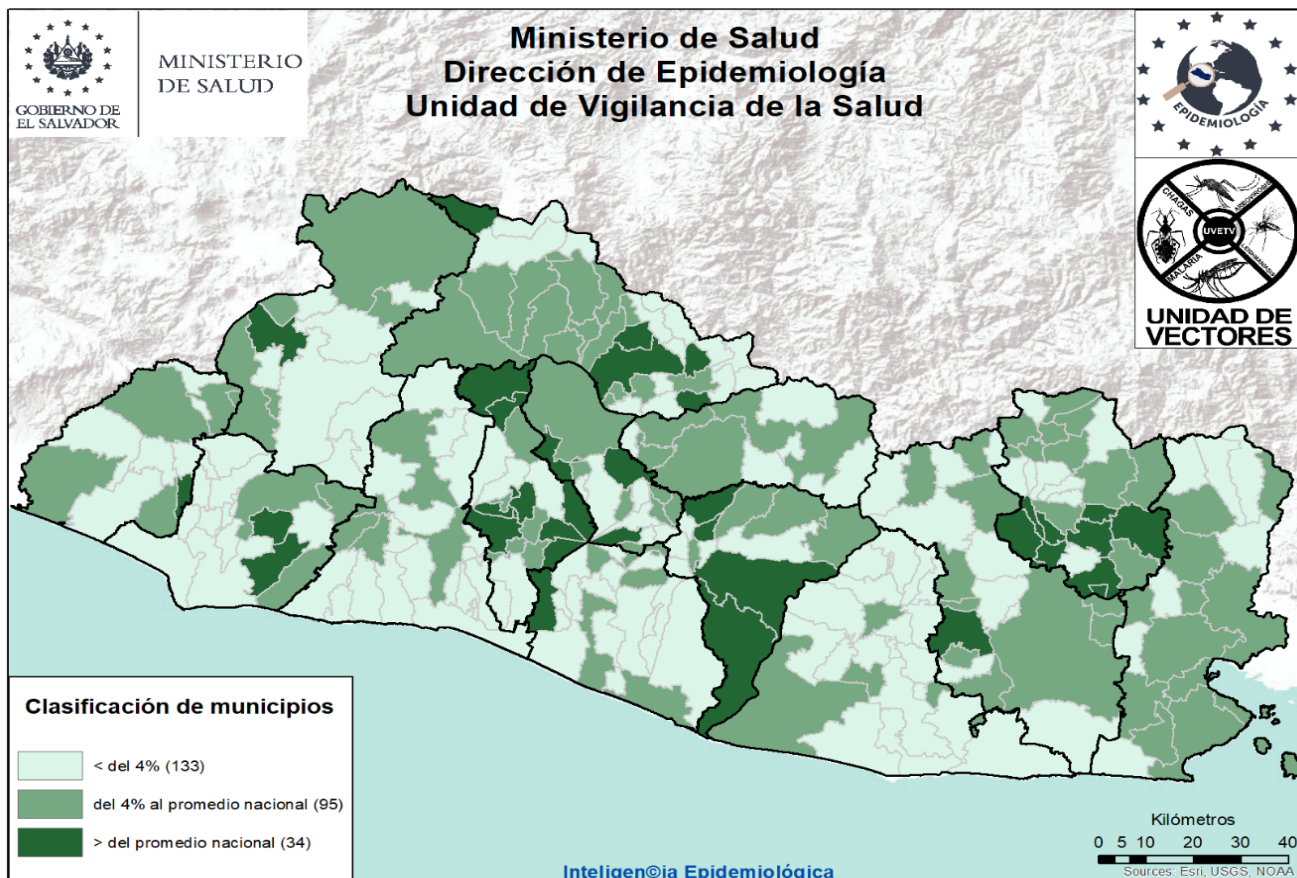
Índice larvario de vivienda (IC) por departamento y porcentaje de criaderos detectados. SE 21 – 2022, El Salvador

Departamento	IC
San Salvador	20
San Vicente	12
Morazan	10
Ahuachapan	9
Cuscatlan	8
San Miguel	8
Chalatenango	8
Santa Ana	7
La Paz	7
La Union	7
Cabanas	6
Sonsonate	6
Usulután	6
La Libertad	5
Nacional	8

Depósitos	Porcentaje
Útiles	79
Inservibles	16
Naturales	1
Llantas	4



Estratificación de municipios según índice larvario de vivienda, El Salvador SE 21 - 2022



Actividades regulares de eliminación y control del vector que transmite el Dengue, Chikungunya y Zika SE 21– 2022

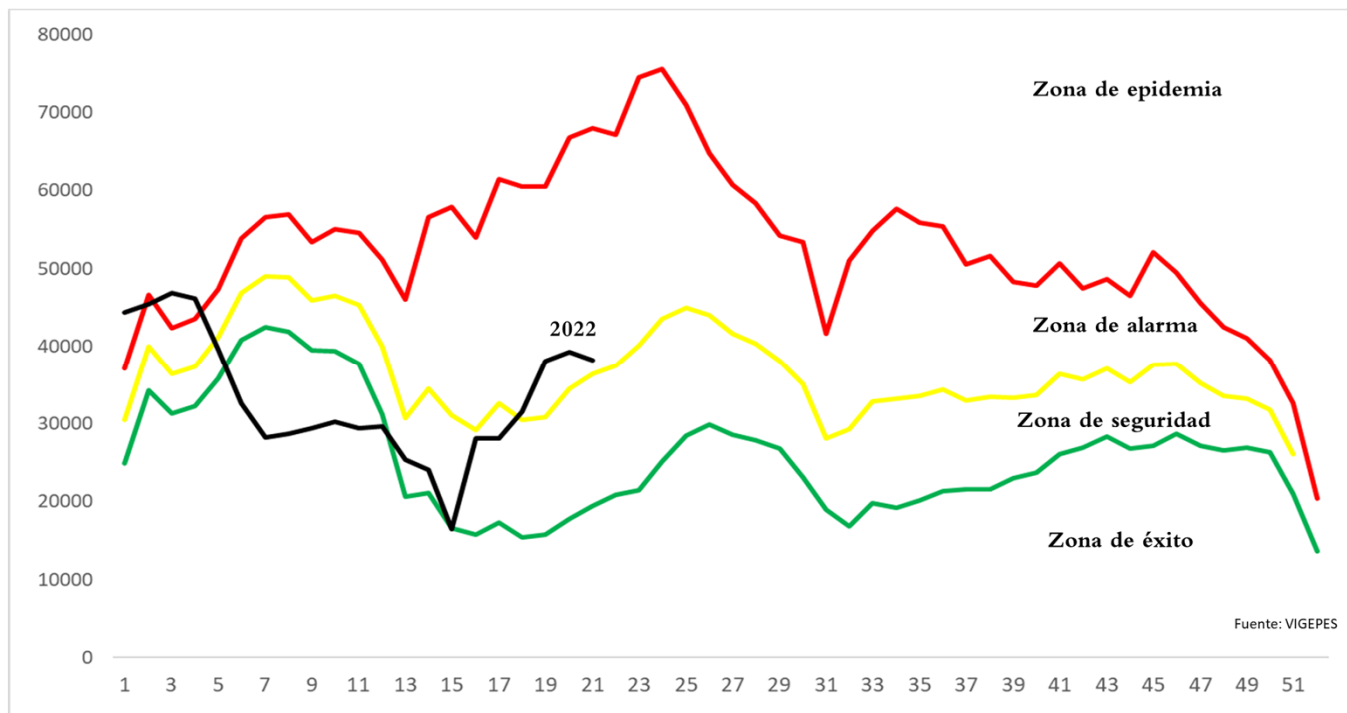
- Se visitó 111,367 viviendas; inspeccionando 92,336 (83%), de las cuales en 69,665 (75%) se utilizó 5,883 Kg de larvicida granulado al 1%.
- Se inspeccionó un total de 410,637 depósitos entre útiles, inservibles, llantas y naturales; habiendo tratado 258,911, eliminado 100,118. Se colocaron bajo techo 5,336 llantas. Se utilizó 76 gramos de BTI; y peces en 1,142 depósitos.
- Se fumigó 138,547 viviendas y 847 áreas colectivas (centros educativos, iglesias, instalaciones de instituciones entre otros)
- Durante la semana notificada, se trató 1,147 áreas colectivas con medidas integrales de búsqueda, tratamiento o eliminación de criaderos de zancudos.
- Se intervino 574 controles de foco con fumigación intra y peri domiciliar en un radio de 100 metros; acompañado de medidas complementarias integrales (búsqueda, tratamiento o eliminación de criaderos de zancudos, búsqueda activa de febriles, entrevistas educativas sobre el control y eliminación de criaderos)
- Actividades de educación para la salud realizadas por personal de vectores
 - 13,442 charlas impartidas
 - 64 horas de perifoneo
 - 1,471 material educativo entregado en las visitas (hojas volantes, afiches entre otros)
- Recurso humano intersectorial participante 3,771
- El promedio de recursos humanos que participaron en la ejecución de las acciones integrales fue de 416 por día; y el 77% de ellos corresponden al MINSAL.
- Población beneficiada: 837,997 habitantes.
- Del 19 al 28 de mayo del presente año, se registran en el Sistema Nacional de Información en Salud, un total de 38,906 viviendas inspeccionadas por los profesionales de enfermería contratados por el CSSP, lo que significa un nivel de avance del 15% respecto a la meta final que es de 252,000 viviendas a trabajar integralmente en áreas priorizadas de los departamentos de Santa Ana, Sonsonate, Ahuachapán, La Libertad, San Salvador, La Paz, Usulután y San Miguel.



Situación epidemiológica de las infecciones respiratorias agudas (IRA), El Salvador, SE 21 2022

➤ Comparando la tasa a la Semana 21 del año 2022 (11,621 casos x100mil/hab.) con el mismo período del año 2021 (5,582 casos x100mil/hab.), se evidencia una diferencia de tasas de 6,039 casos x100mil/hab.

Corredor endémico IRAS, El Salvador SE 21 de 2022



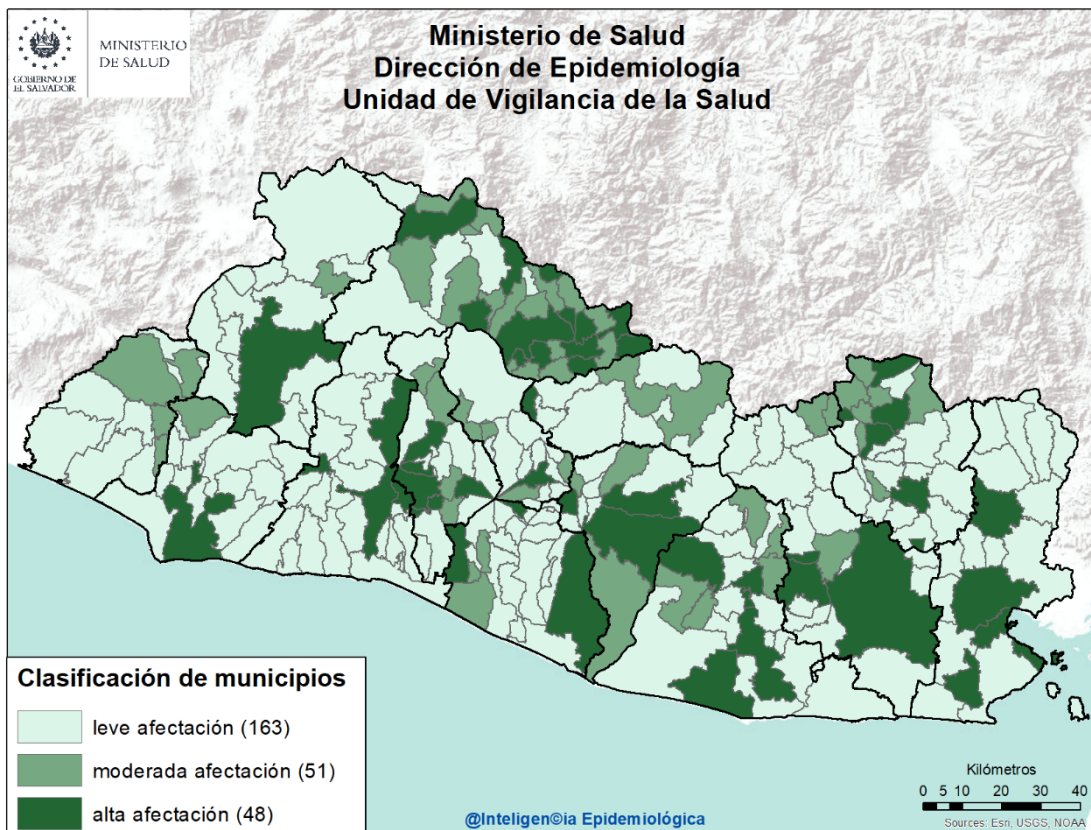
Casos y tasas por grupo de edad y departamento de IRAS, El Salvador, SE 21 2022

Grupos de Edad	Total general	Tasa x 100,000
< 1	37,893	35,313
1-4	110,925	25,418
5-9	95,943	17,264
10-19	70,108	5,969
20-29	161,835	11,881
30-39	120,269	11,462
40-49	90,819	11,874
50-59	63,101	10,367
> 60	49,180	5,954
Total general	800,073	11621

Departamentos	Total general	Tasa x 100,000
Ahuachapán	33,896	8,827
Santa Ana	56,759	9,285
Sonsonate	57,282	10,809
Chalatenango	22,921	10,666
La Libertad	108,845	12,838
San Salvador	309,336	16,846
Cuscatlán	21,438	7,591
La Paz	37,542	9,782
Cabañas	12,689	7,103
San Vicente	17,546	9,043
Usulután	40,423	10,259
San Miguel	44,085	8,363
Morazán	16,984	7,851
La Unión	20,327	7,152
Total general	800,073	11621



Estratificación de municipios con base razón estandarizada de morbilidad (RME. IC 95%) de infecciones respiratorias agudas, El Salvador SE 21 2022.



Listado de municipios con alta afectación por IRA

Departamento	Municipio
Santa Ana	Santa Ana
Sonsonate	Sonsonate
La Libertad	Quezaltepeque
	Sacacoyo
	Santa Tecla
	Antiguo Cuscatlán
Chalatenango	Arcatao
	Azacualpa
	Chalatenango
	El Carrizal
	La Palma
	Las Flores
	Las Vueltas
	San Isidro Labrador
	San Miguel de Mercedes
	Dulce Nombre de María
	El Paraíso
	Nombre de Jesús
	San José Cancasque
San Salvador	Apopa
	Ilopango
	Mejicanos
	San Marcos
	San Salvador

Departamento	Municipio
Cuscatlán	Cojutepeque
La Paz	Olocuilta
	San Emigdio
	Zacatecoluca
San Vicente	Apastepeque
	San Vicente
	Verapaz
Cabañas	Cinquera
Usulután	California
	Puerto El Triunfo
	Berlín
	Santiago de María
	Usulután
San Miguel	Chinameca
	Nueva Guadalupe
	San Miguel
La Unión	Yayantique
	San José
	La Unión
Morazán	Meanguera
	Osicala
	San Francisco Gotera
	San Isidro
	Perquín



- Comparando la tasa de la Semana 21 del año 2022 (137 casos x100mil/hab.) con el mismo período del año 2021 (115 casos x100mil/hab.), se evidencia una diferencia de tasas de 23 caso x100mil/hab.
- Del total de egresos por Neumonía, el 53% corresponden al sexo masculino; la mayor proporción de egresos se encuentra entre los menores de 5 años (39%), seguido de mayores de 60 años (35%).
- La tasa de letalidad hospitalaria acumulada hasta la Semana 21 es mayor para el 2022 (16.2%) comparado con el año 2021 (13.7%); El 70% (315) de las muertes ocurren en el adulto mayor de 60 años de edad.
- De acuerdo a la tasa de incidencia por grupos de edad la tasa más alta se encuentra en los menores de 1 año (1,225 x 100mil/hab.), seguido por los de 1 a 4 años (563 x 100mil/hab.).

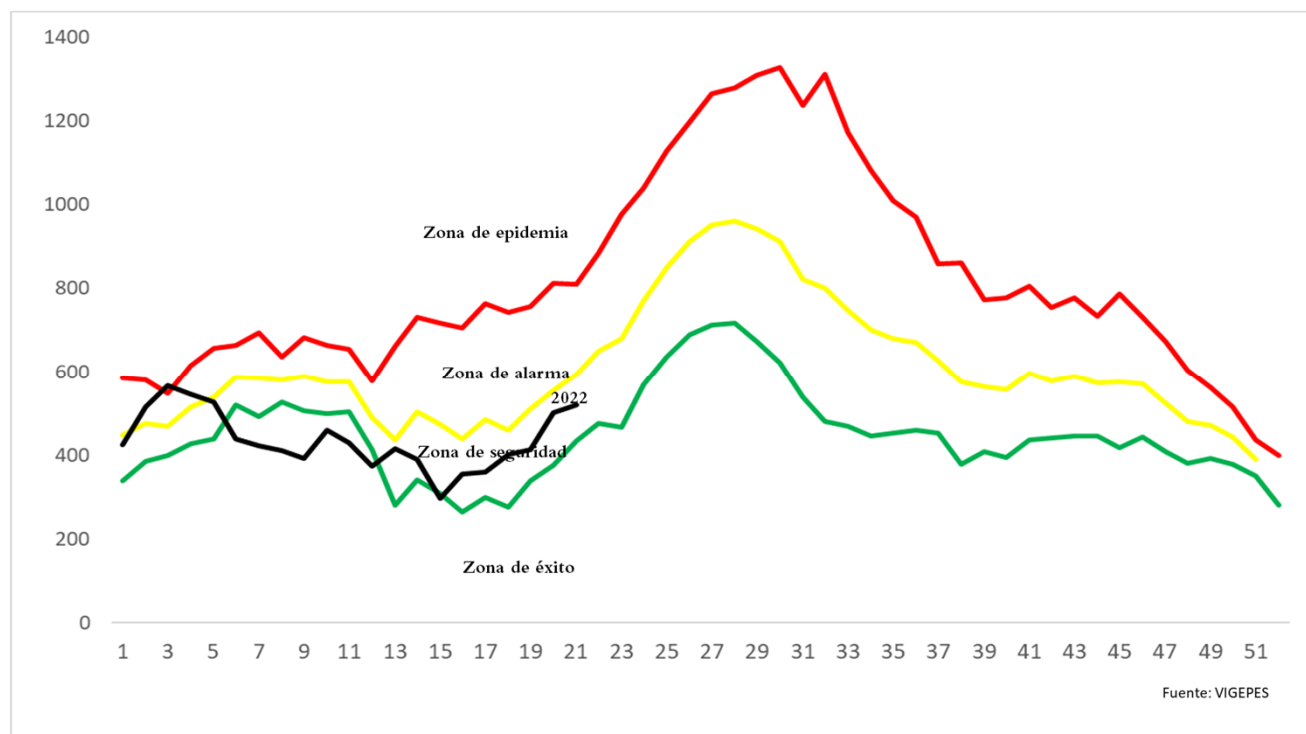
Letalidad acumulada por neumonía SE 21 de 2022 y 2021

Año	Egresos	Fallecidos	Letalidad (%)
2022	2,783	452	16.2%
2021	2,288	314	13.7%

- Fuente: SIMMOW

Situación epidemiológica de las Neumonías, El Salvador SE 21 2022

Corredor endémico Neumonías, El Salvador SE 21 de 2022

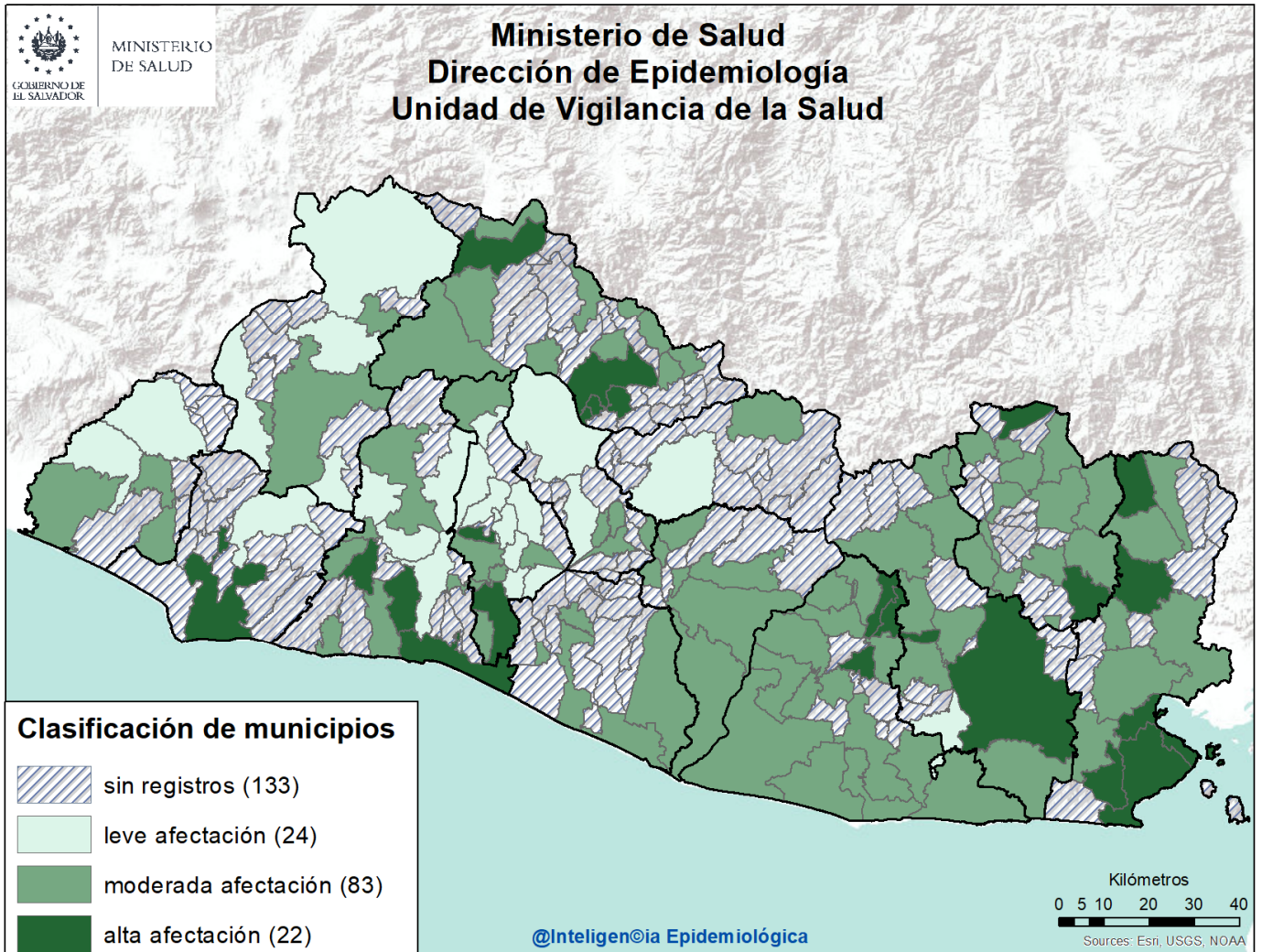


Casos y tasas por grupo de edad y departamento de neumonías, SE 21 de 2022

Grupos de Edad	Total general	Tasa x 100,000
< 1	1,315	1,225
1-4	2,458	563
5-9	987	178
10-19	375	32
20-29	377	28
30-39	389	37
40-49	470	61
50-59	576	95
> 60	2,488	301
Total general	9,435	137

Departamentos	Total general	Tasa x 100,000
Ahuachapán	359	93
Santa Ana	765	125
Sonsonate	440	83
Chalatenango	388	181
La Libertad	812	96
San Salvador	2,361	129
Cuscatlán	244	86
La Paz	309	81
Cabañas	173	97
San Vicente	341	176
Usulután	801	203
San Miguel	1,418	269
Morazán	273	126
La Unión	751	264
Total general	9,435	137

Estratificación de municipios con base razón estandarizada de morbilidad (RME. IC 95%)
de neumonías, El Salvador SE 21 2022.

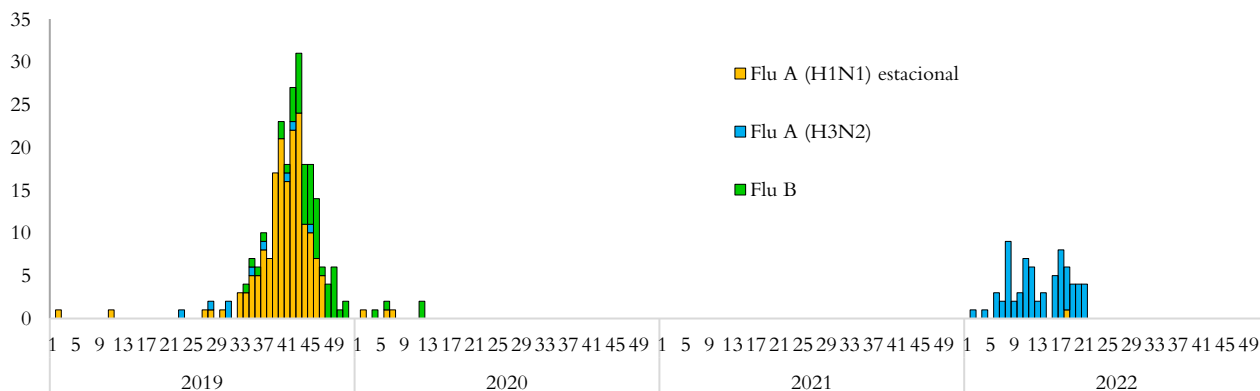


Listado de municipios con alta afectación por neumonías

Departamento	Municipio	Departamento	Municipio
Sonsonate	Sonsonate	Usulután	El Triunfo
La Libertad	Comasagua		San Buenaventura
	Jayaque		Santiago de María
	La Libertad	San Miguel	Nueva Guadalupe
San Salvador	Mejicanos		San Miguel
	Panchimalco	La Unión	Conchagua
Chalatenango	Azacualpa		Lislique
	Chalatenango		Yayantique
	La Palma		La Unión
	San Francisco Lempa	Morazán	Jocoro
	San Miguel de Mercedes		Perquín



Vigilancia centinela de influenza y otros virus respiratorios El Salvador, SE 21 2022.



Vigilancia Laboratorial para virus respiratorios, Ministerio de Salud, El Salvador, SE 21 de 2022.

Resultados de Laboratorio	2021 Acumulado SE 21	2022 Acumulado SE 21	SE 21 2022
Total de muestras analizadas	118	388	17
Muestras positivas a virus respiratorios	9	98	4
Total de virus de influenza (A y B)	0	72	4
Influenza A (H1N1)*	0	1	0
Influenza A no sub-tipificado	0	2	0
Influenza A H3N2*	0	69	4
Influenza B**	0	0	0
Total de otros virus respiratorios	9	26	0
Parainfluenza	5	13	0
Virus Sincitial Respiratorio (VSR)	0	6	0
Adenovirus	4	7	0
Positividad acumulada para virus respiratorios	7.63%	25.26%	23.53%
Positividad acumulada para Influenza	0%	18.56%	23.53%
Positividad acumulada para VSR	0%	1.55%	0%

La positividad para virus respiratorios durante el período de semana 21 de este año es 25.21%, igual al valor observado durante el mismo período del año pasado 8.41%;

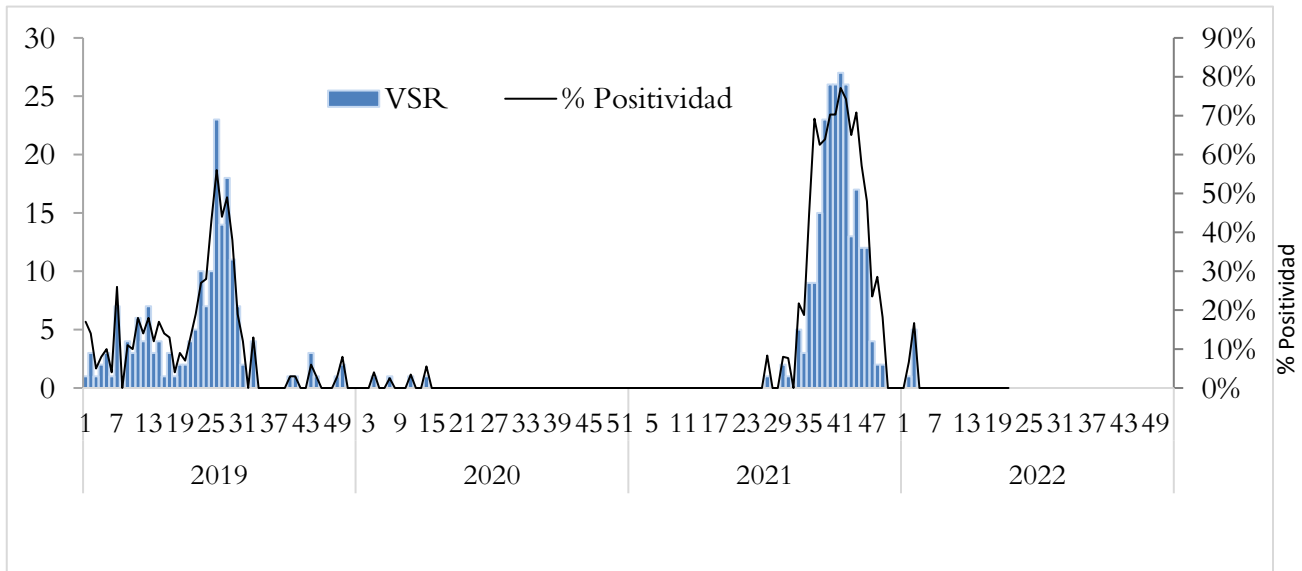
Fuente: VIGEPES

• **Estacional**

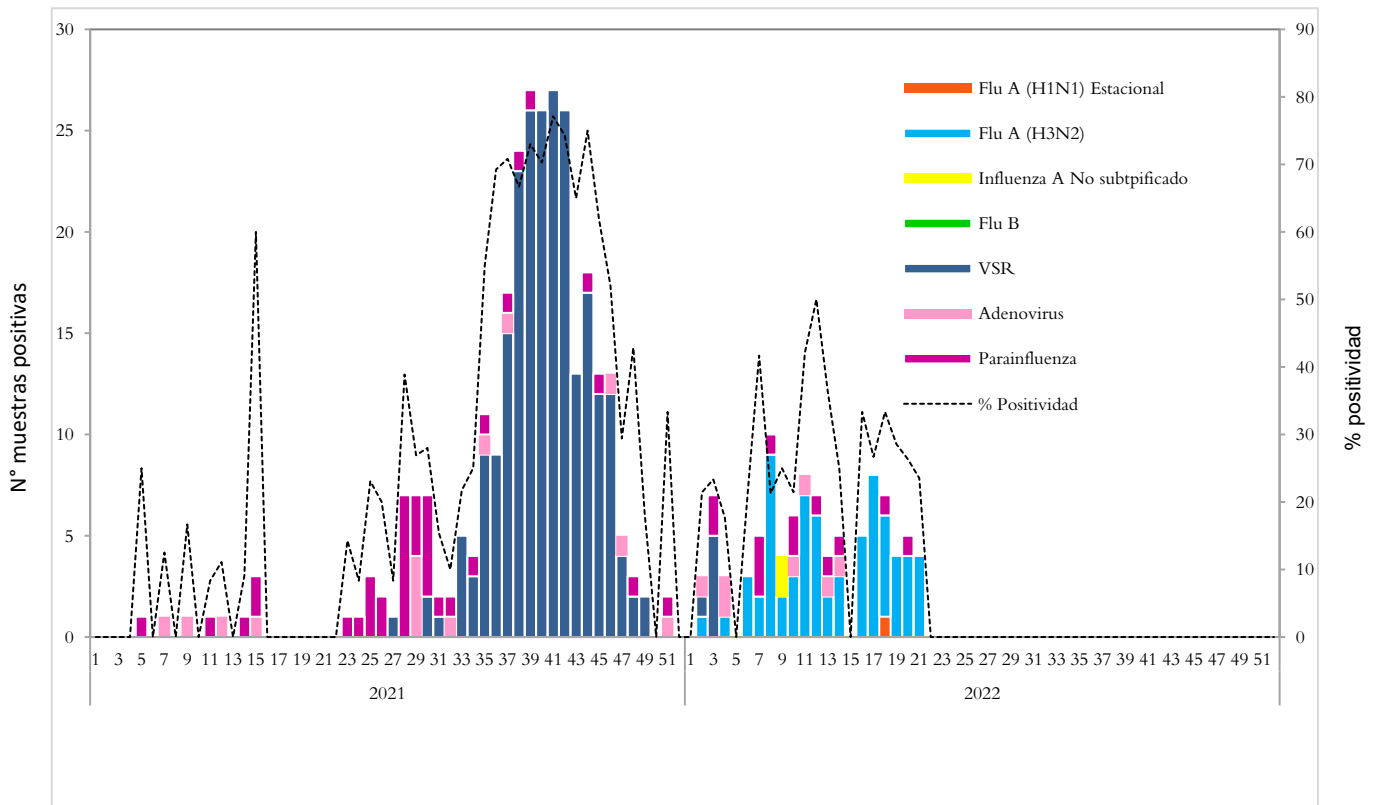
• ** Aislamiento de influenza B se descarta por PCR



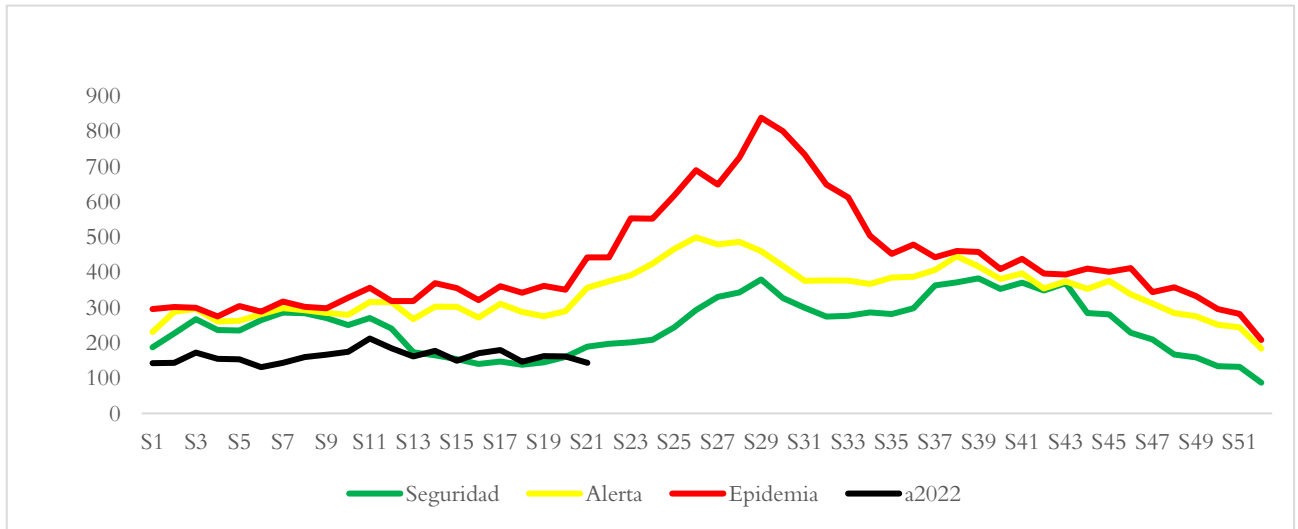
Vigilancia centinela del virus sincitial respiratorio, El Salvador, SE 21 2022.



Distribución de virus respiratorios identificados por vigilancia centinela, El Salvador 2021 - 2022.



Corredor endémico de casos de infección respiratoria aguda grave (IRAG) MINSAL, El Salvador SE 21 2022.

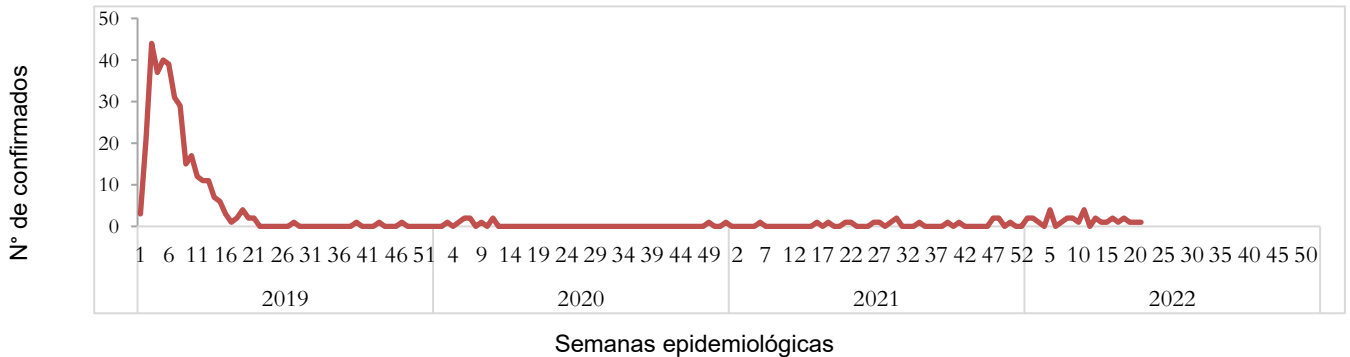


Fuente: Sistema de morbi mortalidad en línea (SIMMOW)

8

Vigilancia centinela de rotavirus

Casos confirmados de rotavirus por año, vigilancia centinela, Ministerio de Salud, El Salvador, 2019-2022.



- En el año 2022, durante el período de las semana 01 a la 21 se notificó un total de 322 casos sospechosos de rotavirus, de estos 31 casos confirmados, con una positividad acumulada de **9.63%**, mayor a la observada durante el mismo período de 2021, donde se tomó muestra a 421 sospechosos, 4 positivos (Positividad **0.95%**)
- Durante la semana 20 se investigó a 30 casos sospechosos con 1 aislamiento para rotavirus: 1 Masculino 2 años reportado por HN San Rafael de Santa Tecla.



Situación epidemiológica de Enfermedad diarreica aguda, El Salvador, SE 21 2022

- Comparando la tasa de la Semana 21 del año 2022 (1,532 casos x100mil/hab.) con el mismo período del año 2021 (1,601 casos x100mil/hab.), se evidencia una diferencia de tasas de 70 casos x100mil/hab.
- Del total de egresos por Diarrea, el 54% corresponden al sexo masculino. La mayor proporción de egresos se encuentra entre los menores de 5 años (77%) seguido del grupo de 5 a 9 años (7%).
- La tasa de letalidad hospitalaria acumulada hasta la Semana 21 es mayor para el 2022 (0.6%) comparado con el año 2021 (0.5%).

Letalidad por diarrea de las SE 21, años 2022 y 2021.

Año	Egresos	Fallecidos	Letalidad (%)
2022	3,196	18	0.6%
2021	3,249	16	0.5%

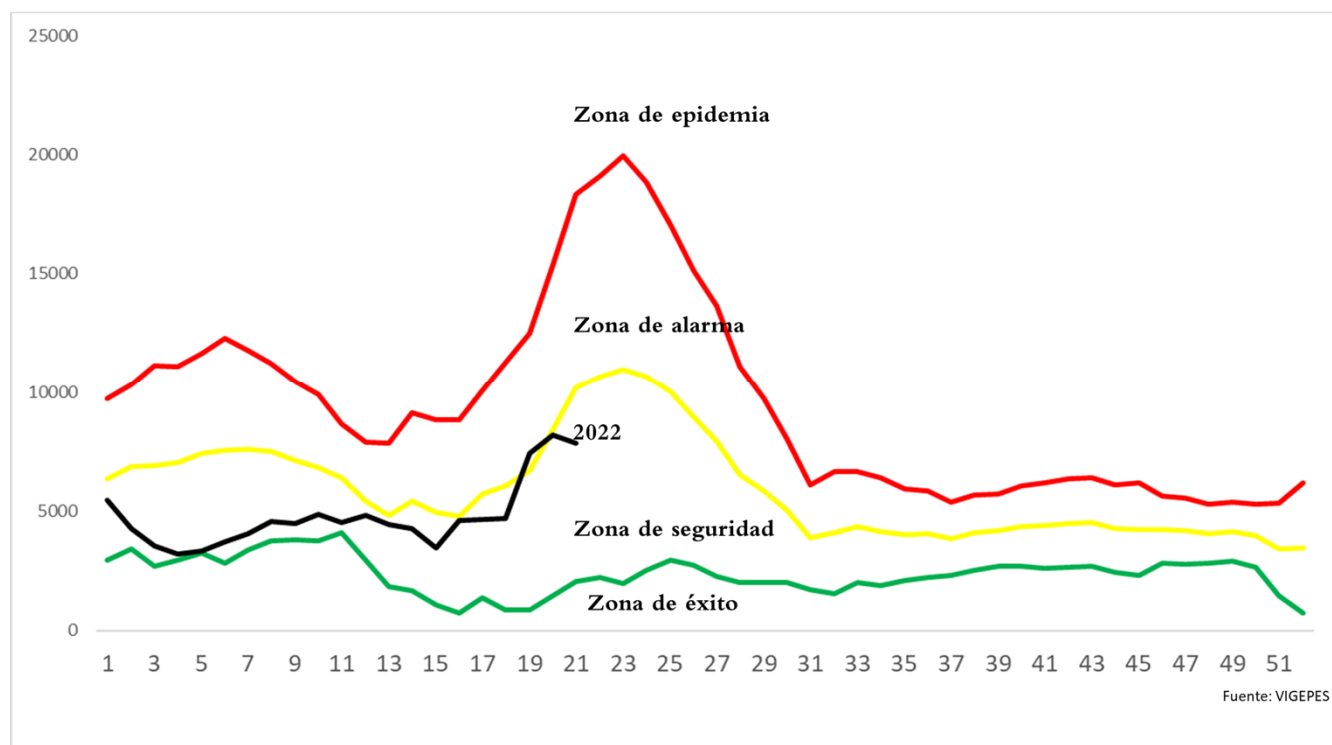
Fuente: SIMMOW.

Casos y tasas por grupo de edad y departamento de EDAS, SE 21 de 2022

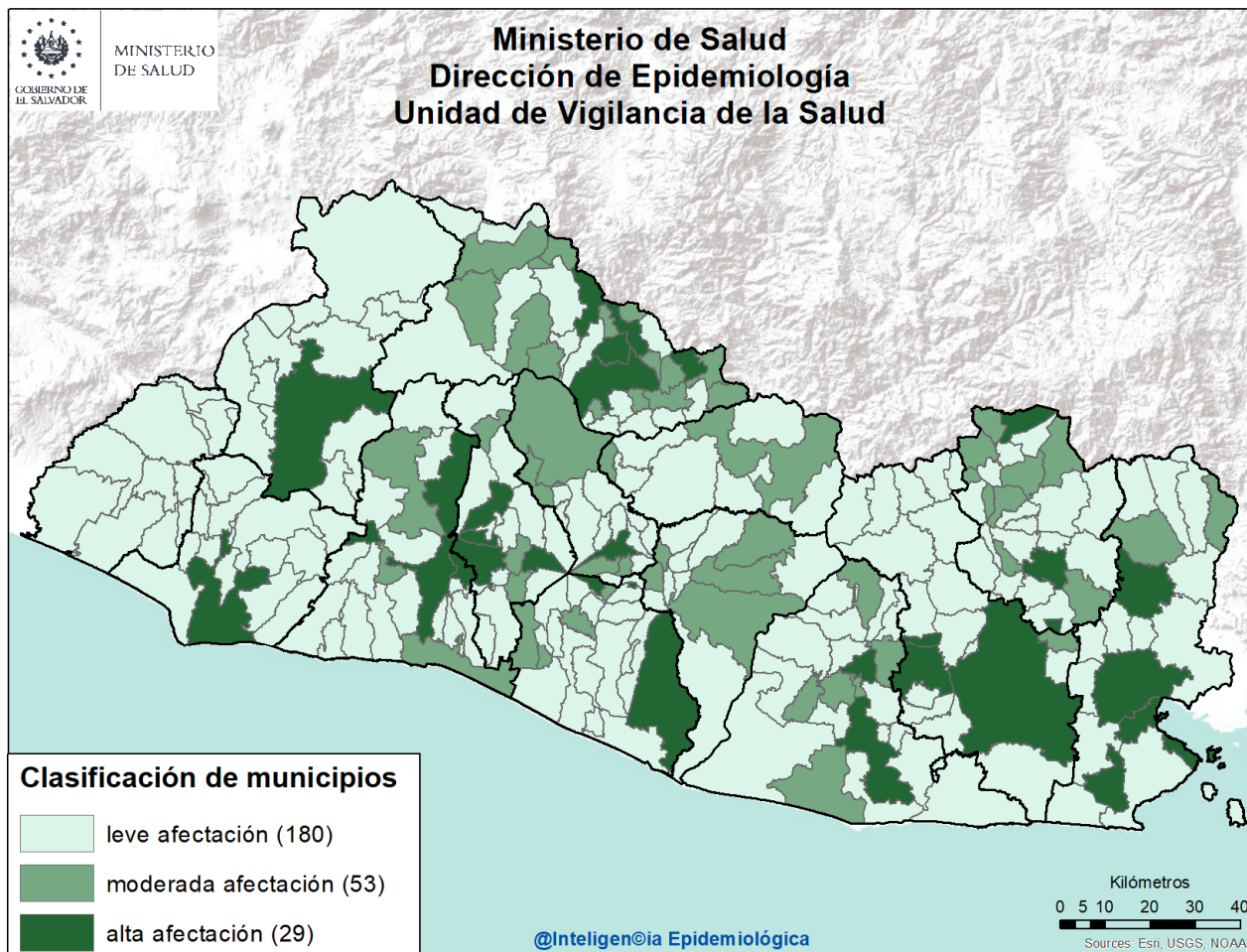
Grupos de Edad	Total general	Tasa x 100,000
< 1	7,994	7,450
1-4	22,200	5,087
5-9	7,964	1,433
10-19	6,670	568
20-29	20,596	1,512
30-39	14,735	1,404
40-49	10,647	1,392
50-59	7,673	1,261
> 60	6,971	844
Total general	105,450	1532

Departamentos	Total general	Tasa x 100,000
Ahuachapán	2,492	649
Santa Ana	6,800	1,112
Sonsonate	6,747	1,273
Chalatenango	2,744	1,277
La Libertad	14,050	1,657
San Salvador	44,718	2,435
Cuscatlán	3,330	1,179
La Paz	4,106	1,070
Cabañas	1,734	971
San Vicente	2,123	1,094
Usulután	4,436	1,126
San Miguel	7,354	1,395
Morazán	1,822	842
La Unión	2,994	1,053
Total general	105,450	1532

Corredor endémico de diarreas, El Salvador SE 21 de 2022



Estratificación de municipios con base razón estandarizada de morbilidad (RME. IC 95%) de Diarreas y Gastroenteritis, El Salvador SE 21 2022.



Listado de municipios con alta afectación por EDA

Departamento	Municipio
Santa Ana	Santa Ana
Sonsonate	Sonsonate
La Libertad	Quezaltepeque
	Sacacoyo
	Santa Tecla
	Antiguo Cuscatlán
	Chalatenango
Chalatenango	La Laguna
	Nueva Trinidad
	Concepción Quezaltepeque
	Dulce Nombre de María
San Salvador	Apopa
	Ilopango
	Mejicanos

Departamento	Municipio
Cuscatlán	San Salvador
	Cojutepeque
La Paz	Mercedes La Ceiba
	San Emigdio
	Zacatecoluca
Usulután	Santiago de María
	Usulután
San Miguel	Chinameca
	Nueva Guadalupe
	San Miguel
La Unión	Yayantique
	San José
Morazán	La Unión
	San Francisco Gotera
	Perquín

