

Boletín Epidemiológico Semana 20 (del 15 al 21 de Mayo 2022)

CONTENIDO:

- | | |
|---|---|
| 1. Resumen de eventos de notificación hasta SE 20/2022. | 5. Infección respiratoria aguda. |
| 2. Alertas internacionales. | 6. Neumonías. |
| 3. Situación epidemiológica de dengue. | 7. Vigilancia centinela de influenza y otros virus respiratorios. |
| 4. Situación epidemiológica de zika y chikungunya. | 8. Vigilancia centinela de rotavirus. |
| | 9. Enfermedad diarreica aguda. |

1

Resumen acumulado de eventos de notificación SE 20 de 2020-2022

No	Evento	Acumulado				Diferencia	Diferencia
		SE 20	2020	2021	2022	de casos 2022-2021	2022-2021 (%)
1	Casos sospechosos de dengue	607	2,886	1,423	6,324	4,901	344
2	Casos sospechosos de Chikungunya	8	51	40	57	17	43
3	Casos sospechosos de Zika	5	107	42	68	26	62
4	Infección respiratoria aguda	44,053	622,930	359,559	752,561	393,002	109.3
5	Neumonías	502	7,762	7,334	8,885	1,551	21.1
6	Diarrea y gastroenteritis	8,191	79,343	100,616	97,198	-3,418	-3.4
7	Fiebre Tifoidea	29	477	539	520	-19	-3.5
8	Hepatitis Aguda A	1	150	52	48	-4	-7.7
9	Parotiditis Infecciosa	3	189	51	54	3	5.9
10	Enfermedad Febril Eruptiva	26	112	133	267	134	100.8
11	Paludismo Confirmado*		0	1	0	-1	-100

*Casos importados para año 2021

Datos preliminares sobre la base del reporte de 1160 unidades notificadoras (93.7%) del total (1,238).

Fuente: Actualización Regional, OPS/OMS

<https://www.paho.org/en/documents/regional-update-influenza-epidemiological-week-18-18-may-2022>

Distribución de virus de influenza por región, 2014 – 2022

Remítase al sitio Web: http://ais.paho.org/hip/viz/ed_flu.asp

Distribución de virus de sincicial respiratorio por región, 2014 – 2022

Remítase al sitio Web: http://ais.paho.org/hip/viz/ed_flu.asp



3 Situación Epidemiológica de dengue

En mis **manos** está

Destruir los criaderos del zancudo transmisor de Dengue, Chikunguya y Zika



Huevo



Larva



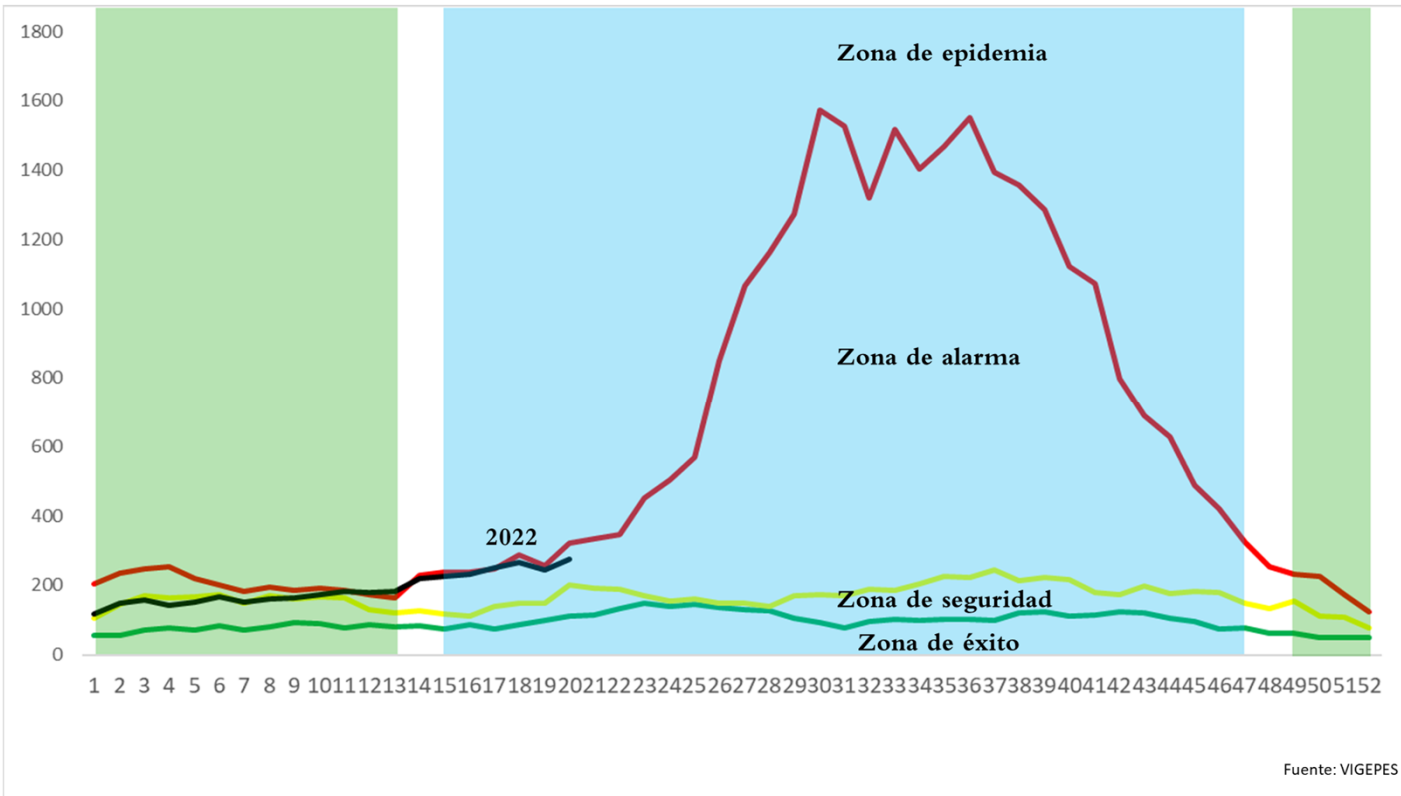
Pupa



Zancudo adulto

La fumigación sólo mata al zancudo adulto, pero no destruye los criaderos
En mi familia sí eliminamos los criaderos de zancudo

Corredor endémico de dengue, El Salvador 2022 a la SE20



Nota: se excluyen los casos descartados a través auditorías o PCR (-)

Fuente: VIGEPES

Periodo seco
Periodo lluvioso



Ministerio de Salud / Dirección de Epidemiología



Situación acumulada de Dengue, El Salvador SE20-52 de 2021-2022

	Año 2021	Año 2022	Diferencia de casos
Casos Sospechosos (SE 1-20)	1,423	6,324	4,901
Casos probables de dengue (SE 1-20)	4	21	17
Casos confirmados con y sin signo de alarma (SE 1-19)	5	31	26
Casos confirmados dengue grave (SE 1-19)	3	7	4
Total casos confirmados dengue (SE 1-19)	8	38	30
Hospitalizaciones acumuladas (SE 1-20)	214	769	555
Fallecidos (SE 1-20)	0	0	0

A la SE20 del 2022 se contabilizan 6,324 casos sospechosos, comparado con 1,423 casos en 2021.

Hasta la SE20 del 2022 se han presentado 21 casos probables de dengue comparado con 4 casos para el mismo periodo en el 2021.

Hasta la SE19 del 2022 se han confirmado 38 casos y para el mismo periodo en el 2021 se habían confirmado 8 caso. Por otro lado, se han reportado 769 hospitalizaciones en el 2022.

Casos probables y confirmados de dengue por grupos de edad, El Salvador 2022

Grupo de edad	Probable SE20	Confirmado SE19
<1 año	0	0
1-4 años	2	4
5-9 años	5	4
10-14 años	4	3
15-19 años	4	10
20-29 años	4	11
30-39 años	0	2
40-49 años	1	2
50-59 años	0	0
>60 años	1	2
	21	38



Casos probables y confirmados de dengue por departamento, El Salvador 2022

Departamento	Probable SE20	Confirmado SE19
Ahuachapán	1	2
Santa Ana	1	4
Sonsonate	5	2
Chalatenango	0	4
La Libertad	1	2
San Salvador	4	6
Cuscatlán	3	1
La Paz	0	0
Cabañas	1	3
San Vicente	0	0
Usulután	2	4
San Miguel	3	5
Morazán	0	2
La Unión	0	3
Otros países	0	0
	21	38



FUENTE: VIGEPES

Resultados de muestras de casos sospechosos de dengue, El Salvador 2022

Tipo de Prueba	SE 20			SE 1-20		
	Pos	%pos	Total	Pos	%pos	Total
PCR	52	46	138	38	9	446
IGM	4	--	21	16	29	55
Total	56	35	159	54	11	501



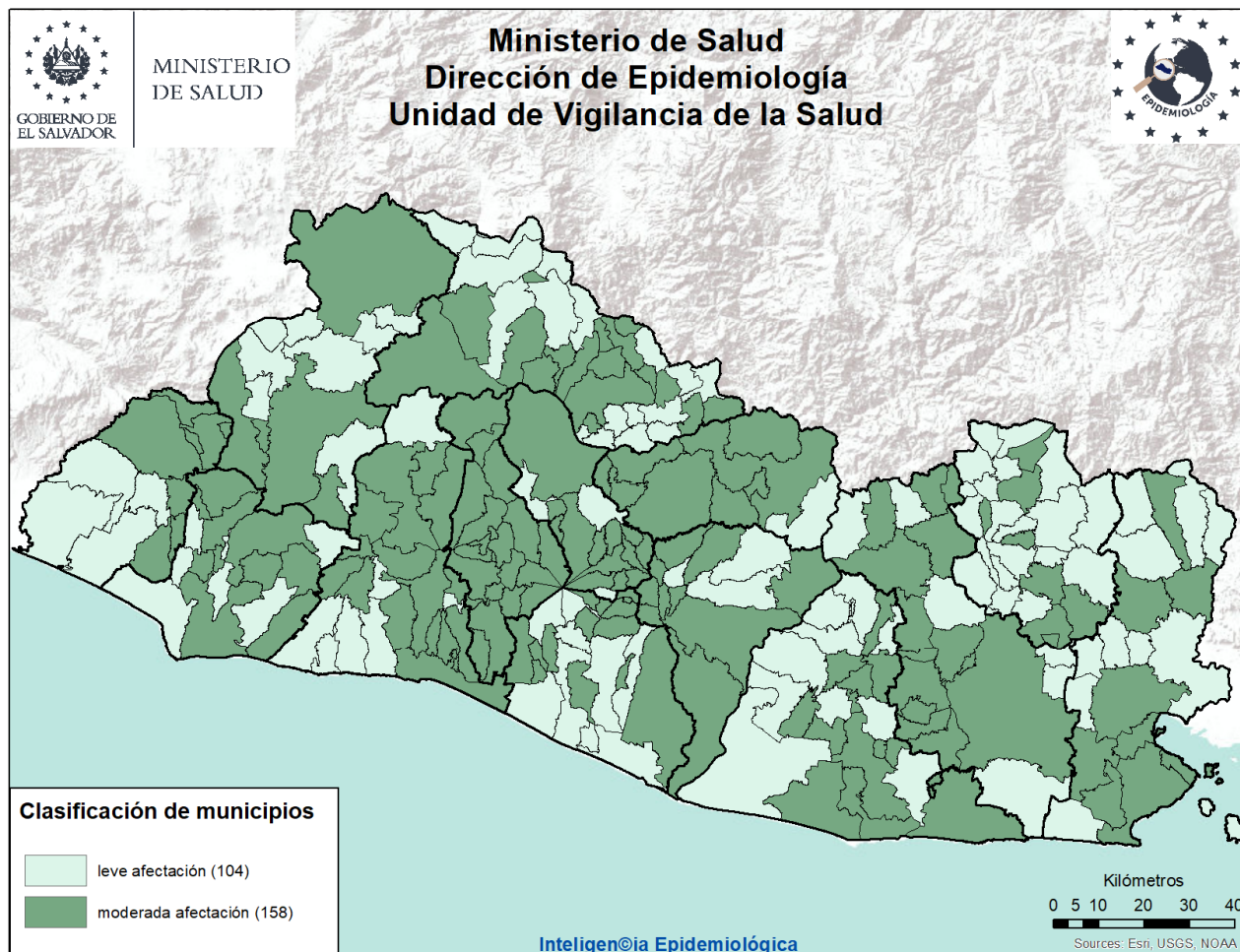
El total de muestras procesadas para dengue hasta la SE 20 fueron 501 con una positividad del 11% (54 muestras)

Hasta la SE 20 se han procesado 446 muestras para PCR, con una positividad del 9% (38 muestra)

La positividad de muestras procesadas de IgM hasta la SE20 es 29% (16 muestras)



Estratificación de municipios con base a criterios epidemiológicos y entomológicos para dengue, El Salvador SE20, 2021.



Criterios epidemiológicos y entomológicos utilizados para cada uno de los 262 municipios representados en el presente mapa.

- Razón Estandarizada de Morbilidad (REM) de casos sospechosos de dengue (IC. 95%)
- REM de confirmados de dengue (IC. 95%)
- REM de sospechosos graves de dengue (IC. 95%)
- Porcentaje larvario de vivienda
- Porcentaje de viviendas no intervenidas (C,R,D)
- Densidad poblacional.

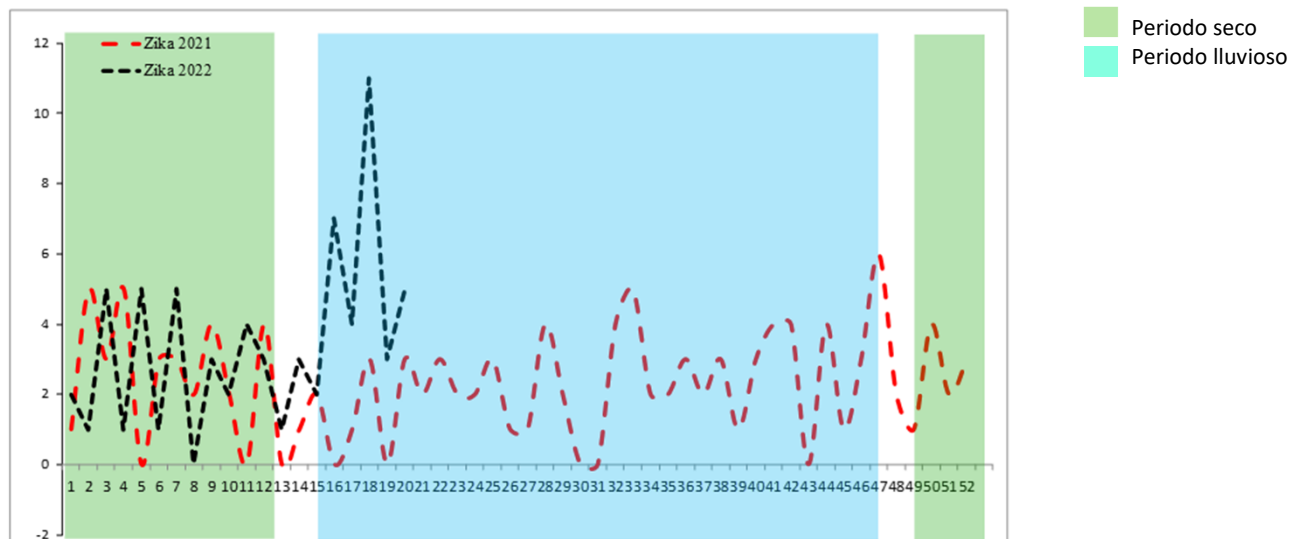
Sobre situación epidemiológica del mapa:

- Dengue se encuentra en zona de éxito en el corredor endémico.
- **No hay ningún municipio** con afectación grave en el territorio Salvadoreño.
- 158 municipios con niveles de afectación moderada y 104 con afectación leve.

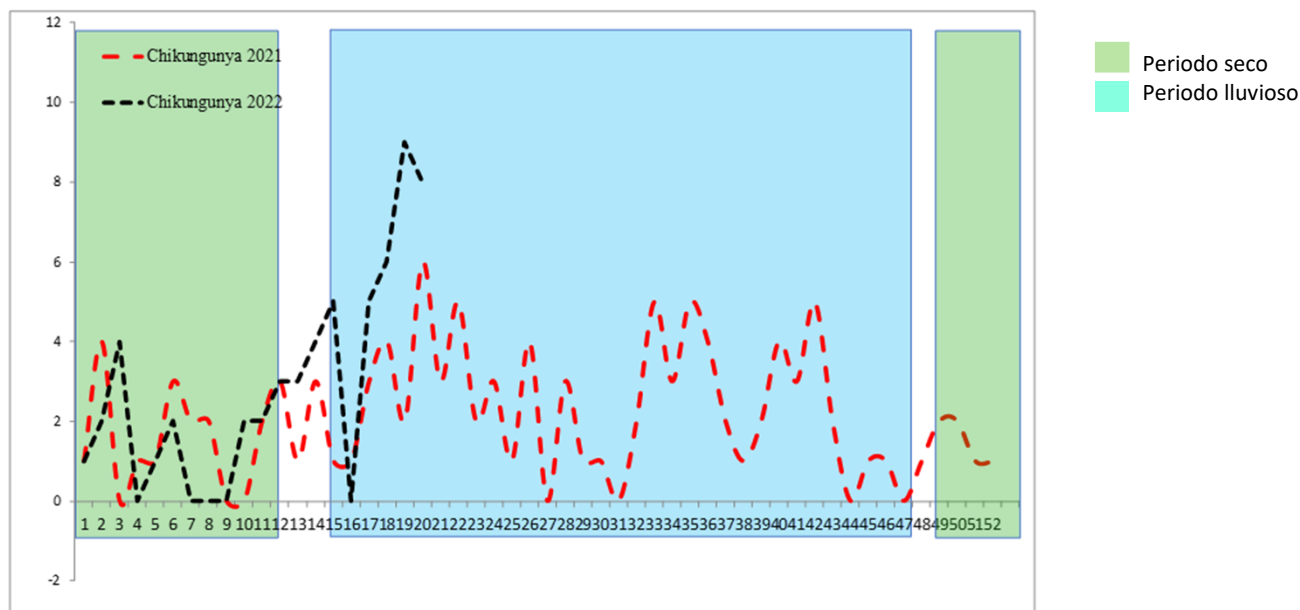


Situación epidemiológica de zika y chikungunya

Casos sospechosos de zika SE 20 de 2021 - 2022



Casos sospechosos de chikungunya SE 20 de 2021 - 2022



	Año 2021	Año 2022	Diferencia de casos	% de variación
Casos Zika	42	68	26	62%
Fallecidos	0	0	0	0%
Casos Chikungunya	40	57	17	43%
Fallecidos	0	0	0	0%

Casos con sospecha de zika y chikungunya por grupo de edad SE 20 de 2022

Grupos edad	Zika		Chikungunya	
	Casos	Tasa	Casos	Tasa
<1	20	20.3	0	0.0
1-4	6	1.5	2	0.5
5-9	5	0.9	6	1.1
10-19	13	1.2	12	1.1
20-29	16	1.3	16	1.3
30-39	5	0.5	13	1.4
40-49	2	0.3	4	0.6
50-59	0	0.0	3	0.5
>60	1	0.1	1	0.1
Total general	68	1.1	57	0.9

Casos con sospecha de zika y chikungunya por departamento SE 20 de 2022

Departamento	Zika		Chikungunya	
	casos	Tasa	casos	tasa
Ahuachapán	1	0.3	1	0.3
Santa Ana	3	0.5	6	1.1
Sonsonate	3	0.6	6	1.2
Chalatenango	11	6.1	9	5.0
La Libertad	9	1.1	2	0.2
San Salvador	19	1.1	9	0.5
Cuscatlán	1	0.4	3	1.1
La Paz	2	0.6	1	0.3
Cabañas	6	3.9	2	1.3
San Vicente	1	0.6	1	0.6
Usulután	5	1.4	8	2.3
San Miguel	3	0.6	2	0.4
Morazán	3	1.5	4	2.1
La Unión	1	0.4	3	1.3
Otros Países	0		0	
Total general	68	1.1	57	0.9

Casos con sospecha de Zika en embarazadas SE 20 de 2022

Departamento	casos
Ahuachapán	0
Santa Ana	0
Sonsonate	0
Chalatenango	0
La Libertad	1
San Salvador	0
Cuscatlán	0
La Paz	0
Cabañas	0
San Vicente	0
Usulután	0
San Miguel	0
Morazán	0
La Unión	0
Otros Países	0
Total general	1

Fuente: VIGEPES

**En mis *manos*
está**

Protegerme del zika

Si sospecha o está embarazada:

- 1. Infórmese**

¿Qué es el zika?
Es una enfermedad causada por el virus del Zika que se transmite por la picadura del zancudo *Aedes aegypti*, el mismo que transmite el dengue y chikungunya.
- 2. Controle al zancudo transmisor**
 - Utilice ropa que cubra brazos y piernas, tales como camisa manga larga, pantalones, licras, medias y calcetines.
 - Use mosquitero.
 - Use repelentes recomendados por el Ministerio de Salud y aplíquelo en la piel.
 - Elimine criaderos de zancudos.
 - Aplique la *Untadita* y tape los recipientes donde almacena agua.
 - Otra opción para el control de larvas y cabezón del zancudo es el uso de peces pequeños (alevines).

Recuerde, si se encuentra en el primer trimestre de embarazo acuda a sus controles prenatales cuanto antes para prestar atención a su salud y a la de su futuro bebé.
- 3. Actúe**

Si presenta:

 - Sarpullido con picazón en la piel.
 - Enrojecimiento de los ojos sin pus.
 - Dolores de cabeza y coyuntura.

Es necesario que acuda a su Unidad Comunitaria de Salud Familiar más cercana y no se automedique.



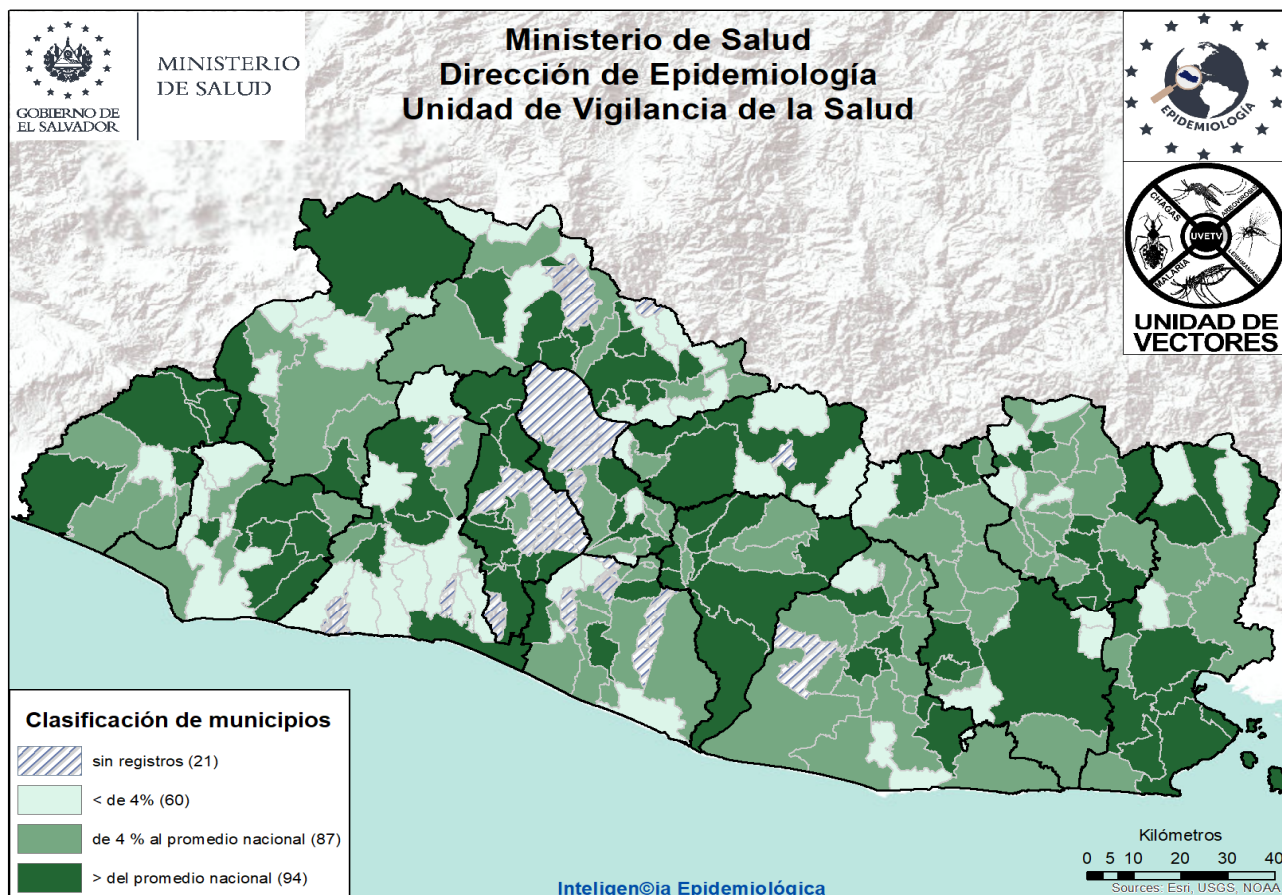
Índice larvario de vivienda (IC) por departamento y porcentaje de criaderos detectados. SE 20 – 2022, El Salvador

DEPARTAMENTO	IC%
San Vicente	21
San Salvador	16
La Unión	14
La Paz	13
Sonsonate	12
Ahuachapán	12
Chalatenango	12
Cabañas	11
Morazán	11
Cuscatlán	10
Usulután	10
San Miguel	10
Santa Ana	9
La Libertad	7
Nacional	11

Depósitos	Porcentaje
Útiles	81
Inservibles	16
Naturales	1
Llantas	2



Estratificación de municipios según índice larvario de vivienda, El Salvador SE 20 - 2021



Actividades regulares de eliminación y control del vector que transmite el Dengue, Chikungunya y Zika SE 20– 2022

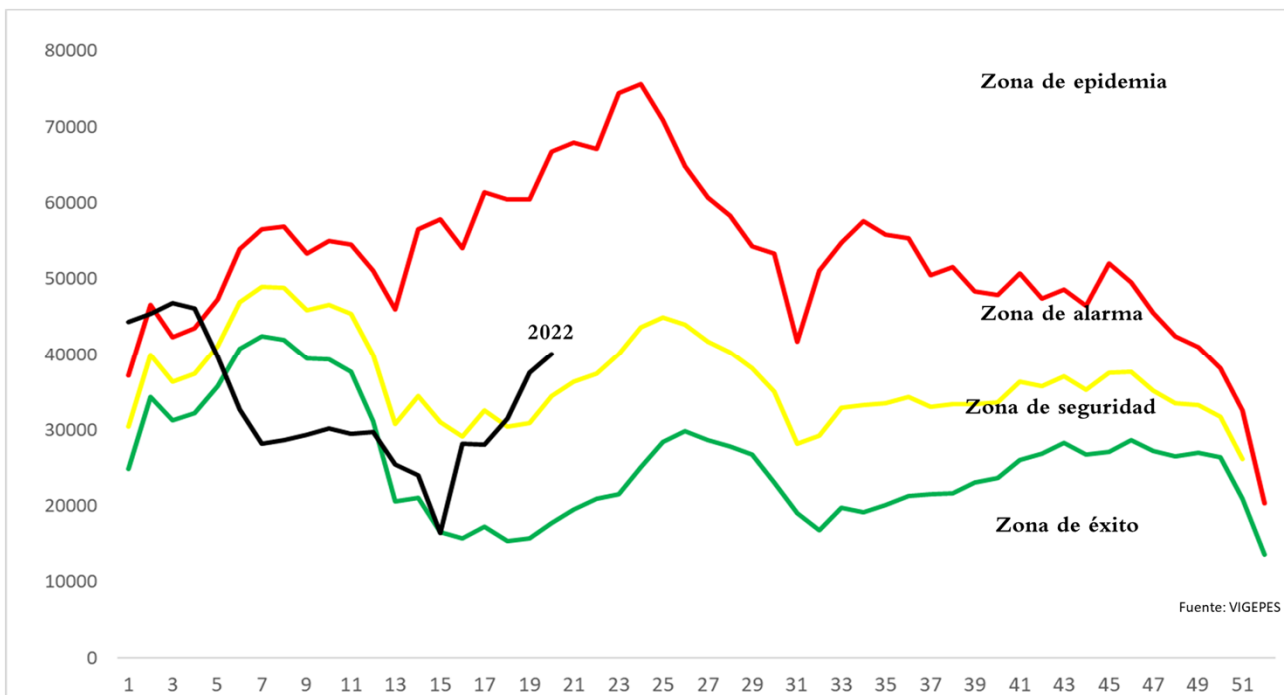
- Se visitó 89,558 viviendas; inspeccionando 75,796 (85%), de las cuales en 54,302 (72%) se utilizó 4,968 Kg de larvicida granulado al 1%.
- Se inspeccionó un total de 353,508 depósitos entre útiles, inservibles, llantas y naturales; habiendo tratado 2251,446, eliminado 84,865. Se colocaron bajo techo 3,934 llantas. Se utilizó 124 gramos de BTI; y peces en 1,344 depósitos.
- Se fumigó 207,730 viviendas y 526 áreas colectivas (centros educativos, iglesias, instalaciones de instituciones entre otros)
- Durante la semana notificada, se trató 2,023 áreas colectivas con medidas integrales de búsqueda, tratamiento o eliminación de criaderos de zancudos.
- Se intervino 413 Controles de foco con fumigación intra y peri domiciliar en un radio de 100 metros; acompañado de medidas complementarias integrales (búsqueda, tratamiento o eliminación de criaderos de zancudos, búsqueda activa de febriles, entrevistas educativas sobre el control y eliminación de criaderos)
- Actividades de educación para la salud realizadas por personal de vectores
 - 7,080 charlas impartidas
 - 73 horas de perifoneo
 - 962 material educativo entregado en las visitas (Hojas volantes, afiches entre otros)
- Recurso Humano intersectorial participante 3,791
- El promedio de recursos humanos que participaron en la ejecución de las acciones integrales fue de 442 por día; y el 82% de ellos corresponden al MINSAL.
- Población beneficiada: 941,807 habitantes.
- De acuerdo al convenio de cooperación técnico financiero entre MINSAL, OPS y el Consejo Superior de Salud Pública (CSSP), se capacitaron en el tema de prevención y control del vector transmisor del dengue a 350 profesionales de enfermería, quienes se suman al esfuerzo desarrollado por este ministerio en la prevención de esta enfermedad en áreas priorizadas de los departamentos de Santa Ana, Sonsonate, Ahuachapán, La Libertad, San Salvador, La Paz, Usulután y San Miguel.



Situación epidemiológica de las infecciones respiratorias agudas (IRA), El Salvador, SE 20 2022

➤ Comparando la tasa a la Semana 20 del año 2022 (10,931 casos x100mil/hab.) con el mismo período del año 2021 (5,268 casos x100mil/hab.), se evidencia una diferencia de tasas de 5,663 casos x100mil/hab.

Corredor endémico IRAS, El Salvador SE 20 de 2022



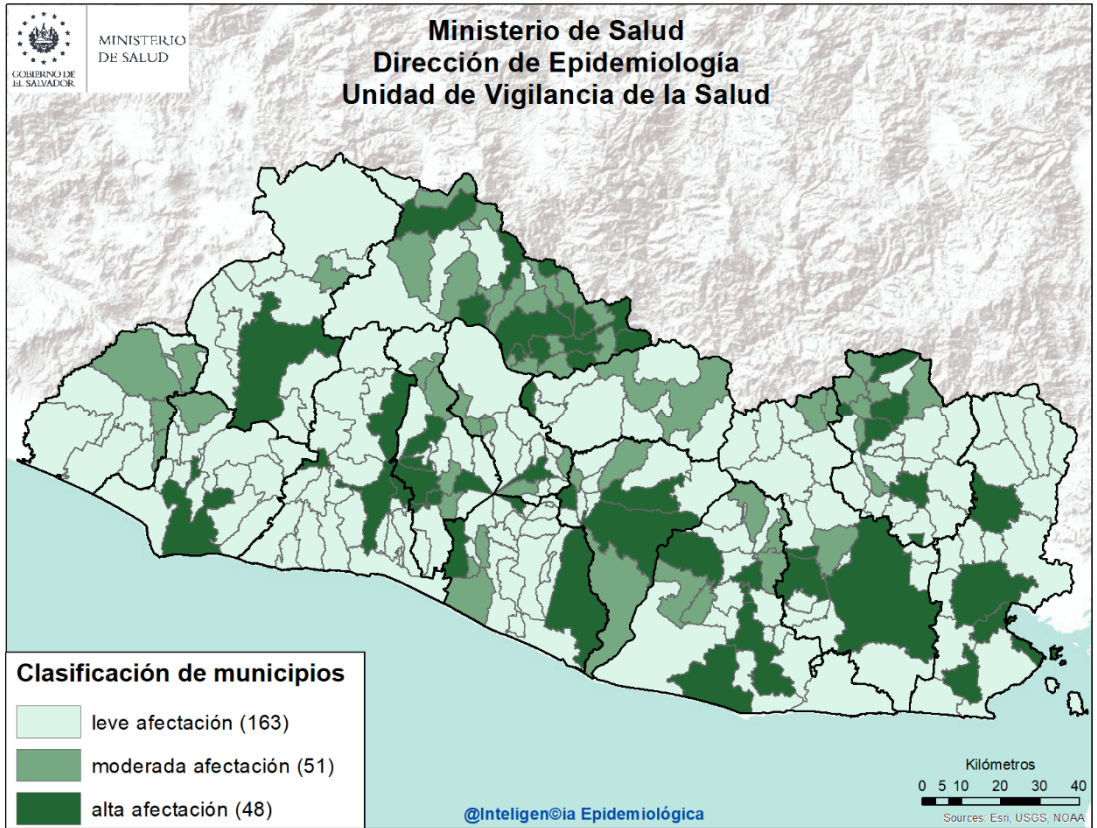
Casos y tasas por grupo de edad y departamento de IRAS, El Salvador, SE 20 2022

Grupos de Edad	Total general	Tasa x 100,000
< 1	35,379	32,970
1-4	103,704	23,763
5-9	89,108	16,034
10-19	65,044	5,538
20-29	152,502	11,196
30-39	113,835	10,849
40-49	86,373	11,293
50-59	60,000	9,857
> 60	46,616	5,643
Total general	752,561	10931

Departamentos	Total general	Tasa x 100,000
Ahuachapán	31,889	8,305
Santa Ana	53,608	8,770
Sonsonate	54,065	10,202
Chalatenango	21,567	10,036
La Libertad	103,027	12,152
San Salvador	292,306	15,919
Cuscatlán	20,641	7,309
La Paz	35,260	9,187
Cabañas	11,948	6,688
San Vicente	16,427	8,466
Usulután	37,478	9,511
San Miguel	40,499	7,683
Morazán	15,531	7,180
La Unión	18,315	6,444
Total general	752,561	10931



Estratificación de municipios con base razón estandarizada de morbilidad (RME. IC 95%) de infecciones respiratorias agudas, El Salvador SE 20 2021.



Listado de municipios con alta afectación por IRA

Departamento	Municipio
Santa Ana	Santa Ana
Sonsonate	Sonsonate
La Libertad	Quezaltepeque
	Sacacoyo
	Santa Tecla
	Antiguo Cuscatlán
Chalatenango	Arcatao
	Azacualpa
	Chalatenango
	El Carrizal
	La Palma
	Las Flores
	Las Vueltas
	San Isidro Labrador
	San Miguel de Mercedes
	Dulce Nombre de María
	El Paraíso
	Nombre de Jesús
	San José Cancasque
San Salvador	Apopa
	Ilopango
	Mejicanos
	San Marcos
	San Salvador

Departamento	Municipio
Cuscatlán	Cojutepeque
La Paz	Olocuilta
	San Emigdio
	Zacatecoluca
San Vicente	Apastepeque
	San Vicente
	Verapaz
Cabañas	Cinquera
Usulután	California
	Puerto El Triunfo
	Berlín
	Santiago de María
	Usulután
San Miguel	Chinameca
	Nueva Guadalupe
	San Miguel
La Unión	Yayantique
	San José
	La Unión
Morazán	Meanguera
	Osicala
	San Francisco Gotera
	San Isidro
	Perquín



- Comparando la tasa de la Semana 20 del año 2022 (129 casos x100mil/hab.) con el mismo período del año 2021 (107 casos x100mil/hab.), se evidencia una diferencia de tasas de 22 caso x100mil/hab.
- Del total de egresos por Neumonía, el 52% corresponden al sexo masculino; la mayor proporción de egresos se encuentra entre los menores de 5 años (39%), seguido de mayores de 60 años (35%).
- La tasa de letalidad hospitalaria acumulada hasta la Semana 20 es mayor para el 2022 (16.6%) comparado con el año 2021 (13.8%); El 70% (304) de las muertes ocurren en el adulto mayor de 60 años de edad.
- De acuerdo a la tasa de incidencia por grupos de edad la tasa más alta se encuentra en los menores de 1 año (1,152 x 100mil/hab.), seguido por los de 1 a 4 años (533 x 100mil/hab.).

Letalidad acumulada por neumonía SE 20 de 2022 y 2021

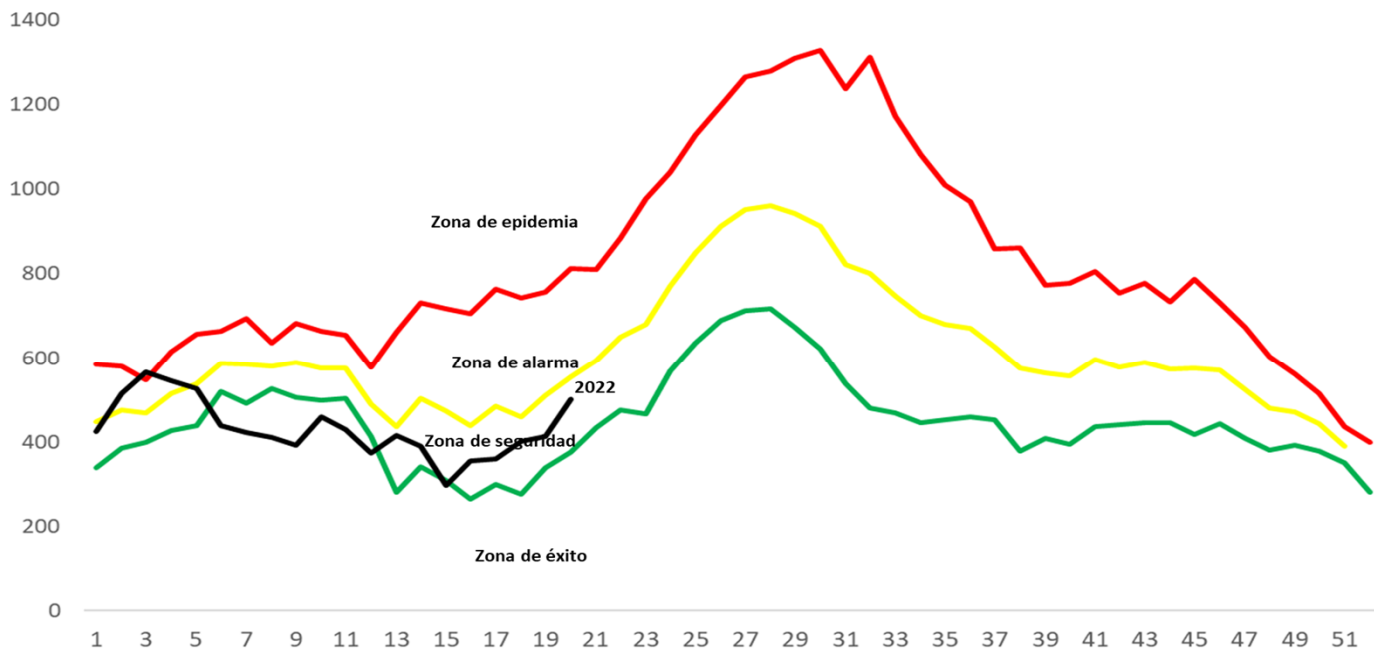
Año	Egresos	Fallecidos	Letalidad (%)
2022	2,608	434	16.6%
2021	2,154	297	13.8%

• Fuente: SIMMOW



Situación epidemiológica de las Neumonías, El Salvador SE 20 2022

Corredor endémico Neumonías, El Salvador SE 20 de 2022



Fuente: VIGEPES

Casos y tasas por grupo de edad y departamento de neumonías, SE 20 de 2022

			Departamentos	Total general	Tasa x 100,000
			Ahuachapán	336	88
			Santa Ana	738	121
			Sonsonate	412	78
			Chalatenango	368	171
			La Libertad	777	92
			San Salvador	2,242	122
			Cuscatlán	230	81
			La Paz	297	77
			Cabañas	163	91
			San Vicente	318	164
			Usulután	750	190
			San Miguel	1,324	251
			Morazán	250	116
			La Unión	680	239
			Total general	8,885	129
Grupos de Edad	Total general	Tasa x 100,000			
< 1	1,236	1,152			
1-4	2,325	533			
5-9	928	167			
10-19	352	30			
20-29	347	25			
30-39	370	35			
40-49	448	59			
50-59	548	90			
> 60	2,331	282			
Total general	8,885	129			

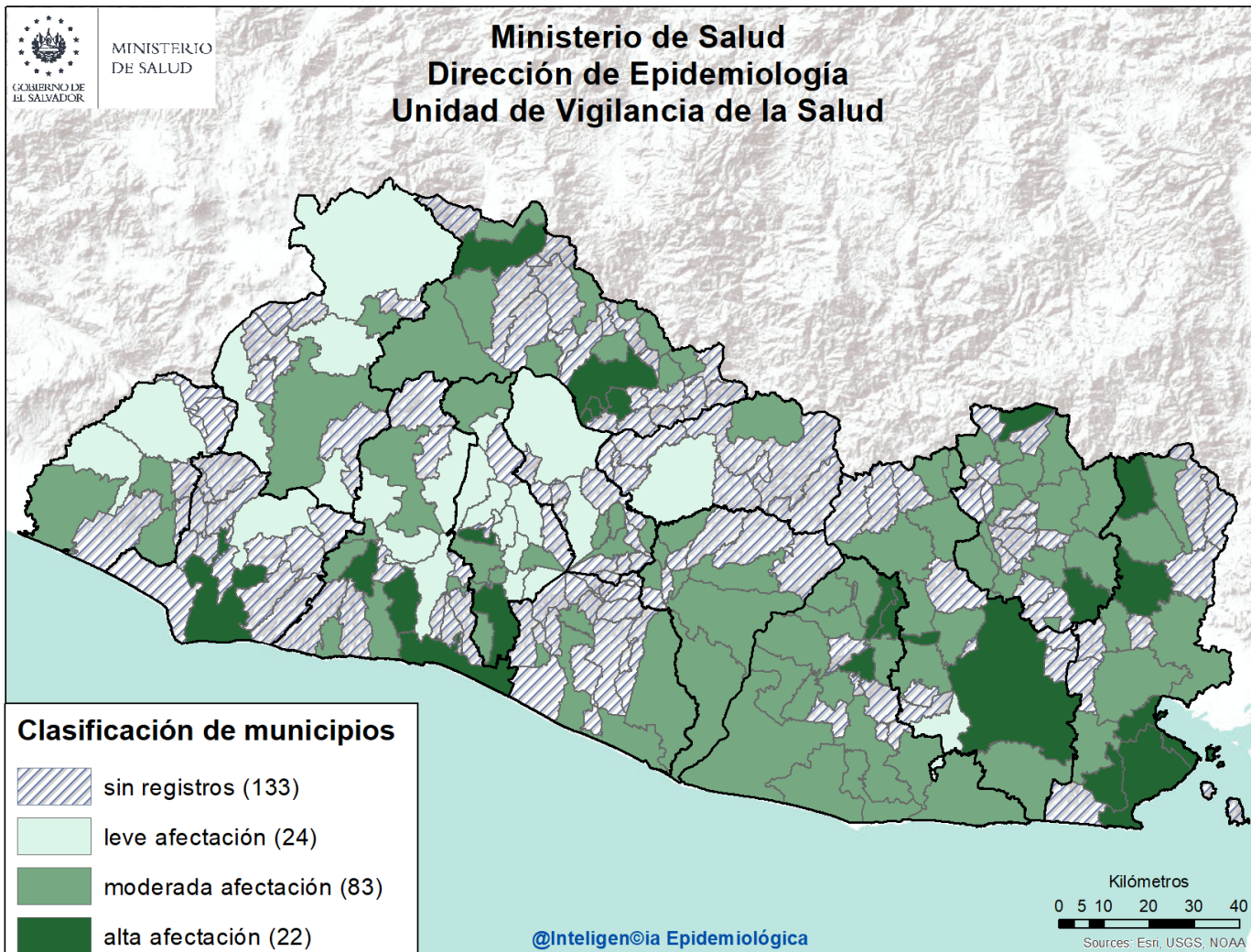
Fuente: Vigepes



Ministerio de Salud / Dirección de Epidemiología



Estratificación de municipios con base razón estandarizada de morbilidad (RME. IC 95%)
de neumonías, El Salvador SE 20 2021.

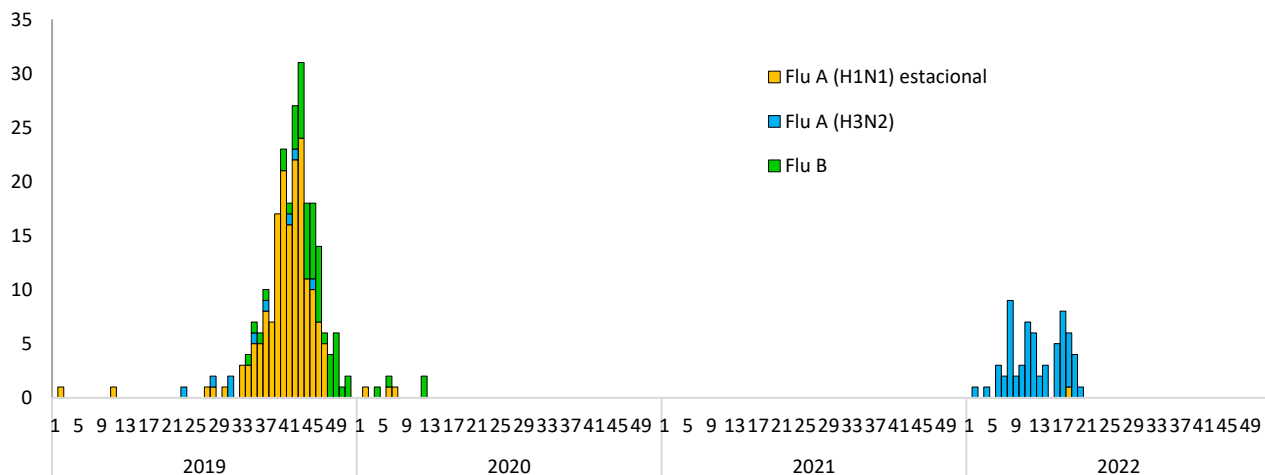


Listado de municipios con alta afectación por neumonías

Departamento	Municipio	Departamento	Municipio
Sonsonate	Sonsonate	Usulután	El Triunfo
La Libertad	Comasagua		San Buenaventura
	Jayaque		Santiago de María
	La Libertad	San Miguel	Nueva Guadalupe
San Salvador	Mejicanos		San Miguel
	Panchimalco	La Unión	Conchagua
Chalatenango	Azacualpa		Lislique
	Chalatenango		Yayantique
	La Palma		La Unión
	San Francisco Lempa	Morazán	Jocoro
	San Miguel de Mercedes		Perquín



Vigilancia centinela de influenza y otros virus respiratorios El Salvador, SE 20 2022.



Vigilancia Laboratorial para virus respiratorios, Ministerio de Salud, El Salvador, SE 20 de 2022.

Resultados de Laboratorio	2021 Acumulado SE 20	2022 Acumulado SE 20	SE 20 2022
Total de muestras analizadas	107	361	9
Muestras positivas a virus respiratorios	9	91	2
Total de virus de influenza (A y B)	0	65	1
Influenza A (H1N1)*	0	1	0
Influenza A no sub-tipificado	0	2	0
Influenza A H3N2*	0	62	1
Influenza B**	0	0	0
Total de otros virus respiratorios	9	26	1
Parainfluenza	5	13	1
Virus Sincitial Respiratorio (VSR)	0	6	0
Adenovirus	4	7	0
Positividad acumulada para virus respiratorios	8.41%	25.21%	11.11%
Positividad acumulada para Influenza	0%	18.01%	11.11%
Positividad acumulada para VSR	0%	1.66%	0%

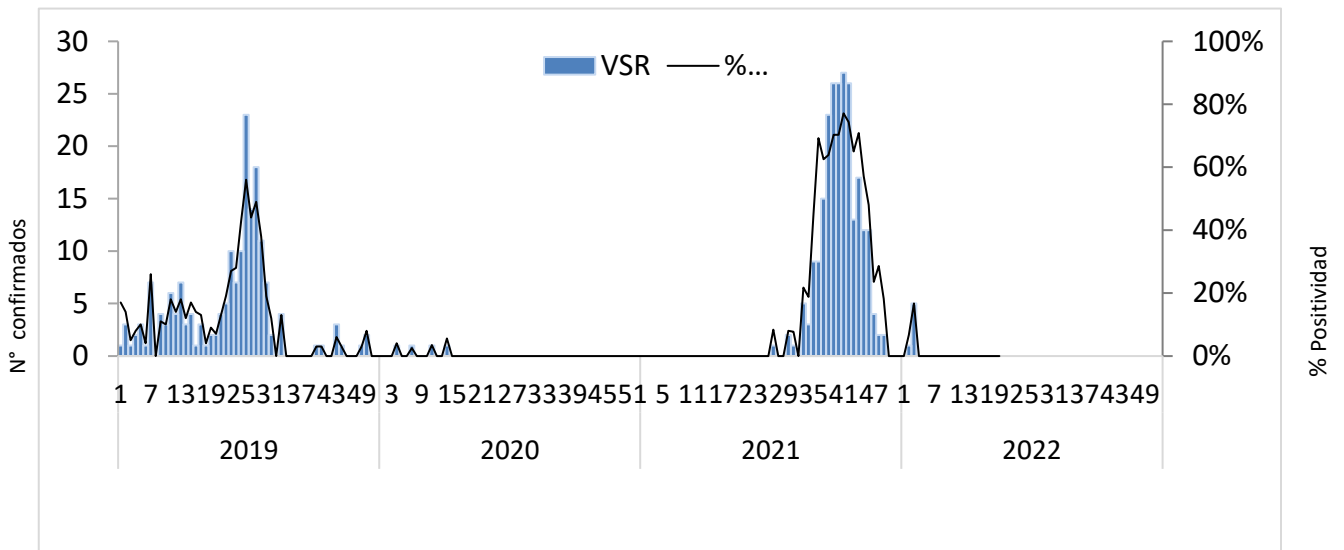
La positividad para virus respiratorios durante el período de semana 20 de este año es 25.21%, igual al valor observado durante el mismo período del año pasado 8.41%;

Fuente: VIGEPES

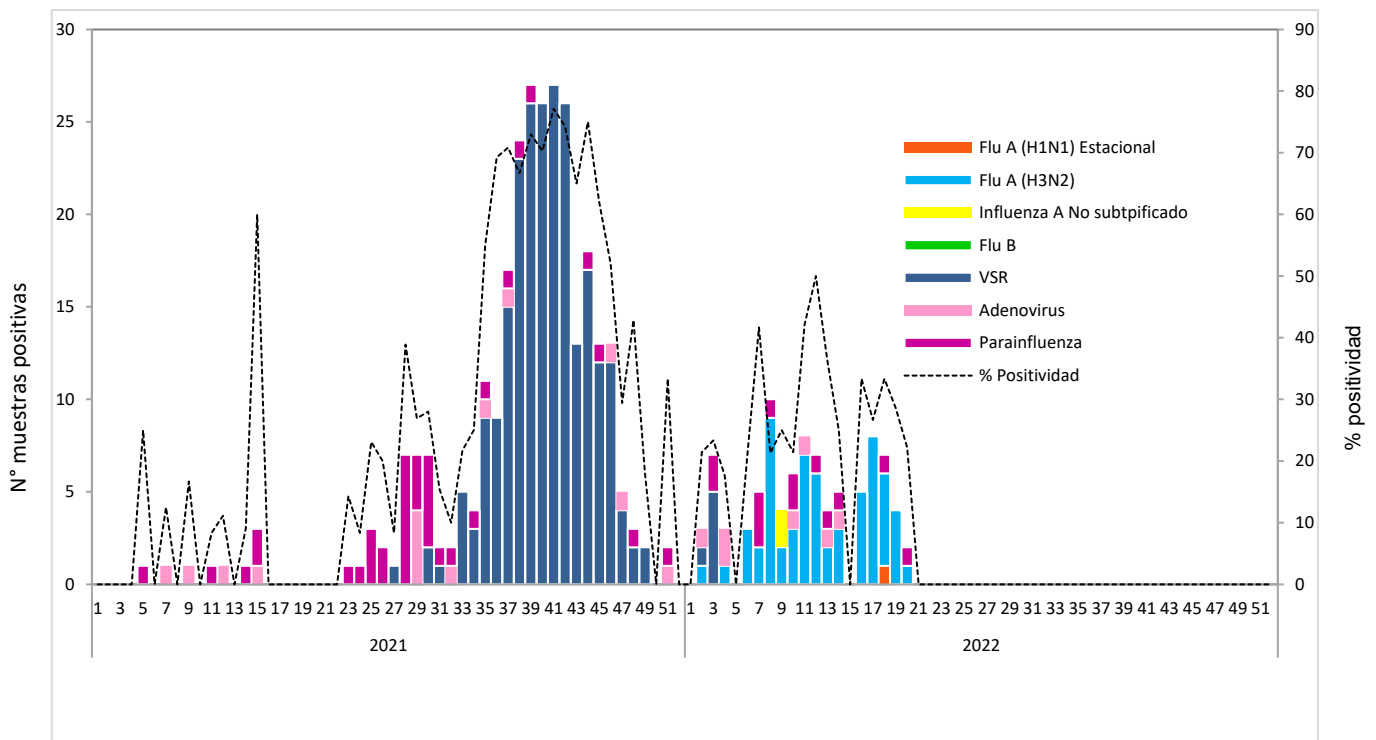
- **Estacional**
- ** Aislamiento de influenza B se descarta por PCR



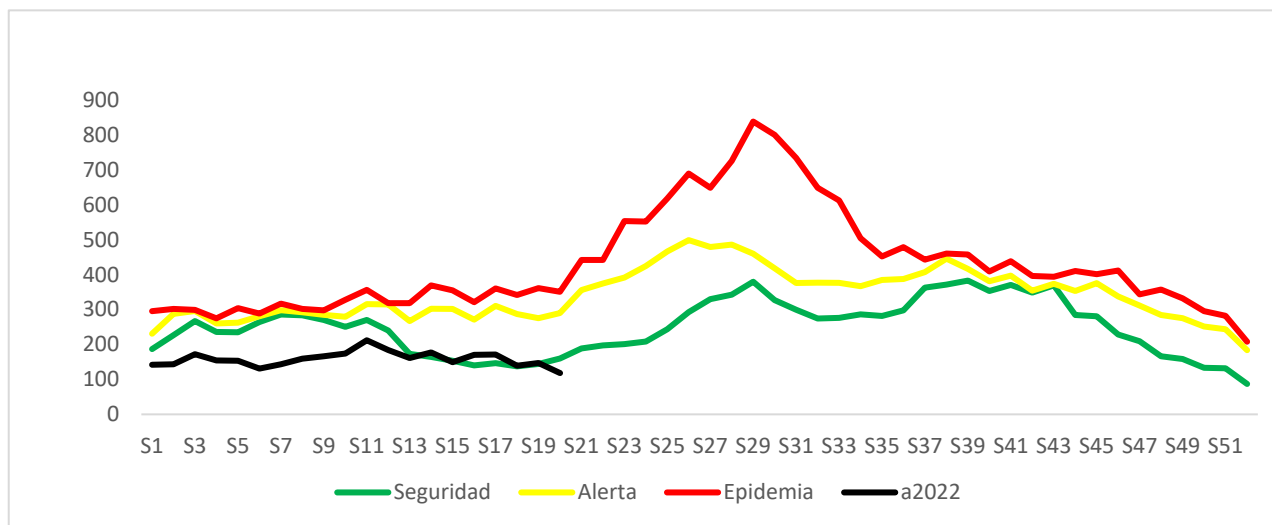
Vigilancia centinela del virus sincitial respiratorio, El Salvador, SE 20 2022.



Distribución de virus respiratorios identificados por vigilancia centinela, El Salvador 2021 - 2022.



Corredor endémico de casos de infección respiratoria aguda grave (IRAG) MINSAL, El Salvador SE 20 2022.

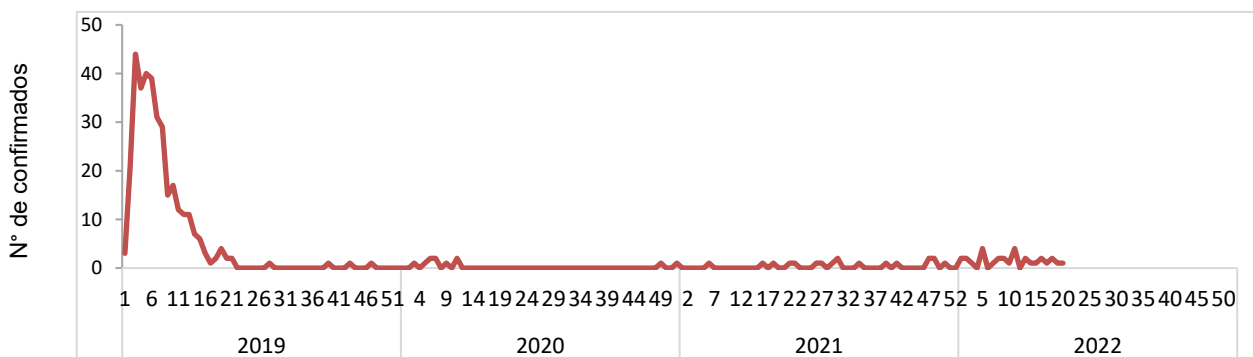


Fuente: Sistema de morbi mortalidad en línea (SIMMOW)

8

Vigilancia centinela de rotavirus

Casos confirmados de rotavirus por año, vigilancia centinela, Ministerio de Salud, El Salvador, 2019-2022.



- En el año 2022, durante el período de las semana 01 a la 20 se notificó un total de 292 casos sospechosos de rotavirus, de estos 30 casos confirmados, con una positividad acumulada de **10.27%**, mayor a la observada durante el mismo período de 2021, donde se tomó muestra a 398 sospechosos, 3 positivos (Positividad **0.75%**)
- Durante la semana 20 se investigó a 21 casos sospechosos con 1 aislamiento para rotavirus: 1 Masculino <1 año reportado por HN San Rafael de Santa Tecla.



Situación epidemiológica de Enfermedad diarreica aguda, El Salvador, SE 20 2022

- Comparando la tasa de la Semana 20 del año 2022 (1,412 casos x100mil/hab.) con el mismo período del año 2021 (1,474 casos x100mil/hab.), se evidencia una diferencia de tasas de 62 casos x100mil/hab.
- Del total de egresos por Diarrea, el 54% corresponden al sexo masculino. La mayor proporción de egresos se encuentra entre los menores de 5 años (77%) seguido del grupo de 5 a 9 años (7%).
- La tasa de letalidad hospitalaria acumulada hasta la Semana 20 es similar para el 2022 (0.5%) comparado con el año 2021 (0.5%).

Letalidad por diarrea de las SE 20, años 2022 y 2021.

Año	Egresos	Fallecidos	Letalidad (%)
2022	2,974	16	0.5%
2021	3,026	15	0.5%

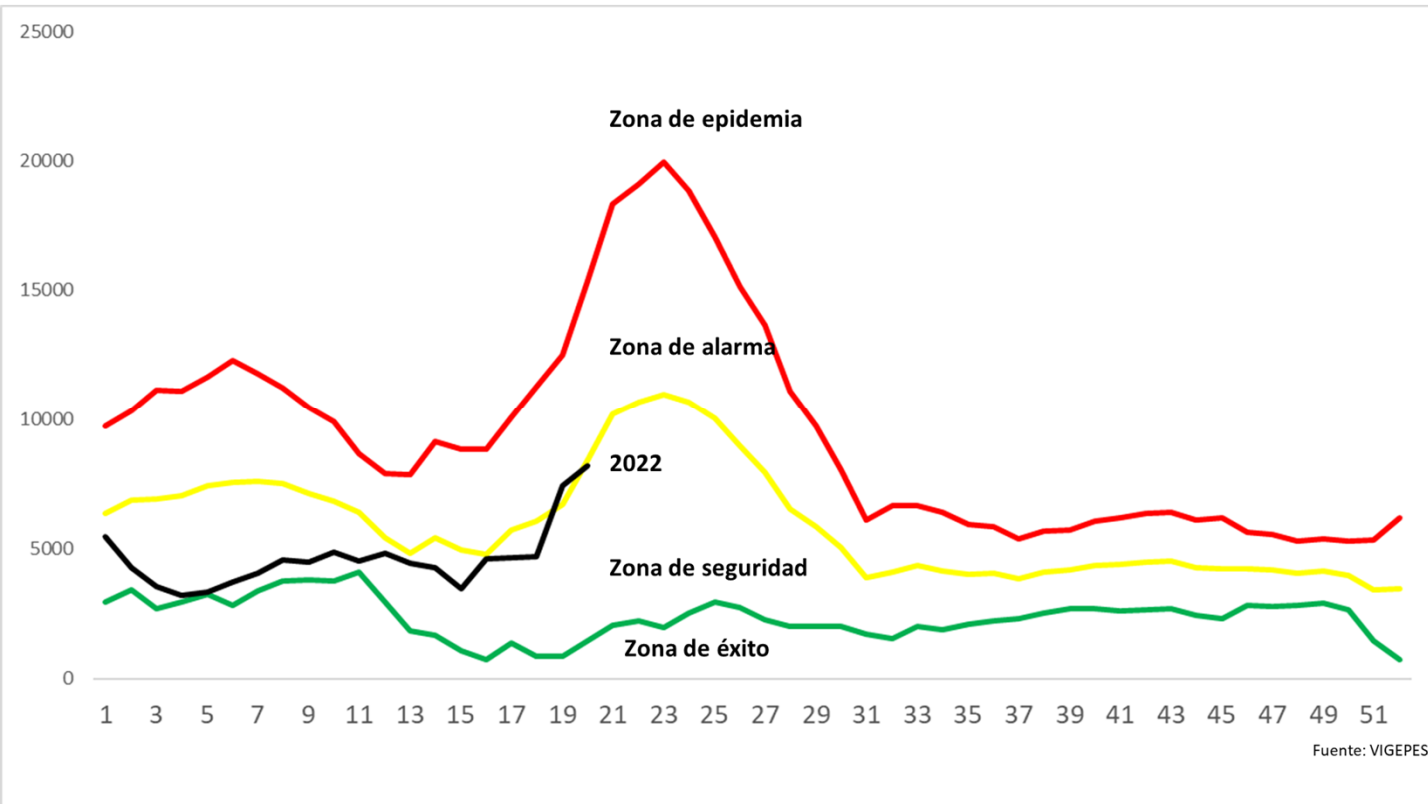
Fuente: SIMMOW.

Casos y tasas por grupo de edad y departamento de EDAS, SE 20 de 2022

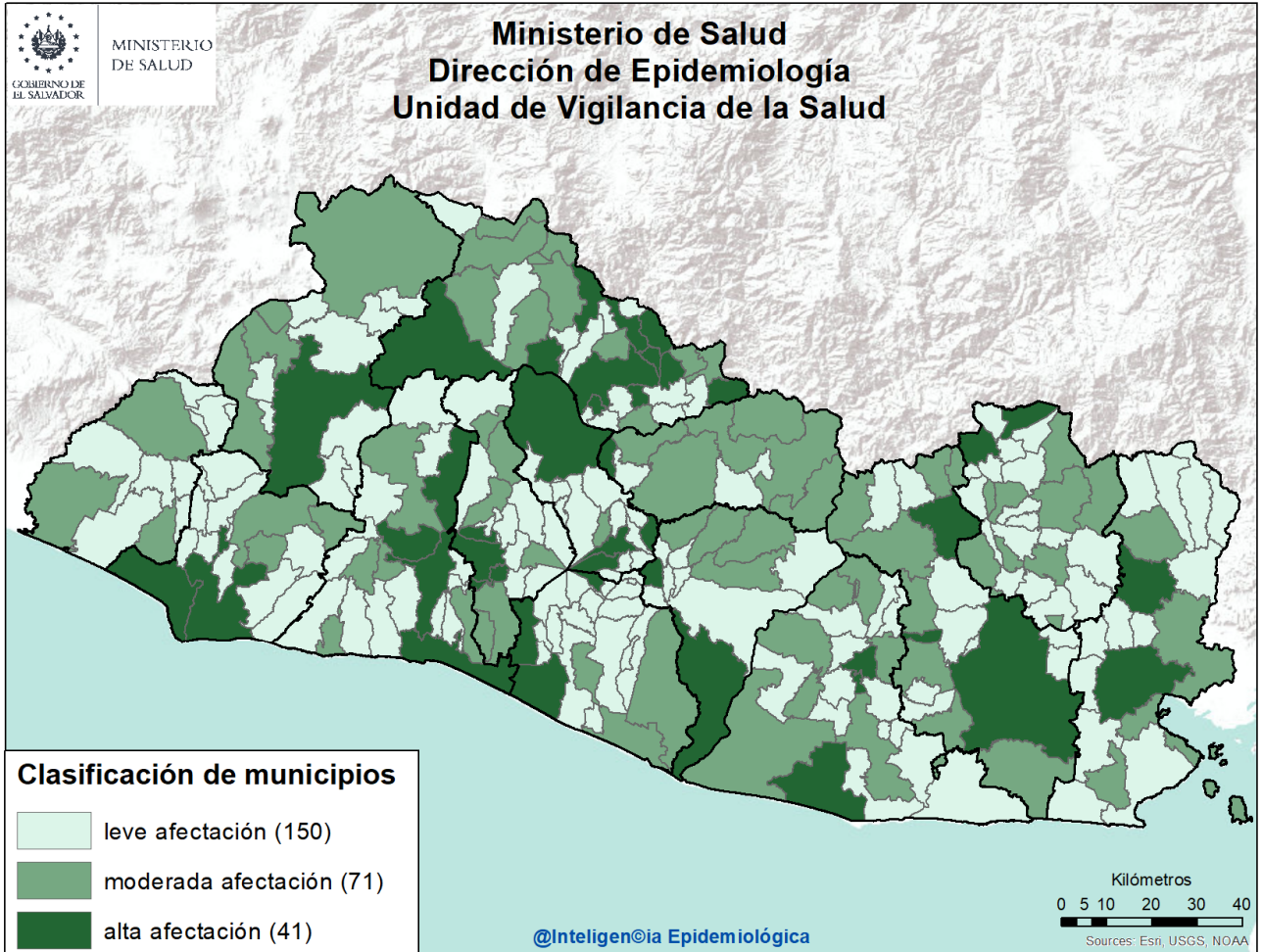
Grupos de Edad	Total general	Tasa x 100,000
< 1	7,478	6,969
1-4	20,612	4,723
5-9	7,362	1,325
10-19	6,076	517
20-29	18,978	1,393
30-39	13,495	1,286
40-49	9,725	1,271
50-59	7,043	1,157
> 60	6,429	778
Total general	97,198	1412

Departamentos	Total general	Tasa x 100,000
Ahuachapán	2,314	603
Santa Ana	6,230	1,019
Sonsonate	6,253	1,180
Chalatenango	2,558	1,190
La Libertad	13,000	1,533
San Salvador	41,235	2,246
Cuscatlán	3,209	1,136
La Paz	3,827	997
Cabañas	1,585	887
San Vicente	1,936	998
Usulután	4,120	1,046
San Miguel	6,669	1,265
Morazán	1,639	758
La Unión	2,623	923
Total general	97,198	1412

Corredor endémico de diarreas, El Salvador SE 20 de 2022



Estratificación de municipios con base razón estandarizada de morbilidad (RME. IC 95%)
de Diarreas y Gastroenteritis, El Salvador SE 20 2021.



Listado de municipios con alta afectación por EDA

Departamento	Municipio
Santa Ana	Santa Ana
Sonsonate	Acajutla Sonsonate
La Libertad	La Libertad Quezaltepeque Santa Tecla Colón
Chalatenango	Azacualpa Chalatenango La Laguna Las Flores Las Vueltas Ojos de Agua San Antonio Los Ranchos Dulce Nombre de María El Paraíso Nombre de Jesús Nueva Concepción
San Salvador	Mejicanos San Marcos San Salvador

Departamento	Municipio
Cuscatlán	Candelaria Cojutepeque San Rafael Cedros Suchitoto
La Paz	Olocuilta San Emigdio San Luís Talpa
San Vicente	Tecoluca Verapaz
Cabañas	Cinquera
Usulután	California Puerto El Triunfo Santiago de María
San Miguel	Ciudad Barrios Nueva Guadalupe San Miguel
La Unión	Yayantique San José
Morazán	Torola Perquín

