

Boletín Epidemiológico Semana 42 (del 16 al 22 de octubre de 2022)

CONTENIDO:

- | | |
|---|---|
| 1. Resumen de eventos de notificación hasta SE 42/2022. | 6. Neumonías. |
| 2. Alertas internacionales. | 7. Vigilancia centinela de influenza y otros virus respiratorios. |
| 3. Situación epidemiológica de dengue. | 8. Vigilancia centinela de rotavirus. |
| 4. Situación epidemiológica de zika y chikungunya. | 9. Enfermedad diarreica aguda. |
| 5. Infección respiratoria aguda. | |

1 Resumen acumulado de eventos de notificación SE 42 de 2019-2022

No Evento	Acumulado					Diferenci a	Diferencial %
	SE 42	2,019	2,020	2,021	2,022	2022- 2019	para 2022-2019
1 Casos con sospecha de dengue	187	24,045	4,881	4,442	15,612	-8,433	-35
2 Casos con sospecha de chikungunya	0	610	104	99	147	-463	-76
3 Casos con sospecha de Zika	1	707	175	96	156	-551	-78
4 Infección respiratoria aguda	36,409	1,594,485	905,210	1,084,547	1,605,509	11,024	0.7
5 Neumonías	674	31,950	21,419	27,151	18,813	-13,137	-41.1
6 Diarrea y gastroenteritis	4,263	306,537	126,639	195,376	214,325	-92,212	-30.1
7 Fiebre Tifoidea	4	1,443	538	795	756	-687	-47.6
8 Hepatitis Aguda A	2	694	224	105	133	-561	-80.8
9 Parotiditis Infecciosa	3	2,087	236	143	107	-1,980	-94.9
10 Enfermedad Febril Eruptiva	4	503	153	327	538	35	7.0
11 Paludismo Confirmado*		1	0	1			
12 Viruela símica	2	0	0	0	15		

*Casos importados para año 2019 y 2021

Datos preliminares sobre la base del reporte de 1,171 unidades notificadoras (94.60%) del total (1,238).

Situación nacional de COVID-19

Años	2020	2021	2022	Diferencia 2020 -2022	diferencia %
SE42	1470	2061	89	-1381	-94%

2

Alertas internacionales.

Fuente: Actualización Regional, OPS/OMS

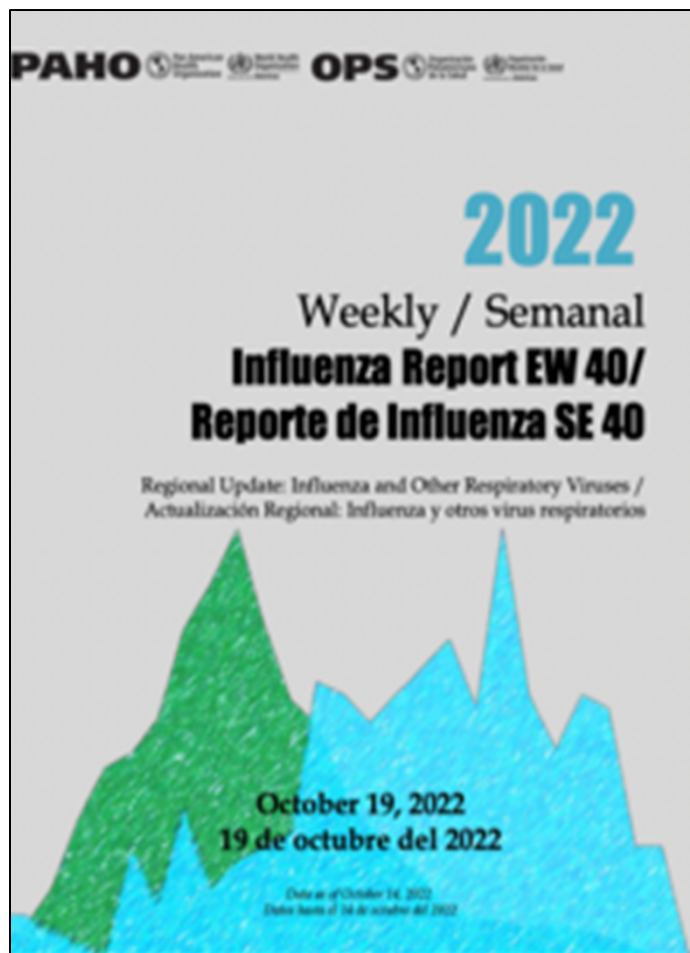
<https://www.paho.org/en/documents/weekly-updates-influenza-epidemiological-week-ew-40-19-october-2022>

Distribución de virus de influenza por región, 2014 – 2022

Remítase al sitio Web: http://ais.paho.org/hip/viz/ed_flu.asp

Distribución de virus de sincicial respiratorio por región, 2014 – 2022

Remítase al sitio Web: http://ais.paho.org/hip/viz/ed_flu.asp



En mis **manos**
está

Destruir los criaderos del zancudo transmisor de Dengue, Chikunguya y Zika



Huevo



Larva



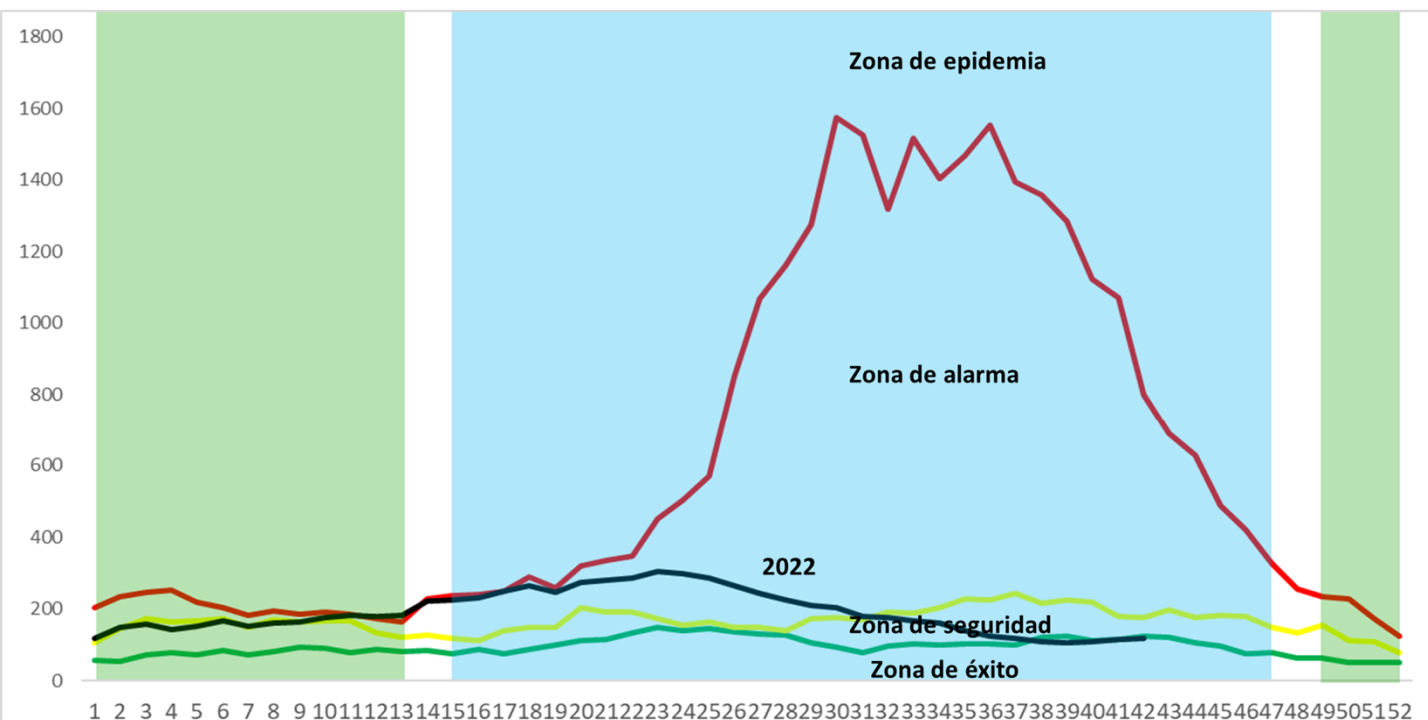
Pupa



Zancudo adulto

La fumigación sólo mata al zancudo adulto, pero no destruye los criaderos
En mi familia sí eliminamos los criaderos de zancudo

Corredor endémico de dengue, El Salvador 2022 a la SE42



Nota: se excluyen los casos descartados a través auditorías o PCR (-)

Fuente: VIGEPES

Periodo seco
Periodo lluvioso



Ministerio de Salud / Dirección de Epidemiología



Situación acumulada de Dengue, El Salvador SE42-52 de 2019-2022

	Año 2019	Año 2022	Diferencia de casos 2022-2019
Casos Sospechosos (SE 1-42)	24,045	15,612	-8,433
Casos probables de dengue (SE 1-42)	420	38	-382
Casos confirmados con y sin signo de alarma (SE 1-41)	478	44	-434
Casos confirmados dengue grave (SE 1-41)	125	13	-112
Total casos confirmados dengue (SE 1-41)	603	57	-546
Hospitalizaciones acumuladas (SE 1-42)	5,245	1,854	-3,391
Fallecidos (SE 1-42)	14	0	-14

A la SE42 del 2022 se contabilizan 15,612 casos sospechosos, comparado con 24,045 casos en 2019.

Hasta la SE42 del 2022 se han presentado 38 casos probables de dengue comparado con 420 casos para el mismo periodo en el 2019.

Hasta la SE41 del 2022 se han confirmado 57 casos y para el mismo periodo en el 2019 se habían confirmado 603 casos. Por otro lado, se han reportado 1,854 hospitalizaciones en el 2022.

Casos probables y confirmados de dengue por grupos de edad, El Salvador 2022

Grupo de edad	Probable SE42	Confirmado SE41
<1 año	2	0
1-4 años	4	4
5-9 años	8	5
10-14 años	6	4
15-19 años	6	19
20-29 años	5	15
30-39 años	2	3
40-49 años	4	3
50-59 años	0	2
>60 años	1	2
	38	57



Casos probables y confirmados de dengue por departamento, El Salvador 2022

Departamento	Probable SE42	Confirmado SE41
Ahuachapán	3	3
Santa Ana	2	2
Sonsonate	6	6
Chalatenango	2	6
La Libertad	2	2
San Salvador	9	20
Cuscatlán	4	5
La Paz	0	0
Cabañas	1	1
San Vicente	0	0
Usulután	3	4
San Miguel	5	7
Morazán	0	0
La Unión	1	1
Otros países	0	0
	38	57



FUENTE: VIGEPES

Resultados de muestras de casos sospechosos de dengue, El Salvador 2022

Tipo de Prueba	SE 42			SE 1-42		
	Pos	%pos	Total	Pos	%pos	Total
PCR	2	11	19	57	3	1,990
IGM	--	--	--	39	32	123
Total	2	11	19	96	5	2,113



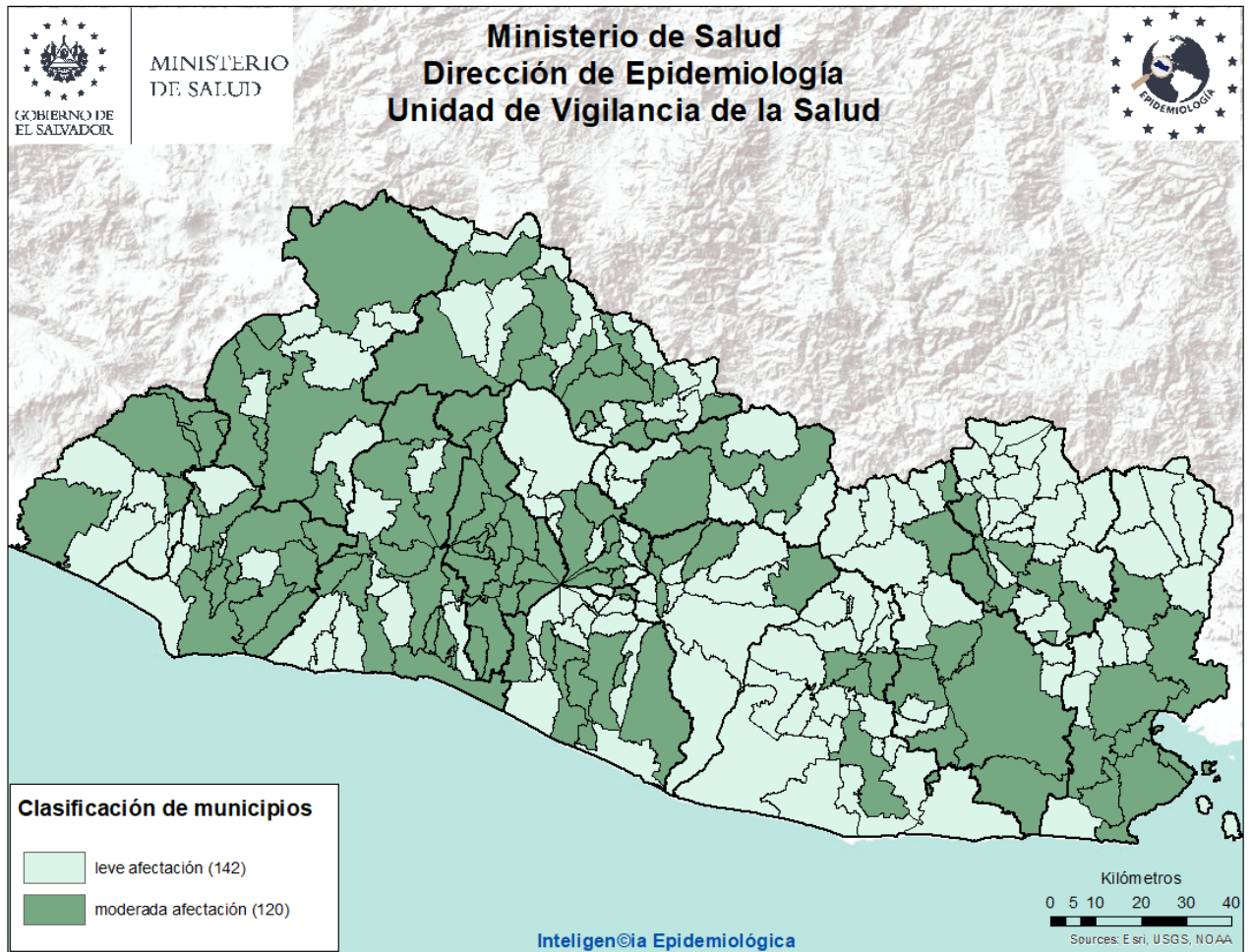
El total de muestras procesadas para dengue hasta la SE 42 fueron 2,113 con una positividad del 5% (96 muestras)

Hasta la SE 42 se han procesado 1,990 muestras para PCR, con una positividad del 3% (57 muestra)

La positividad de muestras procesadas de IgM hasta la SE42 es 32% (39 muestras)



Estratificación de municipios con base a criterios epidemiológicos y entomológicos para dengue, El Salvador SE 42, 2022.



Criterios epidemiológicos y entomológicos utilizados para cada uno de los 262 municipios representados en el presente mapa.

- Razón Estandarizada de Morbilidad (REM) de casos sospechosos de dengue (IC. 95%)
- REM de confirmados de dengue (IC. 95%)
- REM de sospechosos graves de dengue (IC. 95%)
- Porcentaje larvario de vivienda
- Porcentaje de viviendas no intervenidas (C,R,D)
- Densidad poblacional.

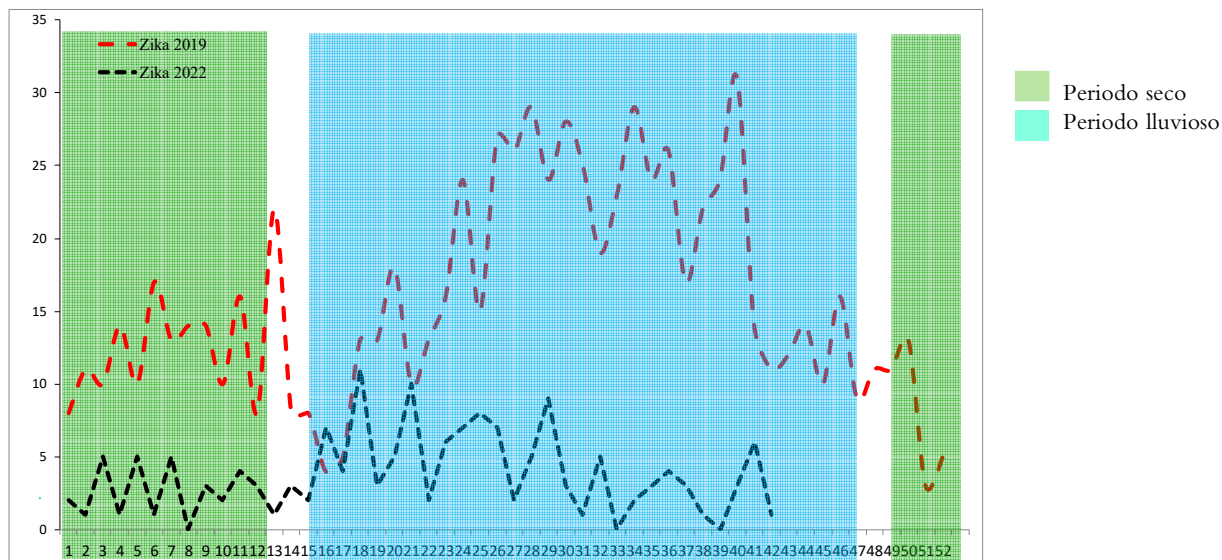
Sobre situación epidemiológica del mapa:

- 120 municipios con niveles de afectación moderada y 142 con afectación leve.

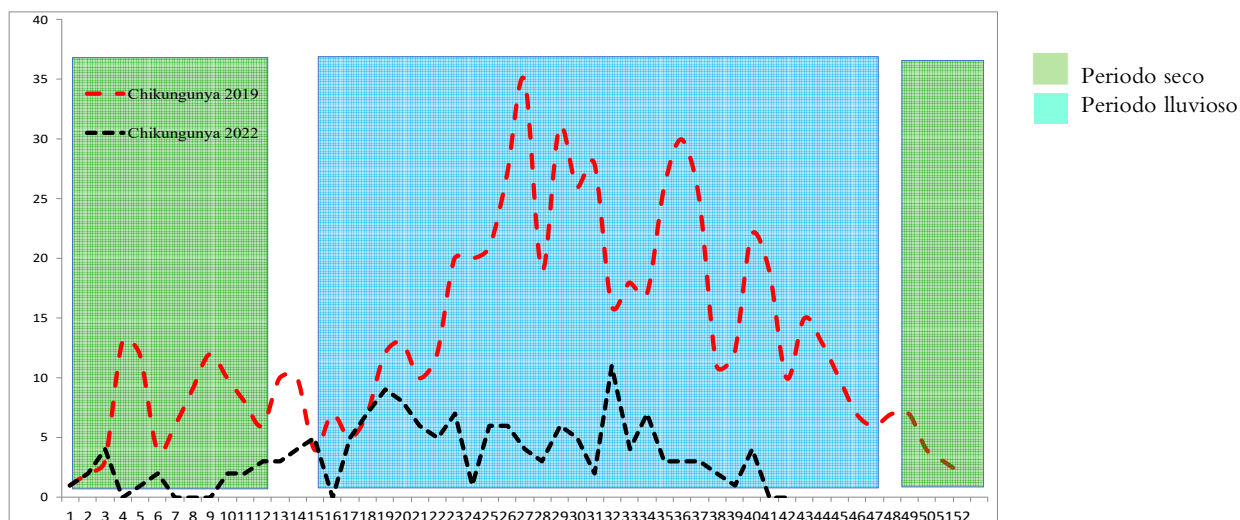


Situación epidemiológica de zika y chikungunya

Casos sospechosos de zika SE 42 de 2019 - 2022



Casos sospechosos de chikungunya SE 42 de 2019 - 2022



	Año 2019	Año 2022	Diferencia de casos	% de variación
Casos Zika	707	156	-551	-78%
Fallecidos	0	0	0	0%
Casos Chikungunya	610	147	-463	-76%
Fallecidos	0	0	0	0%

Casos con sospecha de zika y chikungunya por grupo de edad SE 42 de 2022

Grupos edad	Zika		Chikungunya	
	Casos	Tasa	Casos	Tasa
<1	49	49.7	0	0.0
1-4	21	5.1	4	1.0
5-9	15	2.8	13	2.4
10-19	21	1.9	36	3.3
20-29	35	2.9	35	2.9
30-39	8	0.9	32	3.5
40-49	4	0.6	16	2.3
50-59	1	0.2	6	1.1
>60	2	0.2	5	0.6
Total general	156	2.5	147	2.3

Casos con sospecha de zika y chikungunya por departamento SE 42 de 2022

Departamento	Zika		Chikungunya	
	casos	Tasa	casos	tasa
Ahuachapán	6	1.6	4	1.1
Santa Ana	9	1.6	13	2.3
Sonsonate	18	3.6	17	3.4
Chalatenango	18	10.0	30	16.7
La Libertad	18	2.2	9	1.1
San Salvador	43	2.5	28	1.6
Cuscatlán	1	0.4	6	2.3
La Paz	5	1.4	4	1.1
Cabañas	6	3.9	4	2.6
San Vicente	1	0.6	3	1.7
Usulután	11	3.1	16	4.6
San Miguel	8	1.7	4	0.9
Morazán	5	2.6	4	2.1
La Unión	7	3.0	5	2.2
Otros Países	0		0	
Total general	156	2.5	147	2.3

Casos con sospecha de Zika en embarazadas SE 42 de 2022

Departamento	casos
Ahuachapán	0
Santa Ana	2
Sonsonate	1
Chalatenango	0
La Libertad	2
San Salvador	0
Cuscatlán	0
La Paz	0
Cabañas	0
San Vicente	0
Usulután	0
San Miguel	0
Morazán	0
La Unión	0
Otros Países	0
Total general	5

Fuente: VIGEPES

En mis *manos* está

Protegerme del zika

Si sospecha o está embarazada:

- 1. Infórmese**

¿Qué es el zika?
Es una enfermedad causada por el virus del Zika que se transmite por la picadura del zancudo *Aedes aegypti*, el mismo que transmite el dengue y chikungunya.
- 2. Controle al zancudo transmisor**
 - Utilice ropa que cubra brazos y piernas, tales como camisa manga larga, pantalones, licras, medias y calcetines.
 - Use mosquitero.
 - Use repelentes recomendados por el Ministerio de Salud y aplíquelo en la piel.
 - Elimine criaderos de zancudos.
 - Aplique la *Untadita* y tape los recipientes donde almacena agua.
 - Otra opción para el control de larvas y cabezón del zancudo es el uso de peces pequeños (alevines).

Recuerde, si se encuentra en el primer trimestre de embarazo acuda a sus controles prenatales cuanto antes para prestar atención a su salud y a la de su futuro bebé.
- 3. Actúe**

Si presenta:

 - Sarpullido con picazón en la piel.
 - Enrojecimiento de los ojos sin pus.
 - Dolores de cabeza y coyuntura.

Es necesario que acuda a su Unidad Comunitaria de Salud Familiar más cercana y no se automedique.



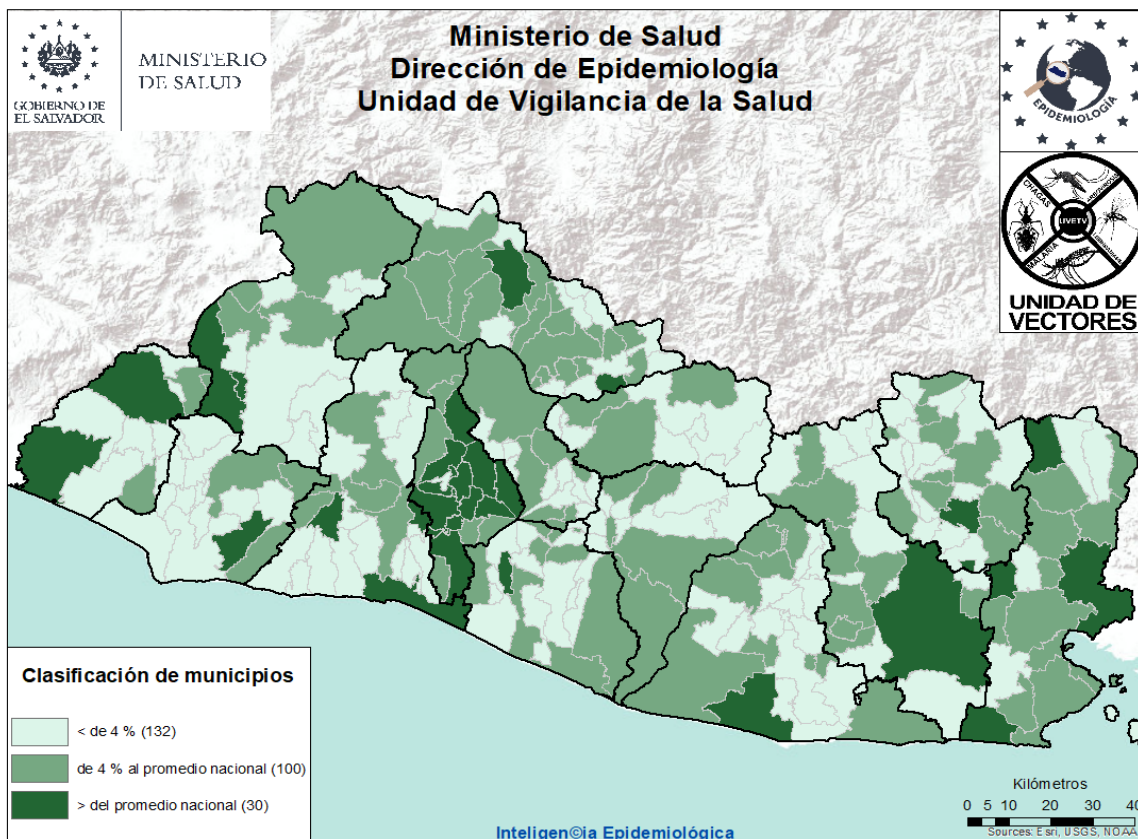
Índice larvario de vivienda (IC) por departamento y porcentaje de criaderos detectados. SE 42- 2022, El Salvador

DEPARTAMENTO	IC %
San Salvador	14
La Paz	9
Chalatenango	9
San Vicente	8
Sonsonate	8
Ahuachapán	8
San Miguel	7
Morazán	7
Usulután	6
Santa Ana	6
Cabañas	5
Cuscatlán	5
La Unión	5
La Libertad	4
Nacional	7

Depósitos	Porcentaje
Útiles	76
Inservibles	20
Naturales	1
Llantas	3



Estratificación de municipios según índice larvario de vivienda, El Salvador SE 42 - 2022



Actividades regulares de eliminación y control del vector que transmite el Dengue, Chikungunya y Zika SE 42 2022

- Se inspeccionó un total de **150,922** depósitos entre útiles, inservibles, llantas y naturales; habiendo tratado **91,250** eliminado **32,970**. Se colocaron bajo techo **1,273** llantas. Se utilizó **1,558 Kg** de larvicida granulado al 1%.
- Se fumigó **47,133** viviendas y **264** áreas colectivas (centros educativos, iglesias, instalaciones de instituciones entre otros)
- Durante la semana notificada, se trató **875** áreas colectivas con medidas integrales de búsqueda, tratamiento o eliminación de criaderos de zancudos.
- Se intervino **101** controles de foco con fumigación intra y peri domiciliar en un radio de 100 metros; acompañado de medidas complementarias integrales (búsqueda, tratamiento o eliminación de criaderos de zancudos, búsqueda activa de febriles, entrevistas educativas sobre el control y eliminación de criaderos)

Actividades de educación para la salud realizadas por personal de vectores

- **2068** charlas impartidas
- **11** horas de perifoneo
- **561** material educativo entregado en las visitas (hojas volantes, afiches entre otros)

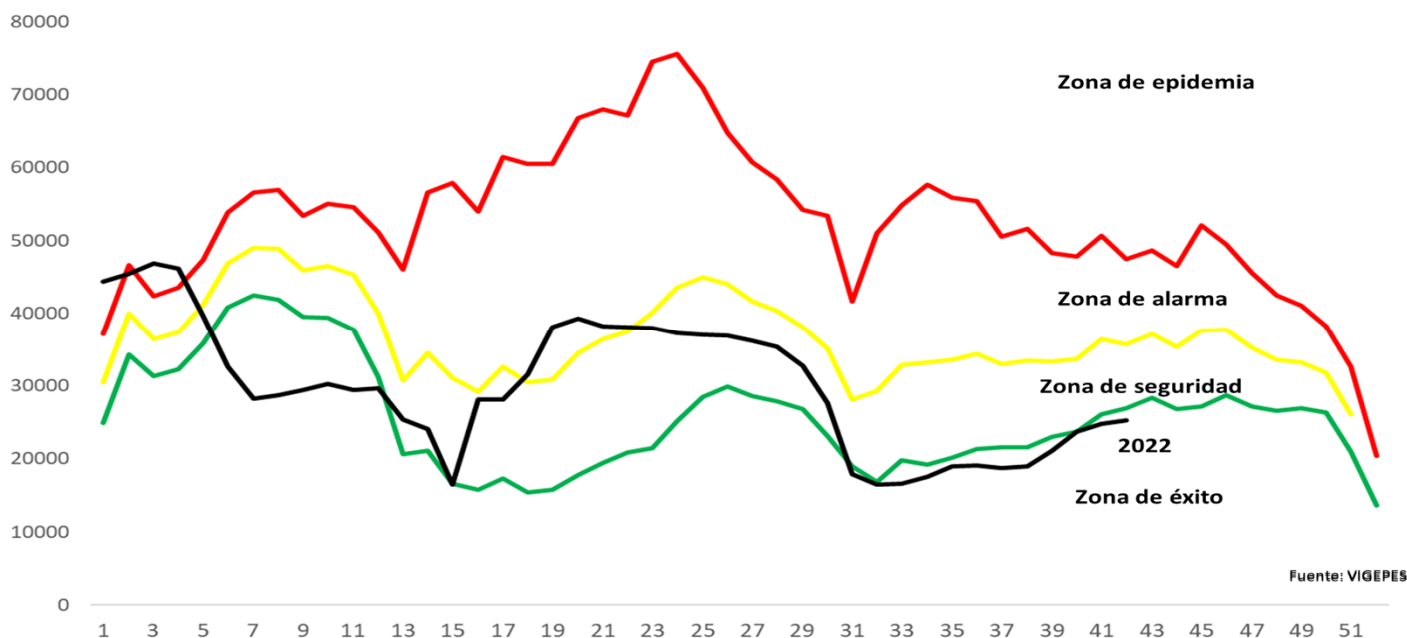
Recurso Humano intersectorial participante **1,128**; de los cuales **87%** pertenece al personal del Ministerio de Salud y **13%** a otras instituciones. **308,494** población beneficiada con las acciones antivectoriales.



Situación epidemiológica de las infecciones respiratorias agudas (IRA), El Salvador, SE 42 2022

➤ Comparando la tasa a la Semana 42 del año 2022 (23,319 casos x100mil/hab.) con el mismo período del año 2021 (15,889 casos x100mil/hab.), se evidencia una diferencia de tasas de 7,431 casos x100mil/hab.

Corredor endémico IRAS, El Salvador SE 42 de 2022



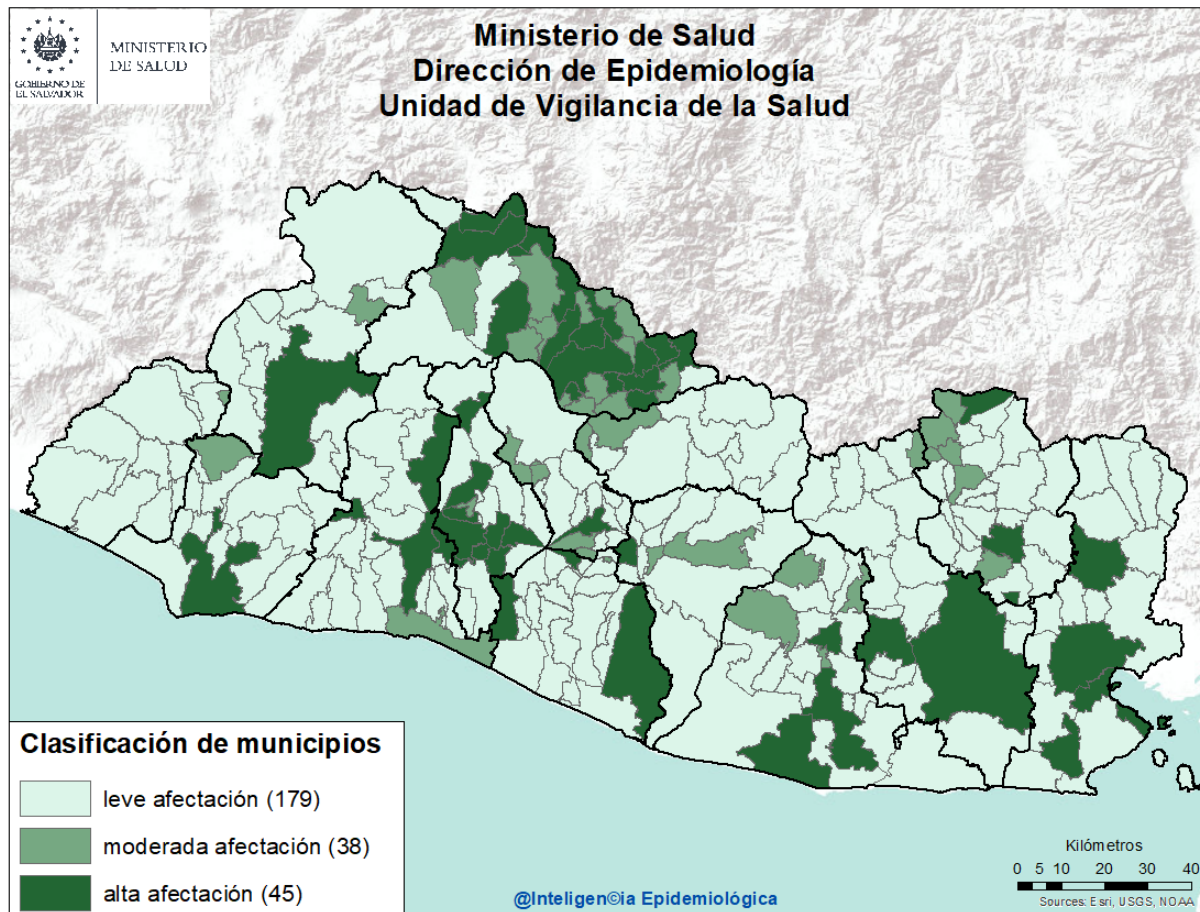
Casos y tasas por grupo de edad y departamento de IRAS, El Salvador, SE 42 2022

Grupos de Edad	Total general	Tasa x 100,000
< 1	79,036	73,654
1-4	228,286	52,310
5-9	204,228	36,750
10-19	144,273	12,284
20-29	313,517	23,017
30-39	233,335	22,238
40-49	175,983	23,009
50-59	125,931	20,689
> 60	100,920	12,217
Total general	1,605,509	23319

Departamentos	Total general	Tasa x 100,000
Ahuachapán	70,385	18,330
Santa Ana	117,598	19,237
Sonsonate	107,107	20,210
Chalatenango	50,242	23,379
La Libertad	218,283	25,746
San Salvador	622,104	33,879
Cuscatlán	42,284	14,973
La Paz	70,036	18,248
Cabañas	24,986	13,986
San Vicente	34,468	17,764
Usulután	78,845	20,009
San Miguel	91,997	17,452
Morazán	35,443	16,384
La Unión	41,731	14,682
Total general	1,605,509	23319



Estratificación de municipios con base razón estandarizada de morbilidad (RME. IC 95%) de infecciones respiratorias agudas, El Salvador SE 42 2022.



Listado de municipios con alta afectación por IRA

Departamento	Municipio
Santa Ana	Santa Ana
Sonsonate	Sonsonate
La Libertad	Quezaltepeque
	Sacacoyo
	Santa Tecla
Chalatenango	Antiguo Cuscatlán
	Arcatao
	Azacualpa
	Chalatenango
	La Laguna
	La Palma
	Las Flores
	Nueva Trinidad
	San Antonio Los Ranchos
	San Fernando
	San Ignacio
	San Isidro Labrador
	Santa Rita
	Tejutla
	Concepción Quezaltepeque
Dulce Nombre de María	
San José Cancasque	

Departamento	Municipio
San Salvador	Aguilares
	Apopa
	Ilopango
	Mejicanos
	San Marcos
	San Salvador
	Santo Tomas
	Soyapango
	Cojutepeque
	Cuscatlán
La Paz	San Emigdio
	Zacatecoluca
San Vicente	Verapaz
Usulután	Puerto El Triunfo
	Santiago de María
	Usulután
San Miguel	Chinameca
La Unión	San Miguel
	Yayantique
Morazán	San José
	La Unión
	San Francisco Gotera
	Perquín



6

Situación epidemiológica de las Neumonías, El Salvador, SE 42 2022

- Comparando la tasa de la Semana 42 del año 2022 (273 casos x100mil/hab.) con el mismo período del año 2021 (398 casos x100mil/hab.), se evidencia una diferencia de tasas de 125 caso x100mil/hab.
- Del total de egresos por Neumonía, el 53% corresponden al sexo masculino; la mayor proporción de egresos se encuentra entre los menores de 5 años (42%), seguido de mayores de 60 años (33%).
- La tasa de letalidad hospitalaria acumulada hasta la Semana 42 es mayor para el 2022 (15.5%) comparado con el año 2021 (11.2%); El 69% (679) de las muertes ocurren en el adulto mayor de 60 años de edad.
- De acuerdo a la tasa de incidencia por grupos de edad la tasa más alta se encuentra en los menores de 1 año (2,689 x 100mil/hab.), seguido por los de 1 a 4 años (1,176 x 100mil/hab.).

Letalidad acumulada por neumonía SE 42 de 2022 y 2021

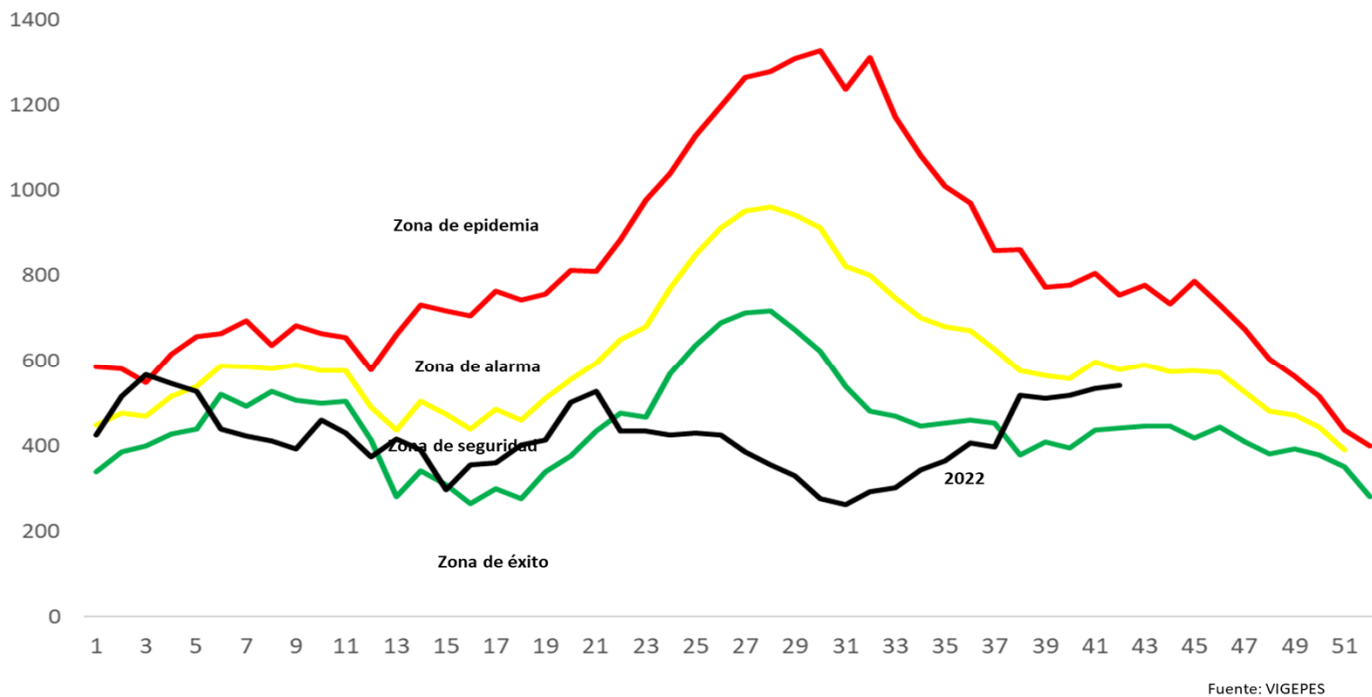
Año	Egresos	Fallecidos	Letalidad (%)
2022	6,344	983	15.5%
2021	8,590	964	11.2%

- Fuente: SIMMOW



Situación epidemiológica de las Neumonías, El Salvador SE 42 2022

Corredor endémico Neumonías, El Salvador SE 42 de 2022



Casos y tasas por grupo de edad y departamento de neumonías, SE 42 de 2022

			Departamentos	Total general	Tasa x 100,000
			Ahuachapán	747	195
			Santa Ana	1,521	249
			Sonsonate	976	184
			Chalatenango	857	399
			La Libertad	1,432	169
			San Salvador	4,521	246
			Cuscatlán	522	185
			La Paz	526	137
			Cabañas	378	212
			San Vicente	575	296
			Usulután	1,524	387
			San Miguel	2,946	559
			Morazán	606	280
			La Unión	1,682	592
			Total general	18,813	273
Grupos de Edad	Total general	Tasa x 100,000			
< 1	2,885	2,689			
1-4	5,130	1,176			
5-9	2,135	384			
10-19	705	60			
20-29	645	47			
30-39	698	67			
40-49	834	109			
50-59	1,039	171			
> 60	4,742	574			
Total general	18,813	273			

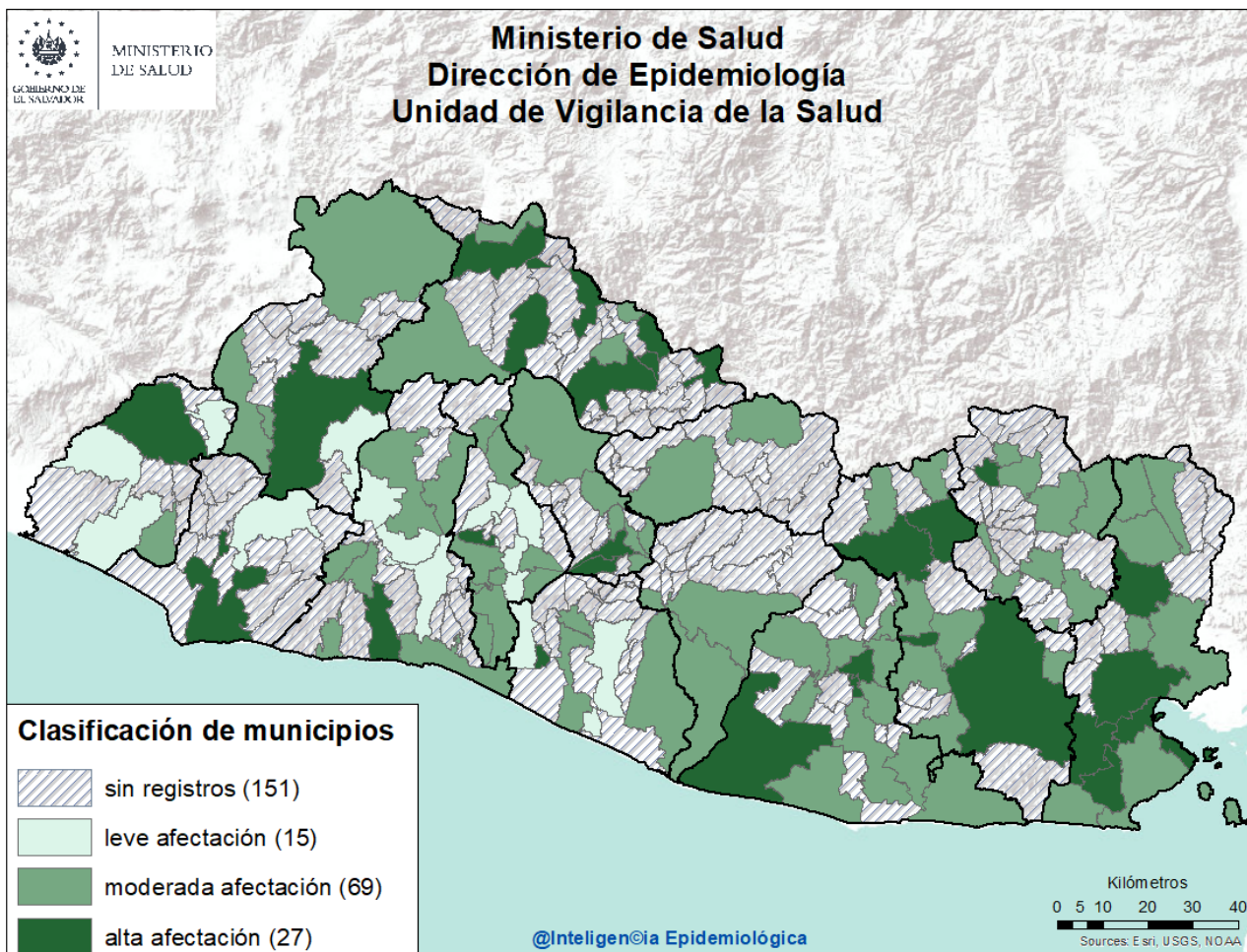
Fuente: Vigepes



Ministerio de Salud / Dirección de Epidemiología



Estratificación de municipios con base razón estandarizada de morbilidad (RME. IC 95%)
de neumonías, El Salvador SE 42 2022.



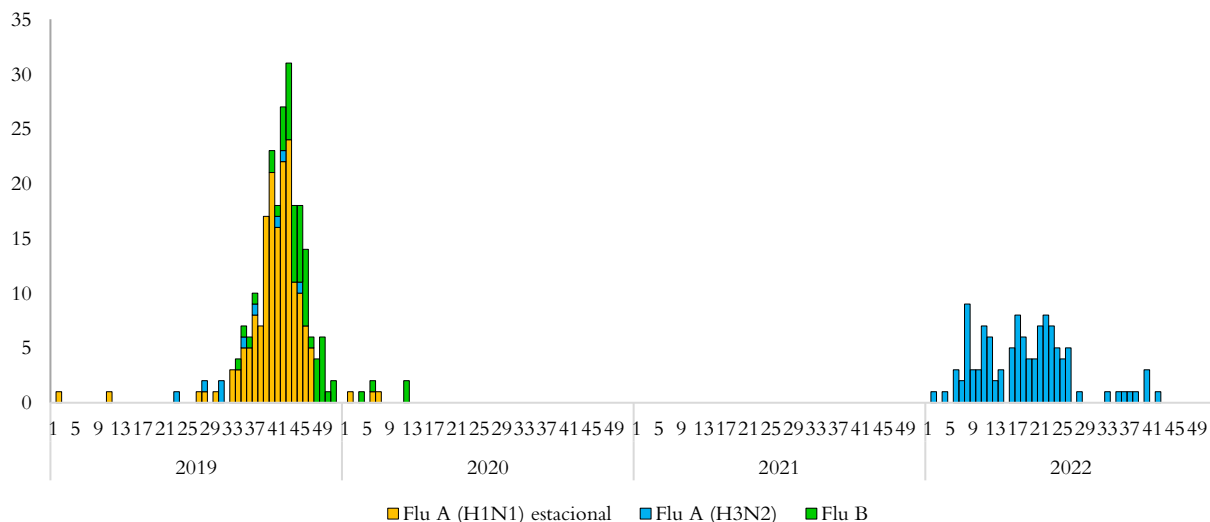
Listado de municipios con alta afectación por neumonías

Departamento	Municipio
Ahuachapán	Ahuachapán
Sonsonate	Sonsonate
Santa Ana	Santa Ana
La Libertad	Tamanique
San Salvador	Mejicanos
Cuscatlán	Candelaria
	Cojutepeque
Chalatenango	Arcatao
	Chalatenango
	La Palma
	Las Vueltas
	Ojos de Agua
	Tejutla
	Dulce Nombre de María

Departamento	Municipio
La Paz	San Juan Talpa
Usulután	California
	Jiquilisco
	Santiago de María
San Miguel	Ciudad Barrios
	Nueva Guadalupe
	San Miguel
	Sesori
La Unión	El Carmen
	Yayantique
	San José
	La Unión
Morazán	El Rosario



Vigilancia centinela de influenza y otros virus respiratorios El Salvador, SE 42 2022.



Vigilancia Laboratorial para virus respiratorios, Ministerio de Salud, El Salvador, SE 42 de 2022.

Resultados de Laboratorio	2021 Acumulado SE 42	2022 Acumulado SE 42	SE 42 2022
Total de muestras analizadas	560	768	15
Muestras positivas a virus respiratorios	218	179	2
Total de virus de influenza (A y B)	0	114	1
Influenza A (H1N1)*	0	0	0
Influenza A no sub-tipificado	0	1	0
Influenza A H3N2**	0	113	1
Influenza B***	0	0	0
Total de otros virus respiratorios	218	65	1
Parainfluenza	34	36	0
Virus Sincitial Respiratorio (VSR)	173	13	0
Adenovirus	11	16	1
Positividad acumulada para virus respiratorios	38.93%	23.31%	13.33%
Positividad acumulada para Influenza	0%	14.84%	6.67%
Positividad acumulada para VSR	30.89%	1.69%	0%

La positividad para virus respiratorios durante el período de semana 42 de este año es 23.31%, menor al valor observado durante el mismo período del año pasado 38.93%;

Fuente: VIGEPES

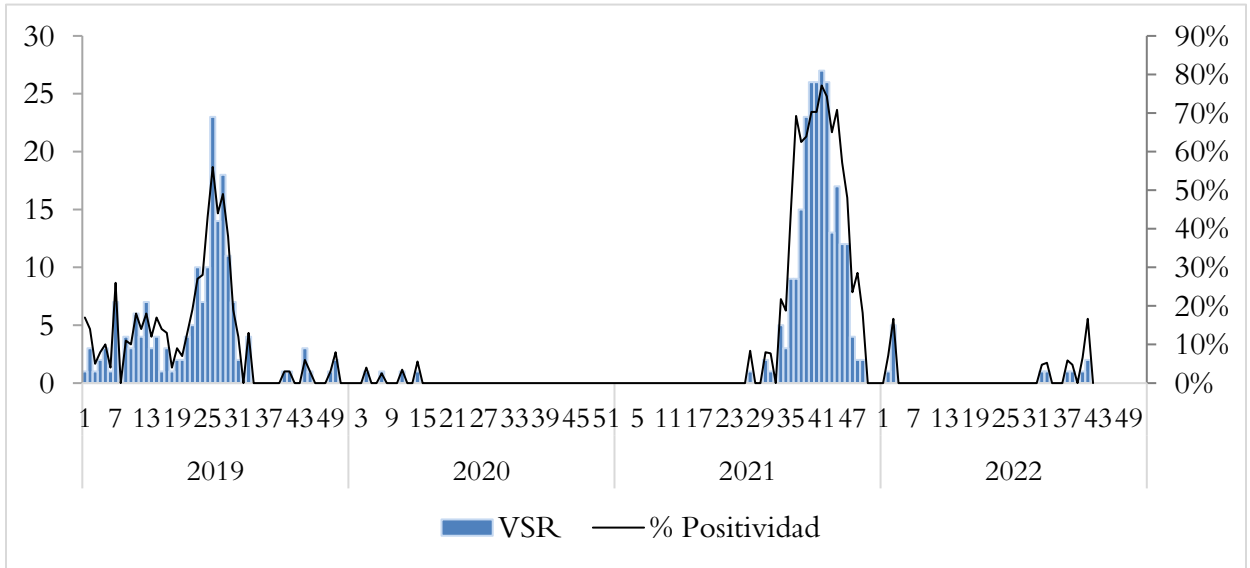
*Se descarta por control de calidad

** Estacional

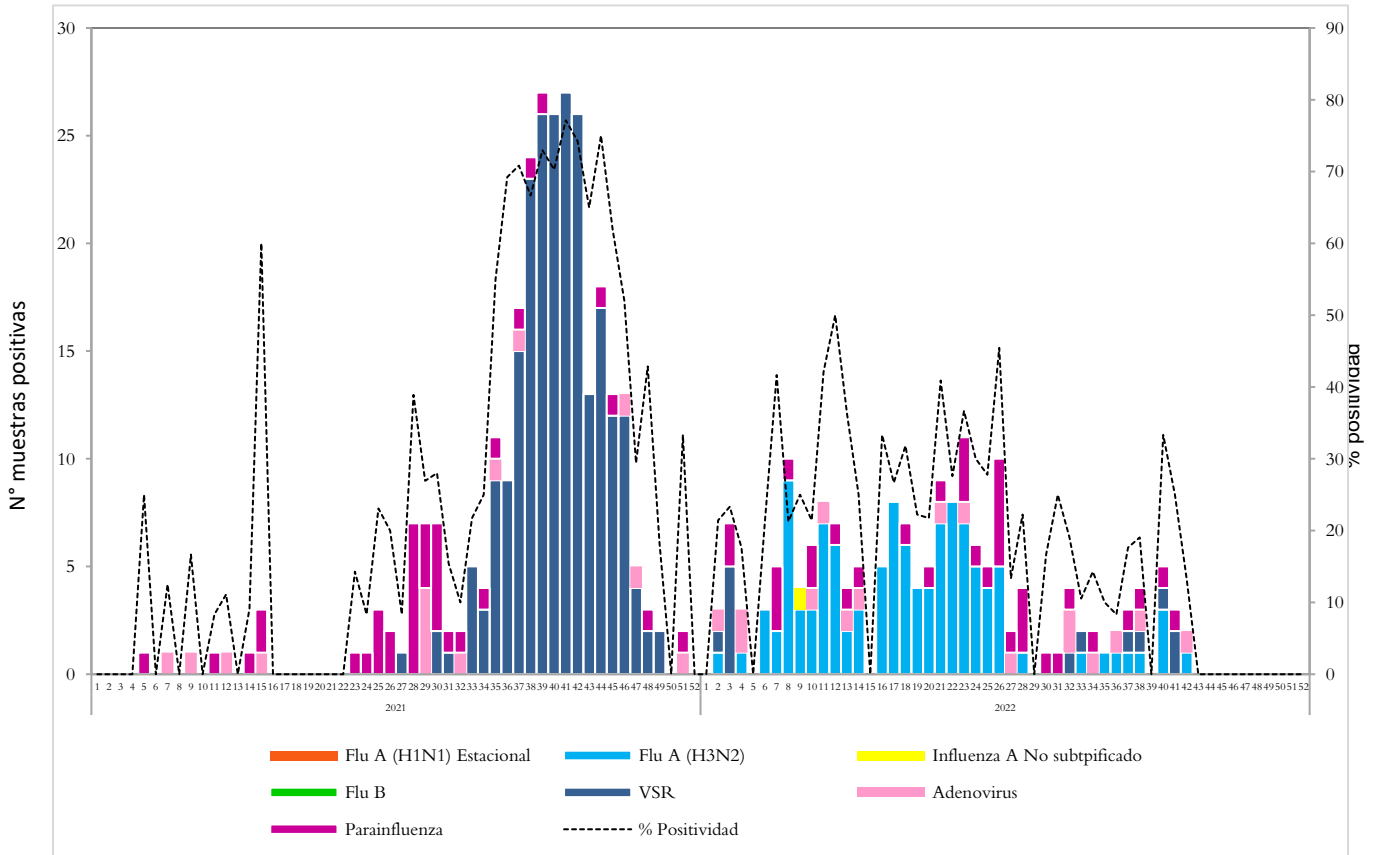
*** Aislamiento de influenza B se descarta por PCR



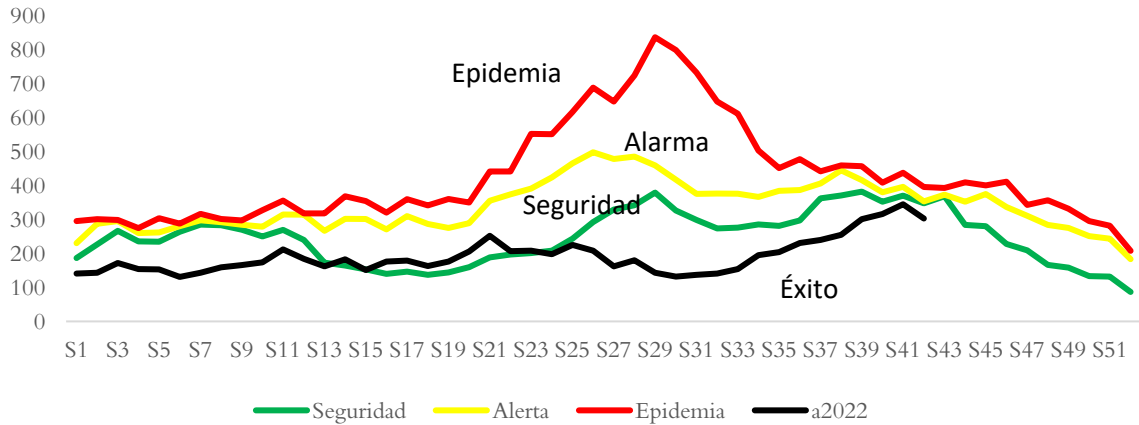
Vigilancia centinela del virus sincitial respiratorio, El Salvador, SE 42 2022.



Distribución de virus respiratorios identificados por vigilancia centinela, El Salvador 2021 - 2022.



Corredor endémico de casos de infección respiratoria aguda grave (IRAG) MINSAL, El Salvador SE 42 2022.



Fuente: Sistema de morbi mortalidad en línea (SIMMOW)

8

Vigilancia centinela de rotavirus

Casos confirmados de rotavirus por año, vigilancia centinela, Ministerio de Salud, El Salvador, 2019-2022.



- En el año 2022, durante el período de las semana 01 a la 42 se notificó un total de 648 casos sospechosos de rotavirus, de estos 50 casos confirmados, con una positividad acumulada de **7.72%**, mayor a la observada durante el mismo período de 2021, donde se tomó muestra a 702 sospechosos, 13 positivos (Positividad **1.85%**)
- Durante la semana 42 se investigó a 12 sospechosos con 1 aislamiento para rotavirus, 1femenino, de 2 años de edad, reportado por HN San Juan de Dios de Santa Ana



Situación epidemiológica de Enfermedad diarreica aguda, El Salvador, SE 42 2022

- Comparando la tasa de la Semana 42 del año 2022 (3,113 casos x100mil/hab.) con el mismo período del año 2021 (2,862 casos x100mil/hab.), se evidencia una diferencia de tasas de 251 casos x100mil/hab.
- Del total de egresos por Diarrea, el 53% corresponden al sexo masculino. La mayor proporción de egresos se encuentra entre los menores de 5 años (75%) seguido del grupo de 5 a 9 años (8%).
- La tasa de letalidad hospitalaria acumulada hasta la Semana 42 es mayor para el 2022 (0.7%) comparado con el año 2021 (0.6%).

Letalidad por diarrea de las SE 42, años 2022 y 2021.

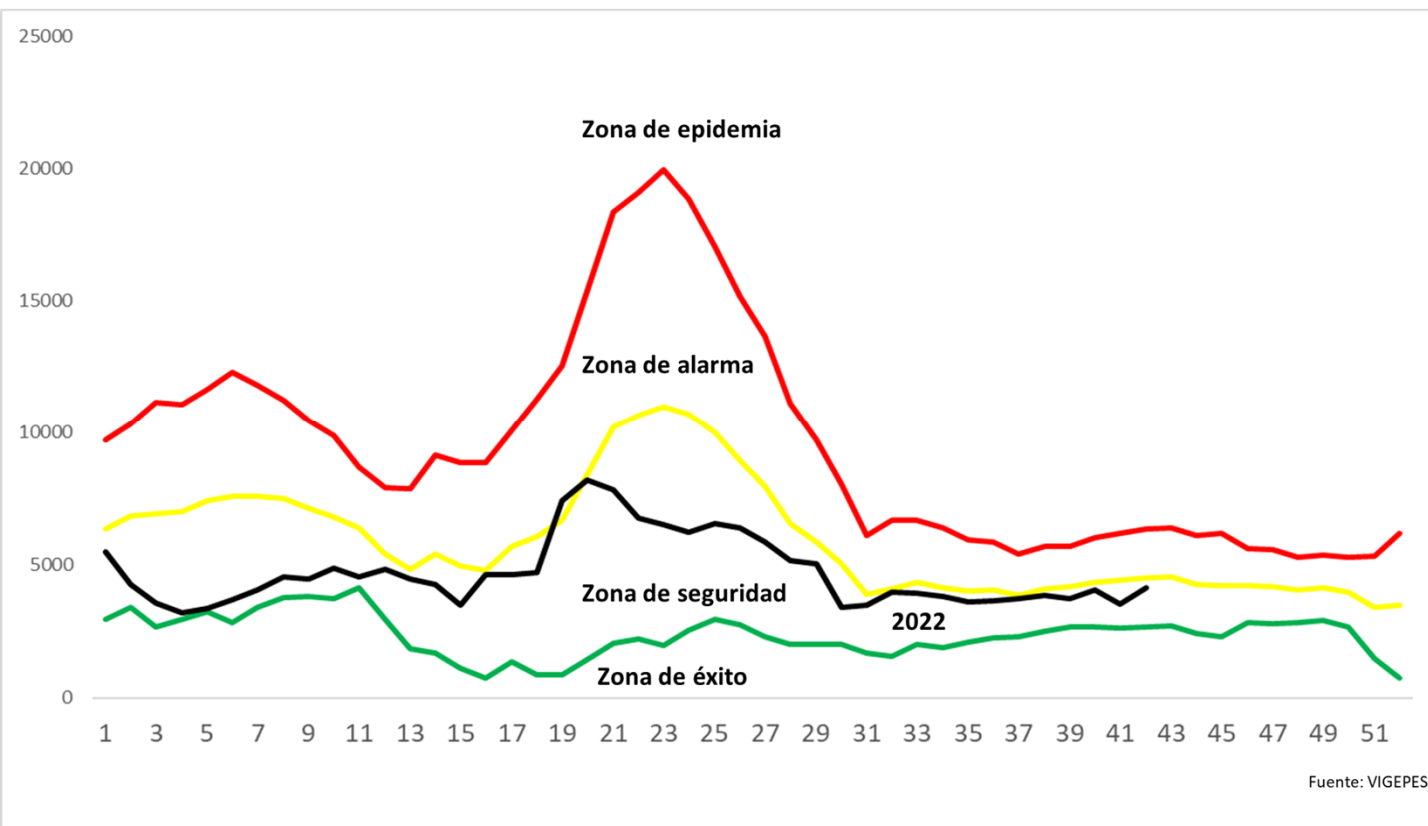
Año	Egresos	Fallecidos	Letalidad (%)
2022	7,250	47	0.7%
2021	5,730	35	0.6%

Fuente: SIMMOW.

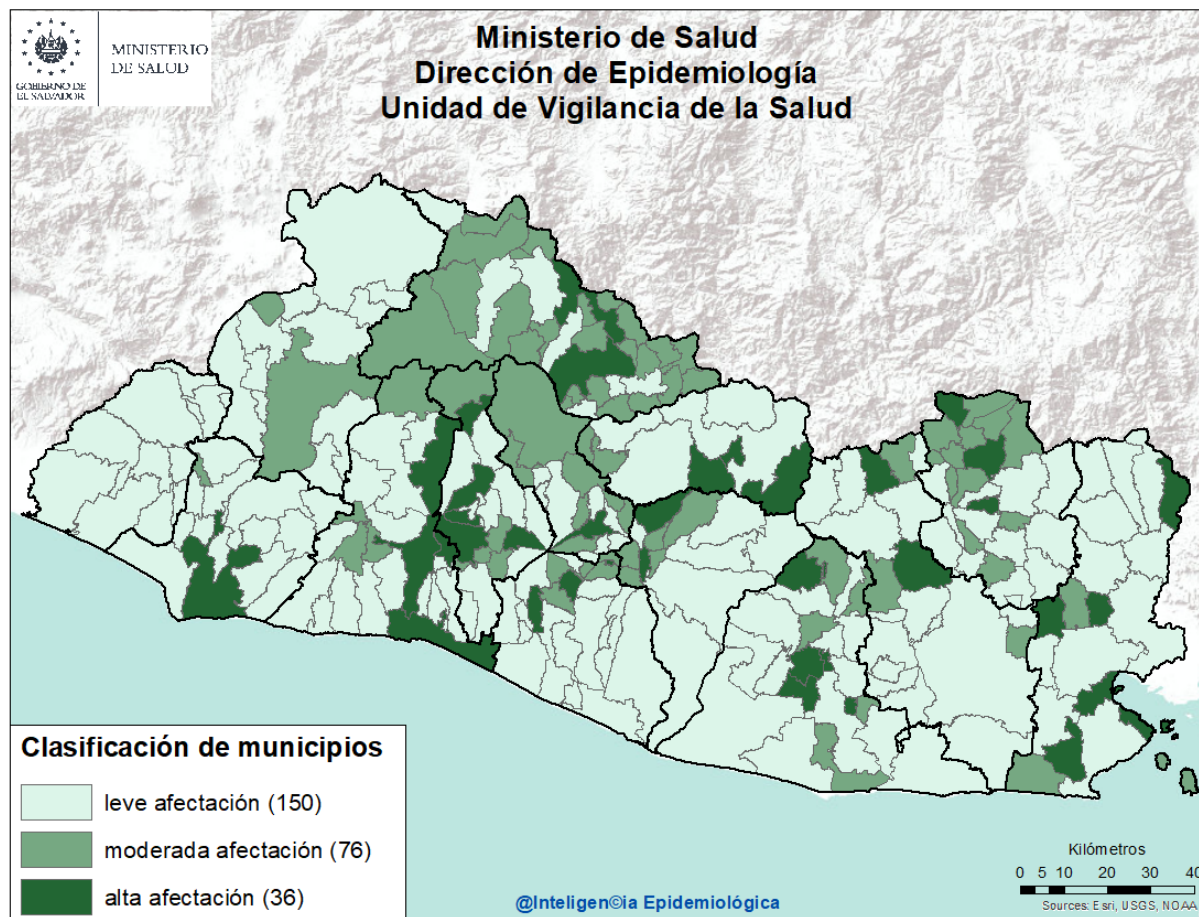
Casos y tasas por grupo de edad y departamento de EDAS, SE 42 de 2022

			Departamentos	Total general	Tasa x 100,000
			Ahuachapán	4,592	1,196
			Santa Ana	13,990	2,289
			Sonsonate	13,204	2,491
			Chalatenango	5,970	2,778
			La Libertad	30,024	3,541
			San Salvador	86,721	4,723
			Cuscatlán	6,726	2,382
			La Paz	8,823	2,299
			Cabañas	3,496	1,957
			San Vicente	4,633	2,388
			Usulután	10,101	2,563
			San Miguel	15,390	2,920
			Morazán	4,324	1,999
			La Unión	6,331	2,227
			Total general	214,325	3113
Grupos de Edad	Total general	Tasa x 100,000			
< 1	16,460	15,339			
1-4	48,108	11,024			
5-9	17,838	3,210			
10-19	13,609	1,159			
20-29	40,201	2,951			
30-39	28,189	2,687			
40-49	20,663	2,702			
50-59	14,979	2,461			
> 60	14,278	1,728			
Total general	214,325	3113			

Corredor endémico de diarreas, El Salvador SE 42 de 2022



Estratificación de municipios con base razón estandarizada de morbilidad (RME. IC 95%) de Diarreas y Gastroenteritis, El Salvador SE 42 2022.



Listado de municipios con alta afectación por EDA

Departamento	Municipio
Sonsonate	Sonsonate
La Libertad	La Libertad
	Quezaltepeque
	Santa Tecla
	Antiguo Cuscatlán
Chalatenango	Chalatenango
	La Laguna
	Dulce Nombre de María
San Salvador	Aguilares
	Apopa
	Ilopango
	Mejicanos
	San Salvador
Cuscatlán	Cojutepeque
La Paz	Mercedes La Ceiba
	San Juan Tepezontes
	Tapalhuaca
San Vicente	San Sebastián

Departamento	Municipio
	Tepetitán
Cabañas	Dolores
	Guacotecti
	San Isidro
Usulután	California
	Estanzuelas
	Santa María
	Ozatlán
	Tecapán
San Miguel	Chapeltique
	San Luís de La Reina
La Unión	Meanguera del Golfo
	Santa Rosa de Lima
	Concepción de Oriente
	La Unión
Morazán	Meanguera
	San Fernando
	Yoloaiquín

