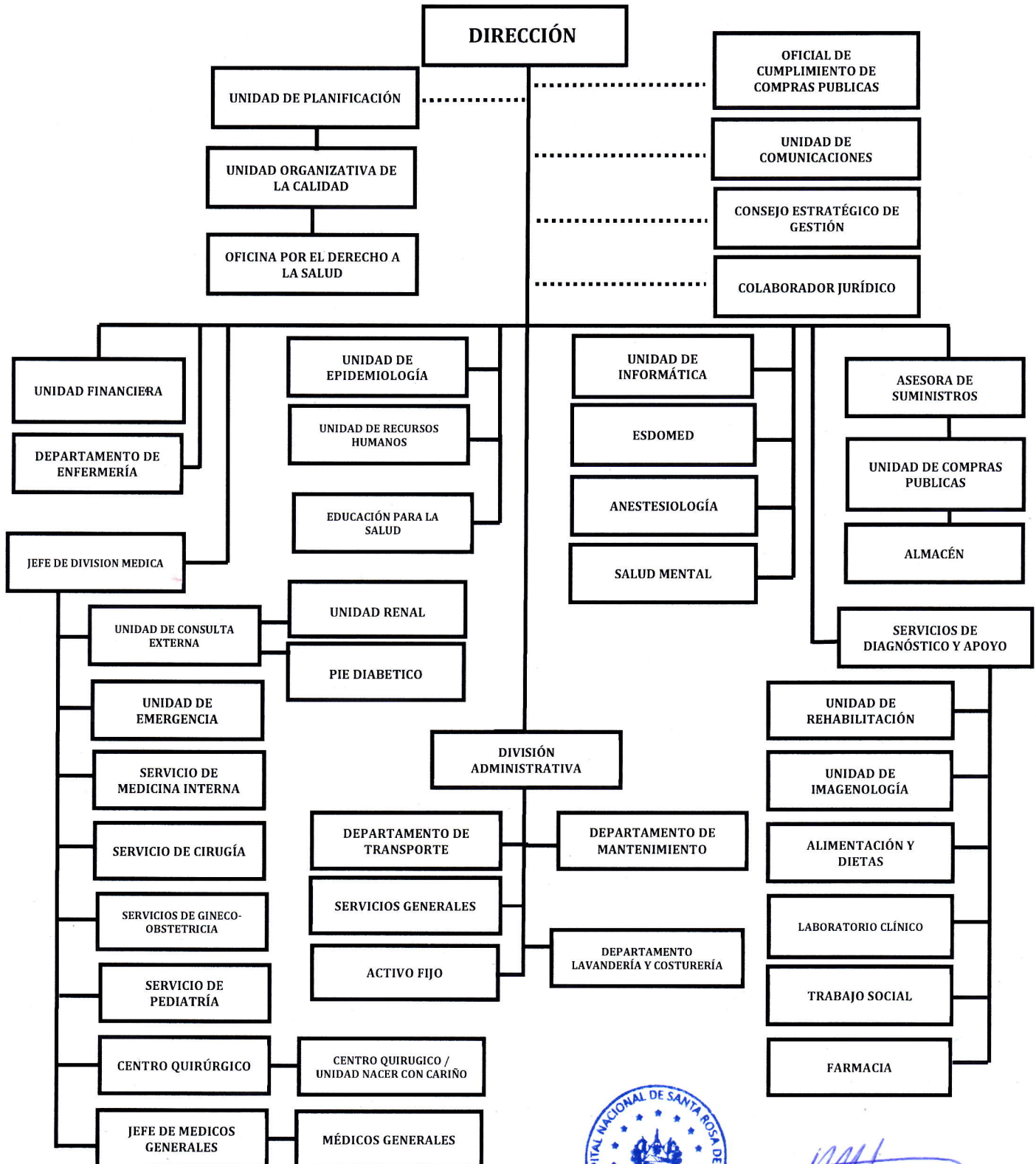


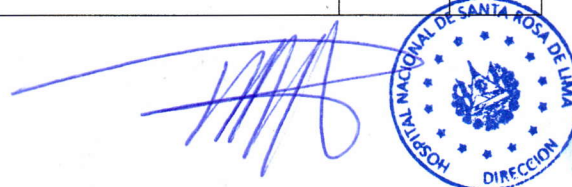
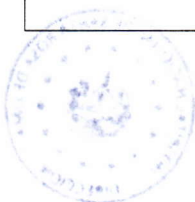


ORGANIGRAMA AÑO 2024

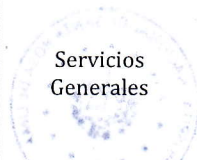


Descripción de Funciones de las Unidades que forman parte del Organigrama del Hospital Nacional Santa Rosa de Lima

<u>Unidades</u>	<u>Descripción</u>	<u>Competencias y Facultades</u>	<u>Personal</u>	
			Masculino	Femenino
Dirección	Es la unidad gerencial encargada de dirigir y controlar los diferentes procesos administrativos y de recursos humanos; así como todos aquellos que tengan que ver con el buen funcionamiento de la institución	Representar legalmente a la institución; Elaborar planes que respondan a las exigencias del Ministerio de Salud; Gestionar los recursos humanos necesarios para brindar atención de calidad a los pacientes; Realizar monitoreos a las diferentes jefaturas para el cumplimiento de los objetivos propuestos; Realizar los cambios necesarios que garanticen el buen funcionamiento del hospital y Controlar las diferentes metodologías empleadas	2	1
Planificación	Unidad establecida para elaborar, conducir, evaluar y dar seguimiento a planes anuales operativos y estratégicos con enfoque de estándares de eficiencia y calidad para apoyar la toma de decisiones	Apoyar la identificación, generación y análisis de indicadores hospitalarios en salud, para medir los resultados y metas a nivel local informando oportunamente a las instancias involucradas en su seguimiento. Asesorar a las dependencias de los diferentes niveles organizativos de la institución, en materia de programación, monitoreo, seguimiento y evaluación	--	1
Unidad Organizativa de la Calidad	Mejorar la calidad de los servicios hospitalarios, disponer de bases organizativas que permitan el desarrollo integral y permanente de la calidad de los servicios hospitalarios, Evaluar integralmente la calidad de los procesos hospitalarios y sus resultados, Evaluar el estado de satisfacción de los pacientes, familiares y clientes internos, Divulgar el programa de calidad de la institución, Definir indicadores de resultados para todos los niveles de la organización y los objetivos	Hacer evaluación cualitativa del programa de mejoramiento continuo de la calidad de los servicios hospitalarios, evaluación y seguimiento de los estándares de calidad, orientar, asesorar y controlar las diferentes actividades relacionadas con el programa de calidad de los servicios hospitalarios y estará subordinada al director del hospital, adecuar, implementar y desarrollar el programa de calidad de los servicios hospitalarios, capacitar las jefaturas, miembros de los comités y a todos los trabajadores según plan elaborado, supervisar, monitorear y evaluar a los diferentes comités, analizar el cumplimiento, con los coordinadores o presidentes de los comités asesores y los invitados que se consideren necesarios, presentar la información mensual al comité estratégico de dirección sobre la marcha del programa y de sus resultados proponiendo soluciones y mejoras de procesos	--	--
Oficina por el Derecho a la Salud	Coordinar las acciones y seguimiento necesario, relativo a los mecanismos de participación y contraloría social, mejor a la atención en salud, avisos o quejas de usuarios por presuntas violaciones de derechos humanos en salud	Apoyar los procesos de humanización que la oficina por el derecho a la salud realiza, mismos que contribuyen a la satisfacción de los servicios recibidos en el hospital, Coordinar la apertura de buzones de sugerencias, de conformidad a lo establecido en los lineamientos técnicos para la promoción del derecho humano a la salud, en coordinación de los comités por el derecho a la salud	1	--
INFOCA	Coordinar las acciones y seguimiento necesario para la información de oferta de servicios a los pacientes	Coordinar con el personal de salud para brindar un mejor servicio a los pacientes, dar información de la oferta de servicio de la institución	--	1



Comunicaciones	Coordinar las diferentes acciones relacionadas con los medios de comunicaciones	Preparar material relativo a las actividades de la Institución para su difusión en medios nacionales, organizar conferencias de prensa y actividades similares a requerimiento del Director, imponerse de las informaciones relacionadas con el Instituto y con el Sector salud dando conocimiento oportuno de ellas a las autoridades correspondientes, proponiendo recomendando las acciones que sean pertinentes	1	--
Concejo Estratégico de Gestión	Coordinar las diferentes acciones relacionadas con la gestión institucional	Coordinar oportunamente el desarrollo de la gestión local tanto en lo financiero como en lo operativo en cumplimiento de las directrices emanadas de la dirección general de hospitales	--	--
Colaborador Jurídico	Departamento cuya función principal es asesorar al director y apoyar jurídicamente todos los procesos legales de la institución	Asesorar al director en los procesos administrativos, Revisión de Contratos que requiera atención jurídica, Participación en el proceso de reapertura de ofertas, y Dirimir conflictos laborales	1	--
UFI	Unidad responsable de la Gestión Financiera Institucional	Integración de los ciclos de presupuesto, tesorería y contabilidad; generación de información financiera para la toma de decisiones y cumplimiento de normativas legales	1	4
Enfermería	Es la dependencia encargada de las actividades relacionadas a la asistencia del paciente en las áreas de internación o ambulatorias, coordina prevé y organiza el personal y recursos materiales a fin de proporcionar las facilidades necesarias a la prestación de cuidados de enfermería a los usuarios en fase preventiva, curativa y de rehabilitación	Asesorar y capacitar al personal sobre la implementación de programas y protocolos de enfermería; participar en las reuniones de las redes integrales e integradas del sistema de salud; participar en los procesos de la elaboración del plan anual operativo hospitalario y asegurar la continuidad de la asistencia de enfermería de los pacientes en la comunidad	15	62
Central de Esterilizaciones	Unidad encargada de garantizar la existencia de equipos y materiales estériles para el buen funcionamiento de la institución	Recibir equipo y materiales contaminados para ser seleccionados y tratados de acuerdo a la naturaleza de los mismos, entregar los insumos en el tiempo que se requieran	--	5
Epidemiología	Área encargada de la vigilancia de las enfermedades de notificación obligatoria que son de importancia para la salud pública; también es responsable de monitorear la información estadística y demográfica, así como también la vigilancia y control de brotes epidémicos	Elaborar planes de vigilancia epidemiológica; realizar controles en brotes epidémicos, elaborar el reporte epidemiológico semanal y garantizar la veracidad de los datos estadísticos	1	2
Recursos Humanos	Departamento encargado de reclutar, seleccionar y contratar el recurso humano idóneo para la institución	Reclutar, seleccionar y contratar a los recursos en la institución; realizar las remuneraciones al personal, llevar registro y control de licencias, permisos e incapacidades	2	2
Educación para la Salud	Unidad encargada de Planificar, coordinar y ejecutar acciones de promoción, educación para la salud y prevención de la enfermedad	Desarrollo de capacitaciones, ejecución de planes de charlas, consejerías, entrevistas educativas, espacios educativos en medios de comunicación social, elaboración y distribución de materiales educativos, participación en investigaciones educativas en las diferentes instituciones gubernamentales y no gubernamentales	--	1

Informática	La unidad encargada de brindar asesoría y apoyo al personal de salud en lo relacionado al área	Realizar diagnósticos a los equipos de cómputo brindar mantenimiento en equipos y la red	1	--
ESDOMED	Departamento responsable de la apertura, mantenimiento y conservación de los expedientes clínicos y del procesamiento de la información estadística	Apertura de expedientes clínicos de pacientes; conservación y mantenimiento de los expedientes clínicos; procesamiento de informes estadísticos; y asesorar al personal médico y de otras disciplinas sobre el llenado de formularios	3	7
Anestesiología	Es un departamento de servicio las 24 horas del día que se encarga de brindar atención, evaluación, y ejecutar procedimientos anestésicos a todo aquel paciente que lo amerite y que sea intervenido quirúrgicamente	Elaborar planes de trabajo; verificar existencia de fármacos; supervisar la ejecución de los procedimientos anestésicos, dirimir conflictos laborales y gestionar medicamentos e insumos	4	5
Salud Mental	Planificar, coordinar y ejecutar intervenciones de salud mental	Desarrollo de terapias individuales y grupales en poblaciones con diagnóstico ya establecido, desarrollo de sesiones de salud mental dirigida al personal de salud	2	--
UCP	Unidad responsable de realizar las adquisiciones de bienes y servicios	Elaborar plan anual de compras; realizar procesos de licitación y libre gestión	1	2
Almacén	Es un servicio de apoyo y su responsabilidad principal es resguardar y conservar los medicamentos e insumos, que serán utilizados en los diferentes procesos de atención al usuario	Elaboración de actas de recepción de medicamentos e insumos, así como otros bienes que ingresan a la institución; elaborar calendario de despacho de medicamentos e insumos para las diferentes áreas; elaborar requisiciones para el retiro de medicinas e insumos; elaborar y entregar informes mensuales correspondientes a los diferentes programas que maneja el hospital; realizar con otras áreas involucradas, comparaciones de información para evitar inconsistencias; supervisar la ejecución del trabajo en general del Almacén y realizar transferencias de medicamentos con otros cumpliendo con los requisitos legales para ello	2	1
División Administrativa	Unidad encargada de proporcionar apoyo logístico, y de mantener en buen estado los equipos, los ambientes y las zonas verdes	Planificar, organizar, dirigir acciones y controlar el personal de Servicios Generales, Mantenimiento, Transporte, Lavandería y Dietas y seguridad	1	--
Transporte	Controlar salidas de vehículos según actividades diarias de misiones hacia instituciones públicas y privadas, y mantenimiento de vehículos	Elaborar planes de trabajo; supervisar el trabajo general de transporte; mantener inventario de vehículos autorizar licencias a personal	9	--
Mantenimiento	Departamento que forma parte de la Unidad de Administración del Hospital y es el garante de mantener un plan permanente de Mantenimiento preventivo y correctivo en la institución	Supervisar el trabajo de los obreros y/o técnicos de la institución; Elaborar anualmente un plan de mantenimiento y/o reparación a los equipos u otros enseres que presenten problemas para su uso y realizar estudios de ahorro de energía eléctrica u otros que repercutan beneficio del hospital	5	--
 Servicios Generales	Unidad encargada de mantener las instalaciones hospitalarias en excelente estado de limpieza y ordenamiento de cada área y asegurar la conservación de los equipos de trabajo	Limpiar y ordenar las instalaciones del Nosocomio, recolectar los desechos sólidos y bioinfecciosos y depositarlos en el lugar de recolección para su disposición final, mantener el ornato de las zonas verdes de la institución	12	5



Lavandería y Costurería	Constituye un servicio de apoyo de la institución y se encarga de proveer ropa confeccionada y limpia a las diferentes áreas del hospital	Seleccionar la ropa que proviene de las diferentes áreas hospitalarias; Elaborar el plan de trabajo mensual; supervisar la ejecución del trabajo en lavandería; Controlar la calidad de la ropa hospitalaria; Evaluar semestralmente al personal bajo el cargo; Elaboración de ropa para pacientes internos y presentar informes de producción	1	5
Activo Fijo	Registrar y controlar eficientemente los bienes muebles y llevar el inventario de los bienes inmuebles que conforman el Activo Fijo del Hospital	Registrar y controlar los bienes muebles de la institución, planificar y coordinar las constataciones físicas de inventario por dependencias y/o departamentos, velar porque el mobiliario y equipo permanezca en las dependencias asignadas	--	1
Unidad de Rehabilitación	Departamento que se encarga de planificar, organizar y ejecutar el plan de fisioterapia y es el responsable de la rehabilitación física de las personas con discapacidad, contribuyendo con esto a la reinserción laboral productiva	Atención directa al paciente que demanda de los servicios, utilizando diferentes técnicas para su recuperación, referir a pacientes a otro nivel de atención; desarrollar el plan educativo dirigido a los pacientes y familiares, extender constancias del estado de salud de los pacientes y elaborar informes de producción y costos	--	3
Unidad de Imagenología	Servicio de apoyo donde se realizan exámenes radiológicos a personas que necesitan un diagnóstico por imágenes de acuerdo a prescripciones médicos	Elaboración de exámenes radiológicos de Cráneo, tórax, abdomen y otros de menor envergadura; utilizando medios de contraste, Revelar placas radiológicas y presentar informes al departamento de estadística y documentos médicos	3	1
Alimentación y Dietas	Área encargada de la preparación de los alimentos para el paciente ingresado; siguiendo las recomendaciones hechas por el médico tratante	Preparar los alimentos de acuerdo a las recomendaciones para establecer las dietas; Conservar y manipular los alimentos de forma apropiada; Llevar un inventario de la existencia y consumo de alimentos y Realizar evaluaciones semestrales a los empleados de cocina	--	7
Laboratorio Clínico	El servicio de laboratorio clínico es el sitio donde se procesan y analizan diferentes muestras biológicas, y está distribuido por áreas	Elaborar planes de trabajo; supervisar la ejecución del trabajo general del laboratorio; controlar la calidad diferentes metodologías implementadas; participar en las actividades técnicas diarias; capacitar al personal; elaborar y evaluar los diferentes sistemas de información	2	9
Trabajo Social	Área encargada de realizar actividades encaminadas a la solución de problemas de los pacientes y familiares de los mismos, a través de la investigación, educación en salud y coordinación con otras instituciones del sector salud	Desarrollar la programación anual de actividades; brindar consejería a los pacientes acerca de su enfermedad y la mejor forma de enfrentarla; establecer contacto con pacientes, familia, y comunidad; participar en los diferentes comités del hospital, realizar investigaciones con pacientes, familiares y comunidad para evitar nuevos contactos y coordinar con instituciones gubernamentales y no gubernamentales para cumplir con las metas trazadas o para solucionar problemas que no están al alcance de la institución	--	1



Farmacia	Es la unidad de apoyo en el proceso asistencial de salud en la institución, la cual se encarga de dispensar los medicamentos de una manera eficiente, oportuna y segura, además de informar sobre el uso y dosificación al paciente	Supervisión, evaluación y control permanente del cumplimiento de las normas y procedimientos que regulan las actividades del servicio de farmacia, así como la racionalización en el uso de los medicamentos; asegurar el cumplimiento de las normas vigentes sobre el aprovisionamiento, Manejo y dispensación de los medicamentos que requieren controles especiales; mantener el funcionamiento de la farmacia a través de una racional planificación, organización, control y evaluación de los recursos materiales y económicos disponibles	1	9
Unidad Renal	Es una unidad creada para fortalecer la estrategia de descentralización de la Diálisis Peritoneal Continua Ambulatoria (DPCA). Con el objetivo de acercar los servicios de salud a la población	La DPCA es una terapia que se realiza en forma manual o automatizada en casa. Esta modalidad permite al paciente realizar sus actividades y moverse libremente. Para realizar este procedimiento, se utiliza la gravedad para drenar el fluido del peritoneo y reemplazarlo con solución nueva. A los usuarios y familiares se les brindan adiestramiento del procedimiento el cual está a cargo de médico y enfermera del programa	--	--
Clínica de Pie Diabético	Clínica creada principalmente para la atención de los usuarios con patología de Diabetes Mellitus que presentan algún grado de afectación de la circulación vascular periférica (PIE DIABÉTICO)	Establecer, unificar los procedimientos y procesos de detección temprana de la complicación del pie diabético, con un enfoque de promoción y prevención que nos lleve a la habilitación y rehabilitación de los usuarios con este tipo de complicaciones a causa de la Diabetes	--	--
División Médica	Departamento para planificar, organizar, dirigir, supervisar y evaluar el funcionamiento de los diferentes servicios médicos y brindar una atención con calidad y calidez.	Planificar, organizar, dirigir, coordinar y controlar las actividades técnico administrativas de la División Médica de un Hospital, de acuerdo a la normativa, guías y protocolos de atención establecidos a fin de brindar servicios de salud en forma eficiente, equitativa, con calidad y calidez, contando con participación de la población y diferentes actores sociales en el marco del modelo de atención	--	2
Departamento Médico Quirúrgico	Planificar, organizar, dirigir, coordinar y controlar las actividades técnico administrativas de la División Médica de un Hospital, de acuerdo a la normativa, guías y protocolos de atención establecidos a fin de brindar servicios de salud en forma eficiente, equitativa, con calidad y calidez, contando con participación de la población y diferentes actores sociales en el marco del modelo de atención	Coordinar y evaluar el cumplimiento de los planes de trabajo de las dependencias de responsabilidad: Departamento Medicina Interna, Departamento de Cirugía, Departamento de Ginecología y Obstetricia, Departamento de Pediatría, Unidad de Consulta Externa, Unidad de Emergencia, Unidad de Cuidados Intensivos y Departamento de Enfermería, entre otros, conforme con los objetivos, políticas y estrategias dictadas por las instancias competentes de la Institución	--	--
Consulta Externa	Servicio hospitalario designado para brindar consulta ambulatoria de prevención, promoción y tratamiento. En las cuatro áreas de especialidades básicas y las sub especialidades de otorrinolaringología y ortopedia la población del área de influencia	Brindar atención médica a pacientes de acuerdo a especialidades de la Medicina, mediante la aplicación de procedimientos médicos de baja y mediana complejidad diagnóstica y terapéutica, de acuerdo a la normativa, guías y protocolos de atención establecidos a fin de brindar servicios de salud con calidad, calidez y oportuna a la población, contribuyendo con la recuperación de la salud del paciente en el marco del modelo de atención	5	1





Emergencia	Es un servicio, que es responsable de garantizar la prestación de servicio ambulatorio de urgencia con calidad equidad y accesibilidad a los pacientes que soliciten dicha atención	Brindar atención médica de emergencia, a los pacientes cuya patología, presenten una complejidad correspondiente al segundo nivel de atención, garantizar la oportuna referencia al nivel de mayor complejidad en aquellos pacientes que sobrepasa la capacidad resolutive de la institución. Supervisar y evaluar el cumplimiento de 4 los distintos programas y funciones, coordinar los diferentes servicios de apoyo, diseñar una estrategia para brindar una atención de calidad	--	--
Medicina Interna	Servicio responsable de brindar los servicios de atención en el área de hospitalización de las diferentes patologías que comprende medicina interna	Servicio de Medicina interna se brinda el manejo de pacientes con patología aguda o crónica agudizada que requieren un tiempo de hospitalización para diagnóstico y tratamiento que exceden el tiempo de manejo en una unidad de emergencia. En él se requiere la interacción con otras dependencias del hospital (laboratorio, radiología e imágenes, farmacia) y otras especialidades médicas (cirugía general, ginecología-obstetricia) para la atención diagnóstica y terapéutica integral necesaria con el fin de mejorar la condición de ingreso de los pacientes y brindar el alta médica, o bien para determinar las competencias de un nivel superior especializado de atención. Además, se cuenta con un servicio de encamados especialmente destinado al tratamiento de pacientes con sospecha de infección por COVID-19	1	--
Cirugía	Servicio responsable de brindar los servicios de atención en el área de hospitalización de las diferentes patologías que comprende cirugía general	Con el continuo crecimiento demográfico, se aumenta la demanda de servicios, así como también la complejidad de las patologías a resolver por lo que se tiene que innovar y evolucionar con el fin de mantenerse a la vanguardia en el dinámico proceso de atención en el servicio de cirugía; por lo que el servicio de Cirugía se ve fortalecido con manejo de pacientes con abordaje laparoscópico, especialista en manejo de pie diabético y subespecialidades como Ortopedia, Otorrinolaringología. Siempre en la búsqueda permanente proporcionar una atención medica quirúrgica basada en seguimientos de normas y guías de manejo del área en las diferentes disciplinas	2	--
Ginecobstetricia	Ginecología: Es un servicio que brinda servicios integrales en salud de manera continua y oportuna a las usuarias con patología ginecológica, así como atenciones integrales en planificación familiar las 24 horas del día	Atención de pacientes con patología quirúrgica o de manejo médico del área de ginecología. Llevar el programa de detección y manejo de lesiones premaligna de cáncer de cérvix	5	6
	Obstetricia: Es un servicio que brinda servicios integrales en salud de manera continua y oportuna al binomio madre - hijo las 24 horas del día en el área obstétrica	Atención de pacientes con embarazo más comorbilidades y atención a pacientes en puerperio y puerperio quirúrgico. Solicitud y gestión de interconsultas	--	--
Pediatria	Brindar servicios integrados e integrales a los pacientes, garantizando la atención de calidad a los usuarios que así lo demanden	El Servicio de Pediatría otorga atención médica y de enfermería del mejor nivel, para satisfacer las necesidades del niño/a orientada a la recuperación de la salud de los pacientes hospitalizados	2	--





Centro Quirúrgico / Unidad Nacer Con Cariño	<p>Centro Quirúrgico: Unidad conformada por personal multidisciplinario especializada en el que hacer quirúrgico con capacidades y habilidades de innovación de acuerdo a las exigencias de los estándares internacionales en las intervenciones realizadas a diario, contando con los insumos necesarios con el fin de asegurar el éxito en cada procedimiento y así asegurar una recuperación rápida y satisfactoria con la intención de garantizar la satisfacción y seguridad de los usuarios</p>	<p>Una Unidad que presta servicios médicos – quirúrgico con calidad técnico – científica, segura y humanizada, con talento humano comprometido en la optimización de los procesos, en procura del mejoramiento de la calidad de vida de los usuarios y sus familias Atención de cirugías electivas y de emergencia de complejidad media</p>	--	--
	<p>Unidad Nacer Con Cariño: Es un servicio que brinda servicios integrales en salud, principalmente la atención de embarazadas en fase activa del trabajo de parto. Así como la realización de procedimientos relacionados con el área y atención inmediata de morbilidades obstétricas extremas</p>	<p>Atención de parto de alto y bajo riesgo. Atención de morbilidades obstétricas, así como promoción del programa de planificación familiar pos evento, Sistematizar la atención de parto respetado, apegándose a los lineamientos técnico jurídicos</p>	--	--
Residentes	<p>Medicina General que brinda servicio integral, dando tratamiento a todo tipo de pacientes desde el área de emergencia y hospitalización de diferentes áreas, realiza procedimientos y manejo médico básico y estabilización de paciente delicados, cubriendo 24 horas los 365 días del año</p>	<p>Brindar atención de calidad y calidez a paciente que consulte a este centro hospitalario, atención de patologías en área de emergencia y hospitalización, estabilización de paciente crítico, atención de parto normal, manejo integral de pacientes COVID 19, traslado de pacientes con patologías que sobrepase la capacidad resolutoria del hospital</p>	8	20

Actualizado: 30/09/2024