



MINISTERIO
DE SALUD

**HOSPITAL NACIONAL
DE ZACATECOLUCA**

PLAN OPERATIVO ANUAL

2023

Zacatecoluca, noviembre de 2022.

INDICE

I. DATOS GENERALES DEL HOSPITAL.....	3
II. DENOMINACIÓN, NATURALEZA Y FUNCIONES DEL HOSPITAL.....	4
III. INTRODUCCIÓN.....	7
IV. DIAGNOSTICO SITUACIONAL.....	8
a. ANÁLISIS DE LA DEMANDA DE SALUD	8
• CARACTERÍSTICAS DE LA POBLACION.	8
• SITUACIÓN DE SALUD.....	12
➤ ANALISIS COMPARATIVO DEL CUMPLIMIENTO DE METAS DEL POAH 2022.	28
b. ANALISIS DE LA OFERTA DE SALUD	31
➤ ORGANIGRAMA.....	31
➤ CAPACIDAD INSTALADA PROYECTADA PARA EL AÑO 2023.....	33
➤ ESTANDARES DE INFRAESTRUCTURA.....	36
c. ESTRUCTURA DEL TALENTO HUMANO	39
d. MEDICAMENTOS E INSUMOS MEDICOS.....	40
e. ANALISIS FODA	42
V. PRIORIZACIÓN DE PROBLEMAS, DETERMINACIÓN DE CAUSAS Y DEFINICIÓN DE PROBLEMAS.....	45
VI. MATRIZ DE VALORACIÓN DE RIESGOS	51
VII. PROGRAMACIÓN DE ACTIVIDADES DE GESTIÓN	52
VIII. PROGRAMACIÓN DE ACTIVIDADES ASISTENCIALES	60
IX. Medidas A Adoptar	68
X. Anexos.....	69

I. DATOS GENERALES DEL HOSPITAL

Nombre del Hospital:	HOSPITAL NACIONAL DE ZACATECOLUCA
Dirección:	Final Av. Juan Manuel Rodríguez, Calle al Volcán, Zacatecoluca, La Paz.
Teléfono:	2347-1200
Fax:	2347-1213
E-mail:	william.fernandez@salud.gob.sv
Nombre del director:	Dr. William Antonio Fernández Rodríguez.
Fecha de aprobación del POAH:	
 	 
DR. WILLIAM ANTONIO FERNANDEZ DIRECTOR HOSPITAL DE ZACATECOLUCA	DRA. CARMEN GUADALUPE MELARA DE GARCIA COORDINADORA NACIONAL DE HOSPITALES
PLAN ANUAL OPERATIVO 2023	

II. DENOMINACIÓN, NATURALEZA Y FUNCIONES DEL HOSPITAL

HOSPITAL		HOSPITAL NACIONAL "SANTA TERESA"
MISIÓN		Brindar servicios de salud integral con eficiencia, calidad, calidez, oportuno y accesible; tanto en emergencia, hospitalización y consulta externa para satisfacer las necesidades en salud de los usuarios.
VISIÓN		Ser un centro hospitalario referente que asegure los servicios médicos de emergencia, hospitalarios y consulta externa sostenibles, eficientes; y logrando así la satisfacción de las necesidades en salud de la población usuaria de las RIIS
OBJETIVO GENERAL		Proveer las condiciones adecuadas, accesibles y con una estructura organizativa ideal como hospital departamental; garantizando así la atención médica a los usuarios con calidad y calidez, mediante funciones de promoción, prevención, recuperación y rehabilitación.
OBJETIVOS ESPECIFICOS	1	Garantizar la atención con calidad y calidez, así como el buen trato al usuario en las diferentes áreas hospitalarias.
	2	Proporcionar las condiciones necesarias para la atención, recuperación y rehabilitación en salud de los usuarios con el personal idóneo y competente.
	3	Implementar la educación médica continua en el personal hospitalario para la atención eficaz y oportuna.
	4	Fortalecer la gestión de la calidad en la institución a través del proceso de mejora continua.
	5	Fortalecer la cooperación interinstitucional para la atención integral de los usuarios.
	6	Implementar medidas de control para el buen manejo y utilización de los insumos médicos, medicamentos y así mantener el abastecimiento necesario para cumplir las necesidades de los usuarios.

	7	Fortalecer el uso adecuado de protocolos y guías de atención que faciliten una acción eficaz en la prestación de los servicios de salud al usuario, así como para el personal hospitalario mediante la práctica de manuales de procedimientos en cada unidad.
	8	Conformar una estructura organizativa adecuada para el buen manejo y desarrollo de las funciones administrativas y operativas.
	9	Vigilar el llenado correcto y oportuno de todos los instrumentos solicitados para la vigilancia epidemiológica.
	10	Fortalecer la gestión ambiental.
	11	Fortalecer la salud mental y prevención de violencia en todas sus formas.
FUNCIONES PRINCIPALES	1	Proporcionar atención médica como hospital departamental a la población mediante funciones de promoción, prevención, recuperación y rehabilitación en los diferentes servicios hospitalarios.
	2	Aplicar los procesos de atención médica integral y administrativa, de acuerdo con la misión y objetivos con base en las políticas establecidas para el uso coordinado y racional de los recursos asignados.
	3	Realizar las referencia o interconsultas de pacientes que lo ameriten con el propósito de realizar estudios diagnósticos o el tratamiento de acuerdo a la necesidad y complejidad de su enfermedad y atención adecuadas.
	4	Cumplir con las disposiciones legales relacionadas con el quehacer hospitalario.
	5	Planificar y organizar el presupuesto asignado para obtener un control financiero y así se ejerza de acuerdo a los objetivos, metas trazadas y conforme a los indicadores y procesos establecidos.
	6	

		Proporcionar las herramientas para el cumplimiento de lo establecido en el Plan Anual Operativo.
	7	Contribuir de forma integrada con las demás instituciones del sistema nacional de salud para el funcionamiento efectivo del RISS.
	8	Aplicar los indicadores oficializados para la evaluación y medición del desempeño, productividad, calidad y eficiencia de los procesos y servicios médico-administrativos, así como difundir la metodología para su aplicación.
	9	Implementación de jornadas de humanización y educación en salud del personal para el mejor trato del usuario.

Fuente: Manual de Organización y Funcionamiento del Hospital Nacional "Santa Teresa" de Zacatecoluca

III. INTRODUCCIÓN

El Plan Operativo Anual 2023 del Hospital Nacional de Zacatecoluca está desarrollado en base al PEI 2021 – 2025 como eje fundamental para asegurar el cumplimiento de las prioridades institucionales orientadas prioritariamente a la reducción de la mortalidad en niños y niñas menores de cinco años, la mortalidad materna y la mortalidad por enfermedades no transmisibles prevalentes.

Dicho Plan elaborado por el hospital busca fortalecer los servicios de salud que son necesarios para el cumplimiento de los objetivos institucionales, mediante el uso eficiente de los recursos humanos y financieros, con el apoyo de alianzas estratégicas de las redes de salud; así como otras acciones enfocadas en la satisfacción de los usuarios y la consecución de resultados con eficiencia.

Asimismo, como institución en búsqueda de la calidad que incremente la satisfacción de los usuarios de nuestros servicios de salud, existe el compromiso de monitorear la gestión por procesos tanto ambulatorios, de hospitalización y de la seguridad quirúrgica del paciente, ya que nos permiten mejorar las actividades hospitalarias para obtener mejores resultados.

A continuación, se presenta el Plan Anual Operativo 2023 siguiendo los lineamientos brindados por el Ministerio de Salud para el cumplimiento de metas y objetivos institucionales. Los resultados del Plan Anual Operativo serán evaluados con el fin de verificar el cumplimiento de metas y ajustarlo a las necesidades y prioridades de la población.

IV. DIAGNOSTICO SITUACIONAL

a. ANÁLISIS DE LA DEMANDA DE SALUD

- **CARACTERÍSTICAS DE LA POBLACION.**

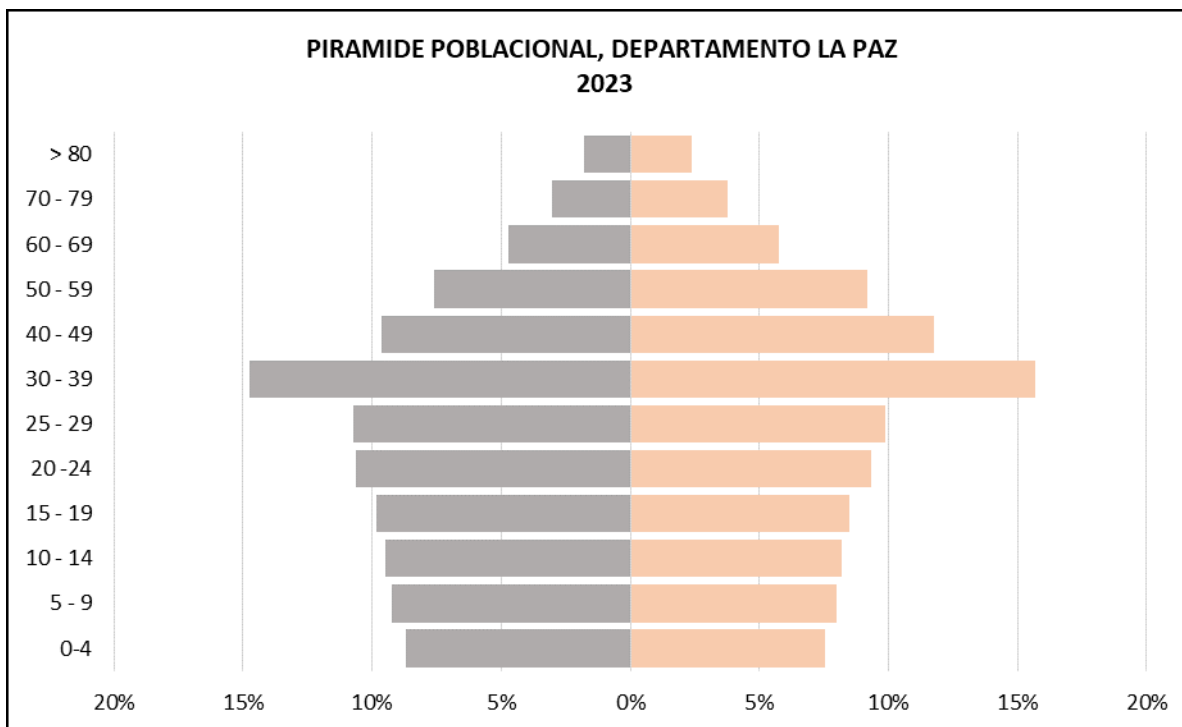
Según la Encuesta de Hogares para Propósitos Múltiples 2014 (EHPM) nos describe que el departamento de la Paz tiene 375,457 habitantes, con una extensión territorial de 1,223.61 km² divididos en 22 municipios y 286 habitantes por km². Para el año 2023, según la Dirección General de Estadísticas y Censos, en las estimaciones y proyecciones municipales de ambos sexos en su revisión 2021, de detalla una proyección poblacional aumentada respecto a la representada por la EHPM, con 359,545 habitantes con una densidad poblacional de 294 hab/km². El departamento cuenta con 22 municipios, siendo Zacatecoluca su cabecera departamental y también el municipio con mayor población proyectada con 83,076 habitantes, seguido de Santiago Nonualco con 42,192 y Olocuilta con 32,560 habitantes.

Tabla 1. Datos Poblacionales del Departamento La Paz, 2023.

Población total	359,545
Extensión territorial	1,223.61
Densidad	294 hab/km ²
No. Municipios	22
Municipios más poblados	1. Zacatecoluca 2. Santiago Nonualco 3. Olocuilta
Fuente de Datos: Dirección General de Estadísticas y Censos.	

Estructura poblacional proyectada para 2023 del departamento La Paz.

Gráfico 1. Población estimada del departamento La Paz, por sexo, año 2023.



Fuente: Elaboración propia, según Estimaciones y proyecciones de población municipal, Revisión 2021, DIGESTYC.

La población del departamento La Paz ha sido proyectada para el 2023 a un total de 359,545 habitantes, cuya distribución por género está representada en el 48% masculino y el 52% femenino. Se observa mayor concentración de población en las edades de 30 a 39 años con un 15.22%, seguido de las edades entre los 40 y 49 años con un 10.75% y con un 10.3% entre los 25 a 29 años. Los extremos vulnerables de la vida entre 0-4 años y personas mayores de 60 años están representados por el 8.4% y el 10.7% respectivamente.

Tabla 2. Población del AGI del hospital por edad, sexo y grupos programáticos.

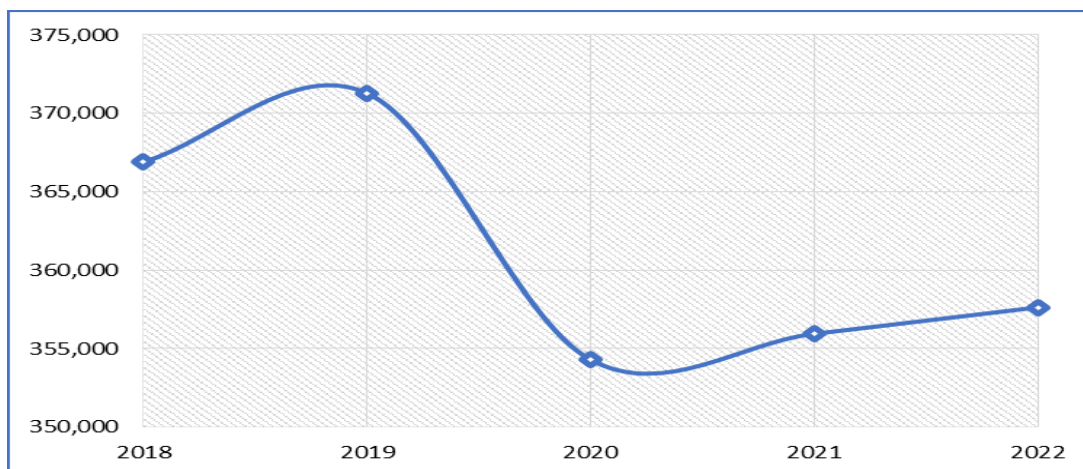
Población del Area Geográfica de Influencia	2021	2022
Niños menores de 1 año	4,681	4,608
Niños de 1 a 2 años	9,566	9,397
Niños de 3 a 4 años	9,744	9,690
Niños de 5 a 9 años	25,094	24,868
Adolescentes de 10 a 19 años	53,163	52,279
Mujeres de 20 a 59 años	82,016	83,071
Hombres de 20 a 59 años	70,832	71,892
Personas de 60 o mas años	29,821	30,298
Embarazadas Esperadas	5,698	5,722
Puerperas Esperadas	5,527	5,550
Recién Nacidos Esperados	5,527	5,550
Mujeres Infértiles	14,247	14,277
Mujeres Esterilizadas	23,785	24,091

Fuente de Datos: SPME octubre 2022

Las mujeres en edad fértil constituyen el grupo programático más alto, seguido por el grupo de embarazos, puérperas y recién nacidos esperados.

Análisis de la población en los últimos 5 años.

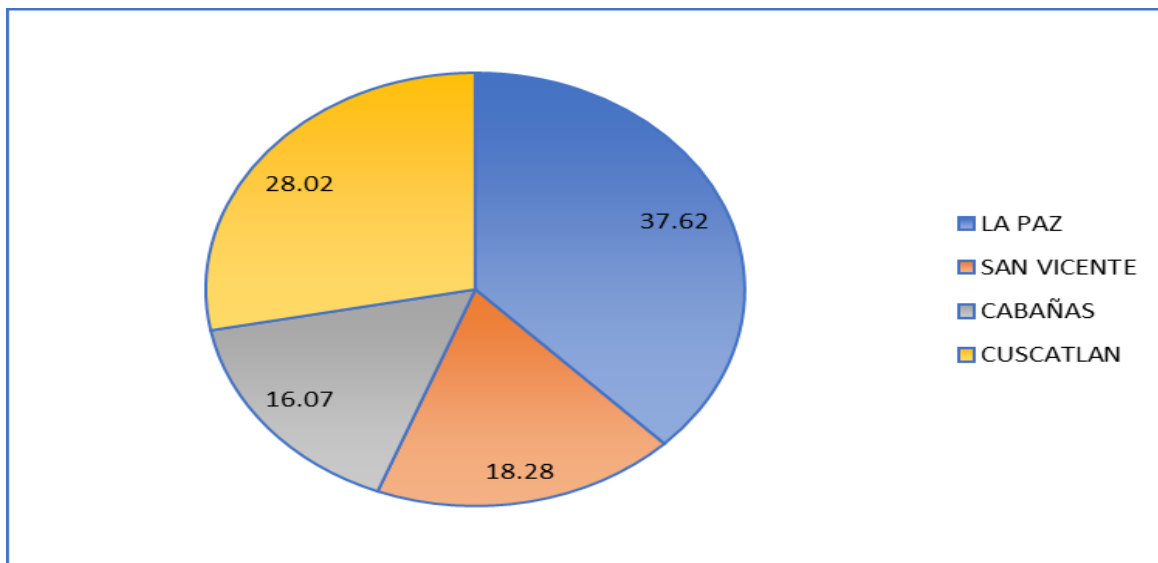
Gráfico 2. Crecimiento poblacional últimos 5 años, departamento La Paz.



Fuente de Datos: DIGESTYC.

Analizando los últimos 5 años se ve una tendencia al aumento año con año hasta el 2019. A partir del año 2020 se observa una disminución de habitantes, siguiendo un aumento progresivo en la cantidad de habitantes del departamento, que según las Estimaciones y proyecciones de población nacional 2005-2050, este crecimiento poblacional ira en aumento según lo proyectado.

Gráfico 3. Población proyectada Región Paracentral 2023.



Fuente de Datos: DIGESTYC

Para el 2023 se estima una población de 955,606 habitantes para la región paracentral, concentrando el mayor porcentaje en el departamento de La Paz representado por el 38%, le sigue Cuscatlán con el 28%, San Vicente con 18% y Cabañas con el 16%, tendencia similar a la del año anterior.

Proporción poblacional que cuenta con el beneficio del aseguramiento público en salud en el departamento de La Paz.

ISSS	80,341	22 %
ISBM	5,198	1.4%
TOTAL	85,539	23.4%

- **SITUACIÓN DE SALUD**

Comportamiento de la demanda de partos en los últimos 5 años.

Tabla 3. Atención de partos hospitalarios, 2018-2022, HNST

AÑO	PARTOS VAGINALES	CESAREAS
2018	2,336	919
2019	2,023	915
2020	2,463	886
2021	2,207	707
2022	1,445	534

Fuente: SIMMOW, octubre 2022

En cuanto a la tendencia de partos atendidos en los últimos 5 años se puede notar una inclinación a la disminución desde al año 2020 en el cual se atendieron un total de 3,349 partos, de los cuales los partos atendidos por vía cesárea fueron 886 que corresponde al 26%. En el año 2019, el número de partos atendidos fue de 2,938 con una diferencia de partos de 317 menos que el año anterior, y se realizaron 915 cesáreas que corresponde al 31%. Para el año 2020 fueron 3,349 partos con un aumento del 14% en relación al año anterior, de los cuales fueron 886 por cesárea y corresponde al 26% del total de partos atendidos. Para el año 2021, atendieron 2,914 partos con una tendencia a la disminución en relación al año anterior con un porcentaje de cesáreas del 24%. En 2022, se reportan 1,979 partos, de los cuales el 73% son vaginales y el 27% son partos por cesárea. Se observa una tendencia variable en la producción de partos en los últimos cinco años, ha mostrado una variación entre el aumento y la disminución por lo que se espera una probable producción por debajo del año anterior.

Análisis de morbilidad y mortalidad 2022

Causas de Egreso Hospitalario

Tabla 4. Primeras 10 Causas de Morbilidad Egreso Hospitalario, HNST, año 2022.

PRIMERAS CAUSAS	EGRESOS
Embarazo, parto y puerperio (O00-O99)	2,343
Enfermedades del sistema digestivo (K00-K93)	1,093
Ciertas afecciones originadas en el período perinatal (P00-P96)	905
Traumatismos, envenenamientos y algunas otras consecuencias de causas externas (S00-T98)	705
Enfermedades endocrinas, nutricionales y metabólicos (E00-E90)	692
Ciertas enfermedades infecciosas y parasitarias (A00-B99)	640
Síntomas, signos y hallazgos anormales clínicos y de laboratorio, no clasificados en otra parte (R00-R99)	575
Enfermedades del sistema respiratorio (J00-J99)	527
Enfermedades del sistema genitourinario (N00-N99)	510
Enfermedades del sistema circulatorio (I00-I99)	288
Totales	8,914

Fuente de información SIMMOW HNST octubre 2022.

En este año 2022 se han dado 8,914 egresos, que en relación al año anterior representa un aumento en la cantidad de egresos hospitalarios, que corresponde a una diferencia de 3,607 egresos. Entre las diez primeras causas de egreso tenemos en primer lugar Embarazo, parto y puerperio con 2,343 que corresponde al 26%, en segundo lugar, se encuentran las Enfermedades del sistema digestivo con 1,093 equivalentes al 12%. Ciertas afecciones originadas en el período perinatal con 905 egresos equivalente a un 10% en tercer lugar, y en cuarto lugar Traumatismos, envenenamientos y algunas otras consecuencias de causas externas con 705 egresos que corresponde al 8%. En relación al año anterior se concluye que no ha variado el perfil de causas de egreso hospitalario.

Morbilidad en Consulta Externa

Tabla 5. Primeras 10 Causas de Morbilidad Consulta Externa, HNST, 2022.

GRUPO DE CAUSAS	TOTAL CONSULTAS
Enfermedades del sistema genitourinario (N00-N99)	6,976
Factores que influyen en el estado de salud y contacto con los servicios de salud (Z00-Z99)	6,390
Enfermedades del sistema digestivo (K00-K93)	5,664
Enfermedades endocrinas, nutricionales y metabólicas (E00-E90)	5,634
Enfermedades del sistema circulatorio (I00-I99)	4,854
Trastornos mentales y del comportamiento (F00-F99)	1,925
Enfermedades del sistema nervioso (G00-G99)	1,055
Enfermedades del sistema respiratorio (J00-J99)	1,024
Enfermedades de la piel y del tejido subcutáneo (L00-L99)	890
Embarazo, parto y puerperio (O00-O99)	735
Demás causas	2,630
Totales	37,777

Fuente: SIMMOW, HNST octubre 2022.

La primera causa de consulta son las enfermedades del sistema genitourinario, representan el 18% de atenciones en consulta externa. Como segunda causa de consulta están los factores que influyen en el estado de salud y contacto con los sistemas de salud con el 17%. En tercer lugar, se han atendido enfermedades del sistema digestivo equivalente al 15%.

Morbilidad en Emergencia

Tabla 6. Primeras 10 Causas de Morbilidad Emergencia, HNST, 2022.

GRUPO DE CAUSAS	TOTAL CONSULTAS
Traumatismos, envenenamientos y algunas otras consecuencias de causas externas (S00-T98)	5,975
Embarazo, parto y puerperio (O00-O99)	5,438
Síntomas, signos y hallazgos anormales clínicos y de laboratorio, no clasificados en otra parte (R00-R99)	5,035
Enfermedades del sistema respiratorio (J00-J99)	4,172
Enfermedades del sistema digestivo (K00-K93)	3,535
Enfermedades del sistema genitourinario (N00-N99)	3,475
Ciertas enfermedades infecciosas y parasitarias (A00-B99)	2,124
Enfermedades endocrinas, nutricionales y metabólicas (E00-E90)	2,114
Enfermedades del Sistema osteomuscular y del tejido conjuntivo (M00-M99)	1,821
Enfermedades del sistema circulatorio (I00-I99)	1,190
Demás causas	4,920
Totales	39,799

Fuente: SIMMOW, HNST octubre 2022.

El número de pacientes que se han atendido hasta septiembre de este año 2022 ha sido de 39,799 que corresponde al 51% de las consultas ambulatorias totales atendidas, de las cuales la consulta por primera vez es de 31,055 que corresponde a un 78% y consultas subsecuentes 8,744 el cual conforma el 22%, comparado con el año anterior se observa una distribución similar en las atenciones de primera vez y subsecuentes.

Como primera causa de consulta se observan los traumatismos y envenenamientos con un total de atenciones de 5,975 el cual corresponde al 15%, en segundo lugar el motivo fue el embarazo , parto y puerperio con un total de 5,438 que corresponde al 14%, el tercer lugar de atención síntomas, signos y hallazgos anormales clínicos, en el cual abarca todas las consultas por fiebre, náuseas, dolores abdominales, cefaleas, convulsiones y otras causas con un total de consultas de 5,035 que corresponde al 13% del total de consultas de la unidad de emergencia.

Mortalidad neta y bruta

Tabla 7. Primeras 10 Causas de Mortalidad, HNST, 2022.

PRIMERAS CAUSAS	MUERTES	EGRESOS	TASA MORTALIDAD
Insuficiencia renal (N17-N19)	35	159	0.55
Diabetes Mellitus (E10-E14)	32	363	0.51
Enfermedades hipertensivas (I10-I13)	19	97	0.30
Enfermedades del hígado (K70-K76)	10	51	0.16
Otras enfermedades del corazón (I26-I51)	9	68	0.14
Neumonía (J12-J18)	9	262	0.14
Efectos tóxicos de sustancias de procedencia principalmente no medicinal (T51-T65)	7	40	0.11
Síntomas, signos y hallazgos anormales clínicos y de laboratorio, no clasificados en otra parte. (R00-R99)	6	575	0.09
Trastornos mentales y del comportamiento debido al uso de sustancias psicoactivas (F10-F19)	5	67	0.08
Enfermedades cerebrovasculares (I60-I69)	5	42	0.08
Demás causas	35	7,190	0.55
Totales	172	8,914	2.72

Fuente: SIMMOW, HNST octubre 2022.

En el análisis de mortalidad general o bruta para el presente año 2022, se presenta un total de 172 muertes, de estas muertes la mayoría corresponde al sexo masculino con 106 defunciones que corresponde a un 62% cuya principal causa de muerte es la insuficiencia renal, para el sexo femenino se reportaron 66 muertes que proporciona un 38% siendo la diabetes mellitus su principal causa de muerte. Respecto al perfil del año anterior, hay una variabilidad en las primeras causas de muerte, para este año ya no se encuentra el diagnóstico de septicemia y las enfermedades del hígado pasan de la primera a la cuarta causa de muerte, con mayor frecuencia en hombres que en mujeres.

Tabla 8. Primeras 10 Causas de Mortalidad Neta, 2022

GRUPO DE CAUSAS	MUERTES DESPUÉS DE 48 HORAS	EGRESOS
Diabetes Mellitus (E10-E14)	19	248
Insuficiencia renal (N17-N19)	8	66
Enfermedades hipertensivas (I10-I13)	8	44
Enfermedades del hígado (K70-K76)	7	40
Neumonía (J12-J18)	4	217
Otras enfermedades del corazón (I26-I51)	4	31
Trastornos mentales y del comportamiento debido al uso de sustancias psicoactivas (F10-F19)	3	36
Enfermedades cerebrovasculares (I60-I69)	2	27
Síntomas, signos y hallazgos anormales clínicos y de laboratorio, no clasificados en otra parte. (R00-R99)	1	183
Complicaciones de la atención médica y quirúrgica, no clasificadas en otra parte (T80-T88)	1	44
Demás causas	8	3,950
Totales	65	4,886

Fuente: SIMMOW, HNST octubre 2022.

En cuanto a la mortalidad neta, que corresponden a las muertes que se dan después de las 48 horas de estancia hospitalaria, durante el 2022 se ha dado un total de 65 muertes. Siendo la diabetes mellitus la primera causa de muerte, seguido de insuficiencia renal y las enfermedades hipertensivas.

Análisis de las Enfermedades No Transmisibles en los últimos 5 años.

Diabetes Mellitus

Tabla 9. Atenciones de primera vez por Diabetes Mellitus, HNST, 2018-2022.

Año	Consulta Ambulatoria 1º Vez
2018	743
2019	940
2020	794
2021	877
2022 (enero-noviembre)	1002

Fuente: SIMMMOW, 2022.

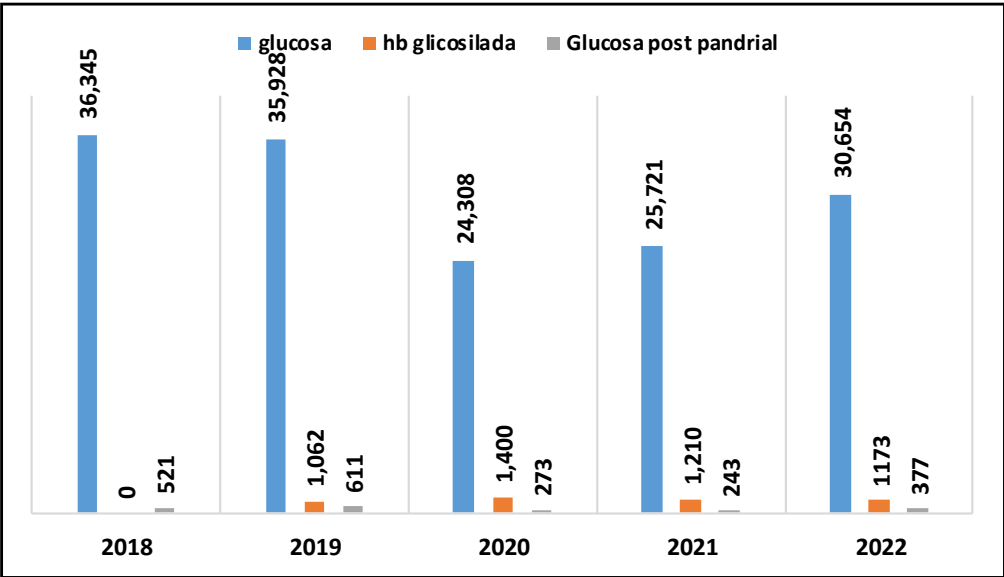
Tabla 10. Comportamiento Diabetes Mellitus 2018-2022.

AÑO	EGRESOS	PROMEDIO DÍAS ESTANCIA	MUERTE		
			Antes 48 horas	Después 48 horas	Total
2018	412	5.8	3	4	7
2019	337	6.4	3	1	4
2020	300	7.1	7	0	7
2021	392	7.7	19	13	32
2022 (enero-septiembre)	363	8.1	13	19	32

Fuente: SIMMOW, HNST octubre 2022.

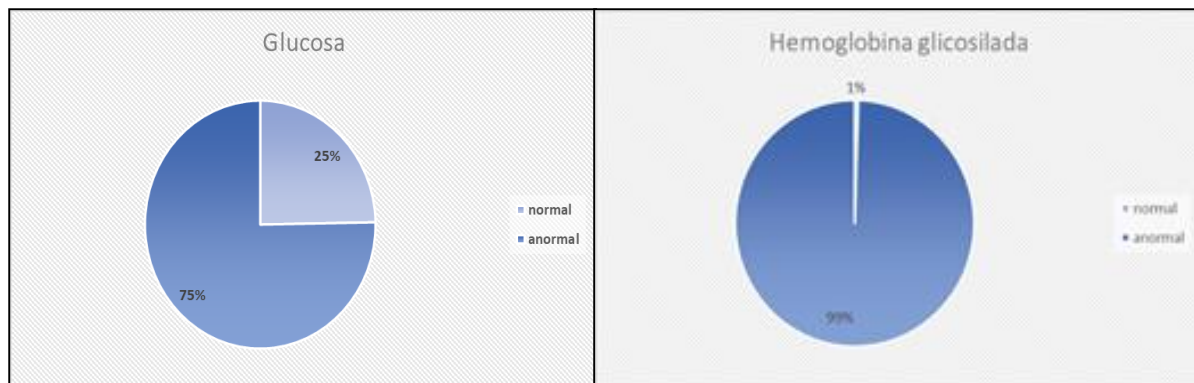
En los últimos 5 años, se observa que en el presente año se observa se han diagnosticado más pacientes de primera vez que en años anteriores. Asimismo, un aumento de las muertes por diabetes mellitus antes de 48 horas al igual que el aumento progresivo del promedio de días de estancia hospitalario. Sin embargo, durante el 2022 se observa que aunque persiste el aumento del promedio de días de estancia también se da un aumento en las muertes hospitalarias después de 48 horas.

Gráfico 4. Exámenes para detección temprana de Diabetes Mellitus, 2022.



Desde el año 2019 se empezó a contar con la prueba de hemoglobina glicosilada lo que se ve reflejado en la disminución progresiva del uso del examen de glucosa y GPP. Aun así, el mayor uso de exámenes es para la glucosa, seguido de la hemoglobina glicosilada y la GPP.

Gráfico 5. Resultado exámenes detección Diabetes Mellitus 2018-2022



Fuente: SEPS, octubre 2022

Para ambos exámenes, el mayor porcentaje lo representan los resultados anormales, sobretodo en la hemoglobina glicosilada.

Hipertensión Arterial

Tabla 11. Atenciones de primera vez por HTA, HNST, 2018-2022.

Año	Consulta Ambulatoria 1º Vez
2018	424
2019	522
2020	466
2021	464
2022 (enero-noviembre)	588

Fuente: SIMMMOW, 2022.

Tabla 12. Comportamiento Hipertensión Arterial 2018-2022

AÑO	EGRESOS	PROMEDIO DÍAS ESTANCIA	MUERTES		
			Antes 48 horas	Después 48 horas	Total
2018	94	3.2	6	7	13
2019	78	3.2	2	5	7
2020	32	2.7	5	3	7
2021	80	3.4	11	4	15
2022 (enero a septiembre)	53	3.1	11	8	19

Fuente: SIMMOW, HNST octubre 2022.

En el presenta año se observa un incremento similar al del año 2019, probablemente se superará por al menos 100 casos nuevos más. Con respecto a la patología de Hipertensión Arterial en los últimos 5 años se ve una disminución de casos tanto en las muertes antes y después de 48 horas. El promedio de días de estancia se mantiene en relación al año anterior.

Enfermedad Renal Crónica

Tabla 13. Atenciones de primera vez por HTA, HNST, 2018-2022.

Año	Consulta Ambulatoria 1º Vez
2018	544
2019	312
2020	279
2021	386
2022 (enero-septiembre)	482

Fuente: SIMMMOW, 2022.

Tabla 14. Comportamiento Enfermedad Renal Crónica, HNST, 2018-2022

Año	Egresos	Promedio Días Estancia	Muertes		
			Antes 48 horas	Después 48 horas	Total
2018	195	3.2	7	12	19
2019	141	3.2	5	6	11
2020	155	3.5	5	11	16
2021	169	3.5	10	10	20
2022 (enero-septiembre)	159	3.1	27	8	35

Fuente: SIMMOW, HNST octubre 2022.

En relación a la enfermedad renal crónica al hacer el comparativo de los últimos 5 años podemos observar que hay un aumento en el número de egresos que podría mantenerse hasta finalizar 2021, al igual que la mortalidad se proyecta se finalice con un aumento de casos.

Gráfico 6. Exámenes para detección temprana de ERC 2018-2022

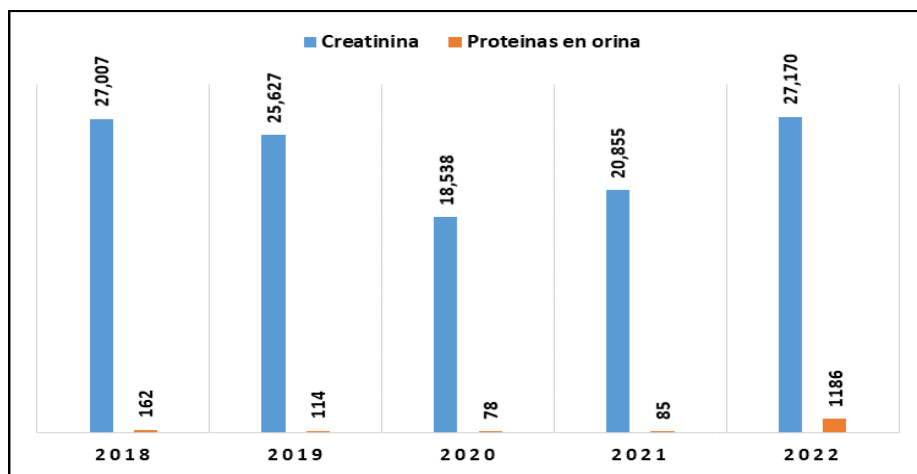
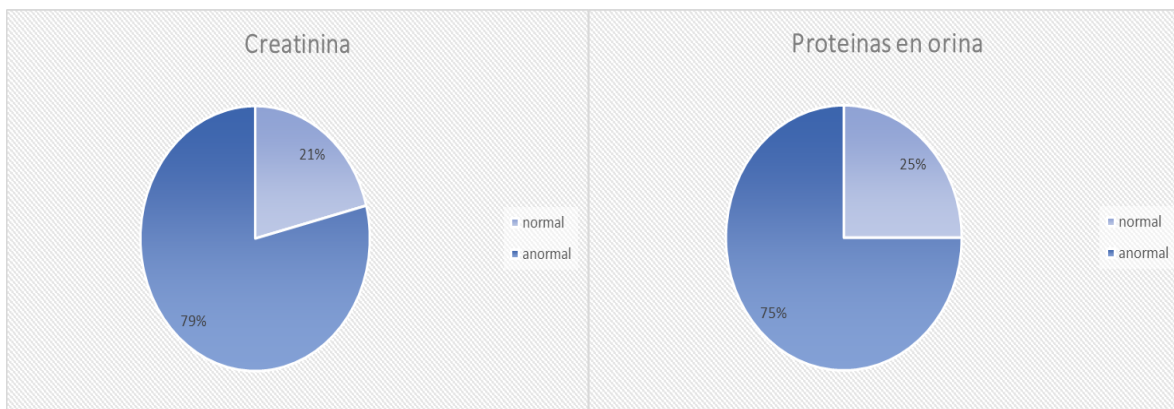


Gráfico 7. Resultado exámenes detección Enfermedad Renal Crónica 2018-2022



Fuente: SEPS, octubre 2022

Enfermedad Pulmonar Obstructiva Crónica

Tabla 15. Atenciones de primera vez por HTA, HNST, 2018-2022.

Año	Consulta Ambulatoria 1º Vez
2018	1959
2019	2041
2020	880
2021	805
2022 (enero-septiembre)	951

Fuente: SIMMOW, HNST octubre 2022.

Tabla 16. Comportamiento EPOC, HNST, 2018-2022.

Año	Egresos	Promedio Días Estancia	Muertes		
			Antes 48 horas	Después 48 horas	Total
2018	304	3.4	8	11	19
2019	291	3.5	7	11	18
2020	128	3.8	17	14	31
2021	110	3,2	2	2	4
2022 (enero-septiembre)	115	3.1	3	2	5

Fuente: SIMMOW, HNST octubre 2022.

En el año 2019 se observa el mayor incremento en los casos con diagnóstico de primera vez, el presente año lleva reportados más casos que en 220 y 2021. Se observa una disminución de casos en el transcurso de los años, al igual que la mortalidad se ve una tendencia a finalizar 2021 con una baja de casos. Sin embargo, el promedio de días de estancia se mantiene en valores constantes.

Cáncer

Tabla 17. Atenciones de primera vez por Cáncer, HNST, 2018-2022

Año	Consulta Ambulatoria 1º Vez
2018	121
2019	112
2020	41
2021	39
2022 (enero-septiembre)	26

Fuente: SIMMOW, HNST octubre 2022.

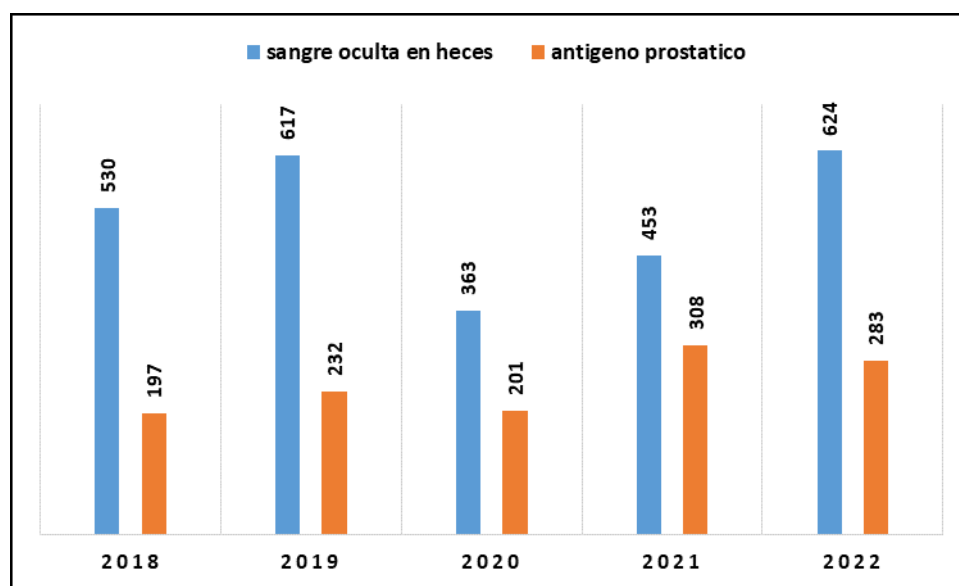
Tabla 18. Comportamiento Cáncer 2018-2022

Año	Egresos	Promedio Días Estancia	Muertes		
			Antes 48 horas	Después 48 horas	Total
2018	100	4.7	1	1	2
2019	93	4.6	5	6	11
2020	74	5.3	1	2	3
2021	148	4.4	1	1	2
2022 (enero-septiembre)	112	5.9	2	3	5

Fuente: SIMMOW, HNST octubre 2022.

En el primer semestre del año 2021 no se ha reportado casos de mortalidad, en los egresos realizados se observa una disminución. El promedio de días de estancia aumenta levemente en relación al año anterior.

Gráfico 8. Exámenes detección Cáncer 2017-2021, HNST



Fuente: SEPS, octubre 2022

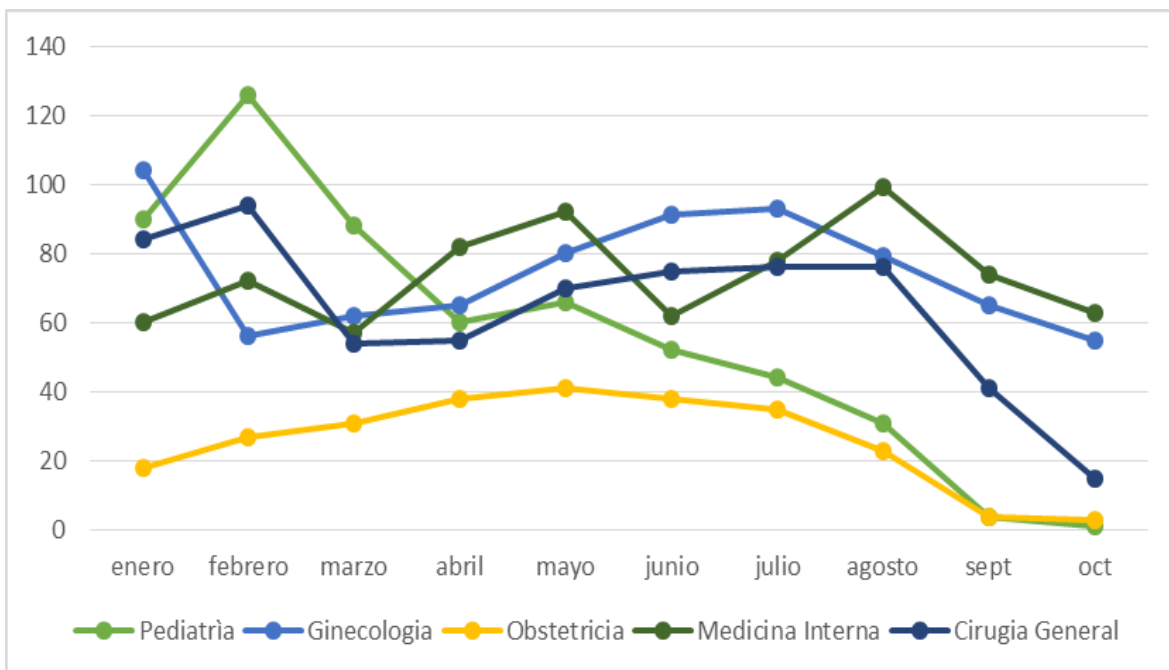
Al momento se cuenta con la disponibilidad de antígeno prostático para detección de cáncer de próstata y sangre oculta en heces para detección de cáncer de colon.

En los exámenes de sangre oculta en heces la mayoría de resultados son negativos, no así para el antígeno prostático que se reportan mayormente con resultado anormales.

Tiempos de espera durante el año 2022

Tiempos de espera Consulta Externa Especializada (primera vez en días)

Gráfico 9. Tiempos de espera cons. externa especializada primera vez, HNST 2022

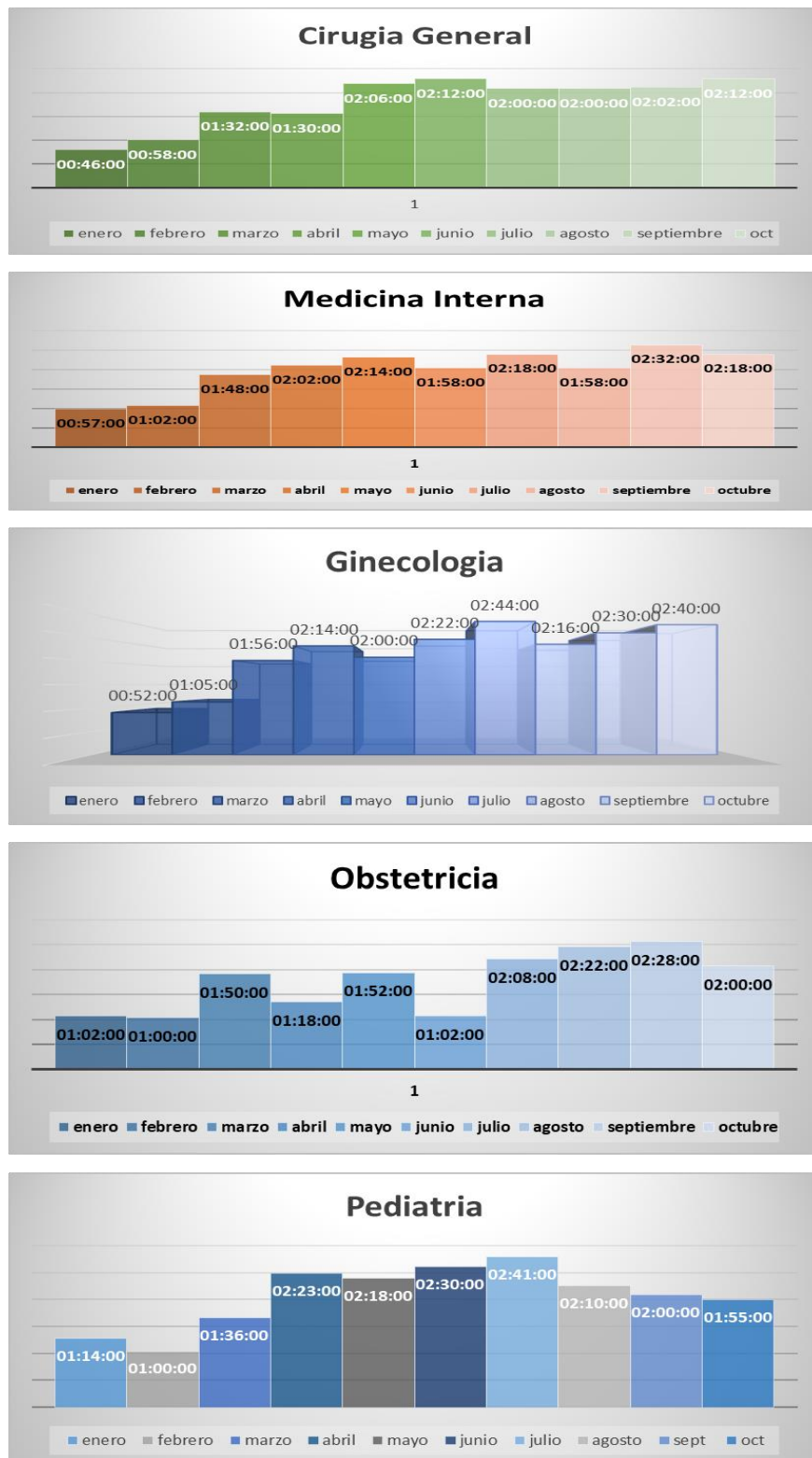


Fuente: Indicadores Hospitalarios, 2022.

Los tiempos de espera para consulta de primera vez se encuentran por arriba del valor estándar para las 5 especialidades. Ginecología y cirugía son las áreas que presentan mayor tiempo de espera, obstetricia presenta tiempos de espera menores, lo que aumenta los tiempos de ginecología.

Tiempos de espera Emergencia

Gráfico 10. Tiempos de espera ingreso desde emergencia, 2022

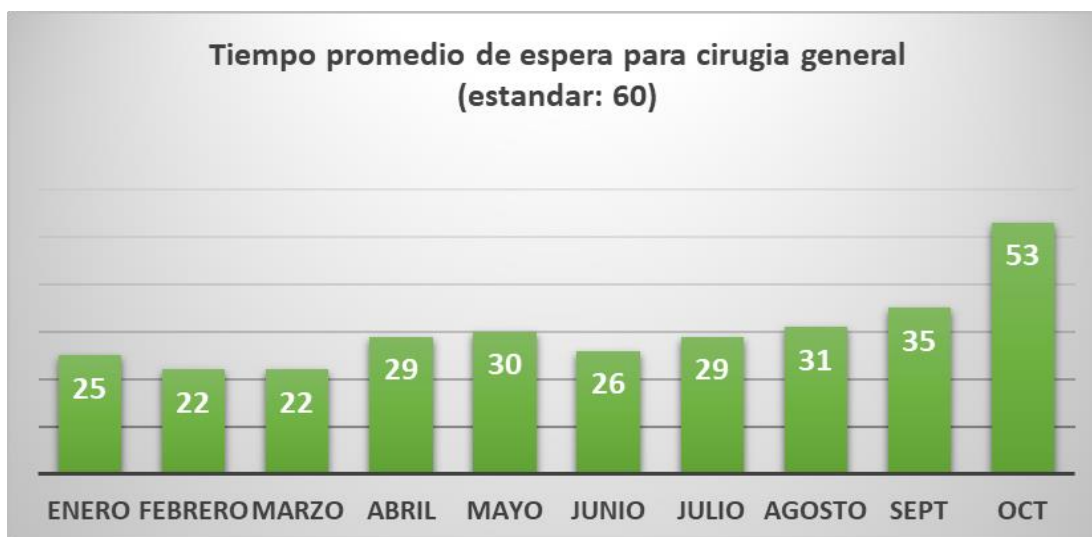


Fuente: Indicadores Hospitalarios, 2022.

El tiempo promedio de espera en la unidad de emergencia entre la indicación del ingreso y la hospitalización se encuentra entre los treinta minutos y una hora en el primer semestre del año.

Para Intervención Quirúrgica Electiva (en días)

Gráfico 11. Tiempo de espera para intervención quirúrgica electiva, 2022



Fuente: Indicadores Hospitalarios, 2022.

En los tiempos de espera de intervención para cirugía general electiva durante el año 2022 se mantiene una disminución en los tiempos de espera, sin embargo, a partir del tercer trimestre se observa un aumento progresivo, que siempre se ubica en el valor estándar.

➤ **ANÁLISIS COMPARATIVO DEL CUMPLIMIENTO DE METAS DEL POAH 2022.**

El cumplimiento de metas en la consulta externa alcanza un promedio general del 58.5%, donde pediatría reporta el porcentaje mínimo de cumplimiento del 34% y ginecología el máximo cumplimiento del 79%. En el área de pediatría se

programaron metas para 2 cupos; sin embargo, se ha tenido la dificultad que solo contamos con un pediatra para cubrir la consulta externa. El promedio de cumplimiento de metas para las subespecialidades es del 59.6%, donde urología ha mantenido un promedio del 93% de metas cumplidas y las subespecialidades de pediatría un bajo cumplimiento del 46%, explicado por el ausentismo de los pacientes pediátricos a su cita programada. En la unidad de emergencia urología, ortopedia y ginecología presentan el mayor cumplimiento de metas sin sobrepasar lo programado.

En el egreso hospitalario se observa un promedio de cumplimiento de metas del 74%, la hospitalización de cirugía ha tenido un cumplimiento del 98%, ya que incluyen los egresos de ortopedia que no cuenta con camas censables. El servicio de pediatría reporta un bajo cumplimiento de metas del 55%, se espera que al finalizar el año el cumplimiento sea mayor ya que se observa un aumento progresivo de los egresos en los últimos meses.

Los partos realizados representan el 80% de lo programado y las cesáreas el 66%. El cumplimiento de metas de la actividad quirúrgica se acerca a lo programado, las cirugías electivas tanto hospitalarias como ambulatorias tienen el 83% y 93% de cumplimiento, respectivamente. Las cirugías de emergencia hospitalarias han tenido un bajo cumplimiento del 68%, aunque el cumplimiento más bajo lo representan las emergencias ambulatorias con el 10% realizado. Se continúan implementando estrategias para mejorar la calidad de la información y el registro de los procedimientos realizados.

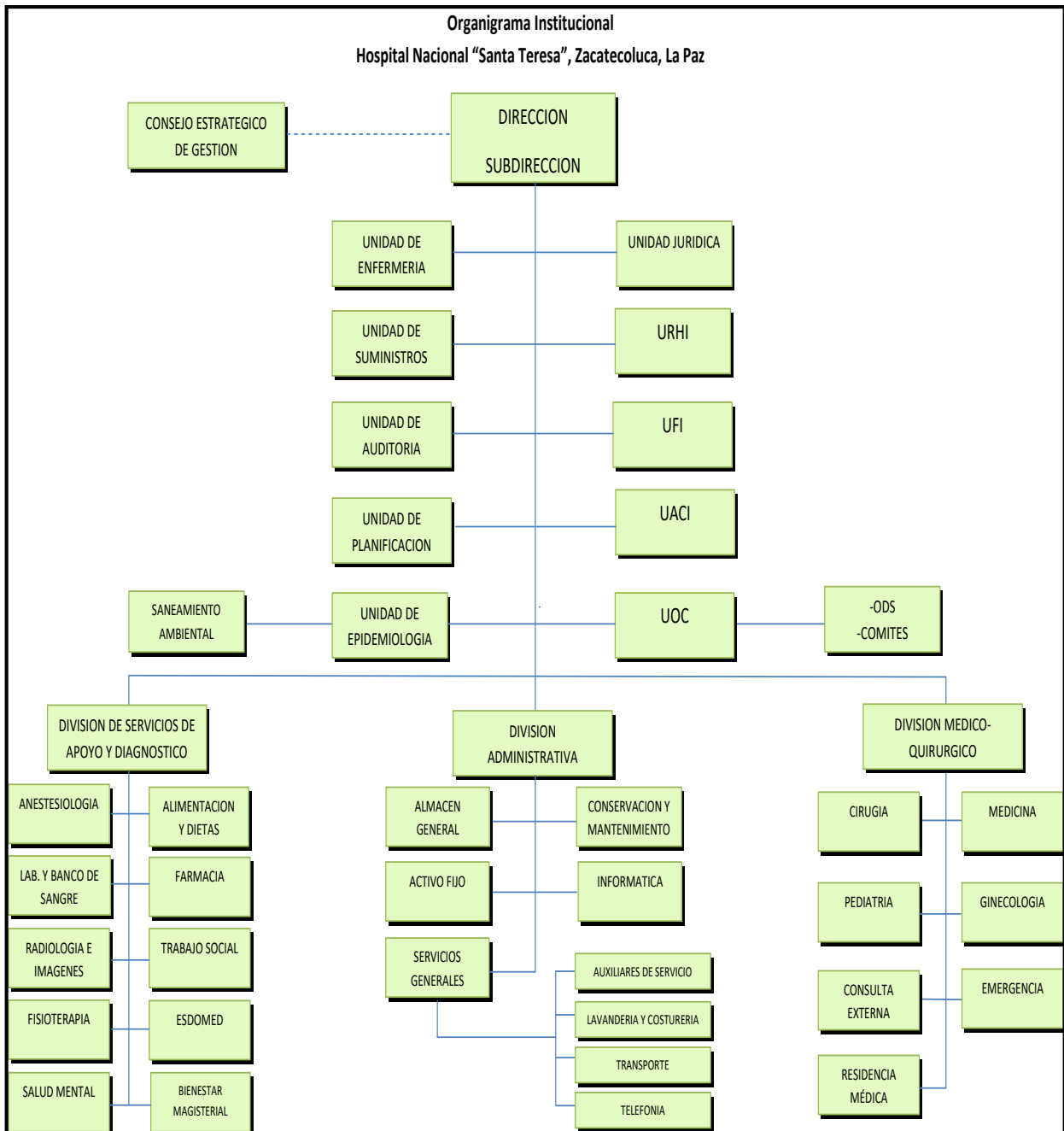
En imagenología se ha presentado un cumplimiento promedio del 74%, a predominio de las fluoroscopias. En la producción de mamografías se ha tenido la dificultad que solo tenemos un radiólogo con 2 horas diarias contratadas lo que dificulta la lectura de mamografías, por el momento, se ha suspendido la toma de mamografías mientras se hace la lectura de las ya tomadas. En los servicios de laboratorio clínico y banco de sangre, los exámenes de inmunología han superado

lo programado con el 103.7%, seguido de la química sanguínea con 80.2% y banco de sangre con 79%. Urianálisis ha tenido el cumplimiento más bajo del 55.2%, indicados mayormente en consulta externa. La emergencia es el servicio que indica mayor cantidad de exámenes a excepción de los urianálisis.

El porcentaje de abastecimiento no ha bajado del 85%, ha oscilado entre el 85 %y el 91%, alcanzando un promedio del 88% muy cerca de lo programado. El porcentaje de cesáreas de primera vez a pesar de ser uno de los más bajos de la región supera lo programado con el 24% realizado. Se continúan implementando estrategias de mejora para los indicadores de referencia retorno para la captación del dato oportuno.

b. ANALISIS DE LA OFERTA DE SALUD

➤ ORGANIGRAMA



OFERTA DE SERVICIOS HOSPITALARIOS

CONSULTA EXTERNA

- Atenciones en las especialidades de:
 - MEDICINA GENERAL
 - MEDICINA INTERNA
 - CIRUGIA GENERAL
 - PEDIATRIA
 - GINECO-OBSTETRICIA
- Atenciones en la subespecialidad de:
 - NEUMOLOGIA
 - NEFROLOGIA
 - ANESTESIOLOGIA
 - ORTOPEDIA
 - NEONATOLOGIA
 - CIRUGIA PEDIATRICA
- Otras atenciones de:
 - CLINICA DE ULCERAS Y HERIDAS
 - COLPOSCOPIA
 - NUTRICION
 - PLANIFICACION FAMILIAR
 - PROGRAMA DE ATENCION INTEGRAL
 - PSICOLOGIA
 - ODONTOLOGIA

EMERGENCIA

- Atenciones de:
 - MEDICINA INTERNA
 - NEUMOLOGIA
 - CIRUGIA GENERAL
 - PEDIATRIA GENERAL
 - CIRUGIA PEDIATRICA
 - GINECO-OBSTETRICIA

HOSPITALIZACION

- Egresos de:
 - MEDICINA INTERNA
 - CIRUGIA
 - PEDIATRIA GENERAL
 - GINECOLOGIA
 - OBSTETRICIA
 - NEONATOLOGIA
- Atención de partos:
 - VAGINALES
 - POR CESAREA
- Cirugía Mayor:
 - ELECTIVAS PARA HOSPITALIZACION
 - ELECTIVAS AMBULATORIAS

- DE EMERGENCIA PARA
- HOSPITALIZACION
- DE EMERGENCIA AMBULATORIA
-

SERVICIOS DE APOYO Y DIAGNOSTICO

- RADIOLOGIA E IMAGENES
- LABORATORIO Y BANCO DE SANGRE
- ANESTESIOLOGIA
- FARMACIA
- TRABAJO SOCIAL
- FISIOTERAPIA

➤ **CAPACIDAD INSTALADA PROYECTADA PARA EL AÑO 2023.**

▫ **CONSULTORIOS CONSULTA EXTERNA**

**Horas diarias disponibles de consultorio en consulta externa para 2023,
Hospital Nacional de Zacatecoluca.**

Servicios Finales Consulta Externa	
CONSULTORIO	Horas diarias disponibles
Consultorio 1	8.0
Consultorio 2	8.0
Consultorio 3	8.0
Consultorio 4	8.0
Consultorio 5	8.0
Consultorio 6	8.0
Consultorio 7	8.0
Consultorio 8	8.0
Consultorio 9	8.0
Consultorio 10	8.0
Consultorio 11	8.0
Consultorio 12	8.0
Consultorio 13	8.0
Consultorio 14	8.0
Consultorio 15	8.0
Consultorio 16	8.0
TOTAL HORAS CONSULTORIO DISPONIBLES	128

Fuente: POA Hospital, año 2023.

La capacidad residual de la consulta externa es positiva excepto para medicina interna, que ha presentado un aumento en sus atenciones. Pediatría es el área que ha realizado menos consultas seguido de cirugía general.

▫ CONSULTORIOS EN EMERGENCIA

**Horas diarias disponibles de consultorio en emergencia para 2023,
Hospital Nacional de Zacatecoluca.**

Servicios Finales EMERGENCIA	
CONSULTORIO	Horas diarias disponibles
Consultorio 1	24.0
Consultorio 2	24.0
Consultorio 3	24.0
Consultorio 4	24.0
Consultorio 5	24.0
TOTAL HORAS CONSULTORIO DISPONIBLES	120

Fuente: POA Hospital, año 2023.

▫ CAMAS

**Dotación de camas de hospitalización para 2023,
Hospital Nacional de Zacatecoluca.**

Servicios Finales Servicio Hospitalario CAMAS CENSABLES	
Servicio Hospitalario Especialidades Básicas	N° camas
Medicina Interna	37
Cirugía	32
Ginecología	15
Gineco-Obstetricia	0
Obstetricia	20
Pediatría	25
TOTAL ESPECIALIDADES BÁSICAS	129
Servicio Hospitalario Sub Especialidad de Pediatría	N° camas

Neonatología	8
TOTAL SUB ESPECIALIDAD PEDIATRÍA	8
Otros Servicios Hospitalarios	N° camas
Bienestar Magisterial	8
TOTAL OTROS SERVICIOS HOSPITALARIOS	8
TOTAL CAMAS CENSABLES EN HOSPITALIZACIÓN	145
CAMAS NO CENSABLES	
Áreas de Atención Transitoria o provisional	N° camas
Emergencia (Observación)	7
Trabajo de Partos	5
Recuperación	7
Albergue materno	6
Covid	10
TOTAL CAMAS NO CENSABLES	35

Fuente: POA Hospital, año 2023.

En este punto es importante destacar que debido a la demanda de ingresos hospitalarios, se han tomado algunas medidas para cubrir dicha demanda; entre ellas, se ha proporcionado más camas de las censables o se movilizan de un servicio a otro según la necesidad de cada área. Por lo anterior según inventario físico, en el servicio de Cirugía se cuentan con 35 camas, Ginecología con 19 camas, Medicina con 30, Obstetricia con 35, pediatría con 28, Ortopedia con 12, Neonatología con 24, Bienestar Magisterial con 8, Emergencia con 7; cabe mencionar que el servicio de Ortopedia según sistema SIMMOW, sus egresos son censables en el área de cirugía lo que a su vez produce un aumento en los días de estancia hospitalaria en ese servicio ya que son pacientes que ameritan preparación y según diagnóstico también tratamiento prolongado. Obstetricia, cirugía y neonatología presentan la capacidad residual negativa hospitalaria, los demás servicios se mantienen con capacidad positiva. El promedio de días de estancia es prolongado para cirugía y neonatología.

▫ QUIRÓFANOS

Horas diarias disponibles de Quirófanos para Cirugía Mayor, año 2023.

Hospital Nacional de Zacatecoluca.

Concepto	No. total horas diarias disponibles para Cirugía Electiva	No. total horas diarias disponibles para Cirugía Emergencia
	Quirófano 1	0
Quirófano 2	8	
Quirófano 3	8	
Quirófano 4	8	
Quirófano 5 (obstetrico)		24
TOTAL	24	48

Fuente: POA Hospital, año 2023.

En relación a la capacidad residual del presenta año se observa negativa, se han realizado más cirugías de las esperadas.

➤ **ESTANDARES DE INFRAESTRUCTURA.**

▫ **TIEMPO PROMEDIO POR CONSULTA EXTERNA (EN HORAS).**

Tiempo en horas promedio por consulta para año 2023,

Hospital Nacional de Zacatecoluca.

Consulta externa médica general	Tiempo en Horas Promedio por Consulta, Año 2023	Pacientes x hora
Medicina General	0.16	6
Consulta externa médica de Especialidades Básicas	Tiempo en Horas Promedio por Consulta, Año 2023	Paciente x hora
Medicina Interna	0.25	4
Cirugía General	0.25	4
Pediatría General	0.25	4
Ginecología	0.25	4

Obstetricia	0.25	4
Consulta Externa de Sub Especialidades	Tiempo en Horas Promedio por Consulta, Año 2023	Paciente x hora
Sub Especialidades de Pediatría	0.25	4
Otras Atenciones Consulta Externa Médica	Tiempo en Horas Promedio por Consulta, Año 2023	Paciente x hora
Bienestar Magisterial / Servicios por Contrato	0.25	4
Clínica del dolor y cuidados paliativos	0.25	4
Clínica de Ulceras	0.30	2
Colposcopia	0.50	2
Nutrición	0.50	2
Planificación Familiar	0.50	2
Programa de Atención Integral	0.25	4
Psicología	1.00	1
Consulta Externa Odontológica	Tiempo en Horas Promedio por Consulta, Año 2023	Paciente x hora
Odontológica de primera vez	1.00	1
Odontológica subsecuente	0.50	2
Consulta Emergencia	Tiempo en Horas Promedio por Consulta, Año 2023	Paciente x hora
Emergencia	0.50	2

Fuente: POA Hospital, año 2023.

▫ **PROMEDIO DE DÍAS DE ESTANCIA HOSPITALARIA**

**Promedio de días estancia, año 2023.
Hospital Nacional de Zacatecoluca.**

Camas Censables	
Servicio Hospitalario Especialidades Básicas	Promedio de Días Estancia, Año 2023
Medicina Interna	4.5
Cirugía	5.8
Ginecología	3.6

Obstetricia	3.5
Pediatría	3.8
PROMEDIO ESPECIALIDADES BÁSICAS	4.2
PROMEDIO SUB ESPECIALIDAD MEDICINA INTERNA	
Servicio Hospitalario Sub Especialidad de Pediatría	Promedio de Días Estancia, Año 2023
Neonatología	5.5
PROMEDIO SUB ESPECIALIDAD PEDIATRÍA	5.5
Otros Servicios Hospitalarios	Promedio de Días Estancia, Año 2023
Bienestar Magisterial	2.4
Emergencia	1.8
PROMEDIO OTROS SERVICIOS	2.1

Fuente: POA Hospital, año 2023.

□ PROMEDIO DE HORAS POR CIRUGÍA MAYOR ELECTIVA.

Promedio de hora por cirugía mayor, año 2023.

Hospital Nacional de Zacatecoluca.

Quirófano Cirugía Mayor Electiva	Horas Promedio por Cirugía, Año 2023
Cirugía General	2.00
Cirugía General Pediátrica	2.00
Cirugía Ginecológica	2.00
Cirugía Obstétrica	2.00

Fuente: POA Hospital, año 2023.

Como se mencionó anteriormente, debido a la demanda sobre la capacidad instalada de camas para los ingresos hospitalarios, se han tomado medidas de contingencia para tratar de cubrir la necesidad de la población proporcionando

camas o movilizándolo a las áreas que se necesita. Se han aumentado 10 camas para hospitalización pacientes covid que no son censables.

c. ESTRUCTURA DEL TALENTO HUMANO

NÚMERO DE PLAZAS

Tabla 19. Número de Plazas, HNST 2022

Concepto	Cantidad de Recursos
Profesionales Medicos Generales	72
Profesionales Especialistas	31
Profesionales de Enfermería	194
-Enfermera general	87
-Auxiliar de enfermería	107
Profesionales de Servicios de Apoyo	99
Profesionales de Servicios Generales	64
Personal Administrativo	73
Total	533

Fuente: Recursos Humanos, HNST

PERSONAL DESTACADO EN OTRO HOSPITAL

No contamos con personal destacado en otros centros hospitalarios.

d. MEDICAMENTOS E INSUMOS MEDICOS.

Tabla 20. Abastecimiento de medicamentos año 2022

Año 2022	Medicamentos en existencia	Total medicamentos cuadro basico	Porcentaje de abastecimiento
enero	186	218	80.0%
febrero	189	218	86.7%
marzo	202	218	92.7%
abril	198	218	90.8%
mayo	190	218	87.2%
junio	196	218	89.9%
julio	194	218	89.0%
agosto	205	218	94.0%
septiembre	206	218	94.5%
Octubre	189	218	86.7%
Promedio			89.40%

En el transcurso del año se han manejado porcentajes de abastecimiento cercano a lo programado, incluso en algunos meses se superó el 90% esperado. Como promedio general hospitalario hasta octubre se ha alcanzado el 89.4%. Las gestiones para conseguir los medicamentos desabastecidos continúan, como modificativas al 20%, ampliación del 100%, compras por libre gestión, transferencias y donativos.

A continuación, se detallan los medicamentos e insumos que sufrieron desabastecimiento en 2022 y que se logró superar por las gestiones antes mencionadas.

Medicamentos:

- 1- Albendazol 200 mg/tab
- 2- Diloxanida Furoato 500 mg/tab

- 3- Cloranfénicol 1g polvo para solución inyectable
- 4- Carvedilol 25 mg tableta
- 5- Nitroglicerina (18-25) mg/Parque transdérmico
- 6- Nitroglicerina 5 mg solución inyectable IV
- 7- Digoxina 0.25 mg/tab
- 8- Manitol 20% solución inyectable
- 9- Acido Acetilsalicílico (80-100)mg/tab
- 10- Oxidona Clorhidrato 10mg/tab

Entre otros 13 medicamentos más.

Insumos:

- 1- Aguja de punción lumbar
- 2- Cateter Tenckoff para diálisis peritoneal en espiral 56-58 cm
- 3- Descartable para suero sin aguja
- 4- Jeringa 20 ml con adaptador Luer Lock, aguja descartable 21x1 1/2
- 5- Guantes quirúrgicos de latex no. 6 ½, esteril descartable par
- 6- Guantes de latex para examen talla L descartable
- 7- Gasa quirúrgica predoblada tipo V, 100 ydas x 36"
- 8- Formaldehido 35% para uso en esterilizador
- 9- Mascarilla de reinhalación con reservorio para administración de oxígeno y tubo extensión de 7 pies, tamaño adulto.
- 10- Recolector para drenaje de pleura y tórax, con válvula de retención de triple cámara (2-3) sin sistema de auto transferencia

Al realizar el análisis de las posibles causales del desabastecimiento sufrido en 2022 nos han llevado a optar por medidas para optimizar, hacer un uso adecuado de los medicamento e insumos con el objetivo de mantener en lo posible el 100% del abastecimiento y cubrir así las necesidades de la población. Entre dichas medidas a realizar:

e. ANALISIS FODA

ANÁLISIS INTERNO

El Hospital Nacional Santa Teresa cuenta con una infraestructura completa e integral, sin embargo, por el incremento en la demanda de consulta de pacientes la capacidad de dichas instalaciones ha disminuido, además el mantenimiento de la infraestructura no se ha cumplido como debería por lo que se han presentado algunos inconvenientes como fugas de agua, cortes de luz, fallas de aires acondicionados en áreas críticas, entre otros.

Se cuenta no solo con las cuatro especialidades básicas medicina interna, pediatría, Gineco-obstetricia y cirugía general que un hospital departamental debe poseer y con cobertura las 24 horas del día; sino que también con subespecialidades en horario diurno como nefrología, neumología, cirugía laparoscópica, urología, ortopedia, anestesiología, neonatología, cirugía pediátrica; logrando así una atención integral de muchos pacientes y al mismo tiempo descentralizar los hospitales de mayor complejidad de tercer nivel de atención.

En cuanto a debilidades administrativas que se han detectado, se encuentra el manejo inadecuado del presupuesto hospitalario utilizado en áreas menos críticas, se encontró gran número de plazas administrativas por compra de servicios de fondos hospitalarios desde varios años con contratación ininterrumpida y gran número de personal pensionado que sigue laborando

Fortalezas	Debilidades
<ul style="list-style-type: none">- Infraestructura para Hospital de segundo nivel de atención es adecuada.	<ul style="list-style-type: none">- Dificultad en la contratación de especialistas porque no aceptan las prestaciones laborales ofrecidas.

<ul style="list-style-type: none"> - Se cuenta con cobertura de las 4 especialidades básicas 24 horas y algunas subespecialidades en horario diurno - Se cuenta con programas como Clínica Integral del Dolor, Servicios Integrales y de Diálisis Peritoneal Continua Ambulatoria. - Enlace permanente con primer nivel para la mejor atención y seguimiento de pacientes - Se brinda la oportunidad de estudio, capacitaciones, etc. al personal 	<ul style="list-style-type: none"> - Los especialistas y subespecialistas en ocasiones duran corto tiempo debido a mejores oportunidades monetarias y de estabilidad laboral que les surgen. - Gran cantidad del personal es pensionado y sigue laborando y no cumplen completamente con las funciones asignadas. - La educación médica continua para fortalecer y actualizar conocimientos del personal médico y paramédico continua viéndose afectada por la situación de emergencia por covid. - Dificultad para el monitoreo en el uso adecuado de insumos y medicamentos. - Incumplimiento del programa de retorno y referencia
---	---

ANÁLISIS EXTERNO

Las dificultades y debilidades encontradas que pudieron haber influenciado en el cumplimiento de objetivos anuales nos brindan oportunidades para mejorar y

resolver algunas problemáticas; sin embargo también se han detectado posibles amenazas que podrían obstaculizar dicho proceso.

Oportunidades	Amenazas
<ul style="list-style-type: none"> -Mejorar la actitud del personal en las relaciones interpersonales y laborales y sobre todo hacia el paciente mediante jornadas de humanización - Brindar al paciente la mejor atención integral y avanzada que amerite a través de consultas y/o procedimientos de las diferentes especialidades y subespecialidades - Mejorar la estructura física y organizacional en áreas de más demanda de atención de la población. - Apoyo del Ministerio de Salud para la mejora de la infraestructura hospitalaria y para la contratación de subespecialistas para la atención integral de los usuarios. - Fortalecer el apoyo interinstitucional e intersectorial para cubrir necesidades críticas. 	<ul style="list-style-type: none"> - Poca colaboración de algunos empleados del hospital para el cumplimiento de indicaciones y funciones asignadas por actitudes inapropiadas - Exigencias de la población no competentes a la institución. - Problemas que afectan a la institución y que su corrección no compete directamente al hospital sino a otras instituciones gubernamentales como alcaldías, fiscalía, etc. - Área geográfica de riesgo por violencia, que dificulta el acceso para cierta población y para el tránsito de empleados. -Inadecuada educación en salud a la población lo que genera exigencias e inconformidades innecesarias.

<ul style="list-style-type: none"> - Implementar programación anual operativa para todas las áreas hospitalarias para optimizar los recursos, cumplimiento de funciones adecuadamente y cumplir metas establecidas - Medidas para el monitoreo del adecuado uso y abastecimiento de insumos y medicamentos - Manejo y optimización de los recursos financieros para evitar desabastecimientos en las diferentes áreas. - Implementar planes mensuales para la educación médica continua, capacitaciones, jornadas etc. en las diferentes áreas para la mejora en la atención. 	
---	--

V. PRIORIZACIÓN DE PROBLEMAS, DETERMINACIÓN DE CAUSAS Y DEFINICIÓN DE PROBLEMAS.

En relación a la oferta y la demanda del Hospital, se ha realizado un análisis de la información recolectada anteriormente que nos proporcionan una visión de cómo poder mejorar y superar las debilidades y necesidades observadas y a su vez mantener o mejorar las fortalezas que se poseen, así para el año 2023 poder establecer metas y compromisos realistas buscando o reorientando recursos

necesarios para mejorar la situación actual a corto plazo; a lo cual se dará el seguimiento debido para su buen funcionamiento y así el cumplimiento de metas.

PROBLEMAS DE DEMANDA (SANITARIOS)

- Aumento en la demanda de la consulta a predominio de bajo riesgo en unidad de emergencia que podrían consultar en el primer nivel de atención, lo que produce un aumento significativo en recurso humano, insumos y medicamentos.
- Inadecuada evaluación en el primer de atención lo que produce una innecesaria referencia al segundo nivel de atención
- Consultas para subespecialidades en aumento; con las cuales se trata de contar para facilidad geográfica del paciente y además descentralizar los hospitales de tercer nivel de atención; aunque hay periodos en los que no se cuenta con subespecialistas por renuncia de algunos de ellos.
- Los avances en la medicina especialmente en el área quirúrgica nos ha permitido contar en este centro hospitalario con un equipo médico y personal capacitado para la realización de procedimientos de mínima invasión como la cirugía laparoscópica, la cual disminuye costos en relación día/cama, medicamentos, entre otros, y principalmente produce beneficios para el paciente como menor número de complicaciones, menor dolor, pronta recuperación lo que ha hecho resonancia en nuestra población geográfica y hace que busquen y soliciten dichos procedimientos.
- Se ha incrementado el número de atenciones e ingresos de personas privadas de libertad a quienes se les brinda los estudios y tratamientos necesarios y oportunos.

- La Clínica de diálisis peritoneal continua ambulatoria continuó con aumento de la demanda durante el último año la cual puede variar por la enfermedad crónica tratante; atendiendo usuarios de diferentes municipios de La Paz y San Vicente por lo que se pretende ampliar la cobertura para cubrir en lo posible las necesidades de la población.

PROBLEMAS DE OFERTA (GESTIÓN Y DE INVERSIÓN)

- A pesar de ser un hospital departamental, se ha podido contar con programas y subespecialidades para ampliar la cobertura en las necesidades de la población consultante; sin embargo, en algunos periodos se ha disminuido por algunas renuncias del personal médico especializado y subespecialidad y la contratación de nuevos médicos se ha hecho difícil por falta de personal que quiera prestar sus servicios en el área periférica.
- En ciertos estudios de gabinete como ultrasonografías se cuenta con radiólogo solo por dos horas lo que lleva a una limitada cobertura para este estudio sobre todo en casos de emergencia. La TAC no se cuenta con ese estudio en este centro hospitalario y ha aumentado la frecuencia en su indicación por lo que nos vemos en la necesidad de pedir apoyo a los hospitales donde si cuentan con este estudio y transportar al paciente larga distancia por lo general a un hospital de tercer nivel de atención.
- Equipo o insumos de laparoscopia limitados por presupuesto escaso para ello a pesar del incremento notable de la demanda en ese rubro.
- Algunos medicamentos de uso en algunas especialidades o subespecialidades no se encuentran en el cuadro básico del hospital por lo que debe buscarse ayuda interinstitucional o por otros medios para cumplir el tratamiento.

- La demanda de pacientes en las áreas especializadas como en clínica de diálisis peritoneal continua ambulatoria, clínicas integrales, así como la atención en los pacientes privados de libertad ha ido en aumento por lo que se buscará aumentar el presupuesto para mantener la atención integral de dichas áreas.
- Se mantiene un convenio con Bienestar Magisterial y el Instituto Salvadoreño del Seguro Social y con ese presupuesto se mantiene la cobertura parcial de otros rubros. Sin embargo, consideramos se debe reconfigurar dichos convenios sobre todo con el Instituto Salvadoreño del Seguro Social ya que aparte de tener varios años sin revisión, los aranceles son muy bajos al de su costo real, además se realiza consultas de especialidad, procedimientos de pequeña cirugía, cirugía mayor a sus derechohabientes sin recibir remuneración a menos que el paciente sea referido de esa institución a la nuestra.

MATRIZ DE PRIORIZACION DE PROBLEMAS POA HOSPITALES 2023

No.	Problemas Priorizados	Causas del problema	Actividades para atacar causas del problema priorizado
1	Sobredemanda de atención de pacientes con clasificación verde en unidad de emergencia.	Paciente prefiere consultar nivel de atención correspondiente a padecimiento.	Reunión mensual con primer nivel. Consejería audiovisual a familiares y pacientes que consultan hospital.
2	Sobredemanda de atenciones médicas especializadas de primera vez en consulta externa.	SIS no permite ponerla como subsecuente por el agendamiento.	Gestionar con DTIC la modificación del módulo correspondiente.
3	Tiempos de espera para consulta médica especializada de primera vez prolongados.	Falta de especialistas para cubrir demanda.	Gestionar la contratación de médicos especialistas.
4	Sobredemanda de atención en los servicios hospitalarios de neonatología y cirugía.	Demanda de atención mayor a la capacidad instalada hospitalaria.	Gestionar aumento de camas censables.
5	Bajo porcentaje de cirugías mayores electivas realizadas.	Falta de cirujanos para cobertura de horas quirófano. Paciente no asiste a cirugía programada.	Gestionar la contratación de cirujanos. Establecer coordinación con primer nivel para la asistencia del paciente a su cirugía.

6	Bajo porcentaje de cirugías electivas por quirófano	Falta de pacientes programados para cirugía electiva.	Coordinación con médicos internistas para realización de evaluaciones preoperatorias.
7	Largo tiempo de espera para atención de pacientes ambulatorios y quirúrgicos de ortopedia.	Falta de ortopedas para cubrir demanda.	Referir pacientes a centros hospitalarios de regencia ortopédica.
8	Periodos frecuentes de desabastecimiento de medicamentos de mayor uso.	Falta de monitoreo frecuentes del uso de medicamentos en unidades.	Realizar monitoreo mensuales y presentar informes para toma de decisiones.
9	Aumento de pacientes con infección de sitio quirúrgico.	Poca vigilancia del cumplimiento de lineamientos para el control de las IAAS.	Realizar monitoreo de la vigilancia del cumplimiento de lineamientos por comité IAAS.

VI. MATRIZ DE VALORACIÓN DE RIESGOS

MATRIZ DE VALORACIÓN DE RIESGOS POA HOSPITALES 2023

1. Proceso	2. Riesgos	3. Probabilidad de ocurrencia del riesgo F (Baja=1; Media=2 y Alta=3)	4. Magnitud del impacto del riesgo I (Leve=1; Moderado=2 y Severo=3)	5. Exposición al riesgo (F x I) Categoría	6. Acciones para control de riesgos	7. Responsables
Consultas	Aumento del tiempo de espera para consulta de especialidad por oferta de especialistas disminuida.	3	3	9	Gestión de contratación de médicos especialistas	Dirección, División medica
	Mayor demanda de consultas de primer nivel en unidad de emergencia.	3	3	9	Reuniones con primer nivel de atención.	Dirección, Referente hospitalario.
Egresos	Capacidad instalada insuficiente para la demanda.	3	3	9	Gestión aumento del número de camas censables hospitalarias.	Dirección.
Partos	Aumento de la morbimortalidad materno infantil	2	3	6	Auditorias por Comité de Morbimortalidad hospitalario.	Coordinador comité jefe UOC
Cirugías	Baja producción de cirugías electivas.	3	3	9	Monitoreo mensual de indicadores de actividad quirúrgica.	Consejo Estratégico de Gestión.

VII. PROGRAMACIÓN DE ACTIVIDADES DE GESTIÓN

No.	Objetivos / actividades	Indicadores	Meta Anual	Responsable	Trimestre 1			Trimestre 2			Trimestre 3			Trimestre 4			Supuestos Externos
					Prog	Real	%	Prog	Real	%	Prog	Real	%	Prog	Real	%	
1	Objetivo: Desarrollar el sistema de gestión de la calidad, con enfoque en procesos.																
1.1	Evaluación trimestral de estándares de calidad.	Numero de evaluaciones realizadas	4	Jefe UOC	1			1			1			1			Dificultad en ingreso de estándares en sistema.
1.2	Seguimiento al cumplimiento de la implementación de procesos y procedimientos de atención en la unidad de emergencia.	Numero de análisis de indicadores de cumplimiento o del proceso.	12	División médica, Jefatura médica y de enfermería emergencia.	3			3			3			3			Dificultad en recolección de datos para indicadores.
1.3	Seguimiento al cumplimiento de la implementación de procesos y procedimi-	Numero de análisis de indicadores de cumplimiento o del proceso.	12	Jefatura médica y de enfermería.	3			3			3			3			Dificultad en recolección de datos para indicadores.

	entos de atención en hospitalización.																
1.4	Seguimiento al cumplimiento de la implementación de procesos y procedimientos quirúrgicos seguros.	Numero de análisis de indicadores de cumplimiento o del proceso.	12	División médica, Jefatura médica y de enfermería de centro quirúrgico, de consulta externa, Jefatura de anestesiología.	3			3			3					3	Dificultad en recolección de datos para indicadores.
1.5	Continuidad al trabajo de los comités hospitalarios	Numero de reuniones con coordinadores de comités realizados.	6	Jefe UOC	1			2			1					2	Inasistencia de integrantes de comité.
2	Objetivo: Impulsar la transformación digital																
2.1	Dotación de equipo informático para las diferentes áreas hospitalarias y administrativas.	Porcentaje de áreas con equipo informático.	100 %	Jefe Unidad de Informática.	85%			90%			100 %					100 %	Poca existencia de equipos para todas las unidades solicitantes.

2.2	Mantenimiento preventivo a equipos informáticos.	Porcentaje de mantenimientos preventivos realizados.	100 %	Jefe Unidad de Informática.	100 %			100 %			100 %			100 %	Unidad de informática con poco personal.
2.3	Seguimiento a la atención integral del paciente ambulatorio y hospitalario en expediente digital.	Numero de reuniones de Equipo SIS hospitalario.	12	División medica jefe Enfermería División servicios de apoyo.	3			3			3			3	Resistencia de personal a uso del SIS.
2.4	Generación de firma electrónica y usuarios al personal de salud de nuevo ingreso.	Porcentaje de recursos con firma electrónica y usuario asignado.	100 %	Unidad de Informática, División médica, Jefatura Enfermería.	100 %			100 %			100 %			100 %	Unidad de informática con poco personal.
3	Objetivo: Incentivar la realización de estudios de investigación en salud.														
3.1	Elaboración de estudios de investigación en salud.	Porcentaje de estudios de investigación entregados.	100 %	Comité de ética e investigación en salud hospitalario.	25%			25%			25%			25%	Falta de interés del personal.

4	Objetivo: Impulsar el sistema retorno, referencia e interconsulta.															
4.1	Monitoreo del cumplimiento de los lineamientos técnicos para la referencia, retorno e interconsulta.	Numero de reuniones con primer nivel.	12	Referente hospitalario del comité retorno, referencia e interconsulta hospitalario.	3			3			3			3		Reprogramación de reuniones.
4.2	Capacitación de los lineamientos técnicos para la referencia, retorno e interconsulta.	Numero de capacitaciones a personal hospitalario.	2	Comité retorno, referencia e interconsulta hospitalario.	1						1					Inasistencia de personal convocado.
5	Objetivo: Mantener nivel de abastecimiento de medicamentos e insumos hospitalarios mayor al 80%.															
5.1	Monitoreo de uso de medicamentos e insumos en áreas hospitalarias.	Numero de informes de monitoreo.	12	Medico asesor de suministros, Comité farmacoterapeutico.	3			3			3			3		Suspensión de reuniones por factores externos.
5.2	Análisis de necesidades de medicamentos e insumos.	Numero de reuniones realizadas.	4	Medico asesor de suministros, Epidemiología, Jefaturas médicas y de enfermería.	1			1			1			1		Inasistencia de personal convocado.

6 Objetivo: Fortalecer la formación del talento humano, técnico y administrativo, en temas de salud y trato humano.															
6.1	Elaboración de plan de capacitación continúa del recurso humano.	Porcentaje de cumplimiento o de elaboración de plan.	100 %	Recursos Humanos, Jefaturas hospitalarias.	100 %										Falta de interés del personal.
6.2	Ejecución de capacitaciones según plan de capacitaciones.	Porcentaje de capacitaciones realizadas.	100 %	Recursos Humanos, Jefaturas hospitalarias.	25%		25%		25%			25%			Inasistencia de personal convocado.
6.3	Elaboración de plan de educación médica continua.	Porcentaje de planes entregados.	100 %	División médica, Jefaturas médicas.	100 %										Falta de interés del personal.
6.4	Ejecución de plan de educación médica continua	Numero de reuniones.	12	División médica, Jefaturas médicas.	3		3		3			3			Inasistencia de personal convocado.
6.5	Realizar jornadas de humanización con los recursos.	Número de jornadas realizadas.	4	Dirección, Unidad de Salud Mental.	1		1		1			1			Falta de recursos económicos para realizar jornada.

7	Objetivo: Dar cumplimiento a la Ley Nacer con Cariño para un Parto Respetado y un cuidado cariñoso y sensible para el recién nacido.															
7.1	Continuidad de la implementación de la Ley.	Numero de reuniones de equipo gestor.	12	Equipo gestor hospitalario.	3			3			3			3		Inasistencia de personal convocado.
8	Objetivo: Contribuir a disminuir la morbilidad materno infantil.															
8.1	Auditorias de morbilidades obstétricas extremas.	Numero de reuniones realizadas.	12	Comité de morbi-mortalidad hospitalario.	3			3			3			3		Inasistencia de personal convocado.
8.2	Auditorias de casos de recién nacidos asfixiados.	Numero de reuniones realizadas.	12	Comité de morbi-mortalidad hospitalario.	3			3			3			3		Inasistencia de personal convocado.
8.3	Auditoria de todos los casos de muerte infantil.	Numero de reuniones realizadas.	12	Comité de morbi-mortalidad hospitalario.	3			3			3			3		Inasistencia de personal convocado.
9	Objetivo: Contribuir a disminuir la morbilidad de las enfermedades crónicas no transmisibles.															
9.1	Auditorias de casos de morbilidad por ECNT.	Numero de reuniones realizadas.	12	Comité de morbi-mortalidad hospitalario.	3			3			3			3		Inasistencia de personal convocado.

10	Objetivo: Apoyo a tuberculosis y vih														
10.1	Informe sobre gastos para la prevención y control de la tuberculosis.	Numero de informes presentados.	4	Epidemiologia	1			1			1			1	Dificultad recolección de datos.
11	Objetivo: Mantener un sistema activo de vigilancia epidemiológica.														
11.1	Actualización mensual de sala situacional.	Numero de informes presentados.	12	Epidemiologia	3			3			3			3	Reprogramación de reuniones.
11.2	Capacitación sobre lineamientos de vigilancia de enfermedades de interés epidemiológico.	Porcentaje de capacitaciones realizadas.	100 %	Epidemiologia	25%			25%			25%			25%	Inasistencia de personal convocado.
11.3	Intensificación de la vigilancia pasiva, activa y centinela hospitalaria.	Numero de informes presentados.	12	Epidemiologia	3			3			3			3	Dificultad recolección de datos.

12	Objetivo: Fortalecer la promoción de la salud, comunicación social y rendición de cuentas.															
12.1	Elaborar plan de promoción de la salud	Porcentaje de plan elaborado.	100 %	Referente promoción en salud.	100 %											Dificultad para coordinar actividades de plan.
13	Objetivo: Impulsar la gestión ambiental hospitalaria.															
13.1	Capacitaciones sobre medidas proambientales	Porcentaje de capacitaciones brindadas	100 %	Comité Gestión Ambiental	25%		25%		25%			25%				Inasistencia de personal convocado.
13.2	Monitoreo de prácticas ambientales	Porcentaje monitoreo realizadas	100 %	Comité Gestión Ambiental	25%		25%		25%			25%				Reprogramación de monitoreos.
13.3	Supervisiones del adecuado manejo y segregación de desechos bioinfecciosos	Porcentaje de supervisiones realizadas	100 %	Comité Gestión Ambiental	25%		25%		25%			25%				Reprogramación de supervisiones

VIII. PROGRAMACIÓN DE ACTIVIDADES ASISTENCIALES

Actividades	Enero	Febrero	Marzo	Abril	Mayo	Junio	Julio	Agosto	Sept	Oct.	Nov.	Dic.	Total
	Prog.	Prog.	Prog.	Prog.	Prog.	Prog.	Prog.	Prog.	Prog.	Prog.	Prog.	Prog.	Prog.
Servicios Finales													
Consulta Externa Médica													
General													
Medicina General	1,420	1,353	1,544	950	1,410	1,477	1,423	1,544	1,343	1,477	1,410	873	16,224
Especialidades													
Especialidades Básicas													
Medicina Interna	571	544	626	381	571	598	571	626	544	598	571	354	6,555
Cirugía General	317	280	300	299	299	299	299	299	299	299	299	308	3,597
Pediatría General	273	273	273	273	273	273	273	273	273	273	273	275	3,278
Ginecología	201	201	201	201	201	201	201	201	201	201	201	209	2,420
Obstetricia	238	238	238	238	238	238	238	238	238	238	238	238	2,856
Sub especialidades													
Sub Especialidades de Medicina Interna													
Neumología	68	68	68	68	68	68	68	68	68	68	68	71	819
Nefrología	311	311	311	311	311	311	311	311	311	311	311	312	3,733
Sub Especialidades de Pediatría													
Cirugía Pediátrica	49	49	49	49	49	49	49	49	49	49	49	53	592
Neonatología	136	136	136	136	136	136	136	136	136	136	136	143	1,639
Emergencias													
De Medicina Interna													
Medicina Interna	2,000	2,000	2,000	2,000	2,000	2,000	2,000	2,000	2,000	2,000	2,000	2,000	21,457
De Cirugía													
Cirugía General	902	902	902	902	902	902	902	902	902	902	902	908	10,830
De Pediatría													

Pediatría Gral.	1,050	1,050	1,050	1,050	1,050	1,050	1,050	1,050	1,050	1,050	1,050	1,061	12,611
De Gineco-Obstetricia													
Ginecología	225	225	225	225	225	225	225	225	225	225	225	225	2,700
Obstetricia	626	626	626	626	626	626	626	626	626	626	626	629	7,515
Otras Atenciones Consulta Emergencia													
Bienestar Magisterial	58	58	58	58	58	58	58	58	58	58	58	62	700
Otras Atenciones Consulta Externa Médica													
Bienestar Magisterial / Servicios por Contrato	125	125	125	125	125	125	125	125	125	125	125	132	1,507
Clínica de Ulceras	62	62	62	62	62	62	62	62	62	62	62	71	753
Colposcopia	106	106	106	106	106	106	106	106	106	106	106	113	1,279
Nutrición	136	136	136	136	136	136	136	136	136	136	136	143	1,639
Planificación Familiar	52	52	52	52	52	52	52	52	52	52	52	53	819
Programa de Atención Integral	131	131	131	131	131	131	131	131	131	131	131	134	1,575
Psicología	360	360	360	360	360	360	360	360	360	360	360	368	4,328
Consulta Externa Odontológica													
Odontológica de primera vez	68	68	68	68	68	68	68	68	68	68	68	68	816
Odontológica subsecuente	204	204	204	204	204	204	204	204	204	204	204	214	2,458

Actividades	Enero	Febrero	Marzo	Abril	Mayo	Junio	Julio	Agosto	Sept	Oct	Nov	Dic	Total
	Prog.	Prog.	Prog.	Prog.	Prog.	Prog.	Prog.	Prog.	Prog.	Prog.	Prog.	Prog.	Prog.
Servicios Finales													
Egresos Hospitalarios													
Especialidades Básicas													
Cirugía	140	140	140	140	140	140	140	140	140	140	140	143	1,712
Ginecología	104	104	104	104	104	104	104	104	104	104	104	114	1,293

Medicina Interna	212	212	212	212	212	212	212	212	212	212	212	212	219	2,551
Obstetricia	166	166	166	166	166	166	166	166	166	166	166	166	176	1,773
Pediatría	190	190	190	190	190	190	190	190	190	190	190	190	191	2,041
Sub Especialidades														
Sub Especialidades de Pediatría														
Neonatología	36	36	36	36	36	36	36	36	36	36	36	36	47	443
Otros Egresos														
Bienestar Magisterial	101	101	101	101	101	101	101	101	101	101	101	101	106	1,034
Partos														
Partos vaginales	186	186	186	186	186	186	186	186	186	186	186	186	193	2,239
Partos por Cesáreas	52	52	52	52	52	52	52	52	52	52	52	52	55	627
Cirugía Mayor														
Electivas para Hospitalización	77	77	77	77	77	77	77	77	77	77	77	77	81	870
Electivas Ambulatorias	19	19	19	19	19	19	19	19	19	19	19	19	23	373
De Emergencia para Hospitalización	163	163	163	163	163	163	163	163	163	163	163	163	167	1,960
De Emergencia Ambulatoria	8	8	8	8	8	8	8	8	8	8	8	8	12	100
Medicina Crítica														
Unidad de Emergencia														
Admisiones	375	375	375	375	375	375	375	375	375	375	375	375	375	4,500
Transferencias	125	125	125	125	125	125	125	125	125	125	125	125	125	1,500

Unidad de Máxima Urgencia													
Admisiones	108	108	108	108	108	108	108	108	108	108	108	112	1,300
Transferencias	100	100	100	100	100	100	100	100	100	100	100	100	1,200

Actividades	Enero	Febrero	Marzo	Abril	Mayo	Junio	Julio	Agosto	Sept	Oct	Nov	Dic	Total
	Prog.	Prog.	Prog.	Prog.	Prog.	Prog.	Prog.	Prog.	Prog.	Prog.	Prog.	Prog.	Prog.
Servicios Intermedios													
Diagnostico													
Imagenología													
Fluoroscopias	4	4	4	4	4	4	4	4	4	4	4	10	54
Radiografías	2,500	2,500	2,500	2,500	2,500	2,500	2,500	2,500	2,500	2,500	2,500	2,500	29,759
Ultrasonografías	433	433	433	433	433	433	433	433	433	433	433	437	4,397
Mamografías de Tamisaje	10	10	10	10	10	10	10	10	10	10	10	20	131
Otros Procedimientos Diagnósticos													
Colposcopias	25	25	25	25	25	25	25	25	25	25	25	35	307
Ecocardiogramas	12	12	12	12	12	12	12	12	12	12	12	18	150
Electrocardiogramas	358	358	358	358	358	358	358	358	358	358	358	362	4,378
Espirometrías	6	6	6	6	6	6	6	6	6	6	6	9	75
Tratamiento y Rehabilitación													
Cirugía Menor	122	122	122	122	122	122	122	122	122	122	122	133	1,475
Crioterapias	9	9	9	9	9	9	9	9	9	9	9	19	169
Fisioterapia (Total de sesiones brindadas)	679	679	679	679	679	679	679	679	679	679	679	689	8,158
Receta Dispensada de Consulta Ambulatoria	19,166	19,166	19,166	19,166	19,166	19,166	19,166	19,166	19,166	19,166	19,166	19,174	216,840
Recetas Dispensadas de Hospitalización	11,666	11,666	11,666	11,666	11,666	11,666	11,666	11,666	11,666	11,666	11,666	11,674	142,455
Trabajo Social													
Casos Atendidos	1,083	1,083	1,083	1,083	1,083	1,083	1,083	1,083	1,083	1,083	1,083	1,087	12,739

Actividades	Enero	Febrero	Marzo	Abril	Mayo	Junio	Julio	Agosto	sept	Oct	Nov	Dic	Total
	Prog.	Prog.	Prog.	Prog.	Prog.	Prog.	Prog.	Prog.	Prog.	Prog.	Prog.	Prog.	Prog.
Servicios Intermedios													
Diagnostico													
Laboratorio Clínico y Banco de Sangre													
Hematología													
Consulta Externa	1,166	1,166	1,166	1,166	1,166	1,166	1,166	1,166	1,166	1,166	1,166	1,174	14,431
Hospitalización	2,291	2,291	2,291	2,291	2,291	2,291	2,291	2,291	2,291	2,291	2,291	2,299	27,596
Emergencia	2,922	2,922	2,922	2,922	2,922	2,922	2,922	2,922	2,922	2,922	2,922	2,928	35,070
Referido / Otros	2,000	2,000	2,000	2,000	2,000	2,000	2,000	2,000	2,000	2,000	2,000	2,000	16,195
Inmunología													
Consulta Externa	400	400	400	400	400	400	400	400	400	400	400	400	4,464
Hospitalización	615	615	615	615	615	615	615	615	615	615	615	619	7,384
Emergencia	439	439	439	439	439	439	439	439	439	439	439	440	5,269
Referido / Otros	233	233	233	233	233	233	233	233	233	233	233	241	2,804
Bacteriología													
Consulta Externa	273	273	273	273	273	273	273	273	273	273	273	284	3,287
Hospitalización	416	416	416	416	416	416	416	416	416	416	416	423	4,999
Emergencia	201	201	201	201	201	201	201	201	201	201	201	212	2,423
Referido / Otros	127	127	127	127	127	127	127	127	127	127	127	136	1,533
Parasitología													
Consulta Externa	119	119	119	119	119	119	119	119	119	119	119	120	1,429

Hospitalización	254	254	254	254	254	254	254	254	254	254	254	254	258	3,052
Emergencia	232	232	232	232	232	232	232	232	232	232	232	232	232	2,784
Referido / Otros	97	97	97	97	97	97	97	97	97	97	97	97	107	1,174
Bioquímica														
Consulta Externa	6,269	6,269	6,269	6,269	6,269	6,269	6,269	6,269	6,269	6,269	6,269	6,269	6,273	75,232
Hospitalización	137	137	137	137	137	137	137	137	137	137	137	137	142	48,072
Emergencia	3,699	3,699	3,699	3,699	3,699	3,699	3,699	3,699	3,699	3,699	3,699	3,699	3,704	44,393
Referido / Otros	3,350	3,350	3,350	3,350	3,350	3,350	3,350	3,350	3,350	3,350	3,350	3,350	3,351	40,201
Banco de Sangre														
Consulta Externa	188	188	188	188	188	188	188	188	188	188	188	188	194	2,262
Hospitalización	528	528	528	528	528	528	528	528	528	528	528	528	531	6,339
Emergencia	265	265	265	265	265	265	265	265	265	265	265	265	275	3,190
Referido / Otros	170	170	170	170	170	170	170	170	170	170	170	170	175	2,045
Urianálisis														
Consulta Externa	566	566	566	566	566	566	566	566	566	566	566	566	571	6,797
Hospitalización	614	614	614	614	614	614	614	614	614	614	614	614	615	7,369
Emergencia	943	943	943	943	943	943	943	943	943	943	943	943	949	11,322
Referido / Otros	698	698	698	698	698	698	698	698	698	698	698	698	708	4,051

Actividades	Enero	Febrero	Marzo	Abril	Mayo	Junio	Julio	Agosto	Sep	Oct	Nov	Dic	Total
	Prog.	Prog.	Prog.	Prog.	Prog.	Prog.	Prog.	Prog.	Prog.	Prog.	Prog.	Prog.	Prog.
Servicios Generales													
Alimentación y Dietas													
Hospitalización													
Cirugía	569	569	569	569	569	569	569	569	569	569	569	574	10,714
Ginecología	551	551	551	551	551	551	551	551	551	551	551	556	8,624
Obstetricia	360	360	360	360	360	360	360	360	360	360	360	364	4,320
Pediatría	549	549	549	549	549	549	549	549	549	549	549	553	6,659
Neonatología	26	26	26	26	26	26	26	26	26	26	26	37	934
Otros (Convenios)	1,672	1,672	1,672	1,672	1,672	1,672	1,672	1,672	1,672	1,672	1,672	1,676	3,067
Lavandería													
Hospitalización													
Medicina	6,065	6,065	6,065	6,065	6,065	6,065	6,065	6,065	6,065	6,065	6,065	6,065	52,398
Cirugía	2,772	2,772	2,772	2,772	2,772	2,772	2,772	2,772	2,772	2,772	2,772	2,781	44,152
Ginecología	2,987	2,987	2,987	2,987	2,987	2,987	2,987	2,987	2,987	2,987	2,987	2,996	31,174
Obstetricia	1,848	1,848	1,848	1,848	1,848	1,848	1,848	1,848	1,848	1,848	1,848	1,854	28,208
Pediatría	1,117	1,117	1,117	1,117	1,117	1,117	1,117	1,117	1,117	1,117	1,117	1,125	9,103
Neonatología	133	133	133	133	133	133	133	133	133	133	133	136	4,789
Otros (Convenios)	21,544	21,544	21,544	21,544	21,544	21,544	21,544	21,544	21,544	21,544	21,544	21,555	258,539

Consulta													
Consulta Médica General	135	135	135	135	135	135	135	135	135	135	135	137	1,622
Consulta Médica Especializada	1,020	1,020	1,020	1,020	1,020	1,020	1,020	1,020	1,020	1,020	1,020	1,028	12,248
Emergencias													
Emergencias	1,674	1,674	1,674	1,674	1,674	1,674	1,674	1,674	1,674	1,674	1,674	1,679	20,093
Mantenimiento Preventivo													
Números de Orden	19	19	19	19	19	19	19	19	19	19	19	22	231
Transporte													
Kilómetros Recorridos	12,759	12,759	12,759	12,759	12,759	12,759	12,759	12,759	12,759	12,759	12,759	12,762	153,111

IX. Medidas A Adoptar

Plan Operativo Anual Año 2023 Medidas a adoptar

Hospital Nacional de Zacatecoluca
Período evaluado: Enero-septiembre 2022.

Resultado esperado (según formulario Programación anual y Seguimiento)	Factor o situación que impidió la realización de la meta	Medidas a adoptar	Antes de (qué fecha)	Responsable
Cumplimiento del 85% de la meta de consulta externa programada.	No contratación de especialistas porque médicos no acuden a convocatoria de empleo.	Continuar convocatorias internas y externas de médicos especialistas.	Durante el año.	Recursos humanos.
Cumplimiento del 85% de la meta de egresos hospitalarios.	La mayoría de los servicios sobrepasa el 100% de cumplimiento, por tener mayor demanda a la capacidad instalada.	Monitorear altas tempranas efectivas con coordinación de seguimiento en primer nivel.	Durante el año.	División médica.
Cumplimiento de al menos el 85% de las metas en cirugías electivas hospitalarias.	Por necesidad de la institución se reorganizo horarios de cirujanos lo que disminuyo la producción de cirugías electivas.	Programar metas 2023 en base a nuevos horarios,	Octubre-noviembre 2022.	División medica Planificación

X. Anexos

1. PROGRAMACION DE METAS DE CONSULTA EXTERNA.

DISTRIBUCIÓN DE HORAS DE CONSULTA EXTERNA, POR ESPECIALIDAD Y RECURSO MÉDICO.

Hospital Nacional de Zacatecoluca.

Distribución de horas de Consulta Externa, por especialidad y recurso médico, para el cálculo del Promedio Hora Día, año 2023.

Servicios Finales Consulta Externa									
Consulta Externa Médica General	Código	Nombre del médico	LUNES	MARTES	MIERCOLES	JUEVES	VIERNES	TOTAL HORAS SEMANA	PROMEDIO HORAS DÍA
Medicina General	16461	Roberto Alvarenga Gomez	6	4	6	4	6	26.0	5.2
	16448	Irvin Adonay De Paz Marmol	5	5	5	5	5	25.0	5.0
	115800	Ana Maria Ayala Dominguez	3	3	3	3	3	15.0	3.0
	TOTAL							66.0	13.2
Consulta Externa Especialidades Básicas	Código	Nombre del médico	LUNES	MARTES	MIERCOLES	JUEVES	VIERNES	TOTAL HORAS SEMANA	PROMEDIO HORAS DÍA
Medicina Interna	1039	Jose Rodolfo Cerritos Flores	2	2	2	2	2	10.0	2.0
	20433	Juan Gilberto Vasquez	2	2	2	2	2	10.0	2.0
	1008	Guillermo Rivas Romero	2	2	2	2	2	10.0	2.0
	27003	Enrique Gil Gamez	1	1	1	1	1	5.0	1.0

	TOTAL							35.0	7.0
Cirugía General	31585	Jose Emmanuel Gutierrez	2	0	2	0	2	6.0	1.2
	1010	Tito Gamez Duran	2	2	0	2	2	8.0	1.6
	1044	Nelson Estanley Ramos	0	2	0	2	0	4.0	0.8
	26944	Marvin Godoy	2	0	0	0	2	4.0	0.8
	1011	Tomas Hermogenes Soriano	0	2	0	2	0	4.0	0.8
	TOTAL							26.0	5.2
Pediatría General	12546	Ricardo Reyes Chipagua	2	2	2	2	2	10.0	2.0
		pediatra rotativo	2	2	2	2	2	10.0	2.0
	TOTAL							20.0	4.0
Ginecología	1037	Salome Montesinos Guzman	3	0	3	3	2	11.0	2.2
	1036	Kenia Lissett Lainez Ramirez	0.0	3	0	0.0	3	6.0	1.2
	1026	Joaquin Vivas Aparicio	2.0	2	0	0.0	2	6.0	1.2
	TOTAL							23.0	4.6
Obstetricia	31547	Julio Edgardo Erazo Beltran	5	3	5	3	5	21.0	4.2
	13398	Angel Hernandez Carabantes	2	2	2	2	2	10.0	2.0
	TOTAL							31.0	6.2
TOTAL ESPECIALIDADES BÁSICAS								135.0	27.0

Consulta Externa Sub Especialidad de Medicina Interna	Código	Nombre del médico	LUNES	MARTES	MIERCOLES	JUEVES	VIERNES	TOTAL HORAS SEMANA	PROMEDIO HORAS DÍA
Nefrología	97361	Luis Mauricio Ramirez Castro	6	6	6	6	0	24.0	4.8
	114176	Ricardo Miguel Monge Elias	2	0	2	0	2	6.0	1.2
Neumología	27003	Enrique Gil Gamez	1	1	1	1	1	5.0	1.0
	TOTAL							35.0	7.0
TOTAL SUB ESPECIALIDAD MEDICINA INTERNA								35.0	7.0
Consulta Externa Sub Especialidad de Cirugía	Código	Nombre del médico	LUNES	MARTES	MIERCOLES	JUEVES	VIERNES	TOTAL HORAS SEMANA	PROMEDIO HORAS DÍA
Anestesiología / Algología	106820	Christian Sandi Conejo	2	2	2	2	2	10	2.0
	TOTAL							10.0	2.0
Ortopedia	100225	Luis Chacon Irigoyen	0	0	2	0	0	2	0.4
	TOTAL							2.0	0.4
TOTAL SUB ESPECIALIDAD CIRUGÍA								12.0	2.4
Consulta Externa Sub Especialidad de Pediatría	Código	Nombre del médico	LUNES	MARTES	MIERCOLES	JUEVES	VIERNES	TOTAL HORAS SEMANA	PROMEDIO HORAS DÍA
Cirugía Peditrica	1018	Pedro Alfonso Siliezar	2	2	0	2	0	6	1.2
	TOTAL							6.0	1.2
Neonatología	1028	Douglas Alfredo Aguilar	2	2	2	2	2	10	2.0
	TOTAL							10.0	2.0
TOTAL SUB ESPECIALIDAD PEDIATRÍA								16.0	3.2
TOTAL SUB ESPECIALIDADES								63.0	12.6

Otras Atenciones Consulta Externa Médica	Código	Nombre del médico	LUNES	MARTES	MIÉRCOLES	JUEVES	VIERNES	TOTAL HORAS SEMANA	PROMEDIO HORAS DÍA
Bienestar Magisterial / Servicios por Contrato	1036	Kenia Lissett Lainez Ramirez	2	0	2	0	0	4	0.8
	20433	Juan Gilberto Vasquez	0	0	2	0	2	4	0.8
	31547	Julio Edgardo Erazo Beltran	0	0	0	0	2	2	0.4
	97361	Luis Mauricio Ramirez Castro	0	0	0	2	0	2	0.4
	27003	Enrique Gil Gamez	0	2	0	2	0	4	0.8
	21679	Oscar Antonio Rivera Juarez	2	0	0	2	0	4	0.8
	129821	Walter Alexander Aquino	0	0	2	0	0	2	0.4
	83946	Dania Patricia Alfaro	0	0	0	2	0	2	0.4
	16455	Mario Alberto Valle Angel	0	2	0	0	0	2	0.4
	21956	Pedro Ernesto Fuentes	0	1	1	0	0	2	0.4
Clínica de Ulceras	1015	Cesar Sanchez Gutierrez	3	0	4	0	3	10	2.0
		Hanton Salinas	0	4	0	4	0	8	1.6
Colposcopia	1036	Kenia Lissett Lainez Ramirez	1	2	2	2	0	7	1.4
	1026	Joaquin Vivas Aparicio	2	2	2	2	2	10	2.0
Nutrición	134396	Guadalupe Cubias Parada	2	2	2	2	2	10	2.0
	21956	Pedro Ernesto Fuentes	2	2	2	2	2	10	2.0

Planificación Familiar	1026	Joaquin Vivas Aparicio	1	1	1	1	1	5	1.0
Programa de Atención Integral	26974	Patricia Liseth Melgar	2	2	2	0	2	8	1.6
	85010	Jose Alfonso Garcia Ventura	1	1	1	0	1	4	0.8
Dolor y cuidados paliativos	106820	Christian Sandi Conejo	2	2	2	2	2	10	2.0
Psicología	95294	Wendy Maricela Moreira	2	2	0	2	2	8	1.6
	108313	Yanicely Portillo de Guardado	4	4	4	4	4	20	4.0
	27347	Marvin Osmin Portan	2	2	2	0	2	8	1.6
TOTAL OTRAS ATENCIONES								146.0	29.2
Consulta Externa Odontológica	Código	Nombre del médico	LUNES	MARTES	MIERCOLES	JUEVES	VIERNES	TOTAL HORAS SEMANA	PROMEDIO HORAS DÍA
Odontológica de primera vez	71502	Mirna Guadalupe Nuñez	6	6	6	6	6	30	6.0
	71503	Eduardo Montes Castillo	6	6	6	6	6	30	6.0
Odontológica subsecuente	71502	Mirna Guadalupe Nuñez	1	1	1	1	1	5	1.0
	71503	Eduardo Montes Castillo	1	1	1	1	1	5	1.0
TOTAL CONSULTA ODONTOLÓGICA								70.0	14.0
TOTAL GENERAL DE CONSULTA EXTERNA								480.0	96.0

Fuente: POA Hospital, año 2023.

PROGRAMACIÓN DE METAS DE CONSULTA EXTERNA EN BASE A HORA MÉDICA.

Hospital Nacional de Zacatecoluca

Programación de metas de Consulta Externa en base a hora médico, año 2023.

Servicios Finales Consulta Externa								
Consulta Externa Médica General	Codigo	Nombre del médico	PROMEDIO HORAS DÍA	Paciente x hora	Total pacientes día	Días hábilés del año 2023	META 2023 por médico (85%)	META TOTAL 2023 por ESPECIALIDAD (85%)
Medicina General	16461	Roberto Alvarenga Gomez	5.2	6	31	241	6,391	16,224
	16448	Irvin Adonay De Paz Marmol	5.0	6	30	241	6,146	
	115800	Ana Maria Ayala Dominguez	3.0	6	18	241	3,687	
	TOTAL MEDICINA GENERAL			13.2	18	79	241	16,224
Consulta Externa Especialidades Básicas	Codigo	Nombre del médico	PROMEDIO HORAS DÍA	Paciente x hora	Total pacientes día	Días hábilés del año 2023	META 2023 por médico (85%)	META TOTAL 2023 por ESPECIALIDAD (85%)
Medicina Interna	1039	Jose Rodolfo Cerritos Flores	2.0	4	8	241	1,639	5,736
	20433	Juan Gilberto Vasquez Ramos	2.0	4	8	241	1,639	
	1008	Guillermo Antonio Rivas Romero	2.0	4	8	241	1,639	
	27003	Enrique Gil	1.0	4	4	241	819	
	TOTAL			8.0	16	32	241	5,736
Cirugía General	31585	Jose Emmanuel Gutierrez Garcia	1.6	4	6	143	778	3,597

	1010	Tito Gamez Duran	2.0	4	8	241	1,639	
	1044	Nelson Estanley Ramos Escobar	0.8	4	3	98	267	
	26944	Luis Alberto Paredes Molina	0.8	4	3	241	656	
	1011	Tomas Hermogenes Soriano Garcia	0.8	4	3	95	258	
	TOTAL		6.0	20	24	164	3,597	3,597
Pediatría General	12546	Ricardo Antonio Reyes Chipagua	2.0	4	8	241	1,639	3,278
		pediatra rotativo	2.0	4	8	241	1,639	
	TOTAL		4.0	8	16	241	3,278	3,278
Ginecología	1037	Salome Montesinos Guzman	2.2	4	9	191	1,429	2,420
	1036	Kenia Lissett Lainez Ramirez	1.2	4	5	98	400	
	1026	Joaquin Vivas Aparicio	1.2	4	5	145	592	
	TOTAL		4.6	12	18	145	2,420	2,420
Obstetricia	31547	Julio Edgardo Erazo Beltran	5.0	2	10	240	2,040	2,856
	13398	Angel Alfreso Hernandez Carabantes	2.0	2	4	240	816	
	TOTAL		7.0	4	14	240	2,856	2,856
TOTAL ESPECIALIDADES BÁSICAS			29.6	60	104	206	18,285	18,285
Consulta Externa Sub Especialidad de Medicina Interna	Codigo	Nombre del médico	PROMEDIO HORAS DÍA	Paciente x hora	Total pacientes día	Días hábiles del año 2023	META 2023 por médico (85%)	META TOTAL 2023 por ESPECIALIDAD (85%)
Neumología	27003	Enrique Gil	1	4	4	241	819	819

Nefrología	97361	Luis Mauricio Ramirez Castro	4.8	4	19	193	3,150	3,733
	114176	Ricardo Miguel Monge Elias	1.2	4	5	143	583	
	TOTAL			6.0	8	24	168	3,733
TOTAL SUB ESPECIALIDAD MEDICINA INTERNA			6.0	8	24	168	3,733	3,733
Consulta Externa Sub Especialidad de Cirugía	Codigo	Nombre del médico	PROMEDIO HORAS DÍA	Paciente x hora	Total pacientes día	Días hábiles del año 2023	META 2023 por médico (85%)	META TOTAL 2023 por ESPECIALIDAD (85%)
Anestesiología / Algología	106820	Christian Sandi Conejo	2.0	4	8	241	1,639	1,639
	TOTAL			2.0	4	8	241	1,639
Ortopedia	100225	Luis Edgardo Chacon Irigoyen	0.4	4	2	48	65	65
	TOTAL			0.4	4	2	48	65
TOTAL SUB ESPECIALIDAD CIRUGÍA			2.4	8	10	145	1,179	1,179
Consulta Externa Sub Especialidad de Pediatría	Codigo	Nombre del médico	PROMEDIO HORAS DÍA	Paciente x hora	Total pacientes día	Días hábiles del año 2023	META 2023 por médico (85%)	META TOTAL 2023 por ESPECIALIDAD (85%)
Cirugía Pediátrica	1018	Pedro Alfonso Siliezar Bolaños	1.2	4	5	145	592	592
	TOTAL			1.2	4	5	145	592
Neonatología	2	Douglas Alfredo Aguilar Recinos	2.0	4	8	241	1,639	1,639
	TOTAL			2.0	4	8	241	1,639
TOTAL SUB ESPECIALIDAD PEDIATRIA			0.0			240	2,231	2,231
TOTAL SUB ESPECIALIDADES			0.0			240	6,551	6,551
Otras Atenciones Consulta Externa Médica	Codigo	Nombre del médico	PROMEDIO HORAS DÍA	Paciente x hora	Total pacientes día	Días hábiles del año 2023	META 2023 por médico (85%)	META TOTAL 2023 por ESPECIALIDAD (85%)

Bienestar Magisterial / Servicios por Contrato	1036	Kenia Lissett Lainez Ramirez	0.8	4	3	95	258	1,507
	20433	Juan Gilberto Vasquez Ramos	0.8	4	3	96	261	
	31547	Julio Edgardo Erazo Beltran	0.4	4	2	48	65	
	97361	Luis Mauricio Ramirez Castro	0.4	4	2	48	65	
	27003	Enrique Gil Gamez	0.8	4	3	98	267	
	21679	Oscar Antonio Rivera Juarez	0.8	4	3	95	258	
	129821	Walter Alexander Aquino Grande	0.4	4	2	48	65	
	83946	Dania Patricia Alfaro Escoto de Sandi	0.4	4	2	48	65	
	16455	Mario Alberto Valle Angel	0.4	4	2	50	68	
	21956	Pedro Ernesto Fuentes	0.4	4	2	98	133	
Clínica de Ulceras	1015	Cesar Sanchez Gutierrez	2.0	2	4	143	486	753
		Hanton Salinas	1.6	2	3	98	267	
Colposcopia	1036	Kenia Lissett Lainez Ramirez	1.4	2	3	193	459	1,279
	1026	Joaquin Vivas Aparicio	2.0	2	4	241	819	
Nutrición	134396	Guadalupe Vanessa Cubias Parada	2.0	2	4	241	819	1,639
	21956	Pedro Ernesto Fuentes	2.0	2	4	241	819	
Planificación Familiar	1026	Joaquin Vivas	1.0	4	4	241	819	819
Programa de Atención Integral	26974	Patricia Liseth Melgar Ventura	1.6	4	6	193	1,050	1,575

	85010	Jose Alfonso Garcia Ventura	0.8	4	3	193	525	
Dolor y cuidados paliativos	106820	Christian Sandi Conejo	2.0	4	8	241	1,639	1,639
Psicología	95294	Wendy Maricela Moreira Flores	1.6	4	6	193	1,050	4,328
	108313	Yanicely Portillo de Guardado	4.0	4	16	241	3,278	
	27347	Marvin Osmin Portan Marinero	1.6	4	6	193	1,050	
TOTAL OTRAS ATENCIONES			0.0			240	13,768	5,377
Consulta Externa Odontológica	Codigo	Nombre del médico	PROMEDIO HORAS DÍA	Paciente x hora	Total pacientes día	Días hábiles del año 2023	META 2023 por médico (85%)	META TOTAL 2023 por ESPECIALIDAD (85%)
Odontológica de primera vez	71502	Mirna Guadalupe Nuñez Nuñez	6.0	1	6	241	1,229	2,458
	71503	Eduardo Montes Castillo	6.0	1	6	241	1,229	
Odontológica subsecuente	71502	Mirna Guadalupe Nuñez Nuñez	1.0	2	2	240	408	816
	71503	Eduardo Montes Castillo	1.0	2	2	240	408	
Cirugía Oral	0	0	0.0	0	0	240	0	0
	0	0	0.0	0	0	240	0	
TOTAL CONSULTA ODONTOLÓGICA			0.0			240	3,274	3,274

Fuente: POA Hospital, año 2023.

2. PROGRAMACIÓN DE METAS DE CONSULTA DE EMERGENCIA

Hospital Nacional de Zacatecoluca

Programación de metas de Consulta de Emergencia, en base a producción de los últimos años, año 2023.

Servicios Finales							
Servicio de Emergencias							
Producción últimos años							
Consultas de Emergencias de Medicina Interna	2017	2018	2019	2020	2021	Promedio de producción	META 2023
Medicina Interna	21,968	23,231	24,481	17,873	19,731	21,457	21,457
TOTAL MEDICINA INTERNA	21,968	23,231	24,481	17,873	19,731	21,457	21,457
Consultas de Emergencias de Cirugía	2017	2018	2019	2020	2021	Promedio de producción	META 2023
Cirugía General	12,083	12,516	12,863	7,936	8,754	10,830	10,830
TOTAL CIRUGÍA	12,083	12,516	12,863	7,936	8,754	10,830	10,830
Consultas de Emergencias de Pediatría	2017	2018	2019	2020	2021	Promedio de producción	META 2023
Pediatría General	16292	15388	17262	6814	7300	12,611	12,611
TOTAL PEDIATRÍA	16292	15388	17262	6814	7300	12,611	12,611
Consultas de Emergencias de Gineco-Obstericia	2017	2018	2019	2020	2021	Promedio de producción	META 2023
Ginecología	1128	1135	1332	982	2328	1,381	2,700
Obstetricia	7590	7560	7979	7416	7029	7,515	7,515
TOTAL GINECO-OBSTETRICIA	8718	8695	9311	8398	9357	8,896	8,896
Producción últimos años							
TOTAL GENERAL CONSULTA EMERGENCIA	2017	2018	2019	2020	2021	Promedio de producción	META 2023
	59,061	59,830	63,917	41,021	45,142	53,794	53,794

Fuente: POA Hospital, año 2023.

3. PROGRAMACIÓN DE METAS DE EGRESOS HOSPITALARIOS.

Hospital Nacional de Zacatecoluca

Metas de egresos hospitalarios en base a promedio día estancia/recurso cama, año 2023.

Servicios Finales Servicio Hospitalario					
Servicio Hospitalario Especialidades Básicas	Nº CAMAS AÑO 2023	PROMEDIO DÍA ESTANCIA	DÍAS HÁBILES	EGRESOS POTENCIALES	META (85%) EGRESOS 2023
Medicina Interna	37	4.5	365	3,028	1,712
Cirugía	32	5.8	365	2,028	1,293
Ginecología	15	3.6	365	1,504	2,551
Obstetricia	20	3.5	365	2,074	1,773
Pediatría	25	3.8	365	2,376	2,041
TOTAL ESPECIALIDADES BÁSICAS	129	4.2	365	11,010	9,370
Servicio Hospitalario Sub Especialidad de Pediatría	Nº CAMAS AÑO 2023	PROMEDIO DÍA ESTANCIA	DÍAS HÁBILES	EGRESOS POTENCIALES	META (85%) EGRESOS 2023
Neonatología	8	5.6	365	521	443
TOTAL SUB ESPECIALIDAD PEDIATRÍA	8	5.5	365	521	443
Otros Servicios Hospitalarios	Nº CAMAS AÑO 2023	PROMEDIO DÍA ESTANCIA	DÍAS HÁBILES	EGRESOS POTENCIALES	META (85%) EGRESOS 2023
Bienestar Magisterial	8	2.4	365	1,217	1,034

TOTAL OTROS SERVICIOS HOSPITALARIOS	8	2.1	365	1,217	1,034
TOTAL CAMAS CENSABLES EN HOSPITALIZACIÓN Y TOTAL META EGRESOS 2023	145			12,748	10,836

Fuente: SIMMOW, POA Hospital, año 2023.

4. PROGRAMACIÓN DE METAS DE CIRUGÍA MAYOR ELECTIVA.

DISTRIBUCIÓN DE HORAS DE CIRUGÍA MAYOR ELECTIVA, POR ESPECIALIDAD Y RECURSO MÉDICO.

Hospital Nacional de Zacatecoluca

Distribución de horas de Cirugía Mayor Electiva, por especialidad y recurso médico, para el cálculo del Promedio cirugía electiva por semana, año 2023.

Cirugía Mayor Electiva Especialidades Básicas	Código	Nombre del médico	LUNES	MARTES	MIÉRCOLES	JUEVES	VIERNES	TOTAL HORAS SEMANA	PROMEDIO CIRUGÍA POR SEMANA
Cirugía General	31585	Jose Emmanuel Gutierrez	2	4	2	4	2	14.0	7
	1010	Tito Gámez Duran	2	2	0	2	2	8.0	4
	1044	Marvin Godoy	0	0	0	2	2	4.0	2
	1011	Tomas Hermógenes Soriano	4	0	4	0	4	12.0	6
	TOTAL								38.0
Pediatria General	1018	Pedro Alfonso Siliezar	2	0	2	0	2	6.0	3
	TOTAL								6.0

Ginecología	1037	Salome Montesinos	2	0	2	0	4	8.0	4	
	1036	Kenia Lissett Lainez	2	0	0	0	0	2.0	1	
	1026	Joaquin Vivas Aparicio	2	0	0	2	0	4.0	2	
	TOTAL								14.0	7
TOTAL ESPECIALIDADES BÁSICAS									58.0	29
Ortopedia	100225	Luis Edgardo Chacon	0	0	4	0	0	4.0	2	
	TOTAL								4.0	2
	TOTAL SUB ESPECIALIDADES									4.0
TOTAL CIRUGÍAS MAYOR ELECTIVAS									62.0	31.0
PORCENTAJE DE CIRUGÍAS MAYORES AMBULATORIAS, AÑO 2023. (INDICADORES HOSPITALARIOS)									30 %	
PROMEDIO DE HORAS DIARIAS PROGRAMADAS PARA CIRUGÍA MAYOR ELECTIVA									12.4	

Fuente: POA Hospital, año 2023.

CÁLCULO DE METAS DE CIRUGÍA MAYOR ELECTIVA, POR ESPECIALIDAD Y RECURSO MÉDICO.

Hospital Nacional de Zacatecoluca

Programación de Metas de Cirugía Mayor Electiva, por especialidad y recurso médico, año 2023.

Cirugía Mayor Electiva Especialidades Básicas	Codigo	Nombre del médico	PROMEDIO CIRUGÍA POR SEMANA	SEMANAS HÁBILES	TOTAL CIRUGÍAS ELECTIVAS AÑO 2023
Cirugía General	31585	Jose Emmanuel Gutierrez	5	49	208
	1010	Tito Gámez Duran	4	49	167
	130156	Marvin David Godoy	2	49	83
	1011	Tomas Hermógenes Soriano	6	49	250

		TOTAL	19	49	791
Pediatria General	1018	Pedro Alfonso Siliezar	3	49	125
		TOTAL	3	49	83
Ginecología	1037	Salome Montesinos	4	49	167
	1036	Kenia Lissett Lainez	1	49	42
	1026	Joaquin Vivas Aparicio	2	49	82
		TOTAL	7	49	292
TOTAL ESPECIALIDADES BÁSICAS			29	49	1,125
Ortopedia	100225	Luis Edgardo Chacon	2	49	83
		TOTAL	2	49	83
TOTAL SUB ESPECIALIDADES			2.0	49	83
TOTAL CIRUGÍAS MAYOR ELECTIVAS			31.0	49	1,208
TOTAL CIRUGÍAS MAYOR ELECTIVAS AMBULATORIAS, AÑO 2023					362
TOTAL CIRUGÍAS MAYOR ELECTIVAS PARA HOSPITALIZACIÓN, AÑO 2023					846

Fuente: POA Hospital, año 2023.

PROGRAMACIÓN DE METAS DE CIRUGÍA MAYOR DE EMERGENCIA.

Programación de Metas de Cirugía Mayor de Emergencia, por especialidad, en base a tendencia de producción de años anteriores, año 2023.

Cirugía Mayor de Emergencia	PRODUCCIÓN POR AÑO					PROMEDIO DE PRODUCCIÓN	META AÑO 2023
	2017	2018	2019	2020	2021		
Mayor Emergencia Hospitalaria	2,716	2,442	2,134	2,274	1,964	2,306	1,960
Mayor Emergencia Ambulatoria	272	164	117	6	30	118	100

TOTAL	2,988	2,606	2,251	2,280	1,994	2,424	2,060
--------------	--------------	--------------	--------------	--------------	--------------	--------------	--------------

Fuente: SPME/SIMMOW.

5. PROGRAMACIÓN DE ATENCIÓN DE PARTOS HOSPITALARIOS.

Hospital Nacional de Zacatecoluca.

Programación de atención de Partos Hospitalarios, en base a tendencia de producción de años anteriores, año 2023.

Partos	PRODUCCIÓN POR AÑO					PROMEDIO	META AÑO 2023
	2017	2018	2019	2020	2021		
Vaginal	2,164	2,336	2,023	2,463	2,207	2,239	2,239
Por Cesárea	1,025	919	915	886	707	890	627
TOTAL	3,189	3,255	2,938	3,349	2,914	3,129	2,866
Porcentaje de cesárea	32.1%	28.2%	31.1%	26.5%	24.3%	28.4%	28 %
PORCENTAJE DE CESÁREA, AÑO 2023. (INDICADORES DE GESTIÓN DE ACTIVIDADES HOSPITALARIAS)							627

Fuente: SPME/SIMMOW.

6. PROGRAMACIÓN DE METAS DE SERVICIOS DE APOYO DIAGNÓSTICO, TRATAMIENTO Y REHABILITACIÓN.

Hospital Nacional de Zacatecoluca.

Programación de metas de servicios intermedios (Apoyo) de Diagnóstico, Tratamiento y Rehabilitación, en base a tendencia de producción de años anteriores, año 2023.

Servicios Intermedios							
Diagnóstico, Tratamiento y Rehabilitación							
Imagenología	PRODUCCIÓN POR AÑO					PROMEDIO	META AÑO 2023
	2017	2018	2019	2020	2021		
Fluoroscopias	50	85	58	8	68	54	54
Radiografías	32,081	29,322	34,085	22,391	30,915	29,759	29,759
Ultrasonografías	0	6,020	6,992	3,843	5,132	4,397	4,397
Mamografías de Tamisaje	153	0	312	110	81	131	131
TOTAL	32,284	35,427	41,447	26,352	36,196	34,341	34,341
Otros Procedimientos Diagnósticos	2017	2018	2019	2020	2021	PROMEDIO	META AÑO 2023
Colposcopias	454	361	238	101	381	307	307
Electrocardiogramas	5,484	4,942	5,005	2,834	3,623	4,378	4,378
Espirometrías	0	109	186	36	42	75	75
TOTAL	5,938	5,412	5,429	2,971	4,046	4,759	4,759
Tratamiento y Rehabilitación	2017	2018	2019	2020	2021	PROMEDIO	META AÑO 2023
Cirugía Menor	1,570	1,507	1,435	1,523	1,340	1,475	1,475
Crioterapias	273	241	161	52	118	169	169
Diálisis Peritoneal	0	0	0	0	0	0	0
Fisioterapia (Total de sesiones brindadas)	11,323	9,299	9,297	4,513	6,357	8,158	8,158
Inhaloterapias	94,406	51,236	49,808	11,449	0	41,380	41,380

Receta Dispensada de Consulta Ambulatoria	238,951	221,861	224,275	190,457	208,657	216,840	216,840
Recetas Dispensadas de Hospitalización	174,279	152,649	128,897	98,738	157,711	142,455	142,455
Terapias Respiratorias	10,214	3,032	2,124	243	2,419	3,606	3,606
TOTAL	531,016	439,825	415,997	306,975	376,602	414,083	414,083
Trabajo Social	2017	2018	2019	2020	2021	PROMEDIO	META AÑO 2023
Casos Atendidos	12,056	11,627	14,578	12,174	13,259	12,739	12,739
TOTAL	12,056	11,627	14,578	12,174	13,259	12,739	12,739

Fuente: SPME/SEPS.

7. PROGRAMACIÓN DE METAS DE LABORATORIO CLÍNICO Y BANCO DE SANGRE.

Hospital Nacional de Zacatecoluca.

Programación de metas de servicios intermedios (Apoyo) de Laboratorio Clínico y Banco de Sangre, en base a tendencia de producción de años anteriores, año 2023.

Servicios Intermedios Laboratorio Clínico							
Hematología	PRODUCCIÓN POR AÑO					PROMEDIO	META AÑO 2023
	2017	2018	2019	2020	2021		
Consulta Externa	17,171	19,898	18,027	6,326	10,733	14,431	14,431
Hospitalización	34,066	26,992	30,127	24,738	22,059	27,596	27,596
Emergencia	23,608	29,902	24,892	75,515	21,435	35,070	35,070
Referido / Otros	6,352	8,801	14,993	15,697	35,133	16,195	16,195

TOTAL	81,197	85,593	88,039	122,276	89,360	93,293	93,293
Inmunología	2017	2018	2019	2020	2021	PROMEDIO	META AÑO 2023
Consulta Externa	5,086	5,741	4,512	1,850	5,132	4,464	4,464
Hospitalización	8,919	7,147	6,990	7,290	6,572	7,384	7,384
Emergencia	4,004	4,920	4,242	4,692	8,486	5,269	5,269
Referido / Otros	1,165	2,143	2,971	3,576	4,167	2,804	2,804
TOTAL	19,174	19,951	18,715	17,408	24,357	19,921	19,921
Bacteriología	2017	2018	2019	2020	2021	PROMEDIO	META AÑO 2023
Consulta Externa	4,364	4,691	3,856	1,480	2,042	3,287	3,287
Hospitalización	7,559	2,932	5,371	4,395	4,738	4,999	4,999
Emergencia	2,044	5,274	1,994	1,213	1,588	2,423	2,423
Referido / Otros	706	681	1,915	1,669	2,692	1,533	1,533
TOTAL	14,673	13,578	13,136	8,757	11,060	12,241	12,241
Parasitología	2017	2018	2019	2020	2021	PROMEDIO	META AÑO 2023
Consulta Externa	2,123	2,420	1,871	286	447	1,429	1,429
Hospitalización	4,420	4,389	3,211	1,589	1,649	3,052	3,052
Emergencia	3,360	4,098	3,462	1,213	1,785	2,784	2,784
Referido / Otros	100	183	1,475	1,519	2,595	1,174	1,174
TOTAL	10,003	11,090	10,019	4,607	6,476	8,439	8,439
Bioquímica	2017	2018	2019	2020	2021	PROMEDIO	META AÑO 2023
Consulta Externa	82,988	102,959	86,645	34,032	69,535	75,232	75,232
Hospitalización	56,339	55,612	43,405	45,460	39,572	48,078	48,078
Emergencia	38,184	48,823	40,998	42,093	51,867	44,393	44,393
Referido / Otros	19,092	19,975	43,628	45,051	73,259	40,201	40,201

TOTAL	196,603	227,369	214,676	166,636	234,233	207,903	207,903
Banco de Sangre	2017	2018	2019	2020	2021	PROMEDIO	META AÑO 2023
Consulta Externa	3,184	3,242	2,433	653	1,800	2,262	2,262
Hospitalización	6,640	5,244	7,777	7,373	4,661	6,339	6,339
Emergencia	1,831	4,528	3,141	3,337	3,111	3,190	3,190
Referido / Otros	1,815	1,714	2,093	1,960	2,642	2,045	2,045
TOTAL	13,470	14,728	15,444	13,323	12,214	13,836	13,836
Urianálisis	2017	2018	2019	2020	2021	PROMEDIO	META AÑO 2023
Consulta Externa	8,757	9,885	8,313	2,207	4,824	6,797	6,797
Hospitalización	7,808	13,833	7,058	4,653	3,491	7,369	7,369
Emergencia	15,361	10,146	14,112	7,839	9,150	11,322	11,322
Referido / Otros	215	361	4,962	6,331	8,386	4,051	4,051
TOTAL	32,141	34,225	34,445	21,030	25,851	29,538	29,538
TOTAL GENERAL	367,261	406,534	394,474	354,037	403,551	385,171	385,171

Fuente: SPME/SEPS.

8. PROGRAMACIÓN DE METAS DE SERVICIOS GENERALES, ALIMENTACIÓN Y DIETAS, LAVANDERÍA.

Hospital Nacional de Zacatecoluca.

Programación de metas de servicios generales, alimentación y dieta, lavandería, en base a producción histórica de servicios finales del año 2021, año 2023.

Servicios Generales (Parte I)	
Alimentación y Dieta, Lavandería	
Servicios Generales	Alimentación y Dieta

Hospitalización	Total de Raciones 2021	Producción Servicio Final 2021	Raciones por Servicio Final	Actividades Programadas por Servicio Final 2023	Total de Raciones 2023	META RACIONES AÑO 2023
Medicina	7,647	1,837	4	2,574	10,714	10,714
Cirugía	10,983	2,195	5	1,724	8,624	8,624
Ginecología	3,595	1,064	3	1,279	4,320	4,320
Obstetricia	7,835	2,873	3	1,763	4,807	4,807
Pediatría	5,710	1,732	3	2,020	6,659	6,659
Neonatología	2,798	1,328	2	443	934	934
Otros (Convenios)	513	173	3	1,034	3,067	3,067
TOTAL	39,081	11,202	23.64	10,836	39,125	39,125
Servicios Generales	Lavandería					
Hospitalización	Total de Libras 2021	Producción Servicio Final 2021	Libras por Servicio Final	Actividades Programadas por Servicio Final 2023	Total de Libras 2023	META LIBRAS AÑO 2023
Medicina	44,989	1,837	24	2,574	63,034	63,034
Cirugía	53,441	2,195	24	1,724	41,964	41,964
Ginecología	19,480	1,064	18	1,279	23,407	23,407
Obstetricia	40,280	2,873	14	1,763	24,715	24,715
Pediatría	11,614	1,732	7	2,020	13,544	13,544
Neonatología	13,904	1,328	10	443	4,640	4,640
Otros (Convenios)	6,610	173	38	1,034	39,514	39,514
TOTAL	190,318	11,202	136.55	10,836	210,818	210,818
Consulta Externa	Total de Libras 2021	Producción Servicio Final 2021	Libras por Servicio Final	Actividades Programadas por Servicio Final 2023	Total de Libras 2023	META LIBRAS AÑO 2023

Consulta Médica General	1,020	6,351	0.16060	META TOTAL 2023 por ESPECIALIDAD (85%)	263	263
Consulta Médica Especializada	11,612	19,758	1	1,639	963	963
TOTAL	12,632	26,109	0.75	1,639	1,226	1,226
Emergencia	Total de Libras 2021	Producción Servicio Final 2021	Libras por Servicio Final	Actividades Programadas por Servicio Final 2023	Total de Libras 2023	META LIBRAS AÑO 2023
Emergencia	18,965	47,537	0	54,101	21,584	21,584
TOTAL	18,965	47,537	0.40	54,101	21,584	21,584
TOTAL GENERAL LAVANDERÍA	221,915	84,848	137.7	66,576	233,628	233,628

Fuente: SPME/SIMMOW.

9. PROGRAMACIÓN DE METAS DE MANTENIMIENTO PREVENTIVO Y TRANSPORTE.

Servicios Generales (Parte II)							
Mantenimiento Preventivo							
Nombre de Actividad	PRODUCCIÓN POR AÑO					PROMEDIO	META AÑO 2023
	2017	2018	2019	2020	2021		
Números de Orden	184	202	115	118	536	231	231
Transporte							
Nombre de Actividad	PRODUCCIÓN POR AÑO					PROMEDIO	META AÑO 2023
	2017	2018	2019	2020	2021		
Kilómetros Recorridos	182,450	154,890	165,312	110,933	151,970	153,111	153,111

10. PROGRAMACIÓN DE METAS DE ACTIVIDADES HOSPITALARIAS, AÑO 2023

MINISTERIO DE SALUD
Hospital Nacional de Zacatecoluca
Programación de metas de actividades hospitalarias, año 2023

Servicio Final	Especialidad	META 2023	UNIDAD DE MEDIDA
Consulta Externa	Medicina General	16,224	Consulta
	Especialidades Básicas	17,887	Consulta
	Sub especialidades	5,964	Consulta
	Otras atenciones consulta externa	8,487	Consulta
	Odontológica	3,274	Consulta
	TOTAL	55,874	Consulta
Consulta Emergencia	Medicina General	0	Consulta
	Medicina Interna	24,000	Consulta
	Cirugía	10,830	Consulta
	Pediatría	12,611	Consulta
	Gineco-Obstetricia	10,215	Consulta
	Psiquitría	0	Consulta
	Otras atenciones consulta emergencia	700	Consulta
	TOTAL	58,356	Consulta
Hospitalización	Medicina Interna	1,712	Egreso
	Cirugía	1,293	Egreso
	Ginecología	2,551	Egreso
	Obstetricia	1,773	Egreso
	Pediatría	2,041	Egreso
	Neonatología	443	Egreso
	Psiquiatria	0	Egreso
	Otros servicios (Convenios)	1,034	Egreso
	TOTAL	10,655	Egreso
Cirugía Mayor	Electiva para Hospitalización	870	Cirugía
	Electiva Ambulatoria	373	Cirugía
	Total Electivas	1,160	Cirugía

	De Emergencia para Hospitalización	1,960	Cirugía
	De Emergencia Ambulatoria	100	Cirugía
	Total Emergencia	2,060	Cirugía
	TOTAL	3,220	Cirugía
Partos	Vaginal	2,239	Parto
	Por Cesárea	627	Cesárea
	TOTAL	0	Partos
Servicios Intermedios	Imagenología	34,341	
	Anatomía Patológica	0	
	Otros Procedimientos Diagnósticos	4,910	
	Tratamiento y Rehabilitación	369,097	
	Trabajo Social	12,739	
	TOTAL	432,970	
Laboratorio Clínico.	Hematología	93,292	Examen
	Inmunología	19,921	Examen
	Bacteriología	12,242	Examen
	Parasitología	8,439	Examen
	Bioquímica	207,898	Examen
	Banco de Sangre	13,836	Examen
	Urianálisis	29,539	Examen
	TOTAL	350,673	Examen
Servicios Generales	Alimentación y Dieta	55,499	Raciones
	Lavandería	428,363	Libras
	Mantenimiento Preventivo	231	Ordenes
	Transporte	153,111	Kilómetros

Fuente: POA Hospital, año 2023.