



# Hospital Nacional Santiago de María

# Memoria de Labores

enero a diciembre de 2023



# Denominación, Naturaleza y Función del Hospital

<b>MISIÓN</b>	Somos un hospital líder e innovador en la prestación de servicios de salud de segundo nivel comprometidos con la atención equitativa, eficiente efectiva, solidaria y con calidez, fundamentados en una política de calidad que contribuye a la satisfacción y resolución de las necesidades de salud de la población y medio ambiente del área geográfica de influencia.
<b>VISIÓN</b>	Convertirnos en el hospital modelo de segundo nivel de atención del Sistema Nacional de Salud basados en la innovación, la seguridad del paciente y la adaptación de la estructura organizacional a la oferta de servicios, a través de la mejora continua, participativa y resolutive, que contribuya a incrementar la calidad de vida de los usuarios.
<b>OBJETIVO GENERAL</b>	Generar una adecuada prestación de servicio de salud en base al fortalecimiento de la red integrada de salud y un modelo que contribuya a resolver los problemas de salud de la población con una atención humanizada

# Dato Generales

**Nombre del Hospital:**

**Hospital Nacional Santiago de María**

**Dirección:**

**Barrio Concepción, 3ª Calle Poniente, #  
15, Santiago de María, Departamento de  
Usulután.**

**Teléfono:**

**2792-1010 y 2792-1011**

**E-mail:**

[marioa.cantiazano@salud.gob.sv](mailto:marioa.cantiazano@salud.gob.sv)

**Nombre de director**

**Dr. Alexander Mario González Cantizano**

# Red de servicios de la zona norte del departamento de Usulután



• Población Geográfica de la zona norte del departamento: 121,953 habitantes

• Población del municipio Santiago de María: 20,421 habitantes

• 1 Hospitales básicos



• 10 US Intermedias, 19 US Básicas y 1 US Especializada (Berlín)



• 6 Establecimientos con FOSALUD: Jucuapa, Berlín, Estanzuela, Nueva Granada, Alegría y California



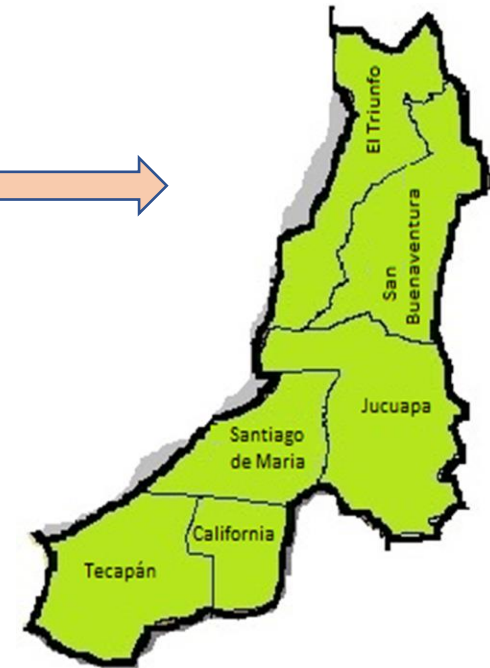
• 5 Laboratorios clínicos (Santiago de María, Tecapan, Jucuapa, Berlín y Mercedes Umaña)

# Trabajo con las dos Microred del área de responsabilidad del Hospital

MICRORED BERLIN



MICRORED SANTIAGO DE MARÍA



HOSPITAL  
NACIONAL  
SANTIAGO DE MARÍA



# Funciones del Hospital

- Proporcionar atención médica a la población en servicios de emergencia, ambulatorios y de hospitalización.
- Realiza la vigilancia epidemiológica tanto Intrahospitalario como su entorno.
- Cumplir los lineamientos establecidos de referencia, retorno e interconsulta.
- Rendición de cuentas a la población en general en atención al servicio de salud brindado, ejecución presupuestaria, mejoras en las instalaciones para la mejor atención de los pacientes.
- Planificar, organizar, ejecutar, monitorear y evaluar el proceso administrativo a nivel hospitalario.
- Fortalecimiento del recurso humano mediante la educación continua.
- Brindar los servicios de cirugías mayores y menores a nuestra población, de las especialidades básicas con que cuenta la institución.

# Valores de la Institución

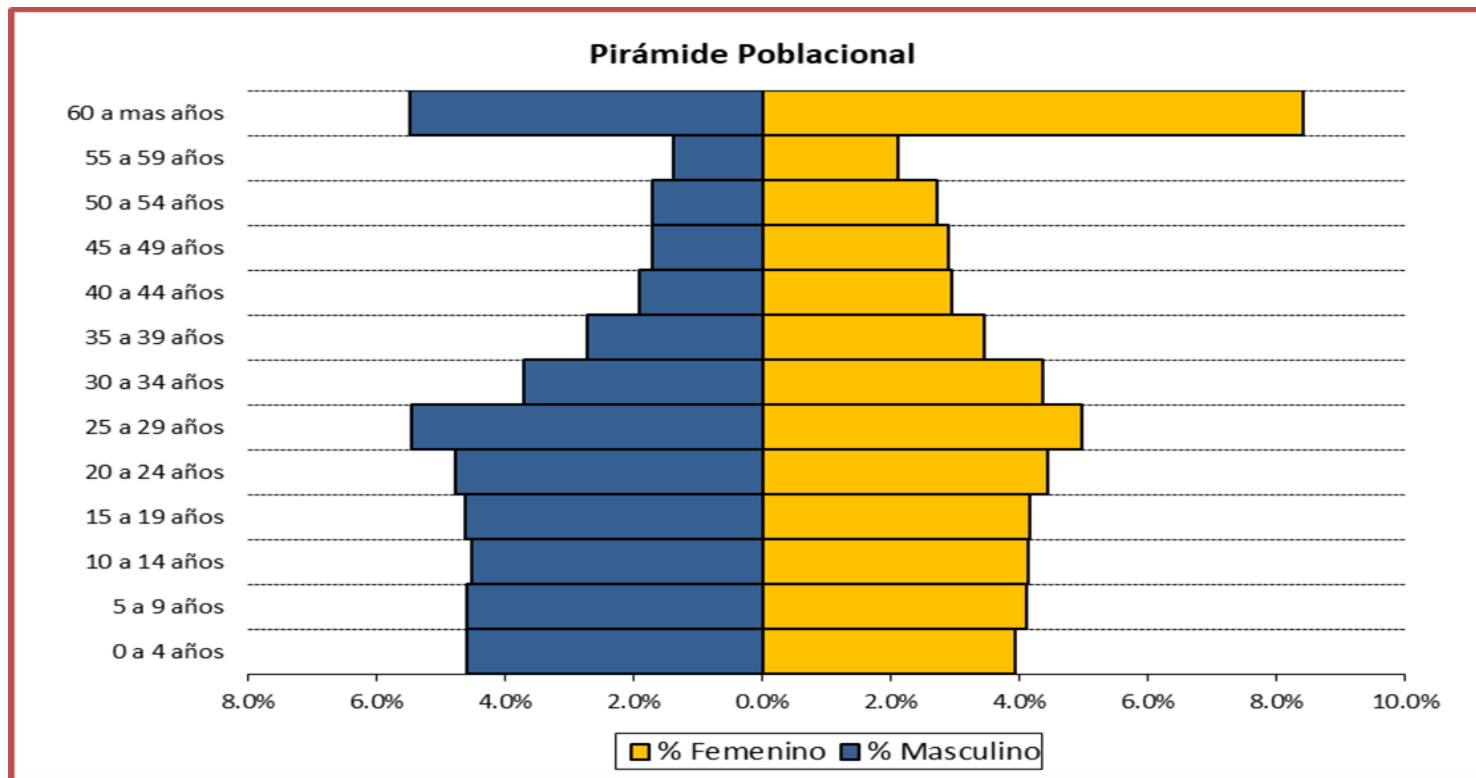
- **Atención orientada al paciente:** sus actuaciones se organizan y personalizan en torno a las necesidades específicas de cada paciente, orientándolas a la consecución de la continuidad de su proceso asistencial mediante prácticas clínicas integradas.
- **Competencia, aprendizaje y generación de valor:** apoya activamente el crecimiento profesional y personal y la contribución de los profesionales a través de la asistencia, la educación continuada y la investigación, favoreciendo la adquisición de conocimientos y habilidades que aportan valor a los pacientes, al hospital y a la sociedad y promoviendo la participación de éstos en el desarrollo de los objetivos institucionales.
- **Motor de innovación:** incorpora las oportunidades que brindan las nuevas tecnologías y promueve y apoya la creatividad y el desarrollo de ideas innovadoras para su aplicación clínica y el desarrollo de la medicina.
- **Mejora continua:** se compromete con la mejora continua en la calidad y la seguridad asistencial.
- **Trabajo en equipo:** promueve la colaboración entre los profesionales y la coordinación con otros niveles asistenciales.
- **Compromiso social:** se guía por los valores éticos de equidad, participación y dignidad del paciente y de los ciudadanos, desarrollando actuaciones de valor para la sociedad y para el medio ambiente.
- **Rendimiento:** persigue la máxima eficiencia y eficacia en todo lo que hace.

# Proyección poblacional 2023

Período	Índice de Masculinidad	Relaciones de Dependencia (<15, + 65 y más)/(15-64) por cien	Índice de Envejecimiento (60 y más/<15)	Edad media de la población	Tasa de crecimiento exponencial (por mil)	Tasa bruta de natalidad (por mil)	Tasa bruta de mortalidad (por mil)	Tasa neta de migración (por mil)
2018-2019	87.8	63.8	38.1	29.2	-1.7	19.1	7.9	-11.8
2019-2020	87.6	63.0	38.9	29.4	-2.4	18.8	8.0	-12.1
2020-2021	87.5	62.3	39.7	29.6	-1.9	18.5	8.0	-11.3
2021-2022	87.3	61.9	40.4	29.8	-1.4	18.2	8.1	-10.6
2022-2023	87.2	61.4	41.1	30.0	-1.0	17.9	8.2	-9.9

**Índice de Masculinidad:** El índice de masculinidad es un indicador que mide la proporción de hombres en relación con las mujeres en una población. Los valores en la tabla varían ligeramente, pero en general, el número de hombres es ligeramente menor que el número de mujeres en esta población. **Relaciones de Dependencia (<15, + 65 y más) / (15-64) por cien:** Este indicador evalúa la relación entre la población en edad de dependencia (menores de 15 años y mayores de 65 años) en comparación con la población en edad laboral (de 15 a 64 años). Cuanto mayor sea este valor, mayor será la carga sobre la población en edad laboral para mantener a la población en edad de dependencia. Los valores en la tabla oscilan alrededor de 63-63.8, lo que sugiere una carga moderada. **Índice de Envejecimiento (60 y más/<15):** El índice de envejecimiento mide la proporción de personas mayores de 60 años con respecto a los menores de 15 años en la población. Los valores van en aumento, lo que indica un envejecimiento de la población. En 2023-2024, el índice de envejecimiento es de 41.8, lo que significa que hay un número significativamente mayor de personas mayores en comparación con los menores. **Edad media de la población:** La edad media de la población refleja el promedio de edad de la población. En la tabla, vemos que la edad media de la población está aumentando gradualmente, lo que concuerda con el envejecimiento de la población. **Tasa de Crecimiento Exponencial (por mil):** Este indicador muestra el crecimiento o decrecimiento de la población en términos porcentuales. Los valores negativos indican una disminución de la población, que va disminuyendo a lo largo de los años. En 2022-2023, la población disminuye en un 1%. **Tasa Bruta de Natalidad (por mil):** Esta tasa mide el número de nacimientos por cada 1000 personas en la población. La tasa bruta de natalidad ha estado disminuyendo a lo largo de los años, lo que es consistente con el envejecimiento de la población. **Tasa Bruta de Mortalidad (por mil):** Este indicador mide el número de fallecimientos por cada 1000 personas en la población. Aunque la tasa bruta de mortalidad ha estado aumentando ligeramente, sigue siendo más baja que la tasa de natalidad, lo que contribuye al crecimiento demográfico negativo. **Tasa Neta de Migración (por mil):** La tasa neta de migración muestra la diferencia entre la inmigración y la emigración en la población. Los valores son negativos, lo que indica que hay más personas emigrando de la región de las que están inmigrando.





En la mayoría de los grupos de edad, la población masculina es ligeramente menor que la población femenina, con una diferencia que oscila entre el 1% y el 5% menos de hombres que mujeres en cada grupo. Esto refleja una distribución de género relativamente equitativa en la mayoría de los grupos de edad, con una tendencia hacia un ligero predominio de mujeres. El grupo de edad de 60 años o más muestra una diferencia de género más pronunciada, con un 8% más de mujeres que hombres en este grupo. La población masculina total es de 9,698 personas, lo que representa aproximadamente el 47% del total. La población femenina total es de 10,811 personas, lo que representa aproximadamente el 53% del total. Estos datos indican que la población en su conjunto muestra una distribución de género relativamente equitativa, con un ligero predominio de mujeres. La diferencia de género más pronunciada se observa en el grupo de 60 años o más, donde hay un mayor número de mujeres en comparación con los hombres.

# Organigrama Hospitalario



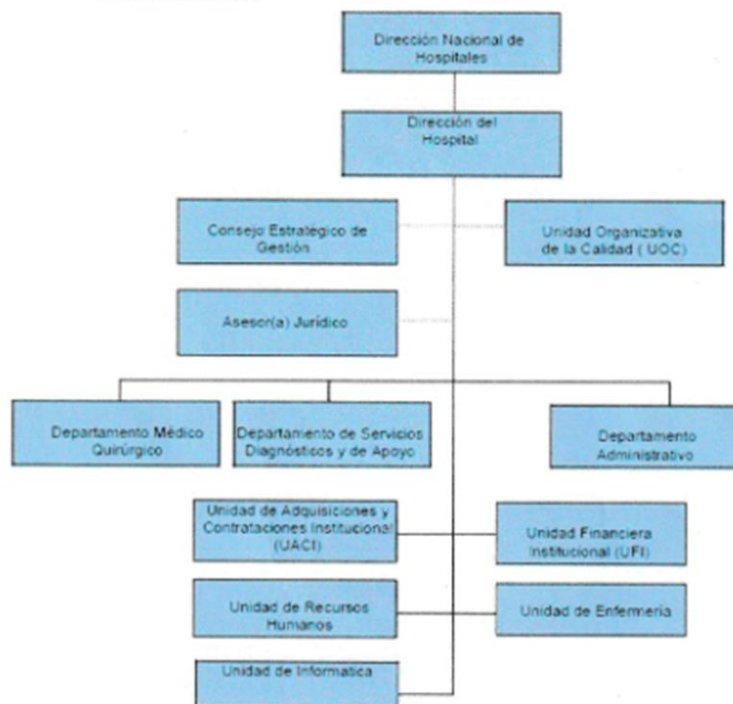
Ministerio de Salud  
Hospital Nacional "Dr. Jorge Arturo Mena"  
Santiago de María

Tel. 2663 0018 - 2684 0200 Telefax 2663 0013



MINISTERIO  
DE SALUD

## 7. ORGANIGRAMA



# Portafolio de Servicios

## Especialidades Básicas

- Medicina Interna
- Cirugía General
- Pediatría General
- Ginecología
- Obstetricia

## Servicios de Apoyo

- Farmacia
- Rayos X
- Laboratorio Clínico
- Fisioterapia
- Alimentación y Dietas

# Oferta de Servicio

SERVICIO	ESPECIALIDAD	HORARIO DE ATENCIÓN	DÍAS DE ATENCIÓN
CONSULTA EXTERNA	MEDICINA INTERNA	9:00 a.m. – 11:00 am	Lunes a Viernes
	CIRUGÍA GENERAL	9:00 a.m. – 12:00 md.	Lunes a Viernes
	PEDIATRÍA	9:00 a.m. – 12:00 md	Lunes a Viernes
	GINECOLOGÍA Y OBSTETRICIA	9:00 a.m. – 12:00 md.	Lunes a Viernes
	CARR	10:00 a 11:00 a.m.	Lunes a Viernes
	PLANIFICACIÓN FAMILIAR	7:00 a.m. - 12:00 md.	Lunes a Viernes
	NUTRICIN	7:00 a.m. - 12:00 md.	Lunes a viernes
	PSICOLOGIA	7:00 a.m. – 3:00 p.m.	Lunes a Viernes
HOSPITALIZACIÓN	MEDICINA INTERNA	24 horas	365 días
	CIRUGÍA GENERAL	24 horas	365 días
	GINECOLOGÍA Y OBSTETRICIA	24 horas	365 días
	PEDIATRÍA	24 horas	365 días
EMERGENCIA	CIRUGÍA GENERAL	4 horas	Lunes a Viernes
	GINECOLOGÍA Y OBSTETRICIA	4 horas	Lunes a Viernes
	PEDIATRÍA	1 hora	Lunes a Viernes
	MEDICINA INTERNA	1 hora	Lunes a Viernes
	MEDICINA GENERAL	24 horas	365 días

SERVICIO	ESPECIALIDAD	HORARIO DE ATENCIÓN	DÍAS DE ATENCIÓN
URGENCIAS	ATENCIÓN DE MÁXIMA PEDIÁTRICA	24 horas	365 días
	ATENCIÓN DE MÁXIMA ADULTOS		
	TERAPIA RESPIRATORIA		
	REHIDRATACIÓN ORAL		
	PEQUEÑA CIRUGÍA		
	SÉPTICA		
	OBSERVACIÓN		
SALA DE OPERACIONES Y PARTOS	CIRUGIA MAYOR ELECTIVA	7:00 a.m. – 12:00 md.	Lunes a Viernes
	CIRUGIA MAYOR EMERGENCIA	24 horas	365 días
	PARTOS (VAGINALES Y CESAREAS)	24 horas	365 días
SERVICIO DE APOYO	FISIOTERAPIA	7:00 a.m. - 2:00 p.m.	Lunes a Viernes
	ELECTROCARDIOGRAMA	9:00 a.m. - 12:00 md.	Lunes a Viernes
	ULTRASONOGRAFÍA	7:00 a.m. - 10:00 am	Lunes a Viernes
	LABORATORIO CLÍNICO	24 horas	365 días
	RADIOLOGÍA	24 horas	365 días
	FARMACIA	24 horas	365 días
	ALIMENTACIÓN Y DIETAS	6:30 a.m. - 5:00 p.m.	365 días

# FODA Hospitalaria

## FORTALEZA:

- Recurso Humano comprometido al trabajo institucional
- Apoyo de la dirección a las diferentes jefaturas a fin de solventar y superar los problemas
- Profesionales de la salud con un elevado nivel competencia.
- Existencia de guías, y normas de atención al paciente.
- Se cuenta con lineamientos y normativa interna institucional.
- Permiso ambiental vigente.
- Servicios de apoyo hospitalarios las 24 horas
- Trabajo del expediente clínico en línea y todos los componentes tecnológicos con el SIS
- Reuniones de Consejo Estratégico de Gestión para la toma de decisiones
- Se cuenta con plan de capacitación anual para fortalecer las habilidades de nuestro recurso humano
- Unidad Organizativa de la Calidad funcionando con sus respectivos comités los cuales los conforman personal multidisciplinario
- Proyectos de investigación y buenas prácticas realizados y aplicados en beneficio de nuestros usuarios

## DEBILIDAD:

- Incapacidades de salud del personal
- Falta de transporte adecuado para movilizar personal y falta de ambulancia para traslado de pacientes
- Recurso humano insuficiente en todas las disciplinas hospitalarias
- Espacio inadecuado en áreas de hospitalización y área de parqueo
- Infraestructura desorganizada y de alta vulnerabilidad
- Bajo impulso a la investigación
- Procesos desordenados y baja coordinación entre las áreas
- Falta de equipo tecnológico adecuado y suficiente en áreas hospitalarias y otras dependencias
- Participación deficiente de médicos y enfermería en la adquisición de competencias técnicas

## OPORTUNIDADES:

- Capacitación continuada de nuestro personal
- Supervisión del nivel central
- Comunicación efectiva entre directores de hospitales para solventar problemas y apoyo interinstitucional
- Recurso Humano en proceso de capacitación continua
- Apoyo de gobierno
- Valoración de los profesionales de la Salud.
- Aceleración del cambio tecnológico: incorporación de nuevas tecnologías, formas de trabajo, nuevas reglamentaciones y nuevos sistemas informáticos.
- Coordinación interinstitucional
- Ser sujetos a auditorías financieras y de gestión, por los entes contralores, para la mejora de procesos administrativos y financieros

## AMENAZAS:

- Aumento de la resistencia bacteriana
- Estilos de vida inadecuados en el personal lo que condiciona a padecimiento de enfermedades crónicas
- No ser capaces de aprender de las experiencias vividas para avanzar adecuadamente.
- Población con acceso limitado a servicios básicos
- Aumento de enfermedades no transmisibles
- Renuncia de médicos especialistas y la no oferta de especialista para laborar en áreas de especialidad básicas
- Incremento de pacientes que requieren internamiento en especialidades con alto índice de ocupación
- Uso irracional de medicamentos por parte del personal

# Situación de Salud

- Comportamiento de la demanda de partos normales y por cesárea en los últimos 5 años.

TIPO DE PARTO	Años				
	2019	2020	2021	2022	2023
VAGINAL	661	848	607	595	560
CESAREA	106	125	78	76	50
CESAREA 1era VEZ	46	45	31	34	28
CESAREA SUBSECUENTE	60	80	47	42	29
TOTAL	767	973	685	671	610

Fuente: SIMMOW

Esta tabla proporciona datos sobre el tipo de parto en un período de cinco años (2019-2023). Los datos están desglosados en tres categorías: parto vaginal, cesárea (en general) y cesáreas divididas en primera vez y subsecuentes. Los datos muestran la distribución de los tipos de parto en estos años. Se observa que ha habido una disminución en el número total de nacimientos en el período, con una disminución en las cesáreas en general y en las cesáreas por primera vez. Esto podría reflejar cambios en las prácticas de parto, como la aplicación y seguimiento de la ley “Nacer con Cariño” y la promoción oferta y abastecimiento de métodos anticonceptivos para la población de mujeres en edad fértil o la demografía de la población atendida, donde puede existir migración interna de la población o desplazamiento de esto que puede implicar una disminución de atenciones.



- Tendencias de Consultas por Enfermedades Crónicas Hospital Nacional Santiago de María, 2019 al 2023.

Consultas por Enfermedad Crónicas	AÑOS				
	2019	2020	2021	2022	2023
<b>Diabetes Mellitus</b>	1,982	1,311	1,674	1,344	1,094
<b>Hipertensión Arterial</b>	1,230	791	869	757	677
<b>Enfermedad Renal Crónica</b>	702	615	735	648	503
<b>Enfermedad Pulmonar Obstructiva Crónica</b>	901	421	338	435	506
<b>Cáncer del cérvix</b>	21	4	0	0	0
<b>Cáncer de mama</b>	2	0	0	0	0

Fuente: SIMMOW

Cuando En general, los datos reflejan la variabilidad en la prevalencia y el número de consultas por enfermedades crónicas a lo largo de los años. Algunas enfermedades, como el cáncer de cérvix y el cáncer de mama, muestran disminuciones notables en las consultas, lo que puede ser resultado de medidas preventivas y programas de detección temprana. Por otro lado, enfermedades como la diabetes y la hipertensión arterial muestran una disminución en las consultas a lo largo de los años, lo que puede ser objeto de análisis y atención para garantizar un manejo adecuado de estas enfermedades crónicas. La EPOC muestra cierta variabilidad, pero en general, las consultas han aumentado en los últimos años. Dicha atención es proporcionada por medico internista y un medico general para dispensar de recetas repetitivas.

- **Tamizaje para detectar enfermedades crónicas por años, enero a diciembre 2021 al 2023, Hospital Nacional Santiago de María**

Exámenes de tamizaje	2021	2022	2023
Antígeno prostático	22	33	30
Sangre oculta en heces	11	8	10
Glucosa	321	408	1,185
Creatinina	307	837	1.065
Hemoglobina Glicosilada	128	162	190
Proteína en orina	54	101	528
Hemograma	392	517	1,594
Citología Cervical	0	50	0
<b>TOTAL</b>	<b>1,235</b>	<b>2,116</b>	<b>4,602</b>

Fuente: Datos Laboratorio/SEPS

Estos datos representan la cantidad de exámenes de tamizaje realizados en el Hospital Nacional Santiago de María en los años mencionados. Se observa un aumento significativo en la cantidad de pruebas realizadas en 2023 en comparación con los años anteriores, lo que indica un esfuerzo en la detección temprana de enfermedades crónicas

# Análisis de Morbilidad Hospitalaria

## Morbilidad de Hospitalaria:

Primera 10 causas de morbilidad de Egresos Hospitalarios,  
Hospital Nacional Santiago de María, enero a diciembre, año 2023

Nº	Grupo de causa	Egresos
1	Parto único espontáneo, presentación cefálica de vértice	385
2	Diarrea y gastroenteritis de presunto origen infeccioso	313
3	Neumonía, no especificada	228
4	Cálculo de la vesícula biliar sin colecistitis	90
5	Malabsorción debida a intolerancia, no clasificada en otra parte	81
6	Diabetes mellitus no insulino dependiente, sin mención de complicación	79
7	Falso trabajo de parto antes de las 37 semanas completas de gestación	74
8	Epilepsia, tipo no especificado	67
9	Trastornos mentales y del comportamiento debidos al uso de alcohol, síndrome de dependencia	58
10	Infección de vías urinarias, sitio no especificado	58
Demás causas		2,512
TOTALES		3,945

Fuente: SIMMOW

Esta tabla proporciona datos sobre los egresos hospitalarios según diferentes grupos de causas. Cada fila representa un grupo de causas específico y el número de egresos asociados a ese grupo durante un período determinado. Los egresos en el 2023, aunque son datos preliminares y proyectados, las principales causas de egresos siempre se encuentran relacionadas con la atención de partos y las posibles complicaciones que surjan de estos; representando un 12% del total de consultas atendidas, pero también en este año hubo incremento de casos de neumonías y gastroenteritis que son enfermedades que afectaron a pacientes pediátricos, con aumento en el porcentaje de ocupación en el servicio de pediatría por dichas causas.

## Morbilidad de la consulta externa.

Primera 10 causas de morbilidad de Consulta Externa,  
Hospital Nacional Santiago de María, enero a diciembre, año 2023

Nº	Grupo de causa	Consultas
1	Diabetes mellitus no insulino dependiente, sin mención de complicación	614
2	Examen médico general	563
3	Hipertensión esencial (primaria)	503
4	Caries de la dentina	481
5	Examen de pesquisa especial para trastornos mentales y del comportamiento	363
6	Obesidad, no especificada	306
7	Episodio depresivo leve	208
8	Cálculo de la vesícula biliar sin colecistitis	208
9	Trastorno de pánico [ansiedad paroxística episódica]	206
10	Epilepsia, tipo no especificado	200
	Demás causas	3,776
	<b>TOTALES</b>	<b>7,428</b>

Fuente: SIMMOW

Esta tabla presenta datos sobre consultas externas en función de diferentes grupos de causas. Cada fila representa un grupo de causa específico y el número de consultas externas asociadas a ese grupo durante un período determinado. Este análisis proporciona una visión general de las principales causas de consultas externas durante el período estudiado. Cada grupo de causa representa una categoría específica de afecciones o motivos por los cuales los pacientes buscaron atención médica fuera del hospital. Estos datos son útiles para comprender las demandas de atención médica y los problemas de salud más comunes en la población. Las primeras 10 causas de atención en morbilidad de Consulta Externa se mantiene las atenciones de enfermedades crónicas no transmisibles como causa importante de atención, en algunos de estos pacientes son atenciones para entrega de medicamentos a través de recetas repetitivas de las enfermedades que están padeciendo, hay una consulta importante en cuanto a las atenciones odontológicas.

## Morbilidad de la consulta en emergencia

Primera 10 causas de morbilidad de Emergencia,  
Hospital Nacional Santiago de María, enero a diciembre, año 2023

Nº	Grupo de causa	Consultas
1	Diarrea y gastroenteritis de presunto origen infeccioso	748
2	Faringitis aguda, no especificada	630
3	Abdomen agudo	500
4	Pesquisa prenatal, sin otra especificación	409
5	Rinofaringitis aguda [resfriado común]	378
6	Fiebre, no especificada	309
7	Infección de vías urinarias, sitio no especificado	309
8	Otras infecciones agudas de sitios múltiples de las vías respiratorias superiores	280
9	Lumbago no especificado	270
10	Cefalea	249
Demás causas		10,437
TOTALES		14,519

**Fuente: SIMMOW**

Esta tabla proporciona datos sobre las consultas de atención en emergencia según diferentes grupos de causas. Cada fila representa un grupo de causa específico y el número de consultas de atención en emergencia asociadas a ese grupo durante un período determinado. Este análisis proporciona una visión general de las principales causas de consultas de atención en emergencia durante el período estudiado. Cada grupo de causa representa una categoría específica de afecciones o motivos por los cuales los pacientes buscaron atención médica de emergencia. Estos datos son útiles para comprender las demandas de atención médica de emergencia y los problemas de salud más comunes en la población que requieren atención inmediata. Entre las primeras 10 causas de consulta de emergencia se encuentran las atenciones por diarrea y enfermedades gastrointestinales, que son enfermedades de demanda espontánea y que podrían atenderse en primer nivel de atención, por que proporciona una carga importante de atención.

# Capacidad Instalada del Hospital, Camas y Quirófanos 2023

## Dotación de Camas Hospitalarias

Especialidades	No de Camas
Cirugía	<b>9</b>
Ginecología	<b>1</b>
Medicina Interna	<b>13</b>
Obstetricia	<b>21</b>
Pediatría	<b>16</b>
<b>TOTAL</b>	<b>60</b>
<b>Cama NO Censables</b>	
Emergencia (Observación)	<b>4</b>
Trabajo de Partos	<b>2</b>
Recuperación	<b>2</b>
<b>TOTAL</b>	<b>8</b>

## Dotación de Quirófanos

	Existentes	Funcionando	No. total horas diarias programadas para Cirugía Electiva	No. total horas diarias programadas para Cirugía Emergencia
Quirófano General	<b>1</b>	<b>1</b>	<b>4.00</b>	
Quirófano Emergencia	<b>1</b>	<b>1</b>		<b>6.00</b>

# Capacidad Instalada del Hospital, Consultorios en Consulta Externa y Emergencia

Consultorio Consulta Externa			
Servicios Finales	Existentes	Funcionando	Total de horas diarias utilización real
Medicina General	1	1	4.0
Medicina Interna	1	1	2.0
Cirugía General	1	1	2.0
Pediatría General	1	1	1.0
Ginecología	1	1	2.0
Obstetricia			2.0
<b>TOTAL</b>	<b>5</b>	<b>5</b>	<b>13.0</b>

Consultorios Emergencia			
Servicios Finales	Existentes	Funcionando	Total de horas diarias utilización real
Medicina Interna	1	1	1.0
Cirugía General	1	1	4.0
Pediatría General	1	1	1.0
Ginecología	1	1	0.0
Obstetricia			1.0
Emergencia/ Consulta General	1	1	24.0

# Evaluación POA 2023

## • EVALUACIÓN DE CONSULTA EXTERNA



Sistema de Programación, Monitoreo y Evaluación de  
Actividades Hospitalarias

**Reporte: Monitoreo Consulta Externa**

**Periodo:** Desde: Enero/2023 Hasta: Diciembre/2023

**Tipo de Establecimiento:** Hospital

**Categoría Hospital:** Hospital Básico - Nivel 2

**Establecimiento:** Hospital Nacional Santiago de María US



GOBIERNO DE  
EL SALVADOR

MINISTERIO  
DE SALUD

Actividades	Total		
	Prog.	Realiz.	%Cumpl.
<b>Servicios Finales</b>			
<b>Consulta Externa Médica</b>			
<b>General</b>			
Medicina General	3,264	1,571	48%
<b>Especialidades</b>			
<b>Especialidades Básicas</b>			
Medicina Interna	1,224	1,562	128%
Cirugía General	1,224	876	72%
Pediatría General	1,224	1,017	83%
Ginecología	857	663	77%
Obstetricia	571	992	174%
<b>Emergencias</b>			
<b>De Medicina Interna</b>			
Medicina Interna	470	597	127%
<b>De Cirugía</b>			
Cirugía General	1,400	3,097	221%
<b>De Pediatría</b>			
Pediatría Gral.	100	0	0%
<b>De Gineco-Obstetricia</b>			
Ginecología	20	0	0%
Obstetricia	320	0	0%
<b>Otras Atenciones Consulta</b>			
Emergencia/Consulta General	12,450	15,856	127%
<b>Otras Atenciones Consulta</b>			
Nutrición	245	747	305%
Planificación Familiar	82	17	21%
Psicología	1,224	1,936	158%
<b>Consulta Externa Odontoló.</b>			
Odontológica de primera vez	612	751	123%
Odontológica subsecuente	816	633	78%
Cirugía Oral	6	2	33%



# • EVALUACIÓN DE HOSPITALIZACIÓN

Sistema de Programación, Monitoreo y Evaluación de Actividades Hospitalarias



## Reporte: Monitoreo Hospitalización

**Periodo:** Desde: Enero/2023 Hasta: Diciembre/2023

**Tipo de Establecimiento:** Hospital

**Categoría Hospital:** Hospital Básico - Nivel 2

**Establecimiento:** Hospital Nacional Santiago de María US



MINISTERIO  
DE SALUD

Actividades	Total		
	Prog.	Realiz.	%Cumpl.
<b>Servicios Finales</b>			
<b>Egresos Hospitalarios</b>			
<b>Especialidades Básicas</b>			
Cirugía	931	885	95%
Ginecología	107	60	56%
Medicina Interna	1,344	1,488	111%
Obstetricia	1,939	1,131	58%
Pediatría	1,648	1,516	92%
<b>Otros Egresos</b>			
Emergencia	6	11	183%
<b>Partos</b>			
Partos vaginales	810	512	63%
Partos por Cesáreas	190	48	25%
<b>Cirugía Mayor</b>			
Electivas para Hospitalización	168	202	120%
Electivas Ambulatorias	72	1	1%
De Emergencia para Hospitalización	100	27	27%
De Emergencia Ambulatoria	7	0	0%
<b>Medicina Critica</b>			
<b>Unidad de Emergencia</b>			
Admisiones	1,500	2,580	172%
Transferencias	180	304	169%

# • EVALUACIÓN DE SERVICIOS INTERMEDIOS-DIAGNOSTICO, TRATAMIENTO Y REHABILITACIÓN.



Sistema de Programación, Monitoreo y Evaluación de Actividades Hospitalarias  
**Reporte: Monitoreo Servicios Intermedios - Diagnóstico, Tratamiento y Rehabilitación**

**Periodo:** Desde: Enero/2023 Hasta: Diciembre/2023

**Tipo de Establecimiento:** Hospital

**Categoría Hospital:** Hospital Básico - Nivel 2

**Establecimiento:** Hospital Nacional Santiago de María US



MINISTERIO  
DE SALUD

Actividades	Total		
	Prog.	Realiz.	%Cumpl.
<b>Servicios Intermedios</b>			
<b>Diagnostico</b>			
<b>Imagenología</b>			
Radiografías	8,600	9,931	115%
Ultrasonografías	470	275	59%
<b>Anatomía Patológica</b>			
Biopsias Cuello Uterino	0	89	ND
Biopsias Mama	0	6	ND
Biopsias Otras partes del cuerpo	0	25	ND
<b>Otros Procedimientos Diagnósticos</b>			
Electrocardiogramas	1,250	821	66%
Espirometrías	15	0	0%
<b>Tratamiento y Rehabilitación</b>			
Cirugía Menor	415	138	33%
Fisioterapia (Total de sesiones brindadas)	3,300	3,417	104%
Hemodiálisis	0	10,380	ND
Inhaloterapias	4,800	2,067	43%
Receta Dispensada de Consulta Ambulatoria	94,800	97,864	103%
Recetas Dispensadas de Hospitalización	33,300	46,951	141%
Terapias Respiratorias	0	3,681	ND
<b>Trabajo Social</b>			
Casos Atendidos	1,010	0	0%

# • EVALUACIÓN DE SERVICIOS INTERMEDIOS-LABORATORIO CLÍNICO Y BANCO DE SANGRE.



Sistema de Programación, Monitoreo y Evaluación de Actividades Hospitalarias  
**Reporte: Monitoreo Servicios Intermedios - Laboratorio Clínico y Banco de Sangre**  
 Periodo: Desde: Enero/2023 Hasta: Diciembre/2023  
 Tipo de Establecimiento: Hospital  
 Categoría Hospital: Hospital Básico - Nivel 2  
 Establecimiento: Hospital Nació



MINISTERIO  
DE SALUD

Actividades	Total		
	Prog.	Realiz.	%Cumpl.
<b>Servicios Interr</b>			
<b>Diagnostico</b>			
<b>Laboratorio Clín</b>			
<b>Hematología</b>			
Consulta Externa	2,220	7,661	345%
Hospitalización	20,000	4,371	22%
Emergencia	7,500	14,088	188%
Referido / Otros	7,450	9,853	132%
<b>Inmunología</b>			
Consulta Externa	125	1,063	850%
Hospitalización	1,900	899	47%
Emergencia	1,097	2,832	258%
Referido / Otros	2,012	2,019	100%
<b>Bacteriología</b>			
Consulta Externa	785	3,376	430%
Hospitalización	3,170	1,843	58%
Emergencia	825	3,408	413%
Referido / Otros	1,520	1,789	118%
<b>Parasitología</b>			
Consulta Externa	70	1,785	2,550%
Hospitalización	1,350	728	54%
Emergencia	700	1,854	265%
Referido / Otros	1,380	1,157	84%
<b>Bioquímica</b>			
Consulta Externa	9,400	31,919	340%
Hospitalización	27,050	10,718	40%
Emergencia	13,400	34,789	260%
Referido / Otros	33,400	42,483	127%
<b>Banco de Sangr</b>			
Consulta Externa	165	426	258%
Hospitalización	2,240	1,018	45%
Emergencia	495	1,736	351%
Referido / Otros	400	371	93%
<b>Urianálisis</b>			
Consulta Externa	933	4,775	512%
Hospitalización	3,550	784	22%
Emergencia	2,500	4,613	185%
Referido / Otros	2,350	2,757	117%

# • EVALUACIÓN DE SERVICIOS GENERALES



Sistema de Programación, Monitoreo y Evaluación de Actividades Hospitalarias

**Reporte: Monitoreo Servicios Generales**

**Periodo:** Desde: Enero/2023 Hasta: Diciembre/2023

**Tipo de Establecimiento:** Hospital

**Categoría Hospital:** Hospital Básico - Nivel 2

**Establecimiento:** Hospital Nacional Santiago de María US



MINISTERIO  
DE SALUD

Actividades	Total		
	Prog.	Realiz.	%Cumpl.
<b>Servicios Generales</b>			
<b>Alimentación y Dietas</b>			
<b>Hospitalización</b>			
Medicina	4,758	2,994	63%
Cirugía	4,078	3,266	80%
Ginecología	710	348	49%
Obstetricia	7,077	2,659	38%
Pediatría	6,592	4,092	62%
<b>Lavandería</b>			
<b>Hospitalización</b>			
Medicina	26,289	17,105	65%
Cirugía	28,535	16,074	56%
Ginecología	17,734	13,047	74%
Obstetricia	40,544	13,311	33%
Pediatría	20,518	12,750	62%
<b>Consulta</b>			
Consulta Médica General	26,667	13,851	52%
Consulta Médica Especializada	11,824	9,650	82%
<b>Emergencias</b>			
Emergencias	14,908	12,433	83%
<b>Mantenimiento Preventivo</b>			
Números de Orden	267	566	212%
<b>Transporte</b>			
Kilómetros Recorridos	68,582	159,650	95%

# Ejecución Presupuestaria 2023

Se procede a realizar evaluación de la ejecución financiera del presupuesto año 2023 asignado a Hospital Nacional de Santiago de María que cuenta con fondo general y fondos propios, del cual inicio con una asignación votada de **\$ 5,253,625.00 aprobada por la Honorable Asamblea Legislativa**, del cuál con los aumentos y disminuciones que afectaron durante su ejecución y ya con asignación modificada ascendió a **\$ 5,051,998.00, alcanzado un 99.93% del presupuesto modificado** siendo su afectación de disminución la compra conjunta de medicamentos e insumos médicos que realiza el nivel central.

Entre los rubros que podemos evaluar al finalizar el ejercicio financiero fiscal es lo siguiente:

**Rubro 51, Remuneraciones** con un monto de presupuesto votado por la cantidad de \$ 4,444,015.00 y un refuerzo para completar año por la cantidad de \$ 198,420.00 para cubrir faltante por escalafón aprobado y no considerado en formulación, quedando al final presupuesto modificado de **\$ 4,640,126.95** y se realizó una ejecución del **\$ 4,642,435.00 logrando un 99.95% de ejecución de presupuesto modificado**, reflejando un pequeño monto sin ejecutar por la cantidad de \$ 2,308.05 que fue un reintegro por pago indebido por incapacidad a personal de este y éste se reintegro posteriormente.

**Rubro 54, Adquisición de Bienes y Servicios**, contó con un presupuesto votado de \$ 711,610.00 y sufrió modificaciones de disminución para compra conjunta de medicamentos e insumos medicos en MINSAL por la cantidad de \$ 440,158.68, quedando su **presupuesto modificado por la cantidad de \$ 271,451.32 de los cuales se ejecutaron \$ 271,451.25 con un porcentaje del 100% del total de presupuesto modificado.**

**Rubro 55, Gastos Financieros**, se definió como presupuesto votado con la cantidad de \$ 13,000.00 y se le disminuyo para rubro 54 la cantidad de \$ 2,622.00, quedando como **presupuesto modificado la cantidad de \$ 10,378.00 del cuál se ejecuto la cantidad de \$ 10,377.45, alcanzando un de 99.99% del total de presupuesto modificado**, se utiliza para asegurar los bienes del estado.

Logros de nuestro Personal de Salud

# Premio a la mejor práctica en “Atención Integral del Paciente en Diálisis Peritoneal Continua Ambulatoria en el periodo de enero 2022 a junio 2023” en Unidad Renal



# Simulacro Ante un Desastre Natural marzo 2023, Hospital Santiago de María





# Campaña Internacional de Higiene de Manos mayo de 2023



# Campaña Internacional de Higiene de Manos mayo de 2023



# Campaña sobre Lactancia Materna agosto de 2023



# Campaña de Atención de Adolescente agosto de 2023



# Campaña sobre la Salud Mental agosto de 2023



# Campaña de Seguridad de Paciente septiembre de 2023



# Actividad de Autocuidado en el Ámbito del Trabajador de Salud octubre de 2023



# Campaña de Donación de Sangre Altruista junio de 2023





# Entrega de Reconocimiento al Talento Humano por Cursos Aprobados noviembre de 2023



*"En el cierre de esta memoria de labores, reflexionamos sobre los pasos que hemos dado juntos en este camino de servicio y compromiso. Cada página escrita representa no solo un registro de nuestras acciones, sino también un testimonio de nuestro compromiso con la excelencia en la atención médica. Miramos hacia atrás con gratitud por los logros alcanzados y hacia adelante con determinación para enfrentar los desafíos venideros. Que este documento sea más que un informe; que sea un recordatorio de nuestra dedicación a mejorar la salud y el bienestar de nuestra comunidad. ¡Sigamos trabajando juntos hacia un futuro más saludable y prometedor para todos!"*