



MINISTERIO DE SALUD

HOSPITAL NACIONAL DE SENSUNTEPEQUE

PLAN OPERATIVO ANUAL

2017



SENSUNTEPEQUE, ENERO 2017

DATOS GENERALES DEL HOSPITAL

Nombre de la Dependencia que programa:	HOSPITAL NACIONAL DE SENSUNTEPEQUE
Dirección:	10° AVENIDA SUR, # 1 BARRIO SANTA BARBARA, SENSUNTEPEQUE, CABAÑAS
Teléfono:	2361 - 0704
Fax:	2361 - 0704
E-mail:	jvrovirag@hotmail.com
Nombre de Director(a):	DR. JOSE VICENTE ROVIRA GUZMAN
Fecha de aprobación de la POA 2016:	

DR. JOSE VICENTE ROVIRA GUZMAN

MEDICO DIRECTOR HOSPITAL NACIONAL DE
SENSUNTEPEQUE

DR. LUIS ENRIQUE FUENTES

DIRECTOR NACIONAL DE HOSPITALES
MINISTERIO DE SALUD

INDICE

INTRODUCCIÓN.....	4
DIAGNÓSTICO SITUACIONAL.....	6
Generalidades.....	6
Descripción Histórica de la Institución.....	6
Estructura Organizativa.....	7
Características de la población.....	9
Indicadores Socio Demográficos.....	10
DEMANDA DE SERVICIOS.....	11
Indicadores Sanitarios de Morbi – Mortalidad.....	11
Atención en Consulta Externa.....	11
Primeras 10 Causas de Morbilidad en Consulta Externa.....	11
Atención en Emergencias.....	11
Primeras 10 Causas de Morbilidad en Emergencia.....	12
Principales Causas De Morbilidad En Hospitalización.....	13
Mortalidad Hospitalaria.....	14
Egresos por Defunción Hospitalaria, año 2016.....	14
Egresos por Defunción Hospitalaria (por año).....	¡Error! Marcador no definido.
Diez primeras causas de mortalidad hospitalaria.....	15
OFERTA DE SERVICIOS.....	16
Capacidad Hospitalaria.....	17
Producción de Servicios hospitalarios.....	18
Enero a Diciembre 2016.....	¡Error! Marcador no definido.
Porcentaje de Ocupación de Camas por Servicio.....	18
Promedio Día de Estancia.....	18
Rendimiento de Cama por Servicio.....
Intervalo de Sustitución.....	19
Porcentaje de Parto Institucional.....	20
RECURSOS EN SALUD.....	21
Recursos Humanos.....	21
Recursos Físicos.....	22
IDENTIFICACIÓN DE PROBLEMAS.....	26
Problemas de la Demanda.....	26
Problemas de la Oferta.....	27
OBJETIVOS ESTRATÉGICOS DEL POAH2017.....	28

INTRODUCCIÓN

Una de las herramientas importantes que facilitan la gestión técnico – administrativa para el desempeño organizado dentro de una institución es el Plan Operativo Anual Hospitalario (POAH), en él se describen y planifican todas las actividades a desarrollar para el periodo de un año, por lo que se constituye en una guía muy valiosa que nos permite trabajar en una forma sistemática y coordinada, para lo que se ha tomado en cuenta el Diagnostico Situacional del Hospital, como también las Políticas, Normativas y Lineamientos emanados por el Ministerio de Salud, todo esto facilitará el logro de metas y objetivos propios de la Institución.

MINISTERIO DE SALUD

Plan Operativo Anual Hospitalario

Año 2017

Denominación, Naturaleza y Funciones del Hospital

HOSPITAL		HOSPITAL NACIONAL DE SENSUNTEPEQUE
MISIÓN		SER UNA INSTITUCION PRESTADORA DE SERVICIOS DE SALUD, QUE A TRAVES DEL SISTEMA DE REFERENCIA Y RETORNO CON LOS ESTABLECIMIENTOS DE LA RED DEL PRIMER NIVEL DE ATENCION, BRINDAMOS RESPUESTA RESOLUTIVA EN LAS CUATRO ESPECIALIDADES BASICAS DE MEDICINA INTERNA, CIRUGIA GENERAL, PEDIATRIA Y GINECO - OBSTETRICIA Y LA SUBESPECIALIDAD DE ORTOPEDIA; OFRECIENDO ASI SERVICIOS DE SALUD INTEGRAL A LA POBLACION CON CALIDAD, CALIDEZ, EFICIENCIA Y LIBRE DE RIESGOS, CON LA GESTION TRANSPARENTE DE LOS RECURSOS.
VISIÓN		INSTITUCION DE SALUD RESPONSABLE DE MEJORAR LA SALUD DE LA POBLACION, GARANTIZANDO ATENCIONES INTEGRALES DE SALUD CON CALIDAD, CALIDEZ Y EFICIENCIA; PONIENDO A DISPOSICION LOS RECURSOS MATERIALES NECESARIOS Y RECURSOS HUMANOS DESARROLLADOS Y COMPETENTES E INCIDIENDO EN LA REDUCCION DE LA MORBIMORTALIDAD MATERNO E INFANTIL DE NUESTRA AREA GEOGRAFICA DE DE INFLUENCIA
OBJETIVO GENERAL	1	PROVEER SERVICIOS INTEGRALES DE SALUD GARANTIZANDO LA SATISFACCION DE LOS USUARIOS A TRAVES DE LA APLICACIÓN DE NORMAS, PROCEDIMIENTOS, PROTOCOLOS E INSTRUMENTOS ESTABLECIDOS POR EL MINISTERIO DE SALUD Y OTRAS ENTIDADES RELACIONADAS CON LA SALUD PUBLICA
	1	GARANTIZAR ATENCIONES INTEGRALES DE SALUD CON CALIDAD, CALIDEZ Y EFICIENCIA, DISPONIENDO DE LOS RECURSOS MATERIALES NECESARIOS Y LOS RECURSOS HUMANOS DESARROLLADOS Y COMPETENTES
	2	ESTABLECER UN CATALOGO DE PRESTACIONES DE SERVICIOS DE ACUERDO A CAPACIDAD RESOLUTIVA A LAS DEMANDAS DE ATENCION ESPECIALIZADA
	3	CUMPLIR CON LAS NORMAS, REGLAMENTOS Y DOCUMENTOS METODOLOGICOS, EMANADOS POR LA DIRECCION NACIONAL DE HOSPITALES
	4	MEJORAR LA CAPACIDAD GERENCIAL HOSPITALARIA A TRAVES DEL FUNCIONAMIENTO EFICAZ Y EFICIENTE DE LOS SERVICIOS HOSPITALARIOS
	5	SERVIR COMO CENTRO DE REFERENCIA A LA RED DE ESTABLECIMIENTOS DEL PRIMER NIVEL, CORRESPONDIENTE A SU AREA GEOGRAFICA DE INFLUENCIA
	6	ESTABLECER Y CUMPLIR CON LOS PROTOCOLOS DE ATENCION MEDICA PROPIOS DEL SEGUNDO NIVEL DE ATENCION
FUNCIONES PRINCIPALES	1	PROVEER SERVICIOS DE SALUD PERMANENTES E INTEGRALES DE TIPO AMBULATORIO, EMERGENCIA Y HOSPITALIZACION EN LAS ESPECIALIDADES MEDICAS SEGÚN LA COMPLEJIDAD
	2	PROVEER SERVICIOS DE SALUD EN FORMA EFICIENTE, EQUITATIVA, CON CALIDAD, CALIDEZ, CONTANDO CON LA PARTICIPACION DE LA POBLACION Y DIFERENTES SECTORES SOCIALES
	3	APLICAR EFICIENTEMENTE LAS NORMAS, GUIAS Y PROTOCOLOS DE ATENCION MEDICA Y DE ENFERMERIA ESTANDARIZADAS POR EL MINISTERIO DE SALUD
	4	DESARROLLAR COORDINADAMENTE CON LOS ESTABLECIMIENTOS DEL PRIMER NIVEL DE ATENCIÓN QUE FORMAN PARTE DE LA MICRORED DE ESTABLECIMIENTOS DE SENSUNTEPEQUE LOS PROCESOS DE PLANIFICACION, ORGANIZACIÓN, EJECUCION Y CONTROL DE LAS ACCIONES DE SALUD
	5	ESTABLECER E IMPLEMENTAR PLANES DE DESARROLLO DE LOS RECURSOS HUMANOS
	6	COORDINAR CON LOS DIFERENTES ESTABLECIMIENTOS DE SALUD, EL SISTEMA DE REFERENCIA Y RETORNO, APOYO E INTERCAMBIO DE RECURSOS, CAPACITACIONES Y SOPORTE TECNICO
	7	EJERCER UNA GESTION ADMINISTRATIVA Y FINANCIERA EFICIENTE Y TRANSPARENTE
	8	DESARROLLAR COORDINADAMENTE CON LOS ESTABLECIMIENTOS DEL PRIMER NIVEL DE ATENCIÓN QUE FORMAN PARTE DE LA MICRORED DE ESTABLECIMIENTOS DE SENSUNTEPEQUE LOS PROCESOS DE PLANIFICACION, ORGANIZACIÓN, EJECUCION Y CONTROL DE LAS ACCIONES DE SALUD

DIAGNÓSTICO SITUACIONAL

Generalidades

El Hospital Nacional Sensuntepeque, se encuentra ubicado en el Departamento de Cabañas y en la Cabecera Departamental a 84 kilómetros de la Ciudad Capital, la extensión territorial del departamento de Cabañas es de 1104 Km², con una población geográfica de influencia de 82,676 habitantes, una densidad poblacional de 136 hab/km², está considerado como Hospital Departamental – Nivel 2 a partir del año 2012; forma parte de los establecimientos de la micro red de establecimientos de Sensuntepeque, dándole respuesta resolutive a través del sistema de referencia y retorno a: 1 ECOSF – E. y 20 ECOSF ubicados en los siguientes Municipios: Ciudad Victoria, San Isidro, Ciudad Dolores, Guacotecti, Sensuntepeque y del municipio de Nuevo Edén de San Juan perteneciente al Departamento de San Miguel, además se atiende un grupo poblacional considerable del vecino país de Honduras.

Descripción Histórica de la Institución

El topónimo Náhuatl Sensuntepeque significa “cuatrocientos cerros”.

El 27 de Febrero de 1944 fue fundado el primer Hospital, conocido como “Gota de Leche”.

En 1946 se inaugura el Hospital San Jerónimo de Emiliano.

En 1,953 se inauguró el centro de salud de Sensuntepeque, funcionando con 80 camas distribuidas en los servicios básicos de internación(medicina, cirugía, pediatría y gineco – obstetricia), un área para consulta externa general y servicios de emergencia, se daba atención a programas preventivos como: Planificación Familiar, Atención Materna e Infantil, Vacunación, Odontología, Rehidratación Oral, además se realizaban actividades extramurales como: visita domiciliar y saneamiento ambiental; contaba con servicios de apoyo como quirófano, sala de partos, central de equipos médicos quirúrgicos, almacén, farmacia, departamento de estadística y documentos médicos, cocina y lavandería.

En Mayo de 1987 fueron inauguradas las nuevas instalaciones del Hospital, construida con avance arquitectónico y estructura horizontal moderna financiadas por el BID, la capacidad instalada de camas era de 60 distribuidas en sus cuatro áreas básicas de internación, área de consulta ambulatoria, área de emergencia, servicios de apoyo básicos, en donde se incluye el área de fisioterapia.

En 1996 dentro del marco de modernización del sector salud, el centro de salud es nombrado dentro de la categoría de Hospital, por decreto Ejecutivo No 55 del día 10 de Junio publicado en el Diario Oficial No. 110 Tomo No. 331, también se instala la consulta de atención de especialidad de: Medicina Interna, Cirugía, Pediatría y Gineco - Obstetricia

En el 2002 se inicia la especialidad de ortopedia.

Estructura Organizativa

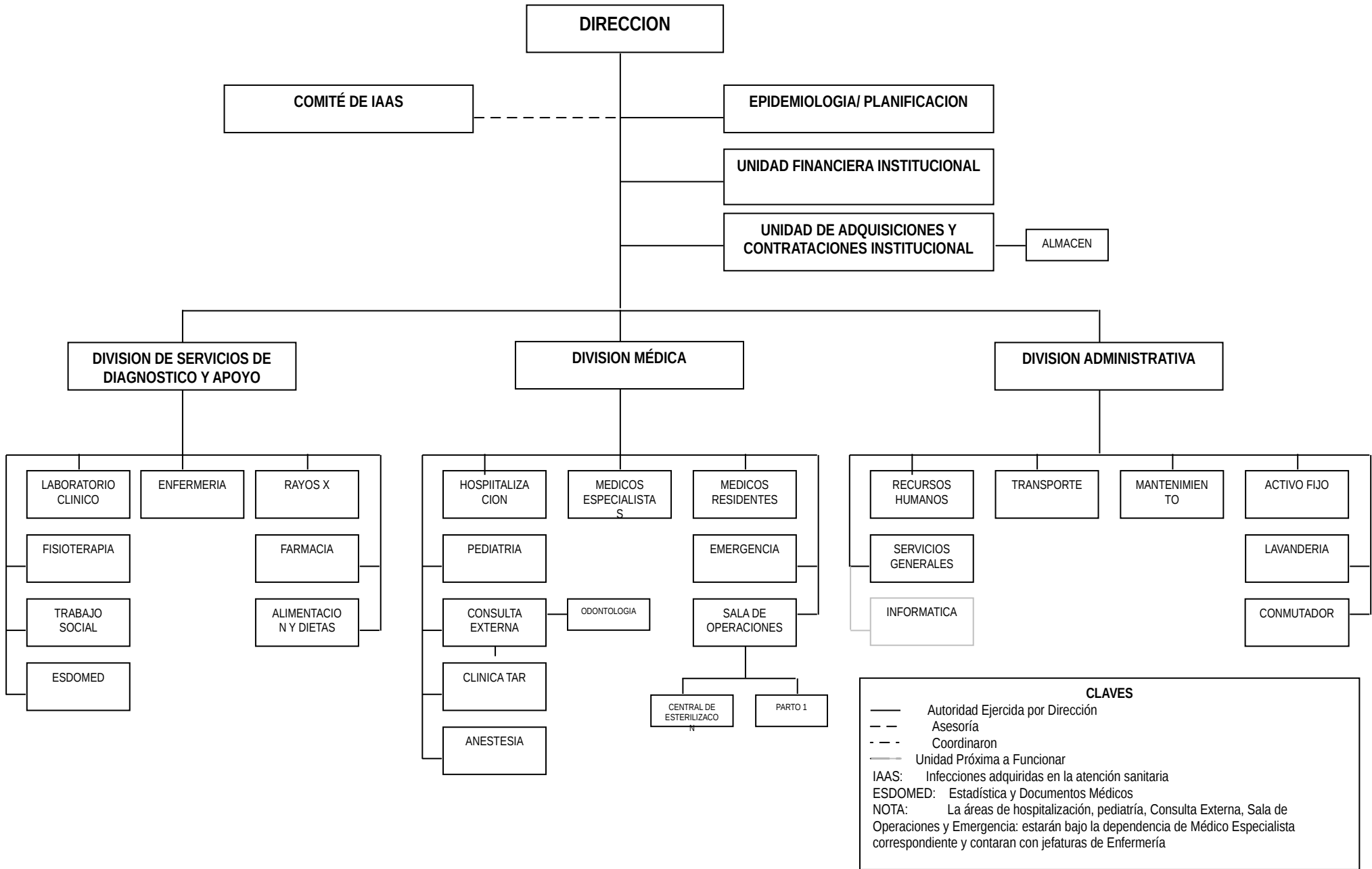
El modelo de atención en que el Ministerio de Salud, tiene organizada su prestación de servicios es por niveles de complejidad, con sus recursos determinados y una capacidad resolutive de problemas de salud.

Somos una institución cuyas funciones consisten en brindar servicios permanentes e integrales de tipo ambulatorio, de emergencia e internación de acuerdo al perfil epidemiológico y sus factores determinantes.

El Hospital se ha desarrollado desde sus orígenes como una estructura jerarquizada, dentro de sus funciones se puede hacer mención de la asistencial, la educativa y de investigación con predominio epidemiológico, además estamos inmersos dentro de un sistema de gestión que permite incluir la calidad asistencial dentro del marco del proceso de reforma.

La estructura organizativa refleja cargos de nivel directivo, jefaturas de divisiones (medica, servicios de diagnóstico y apoyo y administrativa), y operativas.

ESTRUCTURA ORGANIZATIVA

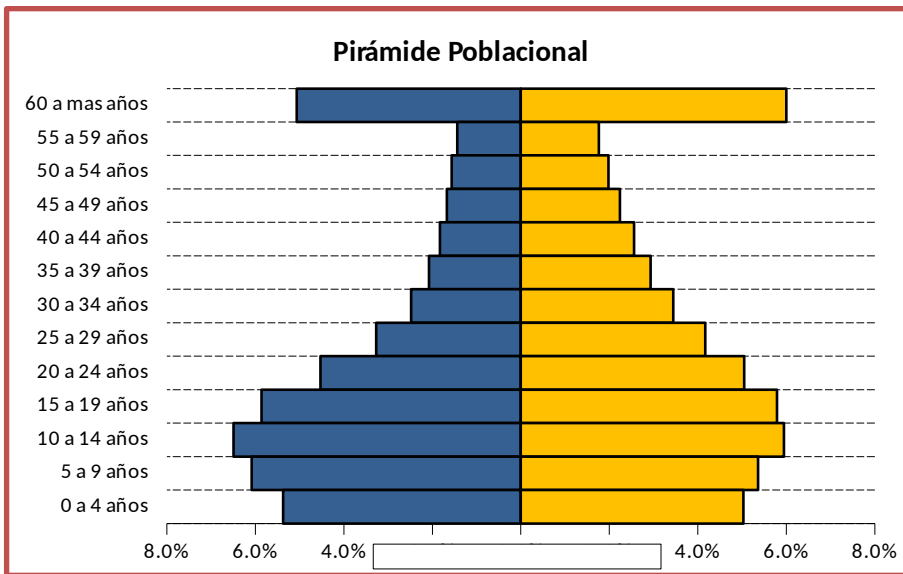


Características de la población

Tabla 1: Población Área Geográfica de Influencia

Grupo Edad	Total	Urbana		Rural	
0 --- 4	8495	2637	3.2%	5858	7.2%
5 --- 9	9346	2865	3.5%	6481	7.9%
10 -- 14	10161	3082	3.8%	7079	8.7%
15 -- 19	9516	2970	3.6%	6546	8.0%
20 -- 24	7817	2598	3.2%	5219	6.4%
25 -- 29	6074	2186	2.7%	3888	4.8%
30 -- 34	4838	1853	2.3%	2985	3.6%
35 -- 39	4090	1605	8.6%	2485	3.0%
40 -- 44	3583	1404	1.7%	2179	2.7%
45 -- 49	3194	1229	1.5%	1965	2.4%
50 -- 54	2894	1086	1.3%	1808	2.2%
55 -- 59	2614	957	1.2%	1657	2.0%
60 y mas	9040	3419	4.2%	5621	6.9%
Total	81662	27891	34.2%	53771	65.8%

La tasa global de fecundidad es de 2.85 y una tasa de analfabetismo de 28 %, más de la mitad de la población pertenece al área rural, lo cual limita el acceso al sistema de salud y a servicios básicos como agua potable y luz eléctrica, el 24% de la población femenina se encuentra en edades reproductivas, la mayoría entre los 15 y 19 años, con alta tasa de embarazo en adolescente.



Indicadores Socio Demográficos

Municipio	Ciudad Victoria	Guacotecti	San Isidro	Ciudad Dolores	Sensuntepeque	Nuevo Edén
Índice de Desarrollo Humano	0.6	0.7	0.7	0.6	0.7	0.6
Tasa Global de Fecundidad	2.9	2.4	2.9	2.5	2.6	3.8
Tasa de Mortalidad Infantil	25	30	28	26	19	38
Densidad Poblacional	86	264	100	43	132	64
Índice de Masculinidad	10.4	43.6	19.9	22.3	38.2	14.4
Tasa Analfabetismo	27.8	24.1	24.7	32.9	24.3	33.9
Relación Dependencia	94.8	86.8	80.8	89.9	87.3	89.2
% Asistencia Escolar	78.4	81.1	82.6	76.3	82.8	75.4
% Viviendas con servicio de Electricidad	84	88	89	75	84	73
% Viviendas con servicio de Agua Potable	71	80	61	62	70	28
% Viviendas con Letrina	86	93	82	67	80	51
% Viviendas con servicio de Aguas Grises	3.8	12.4	28	5.9	35.6	1
% Viviendas con servicio de Recolección Basura	50.7	20.5	21.1	32.2	35.5	0.7

DEMANDA DE SERVICIOS

Indicadores Sanitarios de Morbi - Mortalidad Atención en Consulta Externa

Especialidad	2012		2013		2014		2015		2016	
Consulta General	17014	56.3%	4339	26.08%	2723	18.23%	3,012	20.31%	4645	23
Sub especialidades	2332	7.71%	2725	16.35%	2544	17.07%	2,324	15.68%	3047	15.1
Pediatría General	1625	5.38%	1237	7.42%	1358	9.09%	1136	7.66%	1437	7.13
Ginecología	1888	6.25%	1891	11.35%	1802	12.06%	2058	13.88%	2115	10.5
Obstetricia	645	2.13%	583	3.49%	703	4.70%	644	4.34%	1585	7.9
Medicina Interna	5035	16.67%	4272	25.64%	4147	27.76%	3778	25.47%	4812	23.9
Cirugía General	1678	5.56%	1612	9.67%	1657	11.09%	1877	12.66%	2514	12.4
Total	30217	100%	16659	100%	14934	100%	14829	100%	20155	100%

Primeras 10 Causas de Morbilidad en Consulta Externa

Grupo de Causas	Consultas masculina	Consultas femenina	Total Consultas
Diabetes Mellitus	403	1,223	1,626
Hipertensión esencial (primaria)	213	820	1,033
Epilepsia	391	478	869
Otros trastornos de las vías genitourinarias	0	799	799
Otros trastornos de los dientes y de sus estructuras de sostén	254	496	750
Fractura de otros huesos de los miembros	344	265	609
Otras enfermedades hipertensivas	117	413	530
Trastornos neuróticos, trastornos relacionados en el estrés y trastornos sematomorfos	213	259	472
Pesquisa prenatal y otra supervisión del embarazo (Z34-Z36)	0	436	436
Personas en contacto con los servicios de salud para procedimientos específicos y atención de la salud (Z40-Z54)	99	309	408
Demás causas	3,804	6,300	10,104
Totales	5,838	11,798	17,636

Atención en Emergencias

Especialidad	2012		2013		2014		2015		2016	
	#	%	#	%	#	%	#	%	#	%
Pediatría General	62	0.29	11	0.05	62	0.37	105	1.42	2	0.03
Obstetricia	1858	8.95	1534	7.6	2136	12.58	2463	33.24	3436	51.2
Cirugía General	88	0.43	159	0.76	50	0.29	324	4.37	340	5.1
Medicina interna	22	0.11	11	0.05	0	0	0	0	0	0
Medicina general	18496	89	18237	90.3	14441	85.07	4269	57.61	2645	39.4
Ginecología	254	1.22	252	1.24	287	1.69	249	3.4	282	4.2
Total	20780	100	20204	100	16976	100	7410	100%	6705	100%

Primeras 10 Causas de Morbilidad en Emergencia

Grupo de Causas	Consultas masculina	Consultas femenina	Total Consultas
Otros traumatismos de regiones especificadas, de regiones no especificadas y de múltiples regiones del cuerpo	1,455	773	2,228
Otra atención materna relacionada con el feto y con la cavidad amniótica, y con posibles problemas del parto	0	2,206	2,206
Diarrea de Presunto origen infeccioso(A09)	626	703	1,329
Otras complicaciones del embarazo y del parto	0	1,232	1,232
Fiebre de origen desconocido	647	528	1,175
Dolor abdominal y pélvico	415	498	913
Otras enfermedades del sistema urinario	243	632	875
Otras enfermedades del sistema digestivo	252	262	514
Bronquitis aguda y bronquilitis aguda	275	205	480
Fractura de otros huesos de los miembros	300	177	477
Demás causas	4,532	5,767	10,299
Totales	8,745	12,983	21,728

En el área de emergencia la mayor cantidad de consulta es atendida por médicos generales, dentro de las especialidades de la medicina el área de obstetricia recobra mayor relevancia por ser un hospital que cuenta con médicos gineco-obstetras las 24 horas y un perfil materno infantil. Las complicaciones del embarazo y del parto se encuentran a la cabeza, seguida de traumatismos de

regiones específicas algo muy importante es que la fiebre del dengue no se encuentra dentro de las 10 primeras causas de consulta lo cual se vuelve de importancia epidemiológica el monitoreo de esta área geográfica.

Egresos Hospitalarios

Egresos Hospitalarios	2012		2013		2014		2015		2016	
	#	%	#	%	#	%	#	%	#	%
Obstetricia	2212	42.63	2263	42.84	2385	45.68	2358	42.74	2102	41.7
Pediatría	954	18.39	1335	25.27	1193	22.84	1560	28.27	1237	24.5
Medicina interna	926	17.84	790	14.96	799	15.31	821	14.88	920	18.2
Cirugía	954	18.38	760	14.39	725	13.89	634	11.49	693	13.7
Ginecología	143	2.76	134	2.54	120	2.28	144	2.61	90	1.79
Total	5189	100	5282	100	5222	100	5517	100	5042	100

Principales Causas De Morbilidad En Hospitalización

Grupo de causas	Masculino		Femenino	
	Muertes	Egresos	Muertes	Egresos
Parto único espontáneo	0	0	0	1,074
Otra atención materna relacionada con el feto y con la cavidad amniótica, y con posibles problemas del parto	0	0	0	412
Neumonía	4	134	2	98
Otras complicaciones del embarazo y del parto	0	0	0	223
Diarrea de Presunto origen infeccioso(A09)	1	75	0	68
Otros traumatismos de regiones especificadas, de regiones no especificadas y de múltiples regiones del cuerpo	1	100	0	32
Otras enfermedades del sistema urinario	0	37	1	86
Otras fiebres virales transmitidas por artrópodos y fiebres hemorrágicas virales (A90-A94, A96-A99)	0	57	0	55
Complicaciones relacionadas principalmente con el puerperio y otras afecciones obstétricas, no clasificadas en otra parte	0	0	0	110
Fractura de otros huesos de los miembros	0	70	0	37
Demás causas	30	1,039	24	1,170
Totales	36	1,512	27	3,365

Intervención	Número
cesarea cervical baja	236
episiotomía	206
sutura de desgarro de vulva o perine	136
legrado por aspiración despues de parto o aborto	85
Reparación de otro desgarro obstetrico	75
Otra ligadura y sección bilateral de trompas de falopio	56
Colecistectomía abierta	51
Reparación unilateral de hernia inguinal, no especificada de otra manera	44
Apendicectomía	36
histerectomía abdominal total	24

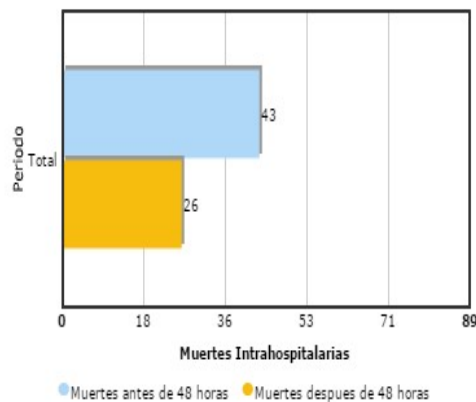
La principal causa de egreso es el parto único espontáneo, la tendencia de egresos desde el 2009 se ha mantenido en similares porcentajes según especialidad, la neumonía es una de las 7 primeras causas de egresos, en especial la edad pediátrica.

Casi la mitad de los egresos están comprendidos en las primeras diez causas y el área de obstetricia ocupa el 25.67% del total de egresos.

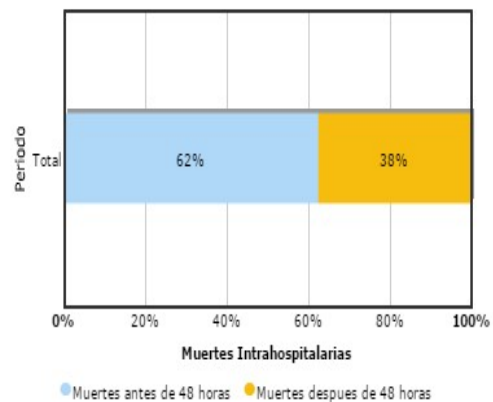
Intervenciones Quirúrgicas y Procedimientos Médicos

	Muertes Antes 48h	Muertes Despues 48h	Total Muertes	% Muertes Antes 48h	% Muertes Despues 48h
Total	43	26	69	62.32%	37.68%

Cantidad de muertes intrahospitalarias antes/despues de las 48 horas



Porcentaje de muertes intrahospitalarias antes/despues de las 48 horas



Los procedimientos obstétricos encabezan la lista de intervenciones en el hospital, continua las intervenciones de cirugía general.

El 80% de los procedimientos se engloban en las primeras 10 causas.

Mortalidad Hospitalaria Año 2016

Causas de mortalidad hospitalaria, antes de 48 horas

Grupo de causas	TOTAL	
	Muertes	Egresos
Efectos tóxicos de sustancias de procedencia principalmente no medicinal (T51-T65)	6	12
Resto de enfermedades del sistema digestivo (K00-K22,K28-K66,K80-K92)	4	63
Septicemia (A40-A41)	4	4
Resto de enfermedades del sistema genitourinario (N17-N98)	3	45
Neumonía (J12-J18)	3	10
Resto de enfermedades del sistema respiratorio (J00-J06,J30-J39,J60-J98)	3	9
Enfermedades cerebrovasculares (I60-I69)	3	8
Otras enfermedades del corazón (I26-I51)	3	7
Síntomas, signos y hallazgos anormales clínicos y de laboratorio, no clasificados en otra parte. (R00-R99)	2	24
Enfermedades isquémicas del corazón (I20-I25)	2	9
Demás causas	6	890
Totales	39	1,081

Causas de mortalidad hospitalaria, después de 48 horas

Grupo de causas	TOTAL	
	Muertes	Egresos
Septicemia (A40-A41)	4	6
Neumonía (J12-J18)	3	190
Efectos tóxicos de sustancias de procedencia principalmente no medicinal (T51-T65)	3	29
Otras enfermedades del corazón (I26-I51)	3	21
Resto de enfermedades del sistema genitourinario (N17-N98)	2	180
Enfermedades del hígado (K70-K76)	2	15
Resto de enfermedades del sistema respiratorio (J00-J06,J30-J39,J60-J98)	1	45
Diabetes Mellitus (E10-E14)	1	43
Enfermedades cerebrovasculares (I60-I69)	1	23
Resto de enfermedades endocrinas, nutricionales y metabólicas (E00-E07,E15-E34,E50-E88)	1	22
Demás causas	3	1,884
Totales	24	2,458

OFERTA DE SERVICIOS

ATENCIÓN AMBULATORIA	SERVICIOS HOSPITALARIOS	SERVICIOS APOYO Y DX.
<ul style="list-style-type: none"> • CONSULTA GENERAL 8hrs • CONSULTA DE EMERGENCIA 24 HORAS POR MÉDICO RESIDENTE • CONSULTA ESPECIALIZADA <ul style="list-style-type: none"> - PEDIATRÍA GENERAL DE LUNES A VIERNES 2 HORAS - GINECO-OBSTETRICIA 24 HORAS - MEDICINA INTERNA DE LUNES A VIERNES 8 HORAS - CIRUGÍA GENERAL MARTES, JUEVES Y VIERNES 2 HORAS - ORTOPEDIA LUNES, MARTES Y MIÉRCOLES 4 HORAS - ODONTOLOGÍA GENERAL DE LUNES A VIERNES 8 HORAS - ATENCIÓN NUTRICIONAL 2 VECES POR SEMANA - CLÍNICA TAR DE LUNES A VIERNES - PLANIFICACIÓN FAMILIAR - CONSEJERÍA - ATENCIÓN PRENATAL DE RIESGO - CARR 	<ul style="list-style-type: none"> • PEDIATRÍA • GINECO - OBSTETRICIA • MEDICINA INTERNA • CIRUGÍA GENERAL • SALA DE OPERACIONES • SALA DE EXPULSIÓN DE PARTOS • SALA DE TRABAJO DE PARTOS • ÁREA DE RECUPERACIÓN 	<ul style="list-style-type: none"> • TOMA DE ULTRASONOGRAFÍA: 24hrs • LABORATORIO CLÍNICO: 24hrs • RADIOLOGÍA: DE LUNES A DOMINGO 8 HORAS • Inhalo terapia: 24 Horas. • FISIOTERAPIA: DE LUNES A VIERNES 8 HORAS • ANESTESIA: 24 HORAS • ELECTROCARDIOGRAFÍA: DE LUNES A VIERNES 1 HORA DIARIA • FARMACIA: 24 HORAS • MONITOREO FETAL: 24 HORAS • COLPOSCOPIA • CRIOTERAPIA • CONO - LOOP

Producción de Servicios hospitalarios 2016

Capacidad Hospitalaria

No. de camas censables	No. de camas no censables	Total de Plazas	Índice de Personal por Cama
50	16	182	3.64 Plazas por cama

No. De Camas	Servicios
13	Pediatría
14	Gineco obstetricia
11	Cirugía
10	Medicina interna
2	Convenios

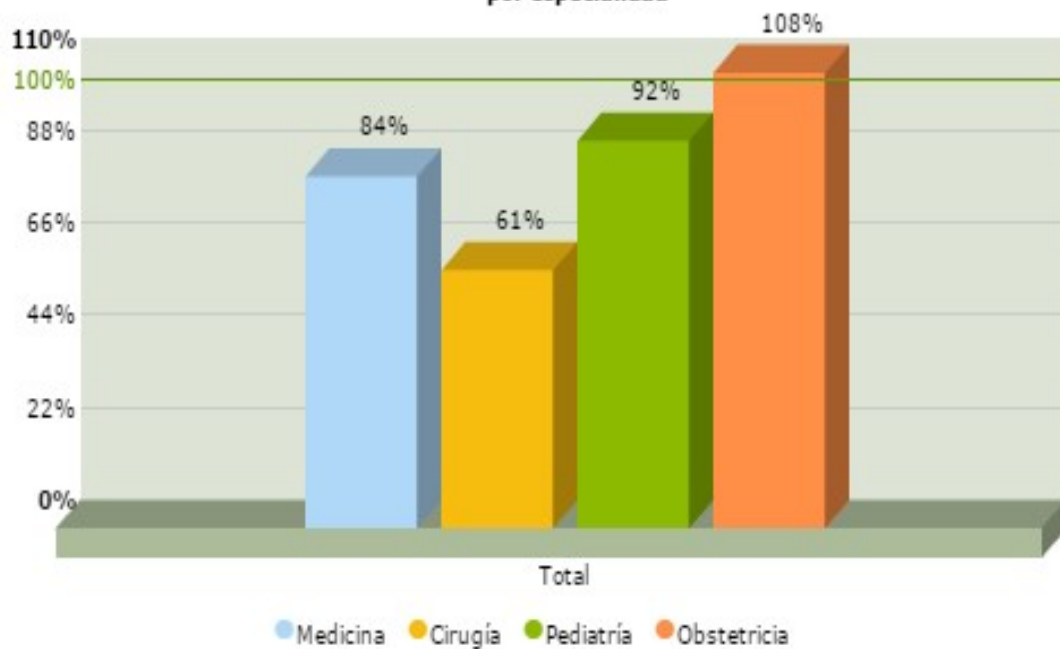
No. De Consultorios Médicos Consulta Externa	No. de Quirófanos disponibles
8	1

No. De Consultorios médicos Emergencia	Otras áreas en la Unidad de Emergencia
2	Observación, Máxima Urgencia, Pequeña Cirugía, cuarto séptico, Yesos, URO, área de nebulizaciones, área de toma de USG

Porcentaje de Ocupación de Camas por Servicio *Enero a Diciembre 2016*

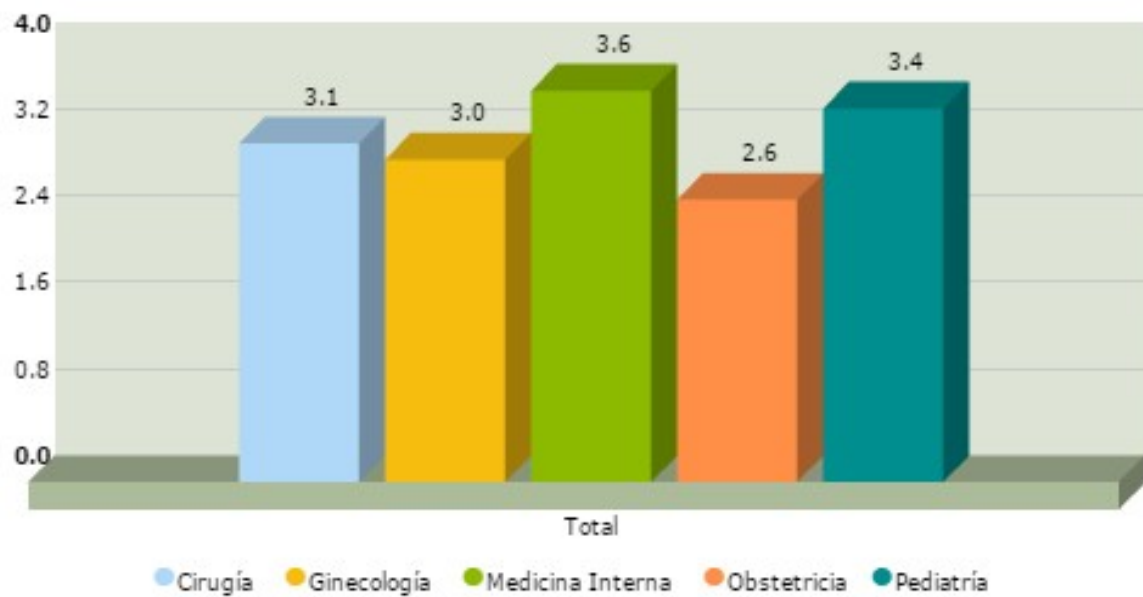
Especialidades	Total		
	Días cama ocupados	Días cama disponible	%Ocup.
Medicina	2,597	3,102	84%
Cirugía	2,062	3,355	61%
Pediatría	3,655	3,965	92%
Obstetricia	4,628	4,270	108%
Total	12,942	14,692	88%

Porcentaje de ocupación de camas hospitalarias
por especialidad



Actividades Hospitalarias	Total		
	Días cama ocupados	Egresos	Prom. días estancia
Egresos Hospitalarios			
Especialidades Básicas			
Cirugía	2,084	667	3.1
Ginecología	259	87	3.0
Medicina Interna	3,198	885	3.6
Obstetricia	5,249	2,014	2.6
Pediatría	4,133	1,198	3.4
Total	14,923	4,851	3.1

Promedio de días estancia por especialidad



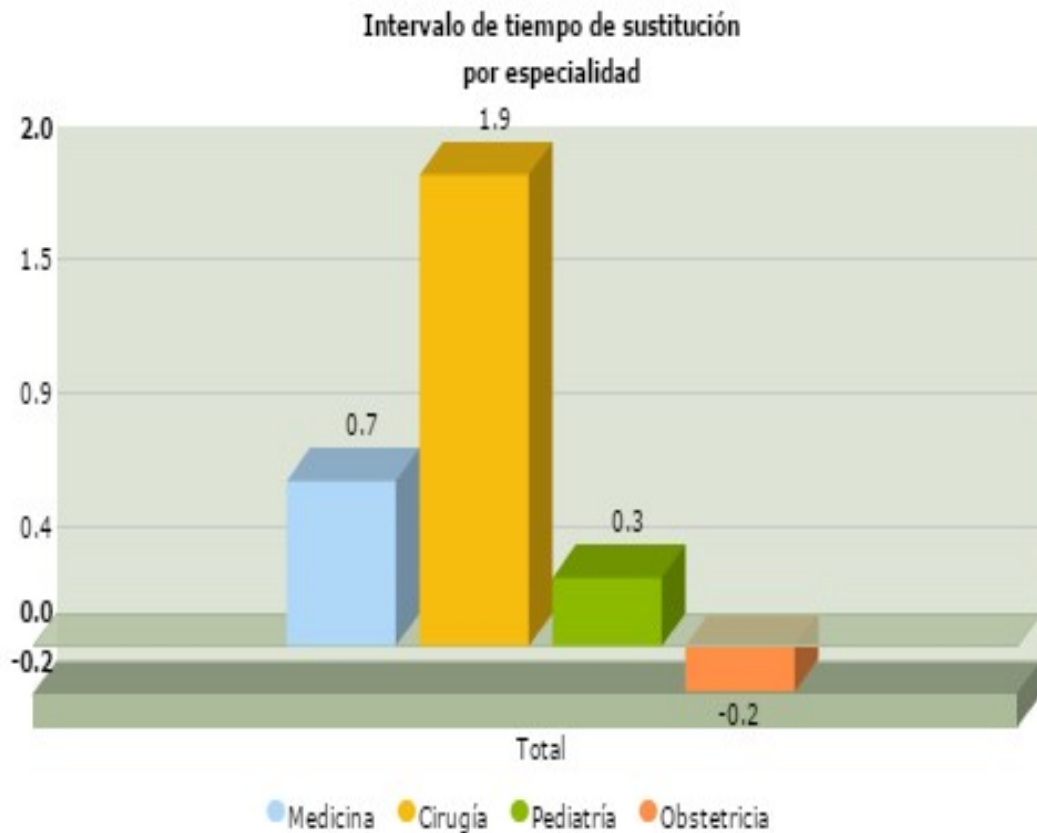
Promedio Día de Estancia por servicio 2016

Especialidades	Total		
	Egresos	Dotación camas	Índice rotación
Medicina	885	9	95
Cirugía	667	10	67
Pediatría	1,198	12	101
Obstetricia	0	13	0
Total	2,750	44	63



Intervalo de Sustitución 2016

Especialidades	Total			
	Días cama disponible	Días cama ocupados	Ingresos	Interv. tiempo de sustitución
Medicina	3,102	2,597	745	0.68
Cirugía	3,355	2,062	668	1.94
Pediatría	3,965	3,655	1,108	0.28
Obstetricia	4,270	4,628	1,904	-0.19
Total	14,692	12,942	4,425	0.40

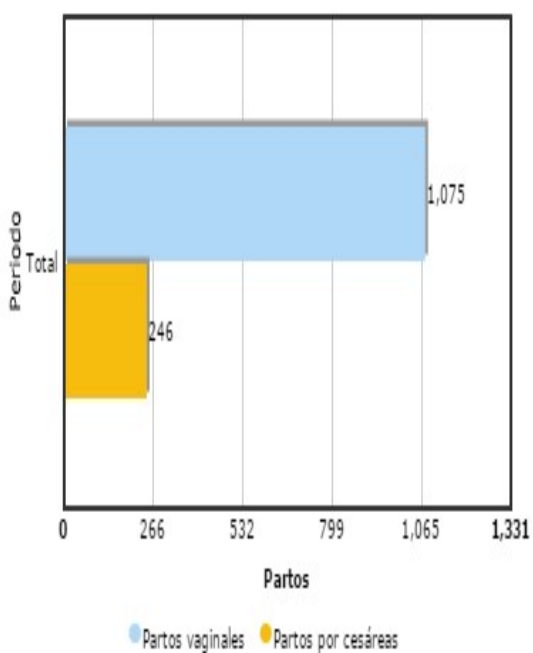


**Porcentaje de Intervenciones Quirúrgicas Suspendidas 2016:
1.1**

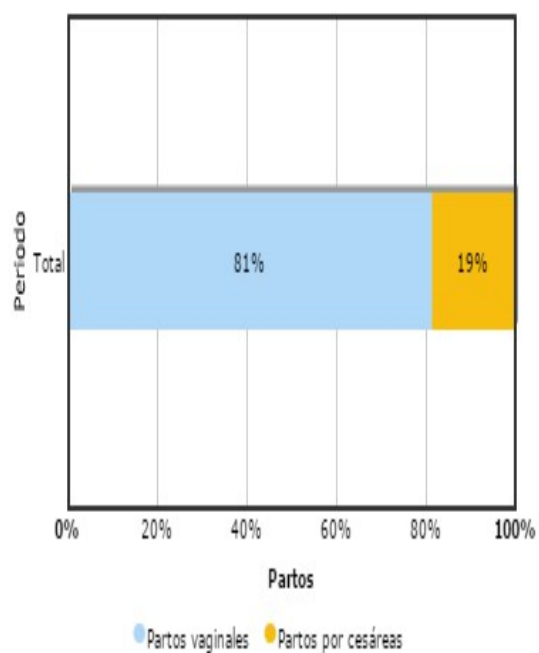
Porcentaje de Parto Institucional 2016

	Partos Vaginales	Partos Cesáreas	Total Partos	% Partos Vaginales	% Partos Cesáreas
Total	1,075	246	1,321	81.38%	18.62%

Cantidad de partos vaginales y cesáreas



Porcentaje de partos vaginales y cesáreas



RECURSOS EN SALUD

Recursos Humanos

Plazas según nombramiento	No. de Plazas y Horas Disponibles						
	No. Plazas -GOES	No. Horas Día -GOES	No. Plazas -OTROS	No. Horas Día -Plazas OTROS	Total Plazas Hospital	Total Horas Día Hospital	Total Horas Anuales Hospital
Médicos Especialistas	10	56	1	4	11	60	14400
Médicos Generales	3	20	0	0	3	20	4800
Médicos Residentes	11	38	0	0	11	38	9120
Odontólogos	1	8	0	0	1	8	1,920
Enfermeras	18	8	1	8	19	152	36,480
Auxiliares de Enfermería	33	8	0	0	33	264	63,360
Personal que labora en Laboratorio	5	8	2	8	7	112	26,880
Personal que labora en Radiología	2	8	0	0	2	16	3,840
Personal que labora en Anestesia	6	8	0	0	6	48	11,520
Personal que labora en Terapia Física	2	8	0	0	2	16	3,840
Personal que labora en Patología	0	0	0	0	0	0	0
Personal que labora en otras áreas asistenciales	35	8	2	8	37	296	71040
Personal que labora en Farmacia	6	8	0	0	6	48	11,520
Otros RRHH	43	8	1	8	44	352	84480
Total	175		7		182	1430	332830

Recursos Físicos

1. El Área De Emergencia Cuenta Con:

- 2 consultorios para consulta de emergencia
- 1 consultorio de atención integral a la mujer
- consultorio de atención de adultos en estado crítico (máxima adultos)
- consultorio máxima niños
- área séptica
- sala para colocación y retiro de yeso y cumplimiento de inyecciones y curaciones
- sala de pequeña cirugía
- área de espera y preparación de pacientes
- sala de observación (5 camas no censables)
- sala de hidratación (URO)
- cubículo de inhalo terapia

2. El Área De Consulta Externa Cuenta Con:

- 1 consultorios para consulta general
- 1 consultorio para alimentación y dietas
- 6 consultorios para consulta especializada
 - o 2 medicina interna
 - o 1 pediatría
 - o 1 gineco-obstetricia
 - o 1 cirugía general
 - o 1 ortopedia
- Clínica de atención integral a pacientes con VIH
- 1 consultorio para atención de usuarias de Planificación familiar
- 1 consultorio de atención de consulta odontológica
- Área para inyecciones, curaciones y vacunación
- Área para entrevistas
- Área de preparación y espera de pacientes
- Área para toma de Ultrasonografía Obstétrica
- Área para trabajo social (ODS)

CONSULTORIOS

Concepto	Existentes	Funcionando	% Funcionando	No. total horas diarias utilización real de consultorios funcionando
Consultorios Médicos Generales	2	1	50%	8
Consultorios Médicos especialidades	6	6	100.0%	6

QUIRÓFANOS

Concepto	Existentes	Funcionando	% Funcionando	Total de horas diarias programadas para Cirugía Electiva	Total de horas diarias disponibles para cirugía de emergencia
Quirófano General	2	1	50%	6	24
Quirófano Obstétrico	0	0			
Quirófano Emergencias	0	0			
Total Quirófanos	2	1	50%	6	24

CARACTERÍSTICAS DE LOS EQUIPOS BIOMÉDICOS Y NO BIOMÉDICOS

1. EQUIPO BIOMEDICO

NOMBRE DEL EQUIPO	CARACTERISTICAS				
	Marca	Fecha Adq.	Estado	Ubicación	Valor actual (\$)
Electrocardiógrafo	Fuduka Denshi	01/01/11	Regular	Emergencia	179.20
Autoclaves	Consolidated	01/02/87	Regular	Arsenal	74.29
Incubadora de transporte	Airshields	01/01/86	Regular	Sala de O.	628.57
Incubadora para infantes	Aton	01/01/87	Regular	Pediatría	114.29
Lámpara quirúrgica	Castle Surgical	23/11/05	Malo	Sala de O.	400.00
Mesa de operaciones	Sun-Greecat	01/01/86	Regular	Sala de O.	342.86
Mesa ginecológica	s/m	09/03/05	Regular	Sala de O.	276.00
Monitor de signos vitales	Protocol	01/01/01	Regular	Sala de O.	400.00
Macrocentrifuga	Selecta	01/01/98	Regular	Laboratorio	160.00
Equipo de RX	Universal	01/02/98	Regular	RX	1,485.71
Electrocauterio	Indeba	01/01/99	Regular	Sala de O.	80.00
Ultrasonografo	Medison	01/01/01	Regular	Consulta E.	1,142.86
Lámpara de fototerapia	Airshields	01/01/86	Regular	Sala de O.	148.57
Aparato de anestesia	OHIO	01/01/86	Regular	Emergencia	137.10
Desfibrilador cadiovector	General Electric	19/03/02	Regular	Emergencia	619.58

2. EQUIPO NO BIO-MÉDICO

NOMBRE DEL EQUIPO	CARACTERISTICAS				
	Marca	Fecha Adq.	Estado	Ubicación	Valor actual (\$)
Aire acondicionado central	No se cuenta con este equipo para Sala de Operaciones				
Caldera de vapor	Cleaver Brooks	01/02/86	Regular	Mtto.	114.29
Planta de emergencia	DALE	01/02/86	Regular	Mtto	114.29
Refrigeradora para cadena de frío	Jewette	01/01/96	Regular	Encamados	62.56
Cama hospitalaria	ETEL	23/04/02	Regular	Sala de Op.	91.71
Lavadora de ropa	Uniwash	01/01/86	Regular	Lavandería	457.14

CONDICIONES DE LA PLANTA FÍSICA, AGUA, SANEAMIENTO, ELECTRICIDAD Y COMUNICACIONES

RUBRO	DESCRIPCIÓN	CONDICIÓN
PLANTA FÍSICA	El Hospital Nacional General de Sensuntepeque está construido en un terreno urbano de topografía escabrosa, de forma rectangular con construcciones de sistema mixto. Su extensión superficial es de 20,900mts ² , con un área construida de 8,980.07mt ² .	<ul style="list-style-type: none"> -Filtraciones de aguas lluvias en plafón de pasillo,-Bodega de almacenamiento de medicamentos sobre saturada y sin salida de emergencia, cielo falso de madera arruinado. - Bodega de almacenamiento de insumos médicos sobre saturada y sin salida de emergencia.
AGUA	El Hospital obtiene el agua para sus actividades de la red pública, administrada por ANDA.- Se cuenta de una cisterna de 400 metros cúbicos de capacidad y de un tanque elevado de 50 metros cúbicos.	- Deficiencia de impermeabilización en tanque-cisterna por pequeñas fugas de agua en las paredes exteriores (llorado)
ELECTRICIDAD	El suministro energético hacia la red eléctrica interna de las instalaciones del hospital es proporcionado por la compañía de alumbrado eléctrico CAESS que abastece la zona.	<ul style="list-style-type: none"> - Bodega de almacenamiento de insumos médicos inadecuada instalación eléctrica. - Oficinas administrativas conexiones eléctricas inadecuadas.
SANEAMIENTO	<p>Sistema de tratamiento de aguas residuales ordinarias y especiales</p> <p>Desechos comunes.....</p> <p>Vectores y roedores.....</p>	<ul style="list-style-type: none"> - Fallas en bombas tipo auroras, - filtración de aguas lluvias en caseta del sistema. - Acumulación de basura orgánica de hojas de árboles y ramas en zonas verdes. - Proliferación de roedores
COMUNICACIONES	Sistema de comunicación interna (PBX) e Internet	<ul style="list-style-type: none"> - Saturación de conmutador , - Deficiencia en calidad del Internet, - Equipos de computadoras obsoletos o con fallas

IDENTIFICACIÓN DE PROBLEMAS

Problemas de la Demanda

- La mayoría de población se encuentra en el área rural (65.84%), con mayor prevalencia entre las edades de 10-14 años en el área rural sin embargo en el área urbana es la población de 35 a 39 años la que predomina
- 24% de la población femenina en edades reproductivas, la mayoría entre los 10 y 19 años
- Tasa de fecundidad de 2.8 (por encima del promedio nacional y más marcada en el municipio de Nuevo Edén de San Juan.
- Municipios con un muy bajo acceso a servicios de agua potable
- Bajo porcentaje de viviendas con recolección de basura
- Barreras socioculturales (tasa de analfabetismo de 28, con una gran diferencia entre sus municipios.
- Población con baja percepción de los problemas de salud
- Limitado conocimiento en las familias de los beneficios de la atención integral de la salud.
- Actitud de población (automedicación, etnoprácticas)
- Difícil acceso geográfico, debido a la distancia entre los diferentes caseríos y el hospital, la población busca otras alternativas.
- Alta migración de la población

Situación de Salud

- El mayor volumen de la consulta de emergencia es dada por médicos generales, siendo la principal causa los problemas gastrointestinales altamente relacionados con el acceso limitado a servicios de agua potable, tratamiento de agua grises y recolección de basura.
- La consulta obstétrica es la segunda causa de atención en emergencia
- La hipertensión arterial y diabetes mellitus son las principales causas de consulta, según los indicadores el mayor volumen de estos pacientes es visto por médicos generales.
- La mayoría (39.4%) de los egresos generados en hospitalización pertenecen a obstetricia y la atención de parto se convierte en la principal causa de egresos, se ha mantenido esta tendencia desde 2009.
- La neumonía es la cuarta causa de egreso, esto refuerza que la principal causa de mortalidad son los problemas respiratorios, situación que debe preocupar.
- Las enfermedades transmitidas por vectores, son causa de egresos hospitalarios, epidemiológicamente relevante
- Las intervenciones obstétricas son la primera causa de cirugías en el hospital. Seguido por las de cirugía general y ortopedia.
- La tasa de mortalidad hospitalaria 15

Problemas de la Oferta

A nivel Administrativo:

- Presupuesto asignado no logra cubrir necesidades reales generadas por la demanda de los servicios asistenciales y administrativos.
- Cuando se trabajaba con el SIG, se dio la indicación de nivel central que se habilitara el servicio de neonatos, a pesar de no contar con el recurso humano para atender dicho servicio. Desde el año 2013 se eliminó este servicio ya que no se cuenta con los recursos humanos para la atención de esta.
- En el año 2012 se contaba con médico especialista en cardiología Ad – honorem, lo que reflejó producción en este rubro, pero en la actualidad ya no contamos con dicho recurso.

A nivel Asistencial:

- Pacientes atendidos en emergencia que corresponden a primer nivel, que demandan mayor tiempo de Atención y consumo de recursos
- Mayor demanda de atención en las áreas de obstetricia
- Infraestructura menor a la demanda.
- Pobre oferta de quirófano para procedimientos electivos. Que puede llevar a un aumento de cirugías electivas suspendidas.
- Las metas 2016 están sustentadas en las horas contratadas para dichas consultas igualmente la capacidad de egresos en cirugía y medicina que se ha hecho en relación a los datos reflejados en los años anteriores.

OBJETIVOS ESTRATÉGICOS DEL POAH 2017

1. Garantizar la atención materna perinatal con tendencia a disminuir la morbimortalidad para el 2017 en la población del área de influencia.
2. Fortalecer las intervenciones de prevención de las enfermedades transmisibles en coordinación con los establecimientos periféricos.
3. Reducir la consulta general en el área emergencia
4. Ampliar el acceso y disponibilidad de medicamentos de calidad a la población que acude al hospital.
5. Atención eficaz y oportuna en pacientes con enfermedades crónicas y degenerativas que acuden a nuestro hospital con énfasis en personas de sectores más vulnerables.
6. Proceso de mejora continua de la calidad
7. Contar con recursos humanos con las competencias necesarias de acuerdo a nuestro perfil.
8. Optimizar la gestión de los recursos económicos, materiales y financieros que coadyuven al desempeño del hospital

ogía	0		0		0		0		0		0		0		0		0		0		0		2	0	0								
Sub Especialidades de Cirugía																																	
Ortopedia	158	0	0	158	0	0	158	0	0	158	0	0	158	0	0	158	0	0	158	0	0	158	0	0	162	0	0	1,900	0	0			
Emergencias																																	
De Gineco-Obstetricia																																	
Ginecología	270	0	0	270	0	0	270	0	0	270	0	0	270	0	0	270	0	0	270	0	0	270	0	0	270	0	0	330	0	0	330	0	0
Obstetricia	325	0	0	325	0	0	325	0	0	325	0	0	325	0	0	325	0	0	325	0	0	325	0	0	325	0	0	325	0	0	3,900	0	0
Otras Atenciones Consulta Emergencia																																	
Bienestar Maternal	0	0	N/D	0	0	N/D	0	0	N/D	0	0	N/D	0	0	N/D	0	0	N/D	0	0	N/D	0	0	N/D	0	0	N/D	0	0	N/D	0	0	N/D
Emergencia	0	0	N/D	0	0	N/D	0	0	N/D	0	0	N/D	0	0	N/D	0	0	N/D	0	0	N/D	0	0	N/D	0	0	N/D	0	0	N/D	0	0	N/D
Otras Atenciones Consulta Externa Médica																																	
Colposcopia	220	0	0	220	0	0	220	0	0	220	0	0	220	0	0	220	0	0	220	0	0	220	0	0	220	0	0	280	0	0	270	0	0
Nutrición	200	0	0	200	0	0	200	0	0	200	0	0	200	0	0	200	0	0	200	0	0	200	0	0	200	0	0	300	0	0	250	0	0
Planificación Familiar	0	0	N/D	0	0	N/D	0	0	N/D	0	0	N/D	0	0	N/D	0	0	N/D	0	0	N/D	0	0	N/D	0	0	N/D	0	0	N/D	0	0	N/D
Psicología	750	0	0	750	0	0	750	0	0	750	0	0	750	0	0	750	0	0	750	0	0	750	0	0	750	0	0	750	0	0	900	0	0
Consulta Externa Odontológica																																	
Odonológica de primera vez	160	0	0	160	0	0	160	0	0	160	0	0	160	0	0	160	0	0	160	0	0	160	0	0	160	0	0	240	0	0	200	0	0
Odonológica subsecuente	125	0	0	125	0	0	125	0	0	125	0	0	125	0	0	125	0	0	125	0	0	125	0	0	125	0	0	125	0	0	1,500	0	0

Fisioterapia (Total de sesiones brindadas)	325	00%	325	00%	325	00%	325	00%	325	00%	325	00%	325	00%	325	00%	325	00%	325	00%	3,900	00%		
Inhaloterapias	833	00%	833	00%	833	00%	833	00%	833	00%	833	00%	833	00%	833	00%	833	00%	837	00%	1,000	00%		
Receta Dispensada de Consulta Ambulatoria	6833	00%	6833	00%	6833	00%	6833	00%	6833	00%	6833	00%	6833	00%	6833	00%	6833	00%	6837	00%	82,000	00%		
Recetas Dispensadas de Hospitalización	2666	00%	2666	00%	2666	00%	2666	00%	2666	00%	2666	00%	2666	00%	2666	00%	2666	00%	2674	00%	32,000	00%		
Trabajo Social																								
Casos Atendidos	233	00%	233	00%	233	00%	233	00%	233	00%	233	00%	233	00%	233	00%	233	00%	233	00%	2,800	00%		
Servicios Intermedios																								
Diagnostico																								
Laboratorio Clínico y Banco de Sangre																								
Hematología																								
Consulta Externa	358	00%	358	00%	358	00%	358	00%	358	00%	358	00%	358	00%	358	00%	358	00%	358	00%	362	00%	4,300	00%
Hospitalización	1000	00%	1000	00%	1000	00%	1000	00%	1000	00%	1000	00%	1000	00%	1000	00%	1000	00%	1000	00%	1,000	00%		
Emergencia	833	00%	833	00%	833	00%	833	00%	833	00%	833	00%	833	00%	833	00%	833	00%	833	00%	837	00%	1,000	00%
Referido / Otros	108	00%	108	00%	108	00%	108	00%	108	00%	108	00%	108	00%	108	00%	108	00%	108	00%	112	00%	1,300	00%

Inmunología																									
Consulta Externa	33	0	0	33	0	0	33	0	0	33	0	0	33	0	0	33	0	0	33	0	400	0	0		
Hospitalización	108	0	0	108	0	0	108	0	0	108	0	0	108	0	0	108	0	0	108	0	1,300	0	0		
Emergencia	100	0	0	100	0	0	100	0	0	100	0	0	100	0	0	100	0	0	100	0	1,200	0	0		
Referido / Otros	41	0	0	41	0	0	41	0	0	41	0	0	41	0	0	41	0	0	41	0	500	0	0		
Bacteriología																									
Consulta Externa	58	0	0	58	0	0	58	0	0	58	0	0	58	0	0	58	0	0	58	0	62	0	700	0	0
Hospitalización	125	0	0	125	0	0	125	0	0	125	0	0	125	0	0	125	0	0	125	0	1,500	0	0		
Emergencia	25	0	0	25	0	0	25	0	0	25	0	0	25	0	0	25	0	0	25	0	25	0	300	0	0
Referido / Otros	58	0	0	58	0	0	58	0	0	58	0	0	58	0	0	58	0	0	58	0	62	0	700	0	0
Parasitología																									
Consulta Externa	33	0	0	33	0	0	33	0	0	33	0	0	33	0	0	33	0	0	33	0	37	0	400	0	0
Hospitalización	66	0	0	66	0	0	66	0	0	66	0	0	66	0	0	66	0	0	66	0	74	0	800	0	0
Emergencia	125	0	0	125	0	0	125	0	0	125	0	0	125	0	0	125	0	0	125	0	125	0	1,500	0	0
Referido / Otros	5	0	0	5	0	0	5	0	0	5	0	0	5	0	0	5	0	0	5	0	15	0	70	0	0
Bioquímica																									
Consulta Externa	166	0	0	166	0	0	166	0	0	166	0	0	166	0	0	166	0	0	166	0	174	0	1,400	0	0

MINISTERIO DE SALUD

Plan Operativo Anual

Año 2017

Programación de Actividades de Gestión

No.	HOSPITAL: NACIONAL DE SENSUNTEPEQUE	Meta anual	Indicador	Medio de Verificación	Responsables	1er. Trimestre			2do. Trimestre			3er. Trimestre			4to. Trimestre			Supuestos/Factores Condicionantes para el éxito en el cumplimiento de los resultados esperados o metas
						Pro g.	Realiz.	%	Pro g.	Real iz.	%	Pro g.	Real iz.	%	Pro g.	Real iz.	%	
1	Objetivo: Contribuir a disminuir la morbilidad materno neonatal mediante una atención eficaz oportuna y de calidad.																	
1.1	Resultado esperado: Disminuir la morbilidad materna en el hospital durante el año 2017.																	
1.1.1	Disminuir el índice de cesárea de primera vez al menos en un 9% del total de partos en relación al año previo	9%	(# de cesáreas realizadas / # total de partos atendidos)* 100	Sistema Estadístico de Producción de Servicios (SEPS)	Jefe servicio de ginecoobstetricia	3%	0	0 %	2%	0 %	2%	0 %	2%	0 %	0 %	Conocimiento y aplicación adecuada del criterio de indicación de cesárea por médico tratante. Indicaciones adecuadas de inducción y conducción de parto.		
1.1.2	Auditoría del 100% de los expedientes a los cuales se le indica cesárea de primera vez para verificar su indicación.	100%	(# de auditorías realizadas/ # total de cesáreas de primera vez realizadas)* 100	Expedientes clínicos	Jefe servicio de ginecoobstetricia	100 %	0	0 %	100 %	0 %	100 %	0 %	100 %	0 %	0 %	Conocimiento y aplicación adecuada del criterio de indicación de cesárea por médico tratante. Indicaciones adecuadas de inducción y conducción de parto.		

1.1.3	Capacitación a personal del primer nivel de atención sobre detección de riesgos obstétricos para referencia oportuna.	100% recursos	# de recurso médico capacitado / # total de médicos a capacitar	Libro de registro de capacitaciones realizadas	Jefe de ginecoobstetricia y coordinador de SIBASI	100%	0%		100%	0%								No ocurrencia de situaciones de emergencia que obliguen a suspender actividades educativas. Participación activa de coordinador de SIBASI.
1.1.4	Realización mensual de simulacros de morbilidades obstétricas.	12	# de Simulacros realizados del total programado	Libro de registro de simulacros realizadas	Jefe servicio de ginecoobstetricia	3	0	0%	3	0%	3	0%	3	0%	3	0%	0%	No ocurrencia de situaciones de emergencia que obliguen a suspender actividades educativas.
1.1.5	Evaluación trimestral del Sistema de Información Perinatal (SIP).	4	Total de Evaluaciones de SIP realizadas / Total de evaluaciones SIP programadas	Libro de actas de evaluaciones y lista de asistencia	Comité de Morbimortalidad materno perineonatal	1	0	0%	1	0%	1	0%	1	0%	1	0%	0%	Disponibilidad de recursos requeridos y conocimiento del uso del SIP para toma de decisiones.
1.1.6	Reunión mensual de comité hospitalario de morbilidad materno perineonatal.	12	Reuniones realizadas / Total de reuniones programadas	Actas de reunión y lista de asistencia	Comité de Morbimortalidad materno perineonatal	3	0	0%	3	0%	3	0%	3	0%	3	0%	0%	Disponibilidad de recursos requeridos.
1.2	Resultado esperado: Disminución de la morbilidad perineonatal e infantil del área geográfica de responsabilidad en el año 2017.																	
1.2.1	100% de Recién Nacidos que nacen en el hospital evaluados según norma previa al alta.	100%	(# de recién nacidos evaluados al alta según norma / # de recién nacidos dados de alta del periodo)*100	Expediente clínico Informe mensual de MCC	Jefe servicio de pediatría	100%	0%	0%	100%	0%	100%	0%	100%	0%	100%	0%	0%	Conocimiento y aplicación de normativa al alta por parte del médico.

1.2 .2	Capacitación a personal del primer nivel de atención sobre detección de riesgos obstétricos que afectan a feto y signos de riesgo para recién nacido para referencia oportuna.	100% RESUR SOS	# de recurso médico capacitado / # total de médicos a capacitar	Libro de registro de capacitaciones realizadas	Jefe de obstetricia y coordinador de SIBASI		0												No ocurrencia de situaciones de emergencia que obliguen a suspender actividades educativas. Participación activa de coordinación de SIBASI.
1.2 .3	Realización mensual de simulacros de morbilidades pediátricas y neonatales.	12	# de simulacros realizados del total programado	Libro de registro de simulacros realizadas	Jefe servicio de pediatría	3	0	0 %	3		0 %	3		0 %	3			0 %	No ocurrencia de situaciones de emergencia que obliguen a suspender actividades educativas.
1.2 .4	Notificación de partos intrahospitalarios para su seguimiento en el primer nivel de atención.	100%	(# total de partos notificados / # total de partos realizados)* 100	SIMMOW	Jefe de ESDOMED	10 0 %	0	0 %	100 %		0 %	100 %		0 %	100 %			0 %	Información disponible.
1. 3	Resultado esperado: Mejorar la cobertura de atención de parto intrahospitalario de pacientes pertenecientes a la red.																		
1.3 .1	Realización de pasantías hospitalarias a embarazadas en coordinación con el primer nivel de atención.	12	Número de pasantías realizadas del total programado	Listas de asistencia	Trabajo social, jefe de obstetricia y directores de UCSF	3	0	0 %	3		0 %	3		0 %	3			0 %	Adecuada coordinación con el SIBASI.
1.3 .2	Solicitar mensualmente el listado de partos a verificar, a los establecimientos de primer nivel del área geográfica de responsabilidad.	100%	(# listados recibido / # total de listados solicitados)* 100	Listado recibido	Jefe de obstetricia y coordinador de SIBASI	10 0 %	0 %	0 %	100 %		0 %	100 %		0 %	100 %			0 %	Adecuada coordinación con el SIBASI.

2 Objetivo: Establecer mecanismos para favorecer la mejora continua de la calidad en el hospital para el año 2017.																	
2.1 Resultado esperado: Disminución del porcentaje de infección de sitio quirúrgico.																	
2.1.1	Capacitación al 100% del personal sobre la importancia del lavado de manos y su verificación.	100%	A. (# personal capacitado / # total de personal a capacitar)*100 B. Porcentaje de personal capacitado que cumple con la normativa	Listado de capacitaciones. Listado de chequeo de lavado de manos	Comité de IAAS	2%	0%	0%	1%	0%	2%	1%					Disponibilidad de recursos necesarios para la auditoría.
2.1.3	Cumplimiento de profilaxis con antibiótico según normativa.	100%	(# de cirugías con antibiótico profilaxis / # total de cirugías)*100	Expedientes	Comité de IAAS	100%	0%	0%	100%	0%	100%	0%	100%	0%			Abastecimiento y adecuada utilización de antibiótico terapia.
2.1.4	Evaluación mensual del índice de infección de sitio quirúrgico.	100%	(# evaluaciones realizadas / # evaluaciones programadas)*100	Informe de evaluación	Comité de IAAS	100%	0%	0%	100%	0%	100%	0%	100%	0%			Abastecimiento y adecuada utilización de insumos médicos.
2.2 Resultado esperado: Disminución de los tiempos de espera en las consultas de primera vez de especialidad en el año 2017.																	
2.2.1	Auditoría de expedientes de las cuatro especialidades básicas.	5 expedientes mensuales por especialidad	Número de expedientes auditados del total programado	Lista de chequeo	Jefe de consulta externa	60%	0%	0%	60%	0%	60%	0%	60%	0%			Disponibilidad de recursos necesarios para la auditoría.

2.2.4	Incrementar en un 4% la consulta de primera vez en relación al año previo	4%	(# de consultas de primera vez / total de consulta)*100	Sistema de Programación Monitoreo y Evaluación (SPME)	Jefe de consulta externa	1%	0%	0%	1%	0%	1%	0%	1%	0%	Proyecto de desconcentración implementado.
2.4	Resultado esperado: Acortar tiempos de espera para cirugía electiva en el año 2017.														
2.4.1	Incrementar las cirugías electivas ambulatorias en un 35%, con respecto al año previo.	35% de cirugías electivas ambulatorias	(# total de cirugías electivas ambulatorias / # total de cirugías electivas realizadas)*100	Libro de registro de procedimientos de sala de operaciones	Jefe médico de sala de operaciones	9%	0%	0%	9%	0%	9%	0%	8%	0%	Adecuada selección del paciente quirúrgico. Disponibilidad de insumos requeridos.
3	Objetivo: Fortalecimiento del trabajo en red.														
3.1	Resultado esperado: Óptimo funcionamiento del sistema de referencia y retorno.														
3.1.1	Registro adecuado de referencias recibidas.	100%	(# referencias recibidas registradas en SIMMOW / # referencias recibidas)*100	Libro de registro de referencias de enfermería. SIMMOW	Enfermera jefe de consulta externa. Epidemiólogo. Jefe médico de consulta externa.	100%	0%	0%	100%	0%	100%	0%	100%	0%	Adecuado registro de casos de referencia y retorno. Monitoreo por parte de jefaturas de áreas para vigilar cumplimiento.
3.1.2	Registro adecuado de referencias enviadas a otros establecimientos.	100%	(# referencias enviadas registradas en SIMMOW / # referencias enviadas)*100	Libro de registro de referencias de enfermería. SIMMOW	Jefes de servicio. Epidemiólogo. Enfermera jefe de hospitalización.	100%	0%	0%	100%	0%	100%	0%	100%	0%	Adecuado registro de casos de referencia y retorno. Monitoreo por parte de jefaturas de áreas para vigilar cumplimiento.

3.1.3	Monitoreo de retornos de pacientes atendidos según área hospitalaria (consulta externa, emergencia y hospitalización).	100%	(# de retornos recibidos en el primer nivel de atención / # de retornos emitidos)*100	Libro de registro de retornos de enfermería	Jefes médicos de servicios	100%	0%	0%	100%	0%	100%	0%	100%	0%	Adecuado registro de casos de referencia y retorno. Monitoreo por parte de jefaturas de áreas para vigilar cumplimiento. Participación activa de coordinación de SIBASI.
3.1.4	Reuniones de RISS para la coordinación, seguimiento y análisis del buen funcionamiento del sistema de referencia y retorno.	12	Número de reuniones efectuadas del total programado	Listas de asistencia. Libro de actas de reuniones	Dirección del Hospital	3	0	0%	3	0%	3	0%	3	0%	Participación activa del Primer Nivel de Atención.
4 Objetivo: Garantizar el abastecimiento de medicamentos e insumos de acuerdo a la capacidad resolutive del hospital.															
4.1 Resultado esperado: Contar con al menos un 85% de abastecimiento de medicamentos e insumos necesarios para brindar la atención al usuario.															
4.1.1	Plan de trabajo 2017 de Comité de Farmacovigilancia elaborado.	1	Plan de trabajo 2016 elaborado	Plan de trabajo 2016 elaborado	Comité de Farmacovigilancia. Asesor médico de suministros	1	0	0%							Consignación de tiempo para la realización de las actividades programadas.
4.1.2	Evaluación mensual de ejecución de plan de trabajo 2017.	100%	(Actividades del plan 2016 desarrolladas / actividades del plan 2016 programadas)*100	Informes de evaluaciones	Comité de Farmacovigilancia. Asesor médico de suministros		Se evaluará en el segundo trimestre		100%	0%	100%	0%	100%	0%	Consignación de tiempo para la realización de las actividades programadas.

4.1.3	Monitoreo y supervisión periódica a las diferentes áreas de atención de pacientes, verificando el eficiente uso de medicamentos e insumos.	12	Monitoreos y supervisiones realizadas del total programadas	Informe de monitoreo y supervisiones.	Comité de Farmacovigilancia. Asesor médico de suministros	0	0 %	4	0 %	4	0 %	4	0 %	Consignación de tiempo para la realización de las actividades programadas.
4.1.4	Elaboración de necesidades de medicamentos e insumos de acuerdo a consumos y existencias, perfil epidemiológico y demanda proyectada.	1	# de documentos de necesidades realizados del total programado	Documento de necesidades	Comité de Farmacovigilancia. Asesor médico de suministros	Hasta segundo trimestre		1	0 %					Contar con un perfil epidemiológico y demanda proyectada para la mejor toma de decisiones y proyección de necesidades de medicamentos e insumos.
4.1.5	Presentación oportuna de necesidades para compra conjunta de medicamentos e insumos al Nivel Superior.	1	# de documentos presentados del total programado	Documento presentado	Comité de Farmacovigilancia. Asesor médico de suministros	Hasta segundo trimestre		1	0 %					Presupuesto para compra de medicamentos e insumos acorde a necesidades.
4.1.6	Presentación oportuna de necesidades de compra de medicamentos e insumos a la Unidad de Adquisiciones y Contrataciones Institucional (UACI) del Hospital.	1	# de solicitudes de compra del total programado	Solicitud de compra	Asesor Médico de Suministros	1	0	0 %						Presupuesto para compra de medicamentos e insumos acorde a necesidades.
5 Objetivo: Diseñar e implementar estrategias para lograr la integración, formación y eficiencia del Recurso Humano.														
5.1 Resultado esperado: Contar con un plan de formación y capacitación continua que permita el desarrollo del Recurso Humano.														
5.1.1	Establecer el inventario de necesidades de capacitación y formación del recurso humano.	1	Informe de resultado del inventario	Sección de capacitación	Unidad Formadora de Profesionales (UFP) y/o Recursos Humanos	Hasta el tercer trimestre				1	0 %			Adecuada identificación de necesidades de capacitación y formación.

5.1.2	Diseñar y ejecutar el plan de capacitación continua del recurso humano para el año 2017.	100%	(# de capacitaciones realizadas / # de capacitaciones programadas)*100	Libro de registro de capacitaciones realizadas	Unidad Formadora de Profesionales (UFP) y/o Recursos Humanos	100%	0	0%	100%	0%	100%	0%	100%	0%	0%	Que las direcciones de hospitales y de recursos humanos autoricen el plan de capacitación.
6 Objetivo: Disminuir la mortalidad general intrahospitalaria.																
6.1 Resultado esperado: Contribuir a la disminuir la mortalidad hospitalaria .																
6.1.1	Auditoria de expedientes con mortalidad, para evitar la omisión de pasos en el proceso de atención en pacientes críticos	5 expedientes mensuales	Mortalidad hospitalaria	Expedientes clínicos y actas de verificación	Comité de mortalidad hospitalaria	60	0	0%	60	0%	60	0%	60	0%	0%	No ocurrencia de situaciones de emergencia que obliguen a suspender actividades educativas.
6.1.2	Retroalimentar al personal médico y de enfermería en patologías con alta letalidad (intoxicaciones, cardiopatías, Diabetes Mellitus, etc.)	100%	(# de capacitaciones realizadas / # de capacitaciones programadas)*100	Listas de asistencia a capacitaciones	Comité de educación	100%	0	0%	100%	0%	100%	0%	100%	0%	0%	No ocurrencia de situaciones de emergencia que obliguen a suspender actividades educativas.
6.1.3	Capacitar al personal médico y de enfermería en cursos de atención de pacientes críticos (NALS, STABLE, BLS, RCP, etc.)	100%	(# de capacitaciones realizadas / # de capacitaciones programadas)*100	Listas de asistencia a capacitaciones	Comité de educación	100%	0	0%	100%	0%	100%	0%	100%	0%	0%	No ocurrencia de situaciones de emergencia que obliguen a suspender actividades educativas.
6.1.4	Garantizar la existencia de medicamentos e insumos básicos esenciales para el manejo de paros cardio respiratorios.	100%	Abastecimiento de medicamentos en áreas críticas de atención	Listas de chequeo	Comité de farmacoterapia. Jefas enfermeras de unidad. Jefe médico del área	100%	0%	0%	100%	0%	100%	0%	100%	0%	0%	Cumplimiento por parte de proveedores en el tiempo establecido.

PROGRAMACION Y REALIZACION PAO ENERO A JUNIO 2017

Actividades	Enero			Febrero			Marzo			Abril			Mayo			Junio			Total		
	Prog.	Realiz.	%Cumpl.	Prog.	Realiz.	%Cumpl.	Prog.	Realiz.	%Cumpl.	Prog.	Realiz.	%Cumpl.	Prog.	Realiz.	%Cumpl.	Prog.	Realiz.	%Cumpl.	Prog.	Realiz.	%Cumpl.
Servicios Finales																					
Consulta Externa Médica General																					
Medicina General	341	415	122%	341	331	97%	341	367	108%	341	206	60%	341	364	107%	341	479	140%	2.046	2.162	106%
Especialidades																					
Especialidades Básicas																					
Medicina Interna	375	392	105%	375	356	95%	375	397	106%	375	263	70%	375	430	115%	375	358	95%	2.25	2.196	98%
Cirugía General	208	200	96%	208	167	80%	208	185	89%	208	170	82%	208	182	88%	208	194	93%	1.248	1.098	88%
Pediatría General	116	119	103%	116	120	103%	116	117	101%	116	103	89%	116	128	110%	116	80	69%	696	667	96%
Ginecología	175	162	93%	175	116	66%	175	164	94%	175	95	54%	175	78	45%	175	162	93%	1.05	777	74%
Obstetricia	125	158	126%	125	107	86%	125	113	90%	125	94	75%	125	79	63%	125	123	98%	750	674	90%
Sub especialidades																					
Sub Especialidades de Medicina Interna																					
Infectología	100	86	86%	100	59	59%	100	84	84%	100	91	91%	100	93	93%	100	82	82%	600	495	83%
Sub Especialidades de Cirugía																					
Ortopedia	158	58	37%	158	158	100%	158	152	96%	158	132	84%	158	208	132%	158	191	121%	948	899	95%
Emergencias																					
De Gineco-Obstetricia																					
Ginecología	27	23	85%	27	24	89%	27	26	96%	27	15	56%	27	15	56%	27	15	56%	162	118	73%
Obstetricia	325	252	78%	325	216	66%	325	303	93%	325	211	65%	325	230	71%	325	191	59%	1.95	1.403	72%
Otras Atenciones Consulta Emergencia																					
Emergencia/Consulta General	1.416	1.659	117%	1.416	1.527	108%	1.416	1.686	119%	1.416	1.638	116%	1.416	1.786	126%	1.416	2.052	145%	8.496	10.348	122%
Otras Atenciones Consulta Externa Médica																					
Colposcopia	22	0	0%	22	0	0%	22	0	0%	22	0	0%	22	0	0%	22	0	0%	132	0	0%
Nutrición	20	64	320%	20	108	540%	20	158	790%	20	48	240%	20	93	465%	20	106	530%	120	577	481%
Planificación Familiar	0	0	ND	0	0	ND	0	0	ND	0	0	ND	0	0	ND	0	0	ND	0	0	ND
Psicología	75	75	100%	75	94	125%	75	80	107%	75	90	120%	75	96	128%	75	95	127%	450	530	118%
Consulta Externa Odontológica																					
Odontológica de primera vez	16	3	19%	16	3	19%	16	2	13%	16	1	6%	16	2	13%	16	4	25%	96	15	16%
Odontológica subsecuente	125	148	118%	125	109	87%	125	101	81%	125	107	86%	125	133	106%	125	162	130%	750	760	101%
Cirugía Oral	8	4	50%	8	2	25%	8	1	13%	8	4	50%	8	5	63%	8	6	75%	48	22	46%

PROGRAMACION Y REALIZACION PAO ENERO A JUNIO 2017

Actividades	Enero			Febrero			Marzo			Abril			Mayo			Junio			Total		
	Prog.	Realiz.	%Cumpl.	Prog.	Realiz.	%Cumpl.	Prog.	Realiz.	%Cumpl.	Prog.	Realiz.	%Cumpl.	Prog.	Realiz.	%Cumpl.	Prog.	Realiz.	%Cumpl.	Prog.	Realiz.	%Cumpl.
Servicios Finales																					
Egresos Hospitalarios																					
Especialidades Básicas																					
Cirugía	58	53	91%	58	50	86%	58	51	88%	58	36	62%	58	46	79%	58	51	88%	348	287	82%
Ginecología	12	9	75%	12	6	50%	12	6	50%	12	4	33%	12	5	42%	12	6	50%	72	36	50%
Medicina Interna	83	69	83%	83	53	64%	83	57	69%	83	71	86%	83	74	89%	83	96	116%	498	420	84%
Obstetricia	195	159	82%	195	131	67%	195	187	96%	195	152	78%	195	166	85%	195	142	73%	1.17	937	80%
Pediatría	108	97	90%	108	91	84%	108	98	91%	108	94	87%	108	98	91%	108	117	108%	648	595	92%
Otros Egresos																					
Bienestar Magisterial	2	2	100%	2	1	50%	2	1	50%	2	1	50%	2	2	100%	2	4	200%	12	11	92%
ISSS	0	0	ND	0	0	ND	0	0	ND	0	0	ND	0	0	ND	0	0	ND	0	0	ND
Partos																					
Partos vaginales	108	81	75%	108	75	69%	108	93	86%	108	87	81%	108	83	77%	108	81	75%	648	500	77%
Partos por Cesáreas	24	20	83%	24	14	58%	24	25	104%	24	17	71%	24	31	129%	24	16	67%	144	123	85%
Cirugía Mayor																					
Electivas para Hospitalización	50	37	74%	50	43	86%	50	29	58%	50	30	60%	50	39	78%	50	44	88%	300	222	74%
Electivas Ambulatorias	10	5	50%	10	8	80%	10	14	140%	10	6	60%	10	10	100%	10	11	110%	60	54	90%
De Emergencia para Hospitalización	50	27	54%	50	25	50%	50	38	76%	50	25	50%	50	33	66%	50	37	74%	300	185	62%
De Emergencia Ambulatoria	5	2	40%	5	2	40%	5	11	220%	5	3	60%	5	4	80%	5	3	60%	30	25	83%
Medicina Critica																					
Unidad de Emergencia																					
Admisiones	194	252	130%	194	236	122%	194	214	110%	194	196	101%	194	188	97%	194	176	91%	1.164	1.262	108%
Transferencias	50	61	122%	50	62	124%	50	46	92%	50	43	86%	50	35	70%	50	47	94%	300	294	98%
Unidad de Máxima Urgencia																					
Admisiones	29	22	76%	29	28	97%	29	24	83%	29	20	69%	29	15	52%	29	25	86%	174	134	77%
Transferencias	23	21	91%	23	24	104%	23	18	78%	23	17	74%	23	8	35%	23	23	100%	138	111	80%

PROGRAMACION Y REALIZACION PAO ENERO A JUNIO 2017

Actividades	Enero			Febrero			Marzo			Abril			Mayo			Junio			Total		
	Prog.	Realiz.	%Cumpl.	Prog.	Realiz.	%Cumpl.	Prog.	Realiz.	%Cumpl.	Prog.	Realiz.	%Cumpl.	Prog.	Realiz.	%Cumpl.	Prog.	Realiz.	%Cumpl.	Prog.	Realiz.	%Cumpl.
Servicios Intermedios																					
Diagnostico																					
Imagenología																					
Radiografías	741	747	101%	741	607	82%	741	766	103%	741	620	84%	741	788	106%	741	780	105%	4.446	4.308	97%
Ultrasonografías	166	151	91%	166	122	73%	166	203	122%	166	109	66%	166	125	75%	166	128	77%	996	838	84%
Otros Procedimientos Diagnósticos																					
Colposcopias	22	33	150%	22	21	95%	22	30	136%	22	12	55%	22	27	123%	22	34	155%	132	157	119%
Electrocardiogramas	133	151	114%	133	129	97%	133	136	102%	133	75	56%	133	137	103%	133	139	105%	798	767	96%
Tratamiento y Rehabilitación																					
Cirugía Menor	58	69	119%	58	61	105%	58	69	119%	58	51	88%	58	49	84%	58	51	88%	348	350	101%
Conos Loop	1	0	0%	1	1	100%	1	2	200%	1	0	0%	1	0	0%	1	0	0%	6	3	50%
Crioterapias	11	0	0%	11	0	0%	11	2	18%	11	0	0%	11	1	9%	11	0	0%	66	3	5%
Fisioterapia (Total de sesiones brindadas)	325	434	134%	325	425	131%	325	536	165%	325	318	98%	325	480	148%	325	459	141%	1.95	2.652	136%
Inhaloterapias	833	565	68%	833	437	52%	833	802	96%	833	776	93%	833	814	98%	833	1.372	165%	4.998	4.766	95%
Receta Dispensada de Consulta Ambulatoria	6.833	7.041	103%	6.833	6.087	89%	6.833	6.879	101%	6.833	6.445	94%	6.833	7.25	106%	6.833	8.126	119%	40.998	41.828	102%
Recetas Dispensadas de Hospitalización	2.666	2.888	108%	2.666	2.266	85%	2.666	2.952	111%	2.666	3.028	114%	2.666	2.783	104%	2.666	2.719	102%	15.996	16.636	104%
Trabajo Social																					
Casos Atendidos	233	337	145%	233	178	76%	233	347	149%	233	175	75%	233	180	77%	233	274	118%	1.398	1.491	107%

PROGRAMACION Y REALIZACION PAO ENERO A JUNIO 2017

Actividades	Enero			Febrero			Marzo			Abril			Mayo			Junio			Total		
	Prog.	Realiz.	%Cumpl.	Prog.	Realiz.	%Cumpl.	Prog.	Realiz.	%Cumpl.	Prog.	Realiz.	%Cumpl.	Prog.	Realiz.	%Cumpl.	Prog.	Realiz.	%Cumpl.	Prog.	Realiz.	%Cumpl.
Servicios Intermedios																					
Diagnostico																					
Laboratorio Clínico y Banco de Sangre																					
Hematología																					
Consulta Exter	358	389	109%	358	319	89%	358	472	132%	358	318	89%	358	384	107%	358	422	118%	2.148	2.304	107%
Hospitalización	1	726	73%	1	566	57%	1	797	80%	1	664	66%	1	655	66%	1	657	66%	6	4.065	68%
Emergencia	833	813	98%	833	817	98%	833	817	98%	833	778	93%	833	875	105%	833	880	106%	4.998	4.98	100%
Referido / Otro	108	30	28%	108	76	70%	108	41	38%	108	107	99%	108	111	103%	108	120	111%	648	485	75%
Inmunología																					
Consulta Externa	33	58	176%	33	31	94%	33	118	358%	33	52	158%	33	63	191%	33	43	130%	198	365	184%
Hospitalización	108	92	85%	108	75	69%	108	128	119%	108	106	98%	108	85	79%	108	104	96%	648	590	91%
Emergencia	100	119	119%	100	96	96%	100	129	129%	100	122	122%	100	117	117%	100	104	104%	600	687	115%
Referido / Otros	41	28	68%	41	30	73%	41	30	73%	41	34	83%	41	39	95%	41	17	41%	246	178	72%
Bacteriología																					
Consulta Externa	58	54	93%	58	51	88%	58	66	114%	58	46	79%	58	63	109%	58	131	226%	348	411	118%
Hospitalización	125	123	98%	125	55	44%	125	156	125%	125	122	98%	125	105	84%	125	86	69%	750	647	86%
Emergencia	25	58	232%	25	57	228%	25	58	232%	25	35	140%	25	50	200%	25	30	120%	150	288	192%
Referido / Otros	58	69	119%	58	36	62%	58	74	128%	58	40	69%	58	49	84%	58	36	62%	348	304	87%
Parasitología																					
Consulta Externa	33	35	106%	33	26	79%	33	60	182%	33	33	100%	33	25	76%	33	45	136%	198	224	113%
Hospitalización	66	111	168%	66	77	117%	66	62	94%	66	53	80%	66	71	108%	66	86	130%	396	460	116%
Emergencia	125	217	174%	125	196	157%	125	137	110%	125	102	82%	125	165	132%	125	191	153%	750	1.008	134%
Referido / Otros	5	2	40%	5	1	20%	5	10	200%	5	6	120%	5	6	120%	5	2	40%	30	27	90%
Bioquímica																					

Consulta Externa	1.166	1.509	129%	1.166	1.378	118%	1.166	1.867	160%	1.166	1.038	89%	1.166	1.332	114%	1.166	1.224	105%	6.996	8.348	119%
Hospitalización	1.5	1.424	95%	1.5	780	52%	1.5	1.477	98%	1.5	1.216	81%	1.5	1.22	81%	1.5	833	56%	9	6.95	77%
Emergencia	1.25	1.369	110%	1.25	1.193	95%	1.25	1.254	100%	1.25	1.545	124%	1.25	1.602	128%	1.25	1.055	84%	7.5	8.018	107%
Referido / Otros	416	67	16%	416	649	156%	416	690	166%	416	773	186%	416	903	217%	416	762	183%	2.496	3.844	154%
Banco de Sangre																					
Consulta Externa	70	103	147%	70	89	127%	70	102	146%	70	53	76%	70	61	87%	70	63	90%	420	471	112%
Hospitalización	125	114	91%	125	86	69%	125	101	81%	125	87	70%	125	103	82%	125	80	64%	750	571	76%
Emergencia	41	38	93%	41	53	129%	41	43	105%	41	49	120%	41	41	100%	41	26	63%	246	250	102%
Referido / Otros	16	13	81%	16	10	63%	16	11	69%	16	12	75%	16	0	0%	16	2	13%	96	48	50%
Urianálisis																					
Consulta Externa	108	144	133%	108	103	95%	108	204	189%	108	100	93%	108	166	154%	108	125	116%	648	842	130%
Hospitalización	166	153	92%	166	136	82%	166	137	83%	166	137	83%	166	170	102%	166	151	91%	996	884	89%
Emergencia	391	442	113%	391	371	95%	391	381	97%	391	349	89%	391	427	109%	391	441	113%	2.346	2.411	103%
Referido / Otros	25	12	48%	25	7	28%	25	9	36%	25	9	36%	25	15	60%	25	11	44%	150	63	42%

SERVICIOS GENERALES 2017
PROGRAMACION Y REALIZACION PAO ENERO A JUNIO 2017

Actividades	Enero			Febrero			Marzo			Abril			Mayo			Junio			Total		
	Prog.	Realiz.	%Cumpl.	Prog.	Realiz.	%Cumpl.	Prog.	Realiz.	%Cumpl.	Prog.	Realiz.	%Cumpl.	Prog.	Realiz.	%Cumpl.	Prog.	Realiz.	%Cumpl.	Prog.	Realiz.	%Cumpl.
Servicios Generales																					
Alimentación y Dietas																					
Hospitalización																					
Medicina	183	189	103%	183	225	123%	183	250	137%	183	412	225%	183	290	158%	183	222	121%	1.098	1.588	145%
Cirugía	91	66	73%	91	90	99%	91	115	126%	91	126	138%	91	119	131%	91	106	116%	546	622	114%
Ginecología	0	0	ND	0	0	ND	0	0	ND	0	0	ND	0	0	ND	0	0	ND	0	0	ND
Obstetricia	0	353	ND	0	469	ND	0	662	ND	0	667	ND	0	583	ND	0	516	ND	0	3.25	ND
Pediatría	396	448	113%	396	628	159%	396	690	174%	396	745	188%	396	737	186%	396	910	230%	2.376	4.158	175%
Neonatología	0	0	ND	0	0	ND	0	0	ND	0	0	ND	0	0	ND	0	0	ND	0	0	ND
Psiquiatría	0	0	ND	0	0	ND	0	0	ND	0	0	ND	0	0	ND	0	0	ND	0	0	ND
Otros (Convenios)	17	9	53%	17	9	53%	17	15	88%	17	21	124%	17	14	82%	17	15	88%	102	83	81%
Lavandería																					
Hospitalización																					
Medicina	2	1.911	96%	2	1.496	75%	2	1.808	90%	2	1.681	84%	2	1.684	84%	2	1.573	79%	12	10.153	85%
Cirugía	2.278	2.725	120%	2.278	2.139	94%	2.278	2.789	122%	2.278	2.497	110%	2.278	2.726	120%	2.278	2.345	103%	13.668	15.221	111%
Ginecología	0	0	ND	0	0	ND	0	0	ND	0	1.084	ND	0	1.087	ND	0	0	ND	0	2.171	ND
Obstetricia	0	4.482	ND	0	387	ND	0	4.872	ND	0	4.305	ND	0	4.792	ND	0	4.166	ND	0	23.004	ND
Pediatría	1.982	2.052	104%	1.982	1.787	90%	1.982	1.99	100%	1.982	2.055	104%	1.982	1.941	98%	1.982	1.897	96%	11.892	11.722	99%
Neonatología	0	0	ND	0	0	ND	0	0	ND	0	0	ND	0	0	ND	0	0	ND	0	0	ND
Psiquiatría	0	0	ND	0	0	ND	0	0	ND	0	0	ND	0	0	ND	0	0	ND	0	0	ND
Otros (Convenios)	115	105	91%	115	46	40%	115	104	90%	115	120	104%	115	73	63%	115	187	163%	690	635	92%
Consulta																					
Consulta Médica General	1.069	1.38	129%	1.069	1.284	120%	1.069	1.398	131%	1.069	1.072	100%	1.069	1.511	141%	1.069	1.294	121%	6.414	7.939	124%
Consulta Médica Especializada	578	628	109%	578	516	89%	578	630	109%	578	530	92%	578	608	105%	578	545	94%	3.468	3.457	100%
Emergencias																					
Emergencias	243	1.424	586%	243	1.45	597%	243	1.524	627%	243	1.38	568%	243	1.431	589%	243	1.448	596%	1.458	8.657	594%
Mantenimiento Preventivo																					
Números de Orden	141	128	91%	141	137	97%	141	168	119%	141	173	123%	141	157	111%	141	154	109%	846	917	108%
Transporte																					
Kilómetros Recorridos	11.25	4.477	40%	11.25	3.653	32%	11.25	4.172	37%	11.25	4.489	40%	11.25	10.677	95%	11.25	10.189	91%	67.5	37.657	56%