



MINISTERIO
DE SALUD

Hospital Nacional San Jerónimo Emiliani Sensuntepeque

Plan Operativo Anual 2023

Sensuntepeque, noviembre de 2022

INDICE

DATOS GENERALES.....	4
Denominación, naturaleza, y funciones del hospital.....	5
Objetivos generales y específicos.....	5
INTRODUCCIÓN.....	6
DIAGNOSTICO SITUACIONAL DEL HOSPITAL Y SU ENTORNO.....	7
- Estructura organizativa.....	7
- Descripción histórica de la institución.....	8
- Características de la población.....	9
- Población atendida por convenios	10
- Situación de salud (Indicadores Sociodemográficos).....	11
- Comportamiento de la demanda de partos vaginales y por cesárea en el último año.....	12
- Comportamiento de la demanda de partos vaginales	13
y por cesárea en los últimos 5 años.	
ANÁLISIS DE MORBILIDAD Y MORTALIDAD AÑO 2022.....	14
- Egresos hospitalarios por servicio en los últimos cinco años.....	14
- Primeras 10 causas de Morbilidad en el egreso hospitalario.....	14
- Primeras 10 causas de morbilidad en la consulta externa.....	15
- Primeras 10 causas de Morbilidad en la emergencia.....	16
- Primeras 10 causas de mortalidad neta	17
- Muertes hospitalarias 2022.....	17
ANÁLISIS DE LAS ENFERMEDADES NO TRASMISIBLES.....	18 - 20
- Consultas por año Diabetes Mellitus.....	18
- Consultas por año de Hipertensión arterial.....	18
- Consultas por Insuficiencia Renal.....	19
- Consultas por Enfermedad Pulmonar Obstructiva Crónica.....	20
- Consultas por Cáncer.....	20
ANÁLISIS DEL CUMPLIMIENTO DE METAS DEL POAH 2022.....	21 - 25
- Atención en consulta externa en los últimos 5 años.....	21
- Tiempos de espera para consulta externa durante el año 2022.....	22
- Tiempo de espera para la consulta de emergencia medicas 2022.....	22
- Ingreso a hospitalización desde emergencia.....	23
- Intervenciones quirúrgicas.....	23
- Consulta externa (Comparación entre lo programado y lo realizado 2022).....	23
- Egreso hospitalario, atención de partos.....	24
- Cirugías realizadas.....	25

ESTRUCTURA ORGANIZATIVA.....	26
ANÁLISIS DE LA OFERTA DE SALUD.....	27
- Oferta de servicios.....	27
- ESTRUCTURAS DEL TALENTO HUMANO.....	28
MEDICAMENTOS E INSUMOS MÉDICOS.....	29
ESTÁNDARES DE INFRAESTRUCTURA.....	30
ANÁLISIS FODA.....	31
IDENTIFICACION DE PROBLEMAS.....	32
ANÁLISIS DE LA CAPACIDAD RESIDUAL.....	33
- Capacidad residual consultorios.....	33
- Capacidad residual camas.....	33
ANEXOS POAH 2023.....	35 -87

DATOS GENERALES DEL HOSPITAL

Nombre del Hospital	Hospital Nacional San Jerónimo Emiliani Sensuntepeque
Dirección	10° Avenida Sur, # 1 Barrio Santa Bárbara, Sensuntepeque, Cabañas.
Telefono	2361 – 0704
Fax	2361 – 0704
E-Mail	mym512md@hotmail.com
Nombre del director	Macario Antonio Molina Galdámez
Fecha de aprobación del POAH	26 de noviembre de 2022



Dr. Macario Antonio Molina Galdámez

**Director Hospital Nacional de
Sensuntepeque**



Dra. Carmen Guadalupe Melara de García

**Coordinadora de la dirección Nacional
de Hospitales**

MINISTERIO DE SALUD
PLAN OPERATIVO ANUAL HOSPITAL NACIONAL SAN JERONIMO
EMILIANI SENSUNTEPEQUE

AÑO 2023

Denominación, naturaleza y funciones del Hospital.

Hospital	<i>Hospital nacional de Sensuntepeque</i>	
Misión	<i>Ser una institución prestadora de servicios de salud, que a través del sistema de referencia y retorno con los establecimientos de la red del primer nivel de atención, brindamos respuesta resolutiva en las cuatro especialidades básicas de medicina interna, cirugía general, pediatría y gineco - obstetricia y las subespecialidad de ortopedia, infectología; ofreciendo así servicios de salud integral a la población con calidad, calidez, eficiencia y libre de riesgos, con la gestión transparente de los recursos.</i>	
Visión	<i>Institución de salud responsable de mejorar la salud de la población, garantizando atenciones integrales de salud con calidad, calidez y eficiencia; poniendo a disposición los recursos materiales necesarios y recursos humanos desarrollados y competentes e incidiendo en la reducción de la morbimortalidad materno e infantil de nuestra área geográfica de influencia.</i>	
Objetivo general	1	<i>Proveer servicios integrales de salud garantizando la satisfacción de los usuarios a través de la aplicación de normas, procedimientos, protocolos e instrumentos establecidos por el ministerio de salud y otras entidades relacionadas con la salud pública.</i>
Objetivos específicos	1	<i>Garantizar atenciones integrales de salud con calidad, calidez y eficiencia, disponiendo de los recursos materiales necesarios y los recursos humanos desarrollados y competentes</i>
	2	<i>Establecer un catálogo de prestaciones de servicios de acuerdo con capacidad resolutiva a las demandas de atención especializada</i>
	3	<i>Cumplir con las normas, reglamentos y documentos metodológicos, emanados por la dirección nacional de hospitales</i>
	4	<i>Mejorar la capacidad gerencial hospitalaria a través del funcionamiento eficaz y eficiente de los servicios hospitalarios</i>
	5	<i>Servir como centro de referencia a la red de establecimientos del primer nivel, correspondiente a su área geográfica de influencia</i>
	6	<i>Establecer y cumplir con los protocolos de atención medica propios del segundo nivel de atención</i>
Funciones principales	1	<i>Proveer servicios de salud permanentes e integrales de tipo ambulatorio, emergencia y hospitalización en las especialidades médicas según la complejidad</i>
	2	<i>Proveer servicios de salud en forma eficiente, equitativa, con calidad, calidez, contando con la participación de la población y diferentes sectores sociales</i>
	3	<i>Aplicar eficientemente las normas, guías y protocolos de atención médica y de enfermería estandarizadas por el ministerio de salud</i>
	4	<i>Desarrollar coordinadamente con los establecimientos del primer nivel de atención que forman parte de la Microred de establecimientos de Sensuntepeque los procesos de planificación, organización, ejecución y control de las acciones de salud</i>
	5	<i>Establecer e implementar planes de desarrollo de los recursos humanos</i>
	6	<i>Coordinar con los diferentes establecimientos de salud, el sistema de referencia y retorno, apoyo e intercambio de recursos, capacitaciones y soporte técnico</i>
	7	<i>Ejercer una gestión administrativa y financiera eficiente y transparente</i>

INTRODUCCIÓN.

A fin de cumplir con lo establecido en el Reglamento de Normas Técnicas de Control Interno Específicas del Ministerio de Salud, Decreto No. 07 publicado en el D.O. No. 94, tomo No. 435 del 19 de mayo de 2022, el Titular de esta Secretaría de Estado, a través de la Dirección de Planificación pone a disposición de todo el personal involucrado en la formulación del Plan Operativo Anual 2023, las instrucciones para su elaboración, con el propósito de orientar, facilitar, ordenar y estandarizar dicho proceso en todos los niveles de la Institución.

Los planes anuales de los establecimientos hospitalarios de todo el país deben estar alineados en torno a los Objetivos de Desarrollo Sostenible (ODS), la Agenda de Salud Sostenible para las Américas 2018-2030; el Plan de Desarrollo Social 2019 – 2024; la Política Crecer Juntos y el Plan Estratégico Institucional del MINSAL.

El presente documento inicia con la base legal que sustenta la misión de los establecimientos de salud de la red pública del MINSAL, prosigue con un resumen del marco estratégico resaltando los resultados del PEI del MINSAL. A continuación, se plantean los procedimientos para la elaboración y aprobación de los planes operativos anuales, y finalmente describe los instrumentos a utilizar durante el proceso de elaboración de los planes

Reglamento general de hospitales del Ministerio de Salud su objeto es regular las atribuciones y funciones de los Hospitales Públicos del Ministerio de Salud, así como su organización y funcionamiento, en atención a las necesidades de salud de la población.

DIAGNÓSTICO SITUACIONAL DEL HOSPITAL Y SU ENTORNO.

El Hospital Nacional Sensuntepeque, se encuentra ubicado en el Departamento de Cabañas y es la Cabecera Departamental, a 82 kilómetros de la Ciudad Capital, la extensión territorial del departamento de Cabañas es de 1104 Km², con una población geográfica de influencia de 153,437 habitantes, una densidad poblacional de 139 Hab/km², está considerado como Hospital Departamental – Nivel 2 a partir del año 2012; forma parte de los establecimientos de la micro red de establecimientos de Sensuntepeque, dándole respuesta resolutive a través del sistema de referencia retorno e interconsulta a: 1 ECOSF – E. y 20 ECOSF ubicados en los siguientes Municipios: Ciudad Victoria, San Isidro, Ciudad Dolores, Guacotécti, Sensuntepeque y del municipio de Nuevo Edén de San Juan perteneciente al Departamento de San Miguel, San Ildefonso del departamento de San Vicente, además de atender un grupo poblacional considerable del vecino país de Honduras.

Estructura organizativa.

El modelo de atención en que el Ministerio de Salud, tiene organizada su prestación de servicios es por niveles de complejidad, con sus recursos determinados y una capacidad resolutive de problemas de salud.

Somos una institución cuyas funciones consisten en brindar servicios permanentes e integrales de tipo ambulatorio, de emergencia e internación de acuerdo con el perfil epidemiológico y sus factores determinantes.

El Hospital se ha desarrollado desde sus orígenes como una estructura jerarquizada, dentro de sus funciones se puede mencionar la asistencial, la educativa y de investigación con predominio epidemiológico, además estamos inmersos dentro de un sistema de gestión que permite incluir la calidad asistencial dentro del marco del proceso de reforma.

La estructura organizativa refleja cargos de nivel directivo, jefaturas de divisiones médica, servicios de diagnóstico y apoyo y administrativa, epidemiología y operativo.

Descripción histórica de la institución.

El topónimo Náhuatl Sensuntepeque significa “cuatrocientos cerros”.

El 27 de febrero de 1944 fue fundado el primer Hospital, conocido como “Gota de Leche”.

En 1946 se inaugura el Hospital San Jerónimo de Emiliano.

En 1,953 se inauguró el centro de salud de Sensuntepeque, funcionando con 80 camas distribuidas en los servicios básicos de internación(medicina, cirugía, pediatría y gineco – obstetricia), un área para consulta externa general y servicios de emergencia, se daba atención a programas preventivos como: Planificación Familiar, Atención Materna e Infantil, Vacunación, Odontología, Rehidratación Oral, además se realizaban actividades extramurales como: visita domiciliar y saneamiento ambiental; contaba con servicios de apoyo como quirófano, sala de partos, central de equipos médicos quirúrgicos, almacén, farmacia, departamento de estadística y documentos médicos, cocina y lavandería.

En mayo de 1987 fueron inauguradas las nuevas instalaciones del Hospital, construida con avance arquitectónico y estructura horizontal moderna financiadas por el BID, la capacidad instalada de camas era de 60 distribuidas en sus cuatro áreas básicas de internación, área de consulta ambulatoria, área de emergencia, servicios de apoyo básicos, en donde se incluye el área de fisioterapia.

En 1996 dentro del marco de modernización del sector salud, el centro de salud es nombrado dentro de la categoría de Hospital, por decreto Ejecutivo No 55 del día 10 de junio publicado en el Diario Oficial No. 110 Tomo No. 331, también se instala la consulta de atención de especialidad de: Medicina Interna, Cirugía, Pediatría y Gineco– Obstetricia. En el 2002 se inicia la especialidad de ortopedia y en el año 2011 se inicia con la sub – especialidad de infectología, dando atención prioritaria a pacientes del programa de VIH.

Característica de la población.

Tabla 1: Población Área Geográfica de Influencia año 2023.

Grupos etarios	Masculinos	Femeninos	Total
0 años	1624	1545	3169
1 año	1638	1561	3199
2 años	1660	1582	3242
3 años	1683	1602	3285
4 años	1700	1617	3317
5 a 9 años	8836	8385	17221
10 a 14 años	8699	8198	16897
15 a 19 años	7902	7451	15353
20 a 24 años	8172	8136	16308
25 a 29 años	7826	8363	16189
30 a 34 años	5915	7297	13212
35 a 39 años	2858	4715	7573
40 a 44 años	1658	3292	4950
45 a 49 años	1654	2911	4565
50 a 54 años	1820	2932	4752
55 a 59 años	1727	2650	4377
60 años a mas	6780	9048	15828
Total	72152	81285	153437

Con respecto a la población de área geográfica de influencia, se menciona que es una proyección DIGESTY, tomados todos de la página oficial, en general la población del área que atendemos como hospital de Sensuntepeque ha sufrido cambios notables, a pesar de que cada año hay migración de personas provenientes de otros lugares.

La cantidad de partos ha disminuido (partos hospitalarios), mostrando una diferencia de 548 partos menos en 2022 respecto del año 2018, por lo que no podemos sostener que la población en cuanto a nacimientos sea una de las causas por las que la población en general se vea con cambios, si es de recalcar que la población adulto mayor es grande.

Otro factor muy importante sobre la disminución de la población en los últimos cinco años es el fenómeno de la migración, impactando grandemente por la migración de jóvenes a las grandes ciudades para realizar estudios superiores y otro porcentaje para adquirir trabajo,

así como la migración hacia otros países que aún es un problema de país muy importante pero que en los últimos años ha presentado una disminución.

Población atendida por convenios año 2023.

CONVENIO	POBLACIÓN ATENDIDA
INSTITUTO SALVADOREÑO DEL SEGURO SOCIAL (ISSS)	18,630
INSTITUTO SALVADOREÑO DE BIENESTAR MAGISTERIAL (ISBM)	1,433

Con respeto a los diferentes convenios que el hospital establece con las diferentes instituciones ligadas con el Ministerio de Salud de El Salvador a la atención de salud de personas cotizantes del seguro social así como sus beneficiarios se ha notado un incremento en los últimos cinco años y esto se debe en gran medida a el desarrollo socioeconómico que se viene dando en nuestro municipio, así también se ha notado en leve crecimiento en la población atendida con el convenio con el Instituto salvadoreño de Bienestar Magisterial, por los nuevos profesores que se suman a el Ministerio de Educación.

Se tienen planes que en los años venideros se continúen fortaleciendo los convenios con estas instituciones ya que eso impulsa el desarrollo de nuestro hospital, así como existen planes de diversificación de atención en las diferentes especialidades básicas en área de emergencia y consulta externa.

Las dos instituciones con las que nuestro Hospital mantiene convenios de prestación de servicios son el Instituto Salvadoreño de Seguro Social (ISSS) para un total de 18,630 personas y el Instituto Salvadoreño de Bienestar Magisterial (ISBM) con un total de 1,433 personas a las cuales se les brindaría la atención, representando un total del 13 % (20,063) de la población de influencia.

Situación de salud.

Indicadores Sociodemográficos 2023.

Municipio	Ciudad Victoria	Guacotécti	San Isidro	Ciudad Dolores	Sensuntepeque	Nuevo Edén
Índice de Desarrollo Humano	0.6	0.7	0.7	0.6	0.7	0.6
Tasa Global de Fecundidad	2.9	2.4	2.9	2.5	2.6	3.8
Tasa de Mortalidad Infantil	25	30	28	26	19	38
Densidad Poblacional	86	264	100	43	132	64
Índice de Masculinidad	10.4	43.6	19.9	22.3	38.2	14.4
Tasa Analfabetismo	27.8	24.1	24.7	32.9	24.3	33.9
Relación Dependencia	94.8	86.8	80.8	89.9	87.3	89.2
% Asistencia Escolar	78.4	81.1	82.6	76.3	82.8	75.4
% Viviendas con servicio de Electricidad	84	88	89	75	84	73
% Viviendas con servicio de Agua Potable	71	80	61	62	70	28
% Viviendas con Letrina	86	93	82	67	80	51
% Viviendas con servicio de Aguas Grises	3.8	12.4	28	5.9	35.6	1
% Viviendas con servicio de Recolección Basura	50.7	20.5	21.1	32.2	35.5	0.7

Se analizan los diferentes municipios del área de influencia atendida en nuestro centro Hospitalario en donde el municipio de Sensuntepeque se coloca con índice de desarrollo humano de 0.7, una densidad poblacional de 132 habitantes, una asistencia escolar de 82.8%, vivienda con letrina 80 % de viviendas que cuentan con dicho servicio en el área de Sensuntepeque, siendo el municipio de Nuevo Eden de San Juan él se reporta con menos porcentaje con este servicio, comprendido en un 70%

Comportamiento de la demanda de partos normales y por cesárea en el último año (2022).

Mes	Partos		Total	% De partos vaginales	% De partos por cesárea
	Vaginales	Cesáreas			
Enero	59	20	79	8.6 %	6.6 %
Febrero	43	13	56	6.2 %	4.2 %
Marzo	43	19	62	6.2 %	6.2 %
Abril	56	17	73	8.1 %	5.6 %
Mayo	52	25	77	7.6 %	8.2 %
Junio	57	11	68	8.3 %	3.6 %
Julio	50	29	79	7.3 %	9.5 %
Agosto	60	21	81	8.7 %	6.9 %
Septiembre	58	34	92	8.4 %	11.2 %
Octubre	55	30	85	8.0 %	9.9 %
Noviembre	53	31	84	7.7 %	10.2 %
Diciembre	51	28	79	7.4 %	9.2 %
Diciembre	47	25	72	6.8 %	8.2 %
TOTAL	684	303	987	100 %	100 %

Durante el año se han atendido un total de 987 partos vaginales y por Cesárea, se observan los meses de mayor atención el mes de agosto y septiembre, aunque la media de atención se mantiene en la mayoría de los meses en un total de 8% y con la implementación de la ley nacer con cariño y sus protocolos se comienza a observar una disminución en la atención de partos por Cesárea.

Comportamiento de la demanda de partos normales y por cesárea en los últimos 5 años.

Año	Vaginal	Abdominal	Total
2018	1044	287	1331
2019	988	311	1299
2020	983	308	1294
2021	713	242	955
2022	684	303	987
Total	4412	1451	5866

En comparación con la demanda de partos vaginales y cesárea de los últimos cinco años concluimos lo siguiente, la atención de partos hospitalarios ha mostrado una disminución, los cuales se han mantenido a la baja durante el transcurso de los último 5 años, observar que la mayor atención se realizó durante el año 2018, con un total de 1331 partos, a partir de este año (2018) los datos se mantienen similares durante dos años, con una tendencia a la baja durante los años de pandemia, a pesar de que parto extrahospitalario ha disminuido, los datos han sufrido cambios, llamando la atención que durante el año 2021 hay una significativa disminución en los partos (955) este tema se ha venido dado importancia en las reuniones en RISS, evaluaciones materno infantil, se llega a la conclusión que la aceptación de métodos de planificación familiar ha resultado, más que todo en mujeres entre los 17 y 25 años, es más difícil convencer a las mujeres de más de 25 años pues la mayoría son amas de casa y dependen 100% económicamente de su pareja masculino, aparte de los rasgos culturales y sociales de los mitos que aún persisten en el departamento de Cabañas, sumado a todas estas acciones podríamos decir que por los problemas que se enfrentaron por pandemia mundial se observó disminución en los partos, por el temor a embarazarse, conducta que durante este año de 2022 está cambiando, debido a la disminución de los casos COVID 19.

ANÁLISIS DE MORBILIDAD Y MORTALIDAD AÑO 2022.

Morbilidad en egresos Hospitalarias en los últimos cinco años.

Egresos Hospitalarios	Egresos hospitalarios por servicio en los últimos cinco años.									
	2018		2019		2020		2021		2022	
	#	%	#	%	#	%	#	%	#	%
Cirugía	754	16.0	710	14.2	443	12.5	621	17.5	532	17.8
Ginecología	95	2.0	75	1.50	38	1.09	42	1.19	25	0.89
Obstetricia	1799	38.3	1849	37.0	1673	48.0	1345	38.0	1143	38.3
Pediatría	1141	24.3	1342	27.0	684	19.6	846	23.9	750	25.2
Medicina Interna	907	19.3	1009	20.3	645	18.5	689	19.4	528	17.8
Total	4696	100	4985	100	3483	100	3543	100	2978	100

Como podemos observar en la tabla anterior en comparación con los egresos hospitalarios por servicio, se mantiene la gineco obstetricia como el principal servicio en generar estos egresos, dicha tendencia se ha mantenido durante los últimos cinco años y siendo el servicio de cirugía el que menos egresos hospitalarios reporta.

Causas de Morbilidad en los egresos Hospitalarios del año 2022

Primeras 10 causas de Morbilidad en el egreso hospitalario del año 2022			
Causas más frecuentes	Egresos Masculinos	Egresos Femeninos	Total de Egresos
Parto único espontaneo		529	529
Otras complicaciones del embarazo y del parto		316	316
Otras atenciones maternas relacionadas con el feto y con la cavidad amniótica y con posibles problemas del parto		151	151
Neumonía	83	51	141
Otras enfermedades del sistema urinario	25	96	121
Otros trastornos endocrinos, nutricionales y metabólicos	59	47	106
Otras afecciones originadas en el periodo perinatal	59	46	105
Colelitiasis y colecistitis	12	76	88
Bronquitis y bronquiolitis agudas	48	30	78

Otras fiebres virales, transmitidas por artrópodos y fiebre hemorrágicas virales	49	29	78
Demas Causas	706	753	1459
Total	1041	2131	3172

En la tabla anterior se muestran las diez primeras causas de egreso hospitalario, se observan cambios significativos en algunos casos, pero mantenemos los egresos por embarazo, parto y puerperio a la cabeza, siendo esta la principal causa en los últimos años, las neumonías se colocan tercera posición, podemos observar además los trastornos mentales se posiciona dentro de las primeras diez causas de egreso, las demás causas se deben a las diferentes enfermedades que causan el mayor porcentaje de egresos.

Primeras 10 causas de morbilidad en la consulta externa en el año 2022.

Grupos de Causas	Consultas Femeninas	Consultas Masculinas	Total, de Consultas
Epilepsia	163	397	560
Diabetes Mellitus	484	974	1458
Hipertensión esencial	600	1154	1754
Trastornos del humor	111	158	269
Colelitiasis y colecistitis	57	218	275
Fracturas de otros huesos de los miembros	87	255	342
Personas en contacto con los servicios de salud por otras razones	83	133	215
Estado de infección asintomático por el virus de la inmunodeficiencia Humana	255	367	622
Trastornos neuróticos, trastornos relacionados con el estrés y trastornos somatomorfos	156	212	368
Personas en contacto con los servicios de salud para investigación y exámenes	105	160	265
Demas causas	102	3121	4223
Total	3203	7149	10352

--	--	--	--

Se observa las primeras diez causas de morbilidad en la consulta externa, siendo la primera causa la Diabetes Mellitus tipo II, debido a que muchos pacientes con dicha enfermedad crónica Consulta con el especialista en medicina interna por chequeo que se realizan cada tres meses y consultas para abastecimiento de medicamentos.

Primeras 10 causas de Morbilidad en la emergencia.

Grupo de causas	Consultas masculinas	Consultas Femeninas	Total, de consultas
Otros traumatismos de regiones especificadas, no especificadas y de múltiples regiones del cuerpo	840	532	1372
Otras alteraciones maternas relacionadas con el feto y con la cavidad amniótica y con posibles problemas de parto		1073	1073
Fiebre de origen desconocido	375	370	745
Diarrea de Presunto origen infeccioso	277	301	578
Dolor abdominal y pélvico	252	323	575
Otras enfermedades del sistema urinario	141	375	516
Otros síntomas, signos y hallazgos anormales clínicos y de laboratorio, no clasificadas en otra parte	213	282	495
Otras enfermedades del sistema digestivo	156	172	328
Otras complicaciones del embarazo y del parto		319	319
Otras infecciones agudas de las vías respiratorias	150	158	308
Demas Causas	2042	2562	4607
Total	4446	6470	10916

Primeras 10 causas de mortalidad neta en el año 2022

Causas de muertes	Masculinos	Femeninos	Total, de muertes
Neumonías no especificadas	3	1	4
Trastornos mentales y del comportamiento debido al uso del alcohol, síndrome de dependencia	4	0	4
Insuficiencia respiratoria aguda	1	2	3
Infarto agudo de miocardio	3	0	3
Hemorragia gastrointestinal	2	1	3
Envenenamiento por insecticida, órganos fosforados y carbamatos	2	0	2
Diabetes mellitus no insulino dependiente con cetoacidosis	1	1	2
Trastornos mentales y del comportamiento debidos al uso del alcohol, estado de abstinencia	2	0	2
Otras neumonías bacterianas	0	2	2
encefalopatía no especificada	2	0	2
Demas causas	24	20	44
Total	44	27	71

Muertes hospitalarias 2022.

Muertes antes de las 48 Hrs	Muertes después de las 48 Hrs	Total, de muertes	% de muertes antes de las 48 Hrs	% de muertes después de las 48 Hrs	TOTAL
56	15	71	78.9%	21.1	100%

ANÁLISIS DE LAS ENFERMEDADES NO TRANSMISIBLES EN LOS ÚLTIMOS 5 AÑOS, COMO PRIMERA Y SEGUNDA CAUSA DE DIAGNÓSTICO:

1. Consultas por Diabetes Mellitus

AÑO	NÚMERO DE CASOS	PORCENTAJE
2018	143	25.9%
2019	140	25.4%
2020	101	18.3%
2021	81	17.7%
2022	86	15.6%
Total	551	100%

Los casos de DM, han ido en disminución, las causas, pues junto con primer nivel de atención ha sido tema de análisis en sala situacional, haciendo énfasis en cambiar el estilo de vida de la población, la población que ha sido diagnosticada con esta enfermedad está llegando al grupo de apoyo que hay en primer nivel como en el hospital, ayudando a tomar conciencia en ellos, desarrollando temas de educación diabetológica.

2. Consultas por año por Hipertensión Arterial.

AÑO	NÚMERO DE CASOS	PORCENTAJE
2018	112	35.2%
2019	92	28.9%
2020	39	12.3%
2021	23	7.2%
2022	52	16.3%
Total	318	100%

Los casos de HTA, se comporta igual que las demás enfermedades crónicas no transmisibles de las cuales hacemos análisis en este documento y en gran medida esto se debe a el esfuerzo que se hace con el primer nivel de realizar campañas de promoción y prevención de estas enfermedades, se continua con la pesquisa activa en las comunidades, así como en el área de emergencia de nuestro centro hospitalario, durante la pandemia cesaron las reuniones del club de pacientes con enfermedades crónicas pero se proyecta que para el próximo año 2023 se reanude este arduo trabajo en conjunto con los promotores de salud de primer nivel y las diferentes disciplinas de nuestro centro, como por ejemplo trabajadoras sociales, dietistas, médicos internistas y médicos generales, una gran apuestas para nuestro hospital y objetivo importante para este año 2023

3. Consultas por año por Insuficiencia Renal.

AÑO	NÚMERO DE CASOS	PORCENTAJE
2018	116	46.2%
2019	52	20.6%
2020	53	21.1%
2021	17	6.7%
2022	13	5.1%
Total	251	100%

Los casos de ERC, han ido en disminución aunque persisten y se siguen diagnosticando año con año nuevos casos de esta enfermedad, las causas aún no están determinadas, aunque la teoría que más explica esta enfermedad en nuestra población de influencia es sobre el uso constante de plaguicidas sin tener un adecuado equipo de protección, los caos nuevos que se diagnostican no son pacientes en su mayoría con enfermedad de base crónica, sino personas jóvenes del sexo masculino, que realizan trabajos agrícolas, junto con primer nivel de atención ha sido tema de análisis en sala situacional, haciendo énfasis en realizar un estudio para determinar las causas, pero debido a que llego COVID 19 todo eso se detuvo, esperamos que muy pronto iniciemos con ese estudio que sería de mucha ayuda para la población de cabañas.

Esperando presentar con primer nivel de atención propuesta de proyecto para estudio de la incidencia de la enfermedad renal crónica en el municipio de Sensuntepeque, Ciudad Dolores, Victoria, San Isidro, Guacotécti.

4. Consultas por año por Enfermedad Pulmonar Obstructiva Crónica (EPOC).

AÑO	NÚMERO DE CASOS	PORCENTAJE
2018	146	37.4%
2019	120	30.8%
2020	40	10.3%
2021	49	12.6%
2022	35	8.9%
Total	390	100%

Una tendencia a la baja en cuanto a los casos de enfermedad pulmonar obstructiva crónica, esto debido a los esfuerzos realizados con primer nivel en la campaña contra el tabaquismo, además de ordenamiento sistematizado de pacientes referidos a tercer nivel para control en dichos centros.

5. Consultas por año por Cáncer.

AÑO	NÚMERO DE CASOS	PORCENTAJE
2018	8	29.7%
2019	2	7.4%
2020	1	3.7%
2021	6	22.2%
2022	10	37.0%
Total	27	100%

Disminución considerable debido a que todos los casos con sospecha se refieren a tercer nivel, llamando la atención que durante el año 2022 se atendieron 10 casos, esto nos representa un aumento significativo, la mayoría de los casos con sospecha de cualquier tipo de Cáncer son referidos a tercer nivel para un mejor estudio y un diagnóstico certero, luego son retornados a

nuestro centro para seguimiento de dichos pacientes, se está haciendo un enorme esfuerzo para la atención de pacientes con cualquier tipo de Cáncer a través de la clínica de cuidados paliativos

ANÁLISIS COMPARATIVO DEL CUMPLIMIENTO DE METAS DEL POAH 2022.

Atención en consulta externa en los últimos 5 años.

Consultas en consulta externa en los últimos cinco años										
Especialidad	2018		2019		2020		2021		2022	
Consulta General	5329	27.0%	5105	27.2%	2967	45.2%	3840	32.0%	3767	28.8%
Medicina Interna	4631	23.4%	4118	21.9%	1209	18.4%	3450	28.7%	3806	30.1%
Cirugía General	2410	12.2%	2312	12.3%	530	8.0%	1467	12.2%	1905	15.0%
Pediatría General	1187	6.0%	1268	6.7%	230	3.5%	480	4.0%	725	5.7%
Ginecología	1715	8.7%	1472	7.8%	508	7.7%	239	1.9%	37	0.2%
Obstetricia	1221	6.1%	1506	8.0%	247	3.7%	241	2.0%	209	1.6%
Infectología	1095	5.5%	1179	6.2%	431	6.5%	1050	8.7%	1013	8.0%
Ortopedia	2119	10.7%	1806	9.6%	438	6.6%	1226	10.2%	1176	9.3%
Total	19707	100%	18766	100%	6560	100%	11993	100%	12638	100%

Las consultas atendidas en los últimos cinco años de las cuatro especialidades básicas y de medicina general, durante el año 2018 y 2019 con más de 18 mil consultas y se observa una disminución muy considerable en el año 2020 y esto se debe a la pandemia por virus de COVID 19, durante el año 2021 se inicia la apertura de la consulta externa y se inician las atenciones con normalidad, por lo que se puede observar la normalización en la cantidad de consultas que se venían atendiendo durante los años pre pandemia en donde se observan más de 19,000 consultas, esperamos que para el próximo año 2023, la especialidad básica de Ginecología este prestando los servicios de manera normal por los esfuerzos que se están haciendo para poder hacer más atractivas las plazas para dichos especialistas en nuestro centro hospitalario.

Tiempos de espera para consulta externa durante el año 2022.

Consulta externa especializada (Primera vez en días).

TIEMPO DE ESPERA PARA PRIMERA CONSULTA EN CONSULTA EXTERNA		
ESPECIALIDAD	TIEMPO DE ESPERA EN DIAS PLANIFICADO	TIEMPO DE ESPERA EN DÍAS REALIZADO
Medicina Interna	30	20
Cirugía General	15	10
Ginecología	0	0
Obstetricia	40	20
Pediatría	10	4

El tiempo de espera es relativamente variable en las diferentes especialidades médicas las cuales van desde los 4 días para el caso de pediatría general y los 20 días para la consulta de medicina interna y obstétrica, para el caso de Ginecología aparece con valor cero ya que actualmente no se cuenta con el recurso médico especialista para dicha especialidad, por lo que no se están agendando citas para esta especialidad más sin embargo se están refiriendo hacia el hospital nacional Nuestra señora de Fátima en Cojutepeque.

Tiempo por consulta de emergencia. (Horas y minutos)

TIEMPO DE ESPERA PARA CONSULTA EN EMERGENCIA (AÑO 2022)		
ESPECIALIDAD	TIEMPOS DE ESPERA EN HORAS PROGRAMADOS	TIEMPO DE ESPERA EN HORAS REALIZADOS
Medicina General	2 Horas	2 Horas
Ginecología	1 Horas	1 Hora
Obstetricia	2 Horas	1.5 Horas

Tiempo de espera en las diferentes especialidades se ha disminuido significativamente con un tiempo máximo de espera de 2 horas para recibir la atención médica, se continuo los avances con el sistema integrado de salud en donde se está realizando striage digital y consultas 100% digitales.

Ingreso a Hospitalización desde Emergencia (horas, minutos).

TIEMPO DE ESPERA PARA INGRESO (AÑO 2022)	
ESPECIALIDAD	TIEMPO EN HORAS PARA INGRESO HOSPITALARIO
Medicina General	2 Horas
Pediatría General	1 Hora
Cirugía General	2 Horas
Ginecología	2 Horas
Obstetricia	1 Hora

Tiempo para intervención quirúrgica electiva (en días).

TIEMPO DE ESPERA EN DIAS (AÑO 2022)	
ESPECIALIDAD	TIEMPOS EN DIAS PARA INGRESO HOSPITALARIO
Ginecología	0 días
Ortopedia	10 días
Cirugía General	20 días

Comparación entre las consultas programadas y las realizadas.

Consulta Externa Médica.

TOTAL DE ATENCIONES (AÑO 2022)			
Actividades Hospitalarias	TOTAL		
	Programadas	Realizadas	Cumplidas
CONSULTA EXTERNA MÉDICA			
Medicina General	4262	3557	83.5%
Especialidades Básicas	5718	5679	99.3%
Sub-Especialidades	2167	2177	100%
Emergencias	17555	21083	120%
TOTAL	29702	32496	109%

Egresos Hospitalarios.

EGRESOS HOSPITALARIOS 2022			
Actividades Hospitalarias	TOTAL		
	Programadas	Realizadas	Cumplidas
EGRESOS HOSPITALARIOS			
Especialidades Básicas	3259	3391	104%
Otros Egresos	138	130	94%
TOTAL	3397	3521	103%

Se han programado un total de 3397 egresos hospitalarios por las diferentes morbilidades y se realizaron un total de 3521 egresos por lo que se cumple lo programado sobrepasando en un 103%.

Egresos hospitalarios 2022

EGRESOS POR ESPECIALIDADES MÉDICAS 2022			
Actividades Hospitalarias	TOTAL		
	Programadas	Realizadas	Cumplidas
EGRESOS HOSPITALARIOS POR ESPECIALIDAD			
Medicina Interna	657	678	103%
Ginecología	54	31	57%
Obstetricia	1264	1353	107%
Cirugía General	420	612	145%

En la tabla anterior se muestra los números de egresos por las diferentes especialidades básicas, siendo la especialidad de obstetricia la que más genera egresos hospitalarios, ginecología es la que menos genero egresos en este 2022 por la misma problemática de especialista en consulta externa que genere ingresos a esta área.

Atención de Partos.

PARTOS ATENDIDOS 2022			
Actividades Hospitalarias	TOTAL		
	Programadas	Realizadas	Cumplidas
ATENCIÓN DE PARTOS			
Partos vaginales	672	611	90%
Cesáreas	232	269	115%
TOTAL	904	880	97%

Cirugías Realizadas

CIRUGIAS REALIZADAS 2022			
Actividades Hospitalarias	TOTAL		
	Programadas	Realizadas	Cumplidas
CIRUGÍAS REALIZADAS			
Electivas Ambulatorias	146	158	108%
Electivas para Hospitalización	321	302	94%
Emergencia Ambulatoria	29	8	27%
Emergencia para Hospitalización	482	250	51%
TOTAL	978	718	73%

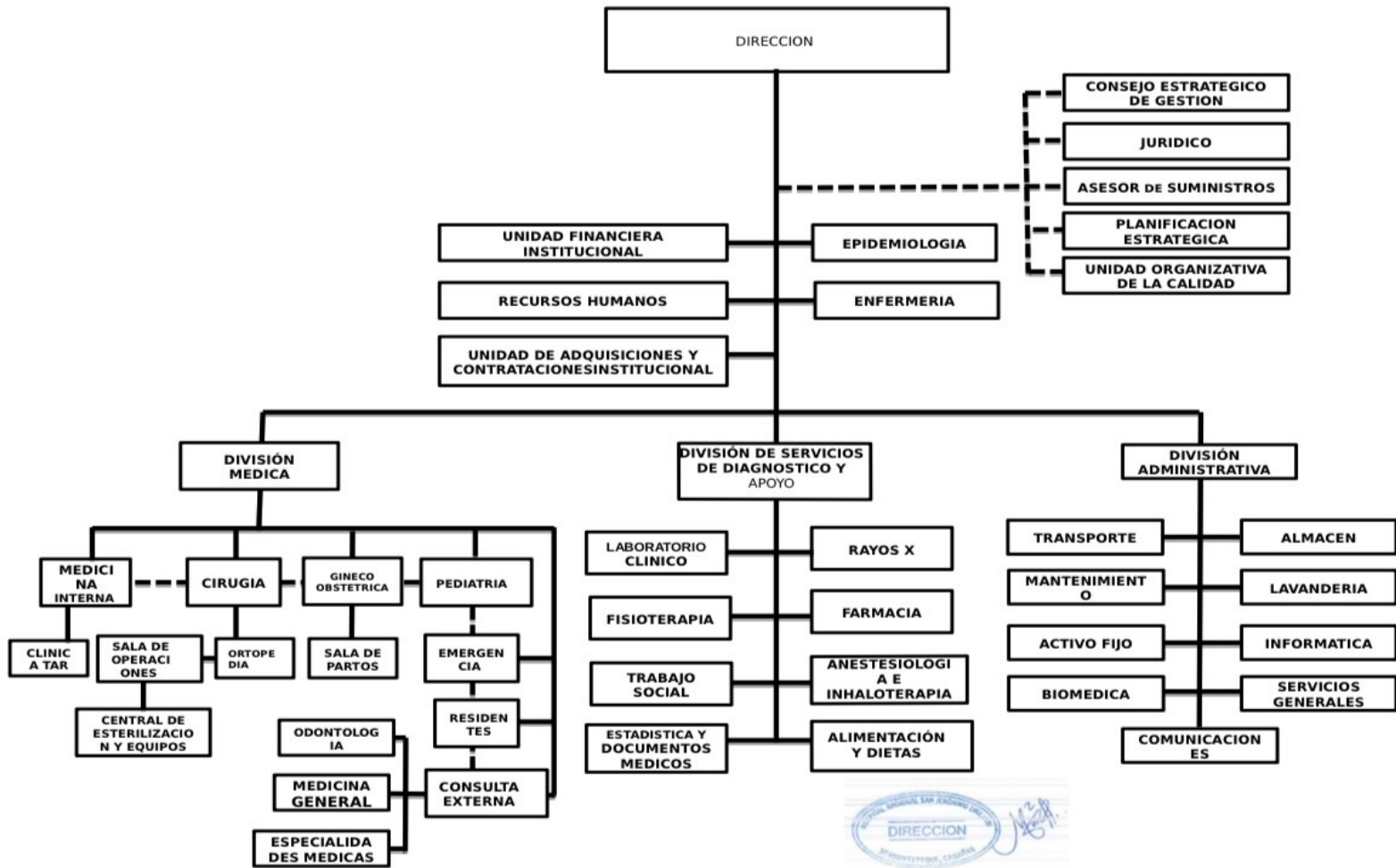
En cuanto a las cirugías realizadas se cumple un 73% con un total de 718, por lo que para el próximo año se deben fortalecer las estrategias para la programación de cirugías electivas.

Intervenciones Quirúrgicas.

PRIMERAS 10 CAUSAS DE INTERVENCIONES QUIRURGICAS 2022		
INTERVENCIONES	REALIZADAS	DIAS ESTANCIA PROMEDIO
Cesárea baja transversa	216	3
Apendicetomía	49	2
Colecistectomía	39	3
Reparo de hernias	36	2
Desgarros vaginales	27	2
Legrado AMEU post parto o aborto	24	1
Episiotomía	22	2
Otra herniorrafía umbilical	16	3
Esterilización quirúrgica	12	2
Cierre de estómago de intestino grueso	12	2
TOTAL	453	2.2 Promedio

La principal causa de intervenciones quirúrgicas son la cesárea baja transversa, este promedio debe de disminuir para el año 2023, implementando la ley nacer con cariño la cual es la herramienta principal para llevar a las futuras madres a un parto vaginal normal y sin complicaciones.

ESTRUCTURA ORGANIZATIVA.



OFERTA DE SERVICIOS

ATENCIÓN AMBULATORIA	SERVICIOS HOSPITALARIOS	SERVICIOS APOYO Y DIAGNOSTICO.
<p>1. CONSULTA GENERAL (7 am – 3 pm)</p> <p>1.1 CONSULTA DE EMERGENCIA 24 HORAS POR MÉDICO RESIDENTE</p> <p>2 CONSULTA ESPECIALIZADA</p> <p>2.1 PEDIATRÍA GENERAL DE LUNES A VIERNES (9 – 11 am)</p> <p>2.2 GINECOOBSTETRICIA 24 HORAS (EN EMERGENCIA)</p> <p>2.3 MEDICINA INTERNA DE LUNES A VIERNES (7:30 am – 3:30 pm)</p> <p>2.4 CIRUGÍA GENERAL MARTES, JUEVES Y VIERNES (9 - 11 am)</p> <p>2.5 ORTOPEDIA LUNES, MARTES Y MIERCOLES (8 – 11 am)</p> <p>2.6 ODONTOLOGÍA GENERAL DE LUNES A VIERNES (7 am – 3 pm)</p> <p>2.7 ATENCIÓN NUTRICIONAL 2 VECES POR SEMANA (9 – 11 am)</p> <p>2.8 CLINICA TAR DE LUNES A VIERNES (7:30 – 10:30 am)</p> <p>2.9 PLANIFICACION FAMILIAR: LUNES A VIERNES (8 – 10 am)</p> <p>2.10 CONSEJERIA: 24 horas</p> <p>2.11 ATENCION PRENATAL DE RIESGO: 24 horas</p> <p>2.12 CARR: miércoles a viernes (9 – 11 am)</p>	<p>3 PEDIATRÍA</p> <p>4 GINECO - OBSTETRICIA</p> <p>5 MEDICINA INTERNA</p> <p>6 CIRUGÍA GENERAL</p> <p>7 SALA DE OPERACIONES</p> <p>8 SALA DE NACIMINETO</p> <p>9 SALA DE TRABAJO DE PARTOS</p> <p>10 AREA DE RECUPERACION</p> <p>En el área de hospitalización y sala de operaciones</p> <p>Partos la atención se brinda a los usuarios las 24 horas.</p>	<p>11 TOMA DE ULTRASONOGRAFÍA GINECO- OBSTETRICIA EMERGENCIA: 24hrs</p> <p>12 LABORATORIO CLÍNICO: 24hrs</p> <p>13 RADIOLOGÍA: DE LUNES A DOMINGO 24 HORAS</p> <p>14 INHALO TERAPIA: 24 Horas.</p> <p>15 FISIOTERAPIA: DE LUNES A VIERNES 8 HORAS (7 am – 3 pm)</p> <p>16 ANESTESIA: 24 HORAS</p> <p>17 ELECTROCARDIOGRAFÍA: DE LUNES A VIERNES (7 – 8 am)</p> <p>18 FARMACIA: 24 HORAS</p> <p>19 MONITOREO FETAL: 24 HORAS</p> <p>20. ESPIROMETRIA</p> <p>21. TOMA DE USG: (ABDOMINAL, TEJIDOS BLANDOS, TIROIDES) DE LUNES A VIERNES DE 8.00 AM A 12:00 PM</p>

Estructuras del talento humano.

Plazas según nombramiento	No. de Plazas y Horas Disponibles						
	No. Plazas - GOES	No. Horas Día - GOES	No. Plazas - OTROS	No. Horas Día - Plazas OTROS	Total Plazas Hospital	Total Horas Día Hospital	Total Horas Anuales Hospital
Médicos Especialistas	10	56	1	4	11	60	14400
Médicos Generales	3	20	0	0	3	20	4800
Médicos Residentes	15	40	0	0	15	40	9600
Odontólogos	1	8	0	0	1	8	1,920
Enfermeras	18	8	1	8	19	152	36,480
Auxiliares de Enfermería	33	8	0	0	33	264	63,360
Personal que labora en Laboratorio	5	8	2	8	7	112	26,880
Personal que labora en Radiología	2	8	0	0	2	16	3,840
Personal que labora en Anestesia	6	8	0	0	6	48	11,520
Personal que labora en Terapia Física	2	8	0	0	2	16	3,840
Personal que labora en Patología	0	0	0	0	0	0	0
Personal que labora en otras áreas asistenciales	35	8	2	8	37	296	71040
Personal que labora en Farmacia	6	8	0	0	6	48	11,520
Otros RRHH	43	8	1	8	44	352	84480
Total	175		7	36	182	1430	332830

Medicamentos e insumos médicos.**Desabastecimiento año 2022**

CODIGO	PRODUCTO	U/M	OBSERVACION
00704005	AMLODIPINA (BESILATO) 5 mg TABLETA ORAL, EMPAQUE PRIMARIO INDIVIDUAL, PROTEIDO DE LALUZ	CTO	ESTE MEDICAMENTO NOS HEMOS VISTO DESABASTECIDOS EN ALGUNOS MESES DEL AÑO, SE HA SOLUCIONADO EL PROBLEMA CON LAS TRANSFERENCIAS DE OTROS HOSPITALES QUE NOS HAN APOYADO
00704007	NIFEDIPINA 10mg CAPSULA BLANDA, EMPAQUE PRIMARIO INDIVIDUAL	CTO	SE HA TENIDO UN PAR DE MESES CON PROBLEMAS DE ABSTECIMIENTO DE ESTE MEDICAMENTO, PERO SE HA LOGRADO SOLVENTAR CON LOS PEDIDOS QUE SE HACEN A LA DIRECCION NACIONAL
	CATETER NUMERO 24	CTO	SE HA EXPIMENTADO LA FALTA DE DICHO INSUMO MEDICO, PERO SE HA SOLVENTADO CON LAS TRANSFERENCIAS DE LOS DIFERENTES HOSPITALES QUE NOS HAN APOYADO
	YESO (ADULTO Y PEDIATRICO)	CTO	FALTA DE ESTE INSUMO DURANTE UNOS MESE EL CUAL SE SOLVENTO SOLICITANDO TRANFERENCIA CON APOYO DE HOSPITALES COMO NACIONAL BLOOM
	GUATA (ADULTO Y PEDIATRICO)	CTO	AL IGUAL QUE EL INSUMO DE YESO SE EXPERIMENTO LA MISMA SITUACION DE INEXISTENCIA EN NUESTRO HOSPITAL, PERO SE SOLVENTO OPORTUNAMENTE COORDINANDO CON LA DIRECCION NACIONAL

Condiciones de la planta física, agua, saneamiento, electricidad y comunicaciones.

RUBRO	DESCRIPCIÓN	CONDICIÓN
PLANTA FISICA	El Hospital Nacional General de Sensuntepeque está construido en un terreno urbano de topografía escabrosa, de forma rectangular con construcciones de sistema mixto. Su extensión superficial es de 20,901mts ² , con un área construida de 5635.39 mt ² .	<ul style="list-style-type: none"> -Filtraciones de aguas lluvias en plafón de pasillo, -Bodega de almacenamiento de medicamentos sobre saturada y sin salida de emergencia, cielo falso de madera arruinado. - Bodega de almacenamiento de insumos médicos sobre saturada y sin salida de emergencia.
AGUA	El Hospital obtiene el agua para sus actividades de la red pública, administrada por ANDA. - Se cuenta de una cisterna de 400 metros cúbicos de capacidad y de un tanque elevado de 50 metros cúbicos.	- Deficiencia de impermeabilizado en tanque-cisterna por pequeñas fugas de agua en las paredes exteriores (llorado)
ELECTRICIDAD	El suministro energético hacia la red eléctrica interna de las instalaciones del hospital es proporcionado por la compañía de alumbrado eléctrico CAESS que abastece la zona.	<ul style="list-style-type: none"> - Bodega de almacenamiento de insumos médicos inadecuada instalación eléctrica. - Oficinas administrativas conexiones eléctricas inadecuadas.
COMUNICACIONES	Sistema de comunicación interna (PBX) e Internet	<ul style="list-style-type: none"> - Saturación de conmutador, - Deficiencia en calidad del Internet, - Equipos de computadoras obsoletos o con fallas

ANALISIS FODA.

ANALISIS INTERNO	ANALISIS EXTERNO
<p>FORTALEZAS:</p> <ol style="list-style-type: none"> 1. CONTRATACION DE PERSONAL DE SERVICIOS GENERALES BAJO LA MODALIDAD DE FONDOS GOES, ESTO CONTRIBUYO A QUE SE GENERARA EMPLEO Y ASI MANTENER UNA BUENA LIMPIEZA EN EL HOSPITAL. 2. NOS FORTALECIMOS AL 100% DE MEDICAMENTOS, A PESAR DE QUE HUBO ALGUNOS MESES QUE QUEDAMOS DESABATECIDOS DE 3 PRODUCTOS, SE REALIZARON COMPRAS LOCALES Y TRANSFERENCIAS CON OTROS HOSPITALES, LLEGANDO AL 100% DE ABASTECIMIENTO DE MEDICAMENTOS. 3. CONTRATACION DE PERSONAL DE DIVERSAS AREAS, DANDO ESPACIO A EMPLEAR PERSONAS DEL AREA GEOGRAFICA DE INFLUENZA. 4. CONTRATACIÓN DE MEDICOS RESIDENTES GENERALES, LOS CUALES CUBREN TURNOS ROTATIVOS, DURANTE LOS DIAS DE LA SEMANA. 	<p>OPORTUNIDADES:</p> <ol style="list-style-type: none"> 1. ASIGNACION DE FONDOS PARA CONTINUAR CON LA CONTRATACION DE PERSONAL DE DIVERSAS AREAS. 2. ASIGNACIONES DE INSUMOS DE PROTECCION PERSONAL, PARA LA ATENCION DE PERSONAS CON SOSPECHA DE COVID 19. 3. CONTINUIDAD EN LA AMPLIACION DE INFRAESTRUCTURA DE AREA DE PEDIATRIA DEL HOSPITAL, CONSTRUCCION DEL DEPARTAMENTO DE FISIOTERAPIA, ENTRE OTRAS MODIFICACIONES DEL HOSPITAL. 4. ASIGNACION DE MEDICAMENTOS NUEVOS PARA ATENCION ADECUADA DE PACIENTES COVID 19 Y QUE AHORA YA FORMAN PARTE DE NUESTRO CUADRO BASICO. 5. ASIGNACION MAYOR EN EL PRESUPUESTO DEL HOSPITAL
<p>DEBILIDADES:</p> <ol style="list-style-type: none"> 1. LA FALTA DE MEDICO GINECOLOGO PARA CUBRIR 24 HORAS DEL DIA. 2. MEDICAMENTOS QUE SIGUEN QUEDANDO DESIERTO EN COMPRA CONJUNTA Y SON DE USO VITAL. 3. FALTA DE MEDICOS ESPECIALISTAS PARA PODER EVITAR REFERENCIAS A HOSPITALES DE TERCER NIVEL 	<p>AMENAZAS:</p> <ol style="list-style-type: none"> 1. MEDICOS GINECOLOGOS PREFIEREN QUEDARSE EN CIUDAD CAPITAL, POR LA LEJANIA DE NUESTRO HOSPITAL. 2. FALTA DE INTERES DE PARTE DE ALGUNAS DISCIPLINAS EN CONOCER NUEVOS LINEAMIENTOS Y APEGARSE A ELLOS.

IDENTIFICACION DE PROBLEMAS.

PRIORIZACIÓN DE PROBLEMAS, DETERMINACIÓN DE CAUSA Y DEFINICIÓN DE ACTIVIDADES.			
No.	PROBLEMAS PRIORIZADOS	CAUSAS DEL PROBLEMA	ACTIVIDADES PARA ATACAR CAUSAS DEL PROBLEMA PRIORIZADO
1	Falta de médicos especialistas en área de emergencia	Médicos especialistas no solicitan plazas ofertadas	Continuar publicando las plazas y hacerlas más atractivas
2	Falta de médicos ginecólogos para turno	Gestión de contratación de médicos ginecólogos, para cubrir 24 horas	Continuar publicando plazas de médicos ginecólogo y hacerlas más atractivas
3	Falta de médico residente general	Gestión de médicos generales para solventar problemas de demora en la atención	Gestionar con nivel central para facilitar plazas para médicos residentes
4	Falta de médicos internistas para área de emergencia	Se cuenta únicamente con dos médicos internistas	Continuar publicando plazas para médicos internistas
5	Falta de médicos cirujanos para turnos y fines de semana	médicos especialistas cirujanos no acuden o solicitan dichas plazas	Hacer más atractivas dichas plazas
6	Presupuesto anual para nuestro hospital en insuficiente	Presupuesto asignado no logra cubrir necesidades reales generadas por la demanda de los servicios asistenciales y administrativos	Gestionar un mayor presupuesto a través de los canales ya establecidos
7	Usuarios manifiestan no tener confianza a primer nivel de atención	Pacientes atendidos en emergencia que corresponden a primer nivel, que demandan mayor tiempo de Atención y consumo de recursos	Este tema se toca en RIIS para solventar la situación

Análisis de la Capacidad Residual.

CAPACIDAD RESIDUAL CONSULTORIOS 2022.

Consultorios 2022	# De Consultorios disponibles para consulta externa	Promedio de horas funcionamiento de consultorios al día	Horas/ Consultorios disponibles al año	Tiempo en horas promedio por consulta	Capacidad máxima de consultas médicas al año	# De consultas realizadas en 2022	Capacidad residual de consultas medicas
Medicina General	1	6 Horas	1440	0.4 Hrs	5760	3767	1993
Médicas Interna	2	8 Horas	1920	0.3 Hrs	5760	3806	1954
Cirugía General	1	6 Horas	1440	0.3 Hrs	4320	1905	2415
Pediatría General	1	3 Horas	720	0.3 Hrs	2160	725	1435
Gineco-obstetricia	1	2 Horas	480	0.3 Hrs	1440	246	1194

La capacidad residual para el año 2022 de las diferentes especialidades básicas se concluye que cirugía general la mayor capacidad residual de consultas médicas con un total de 2415 fue para la consulta de Cirugía general, luego le sigue medicina general, en tercer lugar medicina interna, pediatría general en penúltimo lugar y ginecología-obstetricia en último lugar, por lo que se trabajara en reuniones trimestrales para poder solventar la situación en la jefatura de consulta externa, encaminando planes a mejorar los residuos de la consulta a través de planes de optimización de la atención.

CAPACIDAD RESIDUAL DE CAMAS 2022

Información 2020	No camas censables	Según Estandares			Capacidad máxima de egresos al año	No de egresos realizados 2020	Capacidad residual
		Promedio de días de estancia	% Ocupación	Días laborales al año			
Cama Censable							
Especialidades Básicas							
Cirugía	11	2.90 Días	85%	365 Días	1,177	443	734
Ginecología	2	2.40 Días	85%	365 Días	259	38	221
Medicina Interna	10	4.10 Días	85%	365 Días	757	645	112
Obstetricia	12	2.60 Días	85%	365 Días	1,432	1,673	-241
Pediatría	13	3.90 Días	85%	365 Días	1,034	684	350
Otros Egresos							

La capacidad residual de camas para el año 2022 con un total máximo de egresos al año de 1177 para cirugía general y realizados únicamente un total de 443 egresos hospitalarios, con un máximo total de ingresos para Obstetricia con 1673, sobrepasando lo programado lo cual fue un total de 1432.

ANEXOS

POA 2023

CAPACIDAD INSTALADA PARA EL AÑO 2023.



MINISTERIO DE SALUD

Plan Operativo Anual Hospitalario

Año 2023

CAPACIDAD INSTALADA

**Horas diarias disponibles de consultorio en consulta externa para 2023,
Hospital Nacional de Nacional de Sensuntepeque.**

Servicios Finales	
Consulta Externa	
CONSULTORIO	Horas diarias disponibles
Medicina General	6.0
Medicina Interna	8.0
Cirugía General	6.0
Pediatría General	3.0
Gineco-Obstetricia	2.0
TOTAL, HORAS CONSULTORIO DISPONIBLES	25

Fuente: POA Hospital, año 2023.

MINISTERIO DE SALUD
Plan Operativo Anual Hospitalario



Año 2023

CAPACIDAD INSTALADA
Horas diarias disponibles de consultorio en emergencia para
2023,
Hospital Nacional de Sensuntepeque.

Servicios Finales	
EMERGENCIA	
CONSULTORIO	Horas diarias disponibles
Medicina General 1	24.0
Medicina General 2	24.0
Medicina General 3	24.0
Gineco-Obstetricia	24.0
TOTAL, HORAS CONSULTORIO DISPONIBLES	96

Fuente: POA Hospital, año 2023.



MINISTERIO DE SALUD
Plan Operativo Anual Hospitalario
Año 2023

CAPACIDAD INSTALADA
Dotación de camas de hospitalización para 2023,
Hospital Nacional de Sensuntepeque.

Servicios Finales	
Servicio Hospitalario	
CAMAS CENSABLES	
Servicio Hospitalario Especialidades Básicas	Nº camas
Medicina Interna	10
Cirugía	11
Ginecología	2
Gineco-Obstetricia	0

Obstetricia	12
Pediatría	13
TOTAL, ESPECIALIDADES BÁSICAS	48
Otros Servicios Hospitalarios	Nº camas
Bienestar Magisterial E ISSS (Convenios)	2
TOTAL, OTROS SERVICIOS HOSPITALARIOS	2
TOTAL, CAMAS CENSABLES EN HOSPITALIZACIÓN	50
CAMAS NO CENSABLES	
Áreas de Atención Transitoria o provisional	Nº camas
Emergencia (Observación)	6
Trabajo de Partos	5
Recuperación	5
Unidad de cuidados intermedios	4
Unidad de cuidados intensivos	0
TOTAL, CAMAS NO CENSABLES	20

Fuente: POA Hospital, año 2023.



MINISTERIO DE SALUD

MINISTERIO DE SALUD

Plan Operativo Anual Hospitalario

Año 2023

CAPACIDAD INSTALADA

Horas diarias disponibles de Quirófanos para Cirugía Mayor, año 2023.

Hospital Nacional de Sensuntepeque.

Concepto	No. total horas diarias disponibles para Cirugía Electiva	No. total horas diarias disponibles para Cirugía Emergencia
	Quirófano General	8.00
TOTAL	8.00	24.00

Fuente: POA Hospital, año 2023.

MINISTERIO DE SALUD
Plan Operativo Anual Hospitalario

Año 2023

Tabla 1

**Tiempo en horas promedio por consulta para año 2023,
Hospital Nacional de Sensuntepeque.**

Consulta externa médica general	Tiempo en Horas Promedio por Consulta, Año 2023	Pacientes x hora
Medicina General	0.25	4
Consulta externa médica de Especialidades Básicas	Tiempo en Horas Promedio por Consulta, Año 2023	Paciente x hora
Medicina Interna	0.33	3
Cirugía General	0.33	3
Pediatría General	0.33	3
Ginecología	0.33	3
Obstetricia	0.33	3
Psiquiatría	0.00	0
Consulta Externa Odontológica	Tiempo en Horas Promedio por Consulta, Año 2023	Paciente x hora
Odontológica de primera vez	1.00	1
Odontológica subsecuente	0.50	2
Cirugía Oral		
Consulta Emergencia	Tiempo en Horas Promedio por Consulta, Año 2023	Paciente x hora
Emergencia	0.25	4

Fuente: POA Hospital, año 2023.

Tabla 2

Promedio de días estancia, año 2023.

Camas Censables		PROMEDIO DE DÍAS ESTANCIA POR AÑO					PROMEDIO	META AÑO 2023
Servicio Hospitalario Especialidades Básicas	Promedio de Días Estancia, Año 2023	2017	2018	2019	2020	2021		
Medicina Interna	3.2	3.60	3.50	3.50	4.00	3.60	3.6	3.6
Cirugía	4.5	2.90	2.90	3.10	2.80	3.00	2.9	2.9
Ginecología	2.9	2.70	2.20	2.70	2.30	3.30	2.6	2.6
Obstetricia	2.3	2.50	2.50	2.40	2.60	2.70	2.5	2.5
Pediatría	2.8	3.30	3.10	3.20	3.80	3.10	3.3	3.3
PROMEDIO ESPECIALIDADES BÁSICAS	3.1	2.9	2.7	2.9	2.9	3.0	2.9	2.9
Otros Servicios Hospitalarios	Promedio de Días Estancia, Año 2023	2017	2018	2019	2020	2021	PROMEDIO	META AÑO 2023
Bienestar Magisterial	2.2	2.20	2.50	2.50	1.90	2.40	2.3	2.3
Emergencia	1.5	1.00	1.00	1.00	3.30	1.00	1.5	1.5
ISSS	1.9		1.40	1.40	2.40	2.30	1.9	1.9
Servicios por Contrato (Pensionado)								
PROMEDIO OTROS SERVICIOS	1.8	1.6	1.6	1.6	2.5	1.9	1.9	1.9

Fuente: POA Hospital, año 2023.

Tabla 3

Promedio de hora por cirugía mayor, año 2023.

Quirófano Cirugía Mayor Electiva	Horas Promedio por Cirugía, Año 2023
Cirugía General	2.00
Cirugía Sub Especialidad	0.00
Cirugía General Pediátrica	0.00
Cirugía Sub Especialidad Pediátrica	0.00
Cirugía Ginecológica	2.00
Cirugía Sub Especialidad Ginecológica	0.00
Cirugía Obstétrica	1.00
Cirugía Sub Especialidad Obstétrica	0.00

Fuente: POA Hospital, año 2023.



MINISTERIO DE SALUD

Hospital Nacional de Sensuntepeque

Distribución de horas de Consulta Externa, por especialidad y recurso médico, para el cálculo del Promedio Hora Día, año 2023.

Servicios Finales									
Consulta Externa									
Consulta Externa Médica General	Código	Nombre del médico	LUNES	MARTES	MIERCOLES	JUEVES	VIERNES	TOTAL, HORAS SEMANA	PROMEDIO HORAS DÍA
Medicina General	25416	DR RENE OSWALDO RODRIGUEZ VELAZCO	6	6	6	6	6	30.0	6.0
	TOTAL							30.0	6.0
Consulta Externa Especialidades Básicas	Código	Nombre del médico	LUNES	MARTES	MIERCOLES	JUEVES	VIERNES	TOTAL, HORAS SEMANA	PROMEDIO HORAS DÍA
Medicina Interna	368	DR EDUARDO ENRIQUEZ SERVELLON HENRIQUEZ	4	4	4	4	4	20.0	4.0
	25416	DR CARLOS RAFAEL GENOVEZ MORAN	4	4	4	4	4	20.0	4.0
	TOTAL							40.0	8.0
Cirugía General	84924	DR EDUARDO ATILIO HERNANDEZ ORELLANA	0	6	0	6	6	18.0	3.6
	79976	DR HECTOR ARMANDO CALLES QUINTEROS	6	6	0	0	6	18.0	3.6

	TOTAL							36.0	7.2
Pediatría General	370	DR JORGE LUIS SANCHEZ VIDEZ	4	4	4	4	4	20.0	4.0
TOTAL, ESPECIALIDADES BÁSICAS								104.0	20.8
Infectología	25416	DR CARLOS RAFAEL GENOVEZ MORAN	2	2	2	2	2	10.0	2.0
TOTAL								10.0	2.0
TOTAL, SUB-ESPECIALIDAD MEDICINA INTERNA								10.0	2.0
Consulta Externa Sub-Especialidad de Cirugía	Código	Nombre del médico	LUNES	MARTES	MIERCOLES	JUEVES	VIERNES	TOTAL, HORAS SEMANA	PROMEDIO HORAS DÍA
Ortopedia	9733	DR JUAN CARLOS GONZALEZ GARCIA	6	0	6	6	0	18	3.6
TOTAL								18.0	3.6
TOTAL, SUB-ESPECIALIDAD CIRUGÍA								18.0	3.6
Otras Atenciones Consulta Externa Médica	Código	Nombre del médico	LUNES	MARTES	MIERCOLES	JUEVES	VIERNES	TOTAL, HORAS SEMANA	PROMEDIO HORAS DÍA
Nutrición	48895	ANGELA PATRICIA DEHAIS RIVAS	3	3	3	3	3	18	3.6
Psicología	27415	LISETH DE JESUS RAMIREZ AGUILAR	4	4	4	4	4	16	3.2
TOTAL, OTRAS ATENCIONES								34.0	6.8
Consulta Externa Odontológica	Código	Nombre del médico	LUNES	MARTES	MIERCOLES	JUEVES	VIERNES	TOTAL, HORAS SEMANA	PROMEDIO HORAS DÍA
Odontológica de primera vez	85478	HEDRIX HOMERO BARILLAS TORRES	3	3	3	3	3	12	2.4

Odontológica subsecuente	85478	HEDRIX HOMERO BARILLAS TORRES	2	2	2	2	2	10	2.0
Cirugía Oral	85478	HEDRIX HOMERO BARILLAS TORRES	3	3	3	3	3	12	2.4
TOTAL, CONSULTA ODONTOLÓGICA								34.0	6.8
TOTAL, GENERAL DE CONSULTA EXTERNA								230.0	46.0

Fuente: POA Hospital, año 2023.



MINISTERIO
DE SALUD

MINISTERIO DE SALUD

Hospital Nacional de Sensuntepeque

Programación de metas de Consulta Externa en base a hora médico, año 2023.

Servicios Finales								
Consulta Externa								
Consulta Externa Médica General	Código	Nombre del médico	PROMEDIO HORAS DÍA	Paciente x hora	Total, pacientes día	Días hábiles del año 2023	META 2023 por médico (85%)	META TOTAL 2023 por ESPECIALIDAD (85%)
Medicina General	25416	DR RENE OSWALDO RODRIGUEZ VELAZCO	6.0	4	24	240	4,896	4,896
	TOTAL, MEDICINA GENERAL		6.0	4	24	240	4,896	4,896
Consulta Externa Especialidades Básicas	Código	Nombre del médico	PROMEDIO HORAS DÍA	Paciente x hora	Total, pacientes día	Días hábiles del año 2023	META 2023 por médico (85%)	META TOTAL 2023 por ESPECIALIDAD (85%)
Medicina Interna	368	DR EDUARDO ENRIQUEZ SERVELLON HENRIQUEZ	4.0	3	12	240	2,448	4,896
	25416	DR CARLOS RAFAEL	4.0	3	12	240	2,448	

		GENOVEZ MORAN						
	TOTAL		8.0	3	24	240	4,896	4,896
Cirugía General	84924	DR EDUARDO ATILIO HERNANDEZ ORELLANA	3.6	3	11	240	2,203	4,406
	79976	DR HECTOR ARMANDO CALLES QUINTEROS	3.6	3	11	240	2,203	
	TOTAL		7.2	3	22	240	4,406	4,406
Pediatria General	370	DR JORGE LUIS SANCHEZ VIDEZ	4.0	3	12	240	2,448	2,448
	TOTAL		4.0	3	12	240	2,448	2,448
	TOTAL		0.0	3	0	240	0	0
Obstetricia	366	DRA ROSA AMERICA HERNANDEZ REYES	1.6	3	5	240	979	979
	TOTAL		1.6	3	5	240	979	979
TOTAL ESPECIALIDADES BÁSICAS			20.8			240	12,730	12,730
	TOTAL		0.0	0	0	240	0	0
Infectología	25416	DR CARLOS RAFAEL GENOVEZ MORAN	2.0	4	8	240	1,632	1,632
	TOTAL		2.0	4	8	240	1,632	1,632
TOTAL SUB ESPECIALIDAD MEDICINA INTERNA			2.0			240	1,632	1,632
Consulta Externa Sub Especialidad de Cirugía	Codigo	Nombre del médico	PROMEDIO HORAS DÍA	Paciente x hora	Total pacientes día	Días hábiles del año 2023	META 2023 por médico (85%)	META TOTAL 2023 por ESPECIALIDAD (85%)
	TOTAL		0.0	0	0	240	0	0
Ortopedia	9733	DR JUAN CARLOS GONZALEZ GARCIA	6.0	3	18	240	3,672	3,672
	TOTAL		3.6	3	18	240	3672	3672
	TOTAL		0.0	0	0	240	0	0
TOTAL SUB ESPECIALIDAD CIRUGÍA			3.6	3	18	240	3672	3672

Consulta Externa Sub Especialidad de Ginecología	Codigo	Nombre del médico	PROMEDIO HORAS DÍA	Paciente x hora	Total paciente s día	Días hábiles del año 2023	META 2023 por médico (85%)	META TOTAL 2023 por ESPECIALIDAD (85%)
		TOTAL	0.0	0	0	240	0	0
TOTAL SUB ESPECIALIDAD OBSTETRICIA			0.0			240	0	0
TOTAL SUB ESPECIALIDADES			5.6			240	1,632	1,632
Otras Atenciones Consulta Externa Médica	Codigo	Nombre del médico	PROMEDIO HORAS DÍA	Paciente x hora	Total paciente s día	Días hábiles del año 2023	META 2023 por médico (85%)	META TOTAL 2023 por ESPECIALIDAD (85%)
Nutrición	48895	ANGELA PATRICIA DEHAIS RIVAS	4.0	2	8	240	1,632	1,632
Psicología	27415	LISETH DE JESUS RAMIREZ AGUILAR	3.0	2	6	240	1,224	1,224
TOTAL OTRAS ATENCIONES			6.8			240	2,856	2,856
Consulta Externa Odontológica	Codigo	Nombre del médico	PROMEDIO HORAS DÍA	Paciente x hora	Total paciente s día	Días hábiles del año 2023	META 2023 por médico (85%)	META TOTAL 2023 por ESPECIALIDAD (85%)
Odontológica de primera vez	85478	HEDRIX HOMERO BARILLAS TORRES	2.4	1	2	240	490	490
Odontológica subsecuente	85478	HEDRIX HOMERO BARILLAS TORRES	2.2	2	4	240	898	898
Cirugía Oral	85478	HEDRIX HOMERO BARILLAS TORRES	2.4	2	5	240	979	979
TOTAL CONSULTA ODONTOLÓGICA			6.8			240	2,366	2,366
TOTAL GENERAL DE CONSULTA EXTERNA			46.0			240	24,480	24,480

Fuente: POA Hospital, año 2023.



MINISTERIO DE SALUD
Hospital Nacional de Sensuntepeque

Programación de metas de Consulta de Emergencia, en base a producción de los últimos años, año 2023.

Servicios Finales							
Servicio de Emergencias							
	Producción últimos años						
Consulta de Emergencias de Medicina General	2017	2018	2019	2020	2021	Promedio de producción	META 2023
Medicina General/Consulta General	19,827	20,143	21,572	11,688	12,829	17,212	21,700
TOTAL, MEDICINA GENERAL	19,827	20,143	21,572	11,688	12,829	17,212	21,700
Consultas de Emergencias de Medicina Interna	2017	2018	2019	2020	2021	Promedio de producción	META 2023
Oncología	0	0	0	0	0	0	0
Medicina Familiar	0	0	0	0	0	0	0
Medicina Interna	0	0	0	0	0	0	0
Neumología	0	0		0	0	0	0
TOTAL, MEDICINA INTERNA	0	0	0	0	0	0	0
Consultas de Emergencias de Cirugía	2017	2018	2019	2020	2021	Promedio de producción	META 2023
Cirugía General	0	0	0	0	0	0	0
Oftalmología	0	0	0	0	0	0	0
Ortopedia	0	0	0	0	0	0	0
Otorrinolaringología	0	0	0	0	0	0	0
Urología	0	0	0	0	0	0	0
TOTAL, CIRUGÍA	0	0	0	0	0	0	0

Consultas de Emergencias de Pediatría	2017	2018	2019	2020	2021	Promedio de producción	META 2023	
Cirugía Pediátrica	0	0	0	0	0	0	0	
Pediatría General	0	0	0	0	0	0	0	
TOTAL PEDIATRÍA	0	0	0	0	0	0	0	
Consultas de Emergencias de Gineco-Obstetricia	2017	2018	2019	2020	2021	Promedio de producción	META 2023	
Ginecología	236	239	253	147	163	208	190	
Obstetricia	2863	3090	3024	2472	2433	2,776	2,400	
TOTAL GINECO-OBSTETRICIA	3099	3329	3277	2619	2596	2,984	2,590	
Consultas de Emergencias de Psiquiatría	2017	2018	2019	2020	2021	Promedio de producción	META 2023	
Psiquiatría	0	0	0	0	0	0	0	
TOTAL PSIQUIATRÍA	0	0	0	0	0	0	0	
Consultas de Emergencias de Otras Atenciones	2017	2018	2019	2020	2021	Promedio de producción	META 2023	
Bienestar Magisterial	0	0	0	0	0	0	0	
Psicología	0	0	0	0	0	0	0	
Selección	0	0	0	0	0	0	0	
TOTAL OTRAS ATENCIONES	0	0	0	0	0	0	0.0	
Producción últimos años								
TOTAL GENERAL CONSULTA EMERGENCIA	2017	2018	2019	2020	2021	Promedio de producción	META 2023	
	22,926	23,472	24,849	14,307	15,425	20,196	24,290	

Fuente: POA Hospital, año 2023.



MINISTERIO DE SALUD
Hospital Nacional de Sensuntepeque

Metas de egresos hospitalarios en base a promedio día estancia/recurso cama, año 2023.

Servicios Finales						
Servicio Hospitalario						
Servicio Hospitalario Especialidades Básicas	N° CAMAS AÑO 2023	PROMEDIO DÍA ESTANCIA	DÍAS HÁBILES	EGRESOS POTENCIALES	META (85%) EGRESOS 2023	
Medicina Interna	10	3.2	365	1,141	970	
Cirugía	11	4.5	365	892	758	
Ginecología	2	2.9	365	252	214	
Obstetricia	12	2.3	365	1,904	1,619	
Pediatría	13	2.8	365	1,695	1,440	
TOTAL ESPECIALIDADES BÁSICAS	48	3.1	365	5,884	5,001	
Bienestar Magisterial		1	2.2	365	166	141
Emergencia		5	1.5	365	1,250	1,063
ISSS		1	1.9	365	195	165
TOTAL OTROS SERVICIOS HOSPITALARIOS		7	1.8	365	1,611	1,369
TOTAL CAMAS CENSABLES EN HOSPITALIZACIÓN Y TOTAL META EGRESOS 2023		55		7,494	6,370	

RESUMEN EGRESOS SERVICIOS HOSPITALARIOS, AÑO 2023

Servicios Finales Servicio Hospitalario Servicio Hospitalario Especialidades Básicas + Sub especialidades	META (85%) EGRESOS 2023
Medicina Interna	970
Cirugía	758
Ginecología	214
Obstetricia	1,619
Pediatría	1,440
Neonatología	0
Psiquiatria	0
Otros servicios	1,369
TOTAL EGRESOS	6,370



MINISTERIO DE SALUD

Hospital Nacional de Sensuntepeque

Distribución de horas de Cirugía Mayor Electiva, por especialidad y recurso médico, para el cálculo del Promedio cirugía electiva por semana, año 2023.

Cirugía Mayor Electiva Especialidades Básicas	Código	Nombre del médico	LUNES	MARTES	MIERCOLES	JUEVES	VIERNES	TOTAL HORAS SEMANA	PROMEDIO CIRUGÍA POR SEMANA
Cirugía General	84924	DR EDUARDO ATILIO HERNANDEZ	6	0	6	0	0	12.0	6
	79976	DR HECTOR ARMANDO CALLES QUINTEROS	0	4	4	0	4	12.0	6
	TOTAL							24.0	12
TOTAL ESPECIALIDADES BÁSICAS								24.0	12

Cirugía Mayor Electiva Sub Especialidad de Cirugía	Código	Nombre del médico	LUNES	MARTES	MIERCOLES	JUEVES	VIERNES	TOTAL HORAS SEMANA	PROMEDIO CIRUGÍA POR SEMANA
	TOTAL							0.0	0
Ortopedia	9733	JUAN CALOS GONZALEZ GARCIA	0	6	0	0	6	12	6
	TOTAL							12.0	6
	TOTAL							0.0	0
TOTAL SUB ESPECIALIDAD CIRUGÍA								12.0	6
TOTAL SUB ESPECIALIDADES								12.0	6.0
TOTAL CIRUGÍAS MAYOR ELECTIVAS								36.0	18.0

PORCENTAJE DE CIRUGÍAS MAYORES AMBULATORIAS, AÑO 2023. (INDICADORES HOSPITALARIOS)	30%
PROMEDIO DE HORAS DIARIAS PROGRAMADAS PARA CIRUGÍA MAYOR ELECTIVA	7.2

Fuente: POA Hospital, año 2023.



MINISTERIO DE SALUD

MINISTERIO DE SALUD

Hospital Nacional de Sensuntepeque

Programación de Metas de Cirugía Mayor Electiva, por especialidad y recurso médico, año 2023.

Cirugía Mayor Electiva Especialidades Básicas	Codigo	Nombre del médico	PROMEDIO CIRUGÍA POR SEMANA	SEMANAS HÁBILES	TOTAL CIRUGÍAS ELECTIVAS AÑO 2023
Cirugía General	84924	DR EDUARDO ATILIO HERNANDEZ	6	48	288
	79976	DR HECTOR ARMANDO CALLES QUINTEROS	6	48	288
	TOTAL		12	48	576
TOTAL ESPECIALIDADES BÁSICAS			12	48	576
Ortopedia	9733	JUAN CALOS GONZALEZ GARCIA	6	48	288
	TOTAL		6	48	288
TOTAL SUB ESPECIALIDAD CIRUGÍA			6	48	288
TOTAL SUB ESPECIALIDADES			6.0	48	288
TOTAL CIRUGÍAS MAYOR ELECTIVAS			18.0	48	864
TOTAL CIRUGÍAS MAYOR ELECTIVAS AMBULATORIAS, AÑO 2023					259
TOTAL CIRUGÍAS MAYOR ELECTIVAS PARA HOSPITALIZACIÓN, AÑO 2023					605

Fuente: POA Hospital, año 2023.



MINISTERIO DE SALUD
Hospital Nacional de Sensuntepeque
Programación de Metas de Cirugía Mayor de Emergencia, por especialidad,
en base a tendencia de producción de años anteriores, año 2023.

Cirugía Mayor de Emergencia	PRODUCCIÓN POR AÑO					PROMEDIO DE PRODUCCIÓN	META AÑO 2023
	2017	2018	2019	2020	2021		
Mayor Emergencia Hospitalaria	400	488	532	559	470	490	265
Mayor Emergencia Ambulatoria	40	39	20	31	21	30	150
TOTAL	440	527	552	590	491	520	415

Fuente: SPME/SIMMOW.



MINISTERIO DE SALUD
Hospital Nacional de Sensuntepeque

Programación de atención de Partos Hospitalarios, en base a tendencia de producción de años anteriores, año 2023.

Partos	PRODUCCIÓN POR AÑO					PROMEDIO	META AÑO 2023
	2017	2018	2019	2020	2021		
Vaginal	1,075	1,044	988	983	713	961	980
Por Cesárea	274	287	311	308	242	284	300
TOTAL	1,349	1,331	1,299	1,291	955	1,245	1,280
Porcentaje de cesárea	20.3%	21.6%	23.9%	23.9%	25.3%	23.0%	
PORCENTAJE DE CESÁREA, AÑO 2023. (INDICADORES DE GESTIÓN DE ACTIVIDADES HOSPITALARIAS)							

Fuente: SPME/SIMMOW.



MINISTERIO DE SALUD
Hospital Nacional de Sensuntepeque

**Programación de metas de servicios intermedios (Apoyo) de Diagnóstico, Tratamiento y Rehabilitación,
en base a tendencia de producción de años anteriores, año 2023.**

Servicios Intermedios							
Diagnóstico, Tratamiento y Rehabilitación							
Imagenología	PRODUCCIÓN POR AÑO					PROMEDIO	META AÑO 2023
	2017	2018	2019	2020	2021		
Fluoroscopias							
Radiografías	9,171	11,280	12,388	7,815	11,903	10,511	12,387
Ultrasonografías	1,216	328	1,275	358	563	748	1,925
Tomografía Axial Computarizada	0	0	0	0	0	0	0
Resonancias Magnéticas Nucleares	0	0	0	0	0	0	0
Mamografías Diagnósticas	0	0	0	0	0	0	0
Mamografías de Tamisaje	0	0	0	0	0	0	0
TOTAL	10,387	11,608	13,663	8,173	12,466	11,259	14,312
Anatomía Patológica	2017	2018	2019	2020	2021	PROMEDIO	META AÑO 2023
Citologías Cérvico Vaginales Leídas	0	0	0	0	0	0	
Biopsias Cuello Uterino	0	0	0	47	0	9	0
Biopsias Mama	0	0	0	0	0	0	12
Biopsias Otras partes del cuerpo	0	0		0	0	0	154
TOTAL	0	0	0	47	0	9	166
Otros Procedimientos Diagnósticos	2017	2018	2019	2020	2021	PROMEDIO	META AÑO 2023

Colposcopias	328	277	308	45	3	192	40
Ecocardiogramas							
Electrocardiogramas	1,257	1,981	2,209	635	1,841	1,585	2,247
Electroencefalogramas							
Endoscopias							
Espirometrías				1		1	12
Pruebas de Esfuerzo							
Pruebas de HOLTER							
TOTAL	1,585	2,258	2,517	681	1,844	1,778	2,299
Tratamiento y Rehabilitación	2017	2018	2019	2020	2021	PROMEDIO	META AÑO 2023
Cirugía Menor	757	926	732	699	527	728	375
Conos Loop	3	3	3	1	0	2	0
Crioterapias	14	0	1	3	0	4	
Diálisis Peritoneal							
Fisioterapia (Total de sesiones brindadas)	4,590	4,166	4,553	879	2,567	3,351	2,800
Hemodiálisis							
Inhaloterapias	13,335	10,265	12,963	2,279	987	7,966	1,276
Receta Dispensada de Consulta Ambulatoria	86,515	97,774	88,495	58,586	75,747	81,423	94,988
Recetas Dispensadas de Hospitalización	37,158	39,538	39,562	32,316	34,209	36,557	37,872
Terapias Respiratorias							
TOTAL	142,372	152,672	146,309	94,763	114,037	130,031	137,311
Trabajo Social	2017	2018	2019	2020	2021	PROMEDIO	META AÑO 2023
Casos Atendidos	3,075	3,004	2,986	1,986	3,099	2,830	3,500
TOTAL	3,075	3,004	2,986	1,986	3,099	2,830	3,500

Fuente: SPME/SEPS.



MINISTERIO DE SALUD
Hospital Nacional de Sensuntepeque

**Programación de metas de servicios intermedios (Apoyo) de Laboratorio Clínico y Banco de Sangre,
en base a tendencia de producción de años anteriores, año 2023.**

Servicios Intermedios							
Laboratorio Clínico							
Hematología	PRODUCCIÓN POR AÑO					PROMEDIO	META AÑO 2023
	2017	2018	2019	2020	2021		
Consulta Externa	4,391	5,238	5,935	2,358	4,997	4,584	6,092
Hospitalización	8,430	8,003	8,914	8,829	7,143	8,264	7,627
Emergencia	9,125	8,002	9,804	7,819	10,109	8,972	12,581
Referido / Otros	1,122	2,343	3,367	3,099	3,431	2,672	4,500
TOTAL	23,068	23,586	28,020	22,105	25,680	24,492	30,800
Inmunología	2017	2018	2019	2020	2021	PROMEDIO	META AÑO 2023
Consulta Externa	571	557	554	292	704	536	676
Hospitalización	1,171	1,142	1,305	1,807	1,567	1,398	1,179
Emergencia	1,258	1,191	1,127	1,403	3,213	1,638	2,970
Referido / Otros	310	529	539	261	281	384	561
TOTAL	3,310	3,419	3,525	3,763	5,765	3,956	5,386
Bacteriología	2017	2018	2019	2020	2021	PROMEDIO	META AÑO 2023
Consulta Externa	811	626	601	215	304	511	309
Hospitalización	1,435	1,282	1,336	988	1,203	1,249	1,083
Emergencia	455	355	310	317	466	381	344
Referido / Otros	464	414	260	111	254	301	126
TOTAL	3,165	2,677	2,507	1,631	2,227	2,441	1,862
Parasitología	2017	2018	2019	2020	2021	PROMEDIO	META AÑO 2023

Consulta Externa	404	357	428	200	280	334	349
Hospitalización	778	810	746	470	523	665	412
Emergencia	1,428	1,411	1,405	548	814	1,121	1,023
Referido / Otros	37	44	41	184	21	65	61
TOTAL	2,647	2,622	2,620	1,402	1,638	2,186	1,845
Bioquímica	2017	2018	2019	2020	2021	PROMEDIO	META AÑO 2023
Consulta Externa	16,944	25,575	29,155	11,015	26,455	21,829	25,928
Hospitalización	13,997	13,329	15,555	15,288	13,291	14,292	8,852
Emergencia	14,614	14,507	16,590	16,978	25,814	17,701	19,936
Referido / Otros	10,025	13,736	14,136	9,526	17,583	13,001	12,267
TOTAL	55,580	67,147	75,436	52,807	83,143	66,823	66,983
Banco de Sangre	2017	2018	2019	2020	2021	PROMEDIO	META AÑO 2023
Consulta Externa	844	801	976	516	1,127	853	810
Hospitalización	1,210	1,105	1,357	1,610	1,150	1,286	771
Emergencia	447	476	552	755	1,062	658	712
Referido / Otros	84	83	71	34	271	109	241
TOTAL	2,585	2,465	2,956	2,915	3,610	2,906	2,534
Urianálisis	2017	2018	2019	2020	2021	PROMEDIO	META AÑO 2023
Consulta Externa	1,510	2,320	2,680	976	2,095	1,916	1,947
Hospitalización	1,739	1,622	1,487	1,199	1,117	1,433	755
Emergencia	4,143	3,865	4,282	2,482	3,164	3,587	3,120
Referido / Otros	119	114	154	81	113	116	303
TOTAL	7,511	7,921	8,603	4,738	6,489	7,052	6,125
TOTAL GENERAL	97,866	109,837	123,667	89,361	128,552	109,857	115,535



Hospital Nacional de Sensuntepeque
Programación de metas de servicios generales, alimentación y dieta, lavandería, en base a producción histórica de servicios finales del año 2021, año 2023.

Servicios Generales (Parte I)						
Alimentación y Dieta, Lavandería						
Servicios Generales	Alimentación y Dieta					META RACIONES AÑO 2023
Hospitalización	Total de Raciones 2021	Producción Servicio Final 2021	Raciones por Servicio Final	Actividades Programadas por Servicio Final 2023	Total de Raciones 2023	
Medicina	2,419	2,472	1	970	949	949
Cirugía	1,238	1,037	1	758	905	905
Ginecología	120	61	2	214	421	421
Obstetricia	6,244	7,183	1	1,619	1,407	1,407
Pediatría	2,799	2,849	1	1,440	1,415	1,415
Otros (Convenios)	85	74	1	1,369	1,572	1,572
TOTAL	12,905	13,676	7.14	6,370	6,670	6,670
Servicios Generales	Lavandería					META LIBRAS AÑO 2023
Hospitalización	Total de Libras 2021	Producción Servicio Final 2021	Libras por Servicio Final	Actividades Programadas por Servicio Final 2023	Total de Libras 2023	
Medicina	14,100	14,037	1	970	974	974

Cirugía	14,900	14,927	1	758	757	757
Ginecología	10,100	10,094	1	214	214	214
Obstetricia	59,100	59,909	1	1,619	1,597	1,597
Pediatría	14,300	14,297	1	1,440	1,441	1,441
Otros (Convenios)	1,400	1,315	1	1,369	1,457	1,457
TOTAL	113,900	114,579	6.05	6,370	6,440	6,440
Consulta Externa	Total de Libras 2021	Producción Servicio Final 2021	Libras por Servicio Final	Actividades Programadas por Servicio Final 2023	Total de Libras 2023	META LIBRAS AÑO 2023
Consulta Médica General	3,500	3,700	1	4,896	4,631	4,631
Consulta Médica Especializada	11,500	11,604	1	14,362	14,233	14,233
TOTAL	15,000	15,304	1.94	19,258	18,864	18,864
Emergencia	Total de Libras 2021	Producción Servicio Final 2021	Libras por Servicio Final	Actividades Programadas por Servicio Final 2023	Total de Libras 2023	META LIBRAS AÑO 2023
Emergencia	28,500	25,700	1	24,290	26,936	26,936
TOTAL	28,500	25,700	1.11	24,290	26,936	26,936
TOTAL GENERAL LAVANDERÍA	157,400	155,583	9.1	49,918	52,241	52,241

Fuente: SPME/SIMMOW.

Servicios Generales (Parte II)							
Mantenimiento Preventivo							
	PRODUCCIÓN POR AÑO					PROMEDIO	META AÑO 2023
Nombre de Actividad	2017	2018	2019	2020	2021		
Números de Orden	1,700	1,700	1,716	1,600	956	1,534	663
Transporte							
	PRODUCCIÓN POR AÑO					PROMEDIO	META AÑO 2023
Nombre de Actividad	2017	2018	2019	2020	2021		
Kilómetros Recorridos	135,000	95,000	210,977	193,000	186,810	164,157	195

Fuente: SPME.



MINISTERIO
DE SALUD

MINISTERIO DE SALUD
Hospital Nacional de Sensuntepeque

Programación de metas de actividades hospitalarias, año 2023

Servicio Final	Especialidad	META 2023	UNIDAD DE MEDIDA
Consulta Externa	Medicina General	3,700	Consulta
	Especialidades Básicas	7,065	Consulta
	Sub especialidades	2,160	Consulta
	Otras atenciones consulta externa	2,856	Consulta
	Odontológica	1,430	Consulta
	TOTAL		17,211
Consulta Emergencia	Medicina General	21,700	Consulta
	Medicina Interna	3,760	Consulta
	Cirugía	1,850	Consulta
	Pediatría	0	Consulta
	Gineco-Obstetricia	680	Consulta
	Psiquitría	0	Consulta
	Otras atenciones consulta emergencia	0	Consulta
	TOTAL		27,990

Hospitalización	Medicina Interna	640	Egreso
	Cirugía	645	Egreso
	Ginecología	48	Egreso
	Obstetricia	1,400	Egreso
	Pediatría	900	Egreso
	TOTAL	3,681	Egreso
Cirugía Mayor	Electiva para Hospitalización	290	Cirugía
	Electiva Ambulatoria	160	Cirugía
	Total Electivas	450	Cirugía
	De Emergencia para Hospitalización	265	Cirugía
	De Emergencia Ambulatoria	150	Cirugía
	Total Emergencia	415	Cirugía
	TOTAL	865	Cirugía
Partos	Vaginal	700	Parto
	Por Cesárea	220	Cesárea
	TOTAL	1,280	Partos
Servicios Intermedios	Imagenología	14,312	
	Anatomía Patológica	154	
	Otros Procedimientos Diagnósticos	2,299	

	Tratamiento y Rehabilitación	137,311	
	Trabajo Social	3,500	
	TOTAL	157,576	
Laboratorio Clínico.	Hematología	30,800	Examen
	Inmunología	19,910	Examen
	Bacteriología	2,522	Examen
	Parasitología	2,620	Examen
	Bioquímica	84,960	Examen
	Banco de Sangre	2,534	Examen
	Uroanálisis	6,125	Examen
	TOTAL	149,471	Examen
Servicios Generales	Alimentación y Dieta	3,216	Raciones
	Lavandería	4,068	Libras
	Mantenimiento Preventivo	663	Ordenes
	Transporte	195,265	Kilómetros

Fuente: POA Hospital, año 2023.



MINISTERIO DE SALUD
Hospital Nacional de Sensuntepeque

Seguimiento de metas de actividades hospitalarias, año 2023

Servicio Final	Especialidad	META 2023	UNIDAD DE MEDIDA	ENERO		
				Programado	Realizado	% Cumplimiento
Consulta Externa	Medicina General	3,700	Consulta	308		0.0%
	Especialidades Básicas	7,065	Consulta	589		0.0%
	Sub especialidades	2,160	Consulta	180		0.0%
	Otras atenciones consulta externa	2,856	Consulta	238		0.0%
	Odontológica	1,430	Consulta	119		0.0%
	TOTAL	17,211	Consulta	1,434		0.0%
Consulta Emergencia	Medicina General	21,700	Consulta	1,808		0.0%
	Medicina Interna	3,760	Consulta	313		0.0%
	Cirugía	1,850	Consulta	154		0.0%
	Pediatría	775	Consulta	65		0.0%
	Gineco-Obstetricia	680	Consulta	57		0.0%
	Psiquiatría	0	Consulta	0		0.0%
	Otras atenciones consulta emergencia	0	Consulta	0		0.0%
	TOTAL	28,765	Consulta	2,397		0.0%
Hospitalización	Medicina Interna	640	Egreso	53		0.0%
	Cirugía	645	Egreso	54		0.0%

	Ginecología	48	Egreso	4		0.0%
	Obstetricia	1,400	Egreso	117		0.0%
	Pediatría	900	Egreso	75		0.0%
	Neonatología	0	Egreso	0		0.0%
	Psiquiatría	0	Egreso	0		0.0%
	Otros servicios (Convenios)	48	Egreso	4		0.0%
	TOTAL	3,681	Egreso	307		0.0%
Cirugía Mayor	Electiva para Hospitalización	290	Cirugía	24		0.0%
	Electiva Ambulatoria	160	Cirugía	13		0.0%
	Total Electivas	450	Cirugía	38		0.0%
	De Emergencia para Hospitalización	265	Cirugía	22		0.0%
	De Emergencia Ambulatoria	150	Cirugía	13		0.0%
	Total Emergencia	415	Cirugía	35		0.0%
	TOTAL	865	Cirugía	72		0.0%
Partos	Vaginal	700	Parto	58		0.0%
	Por Cesárea	220	Cesárea	18		0.0%
	TOTAL	1,280	Partos	107		0.0%
Servicios Intermedios	Imagenología	14,312		1,193		0.0%
	Anatomía Patológica	154		13		0.0%
	Otros Procedimientos Diagnósticos	2,299		192		0.0%
	Tratamiento y Rehabilitación	137,311		11,443		0.0%
	Trabajo Social	3,500		292		0.0%
	TOTAL	157,576		13,131		0.0%
Laboratorio Clínico.	Hematología	30,800	Examen	2,567		0.0%
	Inmunología	19,910	Examen	1,659		0.0%

	Bacteriología	2,522	Examen	210		0.0%
	Parasitología	2,620	Examen	218		0.0%
	Bioquímica	84,960	Examen	7,080		0.0%
	Banco de Sangre	2,801	Examen	233		0.0%
	Urianálisis	9,340	Examen	778		0.0%
	TOTAL	152,953	Examen	12,746		0.0%
Servicios Generales	Alimentación y Dieta	3,216	Raciones	268		0.0%
	Lavandería	4,068	Libras	339		0.0%
	Mantenimiento Preventivo	663	Ordenes	55		0.0%
	Transporte	195,265	Kilómetros	16,272		0.0%

FEBRERO			MARZO			ABRIL		
Programado	Realizado	% Cumplimiento	Programado	Realizado	% Cumplimiento	Programado	Realizado	% Cumplimiento
308		0.0%	308		0.0%	308		0.0%
589		0.0%	589		0.0%	589		0.0%
180		0.0%	180		0.0%	180		0.0%
238		0.0%	238		0.0%	238		0.0%
119		0.0%	119		0.0%	119		0.0%
1,434		0.0%	1,434		0.0%	1,434		0.0%
1,808		0.0%	1,808		0.0%	1,808		0.0%
313		0.0%	313		0.0%	313		0.0%
154		0.0%	154		0.0%	154		0.0%

65		0.0%	65		0.0%	65		0.0%
57		0.0%	57		0.0%	57		0.0%
0		0.0%	0		0.0%	0		0.0%
0		0.0%	0		0.0%	0		0.0%
2,397		0.0%	2,397		0.0%	2,397		0.0%
53		0.0%	53		0.0%	53		0.0%
54		0.0%	54		0.0%	54		0.0%
4		0.0%	4		0.0%	4		0.0%
117		0.0%	117		0.0%	117		0.0%
75		0.0%	75		0.0%	75		0.0%
0		0.0%	0		0.0%	0		0.0%
0		0.0%	0		0.0%	0		0.0%
4		0.0%	4		0.0%	4		0.0%
307		0.0%	307		0.0%	307		0.0%
24		0.0%	24		0.0%	24		0.0%
13		0.0%	13		0.0%	13		0.0%
38		0.0%	38		0.0%	38		0.0%
22		0.0%	22		0.0%	22		0.0%
13		0.0%	13		0.0%	13		0.0%
35		0.0%	35		0.0%	35		0.0%
72		0.0%	72		0.0%	72		0.0%
58		0.0%	58		0.0%	58		0.0%
18		0.0%	18		0.0%	18		0.0%
107		0.0%	107		0.0%	107		0.0%
1,193		0.0%	1,193		0.0%	1,193		0.0%

13		0.0%	13		0.0%	13		0.0%
192		0.0%	192		0.0%	192		0.0%
11,443		0.0%	11,443		0.0%	11,443		0.0%
292		0.0%	292		0.0%	292		0.0%
13,131		0.0%	13,131		0.0%	13,131		0.0%
2,567		0.0%	2,567		0.0%	2,567		0.0%
1,659		0.0%	1,659		0.0%	1,659		0.0%
210		0.0%	210		0.0%	210		0.0%
218		0.0%	218		0.0%	218		0.0%
7,080		0.0%	7,080		0.0%	7,080		0.0%
233		0.0%	233		0.0%	233		0.0%
778		0.0%	778		0.0%	778		0.0%
12,746		0.0%	12,746		0.0%	12,746		0.0%
268		0.0%	268		0.0%	268		0.0%
339		0.0%	339		0.0%	339		0.0%
55		0.0%	55		0.0%	55		0.0%
16,272		0.0%	16,272		0.0%	16,272		0.0%

MAYO			JUNIO			JULIO		
Programado	Realizado	% Cumplimiento	Programado	Realizado	% Cumplimiento	Programado	Realizado	% Cumplimiento
308		0.0%	308		0.0%	308		0.0%
589		0.0%	589		0.0%	589		0.0%

180		0.0%	180		0.0%	180		0.0%
238		0.0%	238		0.0%	238		0.0%
119		0.0%	119		0.0%	119		0.0%
1,434		0.0%	1,434		0.0%	1,434		0.0%
1,808		0.0%	1,808		0.0%	1,808		0.0%
313		0.0%	313		0.0%	313		0.0%
154		0.0%	154		0.0%	154		0.0%
65		0.0%	65		0.0%	65		0.0%
57		0.0%	57		0.0%	57		0.0%
0		0.0%	0		0.0%	0		0.0%
0		0.0%	0		0.0%	0		0.0%
2,397		0.0%	2,397		0.0%	2,397		0.0%
53		0.0%	53		0.0%	53		0.0%
54		0.0%	54		0.0%	54		0.0%
4		0.0%	4		0.0%	4		0.0%
117		0.0%	117		0.0%	117		0.0%
75		0.0%	75		0.0%	75		0.0%
0		0.0%	0		0.0%	0		0.0%
0		0.0%	0		0.0%	0		0.0%
4		0.0%	4		0.0%	4		0.0%
307		0.0%	307		0.0%	307		0.0%
24		0.0%	24		0.0%	24		0.0%
13		0.0%	13		0.0%	13		0.0%
38		0.0%	38		0.0%	38		0.0%

22		0.0%	22		0.0%	22		0.0%
13		0.0%	13		0.0%	13		0.0%
35		0.0%	35		0.0%	35		0.0%
72		0.0%	72		0.0%	72		0.0%
58		0.0%	58		0.0%	58		0.0%
18		0.0%	18		0.0%	18		0.0%
107		0.0%	107		0.0%	107		0.0%
1,193		0.0%	1,193		0.0%	1,193		0.0%
13		0.0%	13		0.0%	13		0.0%
192		0.0%	192		0.0%	192		0.0%
11,443		0.0%	11,443		0.0%	11,443		0.0%
292		0.0%	292		0.0%	292		0.0%
13,131		0.0%	13,131		0.0%	13,131		0.0%
2,567		0.0%	2,567		0.0%	2,567		0.0%
1,659		0.0%	1,659		0.0%	1,659		0.0%
210		0.0%	210		0.0%	210		0.0%
218		0.0%	218		0.0%	218		0.0%
7,080		0.0%	7,080		0.0%	7,080		0.0%
233		0.0%	233		0.0%	233		0.0%
778		0.0%	778		0.0%	778		0.0%
12,746		0.0%	12,746		0.0%	12,746		0.0%
268		0.0%	268		0.0%	268		0.0%
339		0.0%	339		0.0%	339		0.0%
55		0.0%	55		0.0%	55		0.0%
16,272		0.0%	16,272		0.0%	16,272		0.0%

AGOSTO			SEPTIEMBRE			OCTUBRE		
Programado	Realizado	% Cumplimiento	Programado	Realizado	% Cumplimiento	Programado	Realizado	% Cumplimiento
308		0.0%	308		0.0%	308		0.0%
589		0.0%	589		0.0%	589		0.0%
180		0.0%	180		0.0%	180		0.0%
238		0.0%	238		0.0%	238		0.0%
119		0.0%	119		0.0%	119		0.0%
1,434		0.0%	1,434		0.0%	1,434		0.0%
1,808		0.0%	1,808		0.0%	1,808		0.0%
313		0.0%	313		0.0%	313		0.0%
154		0.0%	154		0.0%	154		0.0%
65		0.0%	65		0.0%	65		0.0%
57		0.0%	57		0.0%	57		0.0%
0		0.0%	0		0.0%	0		0.0%
0		0.0%	0		0.0%	0		0.0%
2,397		0.0%	2,397		0.0%	2,397		0.0%
53		0.0%	53		0.0%	53		0.0%
54		0.0%	54		0.0%	54		0.0%
4		0.0%	4		0.0%	4		0.0%
117		0.0%	117		0.0%	117		0.0%
75		0.0%	75		0.0%	75		0.0%

0		0.0%	0		0.0%	0		0.0%
0		0.0%	0		0.0%	0		0.0%
4		0.0%	4		0.0%	4		0.0%
307		0.0%	307		0.0%	307		0.0%
24		0.0%	24		0.0%	24		0.0%
13		0.0%	13		0.0%	13		0.0%
38		0.0%	38		0.0%	38		0.0%
22		0.0%	22		0.0%	22		0.0%
13		0.0%	13		0.0%	13		0.0%
35		0.0%	35		0.0%	35		0.0%
72		0.0%	72		0.0%	72		0.0%
58		0.0%	58		0.0%	58		0.0%
18		0.0%	18		0.0%	18		0.0%
107		0.0%	107		0.0%	107		0.0%
1,193		0.0%	1,193		0.0%	1,193		0.0%
13		0.0%	13		0.0%	13		0.0%
192		0.0%	192		0.0%	192		0.0%
11,443		0.0%	11,443		0.0%	11,443		0.0%
292		0.0%	292		0.0%	292		0.0%
13,131		0.0%	13,131		0.0%	13,131		0.0%
2,567		0.0%	2,567		0.0%	2,567		0.0%
1,659		0.0%	1,659		0.0%	1,659		0.0%
210		0.0%	210		0.0%	210		0.0%
218		0.0%	218		0.0%	218		0.0%
7,080		0.0%	7,080		0.0%	7,080		0.0%

233		0.0%	233		0.0%	233		0.0%
778		0.0%	778		0.0%	778		0.0%
12,746		0.0%	12,746		0.0%	12,746		0.0%
268		0.0%	268		0.0%	268		0.0%
339		0.0%	339		0.0%	339		0.0%
55		0.0%	55		0.0%	55		0.0%
16,272		0.0%	16,272		0.0%	16,272		0.0%

NOVIEMBRE			DICIEMBRE			TOTAL		
Programado	Realizado	% Cumplimiento	Programado	Realizado	% Cumplimiento	Programado	Realizado	% Cumplimiento
308		0.0%	308		0.0%	3,700	0	0.0%
589		0.0%	589		0.0%	7,065	0	0.0%
180		0.0%	180		0.0%	2,160	0	0.0%
238		0.0%	238		0.0%	2,856	0	0.0%
119		0.0%	119		0.0%	1,430	0	0.0%
1,434		0.0%	1,434		0.0%	17,211	0	0.0%
1,808		0.0%	1,808		0.0%	21,700	0	0.0%
313		0.0%	313		0.0%	3,760	0	0.0%
154		0.0%	154		0.0%	1,850	0	0.0%
65		0.0%	65		0.0%	775	0	0.0%
57		0.0%	57		0.0%	680	0	0.0%
0		0.0%	0		0.0%	0	0	0.0%

0		0.0%	0		0.0%	0	0	0.0%
2,397		0.0%	2,397		0.0%	28,765	0	0.0%
53		0.0%	53		0.0%	640	0	0.0%
54		0.0%	54		0.0%	645	0	0.0%
4		0.0%	4		0.0%	48	0	0.0%
117		0.0%	117		0.0%	1,400	0	0.0%
75		0.0%	75		0.0%	900	0	0.0%
0		0.0%	0		0.0%	0	0	0.0%
0		0.0%	0		0.0%	0	0	0.0%
4		0.0%	4		0.0%	48	0	0.0%
307		0.0%	307		0.0%	3,681	0	0.0%
24		0.0%	24		0.0%	290	0	0.0%
13		0.0%	13		0.0%	160	0	0.0%
38		0.0%	38		0.0%	450	0	0.0%
22		0.0%	22		0.0%	265	0	0.0%
13		0.0%	13		0.0%	150	0	0.0%
35		0.0%	35		0.0%	415	0	0.0%
72		0.0%	72		0.0%	865	0	0.0%
58		0.0%	58		0.0%	700	0	0.0%
18		0.0%	18		0.0%	220	0	0.0%
107		0.0%	107		0.0%	1,280	0	0.0%
1,193		0.0%	1,193		0.0%	14,312	0	0.0%
13		0.0%	13		0.0%	154	0	0.0%
192		0.0%	192		0.0%	2,299	0	0.0%
11,443		0.0%	11,443		0.0%	137,311	0	0.0%

292		0.0%	292		0.0%	3,500	0	0.0%
13,131		0.0%	13,131		0.0%	157,576	0	0.0%
2,567		0.0%	2,567		0.0%	30,800	0	0.0%
1,659		0.0%	1,659		0.0%	19,910	0	0.0%
210		0.0%	210		0.0%	2,522	0	0.0%
218		0.0%	218		0.0%	2,620	0	0.0%
7,080		0.0%	7,080		0.0%	84,960	0	0.0%
233		0.0%	233		0.0%	2,801	0	0.0%
778		0.0%	778		0.0%	9,340	0	0.0%
12,746		0.0%	12,746		0.0%	152,953	0	0.0%
268		0.0%	268		0.0%	3,216	0	0.0%
339		0.0%	339		0.0%	4,068	0	0.0%
55		0.0%	55		0.0%	663	0	0.0%
16,272		0.0%	16,272		0.0%	195,265	0	0.0%

MINISTERIO DE SALUD

Hospital Nacional de Sensuntepeque

PROGRAMACIÓN DE ACTIVIDADES ASISTENCIALES

2023

Actividades	Enero	Febrero	Marzo	Abril	Mayo	Junio	Julio	Agosto	Septiembre	Octubre	Noviembre	Diciembre	Total
	Prog.	Prog.	Prog.	Prog.	Prog.	Prog.	Prog.	Prog.	Prog.	Prog.	Prog.	Prog.	Prog.
Servicios Finales													
Consulta Externa Médica													
General													
Medicina General	308	308	308	308	308	308	308	308	308	308	308	212	3,700
Especialidades													
Especialidades Básicas													
Medicina Interna	313	313	313	313	313	313	313	313	313	313	313	317	3,760
Cirugía General	154	154	154	154	154	154	154	154	154	154	154	156	1,850
Pediatría General	54	54	54	54	54	54	54	54	54	54	54	71	775
Ginecología	26	26	26	26	26	26	26	26	26	26	26	34	320
Obstetricia	30	30	30	30	30	30	30	30	30	30	30	30	360
Psiquiatría	0	0	0	0	0	0	0	0	0	0	0	0	0
Sub especialidades													

Sub Especialidades de Medicina Interna													
Cardiología	0	0	0	0	0	0	0	0	0	0	0	0	0
Dermatología	0	0	0	0	0	0	0	0	0	0	0	0	0
Endocrinología	0	0	0	0	0	0	0	0	0	0	0	0	0
Fisiatría	0	0	0	0	0	0	0	0	0	0	0	0	0
Gastroenterología	0	0	0	0	0	0	0	0	0	0	0	0	0
Infectología	85	85	85	85	85	85	85	85	85	85	85	85	1,020
Nefrología	0	0	0	0	0	0	0	0	0	0	0	0	0
Neumología	0	0	0	0	0	0	0	0	0	0	0	0	0
Neurología	0	0	0	0	0	0	0	0	0	0	0	0	0
Sub Especialidades de Cirugía													
Anestesiología / Algología	0	0	0	0	0	0	0	0	0	0	0	0	0
Cardiovascular	0	0	0	0	0	0	0	0	0	0	0	0	0
Cirugía Plástica	0	0	0	0	0	0	0	0	0	0	0	0	0
Máxilofacial	0	0	0	0	0	0	0	0	0	0	0	0	0
Neurocirugía	0	0	0	0	0	0	0	0	0	0	0	0	0
Oftalmología	0	0	0	0	0	0	0	0	0	0	0	0	0
Ortopedia	95	95	95	95	95	95	95	95	95	95	95	95	1,140
Otorrinolaringología	0	0	0	0	0	0	0	0	0	0	0	0	0
Urología	0	0	0	0	0	0	0	0	0	0	0	0	0
Sub Especialidades de Pediatría													
Cirugía Pediátrica	0	0	0	0	0	0	0	0	0	0	0	0	0

Infectología	0	0	0	0	0	0	0	0	0	0	0	0	0
Neonatología	0	0	0	0	0	0	0	0	0	0	0	0	0
Oftalmología	0	0	0	0	0	0	0	0	0	0	0	0	0
Sub Especialidades de Ginecología													
Clínica de Mamas	0	0	0	0	0	0	0	0	0	0	0	0	0
Infertilidad	0	0	0	0	0	0	0	0	0	0	0	0	0
Oncología	0	0	0	0	0	0	0	0	0	0	0	0	0
Sub Especialidades de Obstetricia													
Detección de Embarazo de Alto Riesgo	0	0	0	0	0	0	0	0	0	0	0	0	0
Embarazo de Alto Riesgo	0	0	0	0	0	0	0	0	0	0	0	0	0
Genética Perinatal	0	0	0	0	0	0	0	0	0	0	0	0	0

Emergencias													
De Medicina Interna													
Oncología	0	0	0	0	0	0	0	0	0	0	0	0	0
Medicina Familiar	0	0	0	0	0	0	0	0	0	0	0	0	0
Medicina Interna	0	0	0	0	0	0	0	0	0	0	0	0	0
De Cirugía													
Cirugía General	0	0	0	0	0	0	0	0	0	0	0	0	0
Oftalmología	0	0	0	0	0	0	0	0	0	0	0	0	0
Ortopedia	0	0	0	0	0	0	0	0	0	0	0	0	0

Otorrinolaringología	0	0	0	0	0	0	0	0	0	0	0	0	0
Urología	0	0	0	0	0	0	0	0	0	0	0	0	0
De Pediatría													
Pediatría Gral.	0	0	0	0	0	0	0	0	0	0	0	0	0
De Gineco-Obstetricia													
Ginecología	15	15	15	15	15	15	15	15	15	15	15	25	190
Obstetricia	200	200	200	200	200	200	200	200	200	200	200	200	2,400
De Psiquiatría													
Psiquiatría	0	0	0	0	0	0	0	0	0	0	0	0	0
Otras Atenciones Consulta Emergencia													
Bienestar Magisterial	0	0	0	0	0	0	0	0	0	0	0	0	0
Emergencia	1,808	1,808	1,808	1,808	1,808	1,808	1,808	1,808	1,808	1,808	1,808	1,812	21,700
Psicología	0	0	0	0	0	0	0	0	0	0	0	0	0
Selección	0	0	0	0	0	0	0	0	0	0	0	0	0
Otras Atenciones Consulta Externa Médica													
Bienestar Magisterial / Servicios por Contrato	0	0	0	0	0	0	0	0	0	0	0	0	0
Clínica de Ulceras	0	0	0	0	0	0	0	0	0	0	0	0	0
Colposcopia	5	5	5	5	5	5	5	5	5	5	5	5	60
Endoscopia	0	0	0	0	0	0	0	0	0	0	0	0	0

Medicina Familiar	0	0	0	0	0	0	0	0	0	0	0	0	0	
Nutrición	25	25	25	25	25	25	25	25	25	25	25	25	300	
Planificación Familiar	5	5	5	5	5	5	5	5	5	5	5	5	60	
Programa de Atención Integral	0	0	0	0	0	0	0	0	0	0	0	0	0	
Psicología	100	100	100	100	100	100	100	100	100	100	100	100	1,200	
Selección	0	0	0	0	0	0	0	0	0	0	0	0	0	
Consulta Externa Odontológica														
Odontológica de primera vez	66	66	66	66	66	66	66	66	66	66	66	66	74	800
Odontológica subsecuente	37	37	37	37	37	37	37	37	37	37	37	37	43	450
Cirugía Oral	15	15	15	15	15	15	15	15	15	15	15	15	15	180

Servicios Finales														
Egresos Hospitalarios														
Especialidades Básicas														
Cirugía	53	53	53	53	53	53	53	53	53	53	53	53	62	645
Ginecología	4	4	4	4	4	4	4	4	4	4	4	4	4	48
Medicina Interna	53	53	53	53	53	53	53	53	53	53	53	53	57	640
Obstetricia	116	116	116	116	116	116	116	116	116	116	116	116	124	1,400
Pediatría	75	75	75	75	75	75	75	75	75	75	75	75	75	900

Sub Especialidades													
Sub Especialidad de Medicina Interna													
Infectología / Aislamiento	0	0	0	0	0	0	0	0	0	0	0	0	0
Sub Especialidades de Cirugía													
Ortopedia / Traumatología	0	0	0	0	0	0	0	0	0	0	0	0	0
Sub Especialidades de Pediatría													
Neonatología	0	0	0	0	0	0	0	0	0	0	0	0	0
Sub Especialidades de Ginecología													
Oncología	0	0	0	0	0	0	0	0	0	0	0	0	0
Sub Especialidades de Obstetricia													
Cirugía Obstétrica	0	0	0	0	0	0	0	0	0	0	0	0	0
Patología del Embarazo	0	0	0	0	0	0	0	0	0	0	0	0	0
Puerperio	0	0	0	0	0	0	0	0	0	0	0	0	0
Sub Especialidades de Psiquiatría													
Adicciones y Detoxificaciones	0	0	0	0	0	0	0	0	0	0	0	0	0
Agudos	0	0	0	0	0	0	0	0	0	0	0	0	0
Crónicos	0	0	0	0	0	0	0	0	0	0	0	0	0
Reos	0	0	0	0	0	0	0	0	0	0	0	0	0

Otros Egresos													
Bienestar Magisterial	3	3	3	3	3	3	3	3	3	3	3	7	40
Emergencia	3	2	2	2	2	2	2	2	2	2	2	8	30
ISSS	5	5	5	5	5	5	5	5	5	5	5	10	65
Partos													
Partos vaginales	58	58	58	58	58	58	58	58	58	58	58	62	700
Partos por Cesáreas	18	18	18	18	18	18	18	18	18	18	18	22	220
Cirugía Mayor													
Electivas para Hospitalización	24	24	24	24	24	24	24	24	24	24	24	26	290
Electivas Ambulatorias	13	13	13	13	13	13	13	13	13	13	13	17	160
De Emergencia para Hospitalización	22	22	22	22	22	22	22	22	22	22	22	23	265
De Emergencia Ambulatoria	12	12	12	12	12	12	12	12	12	12	12	18	150
Medicina Crítica													
Unidad de Emergencia													
Admisiones	329	329	329	329	329	329	329	329	329	329	329	331	3,950
Transferencias	100	100	100	100	100	100	100	100	100	100	100	100	1,200
Unidad de Máxima Urgencia													
Admisiones	25	25	25	25	25	25	25	25	25	25	25	25	300
Transferencias	20	20	20	20	20	20	20	20	20	20	20	20	250

Servicios Intermedios													
Diagnostico													
Imagenología													
Fluoroscopias	0	0	0	0	0	0	0	0	0	0	0	0	0
Radiografías	1,032	1,032	1,032	1,032	1,032	1,032	1,032	1,032	1,032	1,032	1,032	1,035	12,387
Ultrasonografías	160	160	160	160	160	160	160	160	160	160	160	165	1,925
Tomografía Axial Computarizada	0	0	0	0	0	0	0	0	0	0	0	0	0
Mamografías Diagnósticas	0	0	0	0	0	0	0	0	0	0	0	0	0
Mamografías de Tamisaje	0	0	0	0	0	0	0	0	0	0	0	0	0
Anatomía Patológica													
Citologías Cérvico Vaginales Leídas	0	0	0	0	0	0	0	0	0	0	0	0	0
Biopsias Cuello Uterino	0	0	0	0	0	0	0	0	0	0	0	0	0
Biopsias Mama	0	0	0	0	0	0	0	0	0	0	0	0	0
Biopsias Otras partes del cuerpo	12	12	12	12	12	12	12	12	12	12	12	22	154
Otros Procedimientos Diagnósticos													
Colposcopias	0	0	0	0	0	0	0	0	0	0	0	0	0
Ecocardiogramas	0	0	0	0	0	0	0	0	0	0	0	0	0
Electrocardiogramas	187	187	187	187	187	187	187	187	187	187	187	190	2,247

Electroencefalogramas	0	0	0	0	0	0	0	0	0	0	0	0	0
Endoscopias	0	0	0	0	0	0	0	0	0	0	0	0	0
Espirometrías	0	0	0	0	0	0	0	0	0	0	0	0	0
Pruebas de Esfuerzo	0	0	0	0	0	0	0	0	0	0	0	0	0
Pruebas de HOLTER	0	0	0	0	0	0	0	0	0	0	0	0	0
Tratamiento y Rehabilitación													
Cirugía Menor	31	31	31	31	31	31	31	31	31	31	31	34	375
Conos Loop	0	0	0	0	0	0	0	0	0	0	0	0	0
Crioterapias	0	0	0	0	0	0	0	0	0	0	0	0	0
Fisioterapia (Total de sesiones brindadas)	233	233	233	233	233	233	233	233	233	233	233	237	2,800
Inhaloterapias	106	106	106	106	106	106	106	106	106	106	106	110	1,276
Receta Dispensada de Consulta Ambulatoria	7,915	7,915	7,915	7,915	7,915	7,915	7,915	7,915	7,915	7,915	7,915	7,923	94,988
Recetas Dispensadas de Hospitalización	2,656	2,656	2,656	2,656	2,656	2,656	2,656	2,656	2,656	2,656	2,656	2,656	31,872
Terapias Respiratorias	0	0	0	0	0	0	0	0	0	0	0	0	0
Trabajo Social													
Casos Atendidos	0	0	0	0	0	0	0	0	0	0	0	0	0

Diagnostico

Laboratorio Clínico y Banco de Sangre

Hematología													
Consulta Externa	507	507	507	507	507	507	507	507	507	507	507	507	6,092
Hospitalización	635	635	635	635	635	635	635	635	635	635	635	635	7,627
Emergencia	1,048	1,048	1,048	1,048	1,048	1,048	1,048	1,048	1,048	1,048	1,048	1,053	12,581
Referido / Otros	375	375	375	375	375	375	375	375	375	375	375	375	4,500
Inmunología													
Consulta Externa	80	80	80	80	80	80	80	80	80	80	80	80	960
Hospitalización	138	138	138	138	138	138	138	138	138	138	138	147	1,655
Emergencia	1,375	1,375	1,375	1,375	1,375	1,375	1,375	1,375	1,375	1,375	1,375	1,375	16,500
Referido / Otros	65	65	65	65	65	65	65	65	65	65	65	70	785
Bacteriología													
Consulta Externa	31	31	31	31	31	31	31	31	31	31	31	41	382
Hospitalización	123	123	123	123	123	123	123	123	123	123	123	125	1,478
Emergencia	38	38	38	38	38	38	38	38	38	38	38	48	466
Referido / Otros	16	16	16	16	16	16	16	16	16	16	16	20	196
Parasitología													
Consulta Externa	45	45	45	45	45	45	45	45	45	45	45	45	540
Hospitalización	57	57	57	57	57	57	57	57	57	57	57	59	686
Emergencia	116	116	116	116	116	116	116	116	117	117	117	118	1,394
Referido / Otros	0	0	0	0	0	0	0	0	0	0	0	0	0
Bioquímica													
Consulta Externa	2,721	2,721	2,721	2,721	2,721	2,721	2,721	2,721	2,721	2,721	2,721	2,725	32,656
Hospitalización	1,077	1,077	1,077	1,077	1,077	1,077	1,077	1,077	1,077	1,077	1,077	1,087	12,934
Emergencia	2,083	2,083	2,083	2,083	2,083	2,083	2,083	2,083	2,083	2,083	2,083	2,087	25,000
Referido / Otros	1,197	1,197	1,197	1,197	1,197	1,197	1,197	1,197	1,197	1,197	1,197	1,203	14,370
Banco de Sangre													
Consulta Externa	107	107	107	107	107	107	107	107	107	107	107	112	1,289

Hospitalización	100	100	100	100	100	100	100	100	100	100	100	100	100	1,200
Emergencia	91	91	91	91	91	91	91	91	91	91	91	91	99	1,100
Referido / Otros	26	26	26	26	26	26	26	26	26	26	26	26	26	312
Urianálisis														
Consulta Externa	233	233	233	233	233	233	233	233	233	233	233	233	237	2,800
Hospitalización	116	116	116	116	116	116	116	116	116	116	116	116	124	1,400
Emergencia	383	383	383	383	383	383	383	383	383	383	383	383	387	4,600
Referido / Otros	45	45	45	45	45	45	45	45	45	45	45	45	45	540
Servicios Generales														
Alimentación y Dietas														
Hospitalización														
Medicina	53	53	53	53	53	53	53	53	53	53	53	53	57	640
Cirugía	95	95	95	95	95	95	95	95	95	95	95	95	95	1,140
Ginecología	4	4	4	4	4	4	4	4	4	4	4	4	5	49
Obstetricia	121	121	121	121	121	121	121	121	121	121	121	121	125	1,456
Pediatría	77	77	77	77	77	77	77	77	77	77	77	77	80	927
Neonatología	0	0	0	0	0	0	0	0	0	0	0	0	0	0
Psiquiatría	0	0	0	0	0	0	0	0	0	0	0	0	0	0
Otros (Convenios)	12	12	12	12	12	12	12	12	12	12	12	12	25	144
Lavandería														
Hospitalización														
Medicina	54	54	54	54	54	54	54	54	54	54	54	54	65	659
Cirugía	57	57	57	57	57	57	57	57	57	57	57	57	57	684
Ginecología	4	4	4	4	4	4	4	4	4	4	4	4	13	57
Obstetricia	121	121	121	121	121	121	121	121	121	121	121	121	125	1,456
Pediatría	79	79	79	79	79	79	79	79	79	79	79	79	85	954

Neonatología	0	0	0	0	0	0	0	0	0	0	0	0	0
Psiquiatría	0	0	0	0	0	0	0	0	0	0	0	0	0
Otros (Convenios)	22	22	22	22	22	22	22	22	22	22	22	25	267
Consulta													
Consulta Médica General	308	308	308	308	308	308	308	308	308	308	308	312	3,700
Consulta Médica Especializada	967	967	967	967	967	967	967	967	967	967	967	967	11,604
Emergencias													
Emergencias	2,145	2,145	2,145	2,145	2,145	2,145	2,145	2,145	2,145	2,145	2,145	2,152	25,747
Mantenimiento Preventivo													
Números de Orden	55	35	35	35	35	35	35	35	35	35	35	58	663
Transporte													
Kilómetros Recorridos	16,272	16,272	16,272	16,272	16,272	16,272	16,272	16,272	16,272	16,272	16,272	16,273	195,265

Fuente de Datos: SPME

MINISTERIO DE SALUD
Plan Operativo Anual
Año 2023
Medidas a adoptar
Hospital: Nacional de Sensuntepeque
Período evaluado: año 2022

Resultado esperado (según formulario Programación anual y Seguimiento)	Factor o situación que impidió la realización de la meta	Medidas a adoptar	Antes de (qué fecha)	Responsable
Consulta Ginecología en área de consulta externa no se alcanzan las metas programadas	No se cuenta con ginecólogo de planta en esta área	Contratación de ginecólogo para la atención de la consulta externa	Mar-23	Jefatura de división médica y Recursos Humanos
Cirugías programadas tanto de emergencia como ambulatorias no se llegó a la meta programada	Falta de médico cirujano en área de emergencia y de turno	Contratación de médicos cirujanos para turno	Jun-23	Jefatura de división médica y Recursos Humanos
Pacientes atendidos en emergencia que corresponden a primer nivel, que demandan mayor tiempo de Atención y consumo de recursos	Referencias innecesarias desde el primer nivel que se pudieron solventar en el primer nivel	Abordar en las reuniones RIISs dicho tema	Mar-23	Dirección, Jefatura de planificación y Epidemiología
Atención al 100% de embarazadas por medico	Falta de medico ginecólogo para turnos rotativos	Contratación de médicos ginecólogos para turnos rotativos	Mar-23	Jefatura de división médica y Recursos

ginecólogo, la cual no se está prestando mayoritariamente por médico residente				Humanos
Presupuesto asignado no logra cubrir necesidades reales generadas por la demanda de los servicios asistenciales y administrativos	Presupuesto insuficiente para las diferentes necesidades Hospitalarias	Solicitar mayor presupuesto para el año 2024	Jun-23	dirección, Unidad financiera, Jefatura de planificación

Firma (responsable de la Dependencia)

Fecha de elaboración
Diciembre 2022

Dra: Patricia Ivone Pérez
Dr: Wilian Edenilson Zavala