



## Boletín Epidemiológico periodo de vacaciones del mes de Diciembre, año 2015

Fecha de elaboración: 27/12/2015

### CONTENIDO

1. Quemados por pólvora
2. Atenciones y consultas
3. Situación epidemiológica eventos agrupados
4. Situación epidemiológica dengue, Chikungunya y Zika.
5. Recomendaciones

La información presentada corresponde a la recopilada desde el 24 de diciembre hasta la fecha (1º día del Plan Belén desde el 24 de diciembre de 2015 al 27 de diciembre de 2015 a las 6 a.m.). Se emplearon datos de casos notificados en Sistema Nacional de Vigilancia Epidemiológica de El Salvador (VIGEPES). Se reporta 1er fallecida por quemaduras en el marco del Plan Belén – femenina de 5 años de edad, domicilio San Miguel, Departamento de San Miguel, falleció el día 26/12/2015 en UCI de HNNBB.

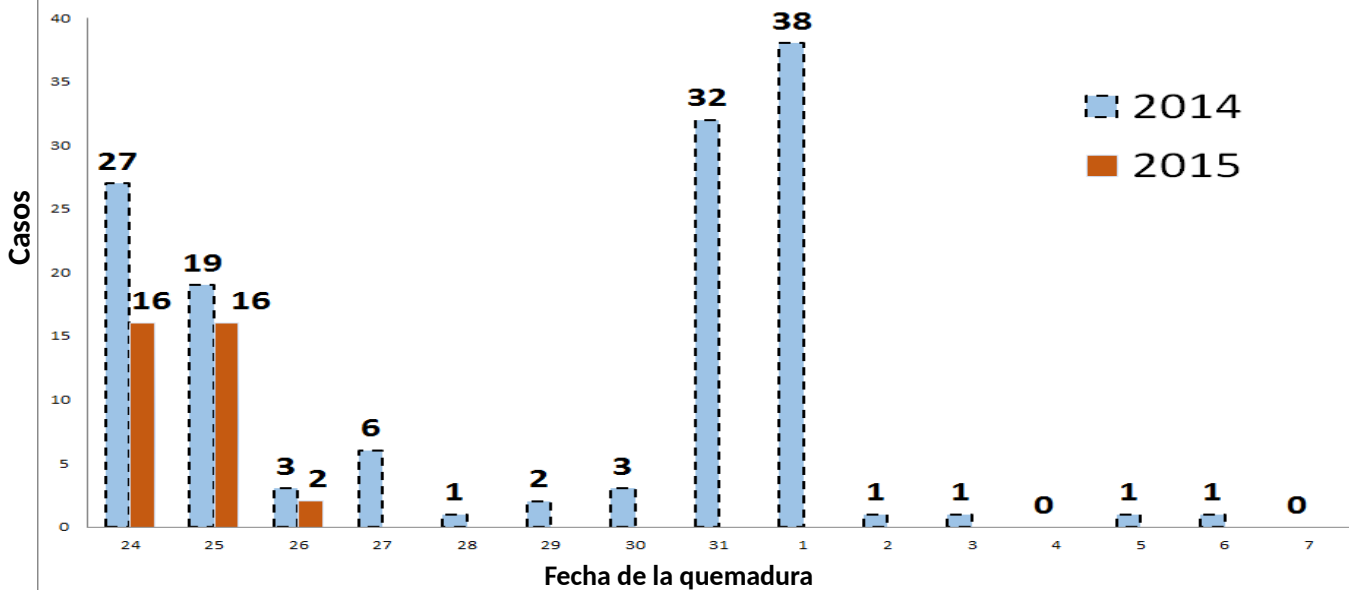
## Principales causas de consulta, acumuladas desde el 24 de diciembre a la fecha, año 2014 - 2015

Nº	Eventos	2014	2015	Diferencia	% variación
1	Infecciones Respiratorias Agudas	7063	6254	-11	-809
2	Enfermedad Diarreica Aguda	1500	1197	-20	-303
3	Neumonías	178	204	15	26
4	Sospecha de dengue	31	161	419	130
5	Sospechosos Chikungunya	264	170	-36	-94
6	Mordidos animal trasmisor rabia	179	145	-19	-34
7	Ahogados	1	1	0	0
8	Intoxicacion Alimentaria	2	4	100	2
9	Heridas por arma Blanca	63	46	-27	-17
10	Heridas por arma de fuego	26	33	27	7
11	Accidentes Automovilísticos	90	138	53	48
12	Zika	0	115	0	115
13	Quemados	49	36	-27	-13

fuentes: VIGEPES/DESASTRES-SUIS

# 1 Quemados por pólvora

Casos de quemados Plan Belen 2014 - 2015 según fecha de quemadura

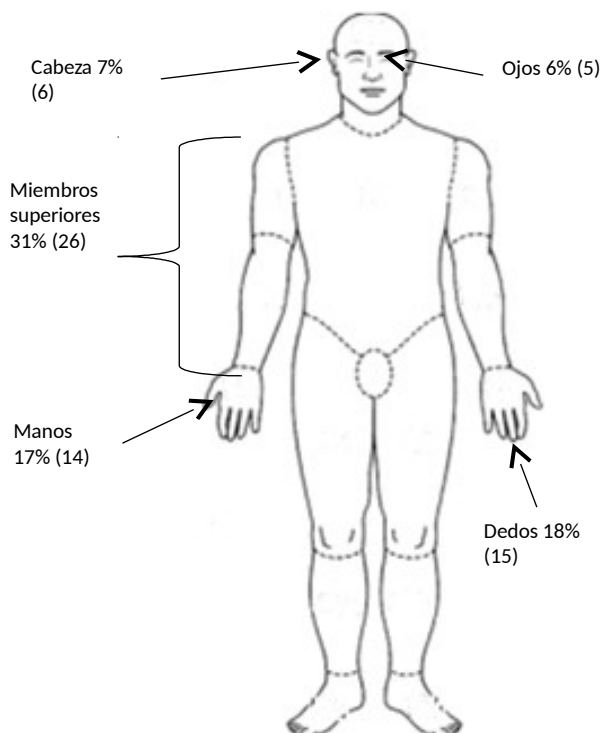


## Caracterización de quemados por pólvora El Salvador Plan Belén 2015 - 2016

		2014	2015
Sexo	Femenino	8	6
	Masculino	41	30
Area	Rural	22	12
	Urbano	27	24
Circunstancia	Fabricando	0	0
	Vendiendo	1	0
	Comprando	1	0
	Encendiendo	0	26
	En el Lugar	30	7
	Otros	13	3
Profundidad	Grado I	21	20
	Grado II	18	13
	Grado III	10	3
Manejo	Ambulatorio	28	20
	Ingreso	13	11
	Referido	8	5

Fuente: VIGEPES/DESASTRES-SUIS

## Sitios anatómicos más afectados por quemaduras, período Plan Belén 2015 -2016



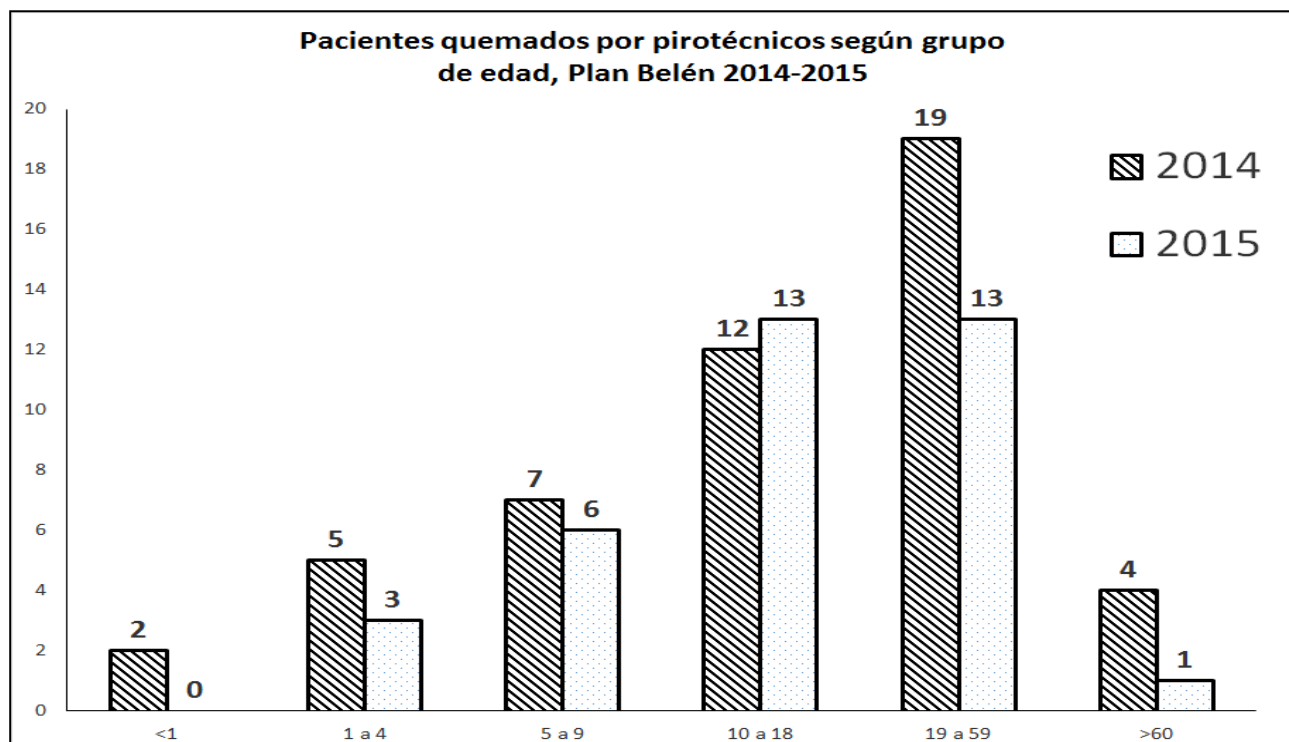
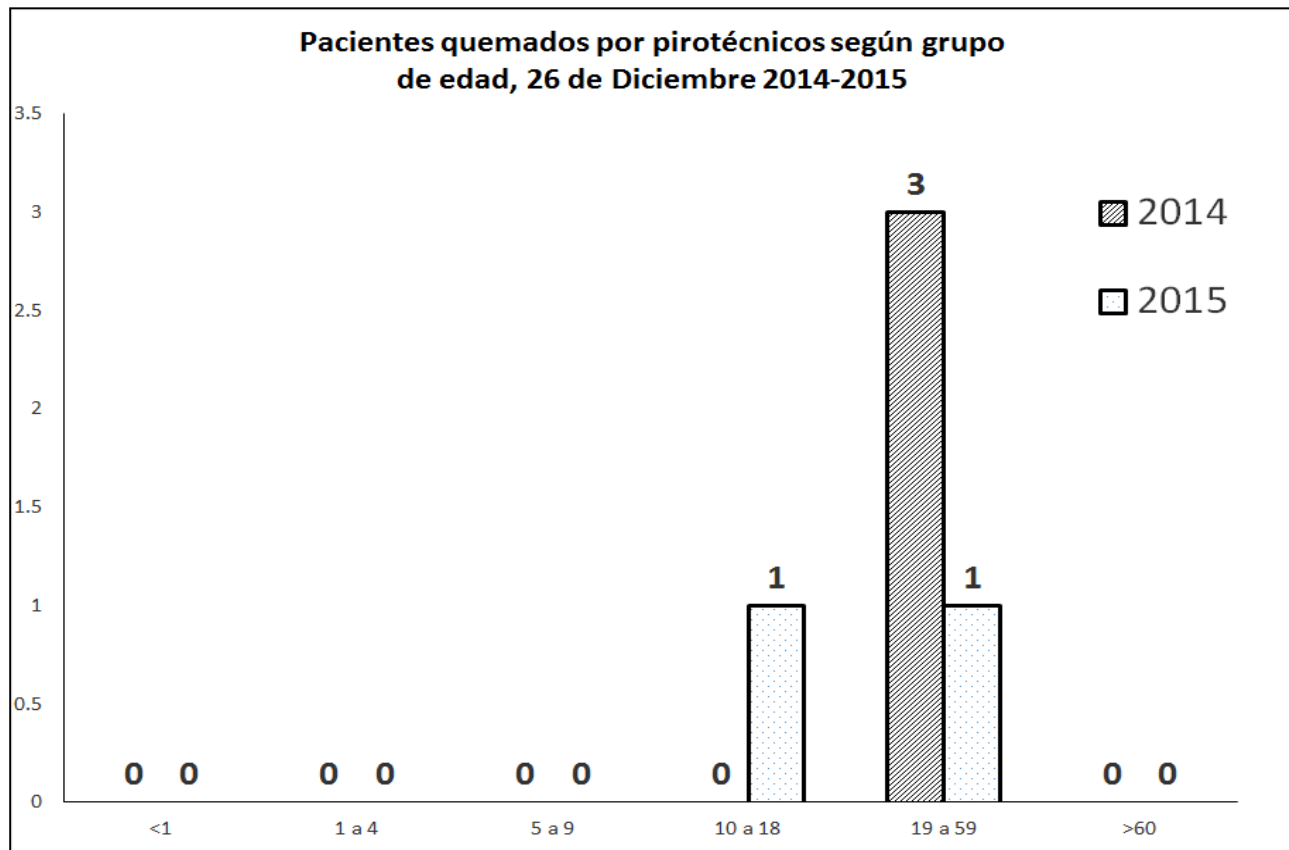
### 1era fallecida por quemaduras en el marco del Plan Belén 2015

Femenina, de 5 años de edad, domicilio San Miguel, falleció el 26 de diciembre de 2015, en UCI de HNNBB, producto de Quemaduras GII y III del 50% de SCQ, cabeza, miembros superiores y miembros inferiores; Prevenible, menor no supervisada, lanzó una estrellita en la basura que contenía pintura y thinner (materiales inflamables)

Una persona puede quemarse más de una región corporal

# 1 QUEMADOS POR PÓLVORA

## POR GRUPOS DE EDAD



**POR DEPARTAMENTO DE PROCEDENCIA**

Departamento	(6:00 am) 26 dic al 27 dic (6:00 am)		Plan Belen		Acumulado desde el 1 de noviembre	
	2014	2015	2014	2015	2014	2015
Ahuachapan	0	0	1	1	2	1
Santa Ana	0	0	4	5	10	7
Sonsonate	0	0	3	2	3	3
La Libertad	1	0	4	0	5	0
Chalatenango	0	1	8	3	9	5
San Salvador	1	1	13	10	19	11
Cuscatlan	1	0	1	2	8	9
Cabañas	0	0	1	3	2	4
San Vicente	0	0	1	6	3	7
La Paz	0	0	1	2	1	4
Usulután	0	0	4	1	6	2
San Miguel	0	0	3	1	5	2
Morazan	0	0	0	0	0	0
La Union	0	0	5	0	5	3
<b>Total</b>	3	2	49	36	78	58

Desde el 1 de noviembre a la fecha del año 2015 se registran una reducción de un 25% (-20 casos) en comparación con el mismo periodo del año 2014; el Departamento de San Salvador concentra un 19% (11 casos), en segundo lugar el Departamento Cuscatlán con el 15% (9 casos); y los departamentos de Santa Ana y San Vicente coinciden en tercer lugar con el 12% (7 casos); en total estos 4 Departamentos reportan el 81% del acumulado nacional durante el periodo del plan Belén.

**POR PRODUCTO PIROTECNICO**

Producto pirotecnico	(6:00 am) 26 dic al 27 dic (6:00 am)		Plan Belen		Acumulado desde el 1 de noviembre	
	2014	2015	2014	2015	2014	2015
Cohetillo	0	2	8	4	10	7
Mortero	2	0	18	15	24	20
Silbador	1	0	6	4	7	4
Busca nigua	0	0	2	0	4	0
Fulmi nante	0	0	0	0	0	0
Pol China	0	0	7	1	14	3
Volcan cito	0	0	4	3	6	4
Estrella	0	0	1	2	3	4
Otro	0	0	3	7	10	16
<b>Total</b>	<b>3</b>	<b>2</b>	<b>49</b>	<b>36</b>	<b>78</b>	<b>58</b>

**SEGÚN CIRCUNSTANCIA**

Por tipo circunstancia	(6:00 am) 26 dic al 27 dic (6:00 am)		Plan Belen		Acumulado desde el 1 de noviembre	
	2014	2015	2014	2015	2014	2015
Fabricando	0	0	0	0	4	0
Vendiendo	0	0	1	0	1	1
Comprando	0	0	0	0	0	0
Encendiendo	1	2	30	26	43	39
En el Lugar	0	0	13	7	22	10
Otros	2	0	5	3	8	8
<b>Total</b>	<b>3</b>	<b>2</b>	<b>49</b>	<b>36</b>	<b>78</b>	<b>58</b>

**SEGÚN GRADO DE QUEMADURA**

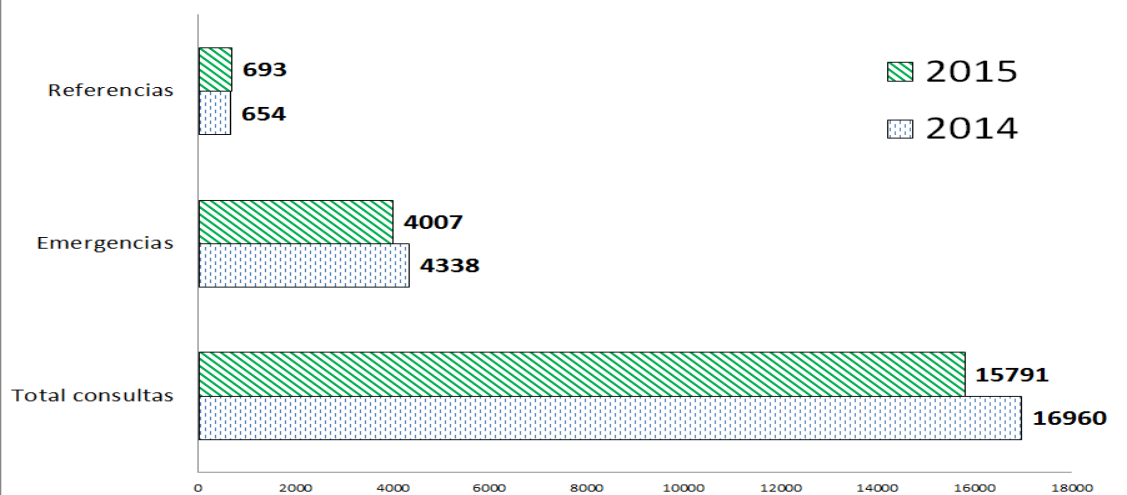
Por Grado de quemadura	(6:00 am) 26 dic al 27 dic (6:00 am)		Plan Belen		Acumulado desde el 1 de noviembre	
	2014	2015	2014	2015	2014	2015
Grado I	3	2	21	20	32	26
Grado II	0	0	18	13	30	22
Grado III	0	0	10	3	16	10
Total	3	2	49	36	78	58

**SEGÚN MANEJO RECIBIDO**

Por manejo	(6:00 am) 26 dic al 27 dic (6:00 am)		Plan Belen		Acumulado desde el 1 de noviembre	
	2014	2015	2014	2015	2014	2015
Ambulatorio	3	0	28	20	37	26
Ingresado	0	2	13	11	26	17
Referido	0	0	8	5	15	15
Total	3	2	49	36	78	58

## ATENCIONES Y CONSULTAS

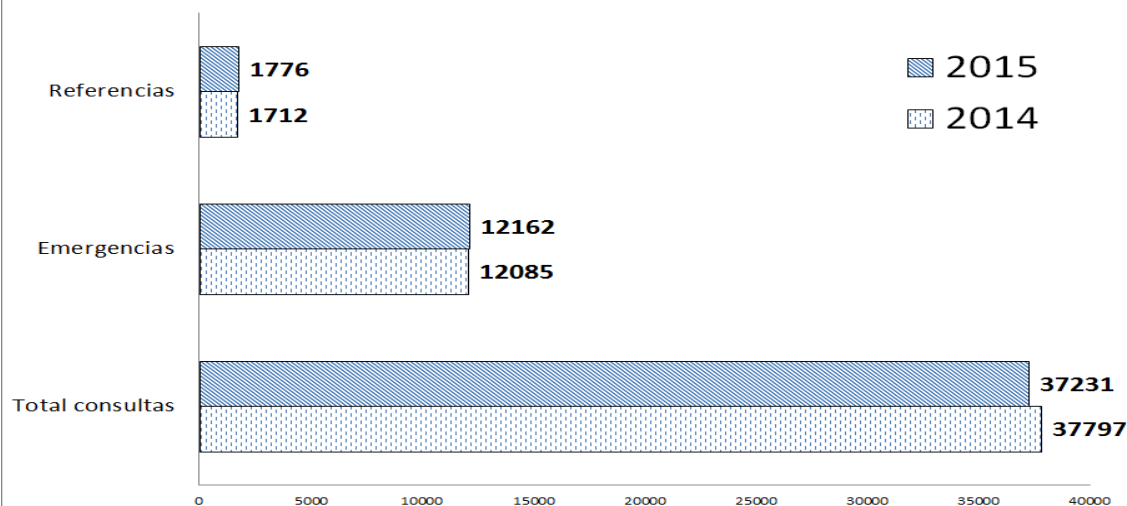
Total consultas, emergencias y referencias, por institución en establecimientos del sistema nacional de salud, vacaciones de finde año, día 27/12/2015



Atenciones	2014	2015	Diferencia %
Total consultas	16960	15791	-7
Emergencias	4338	4007	-8
Referencias	654	693	6

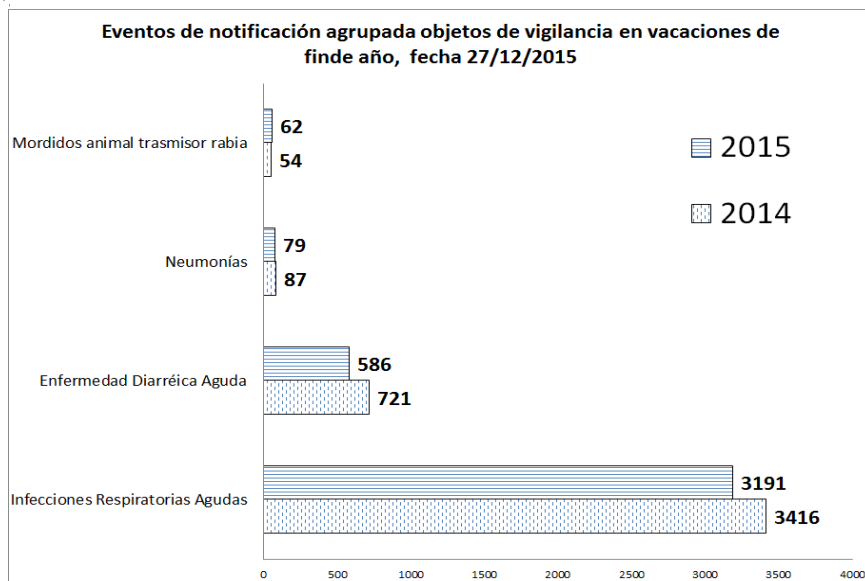
Fuente: VIGEPES/DESASTRES-SUIS

Total consultas, emergencias y referencias, por institución en establecimientos del sistema nacional de salud, vacaciones de finde año, del 24/12/2015 al 27/12/2015



Atenciones	2014	2015	Diferencia %
Total consultas	37797	37231	-1
Emergencias	12085	12162	1
Referencias	1712	1776	4

NOTA: Los datos corresponden a lo reportado en los días 24 al 27 de diciembre 2014 - 2015.



El grupo de edad mas afectado para:

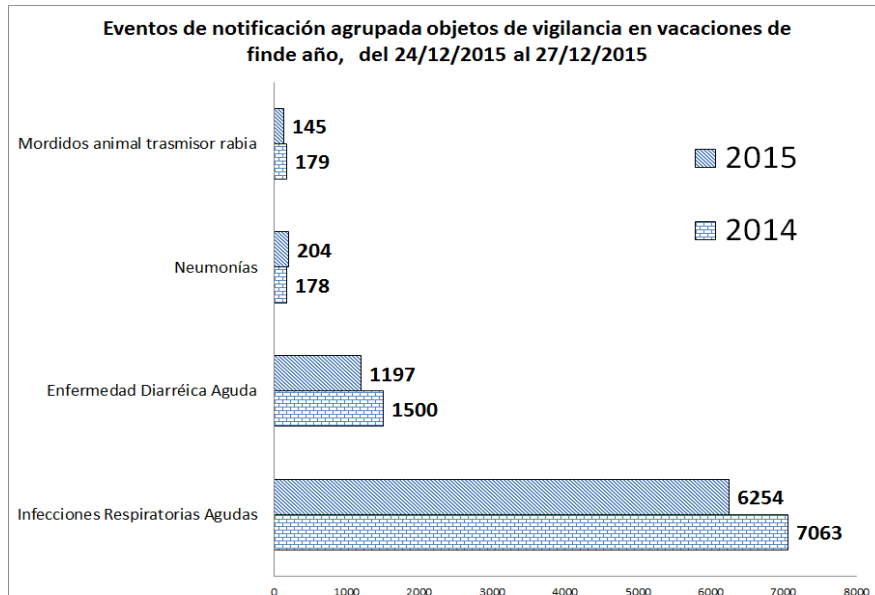
- IRAS fue 1 a 4 años con 792 casos (24%).

- Diarreas fue el de 1 a 4 años con 143 casos (24%).

- Neumonías fue el de 1 a 4 años con 31 casos (39%).

Fuente: VIGEPES/DESASTRES-SUIS

Eventos	2014	2015	Diferencia %
Infecciones Respiratorias Agudas	3416	3191	-7
Enfermedad Diarréica Aguda	721	586	-19
Neumonías	87	79	-9
Mordidos animal trasmisor rabia	54	62	15



Fuente: VIGEPES/DESASTRES-SUIS

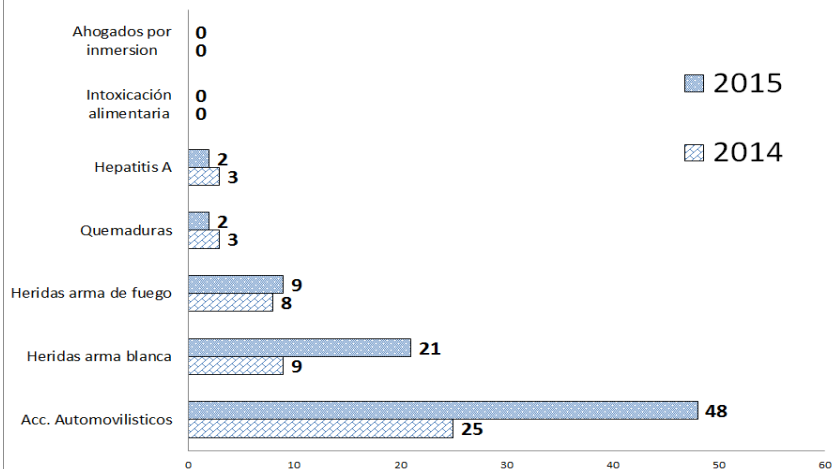
Eventos	2014	2015	Diferencia %
Infecciones Respiratorias Agudas	7063	6254	-11
Enfermedad Diarréica Aguda	1500	1197	-20
Neumonías	178	204	15
Mordidos animal trasmisor rabia	179	145	-19

NOTA: Los datos corresponden a lo reportado en los días 24 al 27 de diciembre 2014 - 2015.



## EVENTOS AGRUPADOS

Eventos de notificación agrupada objetos de vigilancia en vacaciones de finde año, fecha 27/12/2015



El grupo de edad mas afectado para:

- Heridas por arma blanca fue 30 a 39 años con 5 casos (23%).

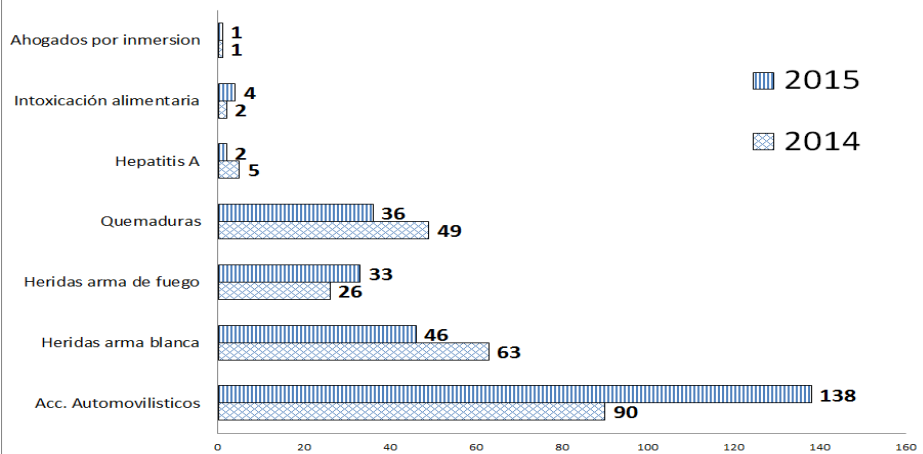
- Heridas por arma de fuego los grupos de edad de 10 a 19 y 20 a 29 años presentaron 4 casos cada grupo (44%).

- Accidentes por vehículos los grupos de edad de 20 a 29 y el de 30 a 49 años presentaron 14 casos (29%).

Fuente: VIGEPES/DESASTRES-SUIS

Eventos	2014	2015	Diferencia %
Acc. Automovilísticos	25	48	92
Heridas arma blanca	9	21	133
Heridas arma de fuego	8	9	13
Quemaduras	3	2	-33
Hepatitis A	3	2	-33
Intoxicación alimentaria	0	0	0
Ahogados por inmersión	0	0	0

Eventos de notificación agrupada objetos de vigilancia en vacaciones de finde año, del 24/12/2015 al 27/12/2015



Fuente: VIGEPES/DESASTRES-SUIS

Eventos	2014	2015	Diferencia %
Acc. Automovilísticos	90	138	53
Heridas arma blanca	63	46	-27
Heridas arma de fuego	26	33	27
Quemaduras	49	36	-27
Hepatitis A	5	2	-60
Intoxicación alimentaria	2	4	100
Ahogados por inmersión	1	1	0

NOTA: Los datos corresponden a lo reportado en los días 24 al 27 de diciembre 2014 - 2015.

## SITUACION EPIDEMIOLOGICA DE DENGUE, CHIKUNGUNYA Y ZIKA

### Periodo de Vacaciones:

Para el día 27 de Diciembre del presente año se han registrado 55 casos sospechosos de dengue, lo cual representa un incremento del 450% (45 casos) en relación a la misma fecha del año 2014.

Casos	(6:00 am) 26 dic al 27 dic (6:00 am)				Acumulados			
	2014	2015	Diferencia	% de Variación	2014	2015	Diferencia	% de Variación
<b>Dengue</b>	<b>10</b>	<b>55</b>	<b>45</b>	<b>450%</b>	<b>31</b>	<b>161</b>	<b>130</b>	<b>419%</b>

Según los grupos de edad, los mas afectados son 1 a 4 años 20% (11 casos); 20 a 29 años 20% (11 casos) y de 10 a 19 años 18.2% (10 casos).

Casos	(6:00 am) 26 dic al 27 dic (6:00 am)	Casos acumulados (plan Belén)
	2015	2015
<b>Chikungunya</b>	<b>62</b>	<b>170</b>

Según los grupos de edad, los mas afectados son de 10 a 19 años 22.6% (14 casos), de 30 a 39 años 19.4% (12 casos) y los grupos de 1 a 4, 20 a 29, 40 a 49 años presentan 14.5% (9 casos).

Casos	(6:00 am) 26 dic al 27 dic (6:00 am)	Casos acumulados (plan Belén)
	2015	2015
<b>Zika</b>	<b>49</b>	<b>115</b>

Según los grupos de edad, los mas afectados son 20 a 29 años 40% (12 casos); 30 a 39 años 20% (6 casos).

## Prevención de quemaduras por pirotécnicos

### Recomendaciones para niñas, niños y adolescentes:

1. NO QUEMES PÓLVORA. Te puedes quedar ciego, amputado, con grave daño a tu cuerpo o te puede ocasionar la muerte.
2. No transites por lugares donde están quemando pólvora.
3. Nunca recojas un “cuete” que no ha explotado.
4. No aceptes que te regalen “cuetes”. Infórmale a tus padres.

### Recomendaciones para adultos:

5. **NO SE CONFIE. No hay pólvora segura, los adultos también se queman.**
6. No proporcione pólvora a menores de 18 años, ni la queme si hay niñas o niños presentes: le puede costar hasta 10 salarios mínimos (promedio \$2,500 USD)
7. No queme “cuetes” de alto poder.
8. No manipule pólvora bajo los efectos del alcohol o drogas.
9. No queme pólvora dentro de las viviendas ni en predios baldíos porque puede causar un incendio.
10. **Recuerde que:** Los casos de niñas, niños y adolescentes que se quemen y no reciban atención médica inmediata, se aplicarán las sanciones legales pertinentes a sus madres, padres o cuidadores de acuerdo con el Código Penal, la Ley de Regulación y control de Actividades pirotécnicas y la LEPINA.

## **Prevención de accidentes de tránsito**

1. Adoptar medidas preventivas al conducir a la defensiva, respetando el reglamento general de tránsito.
2. Uso de casco para motociclista o ciclista
3. Uso de cinturón de seguridad
4. Asignar conductor si toma bebidas alcohólicas
5. Evitar distracciones al manejar
6. No maneje mientras esté hablando por teléfono o mandando un texto; salga del camino y estacione en un lugar seguro para hacerlo
7. Realizar controles periódicos sobre el estado de seguridad del vehículo tales como los frenos, presión de aire de los neumáticos, sillas para niños, higiene de los vidrios del vehículo, etc.

## **Prevención de EDAS (alimentos y agua)**

1. Lavarse las manos después de ir al baño y antes de manipular alimentos o de comer
2. Procure comer siempre en su casa, de no ser así, coma en lugares higiénicos,
3. Enseñe a los pequeños a no llevarse objetos a la boca,
4. Lavar frutas y verduras antes de consumir,
5. Cuidado al cocer la comida, sobre todo las carnes y huevos, recuerde que deben tener una buena cocción,
6. Utiliza gel antibacterial frecuentemente para limpiarse las manos,
7. Tome precauciones al consumir mariscos, hágalo en lugares confiables,
8. Beba agua embotellada.

## Prevención de IRAS

1. Evitar cambios bruscos de temperatura,
2. Consumir frutas y verduras ricas en vitaminas A y C. Como por ejemplo: zanahoria, naranja, mandarina y limón, entre otras,
3. No fumar en lugares cerrados, ni cerca de niños, ancianos y personas enfermas,
4. Evitar lugares de alta concentración poblacional, como cines, teatros, bares, autobuses, etc.
5. Cubrir nariz y boca con pañuelos desechables al toser o estornudar y lavarse las manos para proteger a las demás personas,
6. No saludar de forma directa (dando un beso o estrechando la mano) para no contagiar a otras personas,
7. Tratar de mantenerse alejado de multitudes y sitios públicos.
8. Acudir al establecimiento de salud más cercano o consultar a su médico, especialmente en el caso de niños y ancianos con fiebre alta, debilidad generalizada, dificultad al respirar, tos seca persistente y dolores musculares.
9. Evitar tocarse ojos, boca y nariz, ya que los gérmenes se diseminan cuando una persona toca algún objeto contaminado y luego se toca los ojos, boca o nariz.